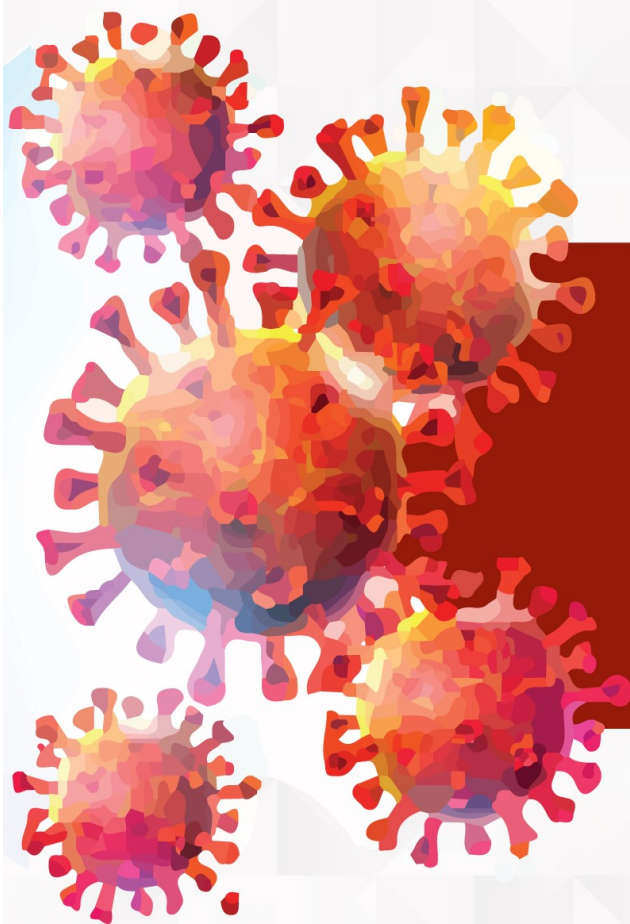




GOVERNO DO ESTADO DE MINAS GERAIS
Secretaria de Estado de Saúde
Centro de Operações Emergenciais em Saúde - COVID-19

Nota Instrumento Orientador - SES/COES MINAS COVID-19

Belo Horizonte, 15 de julho de 2020.



INSTRUMENTO ORIENTADOR PARA A REORGANIZAÇÃO DOS SERVIÇOS DE SAÚDE BUCAL DA APS EM TEMPOS TRANS COVID-19

ELABORAÇÃO:

*COORDENAÇÃO DE SAÚDE BUCAL
DIRETORIA DE AÇÕES TEMÁTICAS E ESTRATÉGICAS
SUPERINTENDÊNCIA DE REDES DE ATENÇÃO À SAÚDE
SUBSECRETARIA DE POLÍTICAS E AÇÕES DE SAÚDE
SECRETARIA DE ESTADO DE SAÚDE DE MINAS GERAIS*

INSTRUMENTO ORIENTADOR PARA A REORGANIZAÇÃO DOS SERVIÇOS DE SAÚDE BUCAL DA ATENÇÃO PRIMÁRIA À SAÚDE EM TEMPOS TRANS COVID-19

A COVID-19 se difere de outras epidemias por sua alta e rápida disseminação pelo mundo devido a suas características ligadas ao longo período de incubação, letalidade relativa e alta transmissibilidade dos assintomáticos.¹

Estudos apontam que materiais e procedimentos odontológicos, como alguns com produção de aerossóis, podem ser foco de contaminação e propagação do SARS-CoV-2 durante o atendimento odontológico.^{2,3,4} Esse quadro representa risco não somente à equipe executante como também pode desencadear a contaminação de pessoas que não tiveram contato direto com o paciente infectado pela Covid-19 devido à propagação de fluidos pelo ar que contaminam o ambiente e as superfícies inertes.

Considerando que mesmo em tempos de COVID19 as pessoas continuam tendo necessidades de cuidados em saúde bucal, torna-se fundamental que os municípios avancem no processo de reorganização dos serviços públicos de saúde bucal com vistas a se adequarem para as mudanças que se fazem necessárias nas práticas odontológicas durante a permanência da pandemia por COVID19, visando não colapsar os serviços.

A Coordenação de Saúde Bucal/DATE/SRAS/SES-MG vem trabalhando junto aos municípios as diretrizes para essa reorganização dos serviços. As diretrizes estaduais tratam dos eixos Estrutura (predial, equipamentos, instrumentais e insumos odontológicos), Educação Permanente dos Profissionais (Cirurgião-Dentista, Técnico em Saúde Bucal, Auxiliar em Saúde Bucal, Técnico em Prótese Dentária, Auxiliar em Prótese Dentária e Auxiliar de Serviços Gerais) e Atendimentos de Urgências/Inadiáveis.

Assim, visando apoiar os municípios na implantação e implementação dessas diretrizes nos territórios, recomendamos a elaboração de um Plano Municipal para a reorganização dos serviços de saúde bucal na Atenção Primária à Saúde levando em consideração a situação ocasionada pela disseminação da COVID-19. Nesse sentido, apresentamos um Instrumento Orientador para essa elaboração ocorrer de forma segura, gradual e ordenada, com vistas a responder às necessidades urgentes/inadiáveis em cuidados odontológicos apresentadas pela população e considerando os cenários epidemiológicos dos territórios. Esse Instrumento Orientador é composto por três eixos: estrutura, profissionais e necessidades/atendimentos de urgência/inadiáveis.

Apresentamos também um modelo de matriz para a elaboração desse Plano de Ação.

REFERÊNCIAS BIBLIOGRAFICAS

1. CARRER FCA et al. **Teleodontologia e SUS:** uma importante ferramenta para a retomada da Atenção Primária à Saúde no contexto da pandemia de COVID-19. Scielo Preprints, 2020. DOI: <https://doi.org/10.1590/SciELOPreprints.837>. Disponível em:

<https://preprints.scielo.org/doi/pdf/scielo/preprint/view/837/1159>

2. MENG L, HUA F, BIAN Z. **Coronavirus Disease 2019 (COVID-19):** Emerging and Future Challenges for Dental and Oral Medicine. J Dent Res 2020; DOI: 10.1177/0022034.

3. BRASIL. Ministério da Saúde. Agência Nacional de Vigilância Sanitária. **Nota Técnica nº 04-2020 GVIMS-GGTES-ANVISA-ATUALIZADA (Versão 1.13). Orientações para serviços de saúde:** medidas de prevenção e controle que devem ser adotadas durante a assistência aos casos suspeitos ou confirmados de infecção pelo novo coronavírus (covid-19). 2020b. Disponível em:

<http://portal.anvisa.gov.br/documents/33852/271858/Nota+T%C3%A9cnica+n+04-2020+GVIMS-GGTES-ANVISA/ab598660-3de4-4f14-8e6f-b9341c196b28>

4. NOTA TÉCNICA Nº 16/2020-CGSB/DESF/SAPS/MS, de 17 de junho de 2020. COVID19 e o atendimento odontológico no SUS. Disponível em:

<http://www.crossop.org.br/uploads/arquivo/295e9c14409db20cb63c862bb07ce0e4.pdf>

INSTRUMENTO ORIENTADOR

A. Eixo Estrutura

Tópico	Meta a ser alcançada
1. Sala de Espera/Recepção Nota Técnica nº4/2020 ANVISA Disponível em: http://portal.anvisa.gov.br/documents/33852/271858/Nota+T%C3%A9cnica+n+04-2020+GVIMS-GGTES-ANVISA/ab598660-3de4-4f14-8e6f-b9341c196b28	1.1 Sala de espera ventilada (ar condicionado com exaustão, que garanta as trocas de ar ou manter as janelas e portas abertas) e tendo no mínimo 1,2m ² por pessoa.
	1.2 Alertas visuais instalados com informações sobre: principais sinais e sintomas da COVID-19; forma correta para a higiene das mãos com água e sabonete líquido OU preparação alcoólica para as mãos a 70%; e sobre higiene respiratória/etiqueta da tosse.
	1.3 Cadeiras dispostas com 1m de distância ou sinalizadas quais podem ser ocupadas.
	1.4 Álcool gel, lenços descartáveis, máscara cirúrgica e lixeira com acionamento por pedal disponibilizados.
	1.5 Remoção da sala de espera de itens que possam ser compartilhados por pacientes, como revistas e outros materiais de leitura, brinquedos e quaisquer objetos que possam ser tocados por outras pessoas e que não podem ser facilmente desinfetados como canetas, pranchetas, telefone.
	1.6 Garantia da aferição da temperatura corporal dos pacientes e acompanhantes.
2. Consultório Odontológico	2.1 Durante os atendimentos, janela(s) mantidas abertas nos consultórios odontológicos, caso não possua ar condicionado com sistema de exaustão adequado Nota Técnica ANVISA nº 04/2020
	2.2 Inativação de ventiladores dos consultórios
	2.3 Ar condicionado com sistema de exaustão adequado e filtro tipo HEPA Resolução ANVISA – RDC nº 50/2002. Disponível em: https://www20.anvisa.gov.br/segurancadopaciente/index.php/legislacao/item/rdc-50-de-21-de-fevereiro-de-2002 Serviços Odontológicos: Prevenção e Controle de RiscoS/ANVISA, 2006 Disponível em
	2.4 Adequação dos consultórios compartilhados em um mesmo ambiente *Áreas mínimas livres: Distanciamento mínimo: 0,80 m; laterais: 1 m; entre dois equipamentos 2m *Divisória de separação entre equipamentos com altura mínima de 2,20 m
	2.5 Resolução SES/MG nº 1559/2008. Disponível em: https://www.saude.mg.gov.br/index.php?option=com_gmg&controller=document&id=3125 Uso da autoclave com processos de esterilização validados e monitorados através de testes específicos (registros dos parâmetros, testes químicos e biológicos, entre outros), devendo os respectivos resultados serem registrados. Resolução SES/MG

		nº 1559/2008	
	2.6	Torneiras sem acionamento manual Resolução SES/MG nº 1559/2008	
	2.7	Lixeira com lixeira com tampa e abertura sem contato manual (acionamento de pedal). Nota Técnica ANVISA nº 04/2020	
3. EPI	3.1	Disponibilidade de avental/capote impermeável gramatura mínima de 50g/m2 de mangas longas e impermeável. OBS: Em caso de escassez admite-se a gramatura mínima de 30g/m2, desde que o fabricante assegure a impermeabilidade do produto.	
	3.2	Disponibilidade de máscara cirúrgica	
	3.3	Disponibilidade de respirador N95 (ou equivalente) sem válvula	
	3.4	Disponibilidade óculos de proteção com vedação lateral	
	3.5	Disponibilidade de gorro	
	3.6	Disponibilidade de face shield	
4. Insumos	4.1	Disponibilidade de saquinhos plásticos (chup-chup) e/ou filme PVC para barreiras mecânicas de superfícies nas pontas dos sugadores, seringas triplices, alças dos refletores e outras superfícies. Manual do TSB e ASB - CROSP, 2016. Disponível em: http://www.crosp.org.br/uploads/folder/1fb37394ad91e8d5d7795d84473aa3da.pdf	
	4.2	Disponibilidade de canudos ou protetores para barreira mecânica de superfície na ponta da seringa triplice.	
	4.3	Disponibilidade de Digluconato de Clorexidina 0,12% ou 0,2% ou Cloreto de Cetilpiridínio a 0,05% para o bochecho pré-atendimento. Nota Técnica nº4/2020 ANVISA	
	4.4	Disponibilidade de insumos e produtos para limpeza e desinfecção de moldagens, superfícies e piso. Manual ANVISA Segurança do paciente em serviços de saúde: limpeza e desinfecção de superfícies, 2012. Disponível em: https://portaldeboaspraticas.iff.fiocruz.br/biblioteca/seguranca-do-paciente-em-servicos-de-saude-limpeza-e-desinfeccao-de-superficies/ Manual de Biossegurança e Desinfecção de Materiais de Moldagem e Moldes para Profissionais de Prótese Dentária, 2020. Disponível em: http://website.cfo.org.br/covid-19-cfo-apresenta-manual-de-biosseguranca-e-desinfeccao-de-materiais-de-moldagem-e-moldes-para-profissionais-de-protese-dentaria/	
5. Adequação de, no mínimo, uma unidade de saúde para os atendimentos que demandem por procedimentos com geração de aerossóis	5.1	Disponibilidade de instrumental para isolamento absoluto: arco porta dique, perfurador de borracha, pinça porta-grampo, grampos (200 a 205 para molares; 206 a 209 para pré-molares; 210 a 212 para dentes anteriores).	
	5.2	Garantia de no mínimo 3 pontas por consultório (03 canetas de alta e 03 baixa rotação, 03 micromotor).	
	5.3	Instalação de sistema de sucção de alta potência (bomba a vácuo). Nota Técnica nº4/2020 ANVISA	

B.Eixo Profissionais

Tópico	Meta a ser alcançada	
6. CD, TSB e ASB	Programação e realização de Educação Permanente acerca das cinco NT orientadoras atendimento odontológico e COVID19 Nota Técnica COES MINAS nº 11/2020. Disponível em: https://www.saude.mg.gov.br/images/noticias_e_eventos/000_2020/Coronav%C3%A9rus/Nota_T%C3%A9cnica_COES_MINAS_COVID-19_N%C2%BA_112020.pdf Nota Técnica MS nº 09/2020-CGSB/DESF/SAPS/MS. Disponível em: http://189.28.128.100/dab/docs/portaldab/documentos/COVID_19_ATENDIMENTO%20ODONTOLOGICO_SUS_APS_20200319_ver001.pdf Fluxograma de Atendimento Odontológico. Disponível em: http://189.28.128.100/dab/docs/portaldab/documentos/20200330_AtendimentoOdontologico_Fluxo_ver002_Final.pdf Nota Técnica GVIMS/GGTES/Anvisa nº 04/2020 Disponível em: http://portal.anvisa.gov.br/documents/33852/271858/Nota+T%C3%A9cnica+n+04-2020+GVIMS-GGTES-ANVISA/ab598660-3de4-4f14-8e6f-b9341c196b28 Nota Técnica COES MINAS COVID-19 nº 23/2020 Disponível em: https://www.saude.mg.gov.br/images/noticias_e_eventos/000_2020/coronavirus-legislacoes/08-04_Nota-Tecnica-COES-N23.pdf	
	6.2	Programação e realização de Educação Permanente em Biossegurança Manual de Boas Práticas em Biossegurança para Ambientes Odontológicos, 2020. Disponível em: http://website.cfo.org.br/wp-content/uploads/2020/04/cfo-lanc%C3%A7a-Manual-de-Boas-Pr%C3%A8ticas-em-Biosseguran%C3%A7a-para-Ambientes-Odontologicos.pdf
	6.3	Elaboração/Revisão de Protocolos Clínicos de Biossegurança Protocolos de cuidado à saúde e de organização do serviço, 2009. Disponível em: https://www.nescon.medicina.ufmg.br/biblioteca/imagem/3914.pdf Recomendações AMIB/CFO para atendimento odontológico COVID- 19: Comitê de Odontologia (atualizado em 01jun2020).

	Disponível em: https://www.amib.org.br/pagina-inicial/coronavirus/
	Elaboração/Revisão de POP de Biossegurança Procedimento Operacional Padrão-POP. Disponível em: https://www.toledo.pr.gov.br/sites/default/files/POP%20-%20Procedimentos%20Operacionais%20Padr%C3%A3o.pdf
6.4	Biossegurança em Odontologia em Tempos de COVID-19 - Limpeza e Desinfecção do Consultório Odontológico/Telessaúde Brasil Redes Mato Grosso do Sul 2020. Disponível em: https://www.youtube.com/watch?v=I5TT-laHXLU Protocolo para limpeza e esterilização de canetas de alta rotação. Disponível em: https://www.youtube.com/watch?v=MGBohmgnjNk Preparo e esterilização da caneta de alta rotação. Disponível em: https://www.youtube.com/watch?v=K853IASZRG0&feature=youtu.be
6.5	Programação e realização de Educação Permanente em Paramentação de Desparamentação Paramentação/AMIB, 2020. Disponível em: https://www.youtube.com/watch?v=W2U205ywXJ4&feature=youtu.be Desparamentação/ANVISA, 2020. Disponível em: https://www.anvisa.gov.br/segurancadopaciente/index.php/publicacoes/category/covid-20 Desparamentação/AMIB, 2020. Disponível em: https://www.youtube.com/watch?v=uxumTn3u7IA&feature=youtu.be
7. CD, TSB, ASB, TPD e APD	Elaboração/Revisão de POP de Biossegurança Manual de Biossegurança e Desinfecção de Materiais de Moldagem e Moldes para Profissionais de Prótese Dentária, 2020. Disponível em: http://website.cfo.org.br/wp-content/uploads/2020/05/Manual-Desinfeccao-2.pdf
8. CD	Telemonitoramento e Teleorientação em Odontologia Resolução CFO nº 226/2020. Disponível em: http://sistemas.cfo.org.br/visualizar/atos/RESOLU%20n%20226 Guia de Esclarecimento exercício da Odontologia à distância, 2020. Disponível em: http://website.cfo.org.br/resolucao-226-2020-cfo-apresenta-guia-de-esclarecimento-sobre-exercicio-da-odontologia-a-distancia/

A. Eixo Necessidades/Atendimentos de Urgência/Inadiáveis

Tópico	Meta a ser alcançada
9. Organização do Serviço de Teleorientação em Odontologia/Saúde Bucal Atentar para a desconstrução das práticas educativas culpabilizadoras, verticalizadas e/ou unidirecionais. Linha Guia Saúde Bucal/SES-MG, 2006 (arquivo em pdf) Cadernos de Atenção Básica n.º 17/MS, 2008. Disponível em: https://bvsm.s.saude.gov.br/bvs/publicacoes/saude_bucal.pdf Atenção em Saúde Bucal no Sistema Único de Saúde/MS, 2018. Disponível em: https://bvsm.s.saude.gov.br/bvs/publicacoes/saude_bucal_sistema_unico_saude.pdf Autocuidado Apoiado: manual do profissional de saúde, 2012. Disponível em: http://www.ensp.fiocruz.br/portal-ensp/informe/site/materia/detalhe/30527	9.1 Criação do serviço de Teleorientação para grupos prioritários como crianças, gestantes, PNE/PcD, diabéticos, usuários de próteses dentárias, dentre outros grupos considerados prioritários localmente.
	9.2 Elaboração do roteiro para Teleorientação aos pais/responsáveis pelas crianças (importância da ingestão equilibrada de sacarose, dieta saudável nesses tempos de ficar em casa, importância da escovação e uso de dentífrico fluoretado, dentre outras temáticas pertinentes).
	9.3 Elaboração do roteiro para Teleorientação às gestantes, conforme o trimestre da gestação.
	9.4 Elaboração do roteiro para Teleorientação às pessoas com necessidades especiais/deficiência e/ou seus cuidadores/pais/responsáveis.
	9.5 Elaboração do roteiro para Teleorientação às pessoas com diabetes.
	9.6 Elaboração do roteiro para Teleorientação às pessoas portadoras de próteses dentárias (limpeza das próteses e das estruturas bucais, dentre outras temáticas).
	9.7 Elaboração de roteiro para Teleorientação às pessoas em isolamento domiciliar devido à suspeita/confirmação de COVID19 (higienização bucal, limpeza/desinfecção armazenamento/troca das escovas de dentes, cuidados com as próteses, dentro outras temáticas pertinentes)
10. Identificação das pessoas dos grupos prioritários nos territórios	10.1 100% das famílias com crianças identificadas em cada território.
	10.3 100% das gestantes identificadas em cada território.
	10.4 100% das pessoas com necessidades especiais/deficiência identificadas em cada território.
	10.5 100% das pessoas com diabetes identificadas em cada território.
	10.7 100% das pessoas portadoras de próteses dentárias identificadas em cada território.
	10.8 100% das pessoas em isolamento domiciliar devido à suspeita/confirmação de COVID19 identificadas em cada território.

	10.9	100% das pessoas de outros grupos considerados prioritários localmente identificadas em cada território.
11. Oferta da Teleorientação	11.1	100% das famílias com crianças de cada território recebendo Teleorientações em Saúde Bucal.
	11.2	100% das gestantes de cada território recebendo Teleorientações em Saúde Bucal.
	11.3	100% das pessoas com necessidades especiais/deficiência de cada território recebendo Teleorientações em Saúde Bucal.
	11.4	100% das pessoas com diabetes de cada território recebendo Teleorientações em Saúde Bucal.
	11.5	100% das pessoas portadoras de próteses dentárias de cada território recebendo Teleorientações em Saúde Bucal.
	11.6	100% das pessoas de outros grupos considerados prioritários localmente, de cada território, recebendo Teleorientações em Saúde Bucal.
	11.7	Identificação do melhor momento para a realização do atendimento odontológico presencial de cada uma das pessoas que receberam as Teleorientações.
12. Telemonitoramento e Necessidades/Atendimentos de Urgência/Inadiáveis	12.1	Prontuários Clínicos revisitados para identificação das pessoas que estavam em tratamento e cujos casos deverão ser considerados como urgência/atendimento inadiável ou eletivos para quando esses retornarem (atendimento a curto ou médio prazo).
	12.2	Elaboração do roteiro para Telemonitoramento às pessoas que tiveram as próteses dentárias instaladas em períodos imediatamente anteriores à situação epidemiológica decretada em março/2020 e que por isso não tiveram acesso às necessárias consultas para adaptação à prótese.
	12.3	Garantia de acesso/atendimento às pessoas que demandam por adaptação de próteses instaladas em períodos imediatamente anteriores à situação epidemiológica decretada em março/2020.
	12.4	Elaboração do roteiro para Telemonitoramento às pessoas que tiveram diagnóstico de lesão de boca/lábio em períodos imediatamente anteriores à situação epidemiológica decretada em março/2020.
	12.5	Garantia de acesso/atendimento às pessoas que demandam por realização de biópsias.
	12.6	Garantia de acesso/atendimento às pessoas que demandam por tratamento oncológico.
13. Demandas Atendimentos Especializados de Urgência	13.1	Organização e discussão do fluxo biópsias
	13.2	Organização e discussão do fluxo laboratórios anatomopatológicos
	13.3	Organização e discussão do fluxo assistência oncológica
	13.4	Identificação demandas atendimentos de urgência Atenção Ambulatorial Especializada (AAE) AAE/CEO
	13.5	Identificação demandas atendimento de urgência Hospitalar PNE/Bucomaxilofacial
	13.6	Identificação demandas atendimentos Deformidade Cranio Facial (especialmente fenda/fissura lábio/naso/palatal)
14. Educação Popular	14.1	Elaboração de material educativo para a população no contexto da comunicação horizontalizada e dialógica OPAS OMS Brasil -PAHO WHO Brazil (página Facebook) Quiz, 2020. Disponível em: http://dorconsultoria.com.br/coronavirus/quiz Movimento Interfóruns de Educação Infantil do Brasil (MIEIB): Carta às meninas e aos meninos em tempos de COVID19. Disponível em: http://www.mieib.org.br/wp-content/uploads/2020/04/FMEI_carta_final.pdf
	14.2	Divulgação e compartilhamento do material educativo para a população

PLANO DE AÇÃO MUNICIPAL REORGANIZAÇÃO DOS SERVIÇOS DE SAÚDE BUCAL EM TEMPOS TRANS COVID19

Município:	Microrregião de Saúde:			URS:	Situação:	
AÇÃO	RESPONSÁVEL	QUEM PARTICIPA	COMO	PRAZO	RECURSO/OBSERVAÇÕES	MONITORAMENTO
						Parcialmente
						Não Iniciada
						Concluída

Dario Brock Ramalho
Subsecretário de Vigilância em Saúde
Coordenador do Centro de Operações de Emergência em Saúde Pública

Marcilio Dias Magalhães
Subsecretaria de Políticas e Ações de Saúde



Documento assinado eletronicamente por **Marcilio Dias Magalhães, Subsecretário(a)**, em 17/07/2020, às 12:29, conforme horário oficial de Brasília, com fundamento no art. 6º, § 1º, do Decreto nº 47.222, de 26 de julho de 2017.



Documento assinado eletronicamente por **Dario Brock Ramalho, Subsecretário(a)**, em 17/07/2020, às 16:15, conforme horário oficial de Brasília, com fundamento no art. 6º, § 1º, do [Decreto nº 47.222, de 26 de julho de 2017](#).



A autenticidade deste documento pode ser conferida no site http://sei.mg.gov.br/sei/controlador_externo.php?acao=documento_conferir&id_orcao_acesso_externo=0, informando o código verificador **17093453** e o código CRC **F99C5364**.

Referência: Processo nº 1320.01.0073920/2020-33

SEI nº 17093453