

CORONA VÍRUS



SAÚDE



MINAS  
GERAIS

GOVERNO  
DIFERENTE.  
ESTADO  
EFICIENTE.

SECRETARIA DE ESTADO DA SAÚDE DE MINASGERAIS  
COES MINASCOVID-19

# BOLETIM EPIDEMIOLÓGICO E ASSISTENCIAL COVID-19 (Edição Especial)

Número 33

CORONA VÍRUS



SAÚDE



MINAS  
GERAIS

GOVERNO  
DIFERENTE.  
ESTADO  
EFICIENTE.

**Governador do Estado de Minas Gerais**  
Romeu Zema Neto

**Secretário de Estado de Saúde de Minas Gerais**  
Carlos Eduardo Amaral Pereira da Silva

**Secretário de Estado Adjunto**  
Luiz Marcelo Cabral Tavares

**Chefia de Gabinete**  
João Márcio Silva de Pinho

**Assessora de Comunicação Social**  
Virgínia Cornélio da Silva

**Subsecretaria de Políticas e Ações de Saúde**  
Marcilio Dias Magalhães

**Subsecretaria de Regulação do Acesso a Serviços e Insumos de Saúde**  
Nicodemus de Arimathea e SilvaJunior

**Subsecretaria de Inovação e Logística em Saúde**  
André de Andrade Ranieri

**Subsecretaria de Gestão Regional**  
Darlan Venâncio Thomaz Pereira

**Subsecretaria de Vigilância em Saúde**  
Dario Brock Ramalho

**Organização/Sala de Situação COVID-19**  
Isabella A de A  
Oliveira Paula Ribeiro  
Prist Rebeca Brum dos  
Reis Vanessa Cardoso  
Ferreira

**Elaboração**  
Denise Helena França Marques Maia/FJP

## ■ Apresentação

Este boletim tem como objetivo apresentar um panorama geral dos casos e óbitos de Covid-19 no estado de Minas Gerais, com ênfase na distribuição dos casos por Macrorregião de Saúde e alguns municípios selecionados. Essa visão mais ampla da situação epidemiológica no estado fornecerá insumos para a orientação, prevenção e controle das ações de vigilância.

## 1. EVOLUÇÃO DO NÚMERO DE CASOS DE COVID-19 POR SEMANA EPIDEMIOLÓGICA E DE ÓBITOS NAS MACRORREGIÕES DE SAÚDE

O boletim que ora se apresenta traz a evolução do número de notificações de Covid-19 até 02 de janeiro de 2021 (53ª semana epidemiológica) e alguns indicadores desagregados por Macrorregiões de Saúde de Minas Gerais, por alguns municípios selecionados e porte populacional. Também mostra a situação dos óbitos por Macrorregião e tamanho de população.

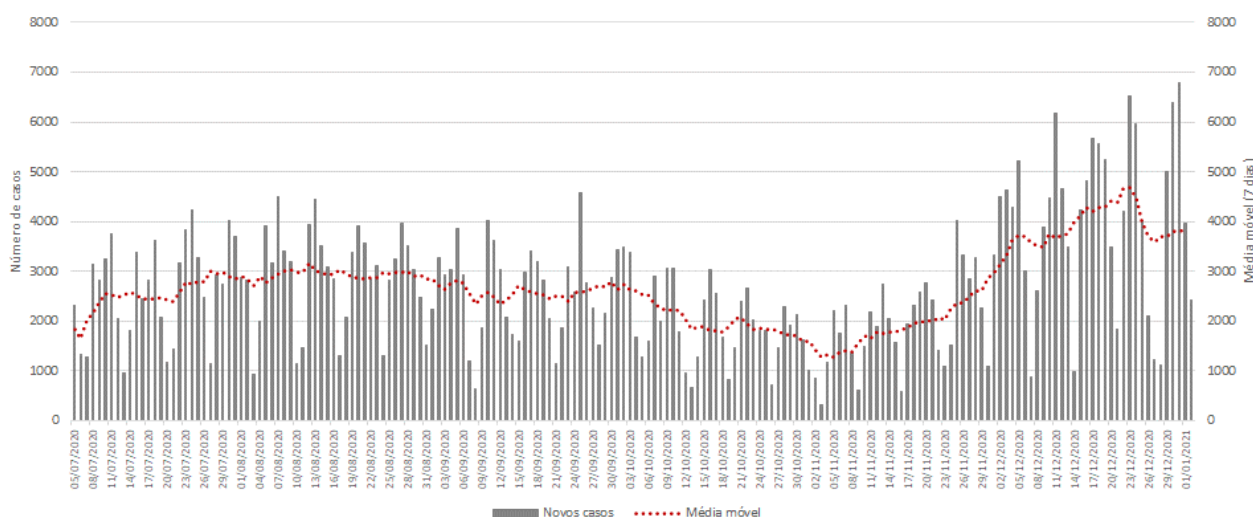
Destaca-se que as semanas epidemiológicas foram ajustadas conforme cronograma adotado pelo Ministério da Saúde. Sendo assim, os dados apresentados neste boletim não devem ser comparados com os dos boletins anteriores em virtude das diferenças de temporalidade.

### 1.1 – Evolução do número de notificações de Covid-19

O número de casos registrados de Covid-19 em Minas Gerais até a data de referência, com informações por município, foi de 546.176. Na comparação da 53ª semana epidemiológica com a 52ª houve incremento de 5,2% (Tabela 1).

Em relação aos novos casos da doença, a taxa de variação (em duas semanas) da média móvel de sete dias foi negativa (10,4%). Enquanto o número médio de novos casos na data de referência (02/01/2021) foi 3.840, em 19/12/2020 (14 dias antes) havia sido de 4.285 (Figura 1). Portanto, em relação aos novos registros, o estado apresenta tendência de estabilidade.

**Figura 1. Evolução do número diário de novos casos de Covid-19 e média móvel de 7 dias – Total de Minas Gerais**



Fonte: SIVEP-Gripe, ESUS, GAL, Laboratórios Privados, Farmácias Privadas, acesso em 18/11/2020.

Até a semana de referência, a Macrorregião Centro havia respondido por 30,1% dos casos. O Triângulo do Norte veio em segundo lugar, com 11,4% do total de infectados, seguido por Sul e Sudeste, com 9,7% e 8,2% do total de casos confirmados, respectivamente. Essas quatro Macrorregiões sozinhas acumularam 59,6% das notificações até a data de referência.

Pela Tabela 1 verifica-se que cinco Macrorregiões apresentaram incremento médio no número

de casos confirmados de Covid-19 em 14 dias, com destaque para a Sul(19,1%), única com tendência<sup>1</sup>alta. O maior decréscimo ocorreu nas Macrorregiões Leste e Nordeste, nessa ordem (Tabela1).

**Tabela 1. Distribuição de casos acumulados de Covid-19 e taxa de variação, média móvel de 7 dias e taxa de variação em 14 dias - Semanas epidemiológicas 51, 52 e 53 - Macrorregiões de Saúde**

Macrorregião	População	Casos por mil	Número acumulado de casos					Média móvel de 7 dias				Situação em 02/01/2021
			Semana			Variação (%)		Semana			Variação em 14 dias (%)	
			Até a 51ª	Até a 52ª	Até a 53ª	52ª sobre 51ª	53ª sobre 52ª	51ª	52ª	53ª		
Sul	2.827.977	18,9	47.142	50.155	53.472	6,4	6,6	398	430	474	19,1	Em alta
Triângulo do Norte	1.316.731	47,5	59.653	61.084	62.510	2,4	2,3	179	204	204	13,6	Estável
Centro	6.682.940	24,6	146.713	155.633	164.702	6,1	5,8	1.202	1.274	1.296	7,8	Estável
Centro Sul	794.719	17,1	10.927	12.138	13.585	11,1	11,9	193	173	207	6,9	Estável
Oeste	1.302.799	19,6	22.170	23.740	25.486	7,1	7,4	243	224	249	2,6	Estável
Leste do Sul	697.476	24,3	14.469	15.676	16.923	8,3	8,0	194	172	178	-8,0	Estável
Triângulo do Sul	798.341	30,5	23.419	23.882	24.381	2,0	2,1	80	66	71	-10,4	Estável
Jequitinhonha	407.871	8,9	3.175	3.408	3.619	7,3	6,2	35	33	30	-13,2	Estável
Sudeste	1.685.436	26,6	38.272	42.081	44.912	10,0	6,7	552	544	404	-26,8	Em baixa
Vale do Aço	848.782	47,4	36.304	38.467	40.197	6,0	4,5	357	309	247	-30,8	Em baixa
Noroeste	710.130	28,4	18.803	19.584	20.167	4,2	3,0	122	112	83	-31,7	Em baixa
Norte	1.692.733	18,9	29.871	31.058	31.996	4,0	3,0	222	170	134	-39,6	Em baixa
Nordeste	834.540	23,5	17.524	18.613	19.622	6,2	5,4	272	156	144	-47,1	Em baixa
Leste	692.191	35,5	22.716	23.777	24.604	4,7	3,5	236	152	118	-49,8	Em baixa
<b>Minas Gerais</b>	<b>21.292.666</b>	<b>25,7</b>	<b>491.158</b>	<b>519.296</b>	<b>546.176</b>	<b>5,7</b>	<b>5,2</b>	<b>4.285</b>	<b>4.020</b>	<b>3.840</b>	<b>-10,4</b>	<b>Estável</b>

Fonte: SIVEP-Gripe, ESUS, GAL, Laboratórios Privados, Farmácias Privadas, acesso em 02/01/2021.

Nota: Dados organizados em ordem decrescente da variação percentual de novos casos em 14 dias.

Na 53ª semana epidemiológica foram confirmados 3.126 casos de residentes fora de Minas Gerais, perfazendo um total no estado de 549.302 casos.

Sob a perspectiva do porte populacional, verifica-se variação negativa no número médio de casos em todas as categorias, ou seja, tendência de queda generalizada, com destaque para os municípios entre 5.001 e 10.000 habitantes, cuja diminuição no número de casos foi de 33,5% no período de 14 dias (Tabela 2).

<sup>1</sup>Quando o número médio (em sete dias) de novos casos apresenta incremento igual ou superior a 15%, em relação ao quantitativo de duas semanas anteriores, considera-se tendência de alta. A tendência de estabilidade é quando o valor se encontra entre -15% e 14,9%; tendência de queda quando menor que 15%.

**Tabela 2. Distribuição do número acumulado de casos de Covid-19 e taxa de variação - Semanas epidemiológicas 51, 52 e 53 de acordo com a faixa populacional dos municípios**

Faixa populacional	População	Casos por mil	Número acumulado de casos					Média móvel de 7 dias				Situação em 02/01/2020
			Semana			Variação		Semana			Variação em 14 dias	
			Até a 51ª	Até a 52ª	Até a 53ª	52ª sobre 51ª	53ª sobre 52ª	51ª	52ª	53ª		
Maior que 500.000	4.462.895	29,9	124.594	129.125	133.441	3,6	3,3	4.458	4.531	4.316	-3,2	Estável
10.001 até 20.000	2.720.353	19,2	46.183	49.261	52.336	6,7	6,2	3.197	3.078	3.075	-3,8	Estável
100.001 até 500.000	5.259.789	28,5	135.240	142.433	149.833	5,3	5,2	7.731	7.193	7.400	-4,3	Estável
50.001 até 100.000	2.876.475	30,2	75.711	81.676	86.871	7,9	6,4	5.463	5.965	5.195	-4,9	Estável
Até 5.000	832.767	17,5	12.536	13.485	14.564	7,6	8,0	1.209	949	1.079	-10,8	Estável
20.001 até 50.000	3.443.205	22,5	68.941	73.427	77.619	6,5	5,7	5.493	4.486	4.192	-23,7	Em baixa
5.001 até 10.000	1.697.182	18,6	27.953	29.889	31.512	6,9	5,4	2.442	1.936	1.623	-33,5	Em baixa
<b>Minas Gerais</b>	<b>21.292.666</b>	<b>18,3</b>	<b>491.158</b>	<b>519.296</b>	<b>546.176</b>	<b>5,7</b>	<b>5,2</b>	<b>29.993</b>	<b>28.138</b>	<b>26.880</b>	<b>-10,4</b>	<b>Estável</b>

Fonte: SIVEP-Gripe, ESUS, GAL, Laboratórios Privados, Farmácias Privadas, acesso em 02/01/2021.

Nota: Dados organizados em ordem decrescente da variação percentual de novos casos em 14 dias.

Na 53ª semana epidemiológica foram confirmados 3.126 casos de residentes fora de Minas Gerais, perfazendo um total no estado de 549.302 casos.

## 1.2 – Evolução do número de óbitos por Covid-19

A Tabela 3 mostra o total de óbitos, por Macrorregião de Saúde e alguns indicadores. Os dados revelam que das 14 Macrorregiões, metade registrou variação positiva no número médio de mortes em 14 dias, com destaque para a Norte, Triângulo do Norte, Oeste, Sul e Noroeste – todas com tendência de alta.

Em relação à evolução do número de óbitos acumulados, a Macrorregião Centro se destacou com 4.022 mortes até a data de referência, representando 33,7% do total estadual. Nos últimos sete dias houve incremento de 3,2% em seu quantitativo de mortes (0,6 ponto percentual inferior à média do estado, que foi de 3,8%). O número de óbitos por 100 mil habitantes nessa Macrorregião (0,6) foi o mesmo de Minas Gerais. A Macrorregião Sul registrou o segundo maior número de mortes até a 53ª semana epidemiológica: 1.236 (10,3%). O número de óbitos por 100 mil habitantes foi de 0,4. Nos últimos sete dias houve incremento de 4,9% no total de mortes (1,1 ponto superior à média estadual).

**Tabela 3. Distribuição do número acumulado de óbitos de Covid-19 e taxa de variação – Semanas epidemiológicas 51, 52 e 53 – Macrorregiões de Saúde**

Macrorregião	População	Casos por mil	Número acumulado de casos					Média móvel de 7 dias				Situação em 02/01/2021
			Semana			Variação		Semana			Variação em 14 dias	
			Até a 51ª	Até a 52ª	Até a 53ª	52ª sobre 51ª	53ª sobre 52ª	51ª	52ª	53ª		
Norte	1.692.733	0,3	500	527	546	5,4	3,6	1,4	3,9	2,7	90,0	Em alta
Triângulo do Norte	1.316.731	0,9	1.113	1.130	1.147	1,5	1,5	1,3	2,4	2,4	88,9	Em alta
Oeste	1.302.799	0,4	450	463	483	2,9	4,3	1,7	1,9	2,9	66,7	Em alta
Sul	2.827.977	0,4	1.145	1.178	1.236	2,9	4,9	6,1	4,7	8,3	34,9	Em alta
Noroeste	710.130	0,5	327	336	345	2,8	2,7	1,0	1,3	1,3	28,6	Em alta
Leste do Sul	697.476	0,4	275	286	308	4,0	7,7	2,9	1,6	3,1	10,0	Estável
Leste	692.191	1,0	597	632	667	5,9	5,5	4,6	5,0	5,0	9,4	Estável
Jequitinhonha	407.871	0,1	40	42	44	5,0	4,8	0,3	0,3	0,3	0,0	Estável
Nordeste	834.540	0,5	347	362	379	4,3	4,7	2,4	2,1	2,4	0,0	Estável
Sudeste	1.685.436	0,7	994	1.068	1.141	7,4	6,8	11,1	10,6	10,4	-6,4	Estável
Vale do Aço	848.782	1,1	783	866	898	10,6	3,7	5,4	11,9	4,6	-15,8	Em baixa
Centro	6.682.940	0,6	3.758	3.898	4.022	3,7	3,2	22,4	20,0	17,7	-21,0	Em baixa
Triângulo do Sul	798.341	0,7	516	523	528	1,4	1,0	1,6	1,0	0,7	-54,5	Em baixa
Centro Sul	794.719	0,2	155	175	179	12,9	2,3	1,3	2,9	0,6	-55,6	Em baixa
<b>Minas Gerais</b>	<b>21.292.666</b>	<b>0,6</b>	<b>11.000</b>	<b>11.486</b>	<b>11.923</b>	<b>4,4</b>	<b>3,8</b>	<b>63,6</b>	<b>69,4</b>	<b>62,4</b>	<b>-1,8</b>	<b>Estável</b>

Fonte: SIVEP-Gripe, ESUS, GAL, Laboratórios Privados, Farmácias Privadas, acesso em 02/01/2021.

Nota: Dados organizados em ordem decrescente da variação percentual de novos casos em 14 dias.

Na 53ª semana epidemiológica foram confirmados 100 óbitos de residentes fora de Minas Gerais, perfazendo um total no estado de 12.023 mortes.

Sob a perspectiva do tamanho populacional, verifica-se que somente as categorias entre 20.001 e 50.000 habitantes e de 5.001 a 10.000 habitantes apresentaram variações positivas no número médio de novos óbitos em 14 dias: 34,1% e 4,2%, respectivamente. A primeira categoria com tendência de alta. Os municípios menores, com até 5.000 habitantes, em seu conjunto foram os que registraram menor variação média no número de novos óbitos nas duas últimas semanas consideradas (Tabela 4).

**Tabela 4. Distribuição do número acumulado de óbitos por Covid-19 e taxa de variação - Semanas epidemiológicas 51, 52 e 53 de acordo com a faixa populacional dos municípios**

Faixa populacional	População	Casos por mil	Número acumulado de casos					Média móvel de 7 dias				Situação em 02/01/2021
			Semana			Variação		Semana			Variação em 14 dias	
			Até a 51ª	Até a 52ª	Até a 53ª	52ª sobre 51ª	53ª sobre 52ª	51ª	52ª	53ª		
20.001 até 50.000	3.443.205	0,4	1.292	1.371	1.430	6,1	4,3	44	79	59	34,1	Em alta
5.001 até 10.000	1.697.182	0,4	583	616	641	5,7	4,1	24	33	25	4,2	Estável
100.001 até 500.000	5.259.789	0,6	3.084	3.186	3.301	3,3	3,6	116	102	115	-0,9	Estável
Maior que 500.000	4.462.895	0,8	3.423	3.537	3.650	3,3	3,2	120	114	113	-5,8	Estável
50.001 até 100.000	2.876.475	0,5	1.409	1.477	1.533	4,8	3,8	61	68	56	-8,2	Estável
10.001 até 20.000	2.720.353	0,4	945	1.017	1.069	7,6	5,1	58	72	52	-10,3	Estável
Até 5.000	832.767	0,4	264	282	299	6,8	6,0	22	18	17	-22,7	Em baixa
<b>Minas Gerais</b>	<b>21.292.666</b>	<b>0,6</b>	<b>11.000</b>	<b>11.486</b>	<b>11.923</b>	<b>4,4</b>	<b>3,8</b>	<b>445</b>	<b>486</b>	<b>437</b>	<b>-1,8</b>	<b>Estável</b>

Fonte: SIVEP-Gripe, ESUS, GAL, Laboratórios Privados, Farmácias Privadas, acesso em 02/01/2021.



Nota: Dados organizados em ordem decrescente da variação percentual de novos casos em 14 dias.

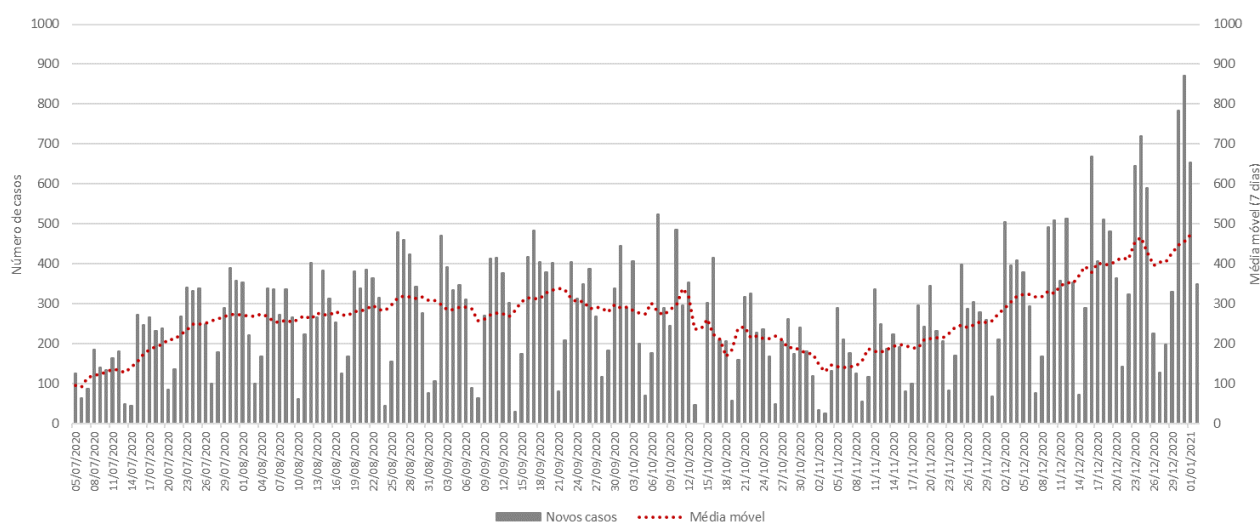
## **2. EVOLUÇÃO DO NÚMERO ACUMULADO DE NOTIFICAÇÕES POR COVID-19 E MÉDIA MÓVEL DE NOVOS CASOS- 51ª, 52ª E 53ª SEMANAS EPIDEMIOLÓGICAS- PRINCIPAIS MUNICÍPIOS DAS MACROREGIÕES DE SAÚDE**

### **2.1 – Macrorregião Sul**

A Macrorregião Sul registrou a maior variação média no número de novos casos de Covid-19 em 14 dias. No acumulado das semanas epidemiológicas consideradas, o estoque de casos passou de 47.142 (51ª) para 50.155(52ª) e 53.472(53ª) – variação de 6,4% e 6,6%, nessa ordem – incrementos superiores às médias estaduais.

O número médio de novos registros da doença (dado pela média móvel de sete dias) no dia 02 de janeiro de 2021 (53ª semana epidemiológica) na Macrorregião foi 474. Como duas semanas antes o quantitativo havia sido de 398, houve acréscimo de 19,1% (Figura 2). Portanto, a Macrorregião mostra tendência de altano número de novos casos.

**Figura 2. Evolução do número diário de novos casos de Covid-19 e média móvel de 7 dias – Macrorregião Sul**



Fonte: SIVEP-Gripe, ESUS, GAL, Laboratórios Privados, Farmácias Privadas, acesso em 02/01/2021.

Os municípios de Pouso Alegre (8,1%), Extrema (6,6%) e Poços de Caldas (5,2%) registraram o maior volume de casos até a semana 53ª, ao passo que Boa Esperança, Jacutinga, Ouro Fino e

Itanhandu, os menores acumulados - não responderam por 1,0% cada do total de casos. No entanto, Itanhandu e Ouro Fino registraram as maiores variações médias em 14 dias, chegando a quase 300% de aumento no número de novos infectados. Santa Rita do Sapucaí, Camanducaia e São Lourenço, por sua vez, apresentaram as maiores quedas no contingente de casos de Covid-19 no mesmo período (Tabela 5).

Em Pouso Alegre, entre a 51ª e a 52ª semanas, o número de casos saltou de 3.942 para 4.081 (aumento de 3,5%). Nos últimos sete dias foi para 4.339 (acréscimo de 6,3%). A média móvel de novos registros aumentou 38,7% em 14 dias (em alta).

Em Extrema, o crescimento do número de registros da doença foi de 3,3% entre a 51ª e 52ª semanas e de 3,6% entre a 52ª e 53ª. A média móvel de novos registros aumentou 17,3% em 14 dias (em alta).

Poços de Caldas, terceiro município com o maior acumulado de infectados da Macrorregião, registrou 2.796 casos de Covid-19 na 53ª semana epidemiológica, com taxas de variação de 6,7% e 7,2%, respectivamente, entre a 51ª e 52ª semanas e entre 52ª e 53ª semanas.

Alfenas, por sua vez, na quarta posição, apresentou acréscimo de 3,0% no número acumulado de registros nos últimos sete dias (de 2.447 para 2.521). O número médio de novos casos em 14 dias aumentou 21,3% (em alta).

Do grupo dos 25 municípios com maior número acumulado de registros, Extrema (95,7) e Itapeva (74,1) apresentaram os maiores números de casos por mil habitantes, enquanto Lavras (8,4) e Boa Esperança (13,0) os menores.

**Tabela 5. Distribuição de casos acumulados de Covid-19 e média móvel de 7 dias dos 25 municípios com maior número de notificações – Semanas epidemiológicas 51, 52 e 53 – Macrorregião Sul**

Município	População	Casos por mil	Número acumulado de casos					Média móvel de 7 dias				Situação em 02/01/2021
			Semana			Variação (%)		Semana			Variação em 14 dias (%)	
			Até a 51ª	Até a 52ª	Até a 53ª	52ª sobre 51ª	53ª sobre 52ª	51ª	52ª	53ª		
Pouso Alegre	152.549	28,4	3.942	4.081	4.339	3,5	6,3	186	139	258	38,7	Em alta
Extrema	36.951	95,7	3.305	3.415	3.537	3,3	3,6	104	110	122	17,3	Em alta
Poços de Caldas	168.641	16,6	2.443	2.607	2.796	6,7	7,2	166	164	189	13,9	Estável
Alfenas	80.494	31,3	2.392	2.447	2.521	2,3	3,0	61	55	74	21,3	Em alta
Varginha	136.602	17,2	1.952	2.128	2.349	9,0	10,4	140	176	221	57,9	Em alta
Itajubá	97.334	20,6	1.833	1.895	2.001	3,4	5,6	45	62	106	135,6	Em alta
Passos	115.337	16,8	1.669	1.802	1.939	8,0	7,6	92	133	137	48,9	Em alta
São Sebastião do Paraíso	71.445	23,9	1.477	1.586	1.709	7,4	7,8	122	109	123	0,8	Estável
Três Corações	80.032	19,9	1.319	1.470	1.593	11,4	8,4	93	151	123	32,3	Em alta
Guaxupé	52.078	26,9	1.209	1.276	1.403	5,5	10,0	50	67	127	154,0	Em alta
São Lourenço	46.202	30,3	1.239	1.330	1.398	7,3	5,1	128	91	68	-46,9	Em baixa
Três Pontas	56.940	22,7	1.125	1.198	1.291	6,5	7,8	81	73	93	14,8	Estável
Camanducaia	21.801	41,1	865	896	896	3,6	0,0	43	31	0	-100,0	Em baixa
Lavras	104.783	8,4	696	810	876	16,4	8,1	60	114	66	10,0	Estável
Piumhi	34.918	22,0	622	699	769	12,4	10,0	52	77	70	34,6	Em alta
Cambuí	29.814	25,0	589	675	746	14,6	10,5	22	86	71	222,7	Em alta
Itapeva	9.881	74,1	707	725	732	2,5	1,0	29	18	7	-75,9	Em baixa
Andradas	41.396	17,2	637	691	710	8,5	2,7	31	54	19	-38,7	Em baixa
Santa Rita do Sapucaí	43.753	15,1	650	659	659	1,4	0,0	50	9	0	-100,0	Em baixa
Monte Sião	24.029	22,7	486	524	545	7,8	4,0	29	38	21	-27,6	Em baixa
Itaú de Minas	16.199	33,4	439	477	541	8,7	13,4	31	38	64	106,5	Em alta
Boa Esperança	40.219	13,0	476	502	522	5,5	4,0	16	26	20	25,0	Em alta
Jacutinga	26.264	18,0	425	448	473	5,4	5,6	17	23	25	47,1	Em alta
Ouro Fino	33.791	13,9	341	387	471	13,5	21,7	22	46	84	281,8	Em alta
Itanhandu	15.423	30,3	409	433	468	5,9	8,1	9	24	35	288,9	Em alta
<b>Macrorregião</b>	<b>2.827.977</b>	<b>18,9</b>	<b>47.142</b>	<b>50.155</b>	<b>53.472</b>	<b>6,4</b>	<b>6,6</b>	<b>398</b>	<b>430</b>	<b>474</b>	<b>19,1</b>	<b>Em alta</b>
<b>Minas Gerais</b>	<b>21.292.666</b>	<b>25,7</b>	<b>491.158</b>	<b>519.296</b>	<b>546.176</b>	<b>5,7</b>	<b>5,2</b>	<b>4.285</b>	<b>4.020</b>	<b>3.840</b>	<b>-10,4</b>	<b>Estável</b>



Fonte: SIVEP-Gripe, ESUS, GAL, Laboratórios Privados, Farmácias Privadas, acesso em 02/01/2021.

Nota: Dados organizados em ordem decrescente do acumulado da última semana analisada.

Na 53ª semana epidemiológica foram confirmados 3.126 casos de residentes fora de Minas Gerais, perfazendo um total no estado de 549.302 casos.

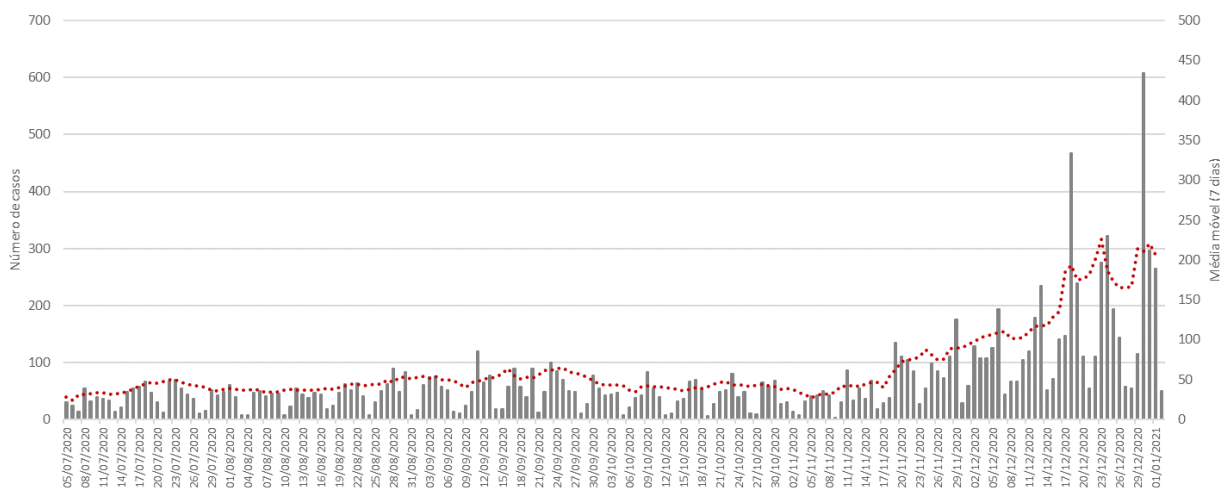
NA = não se aplica ou sem informação.

## 2.2 – Macrorregião Centro Sul

Entre as Macrorregiões com crescimento médio de novos casos de Covid-19 em 14 dias, a Centro Sul foi quarta maior. No acumulado das semanas epidemiológicas consideradas, o estoque de casos passou de 10.927 (51ª) para 12.138 (52ª) e 13.585 (53ª) – variação de 11,1% e 11,9%, nessa ordem – incrementos superiores às médias estaduais.

O número médio de novos registros da doença (dado pela média móvel de sete dias) no dia 02 de janeiro de 2021 (53ª semana epidemiológica) na Macrorregião foi 207. Como duas semanas antes o quantitativo havia sido de 193, houve acréscimo de 6,9% (Figura 3). Portanto, a Macrorregião mostra tendência de estabilidade no número de novos casos.

**Figura 3. Evolução do número diário de novos casos de Covid-19 e média móvel de 7 dias – Macrorregião Centro Sul**



Fonte: SIVEP-Gripe, ESUS, GAL, Laboratórios Privados, Farmácias Privadas, acesso em 02/01/2021.

Os municípios de Conselheiro Lafaiete (19,5%), Congonhas (17,9%) e São João Del Rei (15,0%) registraram o maior volume de casos até a semana 53ª, ao passo que Cristiano Ottoni, Conceição da Barra de Minas, Madre de Deus de Minas e Desterro de Entre Rios os menores acumulados - não responderam por 0,6% cada do total de casos. No entanto, Conceição da Barra de Minas registrou a maior variação média em 14 dias: registrou 600% de aumento no número de novos infectados. Cristiano Ottoni, Santa Cruz de Minas e Coronel Xavier Chaves, por sua vez, apresentaram as maiores quedas no contingente de casos de Covid-19 no período de 14 dias (Tabela 6).

Em Conselheiro Lafaiete, entre a 51ª e a 52ª semanas, o número de casos saltou de 2.188 para

2.446 (aumento de 11,8%). Nos últimos sete dias foi para 2.655 (acréscimo de 8,5%). A média móvel de novos registros diminuiu 1,9% em 14 dias (em estabilidade).

Em Congonhas, o crescimento do número de registros da doença foi de 7,4% entre a 51ª e 52ª semanas e de 9,2% entre a 52ª e 53ª. A média móvel de novos registros aumentou 9,6% em 14 dias (em estabilidade).

São João Del Rei, terceiro município com o maior acumulado de infectados da Macrorregião, registrou 2.041 casos de Covid-19 na 53ª semana epidemiológica, com taxas de variação de 16,9% e 9,1%, respectivamente, entre a 51ª e 52ª semanas e entre 52ª e 53ª semanas. .

Barbacena, por sua vez, na quarta posição, apresentou acréscimo de 22,3% no número acumulado de registros nos últimos sete dias (de 1.657 para 2.026). O número médio de novos casos em 14 dias aumentou 91,2% (em alta).

Do grupo dos 25 municípios com maior número acumulado de registros, Congonhas (44,0) e Dolores de Campos (33,0) apresentaram os maiores números de casos por mil habitantes, enquanto Bom Sucesso (5,6) e Piranga (6,6) os menores.

**Tabela 6. Distribuição de casos acumulados de Covid-19 e média móvel de 7 dias dos 25 municípios com maior número de notificações – Semanas epidemiológicas 51, 52 e 53 – Macrorregião Centro Sul**

Municípios	População	Casos por mil	Número acumulado de casos					Média móvel de 7 dias				Situação em 02/01/2021
			Semana			Variação (%)		Semana			Variação em 14 dias (%)	
			Até a 51ª	Até a 52ª	Até a 53ª	52ª sobre 51ª	53ª sobre 52ª	51ª	52ª	53ª		
Conselheiro Lafaiete	129.606	20,5	2.188	2.446	2.655	11,8	8,5	213	258	209	-1,9	Estável
Congonhas	55.309	44,0	2.077	2.230	2.436	7,4	9,2	188	153	206	9,6	Estável
São João del Rei	90.497	22,6	1.600	1.870	2.041	16,9	9,1	202	270	171	-15,3	Em baixa
Barbacena	138.204	14,7	1.605	1.657	2.026	3,2	22,3	193	52	369	91,2	Em alta
Ouro Branco	39.867	26,0	863	950	1.035	10,1	8,9	89	87	85	-4,5	Estável
Dolores de Campos	10.223	33,0	210	244	337	16,2	38,1	117	34	93	-20,5	Em baixa
Barroso	20.897	15,1	257	293	316	14,0	7,8	21	36	23	9,5	Estável
Carandaí	25.669	10,2	203	234	263	15,3	12,4	23	31	29	26,1	Em alta
Santa Cruz de Minas	8.664	21,7	166	178	188	7,2	5,6	93	12	10	-89,2	Em baixa
Antônio Carlos	11.459	15,6	102	149	179	46,1	20,1	14	47	30	114,3	Em alta
Tiradentes	8.072	18,7	89	119	151	33,7	26,9	24	30	32	33,3	Em alta
Alto Rio Doce	10.859	13,7	131	141	149	7,6	5,7	11	10	8	-27,3	Em baixa
Piranga	17.634	6,6	97	107	117	10,3	9,3	3	10	10	233,3	Em alta
Entre Rios de Minas	15.380	7,4	87	103	114	18,4	10,7	4	16	11	175,0	Em alta
Lagoa Dourada	13.063	7,8	91	98	102	7,7	4,1	10	7	4	-60,0	Em baixa
Bom Sucesso	17.607	5,6	74	83	98	12,2	18,1	4	9	15	275,0	Em alta
Coronel Xavier Chaves	3.441	27,0	70	86	93	22,9	8,1	30	16	7	-76,7	Em baixa
Resende Costa	11.540	7,8	78	88	90	12,8	2,3	1	10	2	100,0	Em alta
Prados	9.080	9,3	60	80	84	33,3	5,0	15	20	4	-73,3	Em baixa
Senhora dos Remédios	10.467	7,7	62	75	81	21,0	8,0	4	13	6	50,0	Em alta
Alfredo Vasconcelos	6.981	11,6	56	75	81	33,9	8,0	12	19	6	-50,0	Em baixa
Madre de Deus de Minas	5.109	15,7	67	69	80	3,0	15,9	10	2	11	10,0	Estável
Desterro de Entre Rios	7.255	11,0	59	70	80	18,6	14,3	12	11	10	-16,7	Em baixa
Conceição da Barra de Minas	3.946	17,5	62	62	69	0,0	11,3	1	0	7	600,0	Em alta
Cristiano Ottoni	5.156	11,6	58	60	60	3,4	0,0	5	2	0	-100,0	Em baixa
<b>Macrorregião</b>	<b>794.719</b>	<b>17,1</b>	<b>10.927</b>	<b>12.138</b>	<b>13.585</b>	<b>11,1</b>	<b>11,9</b>	<b>193</b>	<b>173</b>	<b>207</b>	<b>6,9</b>	<b>Estável</b>
<b>Minas Gerais</b>	<b>21.292.666</b>	<b>25,7</b>	<b>491.158</b>	<b>519.296</b>	<b>546.176</b>	<b>5,7</b>	<b>5,2</b>	<b>4.285</b>	<b>4.020</b>	<b>3.840</b>	<b>-10,4</b>	<b>Estável</b>

Fonte: SIVEP-Gripe, ESUS, GAL, Laboratórios Privados, Farmácias Privadas, acesso em 02/01/2021.

Nota: Dados organizados em ordem decrescente do acumulado da última semana analisada.

Na 53ª semana epidemiológica foram confirmados 3.126 casos de residentes fora de Minas Gerais, perfazendo um total no estado de 549.302 casos.

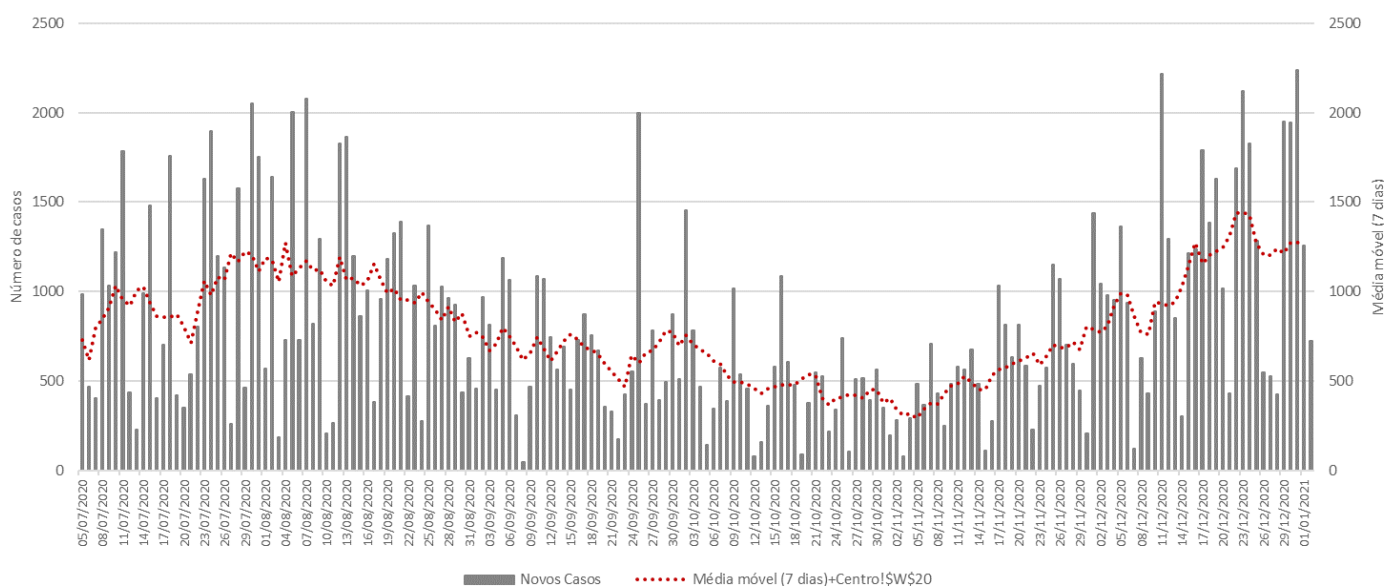
NA = não se aplica ou sem informação.

### 2.3 – Macrorregião Centro

A Macrorregião Centro registrou a terceira maior variação média no número de novos casos de Covid-19 em 14 dias. No acumulado das semanas epidemiológicas consideradas, o estoque de casos passou de 146.713 (51<sup>a</sup>) para 155.633 (52<sup>a</sup>) e 164.702 (53<sup>a</sup>) – variação de 6,1% e 5,8%, nessa ordem – incrementos superiores às médias estaduais.

O número médio de novos registros da doença (dado pela média móvel de sete dias) no dia 02 de janeiro de 2021 (53<sup>a</sup> semana epidemiológica) na Macrorregião foi 1.296. Como duas semanas antes o quantitativo havia sido de 1.202, houve acréscimo de 7,8% (Figura 4). Portanto, a Macrorregião mostra tendência de estabilidade no número de novos casos.

**Figura 4. Evolução do número diário de novos casos de Covid-19 e média móvel de 7 dias – Macrorregião Centro**



Fonte: SIVEP-Gripe, ESUS, GAL, Laboratórios Privados, Farmácias Privadas, acesso em 02/01/2021.

Os municípios de Belo Horizonte (38,5%), Contagem (8,3%) e Betim (6,6%) registraram o maior volume de casos até a semana 53<sup>a</sup>, ao passo que Juatuba, Santa Bárbara, Igarapé e Matozinhos os menores acumulados - não responderam por 0,6% cada do total de casos. No entanto, Igarapé registrou a maior variação média em 14 dias: registrou 136% de aumento no número de novos infectados. Pedro Leopoldo, Brumadinho, Itabira e Juatuba, por sua vez, apresentaram as maiores quedas no contingente de casos de Covid-19 no período de 14 dias (Tabela 7).

Em Belo Horizonte, entre a 51<sup>a</sup> e a 52<sup>a</sup> semanas, o número de casos saltou de 59.141 para 61.165 (aumento de 3,4%). Nos últimos sete dias foi para 63.387 (acréscimo de 3,6%). A média móvel de novos registros aumentou 22,7% em 14 dias (em alta).

Em Contagem, o crescimento do número de registros da doença foi de 3,6% entre a 51<sup>a</sup> e 52<sup>a</sup> semanas e de 4,5% entre a 52<sup>a</sup> e 53<sup>a</sup>. A média móvel de novos registros diminuiu 7,2% em 14 dias (em estabilidade).

Betim, terceiro município com o maior acumulado de infectados da Macrorregião, registrou

10.912 casos de Covid-19 na 53ª semana epidemiológica, com taxas de variação de 4,2% e 9,2%, respectivamente, entre a 51ª e 52ª semanas e entre 52ª e 53ª semanas. .

Nova Lima, por sua vez, na quarta posição, apresentou acréscimo de 9,4% no número acumulado de registros nos últimos sete dias (de 7.005 para 7.660). O número médio de novos casos em 14 dias sofreu queda de 11,5% (em estabilidade).

Do grupo dos 25 municípios com maior número acumulado de registros, Itabirito (87,9) e Nova Lima (79,7) apresentaram os maiores números de casos por mil habitantes, enquanto Vespasiano (10,7) e Sabará (16,1) os menores.

**Tabela 7. Distribuição de casos acumulados de Covid-19 e média móvel de 7 dias dos 25 municípios com maior número de notificações – Semanas epidemiológicas 51, 52 e 53 – Macrorregião Centro**

Municípios	População	Casos por mil	Número acumulado de casos					Média móvel de 7 dias				Situação em 02/01/2021
			Semana			Variação (%)		Semana			Variação em 14 dias (%)	
			Até a 51ª	Até a 52ª	Até a 53ª	Até a 51ª	Até a 52ª	Até a 53ª	52ª sobre 51ª	53ª sobre 52ª		
Belo Horizonte	2.521.564	25,1	59.141	61.165	63.387	3,4	3,6	1811	2024	2222	22,7	Em alta
Contagem	668.949	20,4	12.609	13.068	13.658	3,6	4,5	636	459	590	-7,2	Estável
Betim	444.784	24,5	9.588	9.990	10.912	4,2	9,2	648	402	922	42,3	Em alta
Nova Lima	96.157	79,7	6.374	7.005	7.660	9,9	9,4	740	631	655	-11,5	Estável
Sete Lagoas	241.835	25,6	5.033	5.547	6.198	10,2	11,7	574	514	651	13,4	Estável
Ribeirão das Neves	338.197	18,0	5.310	5.748	6.078	8,2	5,7	420	438	330	-21,4	Em baixa
Itabira	120.904	45,8	4.942	5.339	5.536	8,0	3,7	458	397	197	-57,0	Em baixa
Itabirito	52.446	87,9	3.734	4.210	4.608	12,7	9,5	248	476	398	60,5	Em alta
Ibirité	182.153	21,9	3.590	3.840	3.998	7,0	4,1	142	250	158	11,3	Estável
Santa Luzia	220.444	17,0	3.256	3.524	3.750	8,2	6,4	239	268	226	-5,4	Estável
Mariana	61.288	54,6	2.925	3.137	3.348	7,2	6,7	150	212	211	40,7	Em alta
João Monlevade	80.416	36,4	2.428	2.750	2.926	13,3	6,4	234	322	176	-24,8	Em baixa
Sabará	137.125	16,1	1.983	2.123	2.205	7,1	3,9	142	140	82	-42,3	Em baixa
Brumadinho	40.666	41,0	1.536	1.643	1.668	7,0	1,5	86	107	25	-70,9	Em baixa
Curvelo	80.616	20,5	1.442	1.547	1.651	7,3	6,7	101	105	104	3,0	Estável
Lagoa Santa	65.657	23,6	1.259	1.397	1.550	11,0	11,0	169	138	153	-9,5	Estável
Ouro Preto	74.558	20,6	1.140	1.447	1.533	26,9	5,9	0	307	86	NA	NA
Pedro Leopoldo	64.712	22,9	1.278	1.456	1.483	13,9	1,9	136	178	27	-80,1	Em baixa
Vespasiano	129.765	10,7	1.388	1.388	1.388	0,0	0,0	0	0	0	NA	NA
Barão de Cocais	32.866	32,2	999	1.026	1.058	2,7	3,1	53	27	32	-39,6	Em baixa
Pompéu	32.035	28,6	749	846	917	13,0	8,4	118	97	71	-39,8	Em baixa
Matozinhos	38.151	24,0	761	862	915	13,3	6,1	67	101	53	-20,9	Em baixa
Igarapé	43.817	20,8	738	826	911	11,9	10,3	36	88	85	136,1	Em alta
Santa Bárbara	31.604	27,7	770	833	877	8,2	5,3	25	63	44	76,0	Em alta
Juatuba	27.392	29,0	696	738	794	6,0	7,6	97	42	56	-42,3	Em baixa
<b>Macrorregião</b>	<b>6.682.940</b>	<b>24,6</b>	<b>146.713</b>	<b>155.633</b>	<b>164.702</b>	<b>6,1</b>	<b>5,8</b>	<b>1.202</b>	<b>1.274</b>	<b>1.296</b>	<b>7,8</b>	<b>Estável</b>
<b>Minas Gerais</b>	<b>21.292.666</b>	<b>25,7</b>	<b>491.158</b>	<b>519.296</b>	<b>546.176</b>	<b>5,7</b>	<b>5,2</b>	<b>4.285</b>	<b>4.020</b>	<b>3.840</b>	<b>-10,4</b>	<b>Estável</b>

Fonte: SIVEP-Gripe, ESUS, GAL, Laboratórios Privados, Farmácias Privadas, acesso em 02/01/2021.

Nota: Dados organizados em ordem decrescente do acumulado da última semana analisada.

Na 53ª semana epidemiológica foram confirmados 3.126 casos de residentes fora de Minas Gerais, perfazendo um total no estado de 549.302 casos.

NA = não se aplica ou sem informação.

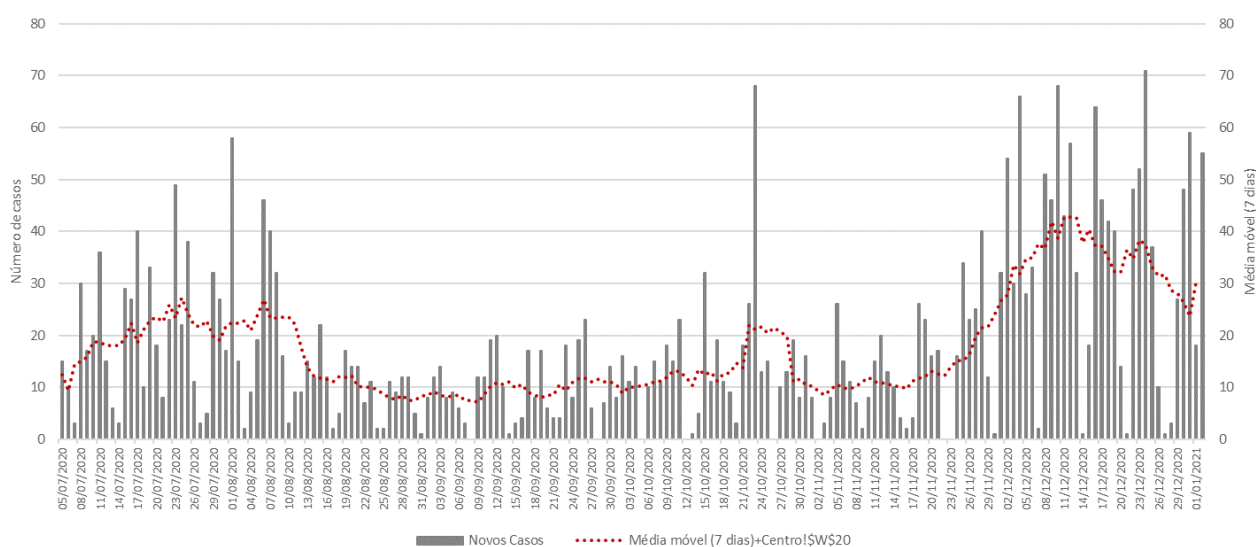
## 2.4 – Macrorregião Jequitinhonha

Entre as nove Macrorregiões que registraram queda no número de novos casos de Covid-19 em 14 dias, Jequitinhonha ficou em sétimo lugar. O número médio de novos registros da doença (dado pela média móvel de sete dias) no dia 02 de janeiro de 2021 (53ª semana epidemiológica) na Macrorregião

foi 30. Como duas semanas antes o quantitativo havia sido de 35, houve queda de 13,2% (Figura 5). Portanto, a Macrorregião mostra tendência de estabilidade no número de novos casos.

No acumulado das semanas epidemiológicas consideradas, o estoque de casos passou de 3.175 (51<sup>a</sup>) para 3.408 (52<sup>a</sup>) e 3.619 (53<sup>a</sup>) – variação de 7,3% e 6,2%, nessa ordem – incrementos superiores às médias estaduais.

**Figura 5. Evolução do número diário de novos casos de Covid-19 e média móvel de 7 dias – Macrorregião Jequitinhonha**



Fonte: SIVEP-Gripe, ESUS, GAL, Laboratórios Privados, Farmácias Privadas, acesso em 02/01/2021.

Os municípios de Conceição do Mato Dentro (25,6%), Capelinha (9,9%) e Diamantina (8,8%) registraram o maior volume de casos até a semana 53<sup>a</sup>, ao passo que Berilo, Leme do Prado, Aricanduva e Coronel Murta os menores acumulados - não responderam por 0,5% cada do total de casos.

Araçuaí, Conceição do Mato Dentro e Capelinha apresentaram os maiores incrementos no contingente de casos de Covid-19 no período de 14 dias. Aricanduva, Coronel Murta, Santo Antônio do Itambé e Francisco Badaró, por sua vez, as maiores variações negativas (Tabela 8).

Em Conceição do Mato Dentro, entre a 51<sup>a</sup> e a 52<sup>a</sup> semanas, o número de casos saltou de 845 para 875 (incremento de 3,6%). Nos últimos sete dias foi para 927 (acréscimo de 5,9%). A média móvel de novos registros aumentou 147,6% em 14 dias (em alta).

Em Capelinha, o crescimento do número de registros da doença foi de 7,6% entre a 51<sup>a</sup> e 52<sup>a</sup> semanas e de 10,5% entre a 52<sup>a</sup> e 53<sup>a</sup>. A média móvel de novos registros elevou-se 100,0% em 14 dias (em alta).

Diamantina, terceiro município com o maior acumulado de infectados da Macrorregião, registrou 320 casos de Covid-19 na 53<sup>a</sup> semana epidemiológica, com taxas de variação de 10,0% e 0,3%, respectivamente, entre a 51<sup>a</sup> e 52<sup>a</sup> semanas e entre 52<sup>a</sup> e 53<sup>a</sup> semanas.

Itamarandiba, na quarta posição, apresentou acréscimo de 4,6% no número acumulado de



registros nos últimos sete dias (de 249 para 260). O número médio de novos casos em 14 dias sofreu queda de 52,2% (em baixa).

Do grupo dos 25 municípios com maior número acumulado de registros, Conceição do Mato Dentro (53,0) e Alvorada de Minas (16,6) apresentaram os maiores números de casos por mil habitantes, enquanto Berilo (0,8) e Coronel Murta (1,8) os menores.

**Tabela 8. Distribuição de casos acumulados de Covid-19 e média móvel de 7 dias dos 25 municípios com maior número de notificações – Semanas epidemiológicas 51, 52 e 53 – Macrorregião Jequitinhonha**

Municípios	População	Casos por mil	Número acumulado de casos					Média móvel de 7 dias				Situação em 02/01/2021
			Semana			Variação (%)		Semana			Variação em 14 dias (%)	
			Até a 51ª	Até a 52ª	Até a 53ª	52ª sobre 51ª	53ª sobre 52ª	51ª	52ª	53ª		
Conceição do Mato Dentro	17.503	53,0	845	875	927	3,6	5,9	21	30	52	147,6	Em alta
Capelinha	38.057	9,4	302	325	359	7,6	10,5	17	23	34	100,0	Em alta
Diamantina	47.825	6,7	290	319	320	10,0	0,3	39	29	1	-97,4	Em baixa
Itamarandiba	34.936	7,4	238	249	260	4,6	4,4	23	11	11	-52,2	Em baixa
Turmalina	20.125	11,9	218	236	240	8,3	1,7	15	18	4	-73,3	Em baixa
Araçuaí	36.712	6,1	181	202	223	11,6	10,4	7	21	21	200,0	Em alta
Serro	20.940	9,2	179	185	193	3,4	4,3	10	6	8	-20,0	Em baixa
Virgem da Lapa	13.740	13,0	155	174	178	12,3	2,3	25	19	4	-84,0	Em baixa
Minas Novas	31.497	5,0	109	129	156	18,3	20,9	14	20	27	92,9	Em alta
Gouveia	11.818	13,1	143	148	155	3,5	4,7	14	5	7	-50,0	Em baixa
Coluna	8.841	15,0	111	118	133	6,3	12,7	21	7	15	-28,6	Em baixa
Datas	5.421	12,0	48	63	65	31,3	3,2	3	15	2	-33,3	Em baixa
Alvorada de Minas	3.605	16,6	60	60	60	0,0	0,0	0	0	0	NA	NA
Congonhas do Norte	5.046	11,7	58	58	59	0,0	1,7	0	0	1	NA	NA
Francisco Badaró	10.321	3,8	27	39	39	44,4	0,0	4	12	0	-100,0	Em baixa
Carbonita	9.414	4,0	30	34	38	13,3	11,8	4	4	4	0,0	Estável
Veredinha	5.727	5,9	23	23	34	0,0	47,8	17	0	11	-35,3	Em baixa
Santo Antônio do Itambé	3.799	7,6	25	29	29	16,0	0,0	-1	4	0	-100,0	Em baixa
Presidente Kubitschek	3.001	9,3	22	26	28	18,2	7,7	0	4	2	NA	NA
Couto de Magalhães de Minas	4.423	4,3	19	19	19	0,0	0,0	0	0	0	NA	NA
Felício dos Santos	4.704	4,0	13	14	19	7,7	35,7	4	1	5	25,0	Em alta
Coronel Murta	9.215	1,8	16	17	17	6,3	0,0	2	1	0	-100,0	Em baixa
Aricanduva	5.269	2,5	12	13	13	8,3	0,0	2	1	0	-100,0	Em baixa
Leme do Prado	4.920	2,2	9	9	11	0,0	22,2	0	0	2	NA	NA
Berilo	11.872	0,8	9	9	9	0,0	0,0	0	0	0	NA	NA
<b>Macrorregião</b>	<b>407.871</b>	<b>8,9</b>	<b>3.175</b>	<b>3.408</b>	<b>3.619</b>	<b>7,3</b>	<b>6,2</b>	<b>35</b>	<b>33</b>	<b>30</b>	<b>-13,2</b>	<b>Estável</b>
<b>Minas Gerais</b>	<b>21.292.666</b>	<b>25,7</b>	<b>491.158</b>	<b>519.296</b>	<b>546.176</b>	<b>5,7</b>	<b>5,2</b>	<b>4.285</b>	<b>4.020</b>	<b>3.840</b>	<b>-10,4</b>	<b>Estável</b>

Fonte: SIVEP-Gripe, ESUS, GAL, Laboratórios Privados, Farmácias Privadas, acesso em 02/01/2021.

Nota: Dados organizados em ordem decrescente do acumulado da última semana analisada.

Na 53ª semana epidemiológica foram confirmados 3.126 casos de residentes fora de Minas Gerais, perfazendo um total no estado de 549.302 casos.

NA = não se aplica ou sem informação.

## 2.5 – Macrorregião Oeste

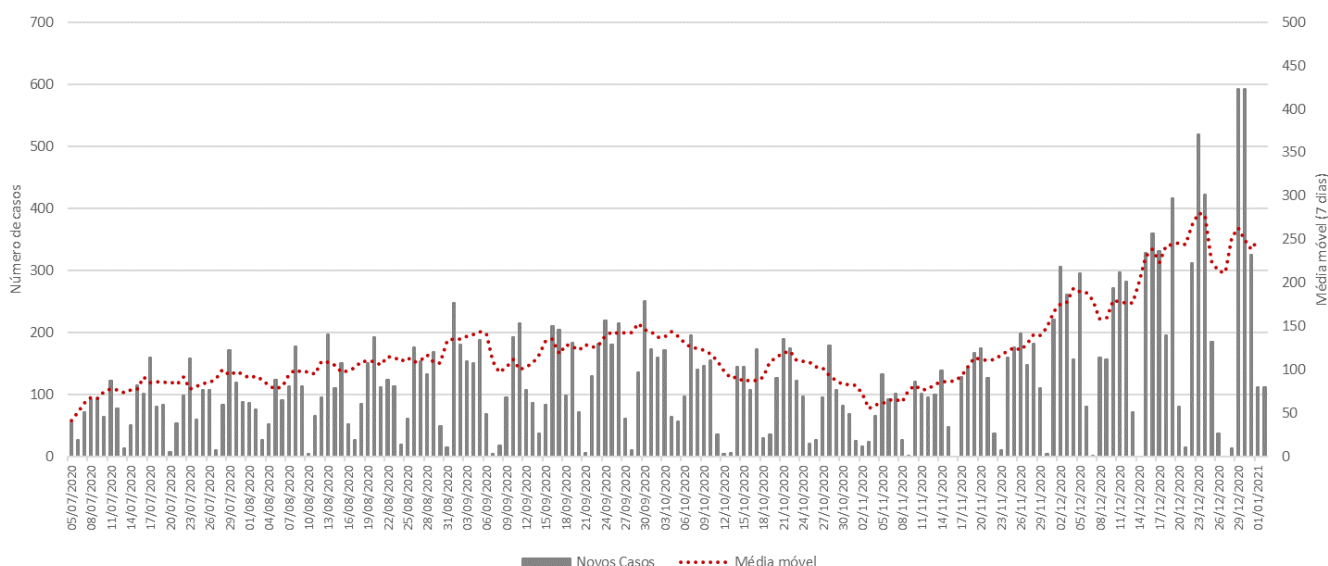
A Macrorregião Oeste registrou a quinta maior variação média no número de novos casos de Covid-19 em 14 dias. O número médio de novos registros da doença (dado pela média móvel de sete dias) no dia 02 de janeiro de 2021 (53ª semana epidemiológica) na Macrorregião foi 249. Como duas semanas antes o quantitativo havia sido de 243, houve incremento de 2,6% (Figura 6). Portanto, a



Macrorregião mostra tendência de estabilidade no número de novos casos.

No acumulado das semanas epidemiológicas consideradas, o estoque de casos passou de 22.170 (51<sup>a</sup>) para 23.740 (52<sup>a</sup>) e 25.486 (53<sup>a</sup>) – variação de 7,1% e 7,4%, nessa ordem – incrementos superiores às médias estaduais.

**Figura 6. Evolução do número diário de novos casos de Covid-19 e média móvel de 7 dias – Macrorregião Oeste**



Fonte: SIVEP-Gripe, ESUS, GAL, Laboratórios Privados, Farmácias Privadas, acesso em 02/01/2021.

Os municípios de Divinópolis (15,3%), Itaúna (13,4%) e Formiga (7,9%) registraram o maior volume de casos até a semana 53<sup>a</sup>, ao passo que Carmo do Cajuru, Cristais, Perdigoão e Painsos menores acumulados - não responderam por 1,0% cada do total de casos.

Moema, Campo Belo, Carmo do Cajuru e Luz apresentaram os maiores incrementos no contingente de casos de Covid-19 no período de 14 dias. Carmópolis de Minas, Itatiaiuçu, Pains e Cláudio, por sua vez, as maiores variações negativas (Tabela 9).

Em Divinópolis, entre a 51<sup>a</sup> e a 52<sup>a</sup> semanas, o número de casos saltou de 3.287 para 3.534 (incremento de 7,5%). Nos últimos sete dias foi para 3.919 (acréscimo de 10,9%). A média móvel de novos registros aumentou 8,5% em 14 dias (em estabilidade).

Em Itaúna, o crescimento do número de registros da doença foi de 14,3% entre a 51<sup>a</sup> e 52<sup>a</sup> semanas e de 7,8% entre a 52<sup>a</sup> e 53<sup>a</sup>. A média móvel de novos registros diminuiu 18,2% em 14 dias (em baixa).

Formiga, terceiro município com o maior acumulado de infectados da Macrorregião, registrou 2.021 casos de Covid-19 na 53<sup>a</sup> semana epidemiológica, com taxas de variação de 13,4% e 9,8%,

respectivamente, entre a 51<sup>a</sup> e 52<sup>a</sup> semanas e entre 52<sup>a</sup> e 53<sup>a</sup> semanas. .

Nova Serrana, na quarta posição, apresentou acréscimo de 2,1% no número acumulado de registros nos últimos sete dias (de 1.490 para 1.521). O número médio de novos casos em 14 dias sofreu queda de 48,3% (em baixa).

Do grupo dos 25 municípios com maior número acumulado de registros, Itatiaiuçu (41,7) e Itaúna (36,6) apresentaram os maiores números de casos por mil habitantes, enquanto Carmo do Cajuru (8,3) e Pitangui (10,8) os menores.

**Tabela 9. Distribuição de casos acumulados de Covid-19 e média móvel de 7 dias dos 25 municípios com maior número de notificações – Semanas epidemiológicas 51, 52 e 53 – Macrorregião Oeste**

Municípios	População	Casos por mil	Número acumulado de casos					Média móvel de 7 dias				Situação em 02/01/2021
			Semana			Variação (%)		Semana			Variação em 14 dias (%)	
			Até a 51ª	Até a 52ª	Até a 53ª	52ª sobre 51ª	53ª sobre 52ª	51ª	52ª	53ª		
Divinópolis	240.408	16,3	3.287	3.534	3.919	7,5	10,9	355	247	385	8,5	Estável
Itaúna	93.847	36,6	2.788	3.188	3.436	14,3	7,8	303	400	248	-18,2	Em baixa
Formiga	67.822	29,8	1.622	1.840	2.021	13,4	9,8	244	218	181	-25,8	Em baixa
Nova Serrana	105.520	14,4	1.471	1.490	1.521	1,3	2,1	60	19	31	-48,3	Em baixa
Campo Belo	54.186	26,4	1.350	1.387	1.428	2,7	3,0	17	37	41	141,2	Em alta
Pará de Minas	94.808	14,7	1.188	1.290	1.392	8,6	7,9	84	102	102	21,4	Em alta
Lagoa da Prata	52.711	25,6	1.236	1.277	1.347	3,3	5,5	80	41	70	-12,5	Em baixa
Bom Despacho	51.028	24,8	1.029	1.132	1.267	10,0	11,9	96	103	135	40,6	Em alta
Arcos	40.380	24,0	815	858	969	5,3	12,9	70	43	111	58,6	Em alta
Santo Antônio do Monte	28.427	27,8	645	722	789	11,9	9,3	51	77	67	31,4	Em alta
Oliveira	41.840	17,4	591	665	728	12,5	9,5	59	74	63	6,8	Estável
Cláudio	28.859	21,3	570	603	614	5,8	1,8	23	33	11	-52,2	Em baixa
Itatiaiuçu	11.252	41,7	458	469	469	2,4	0,0	22	11	0	-100,0	Em baixa
Carmópolis de Minas	19.559	20,0	392	392	392	0,0	0,0	22	0	0	-100,0	Em baixa
Itapecerica	21.761	17,1	323	331	373	2,5	12,7	22	8	42	90,9	Em alta
Itaguara	13.435	27,7	372	372	372	0,0	0,0	0	0	0	NA	NA
Pitangui	28.215	10,8	306	306	306	0,0	0,0	0	0	0	NA	NA
Martinho Campos	13.443	20,9	236	265	281	12,3	6,0	20	29	16	-20,0	Em baixa
Dores do Indaiá	13.427	20,0	252	265	268	5,2	1,1	0	13	3	NA	NA
Moema	7.554	33,9	194	194	256	0,0	32,0	8	0	62	675,0	Em alta
Luz	18.257	12,7	222	224	232	0,9	3,6	4	2	8	100,0	Em alta
Pains	8.296	27,1	215	219	225	1,9	2,7	35	4	6	-82,9	Em baixa
Perdigão	11.755	18,1	195	198	213	1,5	7,6	8	3	15	87,5	Em alta
Cristais	12.931	15,0	189	192	194	1,6	1,0	0	3	2	NA	NA
Carmo do Cajuru	22.693	8,3	158	161	188	1,9	16,8	12	3	27	125,0	Em alta
<b>Macrorregião</b>	<b>1.302.799</b>	<b>19,6</b>	<b>22.170</b>	<b>23.740</b>	<b>25.486</b>	<b>7,1</b>	<b>7,4</b>	<b>243</b>	<b>224</b>	<b>249</b>	<b>2,6</b>	<b>Estável</b>
<b>Minas Gerais</b>	<b>21.292.666</b>	<b>25,7</b>	<b>491.158</b>	<b>519.296</b>	<b>546.176</b>	<b>5,7</b>	<b>5,2</b>	<b>4.285</b>	<b>4.020</b>	<b>3.840</b>	<b>-10,4</b>	<b>Estável</b>

Fonte: SIVEP-Gripe, ESUS, GAL, Laboratórios Privados, Farmácias Privadas, acesso em 02/01/2021.

Nota: Dados organizados em ordem decrescente do acumulado da última semana analisada.

Na 53<sup>a</sup> semana epidemiológica foram confirmados 3.126 casos de residentes fora de Minas Gerais, perfazendo um total no estado de 549.302 casos.

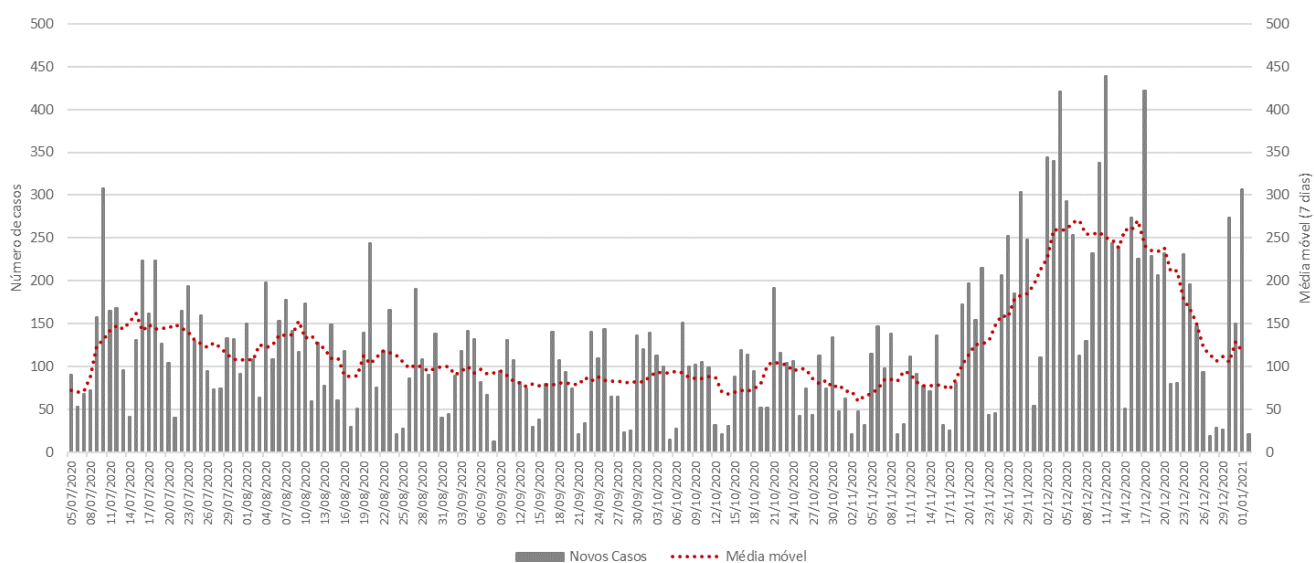
NA = não se aplica ou sem informação.

## 2.6 – Macrorregião Leste

A Macrorregião Leste registrou a maior queda no número médio de novos casos de Covid-19 em 14 dias. O número médio de novos registros da doença (dado pela média móvel de sete dias) no dia 02 de janeiro de 2021 (53ª semana epidemiológica) na Macrorregião foi 118. Como duas semanas antes o quantitativo havia sido de 236, houve decréscimo de 49,8% (Figura 7). Portanto, a Macrorregião mostra tendência de baixa no número de novos casos.

No acumulado das semanas epidemiológicas consideradas, o estoque de casos passou de 22.716 (51ª) para 23.777 (52ª) e 24.604 (53ª) – variação de 4,7% e 3,5%, nessa ordem – incrementos inferiores às médias estaduais.

**Figura 7. Evolução do número diário de novos casos de Covid-19 e média móvel de 7 dias – Macrorregião Leste**



Fonte: SIVEP-Gripe, ESUS, GAL, Laboratórios Privados, Farmácias Privadas, acesso em 02/01/2021.

Os municípios de Governador Valadares (51,3%), Mantena (5,6%) e Resplendor (4,3%) registraram o maior volume de casos até a semana 53ª, ao passo que Cuparaque, Água Boa, São João Evangelista e Divino das Laranjeiras menores acumulados - não responderam por 0,7% cada do total de casos.

Itabirinha, Peçanha e São João do Manteninha foram os únicos municípios com incrementos no contingente de casos de Covid-19 no período de 14 dias. As maiores variações negativas ocorreram em São João Evangelista, Galiléia, Alpercata e São José da Safira (Tabela 10).

Em Governador Valadares, entre a 51ª e a 52ª semanas, o número de casos saltou de 11.882 para 12.334 (incremento de 3,8%). Nos últimos sete dias foi para 12.626 (acréscimo de 2,4%). A média

móvel de novos registros diminuiu 54,0% em 14 dias (em baixa).

Em Mantena, o crescimento do número de registros da doença foi de 3,1% entre a 51ª e 52ª semanas e de 5,8% entre a 52ª e 53ª. A média móvel de novos registros decresceu 58,7% em 14 dias (em baixa).

Resplendor, terceiro município com o maior acumulado de infectados da Macrorregião, registrou 1.061 casos de Covid-19 na 53ª semana epidemiológica, com taxas de variação de 7,2% e 4,2%, respectivamente, entre a 51ª e 52ª semanas e entre 52ª e 53ª semanas.

Aimorés, na quarta posição, apresentou acréscimo de 8,4% no número acumulado de registros nos últimos sete dias (de 717 para 777). O número médio de novos casos em 14 dias sofreu queda de 14,3% (em estabilidade).

Do grupo dos 25 municípios com maior número acumulado de registros, Santa Rita do Itueto (119,3) e Itueta (113,8) apresentaram os maiores números de casos por mil habitantes, enquanto São João Evangelista (10,4) e Tarumirim (11,9) os menores.

**Tabela 10. Distribuição de casos acumulados de Covid-19 e média móvel de 7 dias dos 25 municípios com maior número de notificações – Semanas epidemiológicas 51, 52 e 53 – Macrorregião Leste**

Municípios	População	Casos por mil	Número acumulado de casos					Média móvel de 7 dias				Situação em 02/01/2021
			Semana			Variação (%)		Semana			Variação em 14 dias (%)	
			Até a 51ª	Até a 52ª	Até a 53ª	52ª sobre 51ª	53ª sobre 52ª	51ª	52ª	53ª		
Governador Valadares	281.046	44,9	11.882	12.334	12.626	3,8	2,4	635	452	292	-54,0	Em baixa
Mantena	27.647	50,3	1.275	1.315	1.391	3,1	5,8	184	40	76	-58,7	Em baixa
Resplendor	17.396	61,0	950	1.018	1.061	7,2	4,2	132	68	43	-67,4	Em baixa
Aimorés	25.141	30,9	649	717	777	10,5	8,4	70	68	60	-14,3	Estável
Itueta	6.063	113,8	640	658	690	2,8	4,9	36	18	32	-11,1	Estável
Santa Rita do Itueto	5.457	119,3	616	642	651	4,2	1,4	52	26	9	-82,7	Em baixa
Santa Maria do Suaçuí	14.611	38,7	565	566	566	0,2	0,0	44	1	0	-100,0	Em baixa
Conselheiro Pena	22.949	23,5	495	525	539	6,1	2,7	36	30	14	-61,1	Em baixa
Frei Inocência	9.664	37,6	363	363	363	0,0	0,0	0	0	0	NA	NA
Itanhomi	12.244	27,9	319	336	342	5,3	1,8	27	17	6	-77,8	Em baixa
Alpercatá	7.436	38,1	275	283	283	2,9	0,0	17	8	0	-100,0	Em baixa
Itabirinha	11.576	23,2	163	191	268	17,2	40,3	19	28	77	305,3	Em alta
Engenheiro Caldas	11.202	22,9	237	251	256	5,9	2,0	15	14	5	-66,7	Em baixa
Peçanha	17.537	14,4	198	214	253	8,1	18,2	21	16	39	85,7	Em alta
Coroaci	9.943	24,1	236	239	240	1,3	0,4	18	3	1	-94,4	Em baixa
São João do Manteninha	5.918	35,1	191	191	208	0,0	8,9	16	0	17	6,3	Estável
São José da Safira	4.280	47,9	202	204	205	1,0	0,5	9	2	1	-88,9	Em baixa
Galiléia	6.790	29,2	186	198	198	6,5	0,0	4	12	0	-100,0	Em baixa
Capitão Andrade	5.514	32,1	163	173	177	6,1	2,3	14	10	4	-71,4	Em baixa
Alvarenga	3.844	45,0	165	167	173	1,2	3,6	17	2	6	-64,7	Em baixa
Tarumirim	14.302	11,9	130	150	170	15,4	13,3	30	20	20	-33,3	Em baixa
Divino das Laranjeiras	4.974	33,0	145	152	164	4,8	7,9	14	7	12	-14,3	Estável
São João Evangelista	15.767	10,4	150	164	164	9,3	0,0	11	14	0	-100,0	Em baixa
Água Boa	13.523	12,1	144	159	163	10,4	2,5	7	15	4	-42,9	Em baixa
Cuparaque	5.005	32,0	137	155	160	13,1	3,2	22	18	5	-77,3	Em baixa
<b>Macrorregião</b>	<b>692.191</b>	<b>35,5</b>	<b>22.716</b>	<b>23.777</b>	<b>24.604</b>	<b>4,7</b>	<b>3,5</b>	<b>236</b>	<b>152</b>	<b>118</b>	<b>-49,8</b>	<b>Em baixa</b>
<b>Minas Gerais</b>	<b>21.292.666</b>	<b>25,7</b>	<b>491.158</b>	<b>519.296</b>	<b>546.176</b>	<b>5,7</b>	<b>5,2</b>	<b>4.285</b>	<b>4.020</b>	<b>3.840</b>	<b>-10,4</b>	<b>Estável</b>

Fonte: SIVEP-Gripe, ESUS, GAL, Laboratórios Privados, Farmácias Privadas, acesso em 02/01/2021.

Nota: Dados organizados em ordem decrescente do acumulado da última semana analisada.

Na 53ª semana epidemiológica foram confirmados 3.126 casos de residentes fora de Minas Gerais, perfazendo um total no estado de 549.302 casos.

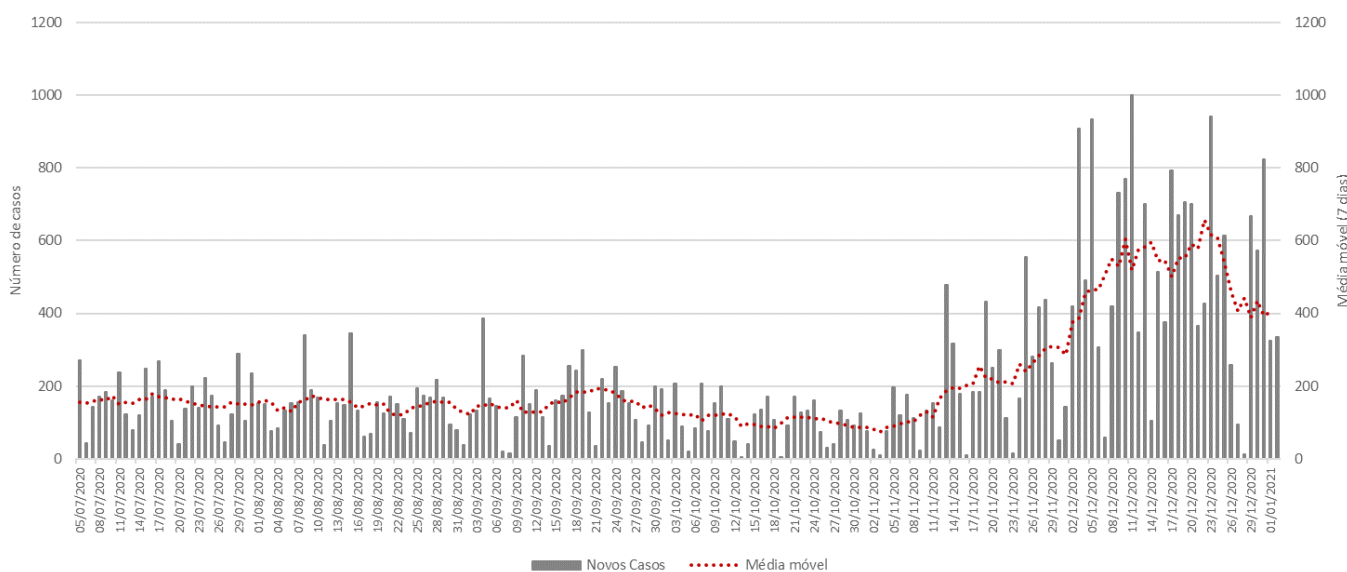
NA = não se aplica ou sem informação.

## 2.7 – Macrorregião Sudeste

A Macrorregião Sudeste registrou a sexta maior queda no número médio de novos casos de Covid-19 em 14 dias. O número médio de novos registros da doença (dado pela média móvel de sete dias) no dia 02 de janeiro de 2021 (53ª semana epidemiológica) na Macrorregião foi 404. Como duas semanas antes o quantitativo havia sido de 552, houve decréscimo de 26,8% (Figura 8). Portanto, a Macrorregião mostra tendência de baixa no número de novos casos.

No acumulado das semanas epidemiológicas consideradas, o estoque de casos passou de 38.272 (51ª) para 42.081 (52ª) e 44.912 (53ª) – variação de 10,0% e 6,7%, nessa ordem – incrementos superiores às médias estaduais.

**Figura 8. Evolução do número diário de novos casos de Covid-19 e média móvel de 7 dias – Macrorregião Sudeste**



Fonte: SIVEP-Gripe, ESUS, GAL, Laboratórios Privados, Farmácias Privadas, acesso em 02/01/2021.

Os municípios de Juiz de Fora (30,2%), Muriaé (11,4%) e Ubá (9,2%) registraram o maior volume de casos até a semana 53ª, ao passo que Miradouro, Rodeiro, Mercês e Erváliaos menores acumulados - não responderam por 0,7% cada do total de casos.

Lima Duarte, Leopoldina e Ubá foram os municípios com os mais elevados incrementos no contingente de casos de Covid-19 no período de 14 dias. As maiores variações negativas ocorreram em São Geraldo, Piraúba, Santos Dumond e Espera Feliz (Tabela 11).

Em Juiz de Fora, entre a 51ª e a 52ª semanas, o número de casos saltou de 12.044 para 13.070 (incremento de 8,5%). Nos últimos sete dias foi para 13.567 (acréscimo de 3,8%). A média móvel de



novos registros diminuiu 54,9% em 14 dias (em baixa).

Em Muriaé, o crescimento do número de registros da doença foi de 6,8% entre a 51ª e 52ª semanas e de 3,7% entre a 52ª e 53ª. A média móvel de novos registros decresceu 11,3% em 14 dias (em estabilidade).

Ubá, terceiro município com o maior acumulado de infectados da Macrorregião, registrou 4.158 casos de Covid-19 na 53ª semana epidemiológica, com taxas de variação de 10,8% e 10,6%, respectivamente, entre a 51ª e 52ª semanas e entre 52ª e 53ª semanas.

Cataguases, na quarta posição, apresentou acréscimo de 16,3% no número acumulado de registros nos últimos sete dias (de 1.698 para 1.975). O número médio de novos casos em 14 dias sofreu acréscimo de 41,3% (em alta).

Do grupo dos 25 municípios com maior número acumulado de registros, Pirapetinga (87,2) e Tombos (49,8) apresentaram os maiores números de casos por mil habitantes, enquanto Ervália (15,2) e Santos Dumont (15,2) os menores.

**Tabela 11. Distribuição de casos acumulados de Covid-19 e média móvel de 7 dias dos 25 municípios com maior número de notificações – Semanas epidemiológicas 45, 46 e 47 – Macrorregião Sudeste**

Municípios	População	Casos por mil	Número acumulado de casos					Média móvel de 7 dias				Situação em 02/01/2021
			Semana			Variação (%)		Semana			Variação em 14 dias (%)	
			Até a 51ª	Até a 52ª	Até a 53ª	52ª sobre 51ª	53ª sobre 52ª	51ª	52ª	53ª		
Juiz de Fora	573.285	23,7	12.044	13.070	13.567	8,5	3,8	1.102	1.026	497	-54,9	Em baixa
Muriaé	109.392	46,8	4.625	4.940	5.121	6,8	3,7	204	315	181	-11,3	Estável
Ubá	116.797	35,6	3.392	3.760	4.158	10,8	10,6	214	368	398	86,0	Em alta
Cataguases	75.540	26,1	1.454	1.698	1.975	16,8	16,3	196	244	277	41,3	Em alta
Leopoldina	52.640	28,6	1.225	1.332	1.505	8,7	13,0	78	107	173	121,8	Em alta
Visconde do Rio Branco	42.965	31,9	1.144	1.224	1.369	7,0	11,8	138	80	145	5,1	Estável
Carangola	33.011	34,7	943	1.017	1.146	7,8	12,7	72	74	129	79,2	Em alta
Espera Feliz	25.122	40,6	784	970	1.019	23,7	5,1	151	186	49	-67,5	Em baixa
Além Paraíba	35.401	27,9	885	897	989	1,4	10,3	177	12	92	-48,0	Em baixa
Pirapetinga	10.772	87,2	874	908	939	3,9	3,4	24	34	31	29,2	Em alta
Santos Dumont	46.421	15,2	521	651	706	25,0	8,4	170	130	55	-67,6	Em baixa
Astolfo Dutra	14.270	44,8	556	621	640	11,7	3,1	51	65	19	-62,7	Em baixa
São João Nepomuceno	26.447	23,6	535	577	623	7,9	8,0	71	42	46	-35,2	Em baixa
Tocantins	16.715	33,4	447	517	559	15,7	8,1	55	70	42	-23,6	Em baixa
Matias Barbosa	14.548	33,3	420	453	484	7,9	6,8	61	33	31	-49,2	Em baixa
Mirai	15.111	29,6	368	419	448	13,9	6,9	29	51	29	0,0	Estável
Rio Pomba	17.959	22,1	246	320	397	30,1	24,1	60	74	77	28,3	Em alta
Tombos	7.850	49,8	350	368	391	5,1	6,3	23	18	23	0,0	Estável
São Geraldo	12.562	27,2	290	338	342	16,6	1,2	52	48	4	-92,3	Em baixa
Piraúba	10.759	30,3	260	303	326	16,5	7,6	86	43	23	-73,3	Em baixa
Lima Duarte	16.724	17,5	261	279	293	6,9	5,0	3	18	14	366,7	Em alta
Ervália	18.958	15,2	243	279	288	14,8	3,2	24	36	9	-62,5	Em baixa
Mercês	10.758	26,4	229	250	284	9,2	13,6	56	21	34	-39,3	Em baixa
Rodeiro	8.224	33,8	256	278	278	8,6	0,0	0	22	0	NA	NA
Miradouro	10.787	25,5	253	265	275	4,7	3,8	28	12	10	-64,3	Em baixa
<b>Macrorregião</b>	<b>1.685.436</b>	<b>26,6</b>	<b>38.272</b>	<b>42.081</b>	<b>44.912</b>	<b>10,0</b>	<b>6,7</b>	<b>552</b>	<b>544</b>	<b>404</b>	<b>-26,8</b>	<b>Em baixa</b>
<b>Minas Gerais</b>	<b>21.292.666</b>	<b>25,7</b>	<b>491.158</b>	<b>519.296</b>	<b>546.176</b>	<b>5,7</b>	<b>5,2</b>	<b>4.285</b>	<b>4.020</b>	<b>3.840</b>	<b>-10,4</b>	<b>Estável</b>

Fonte: SIVEP-Gripe, ESUS, GAL, Laboratórios Privados, Farmácias Privadas, acesso em 02/01/2021.

Nota: Dados organizados em ordem decrescente do acumulado da última semana analisada.

Na 53ª semana epidemiológica foram confirmados 3.126 casos de residentes fora de Minas Gerais,



perfazendo um total no estado de 549.302 casos.

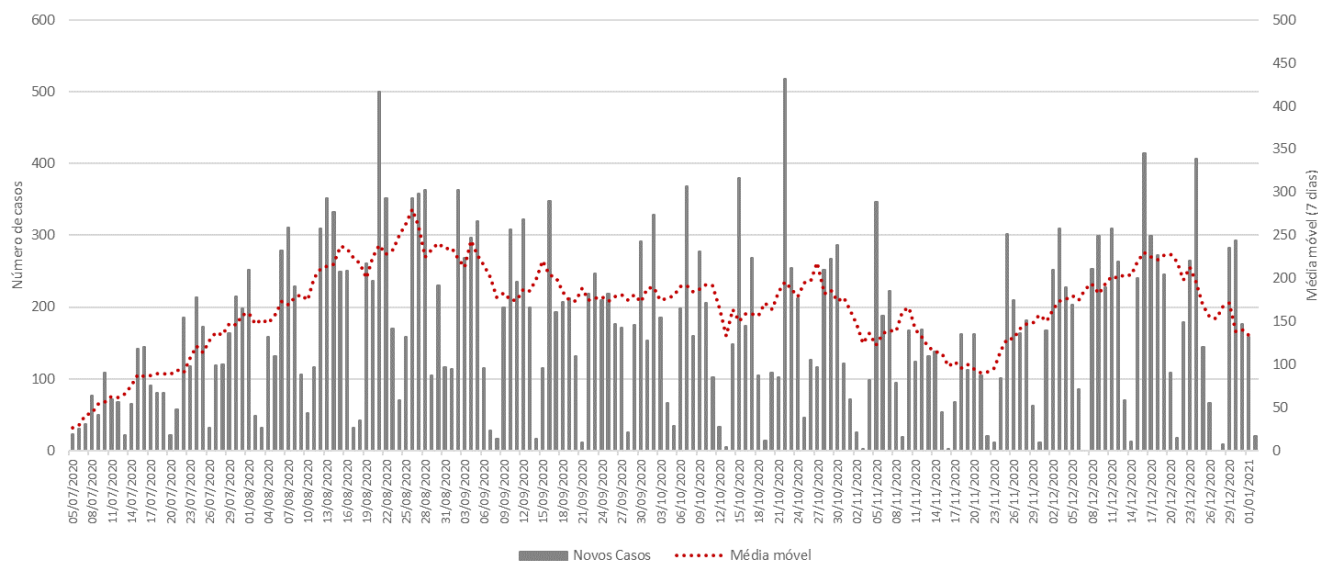
NA = não se aplica ou sem informação.

## 2.8 – Macrorregião Norte

A Macrorregião Norte registrou a terceira maior queda no número médio de novos casos de Covid-19 em 14 dias. O número médio de novos registros da doença (dado pela média móvel de sete dias) no dia 02 de janeiro de 2021 (53ª semana epidemiológica) na Macrorregião foi 134. Como duas semanas antes o quantitativo havia sido de 222, houve decréscimo de 39,6% (Figura 9). Portanto, a Macrorregião mostra tendência de baixa no número de novos casos.

No acumulado das semanas epidemiológicas consideradas, o estoque de casos passou de 29.871 (51ª) para 31.058 (52ª) e 31.996 (53ª) – variação de 4,0% e 3,0%, nessa ordem – incrementos inferiores às médias estaduais.

**Figura 9. Evolução do número diário de novos casos de Covid-19 e média móvel de 7 dias – Macrorregião Norte**



Fonte: SIVEP-Gripe, ESUS, GAL, Laboratórios Privados, Farmácias Privadas, acesso em 02/01/2021.

Os municípios de Montes Claros (45,2%), Pirapora (5,9%) e Janaúba (5,5%) registraram o maior volume de casos até a semana 53ª, ao passo que Santa Fé de Minas, Coração de Jesus, Mato Verde e São João da Ponteos menores acumulados - não responderam por 0,8% cada do total de casos.

Manga, Janaúba, Bocaiúva e Januária foram os únicos municípios com incrementos no contingente de casos de Covid-19 no período de 14 dias. As maiores variações negativas ocorreram em Montalvânia, Brasília de Minas, Santa Fé de Minas, Josenópolis e Francisco Sá (Tabela 12).

Em Montes Claros, entre a 51ª e a 52ª semanas, o número de casos saltou de 13.896 para 14.229 (incremento de 2,4%). Nos últimos sete dias foi para 14.463 (acréscimo de 1,6%). A média móvel de novos registros diminuiu 46,3% em 14 dias (em baixa).

Em Pirapora, o crescimento do número de registros da doença foi de 3,5% entre a 51ª e 52ª semanas e de 2,3% entre a 52ª e 53ª. A média móvel de novos registros decresceu 57,4% em 14 dias (em baixa).

Janaúba, terceiro município com o maior acumulado de infectados da Macrorregião, registrou 1.766 casos de Covid-19 na 53ª semana epidemiológica, com taxas de variação de 6,8% e 7,3%, respectivamente, entre a 51ª e 52ª semanas e entre 52ª e 53ª semanas.

Salinas, na quarta posição, apresentou acréscimo de 3,9% no número acumulado de registros nos últimos sete dias (de 1.064 para 1.106). O número médio de novos casos em 14 dias sofreu decréscimo de 60,0% (em baixa).

Do grupo dos 25 municípios com maior número acumulado de registros, Josenópolis (55,8) e Santa Fé de Minas (52,3) apresentaram os maiores números de casos por mil habitantes, enquanto Januária (7,6) e Coração de Jesus (8,3) os menores.

**Tabela 12. Distribuição de casos acumulados de Covid-19 e média móvel de 7 dias dos 25 municípios com maior número de notificações – Semanas epidemiológicas 51, 52 e 53 – Macrorregião Norte**

Municípios	População	Casos por mil	Número acumulado de casos					Média móvel de 7 dias				Situação em 02/01/2021
			Semana			Variação (%)		Semana			Variação em 14 dias (%)	
			Até a 51ª	Até a 52ª	Até a 53ª	52ª sobre 51ª	53ª sobre 52ª	51ª	52ª	53ª		
Montes Claros	413.487	35,0	13.896	14.229	14.463	2,4	1,6	436	333	234	-46,3	Em baixa
Pirapora	56.640	33,4	1.784	1.847	1.890	3,5	2,3	101	63	43	-57,4	Em baixa
Janaúba	72.018	24,5	1.541	1.646	1.766	6,8	7,3	68	105	120	76,5	Em alta
Salinas	41.699	26,5	1.002	1.064	1.106	6,2	3,9	105	62	42	-60,0	Em baixa
Várzea da Palma	39.803	20,4	727	782	810	7,6	3,6	43	55	28	-34,9	Em baixa
Taiobeiras	34.397	19,4	549	570	669	3,8	17,4	100	21	99	-1,0	Estável
Porteirinha	37.864	17,2	651	651	651	0,0	0,0	0	0	0	NA	NA
Jaíba	39.388	15,9	601	622	626	3,5	0,6	18	21	4	-77,8	Em baixa
Bocaiúva	50.256	12,3	553	587	619	6,1	5,5	20	34	32	60,0	Em alta
Monte Azul	20.696	29,8	523	598	617	14,3	3,2	94	75	19	-79,8	Em baixa
Januária	67.852	7,6	498	498	518	0,0	4,0	16	0	20	25,0	Em alta
São Francisco	56.477	9,1	502	511	516	1,8	1,0	19	9	5	-73,7	Em baixa
Buritizinho	28.121	13,9	384	391	392	1,8	0,3	14	7	1	-92,9	Em baixa
Montalvânia	14.747	25,0	354	371	369	4,8	-0,5	28	17	-2	-107,1	Em baixa
Manga	18.226	19,9	233	292	362	25,3	24,0	18	59	70	288,9	Em alta
Brasília de Minas	32.405	10,4	307	338	338	10,1	0,0	10	31	0	-100,0	Em baixa
Espinosa	31.610	10,5	302	317	333	5,0	5,0	18	15	16	-11,1	Estável
Francisco Sá	26.369	12,1	304	319	319	4,9	0,0	6	15	0	-100,0	Em baixa
Josenópolis	4.889	55,8	273	273	273	0,0	0,0	69	0	0	-100,0	Em baixa
Rio Pardo de Minas	31.045	8,6	243	243	267	0,0	9,9	0	0	24	NA	NA
Itacarambi	18.164	14,4	248	257	261	3,6	1,6	6	9	4	-33,3	Em baixa
São João da Ponte	25.098	9,5	208	225	238	8,2	5,8	23	17	13	-43,5	Em baixa
Mato Verde	12.412	18,4	205	217	228	5,9	5,1	25	12	11	-56,0	Em baixa
Coração de Jesus	26.611	8,3	208	215	220	3,4	2,3	14	7	5	-64,3	Em baixa
Santa Fé de Minas	3.826	52,3	198	200	200	1,0	0,0	3	2	0	-100,0	Em baixa
<b>Macrorregião</b>	<b>1.692.733</b>	<b>18,9</b>	<b>29.871</b>	<b>31.058</b>	<b>31.996</b>	<b>4,0</b>	<b>3,0</b>	<b>222</b>	<b>170</b>	<b>134</b>	<b>-39,6</b>	<b>Em baixa</b>
<b>Minas Gerais</b>	<b>21.292.666</b>	<b>25,7</b>	<b>491.158</b>	<b>519.296</b>	<b>546.176</b>	<b>5,7</b>	<b>5,2</b>	<b>4.285</b>	<b>4.020</b>	<b>3.840</b>	<b>-10,4</b>	<b>Estável</b>

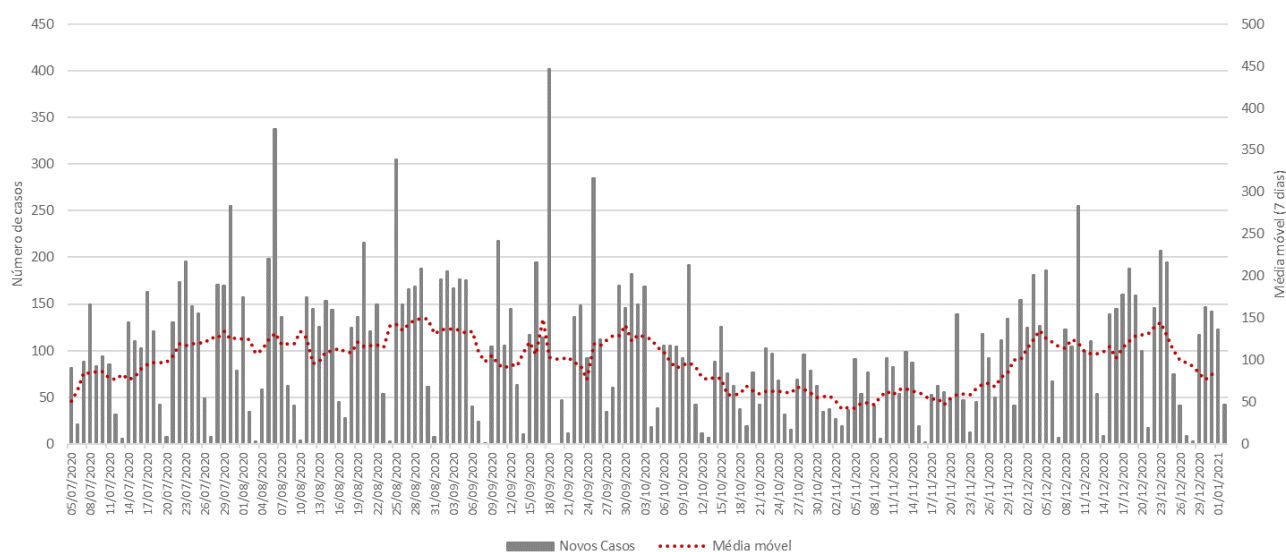
Fonte: SIVEP-Gripe, ESUS, GAL, Laboratórios Privados, Farmácias Privadas, acesso em 02/01/2021.  
 Nota: Dados organizados em ordem decrescente do acumulado da última semana analisada.  
 Na 53ª semana epidemiológica foram confirmados 3.126 casos de residentes fora de Minas Gerais, perfazendo um total no estado de 549.302 casos.  
 NA = não se aplica ou sem informação.

## 2.9 – Macrorregião Noroeste

A Macrorregião Noroeste registrou a quarta maior queda no número médio de novos casos de Covid-19 em 14 dias. A média de novos registros da doença (dado pela média móvel de sete dias) no dia 02 de janeiro de 2021 (53ª semana epidemiológica) na Macrorregião foi 83. Como duas semanas antes o quantitativo havia sido de 122, houve decréscimo de 31,7% (Figura 10). Portanto, a Macrorregião mostra tendência de baixa no número de novos casos.

No acumulado das semanas epidemiológicas consideradas, o estoque de casos passou de 18.803 (51ª) para 19.584 (52ª) e 20.167 (53ª) – variação de 4,2% e 3,0%, nessa ordem – incrementos inferiores às médias estaduais.

**Figura 10. Evolução do número diário de novos casos de Covid-19 e média móvel de 7 dias – Macrorregião Noroeste**



Fonte: SIVEP-Gripe, ESUS, GAL, Laboratórios Privados, Farmácias Privadas, acesso em 02/01/2021.

Os municípios de Patos de Minas (20,9%), Unai (18,2%) e Paracatu (15,2%) registraram o maior volume de casos até a semana 53ª, ao passo que Dom Bosco, Matutina, Chapada Gaúcha e Tirosos menores acumulados - não responderam por 0,6% cada do total de casos.

Tiros e Guarda-Mor foram os municípios com os mais elevados incrementos no contingente de casos de Covid-19 no período de 14 dias. As maiores variações negativas ocorreram em Matutina, Varjão de Minas e Riachinho (Tabela 13).

Em Patos de Minas, entre a 51ª e a 52ª semanas, o número de casos saltou de 3.865 para 4.062 (incremento de 5,1%). Nos últimos sete dias foi para 4.234 (acréscimo de 4,2%). A média móvel de

novos registros diminuiu 39,9% em 14 dias (em baixa).

Em Unai, o crescimento do número de registros da doença foi de 4,4% entre a 51ª e 52ª semanas e de 2,2% entre a 52ª e 53ª. A média móvel de novos registros decresceu 33,6% em 14 dias (em baixa).

Paracatu, terceiro município com o maior acumulado de infectados da Macrorregião, registrou 3.078 casos de Covid-19 na 53ª semana epidemiológica, com taxas de variação de 5,7% e 3,7%, respectivamente, entre a 51ª e 52ª semanas e entre 52ª e 53ª semanas.

São Gotardo, na quarta posição, apresentou acréscimo de ,03% no número acumulado de registros nos últimos sete dias (de 1.606 para 1.611). O número médio de novos casos em 14 dias sofreu decréscimo de 88,0% (em baixa).

Do grupo dos 25 municípios com maior número acumulado de registros, Rio Paranaíba (63,4) e São Gotardo (45,0) apresentaram os maiores números de casos por mil habitantes, enquanto Chapada Gaúcha (7,4) e Arinos (9,1) os menores.

**Tabela 13. Distribuição de casos acumulados de Covid-19 e média móvel de 7 dias dos 25 municípios com maior número de notificações – Semanas epidemiológicas 51, 52 e 53 – Macrorregião Noroeste**

Municípios	População	Casos por mil	Número acumulado de casos					Média móvel de 7 dias				Situação em 02/01/2021
			Semana			Variação (%)		Semana			Variação em 14 dias (%)	
			Até a 51ª	Até a 52ª	Até a 53ª	52ª sobre 51ª	53ª sobre 52ª	51ª	52ª	53ª		
Patos de Minas	153.585	27,6	3.865	4.062	4.234	5,1	4,2	286	197	172	-39,9	Em baixa
Unai	84.930	43,4	3.450	3.601	3.682	4,4	2,2	122	151	81	-33,6	Em baixa
Paracatu	93.862	32,8	2.809	2.968	3.078	5,7	3,7	77	159	110	42,9	Em alta
São Gotardo	35.782	45,0	1.591	1.606	1.611	0,9	0,3	42	15	5	-88,1	Em baixa
João Pinheiro	47.726	29,1	1.263	1.371	1.391	8,6	1,5	117	108	20	-82,9	Em baixa
Vazante	20.642	41,7	833	856	860	2,8	0,5	20	23	4	-80,0	Em baixa
Rio Paranaíba	12.335	63,4	763	776	782	1,7	0,8	17	13	6	-64,7	Em baixa
Lagoa Formosa	18.111	34,4	601	609	623	1,3	2,3	9	8	14	55,6	Em alta
Buritiz	25.013	20,4	491	491	510	0,0	3,9	23	0	19	-17,4	Em baixa
Brasilândia de Minas	16.748	29,4	443	471	492	6,3	4,5	19	28	21	10,5	Estável
Carmo do Paranaíba	30.334	16,2	429	429	490	0,0	14,2	17	0	61	258,8	Em alta
Serra do Salitre	11.668	22,4	244	244	261	0,0	7,0	8	0	17	112,5	Em alta
Guimarânia	8.105	25,4	194	200	206	3,1	3,0	4	6	6	50,0	Em alta
Presidente Olegário	19.627	10,4	202	203	205	0,5	1,0	10	1	2	-80,0	Em baixa
Bonfinópolis de Minas	5.444	32,9	176	176	179	0,0	1,7	3	0	3	0,0	Estável
Riachinho	8.134	20,8	161	169	169	5,0	0,0	6	8	0	-100,0	Em baixa
Arinos	17.862	9,1	154	158	163	2,6	3,2	3	4	5	66,7	Em alta
Formoso	9.688	16,3	136	156	158	14,7	1,3	5	20	2	-60,0	Em baixa
Guarda-Mor	6.569	19,9	124	125	131	0,8	4,8	1	1	6	500,0	Em alta
Lagamar	7.600	16,8	121	126	128	4,1	1,6	7	5	2	-71,4	Em baixa
Varjão de Minas	7.138	15,7	109	112	112	2,8	0,0	9	3	0	-100,0	Em baixa
Tiros	6.424	16,2	82	92	104	12,2	13,0	2	10	12	500,0	Em alta
Chapada Gaúcha	13.953	7,4	87	99	103	13,8	4,0	4	12	4	0,0	Estável
Matutina	3.741	25,1	93	94	94	1,1	0,0	4	1	0	-100,0	Em baixa
Dom Bosco	3.655	22,2	81	81	81	0,0	0,0	0	0	0	NA	NA
<b>Macrorregião</b>	<b>710.130</b>	<b>28,4</b>	<b>18.803</b>	<b>19.584</b>	<b>20.167</b>	<b>4,2</b>	<b>3,0</b>	<b>122</b>	<b>112</b>	<b>83</b>	<b>-31,7</b>	<b>Em baixa</b>
<b>Minas Gerais</b>	<b>21.292.666</b>	<b>25,7</b>	<b>491.158</b>	<b>519.296</b>	<b>546.176</b>	<b>5,7</b>	<b>5,2</b>	<b>4.285</b>	<b>4.020</b>	<b>3.840</b>	<b>-10,4</b>	<b>Estável</b>

Fonte: SIVEP-Gripe, ESUS, GAL, Laboratórios Privados, Farmácias Privadas, acesso em 02/01/2021.

Nota: Dados organizados em ordem decrescente do acumulado da última semana analisada.

Na 53ª semana epidemiológica foram confirmados 3.126 casos de residentes fora de Minas Gerais, perfazendo um total no estado de 549.302 casos.

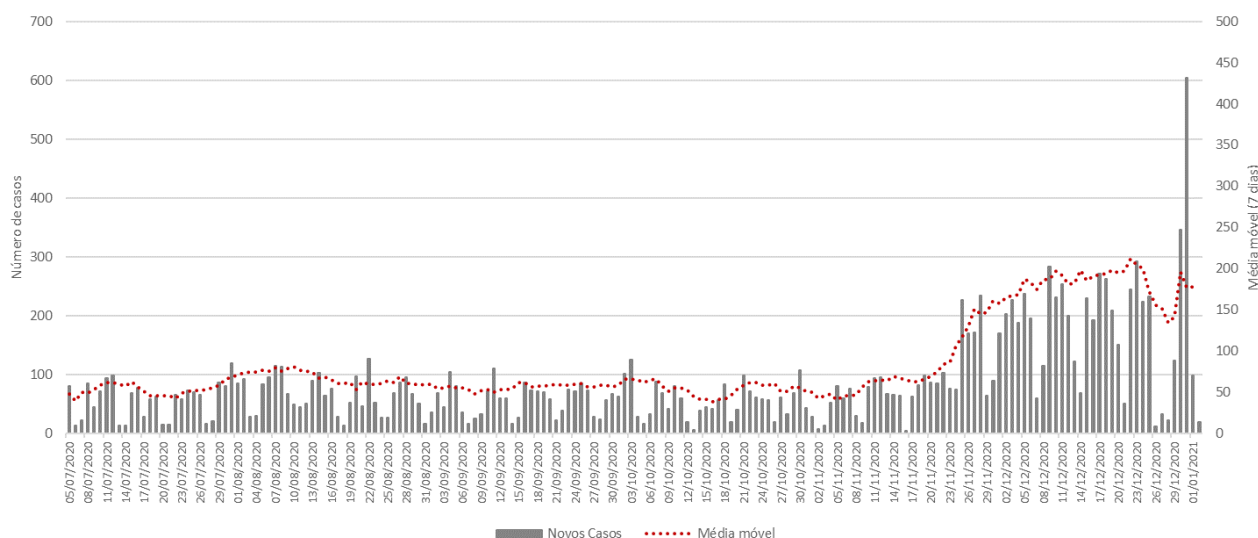
NA = não se aplica ou sem informação.

## 2.10 – Macrorregião Leste do Sul

Entre as Macrorregiões com queda no número médio de notificações de novos casos de Covid-19 em 14 dias, a Leste Sul ficou em último lugar. O número médio de novos registros da doença (dado pela média móvel de sete dias) no dia 02 de janeiro de 2021 (53ª semana epidemiológica) na Macrorregião foi 178. Como duas semanas antes o quantitativo havia sido de 194, houve decréscimo de 8,0% (Figura 11). Portanto, a Macrorregião mostra tendência de estabilidade no número de novos casos.

No acumulado das semanas epidemiológicas consideradas, o estoque de casos passou de 14.469 (51ª) para 15.676 (52ª) e 16.923 (53ª) – variação de 8,3% e 8,0%, nessa ordem – incrementos superiores às médias estaduais.

**Figura 11. Evolução do número diário de novos casos de Covid-19 e média móvel de 7 dias – Macrorregião Leste do Sul**



Fonte: SIVEP-Gripe, ESUS, GAL, Laboratórios Privados, Farmácias Privadas, acesso em 02/01/2021.

Os municípios de Manhuaçu (15,7%), Ponte Nova (12,8%) e Lajinha (5,8%) registraram o maior volume de casos até a semana 53ª, ao passo que Pocrane, São José do Goiabal, Taparuba e Alvinópolis menores acumulados - não responderam por 1,0% cada do total de casos.

Manhumirim, Manhuaçu, Mutum, Abre Campo e Lajinha foram os municípios com os mais elevados incrementos no contingente de casos de Covid-19 no período de 14 dias. As maiores variações negativas ocorreram em Alto Caparaó, Ipanema e Taparuba (Tabela 14).

Em Manhuaçu, entre a 51ª e a 52ª semanas, o número de casos saltou de 2.448 para 2.597 (incremento de 6,1%). Nos últimos sete dias foi para 2.665 (acréscimo de 2,6%). A média móvel de



novos registros aumentou 21,4% em 14 dias (em alta).

Em Ponde Nova, o crescimento do número de registros da doença foi de 4,7% entre a 51ª e 52ª semanas e de 3,8% entre a 52ª e 53ª. A média móvel de novos registros decresceu 62,1% em 14 dias (em baixa).

Lajinha, terceiro município com o maior acumulado de infectados da Macrorregião, registrou 989 casos de Covid-19 na 53ª semana epidemiológica, com taxas de variação de 3,6% e 10,3%, respectivamente, entre a 51ª e 52ª semanas e entre 52ª e 53ª semanas.

Manhumirim, na quarta posição, apresentou acréscimo de 11,0% no número acumulado de registros nos últimos sete dias (de 800 para 888). O número médio de novos casos em 14 dias sofreu incremento de 266,7% (em alta).

Do grupo dos 25 municípios com maior número acumulado de registros, Matipó (168,3) e Chalé (50,7) apresentaram os maiores números de casos por mil habitantes, enquanto Alvinópolis (10,2) e Simonésia (13,8) os menores.

**Tabela 14. Distribuição de casos acumulados de Covid-19 e média móvel de 7 dias dos 25 municípios com maior número de notificações – Semanas epidemiológicas 51, 52 e 53 – Macrorregião Leste do Sul**

Municípios	População	Casos por mil	Número acumulado de casos					Média móvel de 7 dias				Situação em 02/01/2021
			Semana			Variação (%)		Semana			Variação em 14 dias (%)	
			Até a 51ª	Até a 52ª	Até a 53ª	52ª sobre 51ª	53ª sobre 52ª	51ª	52ª	53ª		
Manhuaçu	91.169	29,2	2.448	2.597	2.665	6,1	2,6	56	149	68	21,4	Em alta
Ponte Nova	59.875	36,2	1.993	2.087	2.167	4,7	3,8	211	94	80	-62,1	Em baixa
Lajinha	19.918	49,7	866	897	989	3,6	10,3	78	31	92	17,9	Em alta
Manhumirim	22.802	38,9	760	800	888	5,3	11,0	24	40	88	266,7	Em alta
Ipanema	20.000	34,2	612	674	683	10,1	1,3	93	62	9	-90,3	Em baixa
Mutum	26.961	24,1	586	614	651	4,8	6,0	23	28	37	60,9	Em alta
Santa Margarida	16.302	30,5	379	433	497	14,2	14,8	60	54	64	6,7	Estável
Matipó	19.005	25,5	468	474	485	1,3	2,3	12	6	11	-8,3	Estável
Rio Doce	2.620	168,3	72	72	441	0,0	512,5	0	0	369	NA	NA
São João do Manhuaçu	11.674	34,8	342	377	406	10,2	7,7	56	35	29	-48,2	Em baixa
Raul Soares	23.711	16,9	265	361	401	36,2	11,1	113	96	40	-64,6	Em baixa
Durandé	7.870	39,6	273	300	312	9,9	4,0	43	27	12	-72,1	Em baixa
Alto Jequitibá	8.301	35,4	246	276	294	12,2	6,5	33	30	18	-45,5	Em baixa
Chalé	5.699	50,7	276	286	289	3,6	1,0	6	10	3	-50,0	Em baixa
Urucânia	10.345	26,3	211	272	272	28,9	0,0	0	61	0	NA	NA
Simonésia	19.736	13,8	257	266	272	3,5	2,3	9	9	6	-33,3	Em baixa
Santana do Manhuaçu	8.667	25,8	183	218	224	19,1	2,8	25	35	6	-76,0	Em baixa
Abre Campo	13.444	15,2	174	185	205	6,3	10,8	17	11	20	17,6	Em alta
Rio Casca	13.473	15,1	189	199	204	5,3	2,5	6	10	5	-16,7	Em baixa
Alto Caparaó	5.894	32,4	175	191	191	9,1	0,0	25	16	0	-100,0	Em baixa
Reduto	7.201	26,1	174	187	188	7,5	0,5	3	13	1	-66,7	Em baixa
Alvinópolis	15.169	10,2	128	145	155	13,3	6,9	15	17	10	-33,3	Em baixa
Taparuba	3.101	49,3	138	151	153	9,4	1,3	14	13	2	-85,7	Em baixa
São José do Goiabal	5.387	26,5	101	127	143	25,7	12,6	21	26	16	-23,8	Em baixa
Pocrane	8.359	15,9	113	124	133	9,7	7,3	21	11	9	-57,1	Em baixa
<b>Macrorregião</b>	<b>697.476</b>	<b>24,3</b>	<b>14.469</b>	<b>15.676</b>	<b>16.923</b>	<b>8,3</b>	<b>8,0</b>	<b>194</b>	<b>172</b>	<b>178</b>	<b>-8,0</b>	<b>Estável</b>
<b>Minas Gerais</b>	<b>21.292.666</b>	<b>25,7</b>	<b>491.158</b>	<b>519.296</b>	<b>546.176</b>	<b>5,7</b>	<b>5,2</b>	<b>4.285</b>	<b>4.020</b>	<b>3.840</b>	<b>-10,4</b>	<b>Estável</b>

Fonte: SIVEP-Gripe, ESUS, GAL, Laboratórios Privados, Farmácias Privadas, acesso em 02/01/2021.

Nota: Dados organizados em ordem decrescente do acumulado da última semana analisada.



Na 53ª semana epidemiológica foram confirmados 3.126 casos de residentes fora de Minas Gerais, perfazendo um total no estado de 549.302 casos.

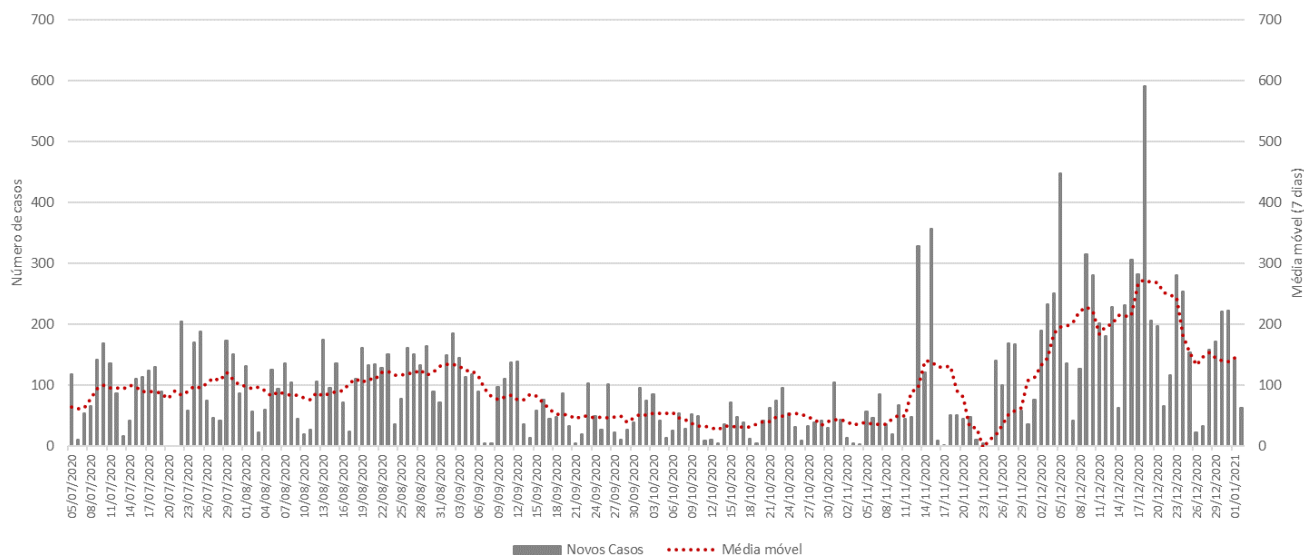
NA = não se aplica ou sem informação.

## 2.11 – Macrorregião Nordeste

Entre as Macrorregiões com queda no número médio de notificações de novos casos de Covid-19 em 14 dias, a Nordeste ficou em segundo lugar. A média de novos registros da doença (dado pela média móvel de sete dias) no dia 02 de janeiro de 2021 (53ª semana epidemiológica) na Macrorregião foi 144. Como duas semanas antes o quantitativo havia sido de 272, houve decréscimo de 47,1% (Figura 12). Portanto, a Macrorregião mostra tendência de baixa no número de novos casos.

No acumulado das semanas epidemiológicas consideradas, o estoque de casos passou de 17.524 (51ª) para 18.613 (52ª) e 19.622 (53ª) – variação de 6,2% e 5,4%, nessa ordem – incrementos superiores às médias estaduais.

**Figura 12. Evolução do número diário de novos casos de Covid-19 e média móvel de 7 dias – Macrorregião Nordeste**



Fonte: SIVEP-Gripe, ESUS, GAL, Laboratórios Privados, Farmácias Privadas, acesso em 02/01/2021.

Os municípios de Teófilo Otoni (22,7%), Nanuque (9,4%) e Almenara (6,7%) registraram o maior volume de casos até a semana 53ª, ao passo que Novo Oriente de Minas, Mata Verde, Jequitinhonha e Machacalisos menores acumulados - não responderam por 1,5% cada do total de casos.

Ataléia, Novo Oriente de Minas e Jacinto foram os municípios com os mais elevados incrementos no contingente de casos de Covid-19 no período de 14 dias. As maiores variações

negativas ocorreram em Cachoeira do Pajeú, Almenara e Santo Antônio do Jacinto (Tabela 15).

Em Teófilo Otoni, entre a 51ª e a 52ª semanas, o número de casos saltou de 3.962 para 4.138 (incremento de 4,4%). Nos últimos sete dias foi para 4.454 (acréscimo de 7,6%). A média móvel de novos registros aumentou 10,9% em 14 dias (em estabilidade).

Em Nanuque, o crescimento do número de registros da doença foi de 3,8% entre a 51ª e 52ª semanas e de 3,5% entre a 52ª e 53ª. A média móvel de novos registros decresceu 51,2% em 14 dias (em baixa).

Almenara, terceiro município com o maior acumulado de infectados da Macrorregião, registrou 1.327 casos de Covid-19 nas três semanas analisadas.

Novo Cruzeiro, na quarta posição, apresentou acréscimo de 12,3% no número acumulado de registros nos últimos sete dias (de 818 para 919). O número médio de novos casos em 14 dias sofreu decréscimo de 50,5% (em alta).

Do grupo dos 25 municípios com maior número acumulado de registros, Bandeira (81,0) e Catuji (54,3) apresentaram os maiores números de casos por mil habitantes, enquanto Jequitinhonha (9,4) e Carai (14,6) os menores.

**Tabela 15. Distribuição de casos acumulados de Covid-19 e média móvel de 7 dias dos 25 municípios com maior número de notificações – Semanas epidemiológicas 51, 52 e 53 – Macrorregião Nordeste**

Municípios	População	Casos por mil	Número acumulado de casos					Média móvel de 7 dias				Situação em 02/01/2021
			Semana			Variação (%)		Semana			Variação em 14 dias (%)	
			Até a 51ª	Até a 52ª	Até a 53ª	52ª sobre 51ª	53ª sobre 52ª	51ª	52ª	53ª		
Teófilo Otoni	140.937	31,6	3.962	4.138	4.454	4,4	7,6	285	176	316	10,9	Em baixa
Nanuque	40.665	45,3	1.714	1.779	1.841	3,8	3,5	127	65	62	-51,2	Em baixa
Almenara	42.143	31,5	1.327	1.327	1.327	0,0	0,0	263	0	0	-100,0	Em baixa
Novo Cruzeiro	31.335	29,3	720	818	919	13,6	12,3	204	98	101	-50,5	Em baixa
Pedra Azul	24.329	30,0	584	682	729	16,8	6,9	175	98	47	-73,1	Em baixa
Carlos Chagas	18.674	30,8	529	550	576	4,0	4,7	37	21	26	-29,7	Em baixa
Itaobim	21.029	25,2	473	528	530	11,6	0,4	42	55	2	-95,2	Em baixa
Santo Antônio do Jacinto	11.604	45,2	518	524	524	1,2	0,0	15	6	0	-100,0	Em baixa
Jacinto	12.323	39,7	406	460	489	13,3	6,3	23	54	29	26,1	Em alta
Padre Paraíso	20.252	22,4	432	442	453	2,3	2,5	19	10	11	-42,1	Em baixa
Malacacheta	18.602	21,1	342	380	392	11,1	3,2	19	38	12	-36,8	Em baixa
Bandeira	4.766	81,0	331	375	386	13,3	2,9	88	44	11	-87,5	Em baixa
Águas Formosas	19.247	19,1	342	368	368	7,6	0,0	0	26	0	NA	NA
Carai	23.780	14,6	251	308	346	22,7	12,3	37	57	38	2,7	Estável
Serra dos Aimorés	8.713	39,0	328	328	340	0,0	3,7	12	0	12	0,0	Estável
Catuji	6.257	54,3	305	332	340	8,9	2,4	58	27	8	-86,2	Em baixa
Medina	20.759	14,7	306	306	306	0,0	0,0	0	0	0	NA	NA
Ataléia	12.678	23,7	238	238	301	0,0	26,5	15	0	63	320,0	Em alta
Cachoeira de Pajeú	9.442	31,0	265	293	293	10,6	0,0	6	28	0	-100,0	Em baixa
Joáima	15.455	18,8	271	287	290	5,9	1,0	27	16	3	-88,9	Em baixa
Poté	16.616	15,8	232	232	263	0,0	13,4	62	0	31	-50,0	Em baixa
Machacalis	7.111	34,7	177	208	247	17,5	18,8	37	31	39	5,4	Estável
Jequitinhonha	25.474	9,4	240	240	240	0,0	0,0	0	0	0	NA	NA
Mata Verde	8.644	26,1	226	226	226	0,0	0,0	0	0	0	NA	NA
Novo Oriente de Minas	10.778	19,9	202	202	215	0,0	6,4	10	0	13	30,0	Em alta
Macrorregião	834.540	23,5	17.524	18.613	19.622	6,2	5,4	272	156	144	-47,1	Em baixa
Minas Gerais	21.292.666	25,7	491.158	519.296	546.176	5,7	5,2	4.285	4.020	3.840	-10,4	Estável

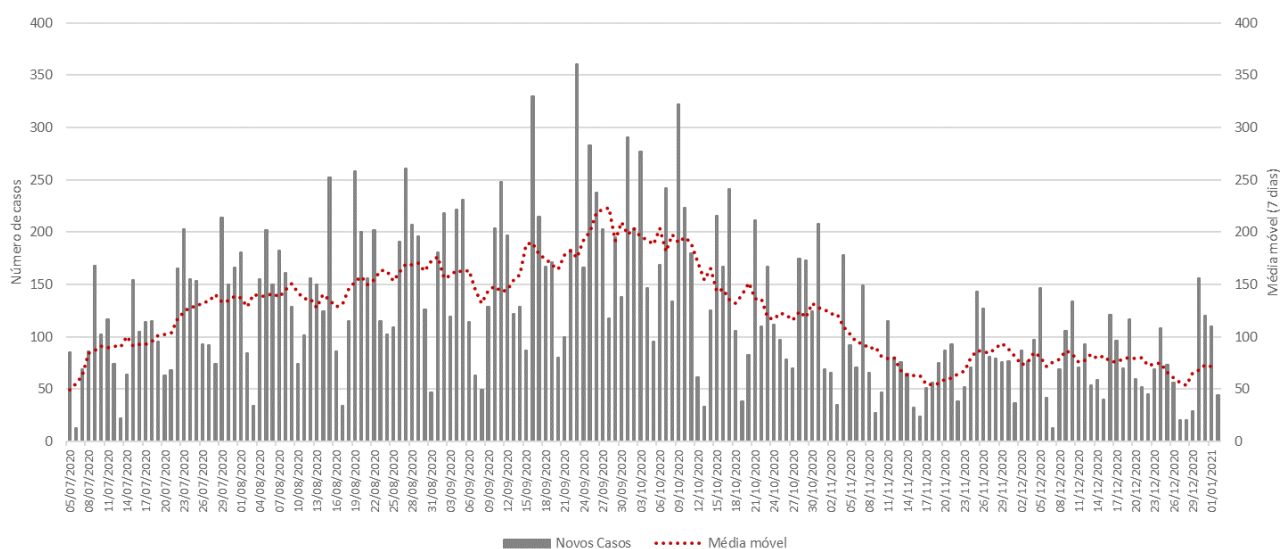
Fonte: SIVEP-Gripe, ESUS, GAL, Laboratórios Privados, Farmácias Privadas, acesso em 02/01/2021.  
Nota: Dados organizados em ordem decrescente do acumulado da última semana analisada.  
Na 53ª semana epidemiológica foram confirmados 3.126 casos de residentes fora de Minas Gerais, perfazendo um total no estado de 549.302 casos.  
NA = não se aplica ou sem informação.

## 2.12 – A Macrorregião Triângulo do Sul

Entre as Macrorregiões com queda no número médio de notificações de novos casos de Covid-19 em 14 dias, a Triângulo do Sul ficou em oitavo lugar. O número médio de novos registros da doença (dado pela média móvel de sete dias) no dia 02 de janeiro de 2021 (53ª semana epidemiológica) na Macrorregião foi 71. Como duas semanas antes o quantitativo havia sido de 80, houve decréscimo de 10,4% (Figura 13). Portanto, a Macrorregião mostra tendência de estabilidade no número de novos casos.

No acumulado das semanas epidemiológicas consideradas, o estoque de casos passou de 23.419 (51ª) para 23.882 (52ª) e 24.381 (53ª) – variação de 2,0% e 2,1%, nessa ordem – incrementos inferiores às médias estaduais.

**Figura 13. Evolução do número diário de novos casos de Covid-19 e média móvel de 7 dias – Macrorregião Triângulo do Sul**



Fonte: SIVEP-Gripe, ESUS, GAL, Laboratórios Privados, Farmácias Privadas, acesso em 02/01/2021.

Os municípios de Uberaba (40,7%), Araxá (13,5%) e Frutal (9,7%) registraram o maior volume de casos até a semana 53ª, ao passo que Pratinha, Tapira, Pedrinópolis e União de Minas os menores acumulados - não responderam por 0,5% cada do total de casos.

Apesar da baixa participação relativa de Pratinha no total de casos da Macrorregião, o município apresentou o mais elevado incremento no contingente de casos de Covid-19 no período de 14 dias. Planura e Sacramento também se destacaram com as maiores variações em duas semanas, enquanto Conquista e Limeira do Oeste apresentaram as mais baixas variações (Tabela 16).

Em Uberaba, entre a 51<sup>a</sup> e a 52<sup>a</sup> semanas, o número de casos saltou de 9.507 para 9.734 (incremento de 2,4%). Nos últimos sete dias foi para 9.944 (acréscimo de 2,2%). A média móvel de novos registros decresceu 12,1% em 14 dias (em estabilidade).

Em Araxá, o crescimento do número de registros da doença foi de 1,6% entre a 51<sup>a</sup> e 52<sup>a</sup> semanas e de 2,4% entre a 52<sup>a</sup> e 53<sup>a</sup>. A média móvel de novos registros decresceu 3,8% em 14 dias (em estabilidade).

Frutal, terceiro município com o maior acumulado de infectados da Macrorregião, registrou 2.385 casos de Covid-19 na 53<sup>a</sup> semana epidemiológica, com taxas de variação de 0,6% e 2,1%, respectivamente, entre a 51<sup>a</sup> e 52<sup>a</sup> semanas e entre 52<sup>a</sup> e 53<sup>a</sup> semanas.

Iturama, na quarta posição, apresentou acréscimo de 0,5% no número acumulado de registros nos últimos sete dias (de 1.341 para 1.348). O número médio de novos casos em 14 dias sofreu decréscimo de 65,0% (em baixa).

Do grupo dos 25 municípios com maior número acumulado de registros, Comendador Gomes (53,8) e Delta (46,8) apresentaram os maiores números de casos por mil habitantes, enquanto Campos Altos (13,4) e Tapira (15,1) os menores.

**Tabela 16. Distribuição de casos acumulados de Covid-19 e média móvel de 7 dias dos 25 municípios com maior número de notificações – Semanas epidemiológicas 51, 52 e 53 – Macrorregião Triângulo do Sul**

Municípios	População	Casos por mil	Número acumulado de casos					Média móvel de 7 dias				Situação em 02/01/2021
			Semana			Variação (%)		Semana			Variação em 14 dias (%)	
			Até a 51ª	Até a 52ª	Até a 53ª	52ª sobre 51ª	53ª sobre 52ª	51ª	52ª	53ª		
Uberaba	337.092	29,5	9.507	9.734	9.944	2,4	2,2	239	227	210	-12,1	Estável
Araxá	107.337	30,8	3.176	3.227	3.304	1,6	2,4	80	51	77	-3,8	Estável
Frutal	60.012	39,7	2.323	2.337	2.385	0,6	2,1	60	14	48	-20,0	Em baixa
Iturama	39.690	34,0	1.320	1.341	1.348	1,6	0,5	20	21	7	-65,0	Em baixa
Conceição das Alagoas	28.346	39,5	1.077	1.098	1.119	1,9	1,9	18	21	21	16,7	Em alta
Sacramento	26.374	39,3	988	1.014	1.036	2,6	2,2	9	26	22	144,4	Em alta
Santa Juliana	14.255	36,3	518	518	518	0,0	0,0	0	0	0	NA	NA
Delta	10.768	46,8	503	503	504	0,0	0,2	3	0	1	-66,7	Em baixa
Ibiá	25.358	19,8	408	446	501	9,3	12,3	54	38	55	1,9	Estável
Fronteira	18.492	24,6	444	452	455	1,8	0,7	6	8	3	-50,0	Em baixa
Perdizes	16.321	27,4	438	439	447	0,2	1,8	0	1	8	NA	NA
Planura	12.292	31,2	356	367	383	3,1	4,4	6	11	16	166,7	Em alta
Limeira do Oeste	7.589	42,6	299	319	323	6,7	1,3	14	20	4	-71,4	Em baixa
Itapagipe	15.379	20,8	306	315	320	2,9	1,6	12	9	5	-58,3	Em baixa
Campo Florido	8.269	28,5	236	236	236	0,0	0,0	0	0	0	NA	NA
Conquista	6.969	32,4	219	226	226	3,2	0,0	3	7	0	-100,0	Em baixa
Carneirinho	10.066	21,9	212	216	220	1,9	1,9	10	4	4	-60,0	Em baixa
Campos Altos	15.563	13,4	200	200	208	0,0	4,0	15	0	8	-46,7	Em baixa
Pirajuba	6.348	28,4	179	180	180	0,6	0,0	0	1	0	NA	NA
Comendador Gomes	3.120	53,8	168	168	168	0,0	0,0	0	0	0	NA	NA
São Francisco de Sales	6.274	24,5	153	154	154	0,7	0,0	0	1	0	NA	NA
União de Minas	4.284	27,1	116	116	116	0,0	0,0	0	0	0	NA	NA
Pedrinópolis	3.643	20,9	73	73	76	0,0	4,1	2	0	3	50,0	Em alta
Tapira	4.832	15,1	72	72	73	0,0	1,4	1	0	1	0,0	Estável
Pratinha	3.631	15,4	50	51	56	2,0	9,8	1	1	5	400,0	Em alta
<b>Macrorregião</b>	<b>798.341</b>	<b>30,5</b>	<b>23.419</b>	<b>23.882</b>	<b>24.381</b>	<b>2,0</b>	<b>2,1</b>	<b>80</b>	<b>66</b>	<b>71</b>	<b>-10,4</b>	<b>Em baixa</b>
<b>Minas Gerais</b>	<b>21.292.666</b>	<b>25,7</b>	<b>491.158</b>	<b>519.296</b>	<b>546.176</b>	<b>5,7</b>	<b>5,2</b>	<b>4.285</b>	<b>4.020</b>	<b>3.840</b>	<b>-10,4</b>	<b>Estável</b>

Fonte: SIVEP-Gripe, ESUS, GAL, Laboratórios Privados, Farmácias Privadas, acesso em 02/01/2021.

Nota: Dados organizados em ordem decrescente do acumulado da última semana analisada.

Na 53ª semana epidemiológica foram confirmados 3.126 casos de residentes fora de Minas Gerais, perfazendo um total no estado de 549.302 casos.

NA = não se aplica ou sem informação.

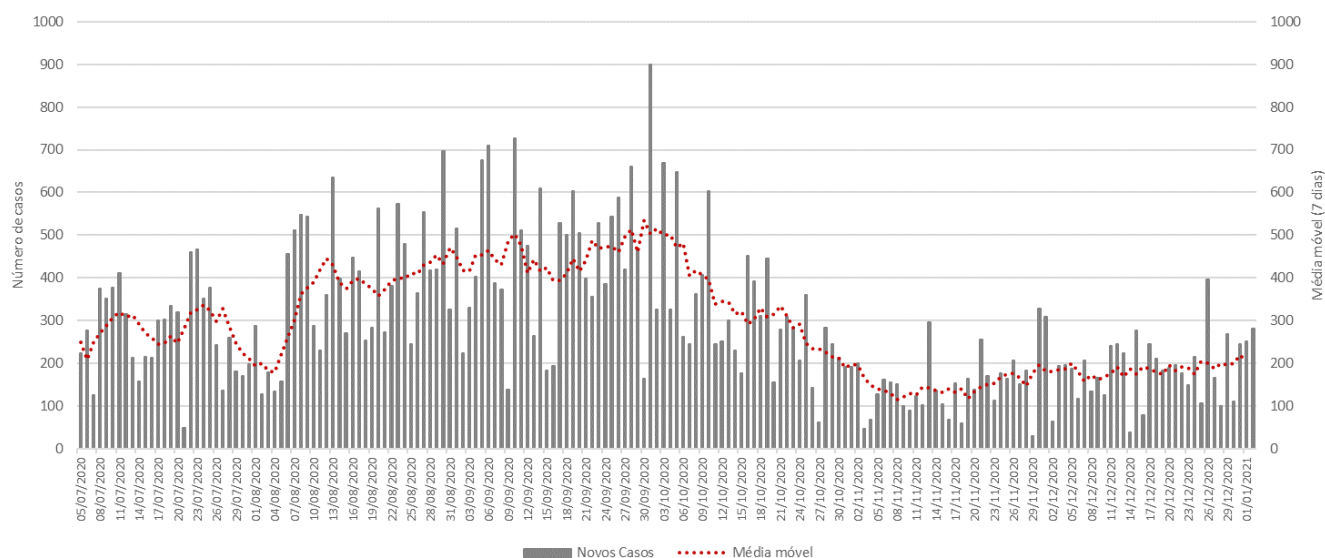
## 2.13 – Macrorregião Triângulo do Norte

Entre as Macrorregiões com incremento no número médio de notificações de novos casos de Covid-19 em 14 dias, a Triângulo do Norte ficou em segundo lugar, atrás somente da Macrorregião Sul. O número médio de novos registros da doença (dado pela média móvel de sete dias) no dia 02 de janeiro de 2021 (53ª semana epidemiológica) na Macrorregião foi 204. Como duas semanas antes o quantitativo havia sido de 179, houve incremento de 13,6% (Figura 14). Portanto, a Macrorregião mostra tendência de estabilidade no número de novos casos.

No acumulado das semanas epidemiológicas consideradas, o estoque de casos passou de 59.653 (51ª) para 61.084 (52ª) e 62.510 (53ª) – variação de 2,4% e 2,3%, nessa ordem – incrementos inferiores às médias estaduais.

**Figura 14. Evolução do número diário de novos casos de Covid-19 e média móvel de 7 dias – Macrorregião Triângulo do Norte**





Fonte: SIVEP-Gripe, ESUS, GAL, Laboratórios Privados, Farmácias Privadas, acesso em 02/01/2021.

Os municípios de Uberlândia (68,5%), Araguari (8,3%) e Ituiutaba (7,0%) registraram o maior volume de casos até a semana 53<sup>a</sup>, ao passo que Douradoquara, Cascalho Rico, Gurinhatã e Ipiacu os menores acumulados - não alcançaram 1,0% cada do total de casos.

Tupaciguara, Monte Carmelo, Canópolis e Coromandel apresentaram os mais elevados incrementos no contingente de casos de Covid-19 no período de 14 dias. Indianópolis e Capina Verde se destacaram com as menores variações em duas semanas (Tabela 17).

Em Uberlândia, entre a 51<sup>a</sup> e a 52<sup>a</sup> semanas, o número de casos saltou de 40.800 para 41.822 (incremento de 2,5%). Nos últimos sete dias foi para 42.829 (acréscimo de 2,4%). A média móvel de novos registros aumentou 10,8% em 14 dias (em estabilidade).

Em Araguari, o crescimento do número de registros da doença foi de 2,4% entre a 51<sup>a</sup> e 52<sup>a</sup> semanas e de 1,8% entre a 52<sup>a</sup> e 53<sup>a</sup>. A média móvel de novos registros decresceu 22,1% em 14 dias (em baixa).

Ituiutaba, terceiro município com o maior acumulado de infectados da Macrorregião, registrou 4.400 casos de Covid-19 na 53<sup>a</sup> semana epidemiológica, com taxas de variação de 1,9% e 2,7%, respectivamente, entre a 51<sup>a</sup> e 52<sup>a</sup> semanas e entre 52<sup>a</sup> e 53<sup>a</sup> semanas.

Patrocínio, na quarta posição, apresentou acréscimo de 2,6% no número acumulado de registros nos últimos sete dias (de 2.474 para 2.538). A média de novos casos em 14 dias sofreu decréscimo de 10,3% (em estabilidade).

Do grupo dos 25 municípios com maior número acumulado de registros, Araporã (146,9) e Uberlândia (61,3) apresentaram os maiores números de casos por mil habitantes, enquanto Cascalho Rico (8,7) e Campina Verde (8,8) os menores.

**Tabela 17. Distribuição de casos acumulados de Covid-19 e média móvel de 7 dias dos 25 municípios com maior número de notificações - Semanas epidemiológicas 51, 52 e 53 - Macrorregião Triângulo do Norte**

Municípios	População	Casos por mil	Número acumulado de casos					Média móvel de 7 dias				Situação em 02/01/2021
			Semana			Variação (%)		Semana			Variação em 14 dias (%)	
			Até a 51ª	Até a 52ª	Até a 53ª	52ª sobre 51ª	53ª sobre 52ª	51ª	52ª	53ª		
Uberlândia	699.097	61,3	40.800	41.822	42.829	2,5	2,4	909	1.022	1.007	10,8	Estável
Araguari	117.825	44,5	5.034	5.154	5.249	2,4	1,8	122	120	95	-22,1	Em baixa
Ituiutaba	105.255	41,8	4.205	4.286	4.400	1,9	2,7	63	81	114	81,0	Em alta
Patrocínio	91.449	27,8	2.431	2.474	2.538	1,8	2,6	58	43	64	10,3	Estável
Araporã	6.931	146,9	1.011	1.017	1.018	0,6	0,1	0	6	1	NA	NA
Tupaciguara	25.398	30,7	740	755	779	2,0	3,2	9	15	24	166,7	Em alta
Prata	28.017	27,3	747	758	765	1,5	0,9	11	11	7	-36,4	Em baixa
Capinópolis	16.234	45,5	710	724	739	2,0	2,1	18	14	15	-16,7	Em baixa
Monte Carmelo	47.931	14,1	614	651	677	6,0	4,0	12	37	26	116,7	Em alta
Monte Alegre de Minas	21.236	29,6	594	629	629	5,9	0,0	0	35	0	NA	NA
Santa Vitória	19.872	23,5	456	452	467	-0,9	3,3	14	-4	15	7,1	Estável
Canápolis	12.201	36,4	442	442	444	0,0	0,5	1	0	2	100,0	Em alta
Nova Ponte	15.800	26,8	413	422	424	2,2	0,5	5	9	2	-60,0	Em baixa
Coromandel	27.966	12,4	316	330	348	4,4	5,5	9	14	18	100,0	Em alta
Centralina	10.346	27,4	275	280	283	1,8	1,1	5	5	3	-40,0	Em baixa
Campina Verde	19.752	8,8	174	174	174	0,0	0,0	8	0	0	-100,0	Em baixa
Indianópolis	6.951	21,9	152	152	152	0,0	0,0	1	0	0	-100,0	Em baixa
Abadia dos Dourados	7.006	15,7	109	110	110	0,9	0,0	0	1	0	NA	NA
Estrela do Sul	8.018	13,1	92	101	105	9,8	4,0	6	9	4	-33,3	Em baixa
Romaria	3.520	24,7	55	64	87	16,4	35,9	0	9	23	NA	NA
Iraí de Minas	7.027	12,1	85	85	85	0,0	0,0	0	0	0	NA	NA
Ipiacu	4.225	14,4	58	58	61	0,0	5,2	0	0	3	NA	NA
Gurinhata	5.577	10,8	56	59	60	5,4	1,7	0	3	1	NA	NA
Cascalho Rico	3.092	8,7	26	26	27	0,0	3,8	0	0	1	NA	NA
Douradoquara	1.912	13,6	26	26	26	0,0	0,0	0	0	0	NA	NA
<b>Macrorregião</b>	<b>1.316.731</b>	<b>47,5</b>	<b>59.653</b>	<b>61.084</b>	<b>62.510</b>	<b>2,4</b>	<b>2,3</b>	<b>179</b>	<b>204</b>	<b>204</b>	<b>13,6</b>	<b>Estável</b>
<b>Minas Gerais</b>	<b>21.292.666</b>	<b>25,7</b>	<b>491.158</b>	<b>519.296</b>	<b>546.176</b>	<b>5,7</b>	<b>5,2</b>	<b>4.285</b>	<b>4.020</b>	<b>3.840</b>	<b>-10,4</b>	<b>Estável</b>

Fonte: SIVEP-Gripe, ESUS, GAL, Laboratórios Privados, Farmácias Privadas, acesso em 02/01/2021.

Nota: Dados organizados em ordem decrescente do acumulado da última semana analisada.

Na 53ª semana epidemiológica foram confirmados 3.126 casos de residentes fora de Minas Gerais, perfazendo um total no estado de 549.302 casos.

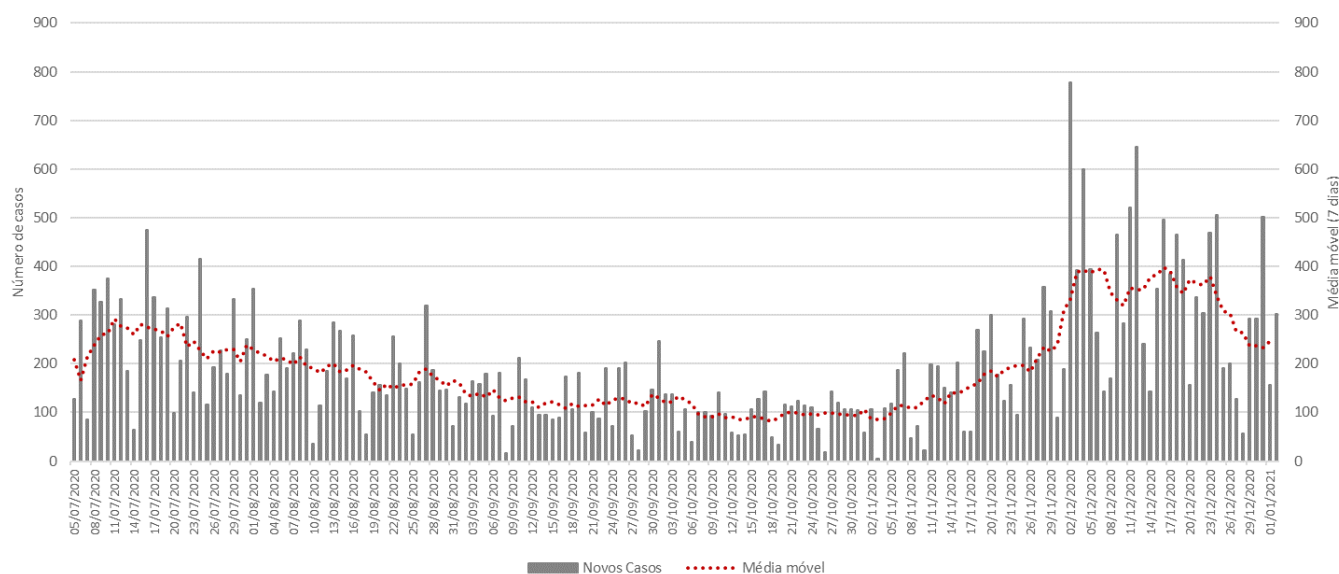
NA = não se aplica ou sem informação.

## 2.14 - Macrorregião Vale do Aço

Entre as Macrorregiões com decréscimo no número médio de notificações de novos casos de Covid-19 em 14 dias, Vale do Aço ficou em quinto lugar. A média de novos registros da doença (dado pela média móvel de sete dias) no dia 02 de janeiro de 2021 (53ª semana epidemiológica) na Macrorregião foi 247. Como duas semanas antes o quantitativo havia sido de 357, houve decréscimo de 30,8% (Figura 15). Portanto, a Macrorregião mostra tendência de baixa no número de novos casos.

No acumulado das semanas epidemiológicas consideradas, o estoque de casos passou de 36.304 (51ª) para 38.467 (52ª) e 40.197 (53ª) – variação de 6,0% e 4,5%, nessa ordem – incrementos superior e inferior, nessa ordem, às médias estaduais.

**Figura 15. Evolução do número diário de novos casos de Covid-19 e média móvel de 7 dias – Macrorregião Vale do Aço**



Fonte: SIVEP-Gripe, ESUS, GAL, Laboratórios Privados, Farmácias Privadas, acesso em 02/01/2021.

Os municípios de Ipatinga (36,8%), Coronel Fabriciano (15,1%) e Timóteo (10,0%) registraram o maior volume de casos até a semana 53<sup>a</sup>, ao passo que Imbé de Minas, Antônio Dias, Açucena e Piedade de Caratinga os menores acumulados - não responderam por 0,5% cada do total de casos.

Apesar da baixa participação relativa de Açucena e Antônio Dias no total de casos de Covid-19 na Macrorregião, foram os municípios com os mais elevados incrementos no contingente de infectados no período de 14 dias, juntamente com Santa Rita de Minas e Ubaporanga. Bugre e Bom Jesus do Galho se destacaram com as menores variações em duas semanas (Tabela 18).

Em Ipatinga, entre a 51<sup>a</sup> e a 52<sup>a</sup> semanas, o número de casos saltou de 13.368 para 14.256 (incremento de 6,6%). Nos últimos sete dias foi para 14.809 (acréscimo de 3,9%). A média móvel de novos registros diminuiu 35,5% em 14 dias (em baixa).

Em Coronel Fabriciano, o crescimento do número de registros da doença foi de 5,4% entre a 51<sup>a</sup> e 52<sup>a</sup> semanas e de 6,2% entre a 52<sup>a</sup> e 53<sup>a</sup>. A média móvel de novos registros cresceu 27,0% em 14 dias (em alta).

Timóteo, terceiro município com o maior acumulado de infectados da Macrorregião, registrou 4.033 casos de Covid-19 na 53<sup>a</sup> semana epidemiológica, com variações de 3,6% e 4,4%, respectivamente, entre a 51<sup>a</sup> e 52<sup>a</sup> semanas e entre 52<sup>a</sup> e 53<sup>a</sup> semanas.

Caratinga, na quarta posição, apresentou acréscimo de 4,9% no número acumulado de registros nos últimos sete dias (de 3.586 para 3.760). O número médio de novos casos em 14 dias sofreu decréscimo de 55,8% (em baixa).

Do grupo dos 25 municípios com maior número acumulado de registros, Santana do Paraíso (92,8) e Santa Rita de Minas (76,9) apresentaram os maiores números de casos por mil habitantes, enquanto Antônio Dias (14,8) e Bom Jesus do Galho (14,9) os menores.

**Tabela 18. Distribuição de casos acumulados de Covid-19 e média móvel de 7 dias dos 25**

### municípios com maior número de notificações – Semanas epidemiológicas 51, 52 e 53 – Macrorregião Vale do Aço

Municípios	População	Casos por mil	Número acumulado de casos					Média móvel de 7 dias				Situação em 02/01/2021
			Semana			Variação (%)		Semana			Variação em 14 dias (%)	
			Até a 51ª	Até a 52ª	Até a 53ª	52ª sobre 51ª	53ª sobre 52ª	51ª	52ª	53ª		
Ipatinga	265.409	55,8	13.368	14.256	14.809	6,6	3,9	857	888	553	-35,5	Em baixa
Coronel Fabriciano	110.290	55,4	5.456	5.749	6.107	5,4	6,2	282	293	358	27,0	Em alta
Timóteo	90.568	44,5	3.729	3.864	4.033	3,6	4,4	239	135	169	-29,3	Em baixa
Caratinga	92.603	40,6	3.329	3.586	3.760	7,7	4,9	394	257	174	-55,8	Em baixa
Santana do Paraíso	35.369	92,8	3.036	3.121	3.283	2,8	5,2	202	85	162	-19,8	Em baixa
Belo Oriente	26.994	40,7	1.018	1.057	1.099	3,8	4,0	61	39	42	-31,1	Em baixa
Inhapim	24.079	39,2	855	891	943	4,2	5,8	80	36	52	-35,0	Em baixa
Ubaporanga	12.493	74,4	806	857	930	6,3	8,5	41	51	73	78,0	Em alta
Ipaba	18.769	33,7	558	632	632	13,3	0,0	0	74	0	NA	NA
Santa Rita de Minas	7.268	76,9	451	545	559	20,8	2,6	6	94	14	133,3	Em alta
São João do Oriente	7.444	62,6	426	454	466	6,6	2,6	34	28	12	-64,7	Em baixa
Periquito	6.773	41,3	239	263	280	10,0	6,5	29	24	17	-41,4	Em baixa
Naque	7.051	34,3	217	233	242	7,4	3,9	14	16	9	-35,7	Em baixa
Iapu	11.045	21,6	231	231	239	0,0	3,5	22	0	8	-63,6	Em baixa
Vargem Alegre	6.470	36,9	219	233	239	6,4	2,6	30	14	6	-80,0	Em baixa
Dionísio	7.609	30,2	209	222	230	6,2	3,6	15	13	8	-46,7	Em baixa
Santa Bárbara do Leste	8.181	27,7	204	219	227	7,4	3,7	22	15	8	-63,6	Em baixa
Bom Jesus do Galho	14.862	14,9	216	220	222	1,9	0,9	33	4	2	-93,9	Em baixa
Bugre	3.983	53,5	213	213	213	0,0	0,0	9	0	0	-100,0	Em baixa
Entre Folhas	5.377	36,3	169	185	195	9,5	5,4	21	16	10	-52,4	Em baixa
Joanésia	4.476	36,9	141	160	165	13,5	3,1	22	19	5	-77,3	Em baixa
Piedade de Caratinga	8.702	18,8	155	156	164	0,6	5,1	21	1	8	-61,9	Em baixa
Açucena	9.368	17,2	150	153	161	2,0	5,2	6	3	8	33,3	Em alta
Antônio Dias	9.275	14,8	132	135	137	2,3	1,5	1	3	2	100,0	Em alta
Imbé de Minas	6.940	16,7	104	105	116	1,0	10,5	15	1	11	-26,7	Em baixa
<b>Macrorregião</b>	<b>848.782</b>	<b>47,4</b>	<b>36.304</b>	<b>38.467</b>	<b>40.197</b>	<b>6,0</b>	<b>4,5</b>	<b>357</b>	<b>309</b>	<b>247</b>	<b>-30,8</b>	<b>Em baixa</b>
<b>Minas Gerais</b>	<b>21.292.666</b>	<b>25,7</b>	<b>491.158</b>	<b>519.296</b>	<b>546.176</b>	<b>5,7</b>	<b>5,2</b>	<b>4.285</b>	<b>4.020</b>	<b>3.840</b>	<b>-10,4</b>	<b>Estável</b>

Fonte: SIVEP-Gripe, ESUS, GAL, Laboratórios Privados, Farmácias Privadas, acesso em 02/01/2021.

Nota: Dados organizados em ordem decrescente do acumulado da última semana analisada.

Na 53ª semana epidemiológica foram confirmados 3.126 casos de residentes fora de Minas Gerais, perfazendo um total no estado de 549.302 casos.

NA = não se aplica ou sem informação.