

# BOLETIM ESPECIAL

## Macrorregião de Saúde do Vale do Aço

### SRS/Coronel Fabriciano

Número 14

**Governador do Estado de Minas Gerais**  
Romeu Zema Neto

**Secretário de Estado de Saúde de Minas Gerais**  
Fábio Baccheretti Vitor

**Secretário de Estado Adjunto**  
André Luiz Moreira dos Anjos

**Chefia de Gabinete**  
Luiza Hermeto Coutinho Campos

**Assessora de Comunicação Social**  
Aguardando publicação

**Subsecretaria de Políticas e Ações de Saúde**  
Naila Marcela Nery Ferrari

**Subsecretaria de Regulação do Acesso a Serviços e Insumos de Saúde**  
Juliana Ávila Teixeira

**Subsecretaria de Inovação e Logística em Saúde**  
André de Andrade Ranieri

**Subsecretaria de Gestão Regional**  
Darlan Venâncio Thomaz Pereira

**Subsecretaria de Vigilância em Saúde**  
Janaína Passos de Paula

**Dirigente da Regional de Saúde**  
Ernany Duque de Oliveira Júnior

**Equipe da SRS/ Coronel Fabriciano**  
Caroline Maia Spinola  
Karolina Nascimbeni Silva  
Micheline Araújo Paiva  
Natália Littig

## Apresentação

Este boletim tem como objetivo descrever os aspectos epidemiológicos e assistenciais relacionados aos casos de COVID-19 na SRS/ Coronel Fabriciano e orientar as ações de vigilância, prevenção e controle.

## 1. CENÁRIO DA MACRORREGIÃO

### 1.1 Casos e óbitos confirmados de COVID-19

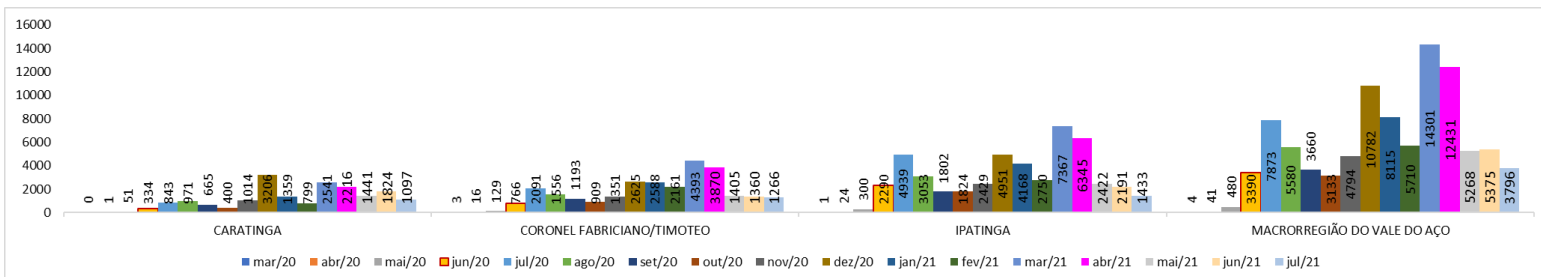
	Painel COVID/ Planilha de monitoramento NUVEPI-SRS	E-sus Notifica/Sivep Gripe	% de subnotificação
TOTAL DE CASOS CONFIRMADOS	94733	63202	33%
CASOS EM ACOMPANHAMENTO	1412	1012	28%
CASOS RECUPERADOS	90796	59665	34%
CASOS INTERNADOS	7687	7511	2%
ÓBITOS CONFIRMADOS	2683	2522	6%

Fonte: SIVEP-Gripe, e-SUS VE, Painel COVID, Painel Sistemas, dados extraídos 21/07/2021, disponível em <http://coronavirus.saude.mg.gov.br/painel>

\*Precisamos da colaboração dos municípios que operam o SIVEP Gripe para fazer o encerramento oportuno das notificações de óbitos por SRAG. O prazo adequado para encerramento é 72 horas após a liberação do resultado do exame ou avaliação médica.

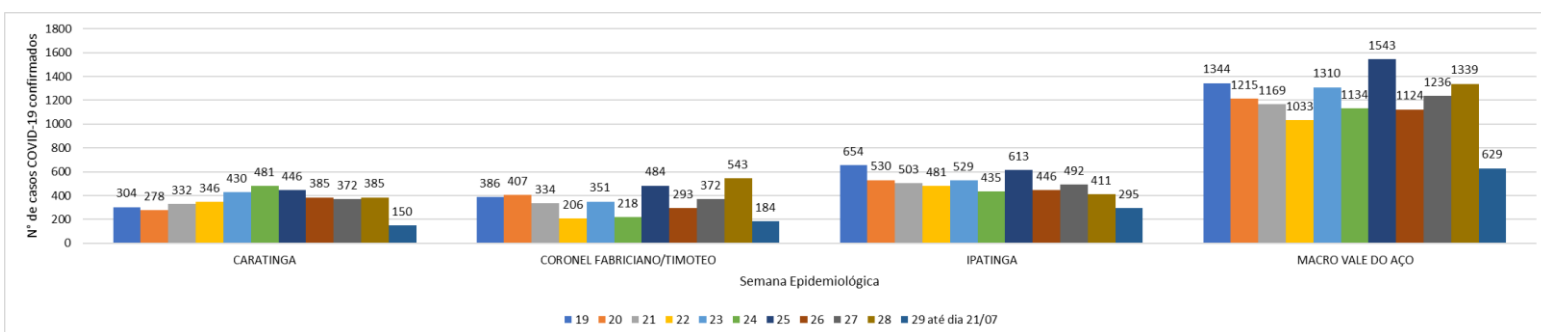
### 1.2 Evolução do número casos confirmados de COVID-19 por microrregião de saúde.

Gráfico 1 – Evolução do número de casos confirmados de COVID-19, por Microrregião de Saúde, Macrorregião Vale do Aço, 2020 e 2021.



Fonte: SIVEP-Gripe, e-SUS VE, Painel COVID, Painel Sistemas, dados extraídos em 21/07/2021, disponível em <http://coronavirus.saude.mg.gov.br/painel>

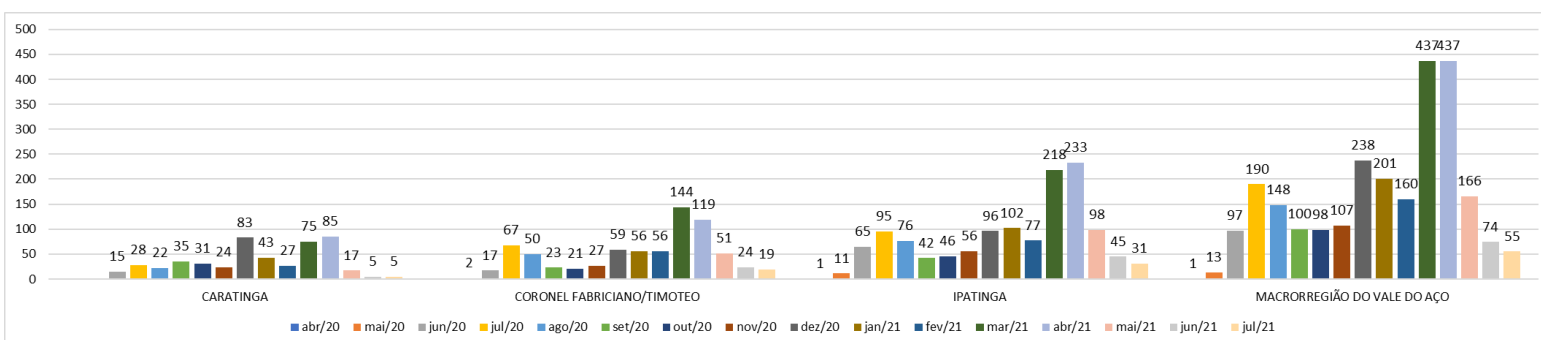
**Gráfico 2 – Evolução do número de casos confirmados de COVID-19 por semana epidemiológica por Microrregião de Saúde, Macrorregião Vale do Aço, 2020 e 2021.**



Fonte: SIVEP-Gripe, e-SUS VE, Painel COVID, Painel Sistemas, dados extraídos em 21/07/2021, disponível em <http://coronavirus.saude.mg.gov.br/painel>.

### 1.3 Evolução do número de óbitos confirmados de casos de COVID-19 por microrregião de saúde.

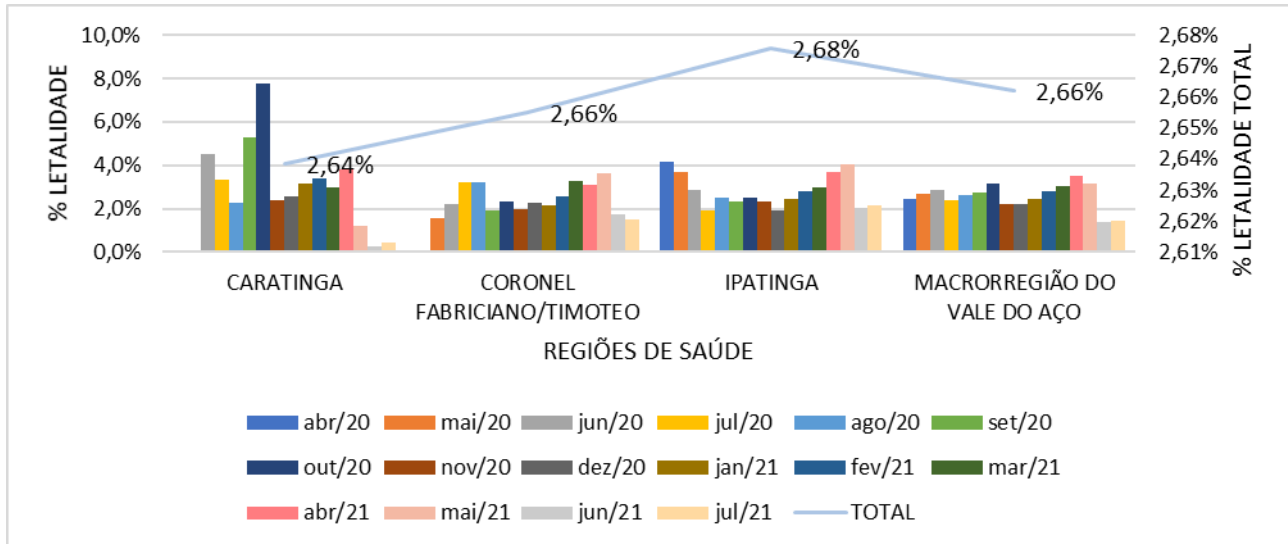
**Gráfico 3 – Evolução do número de óbitos confirmados de COVID-19, por microrregião de saúde, Macrorregião Vale do Aço 2020 e 2021.**



Fonte: SIVEP-Gripe, e-SUS VE, Painel COVID, Painel Sistemas, dados extraídos em 21/07/2021, disponível em <http://coronavirus.saude.mg.gov.br/painel>.

#### 1.4 Evolução da taxa de letalidade de COVID-19 por microrregião de saúde.

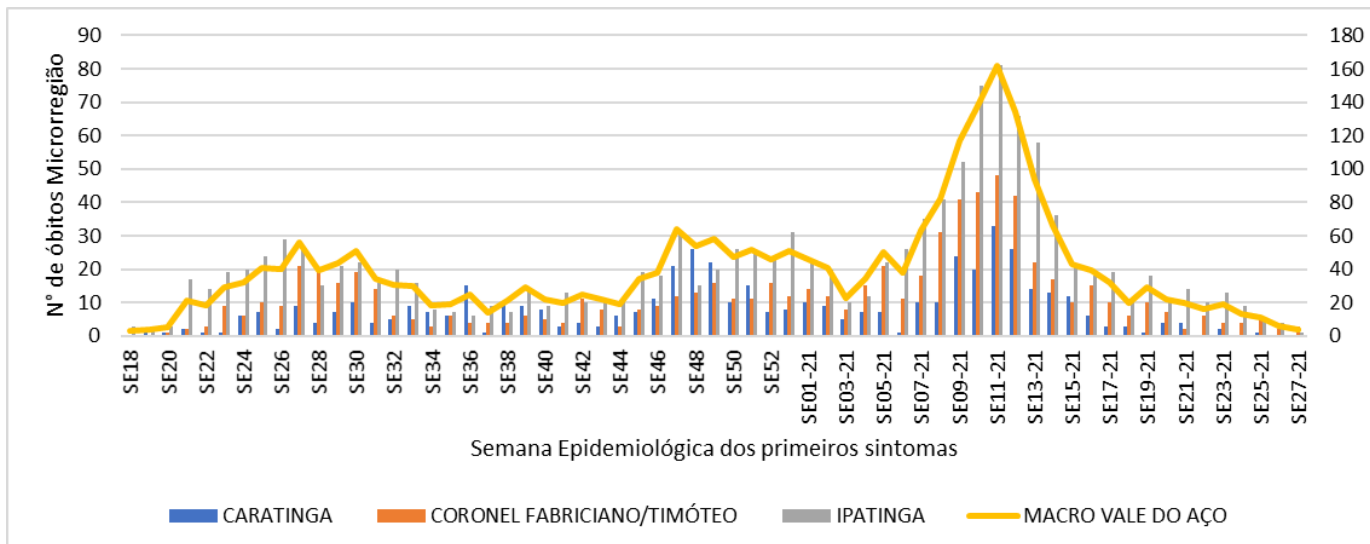
Gráfico 4 – Evolução da taxa de letalidade de COVID-19 por microrregião de saúde, Macrorregião Vale do Aço, 2020 e 2021.



Fonte: SIVEP-Gripe, e-SUS VE, Painel COVID, Painel Sistemas, dados extraídos em 21/07/2021, disponível em <http://coronavirus.saude.mg.gov.br/painel>.

### 1.5 Evolução dos óbitos por semana epidemiológica dos primeiros sintomas, Macrorregião Vale do Aço, 2020 e 2021.

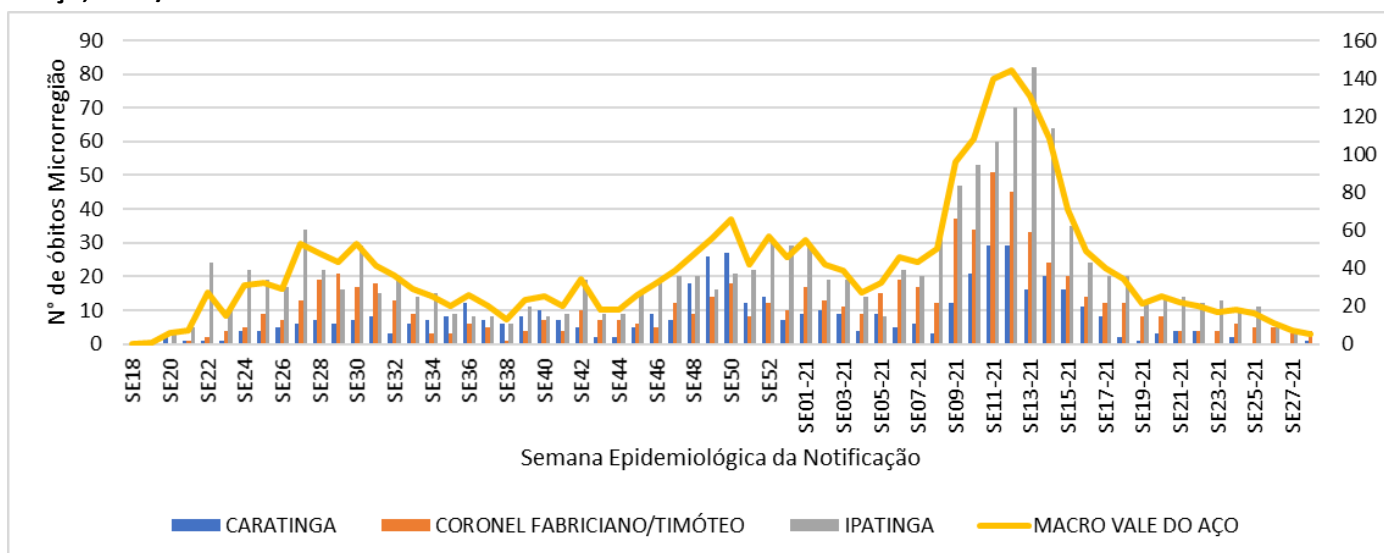
Gráfico 5 - Evolução dos óbitos por semana epidemiológica dos primeiros sintomas, Macrorregião Vale do Aço, 2020 e 2021.



Fonte: SIVEP-Gripe, e-SUS VE, Painel COVID, Painel Sistemas, dados extraídos em 21/07/2021, disponível em <http://coronavirus.saude.mg.gov.br/painel>.

### 1.6 Evolução dos óbitos por semana epidemiológica da notificação, Macrorregião Vale do Aço, 2020/2021.

Gráfico 6 - Evolução dos óbitos por semana epidemiológica da notificação, Macrorregião Vale do Aço, 2020/2021.

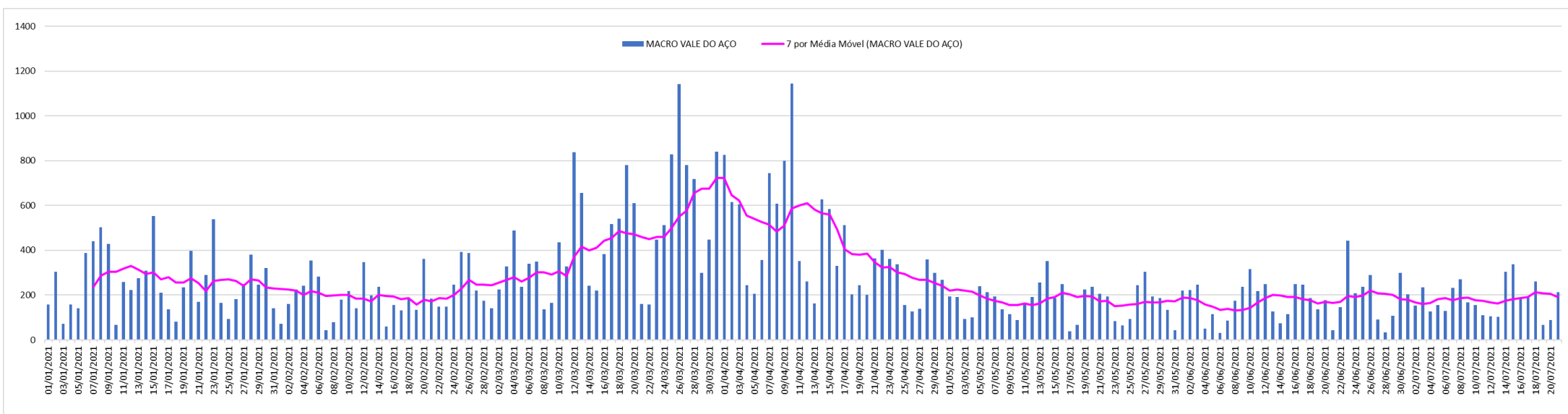


Fonte: SIVEP-Gripe, e-SUS VE, Painel COVID, Painel Sistemas, dados extraídos em 21/07/2021, disponível em <http://coronavirus.saude.mg.gov.br/painel>.

### 1.7 Evolução do número de casos confirmados e óbitos de COVID-19 e média móvel de 07 dias na Macrorregião Vale do Aço, 2020/2021.

A macrorregião de Saúde do Vale do aço, no dia 21 de julho, apresentava 94733 casos confirmados de Covid-19. A média móvel de casos novos está com tendência de alta. A média dos últimos 14 dias era de 173,6 e nos últimos 7 dias de 192,4 casos novos por dia, uma elevação média diária de 18,8 casos novos por dia. O gráfico abaixo mostra esta evolução.

**Gráfico 7 – Evolução de casos confirmados de COVID-19 e média móvel dos últimos 07 dias, Macrorregião Vale do Aço, 2020 e 2021.**



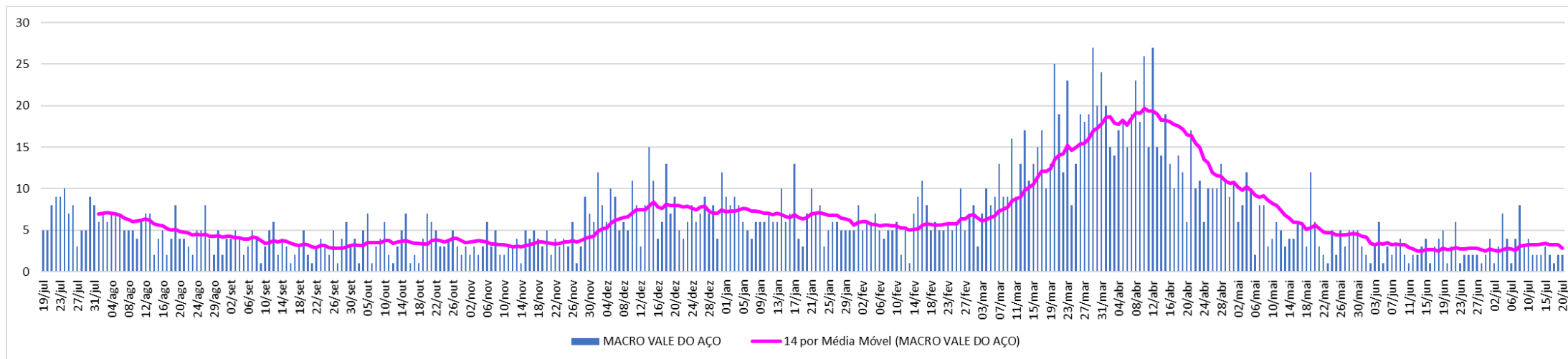
Fonte: Planilha xlsx Painel, disponível no site: <http://coronavirus.saude.mg.gov.br/painel>; acesso em 21/07/2021.

A média móvel de óbitos nos últimos 14 dias indica uma estabilidade, passando de 2,64 para 2,86.

Vale ressaltar que através da avaliação dos dados oficiais do SIVEP-GRIPE e da vigilância de óbitos da SRS Coronel Fabriciano, verifica-se que ainda existem óbitos a serem inseridos no sistema, além de alguns erros de lançamento que estão em processo de correção, podendo assim, levar a uma alteração destes dados no próximo boletim.

Reitera-se a obrigatoriedade da correta alimentação nos sistemas oficiais.

**Gráfico 8 – Evolução de óbitos confirmados de COVID-19 e média móvel dos últimos 07 dias, Macrorregião Vale do Aço, 2020 e 2021.**



Fonte: Planilha xlsx Painel, disponível no site: <http://coronavirus.saude.mg.gov.br/painel>; acesso em 21/07/2021



### 1.8 Distribuição de casos acumulados de Covid-19 e média móvel dos últimos 07 dias dos 35 municípios – Semanas epidemiológicas 26, 27 e 28, Macrorregião Vale do Aço, 2021.

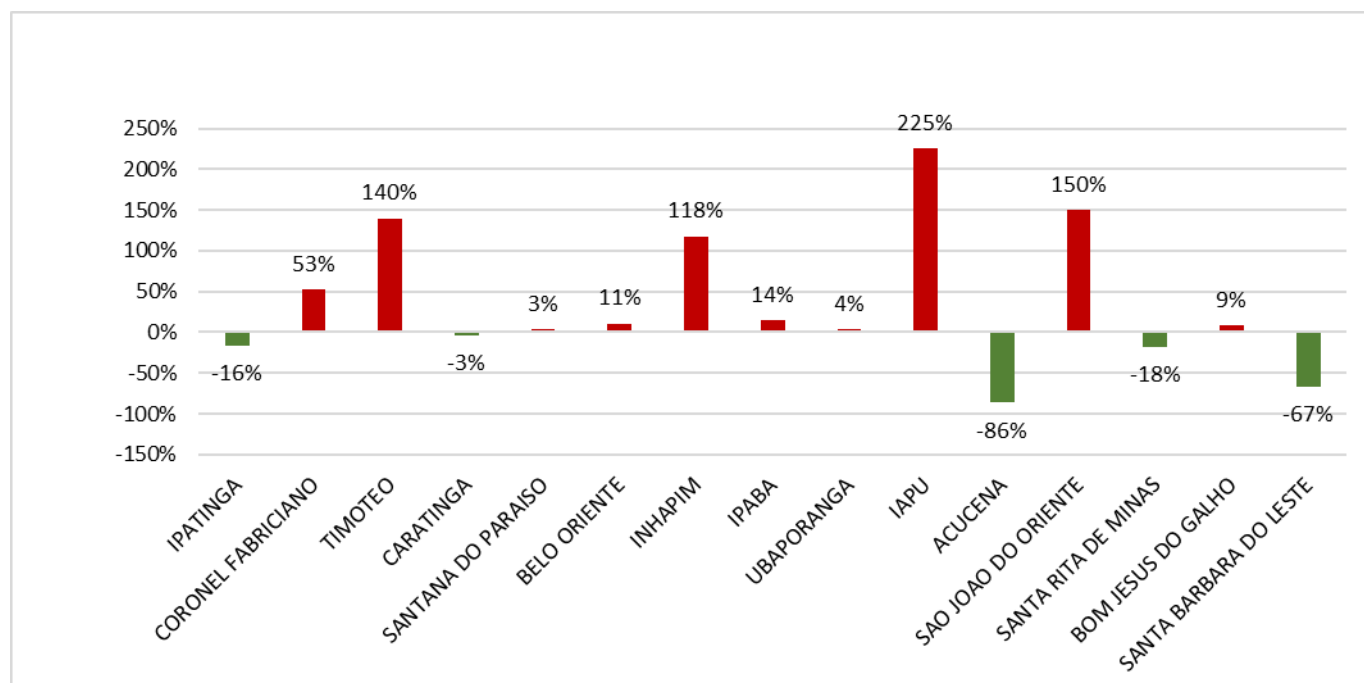
Município	População Estimada (FJP 2020)	Casos por mil habitantes	Número acumulado de casos					Média Móvel de 7 dias			Variação em 07 dias (%)	Situação variação 07 dias	Variação em 14 dias (%)	Situação variação 14 dias
			Semana Epidemiológica			Variação %		Semana						
			26ª	27ª	28ª	27ª sobre 26ª	28ª sobre 27ª	26ª	27ª	28ª				
JAGUARACU	3170	131,56	416	416	417	0%	0%	0,0	0,0	0,1	ALTA	ALTA	ALTA	ALTA
BUGRE	4126	89,91	369	369	371	0%	1%	0,6	0,0	0,3	ALTA	ALTA	-50%	BAIXA
ANTONIO DIAS	9510	60,78	571	572	578	0%	1%	0,6	0,1	0,9	500%	ALTA	50%	ALTA
SAO SEBASTIAO DO ANTA	6402	67,80	428	429	434	0%	1%	0,4	0,1	0,7	400%	ALTA	67%	ALTA
INHAPIM	24595	82,09	1969	1982	2019	1%	2%	2,4	1,9	5,3	185%	ALTA	118%	ALTA
BELO ORIENTE	26349	100,42	2602	2615	2646	0%	1%	4,0	1,9	4,4	138%	ALTA	11%	ALTA
IMBE DE MINAS	6862	48,52	323	326	333	1%	2%	1,3	0,4	1,0	133%	ALTA	-22%	BAIXA
VARGEM ALEGRE	6625	61,28	381	389	406	2%	4%	1,0	1,1	2,4	113%	ALTA	143%	ALTA
IAPU	11111	85,95	878	903	955	3%	6%	2,3	3,6	7,4	108%	ALTA	225%	ALTA
SAO DOMINGOS DAS DORES	5755	97,66	551	555	562	1%	1%	0,0	0,6	1,0	75%	ALTA	ALTA	ALTA
CORONEL FABRICIANO	111059	122,04	13230	13348	13554	1%	2%	19,3	16,9	29,4	75%	ALTA	53%	ALTA
UBAPORANGA	12708	120,32	1483	1500	1529	1%	2%	4,0	2,4	4,1	71%	ALTA	4%	ESTÁVEL
SAO JOAO DO ORIENTE	7811	98,20	759	762	767	0%	1%	0,3	0,4	0,7	67%	ALTA	150%	ALTA
PINGO-D'AGUA	5029	71,79	305	327	361	7%	10%	3,7	3,1	4,9	55%	ALTA	31%	ALTA
TIMOTEO	90011	128,51	11066	11279	11567	2%	3%	17,1	30,4	41,1	35%	ALTA	140%	ALTA
DIONISIO	7920	45,20	349	353	358	1%	1%	0,4	0,6	0,7	25%	ALTA	67%	ALTA
SANTANA DO PARAISO	34666	189,12	6440	6493	6556	1%	1%	8,7	7,6	9,0	19%	ALTA	3%	ESTÁVEL
SANTA RITA DE MINAS	7238	106,38	753	761	770	1%	1%	1,6	1,1	1,3	13%	ALTA	-18%	BAIXA
CARATINGA	94022	100,76	9135	9304	9474	2%	2%	25,1	24,1	24,3	1%	ESTÁVEL	-3%	ESTÁVEL
PERIQUITO	6975	87,74	604	608	612	1%	1%	0,6	0,6	0,6	0%	ESTÁVEL	0%	ESTÁVEL
JOANESIA	4755	81,59	384	386	388	1%	1%	1,1	0,3	0,3	0%	ESTÁVEL	-75%	BAIXA
IPABA	18651	95,76	1753	1770	1786	1%	1%	2,0	2,4	2,3	-6%	ESTÁVEL	14%	ALTA
PIEDADE DE CARATINGA	8717	81,34	684	697	709	2%	2%	2,9	1,9	1,7	-8%	ESTÁVEL	-40%	BAIXA
BOM JESUS DO GALHO	15243	50,58	692	734	771	6%	5%	4,9	6,0	5,3	-12%	BAIXA	9%	ESTÁVEL
IPATINGA	262831	119,38	30819	31152	31376	1%	1%	38,0	47,6	32,0	-33%	BAIXA	-16%	BAIXA
VERMELHO NOVO	4899	74,51	347	358	365	3%	2%	1,0	1,6	1,0	-36%	BAIXA	0%	ESTÁVEL
NAQUE	7020	79,63	551	556	559	1%	1%	0,9	0,7	0,4	-40%	BAIXA	-50%	BAIXA
SANTA BARBARA DO LESTE	8241	86,76	672	699	715	4%	2%	6,9	3,9	2,3	-41%	BAIXA	-67%	BAIXA
ENTRE FOLHAS	5520	95,11	437	493	525	13%	6%	3,6	8,0	4,6	-43%	BAIXA	28%	ALTA
MESQUITA	5862	70,80	402	411	415	2%	1%	0,7	1,3	0,6	-56%	BAIXA	-20%	BAIXA
CORREGO NOVO	2840	103,86	291	294	295	1%	0%	0,4	0,4	0,1	-67%	BAIXA	-67%	BAIXA
DOM CAVATI	5219	101,37	524	528	529	1%	0%	1,0	0,6	0,1	-75%	BAIXA	-86%	BAIXA
ACUCENA	9921	79,93	775	790	793	2%	0%	3,1	2,1	0,4	-80%	BAIXA	-86%	BAIXA
MARLIERIA	4119	89,33	355	366	368	3%	1%	0,3	1,6	0,3	-82%	BAIXA	0%	ESTÁVEL
BRAUNAS	4966	48,53	231	240	241	4%	0%	0,4	1,3	0,1	-89%	BAIXA	-67%	BAIXA
<b>Macro Vale do Aço</b>	<b>850748</b>	<b>110,61</b>	<b>91529</b>	<b>92765</b>	<b>94104</b>	<b>1%</b>	<b>1%</b>	<b>160,6</b>	<b>176,6</b>	<b>191,3</b>	<b>8%</b>	<b>ESTÁVEL</b>	<b>19%</b>	<b>ALTA</b>

Fonte: Planilha xlsx Painel, disponível no site: <http://coronavirus.saude.mg.gov.br/painel>; acesso em 21/07/ 2021.

Os seguintes municípios apresentaram baixa na variação da média móvel de casos covid-19 nos últimos 7 e 14 dias: Ipatinga, Naque, Santa Bárbara do Leste, Mesquita, Córrego Novo, Dom Cavati, Açucena e Braúnas.

Em contrapartida, Jaguaráçu, Antônio Dias, São Sebastião do Anta, Inhapim, Belo Oriente, Vargem Alegre, Iapu, São Domingos das Dores, Coronel Fabriciano, São João do Oriente, Timóteo e Dionísio apresentaram alta na variação da média móvel de casos dos últimos 7 e 14 dias.

**Gráfico 9 - Taxa de Variação em 14 dias da média móvel de novos casos – municípios com maior participação no número de casos da Macrorregião Vale do Aço, 2020 e 2021.**



Fonte: Planilha xlsx Painel, disponível no site: <http://coronavirus.saude.mg.gov.br/painel>; acesso em 21/07/2021.

**Coeficientes de incidência e mortalidade de COVID-19 e taxa de letalidade.**

**Taxa de incidência de COVID-19** Esta taxa permite calcular a probabilidade de que exista uma mudança no padrão de adoecimento em determinado tempo. Em termos epidemiológicos, é denominado "risco". O risco é a probabilidade de mudança de padrão de adoecimento da população de interesse em determinado intervalo (por ano ou mês ou semana de início de sintomas).

A taxa de incidência é calculada conforme a fórmula abaixo:

$$= \left( \frac{\text{Número de casos de COVID - 19 por território de saúde}}{\text{Total da população em território de saúde (MG FJP) por ano}} \right) * 100.000 \text{ habitantes}$$

**Taxa de mortalidade de COVID-19:** Número total de óbitos por COVID-19, por mil habitantes, na população residente em determinado espaço geográfico, no ano considerado. Expressa a intensidade com a qual a mortalidade atua sobre uma determinada população.

**Taxa de letalidade de COVID-19:** Taxa de letalidade (TL) ou coeficiente de letalidade é a proporção entre o número de mortes por uma doença e o número total de doentes que sofrem dessa doença, ao longo de um determinado período de tempo. É geralmente expressa em porcentagem.

**1.9 Taxas de incidência, mortalidade e letalidade do Brasil, região Sudeste e estado de Minas Gerais:**

Síntese de casos, óbitos, incidência e mortalidade						
	Casos	Óbitos	Incidência/ 100mil hab.	Mortalidade/ 100mil hab	Taxa de letalidade	
Brasil	19.473.954	545.604	9266,8	259,6	2,80%	
Sudeste	7.422.759	254.835	8399,5	288,4	3,43%	
Minas Gerais	1.915.094	49.233	9046,8	232,6	2,57%	
Macrorregião do Vale do Aço	94.733	2.522	11135,3	296,4	2,66%	

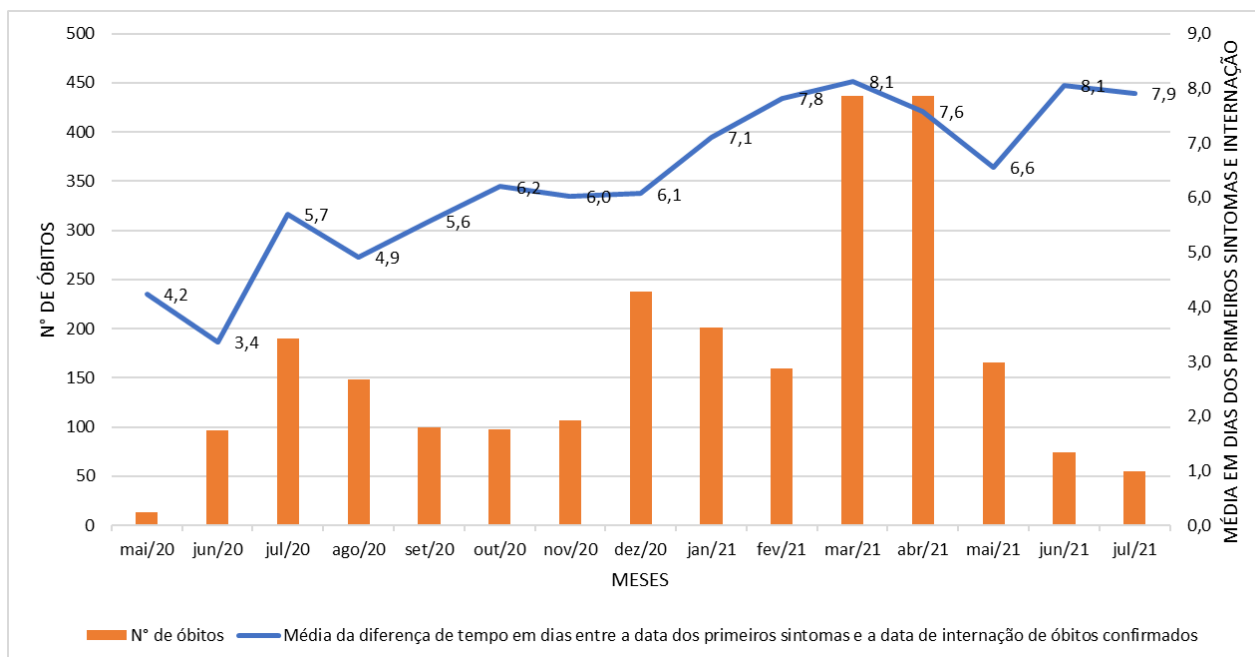
Fonte: Painel Covid, disponível em < <https://covid.saude.gov.br/>>, atualizado em 21/07/2021.

### 1.10 Coeficientes de incidência, mortalidade e letalidade de COVID-19, segundo município de residência:

Município	População Estimada (FJP 2020)	CASOS CONFIRMADOS COVID 19	Taxa de incidência por 100 mil habitantes	ÓBITOS CONFIRMADOS COVID	Taxa de mortalidade por 100 mil habitantes	TAXA DE LETALIDADE
ACUCENA	9.921	795	8013,0	34	342,7	4,3%
ANTONIO DIAS	9.510	580	6099,1	26	273,4	4,5%
BELO ORIENTE	26.349	2655	10076,3	66	250,5	2,5%
BOM JESUS DO GALHO	15.243	778	5103,9	33	216,5	4,2%
BRAUNAS	4.966	241	4852,6	10	201,4	4,1%
BUGRE	4.126	371	8991,1	13	315,1	3,5%
CARATINGA	94.022	9558	10165,7	246	261,6	2,6%
CORONEL FABRICIANO	111.059	13641	12282,6	325	292,6	2,4%
CORREGO NOVO	2.840	296	10421,2	13	457,7	4,4%
DIONISIO	7.920	362	4570,9	15	189,4	4,1%
DOM CAVATI	5.219	530	10155,7	21	402,4	4,0%
ENTRE FOLHAS	5.520	538	9746,3	9	163,0	1,7%
IAPU	11.111	976	8784,2	33	297,0	3,4%
IMBE DE MINAS	6.862	340	4954,5	6	87,4	1,8%
INHAPIM	24.595	2030	8253,7	62	252,1	3,1%
IPABA	18.651	1795	9624,4	47	252,0	2,6%
IPATINGA	262.831	31561	12008,1	879	334,4	2,8%
JAGUARACU	3.170	417	13155,7	11	347,0	2,6%
JOANESIA	4.755	388	8159,0	17	357,5	4,4%
MARLIERIA	4.119	376	9127,7	17	412,7	4,5%
MESQUITA	5.862	415	7079,6	5	85,3	1,2%
NAQUE	7.020	561	7992,0	19	270,7	3,4%
PERIQUITO	6.975	613	8787,9	21	301,1	3,4%
PIEDADE DE CARATINGA	8.717	714	8191,3	22	252,4	3,1%
PINGO-D'AGUA	5.029	367	7298,0	9	179,0	2,5%
SANTA BARBARA DO LESTE	8.241	724	8785,5	23	279,1	3,2%
SANTA RITA DE MINAS	7.238	770	10637,7	14	193,4	1,8%
SANTANA DO PARAISO	34.666	6618	19090,9	105	302,9	1,6%
SAO DOMINGOS DAS DORES	5.755	562	9765,9	12	208,5	2,1%
SAO JOAO DO ORIENTE	7.811	770	9858,4	22	281,7	2,9%
SAO SEBASTIAO DO ANTA	6.402	438	6842,1	11	171,8	2,5%
TIMOTEO	90.011	11643	12935,0	319	354,4	2,7%
UBAPORANGA	12.708	1529	12031,7	34	267,5	2,2%
VARGEM ALEGRE	6.625	409	6173,2	15	226,4	3,7%
VERMELHO NOVO	4.899	372	7593,8	8	163,3	2,2%
<b>Macro Vale do Aço</b>	<b>850748</b>	<b>94733</b>	<b>11135,3</b>	<b>2522</b>	<b>296,4</b>	<b>2,7%</b>

Fonte: Casos confirmados COVID-19, painel, disponível em: <http://coronavirus.saude.mg.gov.br/painel>, acesso dia 21/07/2021. Óbitos confirmados COVID 19, SIVEP-GRIPE. Acesso em 21/07/2021.

**Gráfico 10 - Média da diferença de tempo em dias entre a data dos primeiros sintomas e a data de internação dos óbitos confirmados, por mês de notificação, Macrorregião Vale do Aço, 2020 e 2021.**



Fonte: Casos confirmados COVID-19, painel, disponível em: <http://coronavirus.saude.mg.gov.br/-/painel>, acesso dia 21/07/2021. Óbitos confirmados COVID 19, SIVEP-GRIPE. Acesso em 21/07/2021.

## 2. SITUAÇÃO ASSISTENCIAL

### 2.1 Distribuição geral de leitos UTI SUS nos municípios e leitos exclusivos para COVID-19

Município	Não COVID	Exclusivos COVID	Total leitos UTI
Caratinga	20	120	140
Coronel Fabriciano	10	30	40
Ipatinga	35	55	90
Timóteo	8	20	28
Total Macrorregião Vale do Aço	73	225	298

Fontes: Painel BI Interno. Dados extraídos em 21/07/2021

### 2.2 Proporção geral de leitos ocupados de UTI SUS

Microrregião	Leitos UTI Não	
	COVID (%)	Leitos UTICOID(%)
Caratinga	22,14	17,50
Coronel Fabriciano/Timóteo	48,53	30,00
Ipatinga	85,56	76,36
Média Macrorregião Vale do Aço	47,32	34,67

Fontes: Painel BI Interno. Dados extraídos em 21/07/2021

### 2.3 Proporção de leitos ocupados de Enfermaria SUS

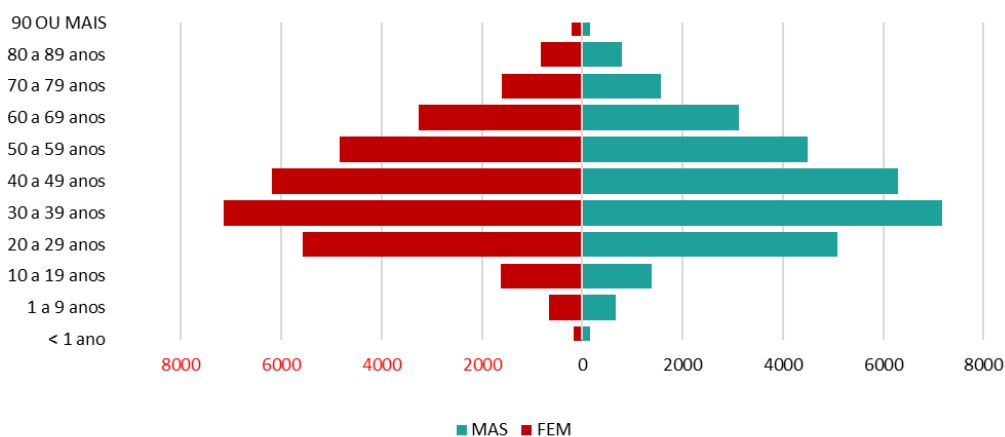
Microrregião	Leitos enfermarias	
	COVID e Não COVID (%)	COVID (%)
Caratinga	52,00	12,00
Coronel Fabriciano/Timóteo	82,54	7,81
Ipatinga	103,51	17,90
Média Macrorregião Vale do Aço	88,02	15,54

Fontes: Painel BI Interno. Dados extraídos em 21/07/2021

### 3. PERFIL EPIDEMIOLÓGICO DOS CASOS CONFIRMADOS E ÓBITOS DE COVID-19

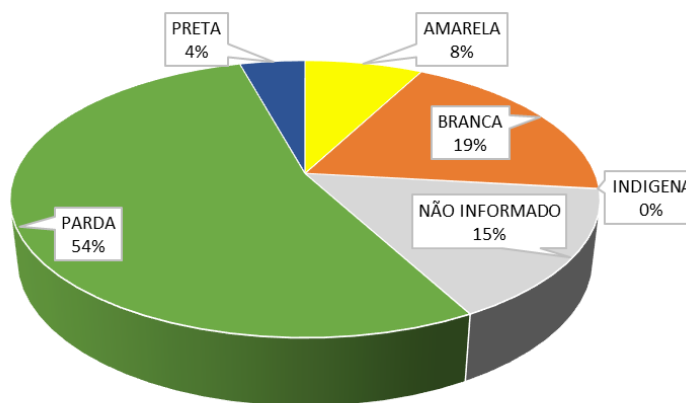
#### 3.1 Distribuição dos casos confirmados e óbitos por COVID-19 por sexo, faixa etária e raça/cor.

**Gráfico 11 – Distribuição dos casos confirmados por COVID-19 por sexo e faixa etária, Macrorregião Vale do Aço, 2020 e 2021.**



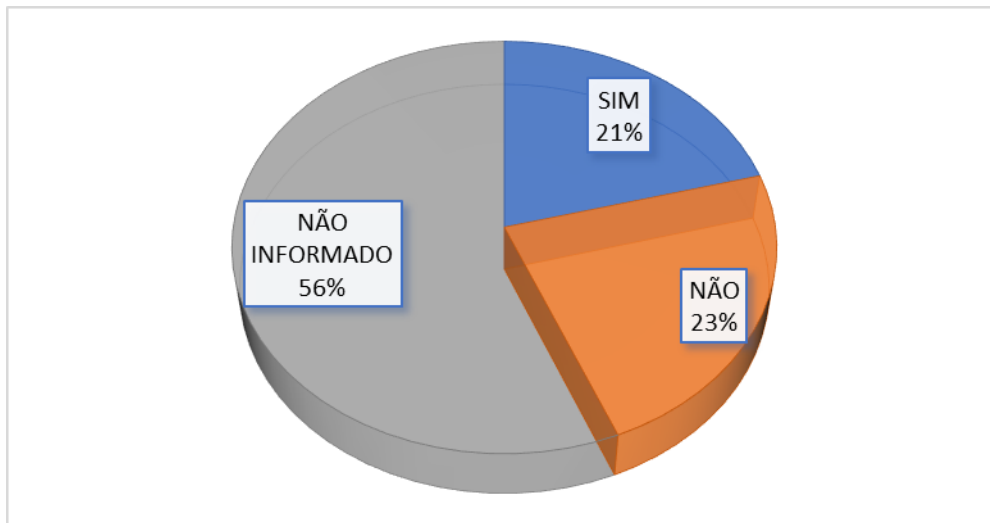
Fonte: SIVEP-Gripe, e-SUS VE, Painel COVID, Painel Sistemas, dados extraídos em 21/07/2021, disponível em <http://coronavirus.saude.mg.gov.br/painel>

**Gráfico 12 – Distribuição dos casos confirmados por COVID-19 por raça/cor, Macrorregião Vale do Aço, 2020 e 2021.**



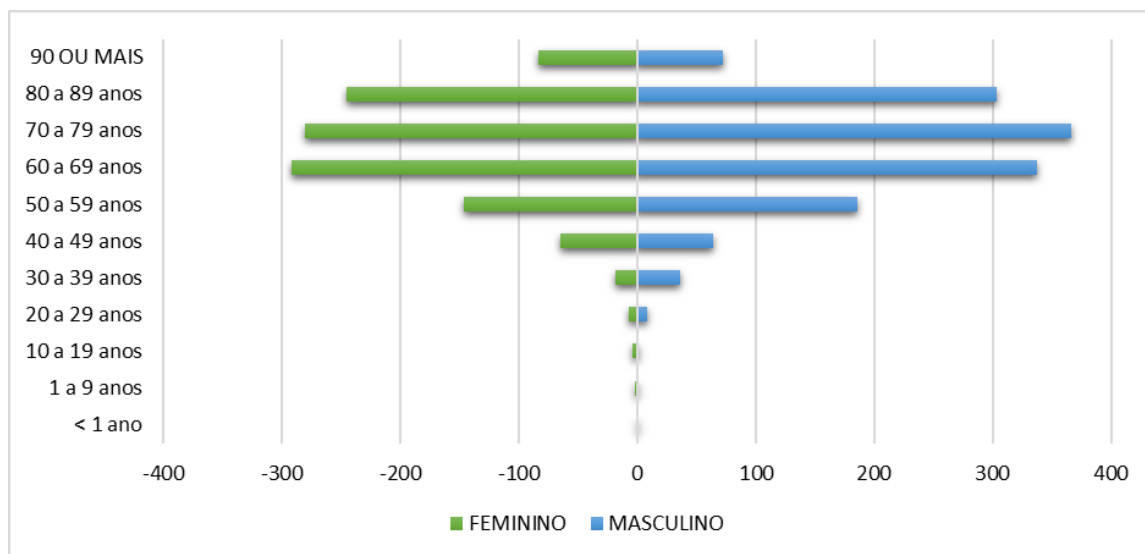
Fonte: SIVEP-Gripe, e-SUS VE, Painel COVID, Painel Sistemas, dados extraídos em 21/07/2021, disponível em <http://coronavirus.saude.mg.gov.br/painel>

**Gráfico 13 – Distribuição dos casos confirmados por COVID-19 por presença de comorbidades, Macrorregião Vale do Aço, 2020 e 2021.**



Fonte: SIVEP-Gripe, e-SUS VE, Painel COVID, Painel Sistemas, dados extraídos em 21/07/2021, disponível em <http://coronavirus.saude.mg.gov.br/painel>

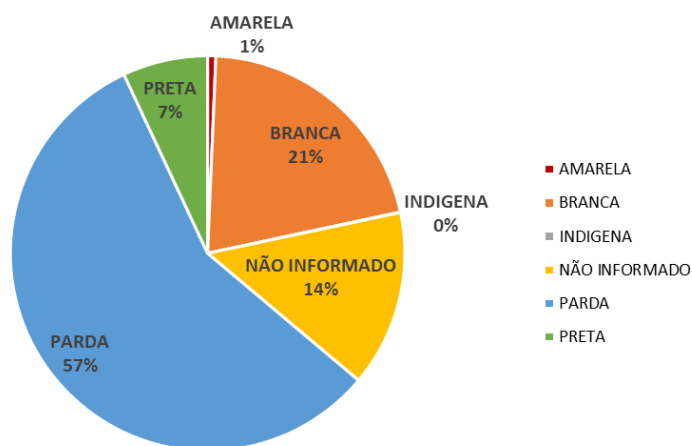
**Gráfico 14 – Distribuição dos óbitos por COVID-19 por sexo e faixa etária, Macrorregião Vale do Aço, 2020 e 2021.**



Fonte: SIVEP-GRIPE, dados extraídos em 21/07/2021

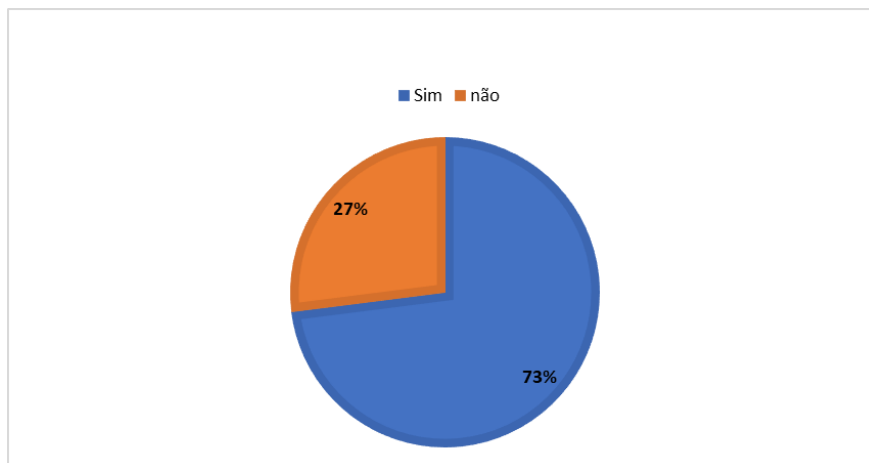


Gráfico 15 – Distribuição dos óbitos confirmados por COVID-19 por raça/cor, Macrorregião Vale do Aço, 2020 e 2021.



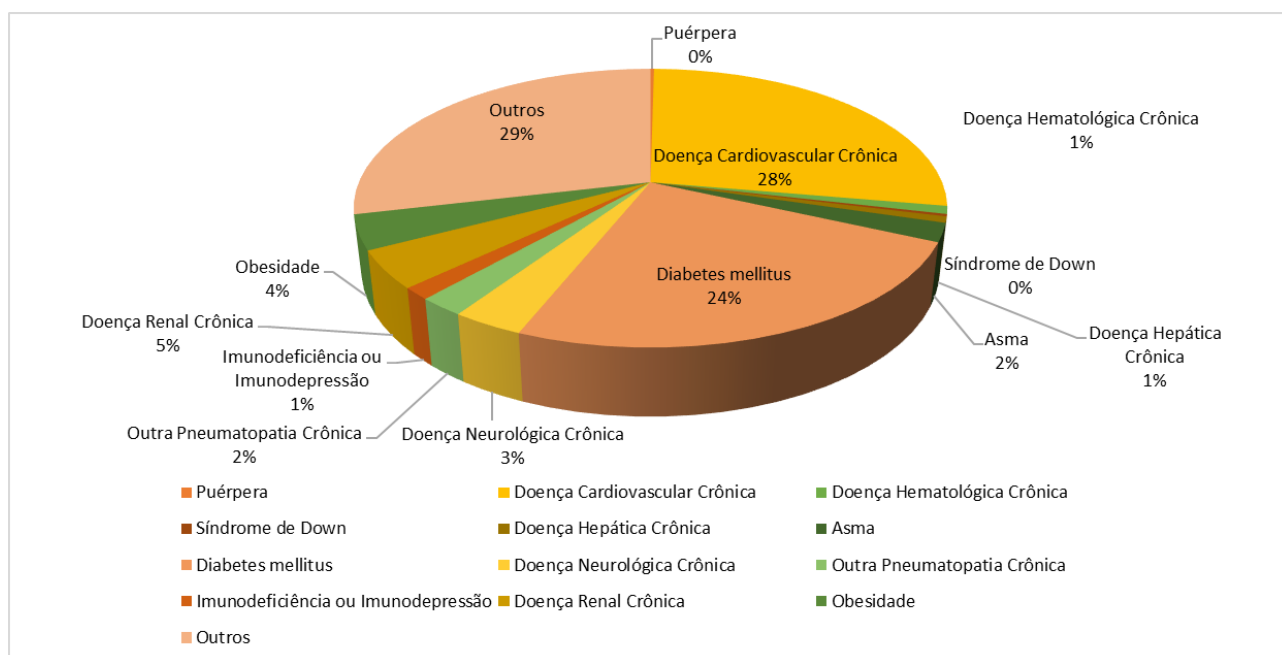
Fonte: SIVEP-GRIPE, dados extraídos em 21/07/2021

Gráfico 16 – Presença de comorbidades nos óbitos confirmados por COVID-19, Macrorregião Vale do Aço, 2020 e 2021.



Fonte: SIVEP-GRIPE, dados extraídos em 21/07/2021.

Gráfico 17 – Distribuição das comorbidades nos óbitos confirmados por COVID-19, Macrorregião Vale do Aço, 2020 e 2021.



Fonte: SIVEP-GRIPE, dados extraídos em 21/07/2021.

#### 4. SURTOS

Até o momento, foram 37 surtos distribuídos em 9 municípios da Macrorregião do Vale do Aço. Destes, 33 já estão encerrados e 4 ainda em investigação, com 1407 expostos, 465 casos confirmados e 20 óbitos.

##### 4.1 Distribuição dos surtos de Síndrome Gripal/Síndrome Respiratória Aguda Grave notificados por município de residência e tipo de estabelecimento de ocorrência.

Município de residência e tipo de estabelecimento de ocorrência	Classificação Final		
	EM INVESTIGACAO	ENCERRADO	Total Geral
<b>ACUCENA</b>	<b>1</b>		<b>1</b>
COMUNIDADE INDIGENA	1		1
<b>BELO ORIENTE</b>		<b>4</b>	<b>4</b>
SERVICO DE SAUDE		2	2
SERVICOS PUBLICOS		2	2
<b>CARATINGA</b>	<b>1</b>	<b>5</b>	<b>6</b>
ILPI		2	2
UNIDADE PRISIONAL	1	3	4
<b>CORONEL FABRICIANO</b>	<b>1</b>	<b>4</b>	<b>5</b>
ILPI		1	1
SERVICOS PUBLICOS	1	2	3
UNIDADE PRISIONAL		1	1
<b>IPABA</b>		<b>2</b>	<b>2</b>
EMPRESA		1	1
UNIDADE PRISIONAL		1	1
<b>IPATINGA</b>		<b>7</b>	<b>7</b>
ESCOLA		1	1
ILPI		1	1
NAO INFORMADO		1	1
SERVICO DE ACOLHIMENTO		1	1
UNIDADE PRISIONAL		2	2
UNIDADE SOCIOEDUCATIVA		1	1
<b>MARLIERIA</b>		<b>1</b>	<b>1</b>
SERVIÇO HOTELEIRO		1	1
<b>SANTA BARBARA DO LESTE</b>		<b>1</b>	<b>1</b>
ILPI		1	1
<b>TIMOTEO</b>	<b>1</b>	<b>9</b>	<b>10</b>
EMPRESA	1		1
ESCOLA		2	2
ILPI		1	1
NAO INFORMADO		1	1
SERVICO DE ACOLHIMENTO		1	1
SERVICO DE SAUDE		1	1
SERVICOS PUBLICOS		1	1
UNIDADE PRISIONAL		2	2
<b>Total Geral</b>	<b>4</b>	<b>33</b>	<b>37</b>

Fonte: Planilha de Monitoramento de Surto CIEVS/NUVIEP/SRS CORONEL FABRICIANO, atualizado em 22/07/2021.

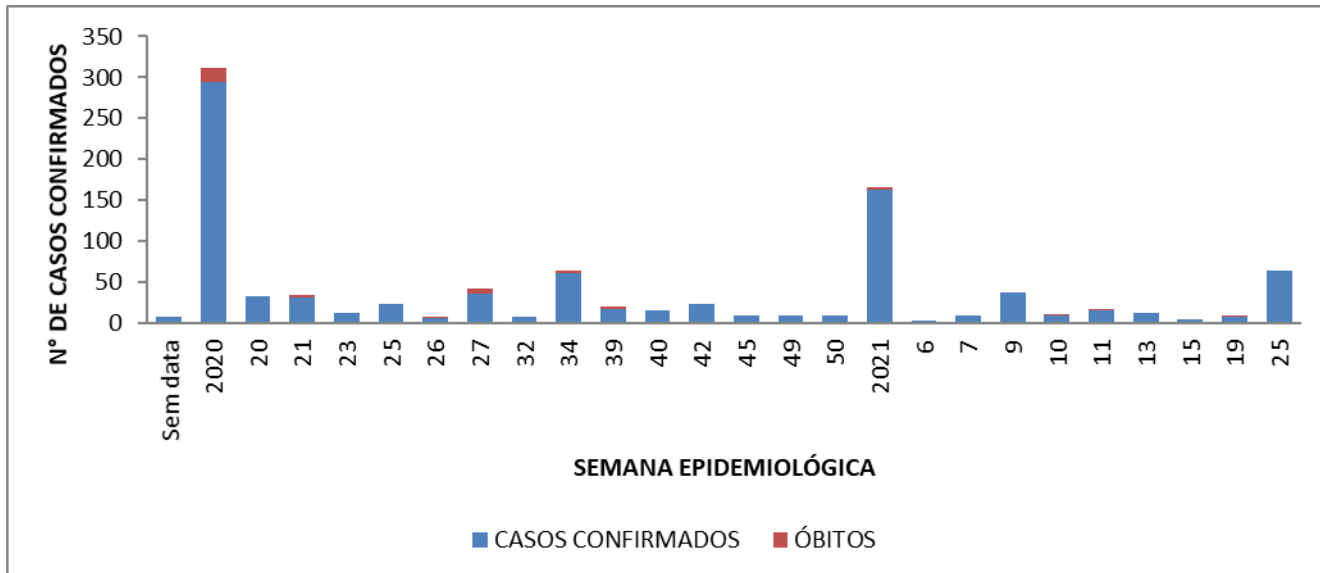
## 4.2 Distribuição dos casos confirmados, expostos e óbitos dos surtos confirmados.

Município de residência e tipo de estabelecimento de ocorrência	Nº DE EXPOSTOS	CASOS CONFIRMADOS	Nº SRAG	ÓBITOS
<b>ACUCENA</b>	<b>59</b>	<b>27</b>	<b>0</b>	<b>0</b>
COMUNIDADE INDIGENA	59	27	0	0
<b>BELO ORIENTE</b>	<b>51</b>	<b>24</b>	<b>0</b>	<b>0</b>
SERVICO DE SAUDE	28	14	0	0
SERVICOS PUBLICOS	23	10	0	0
<b>CARATINGA</b>	<b>695</b>	<b>102</b>	<b>12</b>	<b>4</b>
ILPI	66	43	11	3
UNIDADE PRISIONAL	629	59	1	1
<b>CORONEL FABRICIANO</b>	<b>81</b>	<b>50</b>	<b>1</b>	<b>0</b>
ILPI	21	18	0	0
SERVICOS PUBLICOS	40	22	1	0
UNIDADE PRISIONAL	20	10	0	0
<b>IPABA</b>	<b>18</b>	<b>18</b>	<b>1</b>	<b>0</b>
EMPRESA	11	11	0	0
UNIDADE PRISIONAL	7	7	1	0
<b>IPATINGA</b>	<b>218</b>	<b>91</b>	<b>5</b>	<b>5</b>
ESCOLA	8	8	1	1
ILPI	10	9	3	3
NAO INFORMADO	8	8	0	0
SERVICO DE ACOLHIMENTO	29	6	1	1
UNIDADE PRISIONAL	150	47	0	0
UNIDADE SOCIOEDUCATIVA	13	13	0	0
<b>MARLIERIA</b>	<b>21</b>	<b>9</b>	<b>2</b>	<b>0</b>
SERVIÇO HOTELEIRO	21	9	2	0
<b>SANTA BARBARA DO LESTE</b>	<b>22</b>	<b>17</b>	<b>7</b>	<b>3</b>
ILPI	22	17	7	3
<b>TIMOTEO</b>	<b>242</b>	<b>127</b>	<b>11</b>	<b>8</b>
EMPRESA		4		
ESCOLA	34	16	1	1
ILPI	60	28	6	6
NAO INFORMADO	35	5	0	0
SERVICO DE ACOLHIMENTO	5	3	0	0
SERVICO DE SAUDE	32	22	2	0
SERVICOS PUBLICOS	18	9	1	1
UNIDADE PRISIONAL	58	40	1	0
<b>Total Geral</b>	<b>1407</b>	<b>465</b>	<b>39</b>	<b>20</b>

Fonte: Planilha de Monitoramento de Surto CIEVS/NUVIEP/SRS CORONEL FABRICIANO, atualizado em 22/07/2021.

#### 4.3 Distribuição dos casos e óbitos confirmados dos surtos por Semana Epidemiológica

**Gráfico 18 - Distribuição dos casos e óbitos confirmados dos surtos por Semana Epidemiológica, Macrorregião Vale do Aço, 2020 e 2021.**



Fonte: Planilha de Monitoramento de Surto CIEVS/NUVIEP/SRS CORONEL FABRICIANO, atualizado em 22/07/2021.

## 5 SÍNDROME RESPIRATÓRIA AGUDA GRAVE (SRAG)

Conforme recomendações do Ministério da Saúde, o sistema responsável pela notificação dos casos graves de COVID-19 é o SIVEP-Gripe (Sistema de Informação de Vigilância Epidemiológica da Gripe). Através do preenchimento da Ficha de Investigação de Síndrome Respiratória Aguda Grave (SRAG), o sistema de saúde procede às diversas análises relacionadas à vigilância epidemiológica, vigilância laboratorial e assistência durante a pandemia do COVID-19. Desta forma, através da informação qualificada, são tomadas as decisões a nível estadual, regional e municipal. Foram notificados na Macrorregião Vale do Aço 11.769 casos de Síndrome Respiratória Aguda Grave (SRAG) até a Semana Epidemiológica (SE) 29 de 2021. Deste total, 65,8% (7740) foram confirmados para COVID-19.

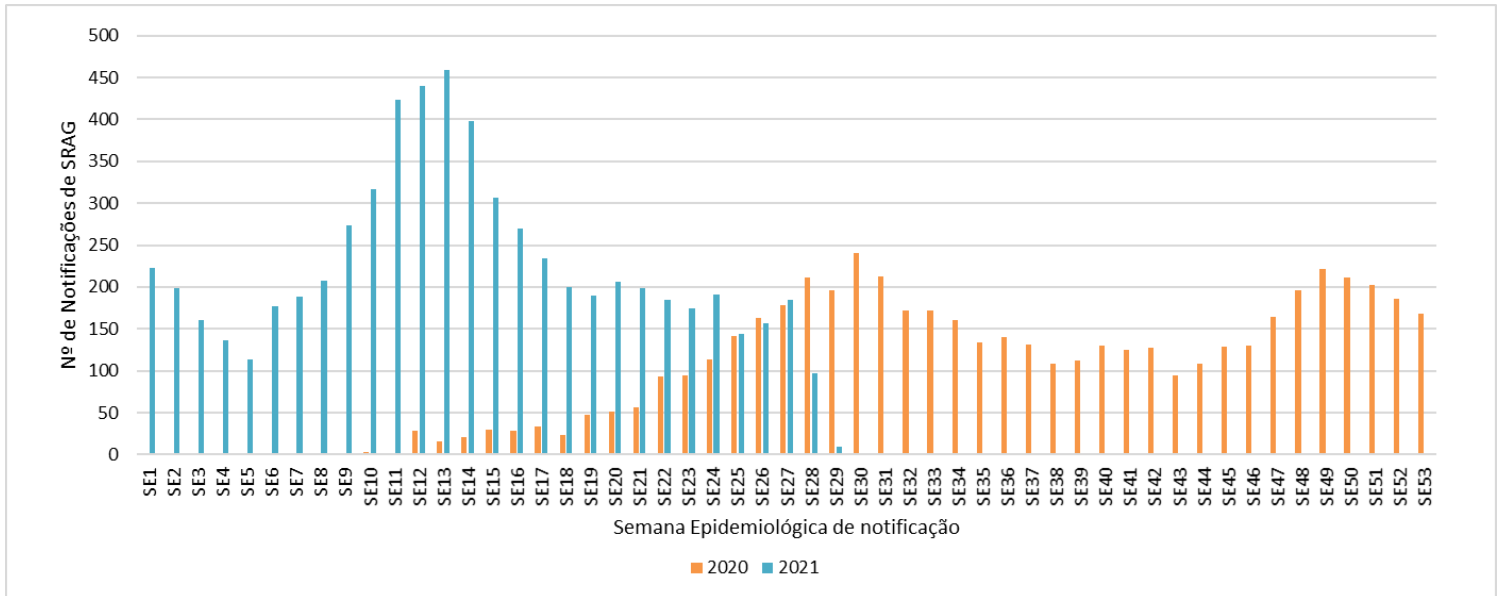
### 5.1 Classificação final dos casos de Síndrome Respiratória Aguda Grave, Macrorregião Vale do Aço, 2020/2021.

Classificação Final	n	%
Em Branco/Em Investigação	898	7,6%
SRAG por Influenza	18	0,2%
SRAG por outro vírus respiratório	2	0,0%
SRAG por outro agente etiológico	10	0,1%
SRAG não especificado	3101	26,3%
SRAG por COVID-19	7740	65,8%
<b>TOTAL</b>	<b>11769</b>	<b>100,0%</b>

Fonte: SIVEP-GRUPE. Acesso em 21/07/2021

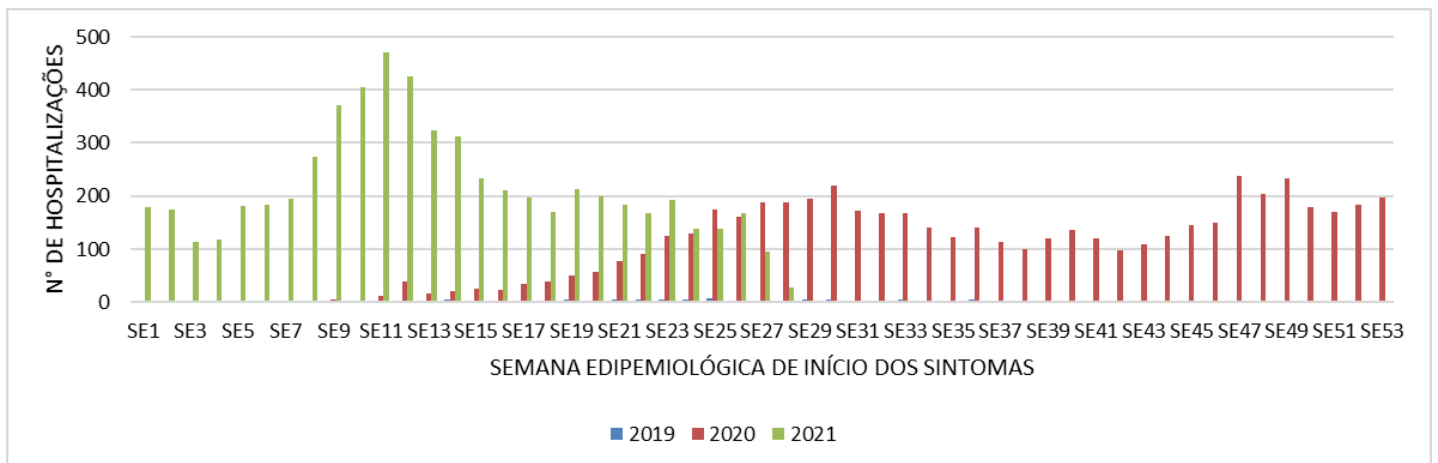
## 5.2 Número de notificações e hospitalizações por SRAG segundo semana epidemiológica (SE) de notificação/início de sintomas, Macrorregião Vale Do Aço, 2019, 2020 e 2021.

**Gráfico 19 - Número de notificações por Síndrome Respiratória Aguda Grave (SRAG) segundo Semana Epidemiológica (SE) de notificação, Macrorregião Vale Do Aço, 2020 e 2021.**



Fonte: SIVEP-GRIPE. Acesso em 21/07/2021

**Gráfico 20 - Número de hospitalizações por síndrome respiratória aguda grave (SRAG) segundo semana epidemiológica (SE) de início de sintomas, Macro Vale do Aço, 2019, 2020 e 2021.**

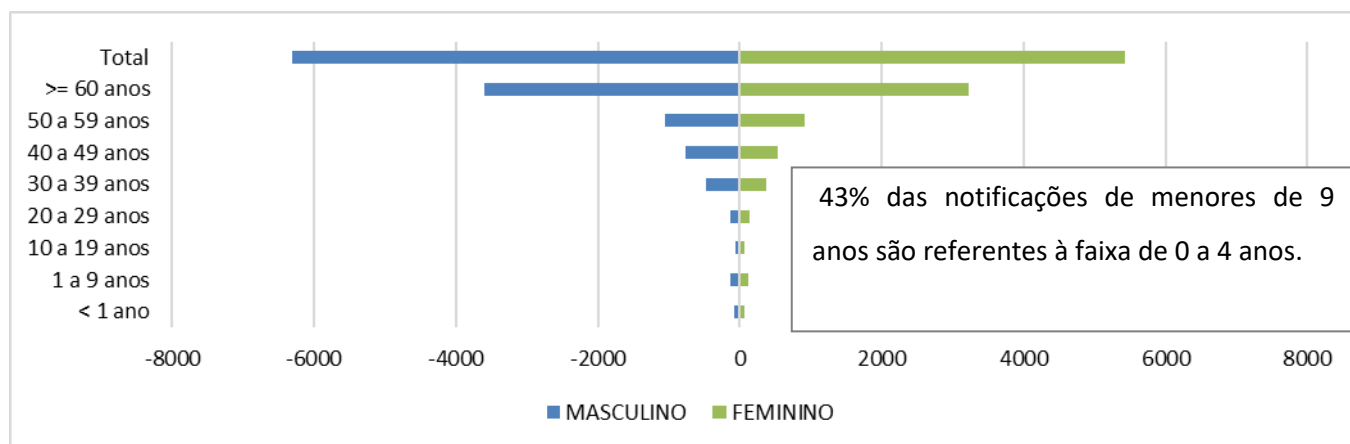


Fonte: SIVEP-GRIPE. Acesso em 21/07/2021.

### 5.3 Perfil epidemiológico, distribuição e classificação dos casos de SRAG

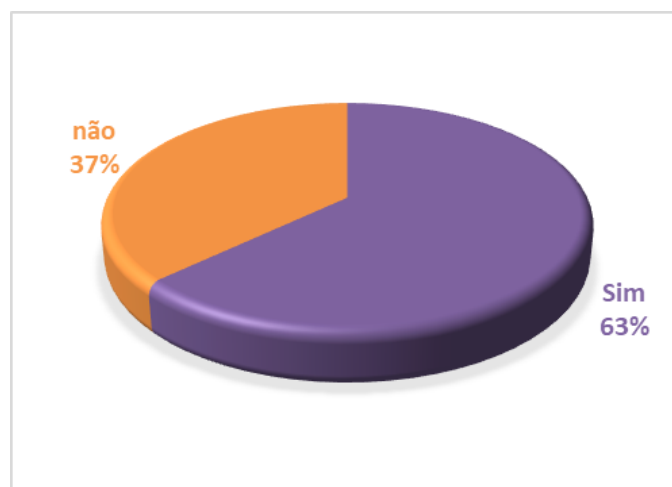
Em relação a distribuição dos casos de SRAG por sexo e faixa etária percebe-se uma grande concentração de casos nos indivíduos maiores de 60 anos, tanto no sexo masculino quanto no sexo feminino.

**Gráfico 21 - Distribuição de SRAG por sexo e faixa etária, Macrorregião Vale do Aço, MG, 2020 e 2021.**



Fonte: SIVEP-GRIPE. Acesso em 21/07/2021

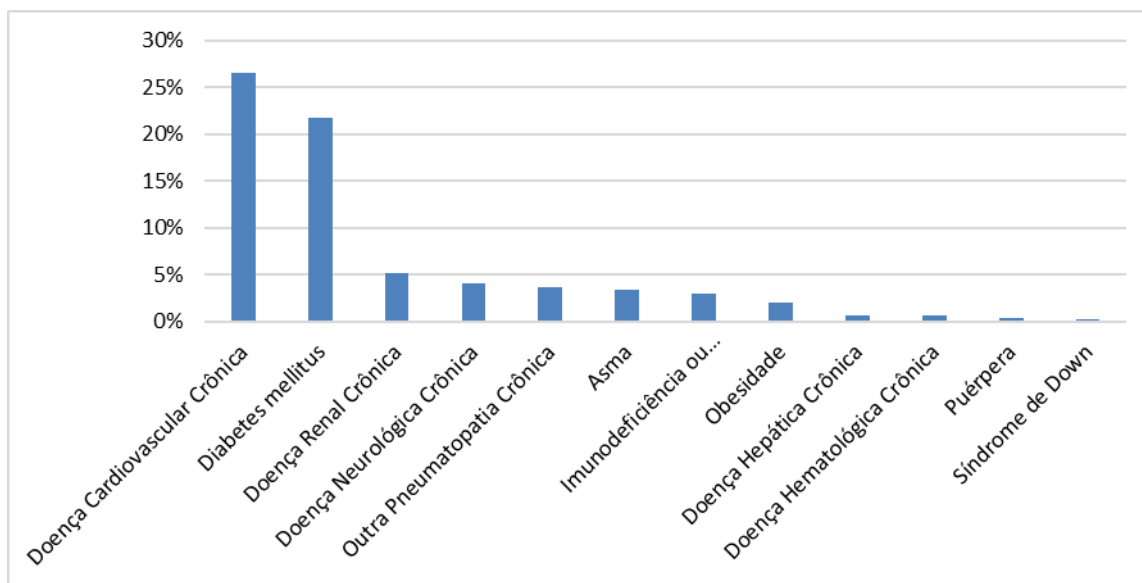
**Gráfico 22 - Distribuição de SRAG por presença de comorbidades, Macrorregião Vale do Aço, 2020 e 2021.**



Fonte: SIVEP-GRIPE. Acesso em 21/07/2021.

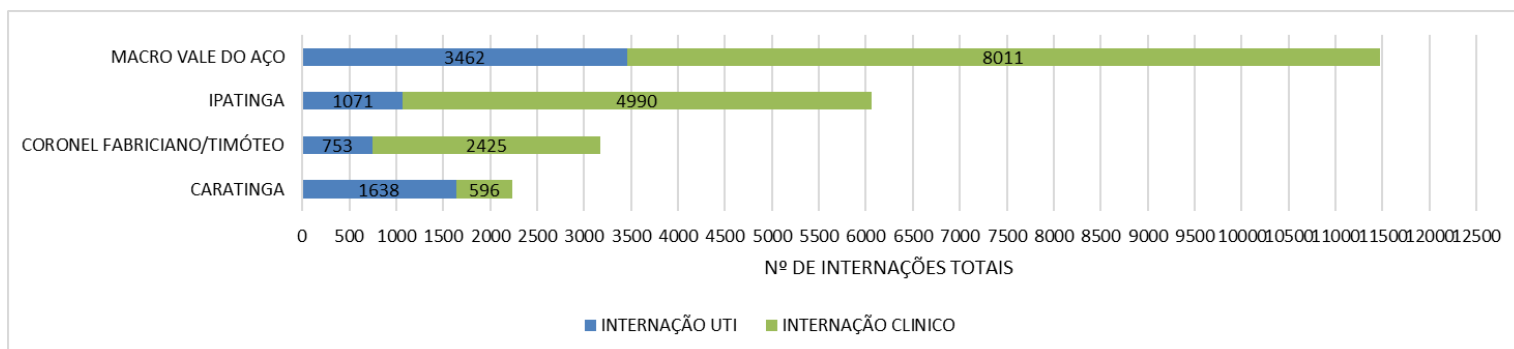


**Gráfico 23 – Distribuição das principais comorbidades relatadas em pacientes com SRAG, Macrorregião Vale do Aço, 2020 e 2021.**



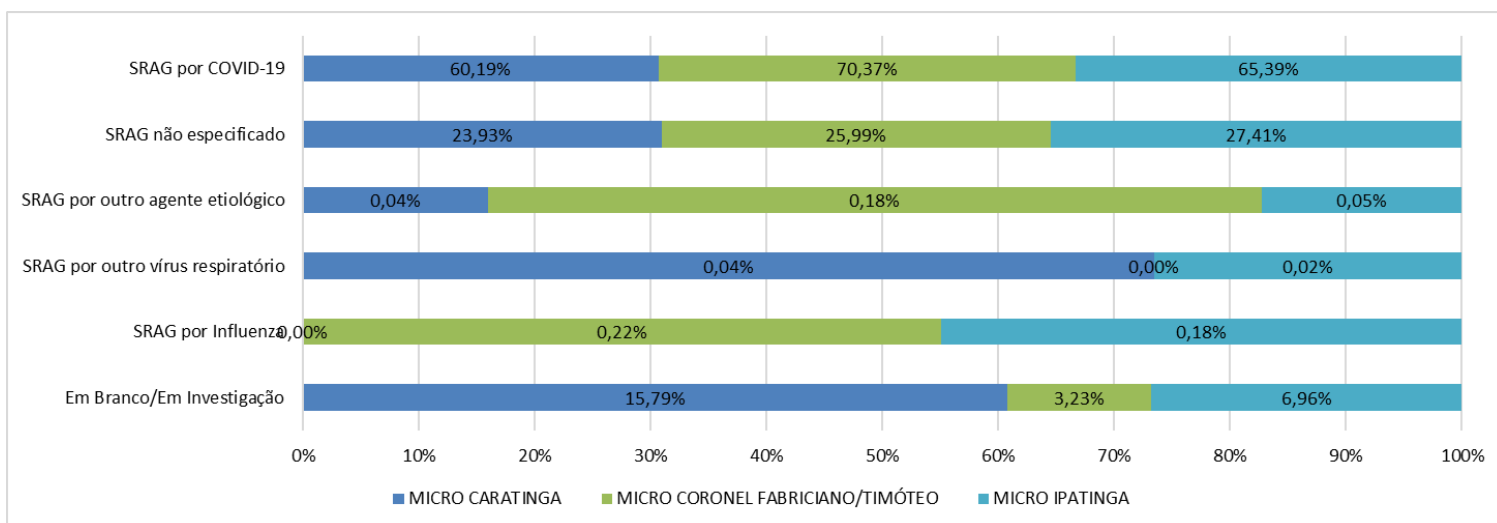
Fonte: SIVEP-GRIPE. Acesso em 21/07/2021.

**Gráfico 24 - Distribuição de casos de SRAG segundo tipo de internação (clínico e UTI), por microrregião de saúde, Macrorregião Vale do Aço, MG, 2020 e 2021.**



Fonte: SIVEP-GRIPE. Acesso em 21/07/2021.

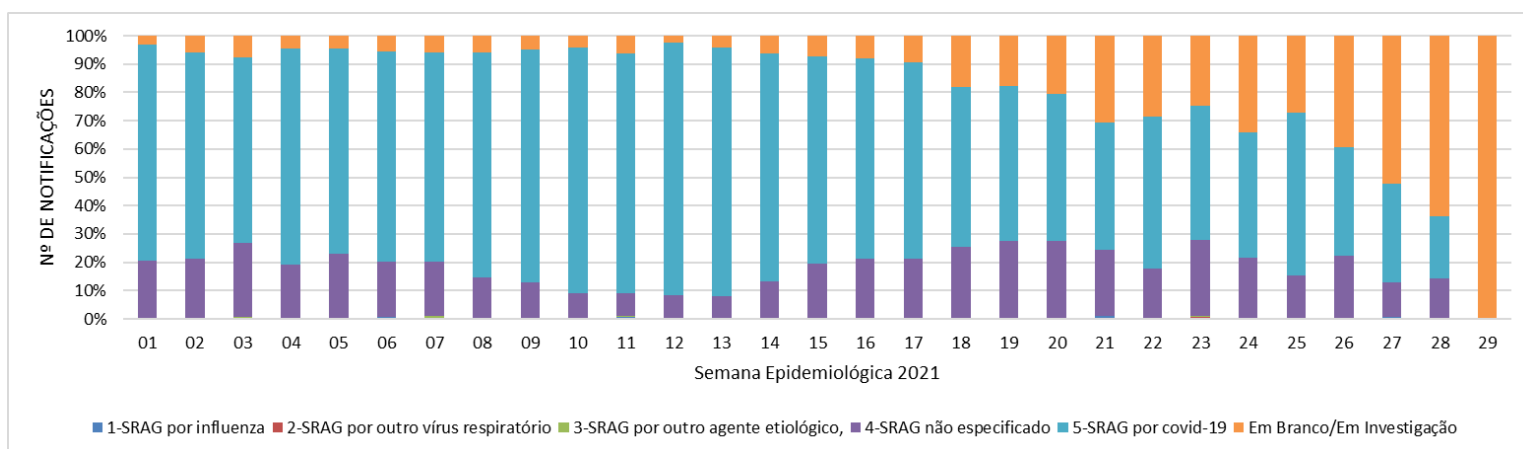
**Gráfico 25 - Classificação final dos casos de SRAG segundo microrregião de saúde de residência, Macrorregião do Vale do Aço, MG, 2020 e 2021.**



Fonte: SIVEP-GRIPE. Acesso em 21/07/2021

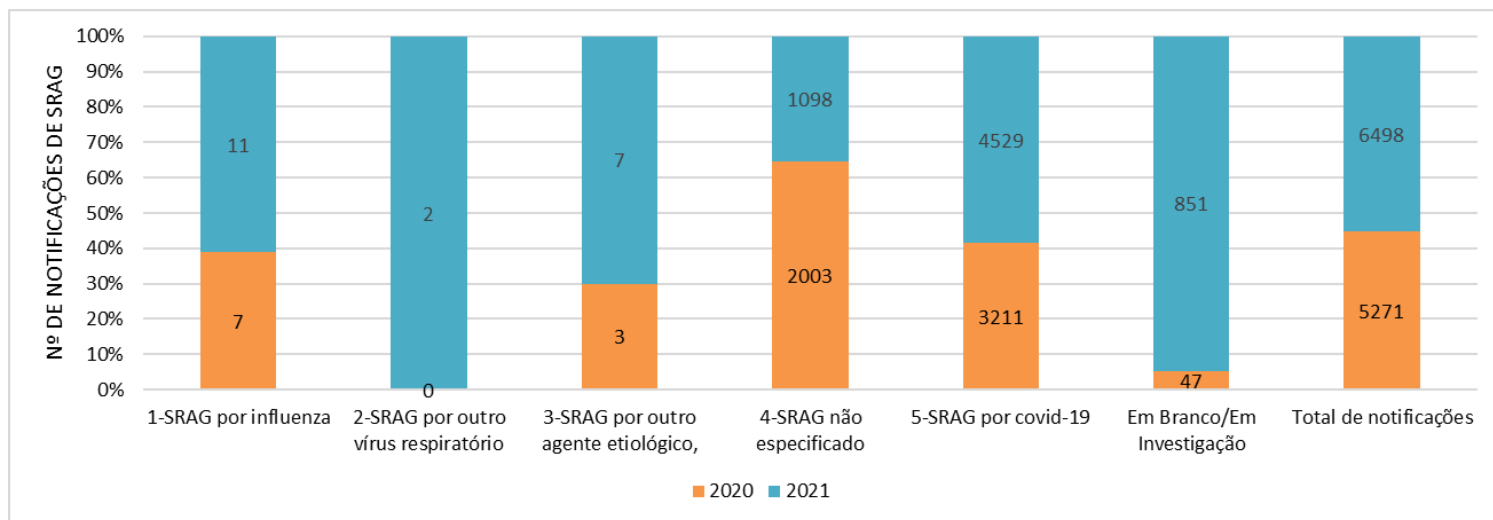
A classificação final dos casos foi analisada segundo microrregião de saúde. A microrregião de Coronel Fabriciano/Timóteo é a que possui o maior número de casos de SRAG covid, com 70,37%. A microrregião de Ipatinga apresenta o maior número de SRAG não especificada, com 27,41%. Caratinga é a microrregião com maior percentual de notificações em branco/investigação, ou seja, notificações sem encerramento em tempo oportuno com 15,79%.

**Gráfico 26 - Classificação final dos casos de SRAG segundo Semana Epidemiológica - Macrorregião do Vale do Aço, MG, 2021.**



Fonte: SIVEP-GRIPE. Acesso em 21/07/2021

**Gráfico 27 - Comparação das Classificações finais dos casos de SRAG entre os anos 2020 e 2021 - Macrorregião do Vale do Aço, MG, 2020 e 2021.**

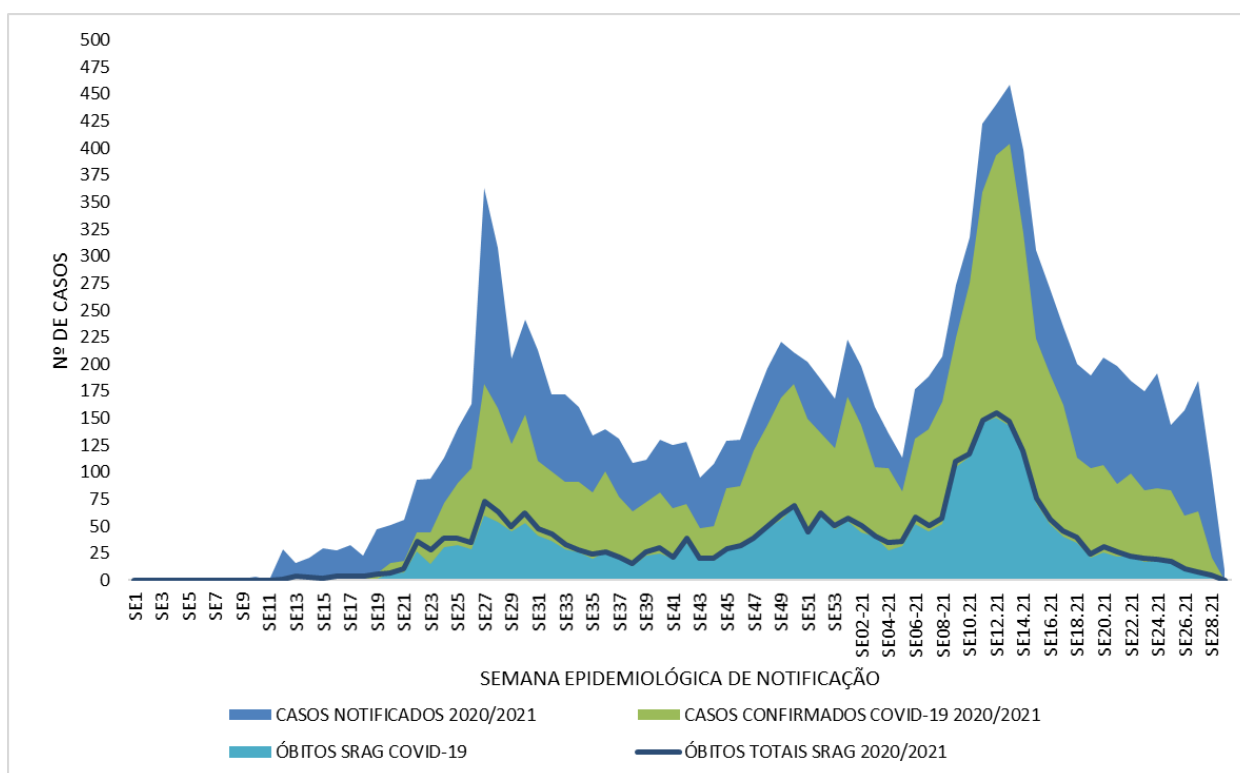


Fonte: SIVEP-GRIPE. Acesso em 21/07/2021

#### 5.4 Óbitos por SRAG em 2019, 2020 e 2021

No ano de 2019 na Macrorregião do Vale do Aço houve 13 óbitos por SRAG e até o dia 21 de julho de 2021 ocorreram 2886 óbitos por SRAG (2020 e 2021). Deste total, 2617 (90,7%) foram por COVID-19. Em relação aos óbitos, é possível perceber o incremento nas notificações, especialmente por COVID-19, que acompanha o mesmo padrão do comportamento da SRAG universal.

**Gráfico 28 - Distribuição de casos notificados, confirmados como COVID-19 e óbitos por SRAG – Macrorregião do Vale do Aço, MG 2020 e 2021.**



Fonte: SIVEP-GRIPE. Acesso em 21/07/2021

## 5.5 Coeficientes de incidência e mortalidade SRAG segundo município de residência.

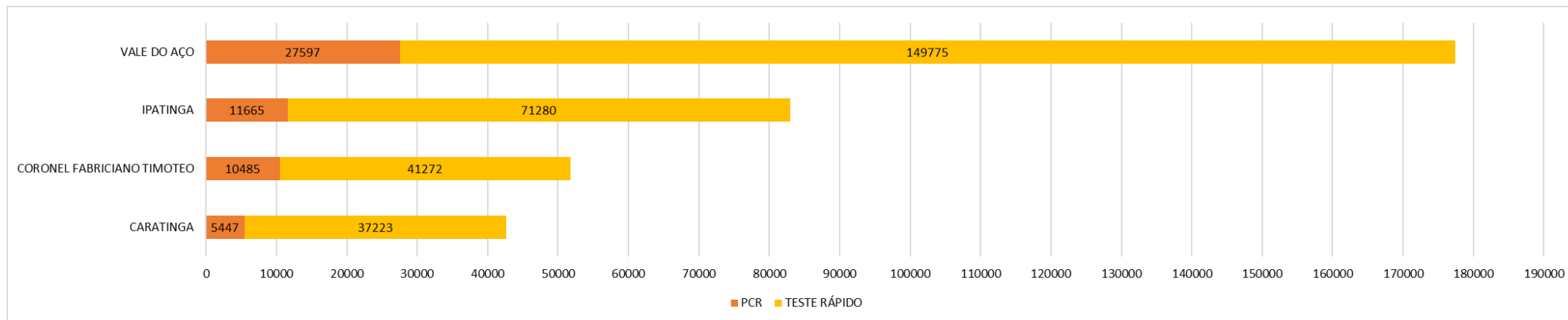
Município	População Estimada (FJP 2020)	CASOS NOTIFICADOS SRAG	% populacional SRAG	Taxa de incidência por 100 mil habitantes	ÓBITOS CONFIRMADOS SRAG	% Populacional óbitos SRAG	Taxa de mortalidade SRAG por 100 mil habitantes	TAXA DE LETALIDADE SRAG
ACUCENA	9.921	118	1,2%	1189,4	37	0,37%	372,9	31,4%
ANTONIO DIAS	9.510	91	1,0%	956,9	34	0,36%	357,5	37,4%
BELO ORIENTE	26.349	308	1,2%	1168,9	85	0,32%	322,6	27,6%
BOM JESUS DO GALHO	15.243	131	0,9%	859,4	37	0,24%	242,7	28,2%
BRAUNAS	4.966	31	0,6%	624,2	13	0,26%	261,8	41,9%
BUGRE	4.126	39	0,9%	945,2	16	0,39%	387,8	41,0%
CARATINGA	94.022	1213	1,3%	1290,1	268	0,29%	285,0	22,1%
CORONEL FABRICIANO	111.059	1456	1,3%	1311,0	363	0,33%	326,9	24,9%
CORREGO NOVO	2.840	59	2,1%	2077,2	14	0,49%	492,9	23,7%
DIONISIO	7.920	43	0,5%	542,9	15	0,19%	189,4	34,9%
DOM CAVATI	5.219	67	1,3%	1283,8	25	0,48%	479,0	37,3%
ENTRE FOLHAS	5.520	42	0,8%	760,9	9	0,16%	163,0	21,4%
IAPU	11.111	112	1,0%	1008,0	38	0,34%	342,0	33,9%
IMBE DE MINAS	6.862	44	0,6%	641,2	8	0,12%	116,6	18,2%
INHAPIM	24.595	221	0,9%	898,6	69	0,28%	280,5	31,2%
IPABA	18.651	202	1,1%	1083,1	52	0,28%	278,8	25,7%
IPATINGA	262.831	4522	1,7%	1720,5	985	0,37%	374,8	21,8%
JAGUARACU	3.170	35	1,1%	1104,2	12	0,38%	378,6	34,3%
JOANESIA	4.755	71	1,5%	1493,0	18	0,38%	378,5	25,4%
MARLIERIA	4.119	56	1,4%	1359,4	21	0,51%	509,8	37,5%
MESQUITA	5.862	60	1,0%	1023,6	7	0,12%	119,4	11,7%
NAQUE	7.020	89	1,3%	1267,9	23	0,33%	327,7	25,8%
PERIQUITO	6.975	64	0,9%	917,5	26	0,37%	372,7	40,6%
PIEDADE DE CARATINGA	8.717	110	1,3%	1262,0	23	0,26%	263,9	20,9%
PINGO-D'AGUA	5.029	53	1,1%	1053,9	11	0,22%	218,7	20,8%
SANTA BARBARA DO LESTE	8.241	91	1,1%	1104,3	25	0,30%	303,4	27,5%
SANTA RITA DE MINAS	7.238	66	0,9%	911,8	14	0,19%	193,4	21,2%
SANTANA DO PARAISO	34.666	459	1,3%	1324,1	115	0,33%	331,7	25,1%
SÃO DOMINGOS DAS DORES	5.755	44	0,8%	764,6	12	0,21%	208,5	27,3%
SÃO JOÃO DO ORIENTE	7.811	119	1,5%	1523,6	28	0,36%	358,5	23,5%
SÃO SEBASTIAO DO ANTA	6.402	47	0,7%	734,2	13	0,20%	203,1	27,7%
TIMOTEO	90.011	1454	1,6%	1615,4	398	0,44%	442,2	27,4%
UBAPORANGA	12.708	137	1,1%	1078,1	35	0,28%	275,4	25,5%
VARGEM ALEGRE	6.625	72	1,1%	1086,7	15	0,23%	226,4	20,8%
VERMELHO NOVO	4.899	43	0,9%	877,8	9	0,18%	183,7	20,9%
<b>Macro Vale do Aço</b>	<b>850748</b>	<b>11769</b>	<b>1,4%</b>	<b>1383,4</b>	<b>2873</b>	<b>0,34%</b>	<b>337,7</b>	<b>24,4%</b>

Fonte: SIVEP-GRIPE. Acesso em 21/07/2021

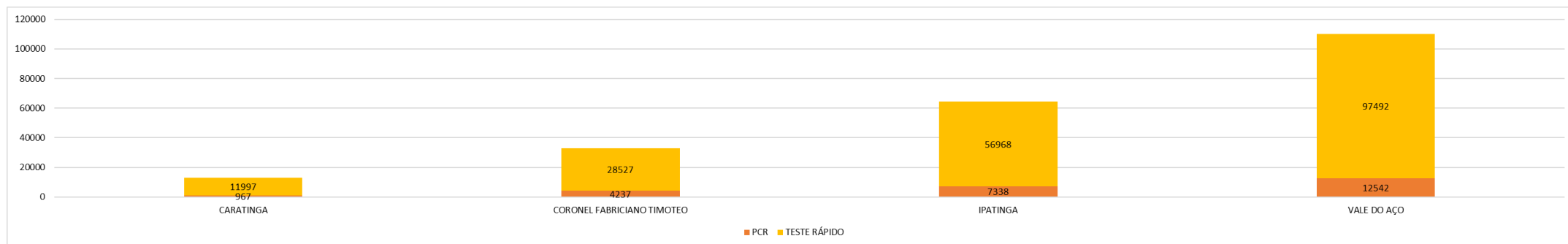
## 6 VIGILÂNCIA LABORATORIAL

### 6.1 Exames laboratoriais realizados na rede pública e privada (RT- PCR, teste rápido e sorologia)

Gráfico 29 – Exames laboratoriais RT-PCR e Teste Rápido realizados na rede pública, Macrorregião Vale do Aço, MG, 2020 e 2021.



Fonte: Gerenciador de Ambiente Laboratorial – GAL/Funed (atualizado em 21/07/2021), Sistema E-SUS VE e notificações realizadas pelos laboratórios privados, drogarias, farmácias, serviços de saúde e empresas privadas (atualizado em 21/07/2021). Dados sujeitos a atualização.

**Gráfico 30 – Exames laboratoriais RT-PCR e Teste Rápido realizados na rede privada, Macrorregião Vale do Aço, MG, 2020 e 2021.**

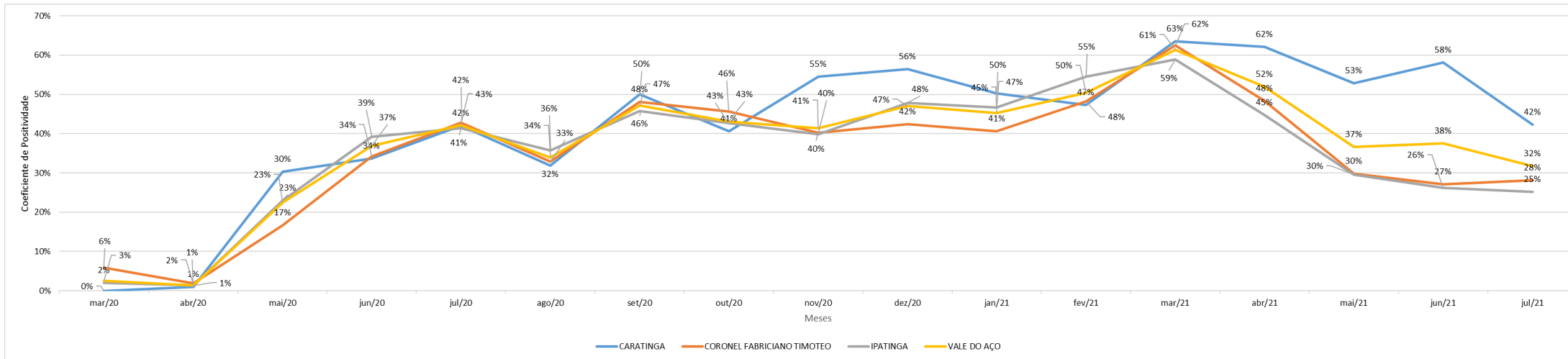
Fonte: Gerenciador de Ambiente Laboratorial – GAL/Funed (atualizado em 21/07/2021), Sistema E-SUS VE e notificações realizadas pelos laboratórios privados, drogarias, farmácias, serviços de saúde e empresas privadas (atualizado em 21/07/2021). Dados sujeitos a atualização.

## 6.2 Evolução do coeficiente de positividade

A evolução da positividade (número de exames com resultado “detectável/número total de exames realizados”) dos exames realizados na rede pública e privada por período de liberação da amostra é registrada nos gráficos abaixo. A positividade encontrada em determinada semana pode variar na medida em que os resultados são liberados. No momento, a positividade da macrorregião do Vale do Aço encontra-se em 32% considerando apenas resultados de RT-PCR realizados em laboratórios públicos, conforme o gráfico abaixo.

Parâmetro	Situação
Positividade $\leq 10\%$	Esperada
$10\% < \text{Positividade} \leq 20\%$	Alerta
Positividade $> 20\%$	Crítica

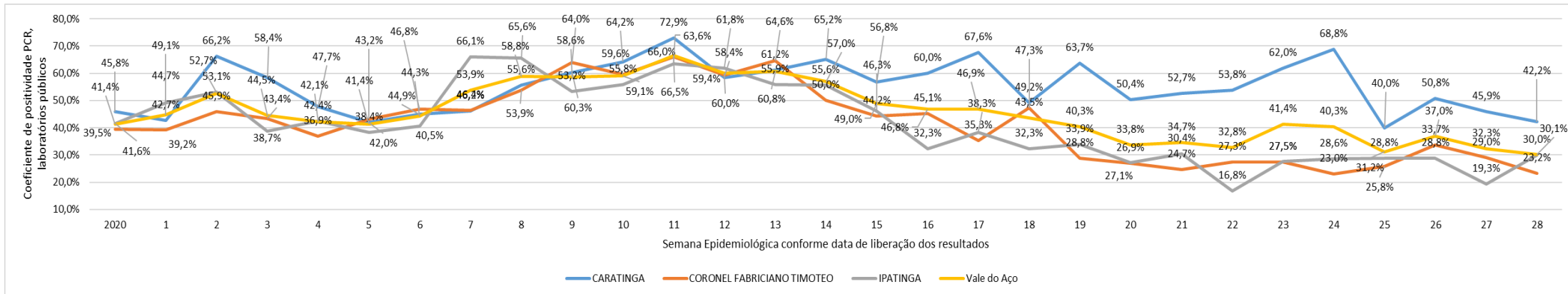
Gráfico 31 - Evolução do coeficiente de positividade exame RT-PCR, laboratórios públicos, Macrorregião Vale do Aço, MG, 2020 e 2021.



Fonte: Gerenciador de Ambiente Laboratorial – GAL/Funed (atualizado em 21/07/2021), Sistema E-SUS VE e notificações realizadas pelos laboratórios privados, drogarias, farmácias, serviços de saúde e empresas privadas (atualizado em 21/07/2021). Dados sujeitos a atualização.



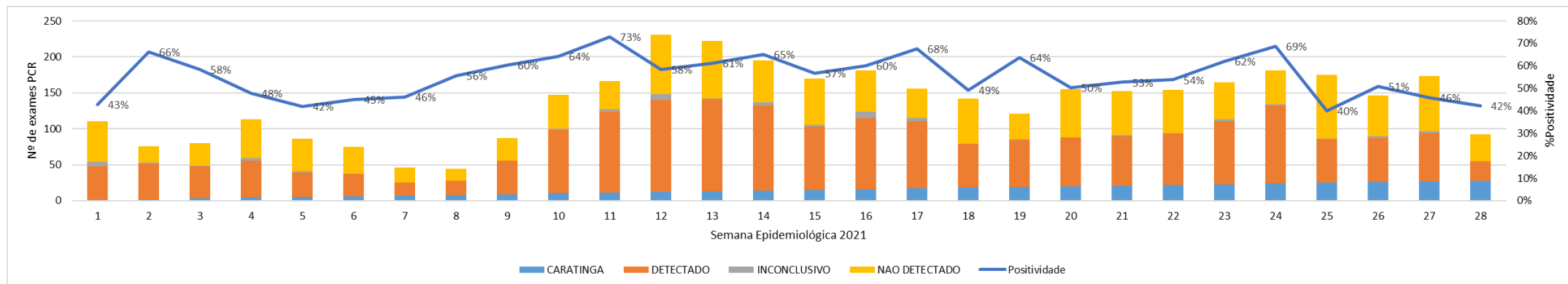
**Gráfico 32 - Evolução do coeficiente de positividade exame RT-PCR por semana epidemiológica da data de liberação do resultado, laboratórios públicos, Macrorregião Vale do Aço, MG, 2021.**



Fonte: Gerenciador de Ambiente Laboratorial – GAL/Funed (atualizado em 21/07/2021), Sistema E-SUS VE e notificações realizadas pelos laboratórios privados, drogarias, farmácias, serviços de saúde e empresas privadas (atualizado em 21/07/2021). Dados sujeitos a atualização.

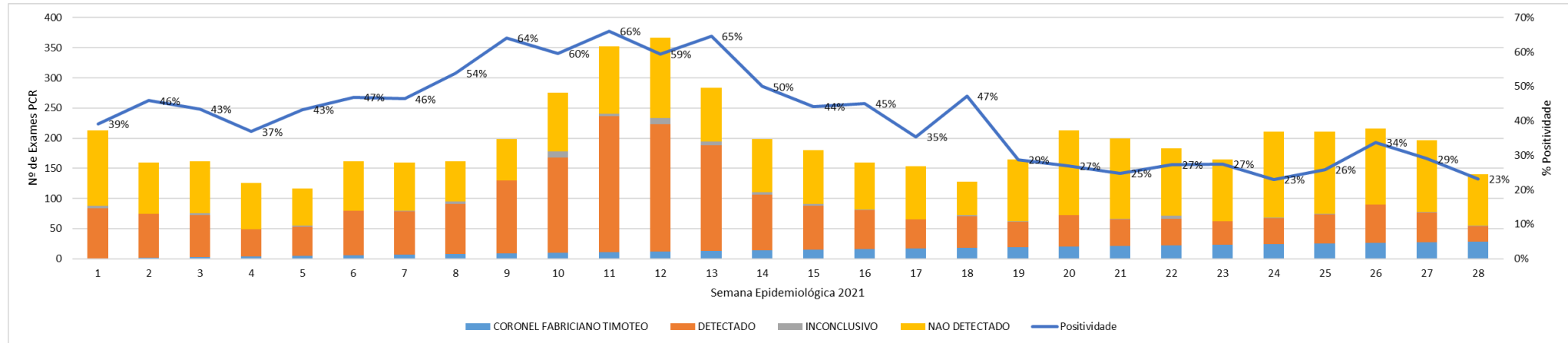
### 6.3 Detalhamento dos resultados de exames RT- PCR realizados na rede pública por Semana Epidemiológica por microrregião de saúde, Macrorregião Vale do Aço, MG, 2021.

Gráfico 33 – Microrregião de Caratinga.



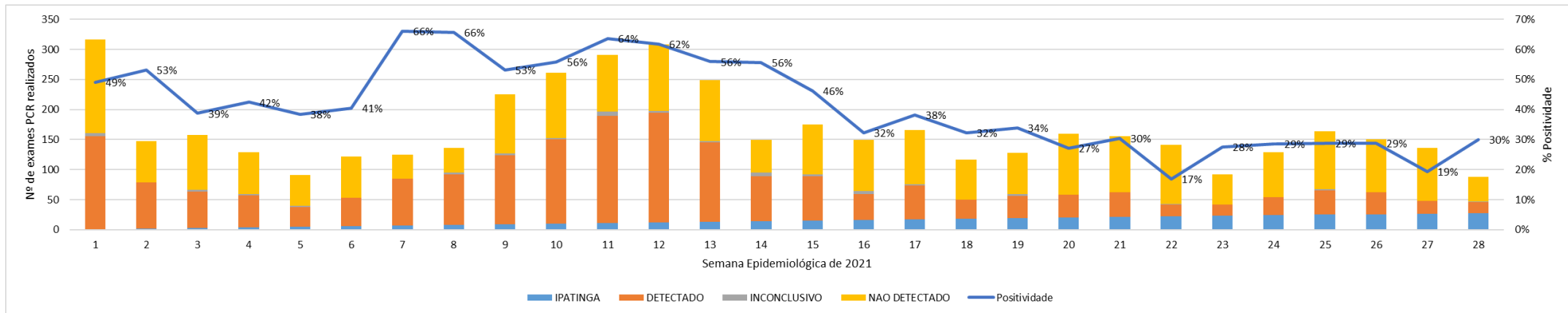
Fonte: Gerenciador de Ambiente Laboratorial – GAL/Funed (atualizado em 21/07/2021), Sistema E-SUS VE e notificações realizadas pelos laboratórios privados, drogarias, farmácias, serviços de saúde e empresas privadas (atualizado em 21/07/2021). Dados sujeitos a atualização.

Gráfico 34 - Microrregião de Coronel Fabriciano/Timóteo.



Fonte: Gerenciador de Ambiente Laboratorial – GAL/Funed (atualizado em 21/07/2021), Sistema E-SUS VE e notificações realizadas pelos laboratórios privados, drogarias, farmácias, serviços de saúde e empresas privadas (atualizado em 21/07/2021). Dados sujeitos a atualização.

Gráfico 35 - Microrregião de Ipatinga.



Fonte: Gerenciador de Ambiente Laboratorial – GAL/Funed (atualizado em 21/07/2021), Sistema E-SUS VE e notificações realizadas pelos laboratórios privados, drogarias, farmácias, serviços de saúde e empresas privadas (atualizado em 21/07/2021). Dados sujeitos a atualização.

#### 6.4 Porcentagem de exames (RT-PCR e Testes Rápidos) realizados considerando a população por município de residência, Macrorregião Vale do Aço, MG, 2020 e 2021.

Foram 288283 exames (RT-PCR e Testes Rápidos) realizados, notificados e já compilados (Rede Pública e Privada), perfazendo uma porcentagem de 34% da população da macrorregião do Vale do Aço testada.

Município	População Estimada (FJP 2020)	MOLECULAR	NÃO INFORMADO	SOROLOGICO	TOTAL	% DA POPULAÇÃO TESTADA
ACUCENA	9.921	236	0	1174	1410	14%
ANTONIO DIAS	9.510	49	0	1833	1882	20%
BELO ORIENTE	26.349	1281	23	8301	9605	36%
BOM JESUS DO GALHO	15.243	90	1	1782	1873	12%
BRAUNAS	4.966	183	0	471	654	13%
BUGRE	4.126	20	2	364	386	9%
CARATINGA	94.022	4757	106	27382	32245	34%
CORONEL FABRICIANO	111.059	8515	117	32195	40827	37%
CORREGO NOVO	2.840	17	0	681	698	25%
DIONISIO	7.920	101	0	937	1038	13%
DOM CAVATI	5.219	133	26	1466	1625	31%
ENTRE FOLHAS	5.520	46	2	1269	1317	24%
IAPU	11.111	503	35	1571	2109	19%
IMBE DE MINAS	6.862	249	5	814	1068	16%
INHAPIM	24.595	586	120	6429	7135	29%
IPABA	18.651	270	10	4457	4737	25%
IPATINGA	262.831	13534	272	87603	101409	39%
JAGUARACU	3.170	53	0	945	998	31%
JOANESIA	4.755	267	0	1796	2063	43%
MARLIERIA	4.119	76	2	937	1015	25%
MESQUITA	5.862	165	3	883	1051	18%
NAQUE	7.020	416	12	1682	2110	30%
PERIQUITO	6.975	288	4	1525	1817	26%
PIEDADE DE CARATINGA	8.717	23	1	1605	1629	19%
PINGO-D'ÁGUA	5.029	39	1	832	872	17%
SANTA BARBARA DO LESTE	8.241	159	2	1743	1904	23%
SANTA RITA DE MINAS	7.238	74	0	1565	1639	23%
SANTANA DO PARAISO	34.666	1625	51	16421	18097	52%
SAO DOMINGOS DAS DORES	5.755	61	9	1284	1354	24%
SAO JOAO DO ORIENTE	7.811	82	2	534	618	8%
SAO SEBASTIAO DO ANTA	6.402	31	22	1123	1176	18%
TIMOTEO	90.011	5872	35	31439	37346	41%
UBAPORANGA	12.708	263	13	3024	3300	26%
VARGEM ALEGRE	6.625	63	1	860	924	14%
VERMELHO NOVO	4.899	12	0	340	352	7%
<b>Macro Vale do Aço</b>	<b>850748</b>	<b>40139</b>	<b>877</b>	<b>247267</b>	<b>288283</b>	<b>34%</b>

Fonte: Gerenciador de Ambiente Laboratorial – GAL/Funed (atualizado em 21/07/2021), Sistema E-SUS VE e notificações realizadas pelos laboratórios privados, drogarias, farmácias, serviços de saúde e empresas privadas (atualizado em 21/07/2021). Dados sujeitos a atualização.

## 7. CAMPANHA DE VACINAÇÃO CONTRA O COVID-19

Até o dia 21 de julho a SRS – Coronel Fabriciano recebeu 594.544 doses de vacina contra COVID – 19 para distribuir aos 35 municípios de sua jurisdição sendo dessas, 215.020 doses de CORONAVAC, 304.790 doses da Astrazeneca, 61.524 doses da Pfizer e 16.550 de Janssen. As doses de vacina foram enviadas para atender os grupos prioritários da campanha com primeira e segunda dose ou dose única conforme indicado para cada fabricante.

Foram vacinados com pelo menos uma dose ou dose única 347.679 pessoas na macrorregião do Vale do Aço e destes 116.120 já receberam a segunda dose. Ressalta-se que a depender do laboratório fabricante o intervalo entre doses muda o que justifica a diferença apresentada entre o número registrado para cada dose. Até o dia 21 de julho foram notificados 1.061 eventos adversos relacionados a vacina.

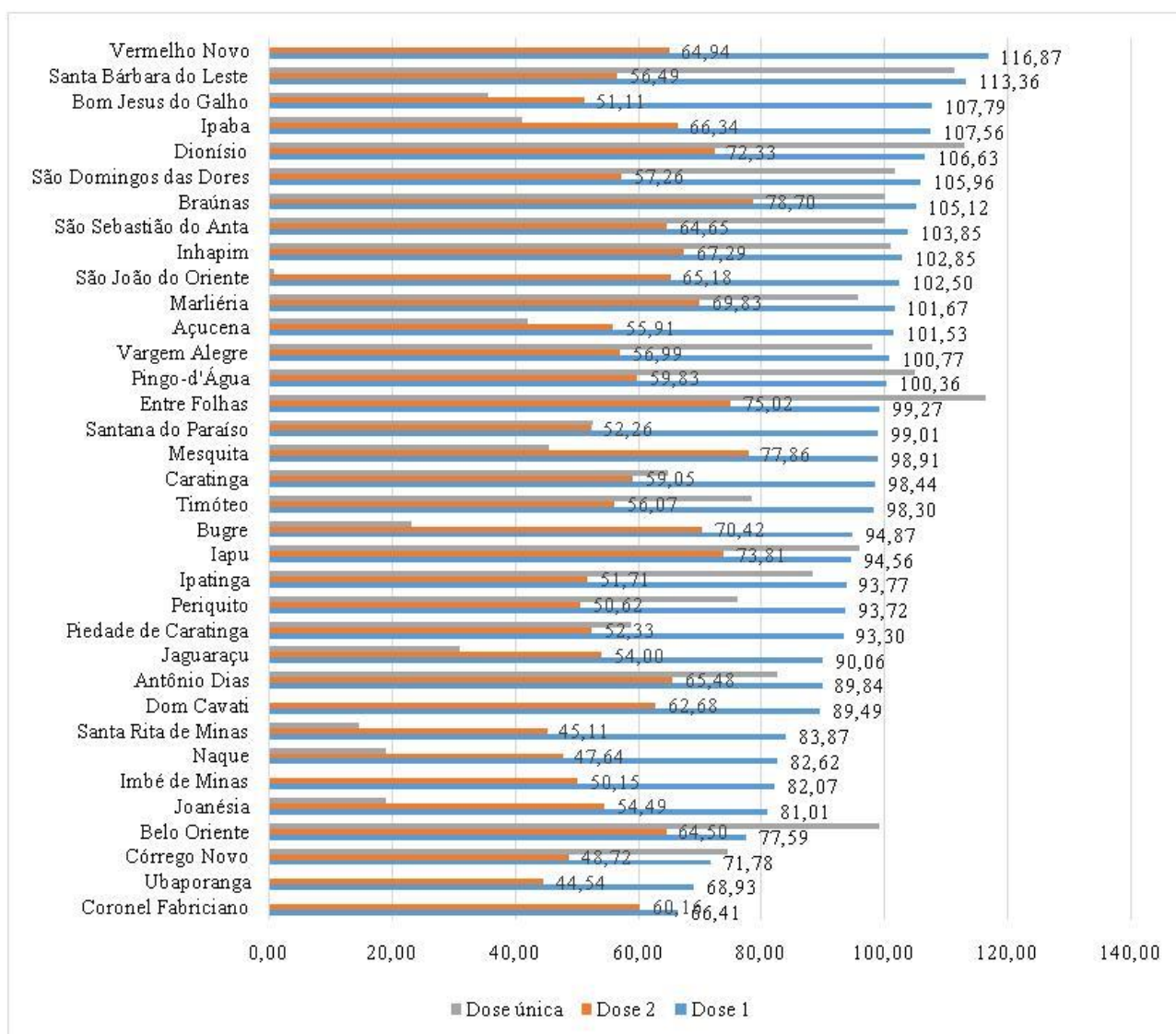
Das doses recebidas para primeira dose 91,57% já foram aplicadas no público da campanha enquanto das recebidas para segunda dose foram aplicadas 56,93%, das recebidas de dose única 60,77% já foram aplicadas

.

### 7.1 Aplicação de primeira, segunda e dose única recebidas por município na Campanha Nacional de Vacinação Contra COVID-19

Os municípios de Vermelho Novo (116,87% D1; 64,94% D2 e 0% DU), Santa Barbara do Leste (113,36% D1; 56,49% D2 e 111,43% DU) e Bom Jesus do Galho (107,79% D1; 51,11 D2 e 35,48% DU) apresentaram até 21 de julho o maior percentual de população atendida segundo doses recebidas para cada esquema vacinal, já os municípios Córrego Novo (71,78% D1; 48,72 D2 e 74,55 DU), Ubaporanga (68,93% D1; 44,54 D2 e 0% DU) e Coronel Fabriciano (66,41% D1; 60,16 D2 e 0% DU) apresentaram o menor percentual.

**Gráfico 36: Percentual de aplicação de primeira, segunda e dose única recebidas por município na Campanha Nacional de Vacinação Contra COVID-19, Macrorregião Vale do Aço, 2021.**



Fontes: Painel vacinação dados informados em 21/07/2021 e planilhas de distribuição de doses elaborada pelo nível central.

## 7.2 Cobertura vacinal por grupo prioritário atendido na campanha

### 7.2.1 Indígenas aldeados, idosos institucionalizados, forças de segurança e salvamento, trabalhadores do sistema prisional, forças armadas, povos e comunidades tradicionais ribeirinhas, povos e comunidades tradicionais quilombolas e portadores de comorbidades

Para o grupo de Indígenas aldeados apenas um município da Macrorregião, Açucena, possui aldeia indígena e vacinou 42 índios para primeira dose e 45 para segunda dose apresentando cobertura vacinal de 102,44% para primeira dose e 109,76% de segunda dose.

Para o grupo idosos institucionalizados foram aplicadas 474 primeiras doses, 463 segundas doses e 1 dose única em toda a Macrorregião e para os grupo deficientes institucionalizados foram 204 primeiras doses e 196 segundas doses. Para esses grupos não é realizado o cálculo de cobertura pois as doses ficarão contabilizadas nos grupos gerais de idosos e de deficientes.

Para o grupo Forças de Segurança e Salvamento foram aplicadas 1344 primeiras doses, 566 segundas doses e 2 doses únicas.

Para o grupo Trabalhadores do Sistema Prisional foram aplicadas 718 primeiras doses, 122 segundas doses e 4 doses únicas.

Para o grupo Forças Armadas foram aplicadas 34 primeiras doses e 24 segundas doses.

Para o grupo de Povos e Comunidades Tradicionais Ribeirinhas apenas o município de Bugre apresentou população enquadrada para esse grupo tendo aplicado 206 primeiras doses e 171 segundas doses. Para o grupo Povos e Comunidades Tradicionais Quilombolas os municípios Açucena, Antônio Dias, Belo Oriente, Braúnas, Periquito e Santana do Paraíso possuem comunidades quilombolas e nestes foram aplicadas 1094 primeiras doses e 883 segundas doses.

Para o grupo de portadores de comorbidades já foram vacinados com primeira dose 44.662 portadores das comorbidades elencadas pelo Plano Nacional de Vacinação contra COVID-19 entre esses 325 já receberam a segunda dose da vacina contra COVID e 167 portadores de comorbidades receberam dose única.

Na macrorregião do Vale do Aço já foram vacinados com primeira dose 2.829 portadores de deficiência permanente, 12 com segunda dose da vacina contra COVID e 24 com dose única.



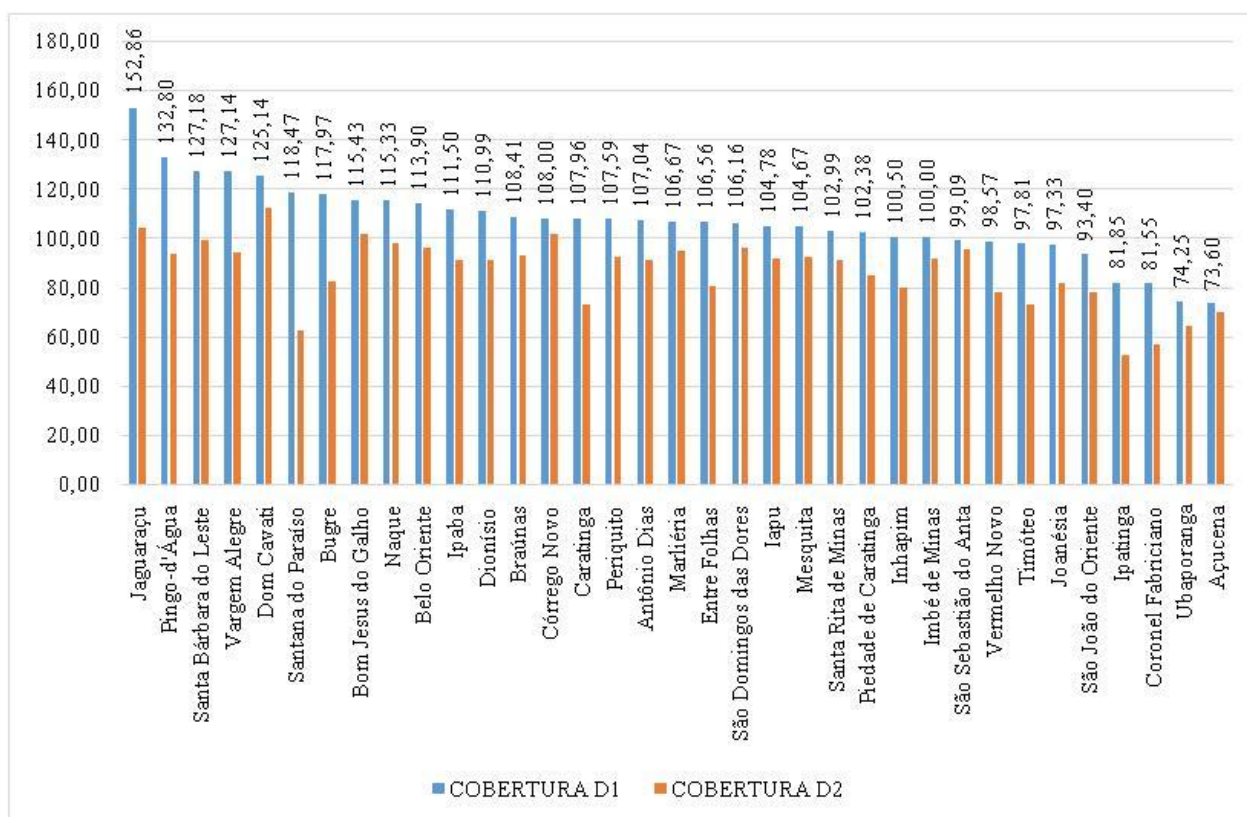
**Demais grupos prioritários**

Até o dia 22 de julho foram vacinadas outras 78.900 pessoas dos demais grupos elencados pelo Plano Nacional de Operacionalização da Vacinação Contra COVID, sendo que dessas 413 pessoas receberam segunda dose e 8.943 receberam dose única. Entre os municípios que já avançaram para esses grupos os que mais aplicaram doses neste público foram Ipatinga (35.751 D1, 161 D2 e 3380 DU), Caratinga (10.689 D1 e 998 DU) e Timóteo (9.502 D1, 16 D2 e 1.118 DU) já os municípios de Joanésia (185 D1), Dom Cavati (113 D1 e 8 D2) e Córrego Novo (63 D1, 0 D2 e 36 DU) aplicaram menos doses entre os municípios que iniciaram esses grupos. Os municípios de Coronel Fabriciano e Ubaporanga ainda não informaram doses aplicadas para esses grupos.

**7.2.2 Trabalhadores da Saúde**

Na macrorregião do Vale do Aço já foram vacinados com primeira dose 28.386 trabalhadores da saúde entre esses 19.316 já receberam a segunda dose da vacina contra COVID e 579 pessoas foram vacinadas com dose única. A cobertura geral para primeira dose é de 91,81% para primeira dose e de 64,35% para esquema completo. Foi realizado ajuste de população estimada para o grupo segundo informações auto declaradas pelos municípios o que causou mudança nos resultados de percentuais de coberturas vacinais para todas as doses do esquema vacinal.

**Gráfico 37 - Cobertura vacinal da Campanha Nacional de Vacinação Contra COVID-19 para o grupo trabalhadores da saúde, Macrorregião Vale do Aço, 2021.**



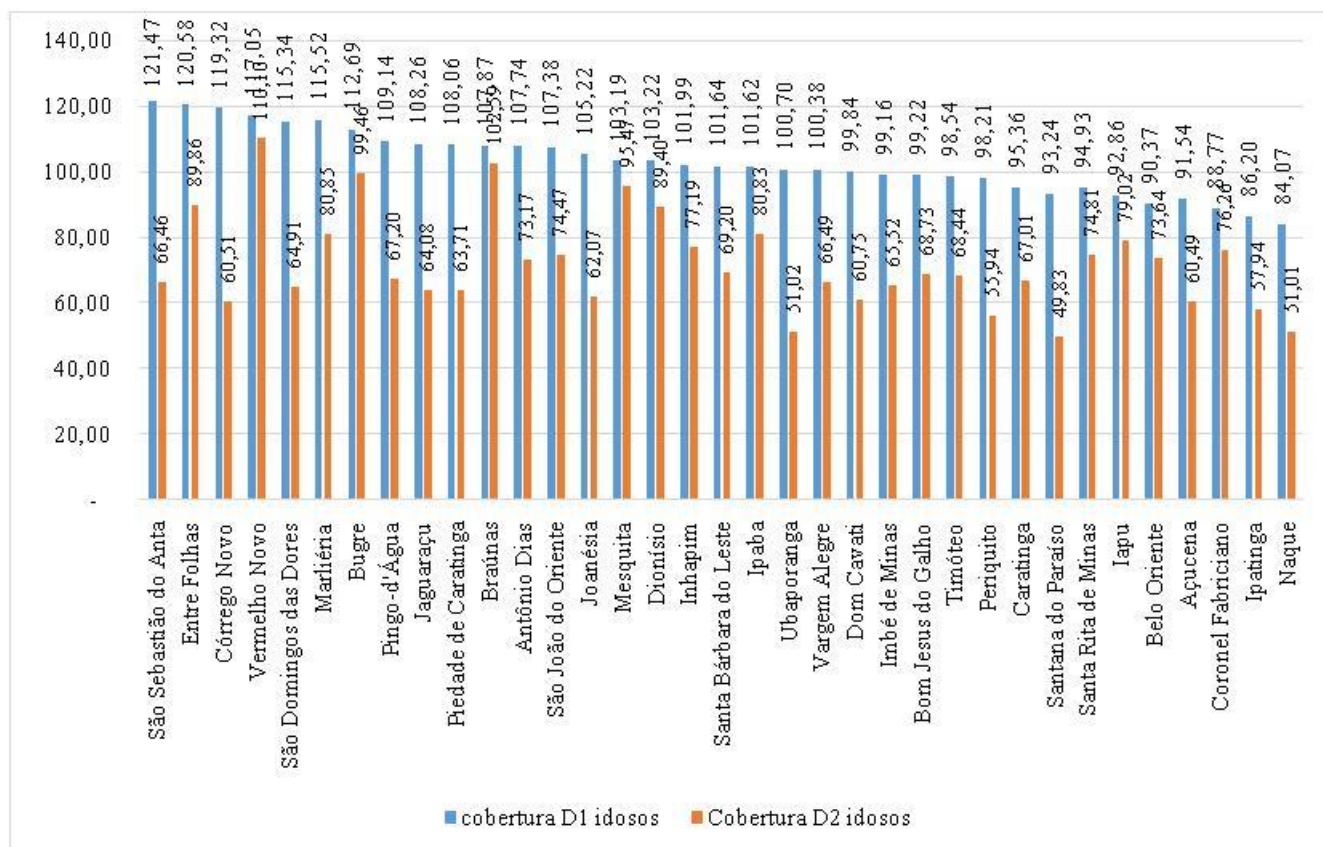
Fontes: Painel vacinação dados informados em 21/07/2021 e planilhas de distribuição de doses elaborada pelo nível central.

Os municípios com maior cobertura vacinal para esse público são Jaguarapu (152,86% D1 e 104,29% D2), Pingo D'Água (132,80% D1 e 93,60% D2) e Santa Barbara do Leste (127,18% D1 e 98,97% D2), já os municípios Coronel Fabriciano (81,55% D1 e 56,47% D2), Ubaporanga (74,25% D1 e 64,25% D2) e Açucena (73,60% D1 e 69,60% D2) apresentaram as menores coberturas vacinais para esse público.

### 7.2.3 Idosos

Na macrorregião do Vale do Aço já foram vacinados com primeira dose 130.247 idosos, entre esses 92.617 já receberam a segunda dose da vacina contra COVID e 58 pessoas foram vacinadas com dose única. A cobertura geral para primeira dose é de 93,97% para primeira dose e de 66,86% para esquema completo.

**Gráfico 38 - Cobertura vacinal da Campanha Nacional de Vacinação Contra COVID para o panorama de população idosa total, Macrorregião do Vale do Aço, 2021.**



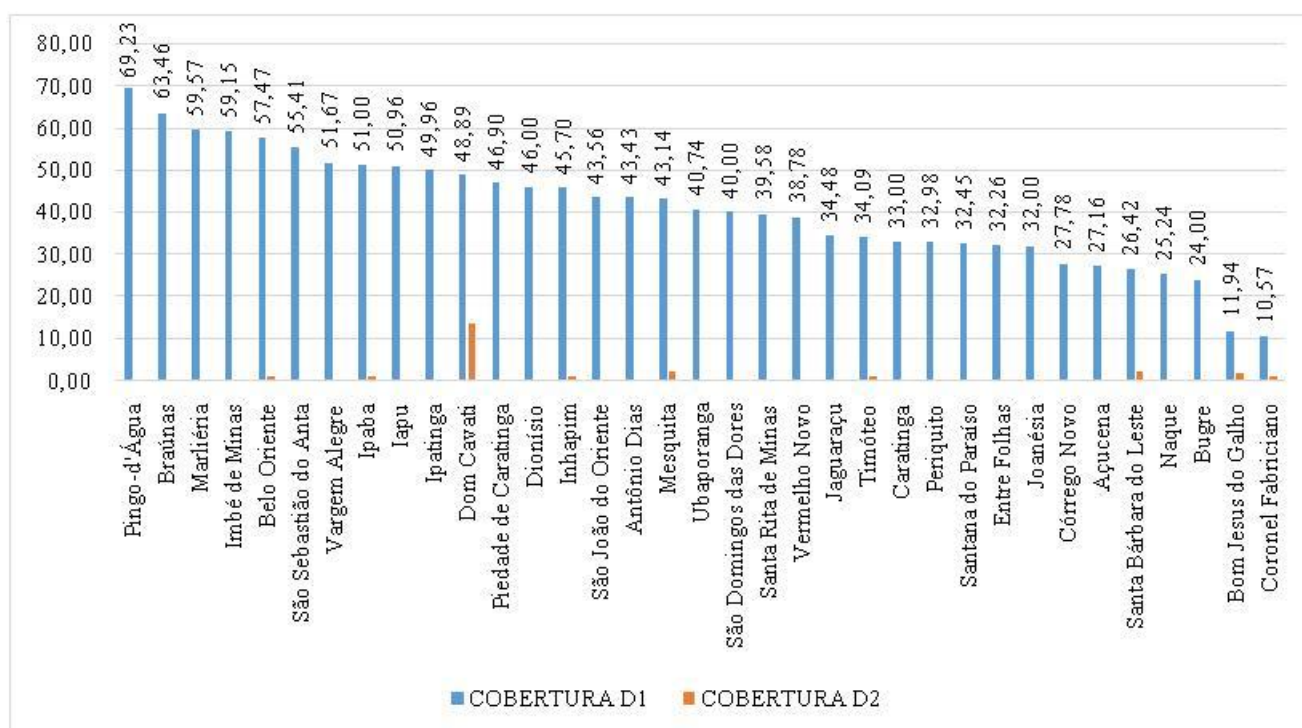
Fontes: Painel vacinação dados informados em 21/07/2021 e planilhas de distribuição de doses elaborada pelo nível central.

Os municípios com maior cobertura vacinal para esse público São Sebastião do Anta (121,47% D1 e 66,46% D2), Entre Folhas (120,58% D1 e 89,86% D2) e Córrego Novo (119,32% D1 e 60,51% D2) já os municípios Coronel Fabriciano (88,77% D1 e 76,26% D2), Ipatinga (86,20% D1 e 57,94% D2) e Naque (84,07% D1 e 51,01% D2) apresentaram as menores coberturas vacinais para esse público.

### 7.2.4 Gestantes e Puérperas

Na macrorregião do Vale do Aço já foram vacinados com primeira dose 4.063 gestantes e puérperas e 201 com segunda dose da vacina contra COVID. A cobertura geral para primeira dose é de 45,02% para primeira dose e de 2,23% para esquema completo.

**Gráfico 39 - Cobertura vacinal da Campanha Nacional de Vacinação Contra COVID para o grupo gestantes e puérperas, Macrorregião do Vale do Aço, 2021.**



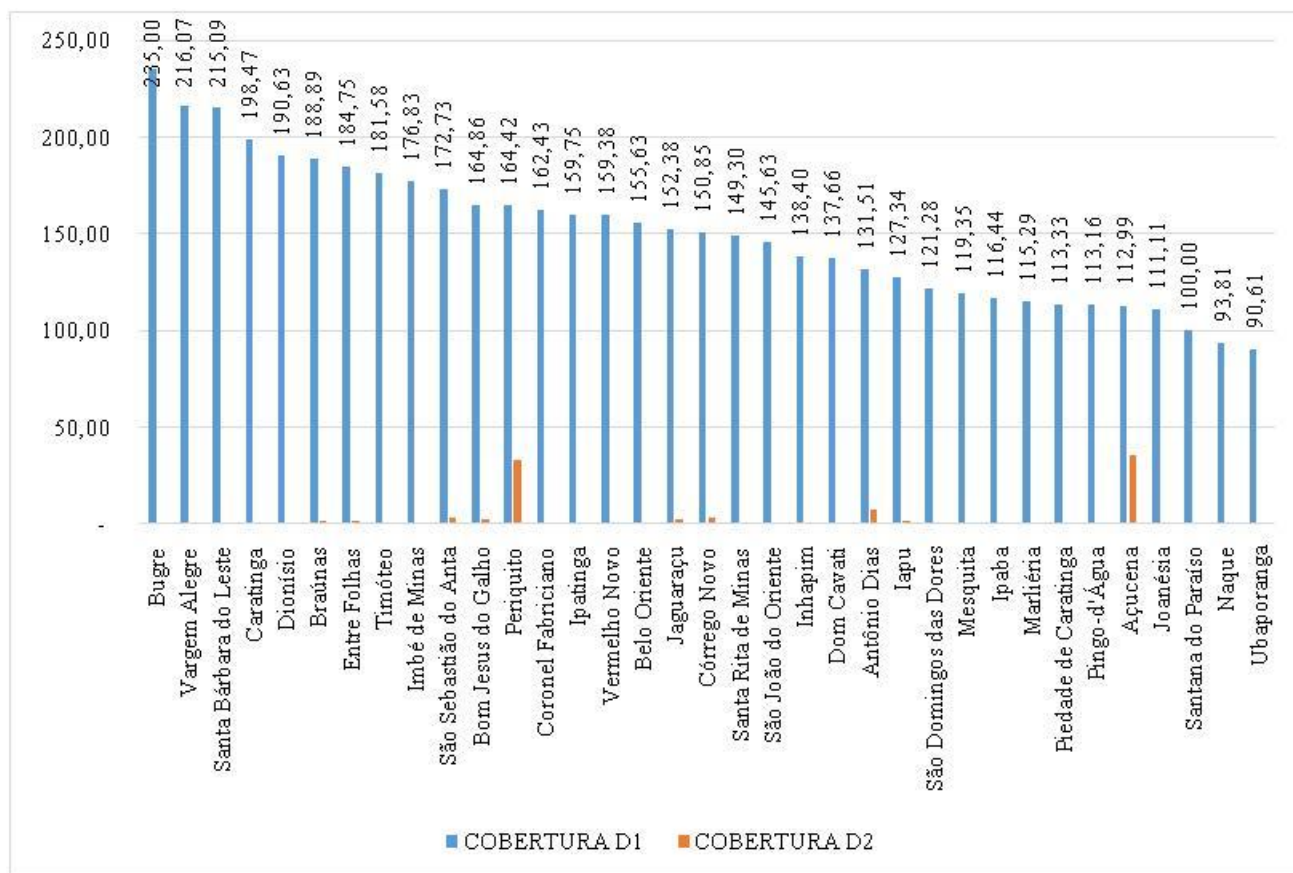
Fontes: Painel vacinação dados informados em 21/07/2021 e planilhas de distribuição de doses elaborada pelo nível central.

Os municípios com maior cobertura vacinal para esse público são Pingo D'Água (69,23% D1 e 0,00% D2), Braúnas (63,46% D1 e 0,00% D2) e Marliéria (59,57% D1 e 0,00% D2), já os municípios Bugre (24,00% D1 e 0,00% D2), Bom Jesus do Galho (11,94% D1 e 1,49% D2) e Coronel Fabriciano (10,57% D1 e 0,77% D2) apresentaram as menores coberturas vacinais para esse público.

### 7.2.5 Trabalhadores da Educação

Na macrorregião do Vale do Aço já foram vacinados com primeira dose 16.569 trabalhadores da educação, 138 com segunda dose da vacina contra COVID e 27 com dose única. A cobertura geral para primeira dose é de 159,66% para primeira dose e de 1,59 para esquema completo.

**Gráfico 40 - Cobertura vacinal da Campanha Nacional de Vacinação Contra COVID para o grupo trabalhadores da educação, Macrorregião do Vale do Aço, 2021.**



Fontes: Painel vacinação dados informados em 21/07/2021 e planilhas de distribuição de doses elaborada pelo nível central.

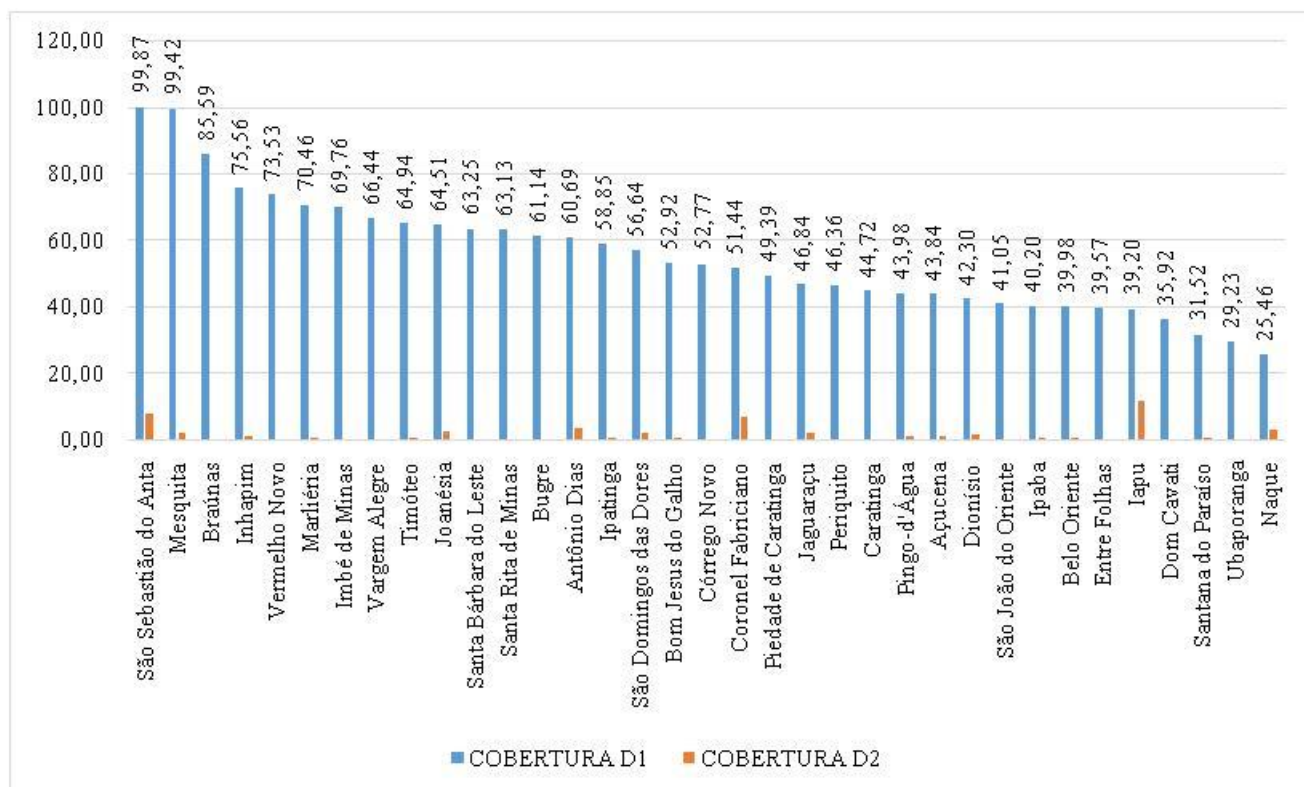
Os municípios com maior cobertura vacinal para esse público são Bugre (235,00% D1 e 0,00% D2), Vargem Alegre (216,07% D1 e 0,00% D2) e Santa Bárbara do Leste (215,09% D1 e 0,94% D2), já os municípios Santana do Paraíso (100,00% D1 e 0,89% D2), Naque (93,81% D1 e 0,00% D2) e Ubaporanga (90,61% D1 e 0,00% D2) apresentaram as menores coberturas vacinais para esse público.

## 7.2.6 População geral por faixa etária

### 55 a 59 anos

Na macrorregião do Vale do Aço já foram vacinados com primeira dose 24.708 pessoas com 55 a 59 anos, 23 com segunda dose e 64 com dose única da vacina contra COVID. A cobertura geral para primeira dose é de 50,60% para primeira dose.

**Gráfico 41 - Cobertura vacinal da Campanha Nacional de Vacinação Contra COVID para o grupo população geral de 55 a 59 anos, Macrorregião do Vale do Aço, 2021.**



Fontes: Painel vacinação dados informados em 21/07/2021 e planilhas de distribuição de doses elaborada pelo nível central.

Os municípios com maior cobertura vacinal para esse público São Sebastião do Anta (99,87% D1 e 7,72% D2), Mesquita (99,42% D1 e 2,31% D2) e Braúnas (85,59% D1 e 0,34% D2), já os municípios Santana do Paraíso (31,52% D1 e 0,45% D2), Ubaporanga (29,23% D1 e 0,00% D2) e Naque (25,46% D1 e 3,15% D2) apresentaram as menores coberturas vacinais para esse público.