

CORONA VÍRUS



SAÚDE



MINAS  
GERAIS

GOVERNO  
DIFERENTE.  
ESTADO  
EFICIENTE.

SECRETARIA DE ESTADO DA SAÚDE DE MINAS GERAIS  
COES MINAS COVID-19

# BOLETIM ESPECIAL

## MACRORREGIÃO

### NORTE

#### Nº 01/2022

SRS Montes Claros, GRS  
Januária e GRS Pirapora

CORONA VÍRUS



SAÚDE



MINAS  
GERAIS

GOVERNO  
DIFERENTE.  
ESTADO  
EFICIENTE.

**Governador do Estado de Minas Gerais**

Romeu Zema Neto

**Secretário de Estado de Saúde de Minas Gerais**

Fábio Baccheretti Vitor

**Secretário de Estado Adjunto**

André Luiz Moreira dos Anjos

**Chefia de Gabinete**

João Márcio Silva de Pinho

**Assessora de Comunicação Social**

Virgínia Cornélio da Silva

**Subsecretaria de Políticas e Ações de Saúde**

Marcilio Dias Magalhães

**Subsecretaria de Regulação do Acesso a Serviços e Insumos de Saúde**

Juliana Ávila Teixeira

**Subsecretaria de Inovação e Logística em Saúde**

André de Andrade Ranieri

**Subsecretaria de Gestão Regional**

Darlan Venâncio Thomaz Pereira

**Subsecretaria de Vigilância em Saúde**

Janaina Passos

**Dirigentes das Regionais de Saúde**

Dhyeime Thauanne Pereira Marques

Maria Cândida Fiúza Costa Queiroz

Ioná Lisboa

**Equipe de Editores e Elaboração**

Adriana Barbosa Amaral

Márcia Azevedo Correa

Siderllany A. Vieira Mendes

Raire Viana Macedo

**Colaboradores**

Agna Soares S. Menezes, Thalyta Maria Vieira, Renata Ursine, Denilson Paranhos Costa, Flávia Rocha Teixeira Mota, Iolanda Santos Vieira.

## Apresentação

Este boletim tem como objetivo descrever os aspectos epidemiológicos e assistenciais relacionados aos casos de COVID-19, visando orientar as ações de vigilância, prevenção e controle na Macrorregião Norte. O Boletim Epidemiológico Especial da Macrorregião Norte é elaborado semanalmente pela equipe técnica do Núcleo de Vigilância Epidemiológica da Superintendência Regional de Saúde de Montes Claros-SRS/MOC constituída para este fim com apoio das Gerências Regionais de Saúde de Januária e Pirapora e ainda conta com colaboradores externos vinculados à Universidade Estadual de Montes/UNIMONTES. A metodologia utilizada em sua elaboração segue diretrizes propostas pela Secretaria Estadual de Saúde.

## 1. SITUAÇÃO DA COVID-19 NO MUNDO, BRASIL E MINAS GERAIS

Tabela 1 Número casos e óbitos confirmados nas últimas 24 horas, total de casos e de óbitos confirmados para COVID19 no Mundo, Brasil e Minas Gerais e Macro Norte.

	Mundo	Brasil	Minas Gerais	Macro Norte
Casos confirmados	448.313.293	29.138.362	3.250.989	185.417
Casos confirmados nos últimos 30 dias	51.755.279	2.361.742	343.993	<b>36.868</b>
Óbitos confirmados	6.011.482	652.829	59.999	2.615
Óbitos confirmados nos últimos 30 dias	266.450	19.019	2.049	<b>85</b>

FONTE: OMS. <https://covid19.who.int/>. CONASS. [conass.org.br/painelconasscovid19](http://painelconasscovid19.org.br/). BI SES/MG. <http://painel.saude.mg.gov.br/>. SIVEP Gripe. Acessados em 09/03/2022

Tabela 2 Comparativos entre os anos (casos, óbitos e taxas) Brasil, Minas Gerais e Macro Norte.

PERFIL EPIDEMIOLÓGICO - BRASIL					
2020		2021		2022	
Confirmados	Taxa de Prevalência	Confirmados	Taxa de Prevalência	Confirmados	Taxa de Prevalência
7.715.277	3.671,37	14.575.102	6.935,67	6.741.545	3.208,01
Óbitos	Taxa de mortalidade	Óbitos	Taxa de mortalidade	Óbitos	Taxa de mortalidade
195.725	93,14	423.380	201,47	32.822	15,62
	Taxa de Letalidade		Taxa de Letalidade		Taxa de Letalidade
	2,54%		2,90%		0,49%

## PERFIL EPIDEMIOLÓGICO - MINAS GERAIS

2020		2021		2022	
<b>Confirmados</b>	<b>Taxa de Prevalência</b>	<b>Confirmados</b>	<b>Taxa de Prevalência</b>	<b>Confirmados</b>	<b>Taxa de Prevalência</b>
<b>549.264</b>	<b>2.579,59</b>	<b>1.675.251</b>	<b>7.867,74</b>	<b>1.005.347</b>	<b>4.721,56</b>
<b>Óbitos</b>	<b>Taxa de mortalidade</b>	<b>Óbitos</b>	<b>Taxa de mortalidade</b>	<b>Óbitos</b>	<b>Taxa de mortalidade</b>
<b>12.023</b>	<b>56,47</b>	<b>44.636</b>	<b>209,63</b>	<b>3.216</b>	<b>15,10</b>
	<b>Taxa de Letalidade</b>		<b>Taxa de Letalidade</b>		<b>Taxa de Letalidade</b>
	<b>2,19%</b>		<b>2,66%</b>		<b>0,32%</b>

## PERFIL EPIDEMIOLÓGICO - NORTE DE MINAS

2020		2021		2022	
<b>Confirmados</b>	<b>Taxa de incidência</b>	<b>Confirmados</b>	<b>Taxa de incidência</b>	<b>Confirmados</b>	<b>Taxa de incidência</b>
<b>31.818</b>	<b>1.866,73</b>	<b>94.879</b>	<b>5.566,46</b>	<b>58.720</b>	<b>3.445,05</b>
<b>Óbitos</b>	<b>Taxa de mortalidade</b>	<b>Óbitos</b>	<b>Taxa de mortalidade</b>	<b>Óbitos</b>	<b>Taxa de mortalidade</b>
<b>579</b>	<b>33,97</b>	<b>1.926</b>	<b>113,00</b>	<b>100</b>	<b>5,87</b>
	<b>Taxa de Letalidade</b>		<b>Taxa de Letalidade</b>		<b>Taxa de Letalidade</b>
	<b>1,82%</b>		<b>2,03%</b>		<b>0,17%</b>

Observa-se que no ano de 2022 as taxas de mortalidade e letalidade sofreram enorme redução principalmente se comparada ao ano anterior em qualquer um dos territórios analisados. A taxa de incidência acompanhou esta tendência mesmo 2022 tendo sido cenário de uma nova onda agressiva do COVID 19, causada pela variante Omicron.

Este comparativo permite, mas não somente, avaliar o impacto da vacinação realizada nestes territórios, em que se considera um importante protetor principalmente no que diz respeito aos óbitos por COVID 19.

## 2. CENÁRIO DA MACRORREGIÃO NORTE

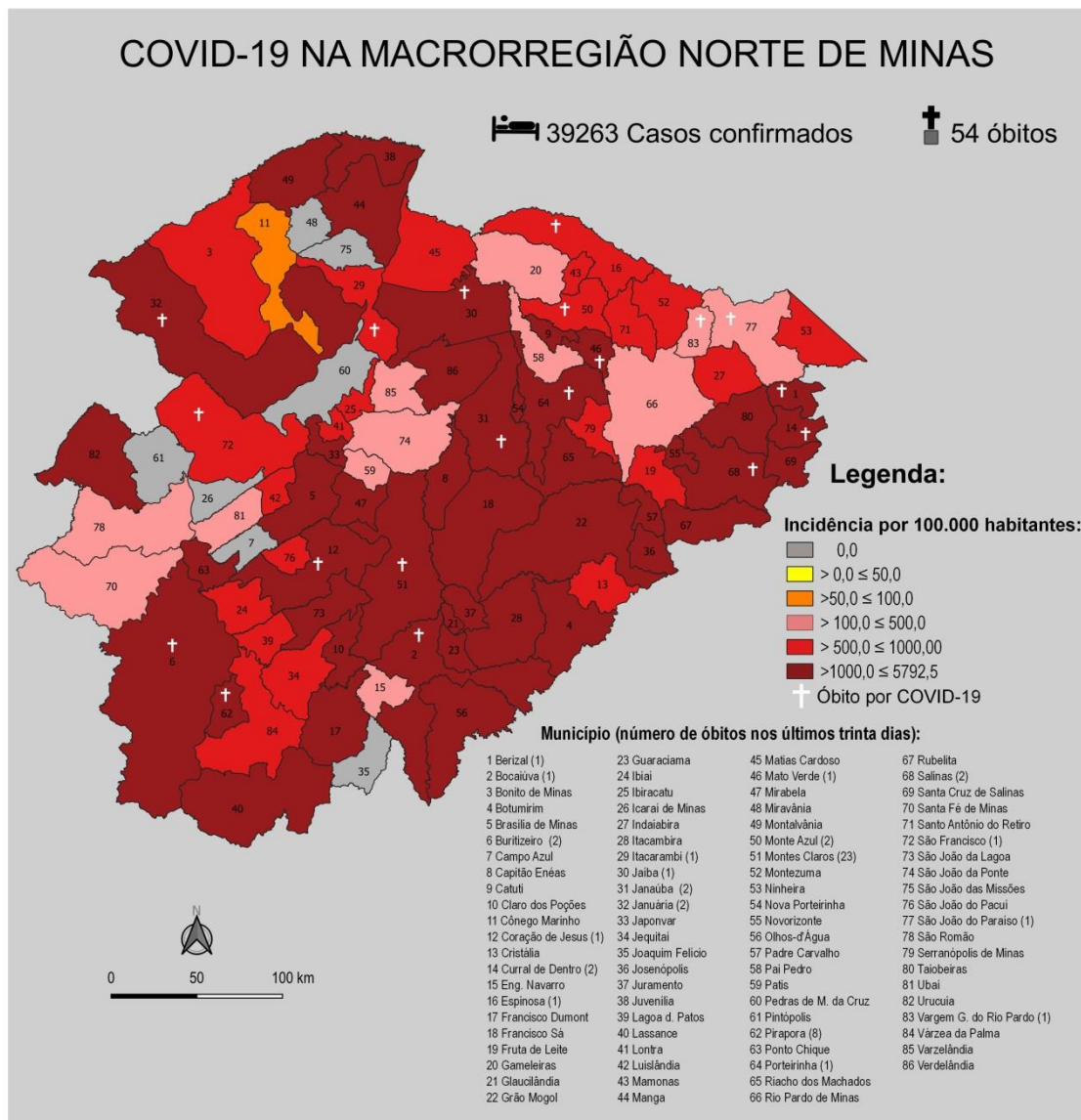
A Macrorregião Norte perfaz 185.417 casos totais confirmados e 2.615 óbitos por COVID19. Nos últimos 30 dias foram registrados 36.868 casos novos e ocorreu entrada de 85 óbitos. Vale ressaltar que os óbitos quando qualificados vão sendo inseridos nas respectivas semanas epidemiológicas de ocorrência. Percebe-se ainda um crescimento altamente acelerado no registro de casos confirmados na região nos últimos 30 dias.

**Figura 1 Distribuição de casos e óbitos por COVID-19 na Macrorregião Norte**



FONTE:BI SES/MG. <http://painel.saude.mg.gov.br/>. Acessado em 09/03/2022. SIVEP Gripe.

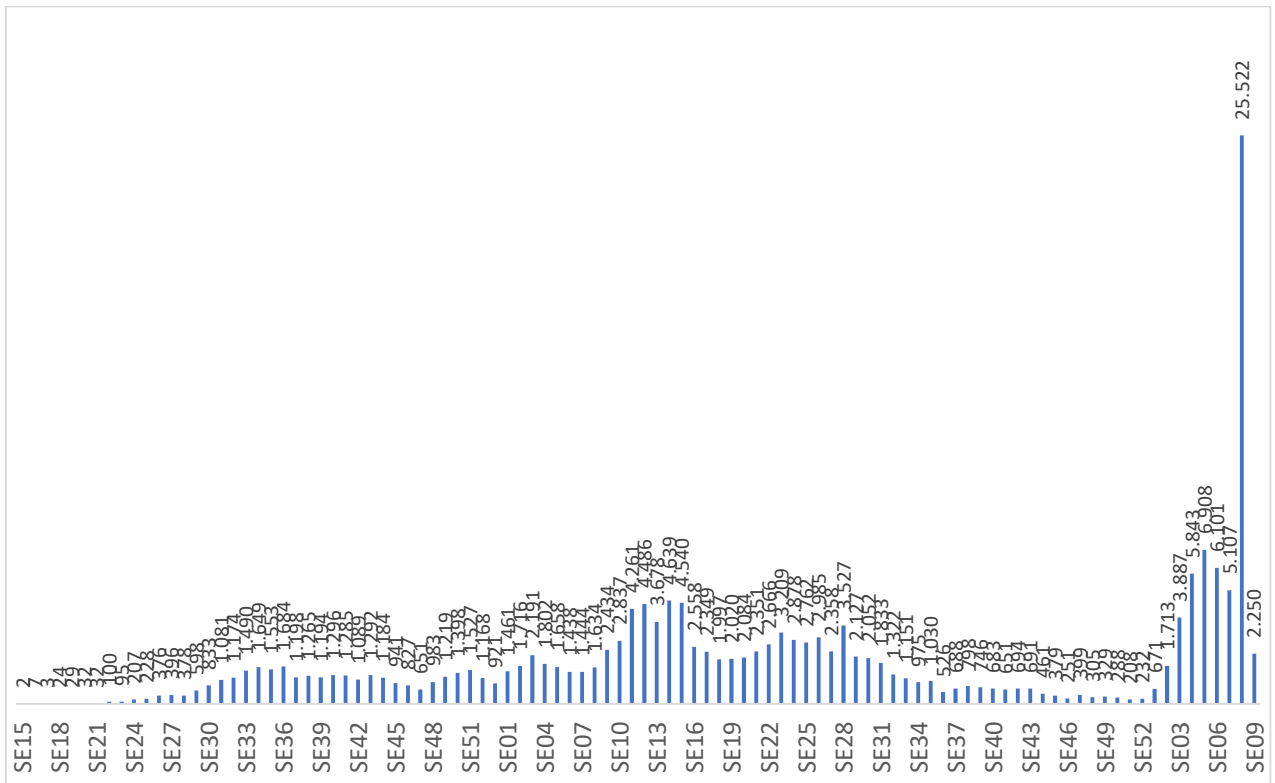
**Figura 3 Distribuição geográfica dos casos de COVID-19 por incidência nos últimos 30 dias, Macrorregião Norte, 2022**



**FONTE:** CSV Painel e Sivep Gripe.

Nos últimos 30 dias a reação apresentou incidências muito altas de COVID 19, alguns municípios já apresentam decréscimo de casos e alguns outros destacam por não terem apresentado casos no período, o que deve ser avaliado. O número de óbitos não acompanhou a tendência de casos, mas observa-se um número considerável de óbitos neste período que corresponde a 54 casos, dispersos em vários municípios.

### Gráfico 1 Distribuição de Casos Confirmados para COVID19 por Semana Epidemiológica na Macrorregião Norte.

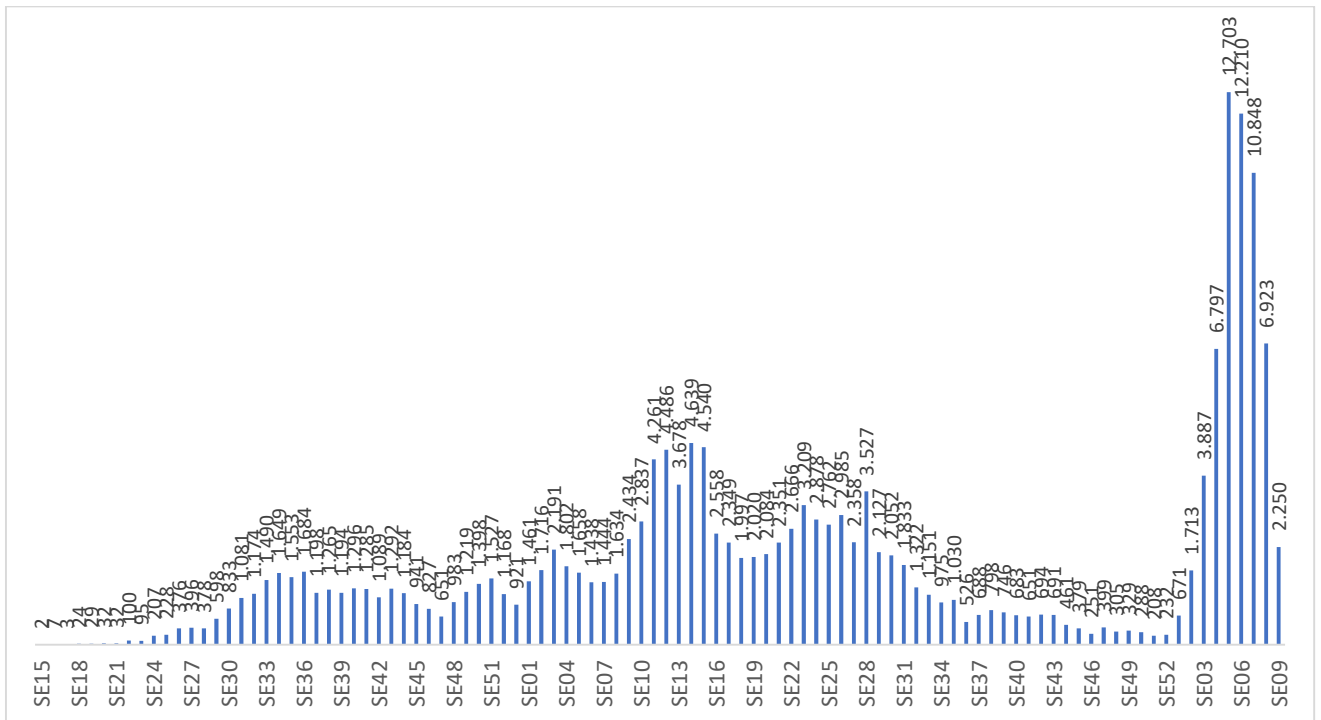


**Fonte:** CSV Painel. Acessado em 09/03/2022. Dados sujeitos a alterações.

O Gráfico acima mostra a distribuição dos casos confirmados nas semanas epidemiológicas desde o início da pandemia. É possível perceber que recentemente a região passou por uma nova onda de COVID 19, impactando sobremaneira no número de casos. No entanto, vale ressaltar que o aumento voluptuoso demonstrado na semana 08 corresponde a um *cluster* de casos ocorrido em município de grande porte (por isto o volume), ocorrido por irregularidade no e-mail cadastrado para informação dos casos, ocasionando o *cluster* mesmo com a informação sendo diariamente atualizada pelo município.

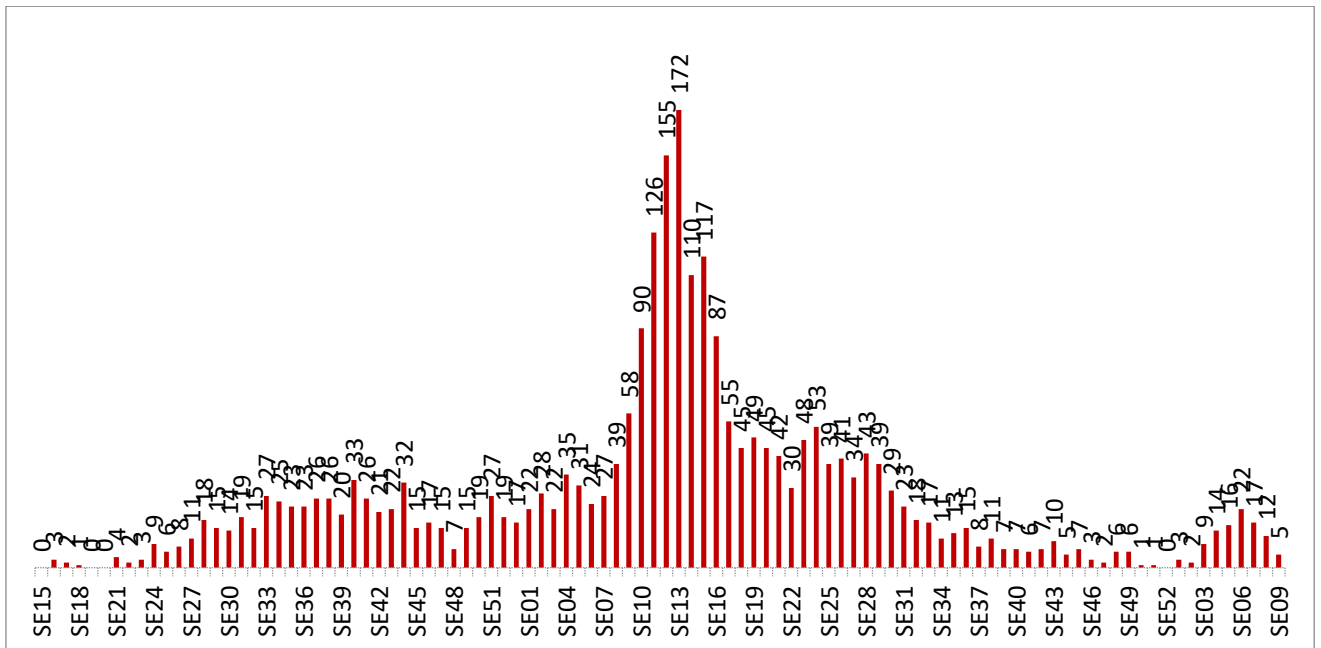
Adequações feitas e o fluxo de informações reestabelecido, restaram então as questões epidemiológicas, pois não era então possível observar o cenário real. Para tanto, foi realizada análise ajustada dos dados informados no e-mail não cadastrado, que segue abaixo.

### Gráfico 2 Distribuição AJUSTADA de Casos Confirmados para COVID19 por Semana Epidemiológica na Macrorregião Norte.



Fonte: CSV Painel. Acessado em 09/03/2022. Dados sujeitos a alterações.

### Gráfico 3 Distribuição de Óbitos Confirmados por COVID19 por Semana Epidemiológica na Macrorregião Norte.

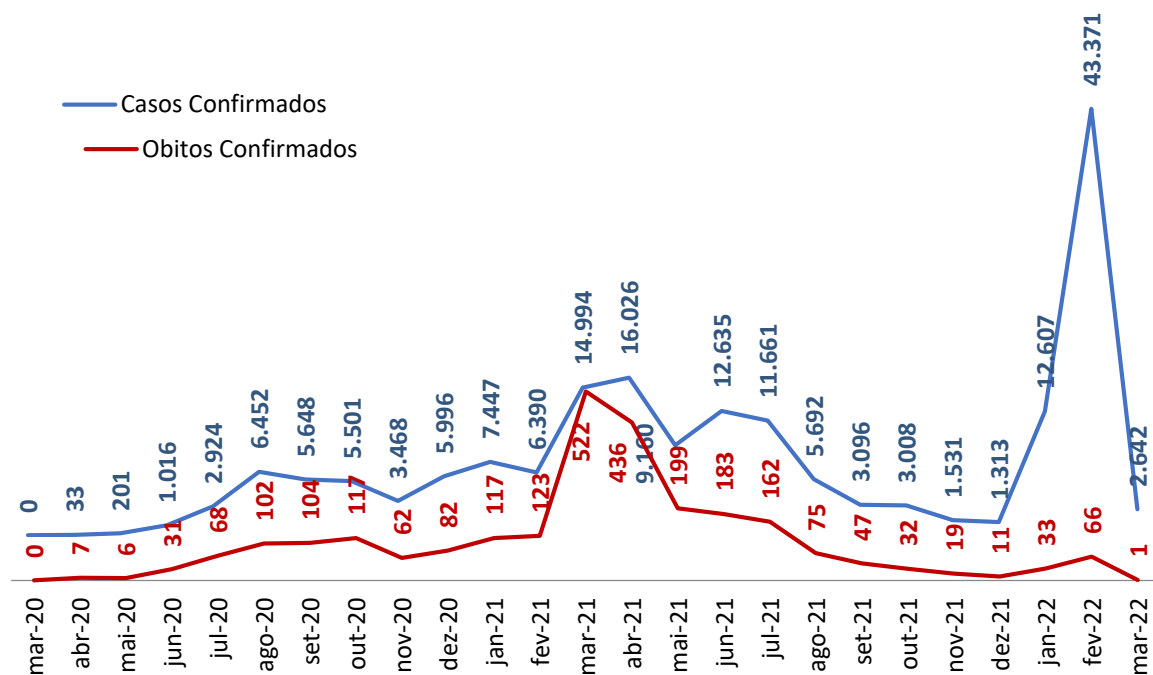


Fonte: SIVEP Gripe. Acessado em 09/03/2022. Dados sujeitos a alterações.



Para a última onda apresentada observa-se que ocorreu pico de óbitos de forma coerente ao aumento dos casos, porém de forma mais controlada. Esses dados ainda estão sujeitos a alterações.

**Gráfico 4 Evolução do número de notificações de casos e óbitos / mês, Macrorregião Norte, 2020/ 2022**

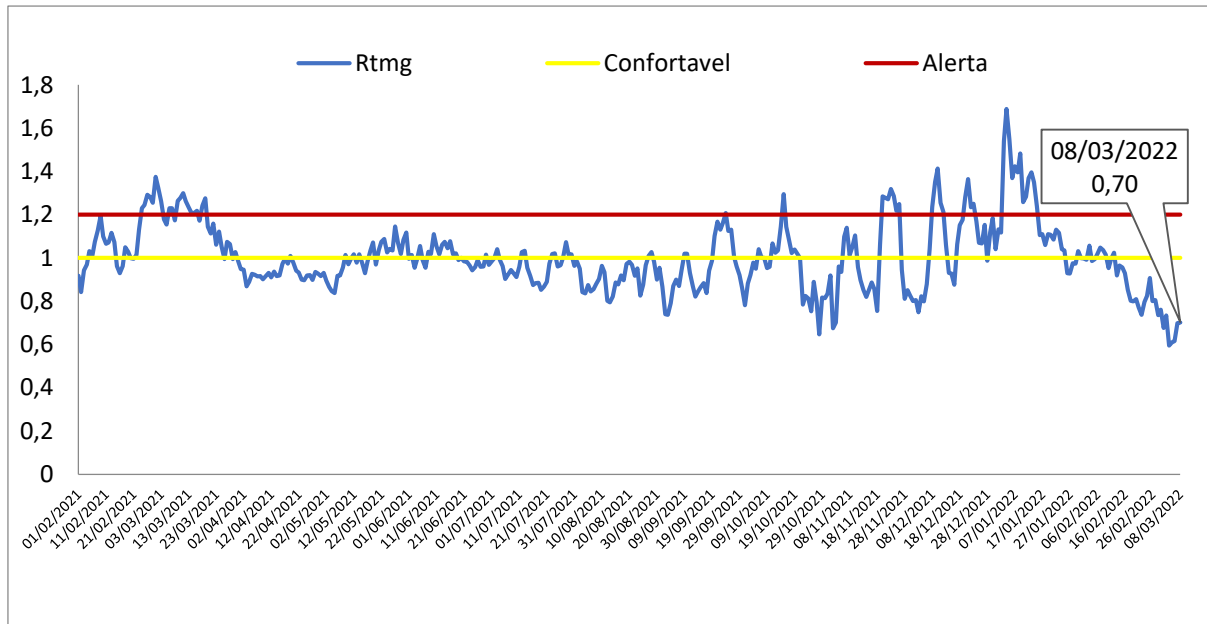


**FONTE:** SIVEP-Gripe e CSV Painel. Acessado em 09/03/2022.

O gráfico mostra a tendência dos casos confirmados e óbitos por COVID 19 ao longo do tempo, desde o início da pandemia. Os meses de janeiro e fevereiro apresentam um expressivo aumento. O mês de fevereiro apresentou um pico jamais visto. Para o mês de março observa-se uma tendência de queda, a se contar os primeiros 9 dias do mês.

### 2.1 Evolução do Rt (número de reprodução médio) na Macrorregião Norte

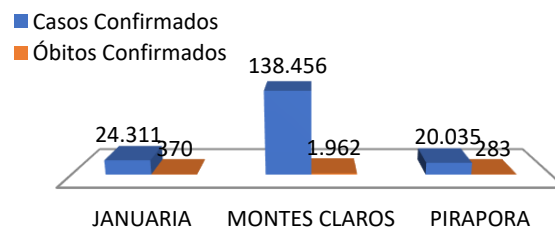
O Rt atual 0,70 apresenta “Situação confortável”, menor que o do período anterior.

**Gráfico 5- Evolução do Rt (número de reprodução médio) na Macrorregião Norte.**

FONTE: Relatório Minas Consciente 09/03/2022

## 2.2 Casos confirmados de COVID-19 por Unidade Regional de Saúde

A distribuição por Unidades Regionais de Saúde demonstra que 75,74 % dos casos confirmados estão na área de abrangência da Regional de Montes Claros, 13,3% na URS Januária e 10,96% na URS de Pirapora, num universo de 185.417 casos confirmados, incluindo os óbitos, conforme podemos observar no gráfico a seguir:

**Gráfico 6 Casos confirmados e óbitos por URS, Macrorregião Norte, 2022**

FONTE: SIVEP-Gripe e CSV Painel. coronavirus.saude.mg.gov.br/painel. Acessado 09/03/2022

Quanto aos óbitos, 75,03 % concentram-se na área de abrangência da Regional de Montes Claros, 14,15% dos óbitos totais se concentram na Regional de Januária e os outros 10,82% na Regional de Pirapora. Vale ressaltar que dentre as Regionais, a GRS Montes Claros tem a maior letalidade (1,41%).

## 2.2.1 Casos confirmados e óbitos de COVID-19 por microrregião

**Tabela 3 Casos confirmados, óbitos e taxas por Microrregião de Saúde, 2022.**

Microrregiões	População	N	Casos últimos 30 dias	Coefficiente incidência últimos 30 dias	Casos Por Milhão	N	Coefficiente de mortalidade	Letalidade
MONTES CLAROS	444.045	76.032	24.541	<b>5526,69</b>	<b>173.654</b>	<b>1.078</b>	<b>242,77</b>	1,42
JANAÚBA/MONTE AZUL	281.774	27.869	4.101	1455,42	100.474	<b>442</b>	<b>156,86</b>	1,59
PIRAPORA	148.972	20.318	1.568	1052,55	<b>138.288</b>	<b>283</b>	<b>189,97</b>	1,39
BRASÍLIA DE MINAS/S. FRANCISCO	238.158	12.094	1.688	708,77	51.588	192	80,62	<b>1,59</b>
TAIOBEIRAS	140.962	13.577	1.237	877,54	97.147	117	83,00	0,86
SALINAS	70.192	7.731	1.380	<b>1966,04</b>	<b>111.323</b>	83	118,25	1,07
MANGA	58.087	5.006	512	881,44	87.059	51	87,80	1,02
FRANCISCO SÁ	75.501	6.312	1.210	1602,63	84.900	98	129,80	1,55
JANUÁRIA	118.177	7.581	1.270	1074,66	65.224	127	107,47	<b>1,68</b>
BOCAIÚVA	79.936	6.088	975	1219,73	77.424	101	126,35	<b>1,66</b>
CORAÇÃO DE JESUS	48.671	2.809	781	<b>1604,65</b>	58.598	43	88,35	1,53
NORTE	1.704.475	185.417	39.263	2303,52	110.317	2.615	153,42	1,41

**FONTE:** SIVEP-Gripe, CSV Painel e Pop. Fundação João Pinheiro. Acessado em 09/03/2022.

As microrregiões com maior número absoluto de casos são Montes Claros e Janaúba/Monte Azul. No entanto, a incidência nos últimos 30 dias apresenta-se maior nas microrregiões de Montes Claros 5526,69/100.000 habitantes e Salinas 1966,04/100.000 habitantes.

A região de Montes Claros detém a maior taxa de mortalidade por COVID-19, seguido de Pirapora e Janaúba/Monte Azul. As microrregiões de Bocaiúva e Januária têm as maiores taxas de letalidade.

## 2.2.2 Casos confirmados de COVID-19 por município de residência

A tabela a seguir foi organizada de forma a agrupar os municípios por microrregião de saúde observando-se o número total de casos confirmados de forma a identificar os municípios mais afetados em cada microrregião.

**Tabela 4- Casos e Óbitos Confirmados por Microrregião e Município de Residência, Macrorregião Norte, 2022.**

Microrregião	Município de residência	População	Casos confirmados				Óbitos confirmados			
			CASOS TOTAIS	CASOS	CASOS últimos 30 dias	COEFICIENTE DE INCIDENCIA	ÓBITOS	ÓBITOS últimos 30	COEFICIENTE DE MORTAL	LETALIDADE

Nº 01 Semana Epidemiológica 10

Data da atualização: 09/03/2022

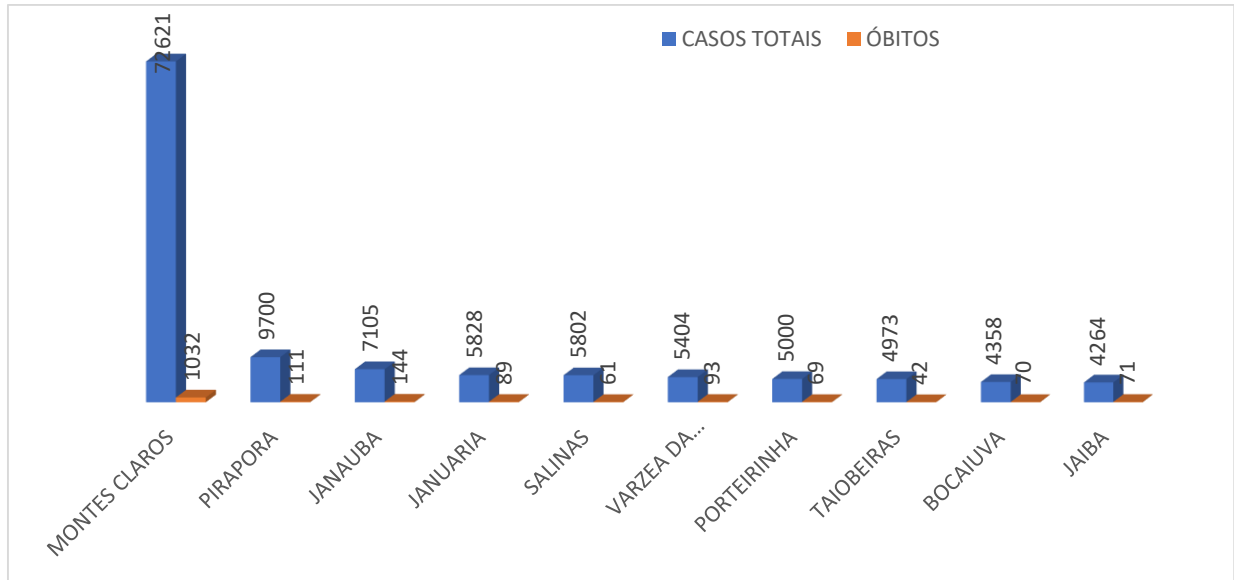
						últimos 30 dias	dias*	IDADE		
<b>Bocaiúva</b>	BOCAIUVA	51148	4358	4288	690	1349,03	70	1	136,86	1,61
	ENGENHEIRO NAVARRO	7477	341	332	35	468,10	9	0	120,37	2,64
	FRANCISCO DUMONT	5309	360	354	103	1940,10	6	0	113,02	1,67
	GUARACIAMA	5022	342	336	72	1433,69	6	0	119,47	1,75
	JOAQUIM FELICIO	4779	388	384	0	0,00	4	0	83,70	1,03
	OLHOS-D'AGUA	6201	299	293	75	1209,48	6	0	96,76	2,01
<b>Brasília de Minas/S. Francisco</b>	BRASILIA DE MINAS	32663	2164	2154	604	1849,19	10	0	30,62	0,46
	CAMPO AZUL	3890	210	210	0	0,00	0	0	0,00	0,00
	IBIRACATU	6117	275	272	32	523,13	3	0	49,04	1,09
	ICARAI DE MINAS	12208	444	439	0	0,00	5	0	40,96	1,13
	JAPONVAR	8734	605	599	122	1396,84	6	0	68,70	0,99
	LONTRA	9228	823	813	75	812,74	10	0	108,37	1,22
	LUISLANDIA	6762	332	330	42	621,12	2	0	29,58	0,60
	PATIS	6081	460	460	30	493,34	0	0	0,00	0,00
	PINTOPOLIS	7649	256	251	0	0,00	5	0	65,37	1,95
	SAO FRANCISCO	57379	2669	2591	374	651,81	78	1	135,94	2,92
	SAO JOAO DA PONTE	25566	654	630	47	183,84	24	0	93,87	3,67
	SAO ROMAO	12557	605	598	60	477,82	7	0	55,75	1,16
	UBAI	12458	758	757	14	112,38	1	0	8,03	0,13
	URUCUIA	17171	957	950	267	1554,95	7	0	40,77	0,73
	VARZELANDIA	19695	882	848	21	106,63	34	0	172,63	3,85
	<b>Coração De Jesus</b>	CORACAO DE JESUS	27327	1507	1484	526	1924,84	23	1	84,17
JEQUITAI		7696	464	454	69	896,57	10	0	129,94	2,16
LAGOA DOS PATOS		4219	228	226	29	687,37	2	0	47,40	0,88
SAO JOAO DA LAGOA		4932	498	493	118	2392,54	5	0	101,38	1,00
SAO JOAO DO PACUI		4497	112	109	39	867,24	3	0	66,71	2,68
<b>Francisco Sá</b>	BOTUMIRIM	6450	657	653	223	3457,36	4	0	62,02	0,61
	CAPITAO ENEAS	15303	2043	2018	394	2574,66	25	0	163,37	1,22
	CRISTALIA	6085	485	482	38	624,49	3	0	49,30	0,62
	FRANCISCO SA	26764	1392	1342	279	1042,45	50	0	186,82	3,59
	GRAO MOGOL	15944	1133	1120	171	1072,50	13	0	81,54	1,15
	JOSENOPOLIS	4955	602	599	105	2119,07	3	0	60,54	0,50
<b>Janaúba/Monte Azul</b>	CATUTI	5088	423	419	104	2044,03	4	0	78,62	0,95
	ESPINOSA	32100	2767	2721	257	800,62	46	1	143,30	1,66
	GAMELEIRAS	5189	372	367	9	173,44	5	0	96,36	1,34
	JAIBA	38474	4264	4193	669	1738,84	71	1	184,54	1,67
	JANAUBA	72961	7105	6961	849	1163,64	144	2	197,37	2,03
	MAMONAS	6576	606	599	50	760,34	7	0	106,45	1,16
	MATIAS CARDOSO	10927	537	525	109	997,53	12	0	109,82	2,23
	MATO VERDE	12714	1729	1712	329	2587,70	17	1	133,71	0,98
	MONTE AZUL	21302	2220	2184	199	934,18	36	2	169,00	1,62
	NOVA PORTEIRINHA	7646	790	781	125	1634,84	9	0	117,71	1,14
	PAI PEDRO	6217	186	183	8	128,68	3	0	48,25	1,61
	PORTEIRINHA	38541	5000	4931	1041	2701,02	69	1	179,03	1,38
	RIACHO DOS MACHADOS	9667	897	889	223	2306,82	8	0	82,76	0,89
	SERRANOPOLIS DE MINAS	4849	289	287	27	556,82	2	0	41,25	0,69
VERDELANDIA	9523	684	675	102	1071,09	9	0	94,51	1,32	

Januária	BONITO DE MINAS	11498	379	376	88	765,35	3	0	26,09	0,79	
	CONEGO MARINHO	7719	193	191	7	90,69	2	0	25,91	1,04	
	ITACARAMBI	18446	987	968	117	634,28	19	1	103,00	1,93	
	JANUARIA	68741	5828	5739	1058	1539,11	89	2	129,47	1,53	
Manga	PEDRAS DE MARIA DA CRUZ	11773	194	180	0	0,00	14	0	118,92	7,22	
	JUVENILIA	5845	728	722	91	1556,89	6	0	102,65	0,82	
	MANGA	18816	1838	1820	265	1408,38	18	0	95,66	0,98	
	MIRAVANIA	4976	10	8	0	0,00	2	0	40,19	0	
Montes Claros	MONTALVANIA	15205	1916	1898	156	1025,98	18	0	118,38	0,94	
	SAO JOAO DAS MISSOES	13245	514	507	0	0,00	7	0	52,85	1,36	
	CLARO DOS POCOES	7707	900	889	208	2698,85	11	0	142,73	1,22	
	GLAUCILANDIA	3210	305	298	101	3146,42	7	0	218,07	2,30	
Pirapora	ITACAMBIRA	5486	413	410	131	2387,90	3	0	54,68	0,73	
	JURAMENTO	4347	286	283	58	1334,25	3	0	69,01	1,05	
	MIRABELA	13681	1507	1485	316	2309,77	22	0	160,81	1,46	
	MONTES CLAROS	409614	72621	71589	23727	5792,53	1032	23	251,94	1,42	
Salinas	BURITIZEIRO	28367	2691	2648	288	1015,26	43	2	151,58	1,60	
	IBIAI	8422	796	785	78	926,15	11	0	130,61	1,38	
	LASSANCE	6641	909	901	129	1942,48	8	0	120,46	0,88	
	PIRAPORA	57474	9700	9589	669	1164,00	111	8	193,13	1,14	
Taiobeiras	PONTO CHIQUE	4279	509	495	49	1145,13	14	0	327,18	2,75	
	SANTA FE DE MINAS	3937	309	306	6	152,40	3	0	76,20	0,97	
	VARZEA DA PALMA	39852	5404	5311	349	875,74	93	0	233,36	1,72	
	FRUTA DE LEITE	5727	251	248	38	663,52	3	0	52,38	1,20	
Norte	NOVORIZONTE	5397	436	431	94	1741,71	5	0	92,64	1,15	
	PADRE CARVALHO	6495	425	417	81	1247,11	8	0	123,17	1,88	
	RUBELITA	6461	527	524	204	3157,41	3	0	46,43	0,57	
	SALINAS	41880	5802	5741	918	2191,98	61	2	145,65	1,05	
Norte	SANTA CRUZ DE SALINAS	4232	290	287	45	1063,33	3	0	70,89	1,03	
	BERIZAL	4804	331	328	61	1269,78	3	1	62,45	0,91	
	CURRAL DE DENTRO	7867	952	936	169	2148,21	16	2	203,38	1,68	
	INDAIABIRA	7418	496	495	44	593,15	1	0	13,48	0,20	
Norte	MONTEZUMA	8399	731	726	71	845,34	5	0	59,53	0,68	
	NINHEIRA	10489	757	748	84	800,84	9	0	85,80	1,19	
	RIO PARDO DE MINAS	31295	1663	1653	136	434,57	10	0	31,95	0,60	
	SANTO ANTONIO DO RETIRO	7287	528	527	40	548,92	1	0	13,72	0,19	
Norte	SAO JOAO DO PARAISO	23937	2470	2447	109	455,36	23	1	96,09	0,93	
	TAIOBEIRAS	34436	4973	4931	501	1454,87	42	0	121,97	0,84	
	VARGEM GRANDE DO RIO PARDO	5030	676	669	22	437,38	7	1	139,17	1,04	
			1704475	185417	18280	2	39263	2303,52	2615	54	153,42

FONTE: CSV Painel, Sivep Gripe e Pop. Fundação João Pinheiro. Acessado em 09/03/2022.

O número de óbitos dos últimos 30 dias corresponde ao número total de óbitos registrados e já qualificados no período. É importante reiterar que à medida que os óbitos vão sendo qualificados serão inseridos em suas respectivas semanas de ocorrência.

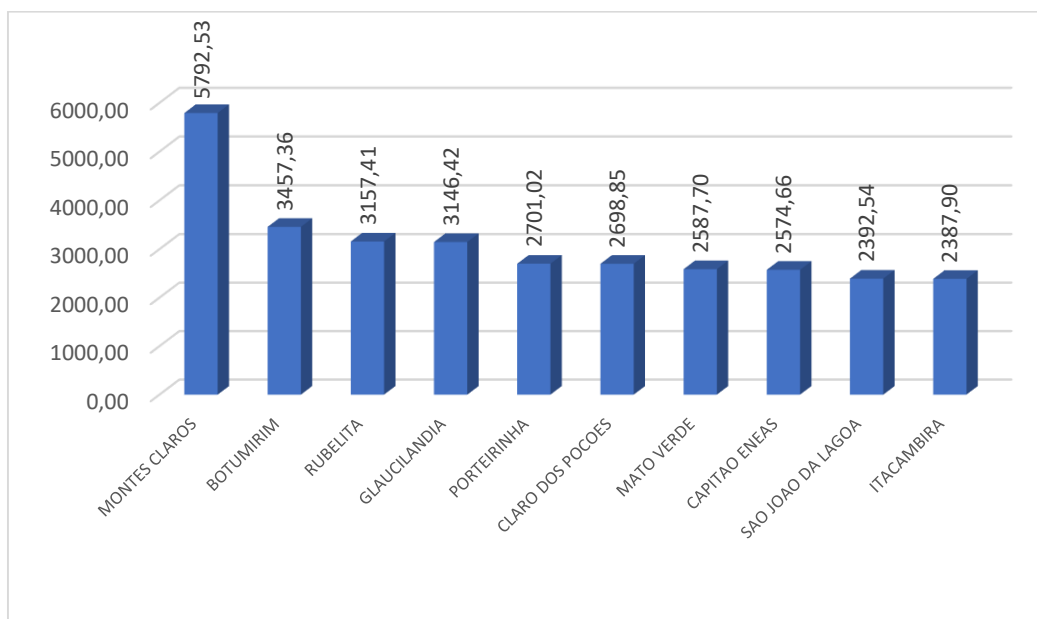
**Gráfico 7 Ranking dos 10 municípios com maior número de casos confirmados totais por COVID19 na Macrorregião Norte, 2022.**



**FONTE:** SIVEP-Gripe/CSV Painel. Disponível [coronavirus.saude.mg.gov.br/painel](https://coronavirus.saude.mg.gov.br/painel). Em 09/03/2022.

O gráfico acima mostra os 10 municípios com maior número de casos confirmados da macrorregião. Estes concentram 125055 (67,4%) casos confirmados totais e 1.782 óbitos que corresponde a 68,10 % da macrorregião.

**Gráfico 8 Ranking dos municípios com maior incidência de COVID19 na Macrorregião Norte, 2022.**



**FONTE:** CSV Painel. Disponível em [coronavirus.saude.mg.gov.br/painel](https://coronavirus.saude.mg.gov.br/painel). Acessado em 09/03/2022.

No gráfico acima estão os municípios com as maiores incidências do Norte de Minas na última semana. No entanto, enfatiza-se que a não periodicidade de preenchimento do painel referente aos casos confirmados podem prejudicar esta avaliação. **É de relevância epidemiológica que os municípios sigam a rotina diária de informação dos casos no painel.** Existe possibilidade de cluster, especialmente nos 6 primeiros municípios do gráfico acima, isso deve ser analisado caso a caso e tomadas as providencias necessárias.

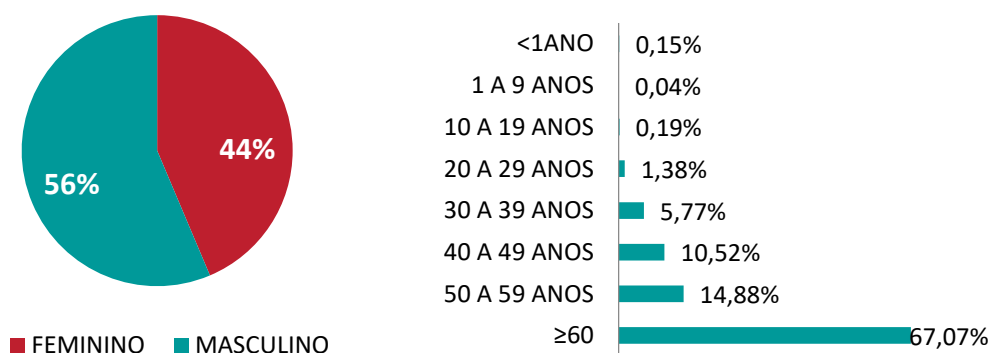
Ressalta-se que 31 municípios apresentaram coeficiente de incidência maior que 100 casos por 100 mil habitantes. Por outro lado, ressalta-se que 16 municípios não apresentaram nenhum caso confirmado nos últimos 30 dias o que também deve ser considerado para análise e intervenção.

### **3.PERFIL EPIDEMIOLÓGICO DOS CASOS E ÓBITOS DE COVID-19**

#### **3.1 Distribuição de óbitos por COVID-19 por sexo, faixa etária e raça/cor**

A caracterização dos óbitos por COVID na macrorregião Norte de acordo com a nova metodologia instituída pela SES, que utiliza exclusivamente a base de dados preconizada pelo Governo Federal (SIVEP-Gripe), onde são incluídos todos os óbitos que atende os seguintes critérios: evolução, classificação final Covid e critérios de encerramento.

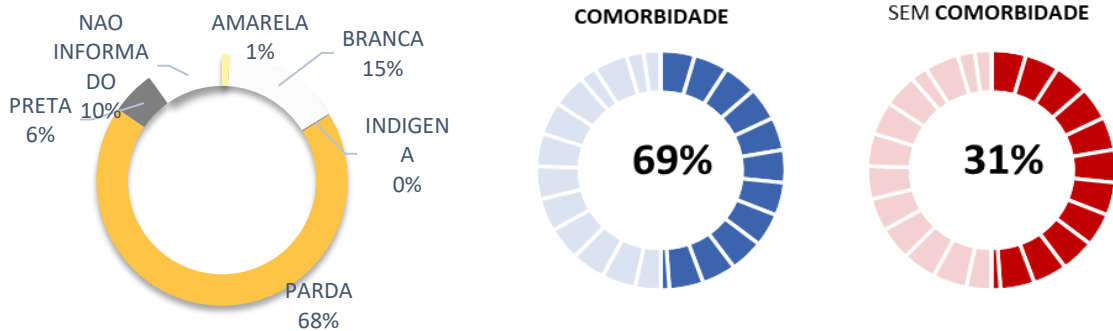
**Gráfico 8- Óbitos Confirmados por sexo por faixa etária**



**FONTE:** Sistema de Informação de Vigilância Epidemiológica da Gripe Acessado em 09/03/2022.

Observa-se a predominância dos óbitos no sexo masculino (56%), em pardos (68%), na faixa etária > de 60anos (67%) e 69% dos óbitos com comorbidade.

#### Gráfico 9- Óbitos Confirmados por raça e cor e comorbidade



**FONTE:** Sistema de Informação de Vigilância Epidemiológica da Gripe. Acessado em 09/03/2022.

## 4 SURTOS

A Macrorregião Norte apresentou até o dia 09 de março de 2022 um registro de 204 surtos confirmados na região, aos quais a maior ocorrência deles foi em estabelecimentos de saúde (56). No total de surtos ocorridos foram registrados 3.488 casos confirmados para Covid19 conforme figura abaixo.

### Distribuição dos surtos associados ao COVID-19 por município de residência e tipo de estabelecimento de ocorrência

#### Figura 4 Ocorrência de Surtos por Município na Macrorregião Norte



Macro	Surtos	Casos Confirmados	Número de expostos	SRAG	Óbitos
<b>☐ NORTE</b>	<b>204</b>	<b>3.488</b>	<b>10.396</b>	<b>67</b>	<b>26</b>
<b>☐ MONTES CLAROS</b>	<b>103</b>	<b>2.034</b>	<b>8.838</b>	<b>45</b>	<b>24</b>
MONTES CLAROS	53	1.061	5.601	24	14
TAIOBEIRAS	11	207	220	3	2
JANAUBA	8	99	403	8	3
FRANCISCO SA	5	125	120	1	0
BOCAIUVA	3	83	659	0	0
CAPITAO ENEAS	2	52	695	4	1
FRANCISCO DUMONT	2	8	4	0	0
GRAO MOGOL	2	46	15	0	0
JAIBA	2	27	62	0	0
JOAQUIM FELICIO	2	17	35	0	0
MIRABELA	2	18	46	1	0
VERDELANDIA	2	15	52	1	0
BOTUMIRIM	1	41	30	0	0
ESPINOSA	1	35	123	1	0
GUARACIAMA	1	9	150	0	0
JOSENOPOLIS	1	11	63	0	0
LAGOA DOS PATOS	1	9	27	0	0
MONTE AZUL	1	9	108	0	0
NOVORIZONTE	1	41	250	0	0
PORTEIRINHA	1	43	43	1	4
SALINAS	1	78	132	1	0
<b>☐ PIRAPORA</b>	<b>51</b>	<b>560</b>	<b>1.210</b>	<b>14</b>	<b>2</b>
PIRAPORA	27	339	767	1	0
BURITIZEIRO	11	70	89	0	0
VARZEA DA PALMA	10	122	286	8	0
LASSANCE	3	29	68	5	2
<b>☐ JANUÁRIA</b>	<b>50</b>	<b>894</b>	<b>348</b>	<b>8</b>	<b>0</b>
JANUARIA	16	156	94	3	0
SAO JOAO DA PONTE	9	27			
VARZELANDIA	9	39	37	0	0
BRASILIA DE MINAS	6	527		0	0
MANGA	5	61	193	2	0
LUISLANDIA	2	26	24	3	0
SAO FRANCISCO	2	52			
ICARAI DE MINAS	1	6			
<b>Total</b>	<b>204</b>	<b>3.488</b>	<b>10.396</b>	<b>67</b>	<b>26</b>

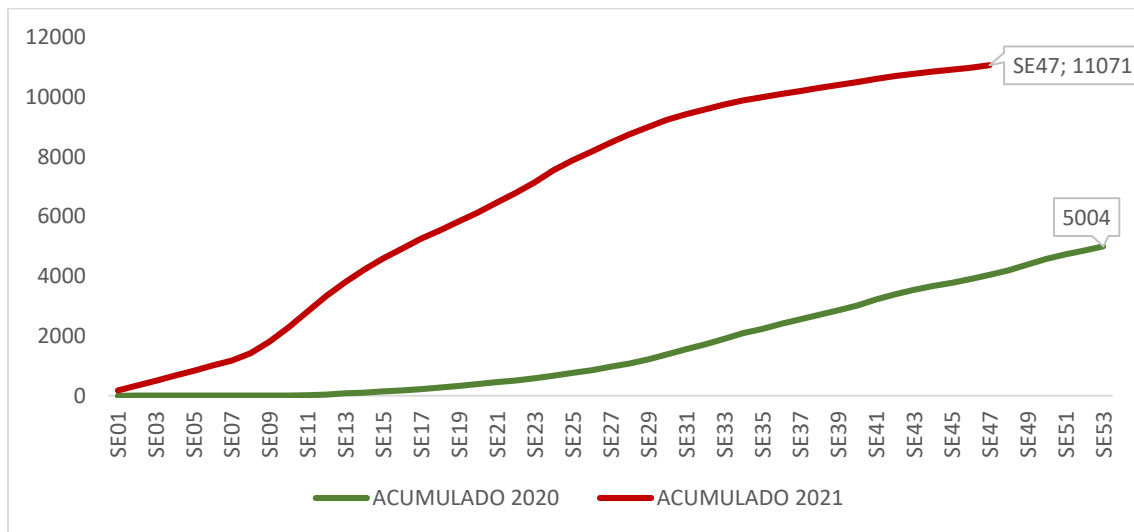
Fonte: BI SES/MG. Disponível em <http://painel.saude.mg.gov.br/>. Acessado em 09/03/2022

## 5. SINDROME RESPIRATÓRIA AGUDA GRAVE

### a. Comparação de casos acumulados em 2021 e 2022

O gráfico abaixo demonstra o número acumulado de casos de SRAG em 2021 (linha verde) e 2022 (linha vermelha) por semana epidemiológica. Nota-se estabilidade na curva do SRAG nas últimas semanas.

### Gráfico 10 – Comparação de casos acumulados de SRAG em 2020 e 2021 da Macrorregião Norte



**FONTE:** Sistema de Informação de Vigilância Epidemiológica da Gripe. Acessado em 09/03/2022

## 6 SITUAÇÃO ASSISTENCIAL

### 6.1 Distribuição de leitos nos municípios e leitos exclusivos para COVID-19

#### Leitos de UTI.

Os leitos de UTI adulto tipo II existentes e disponíveis para internações de pacientes em estado crítico na Macrorregião Norte são 225 leitos sendo 6 leitos de exclusivos para queimados, destes total de leitos 210 encontram-se ativos e apresentando produção.

Observando a situação geral das macrorregiões do estado de Minas Gerais, a Macrorregião Norte possui a 10ª posição entre as 14 Macrorregiões do Estado em proporção de ocupação dos leitos de UTI apresentando 47,62% de ocupação geral e uma ocupação de 5,24% com diagnóstico relacionado à COVID.

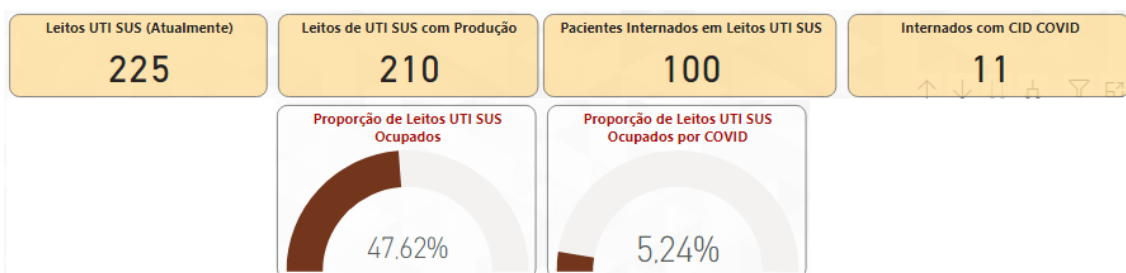
#### Figura 5 Ocupação de Leitos de UTI por Macrorregião de Saúde

MACRORREGIÃO	% LEITOS UTI OCUPADOS	% OCUPADA POR COVID
CENTRO	74,37%	7,89%
TRIÂNGULO DO SUL	71,43%	19,78%
TRIÂNGULO DO NORTE	65,90%	8,76%
JEQUITINHONHA	64,29%	4,29%
CENTRO SUL	56,73%	8,77%
SUDESTE	52,34%	7,57%
OESTE	50,57%	12,26%
SUL	48,70%	11,64%
NORTE	47,62%	5,24%
LESTE	45,83%	9,72%
LESTE DO SUL	42,58%	9,68%
VALE DO AÇO	41,41%	11,62%
NOROESTE	40,74%	6,17%
NORDESTE	37,88%	7,58%
<b>Total</b>	<b>57,68%</b>	<b>9,23%</b>

**FONTE:** BI/SES. Disponível em <http://painel.saude.mg.gov.br/>. Acessado em 09/03/2022

Até o momento do fechamento das informações ocorrido em 09/03/2022 havia 100 pacientes internados em leitos de UTI na macrorregião Norte, 11 destes pacientes com diagnósticos relacionados à COVID-19, demonstrando uma grande redução nas internações que necessitam de internação nesta tipologia de leito relacionado a complicações à COVID-19. Observando uma ocupação de 47,62% em leitos de totais de UTI SUS, no momento demonstrando uma situação confortável quanto à necessidade de leitos de UTI.

**Figura 6 Ocupação de Leitos de UTI na Macrorregião Norte**



**FONTE:**BI/SES. Disponível em <http://painel.saude.mg.gov.br/>. Acessado em 09/03/2022

Analisando por Microrregiões da Macrorregião Norte, podemos observar valores entre 100,00% e 0,00% de ocupação geral, tendo a maior porcentagem de leitos ocupados a Microrregião de Brasília de Minas/São Francisco que apresenta um total de 10 Leitos de

UTI, tendo uma ocupação de 100,00%, sendo que 30% destes leitos estavam ocupados com pacientes com CID COVID.

**Figura 7 Ocupação de Leitos de UTI por Microrregião de Saúde**

MACRORREGIÃO	% LEITOS UTI OCUPADOS	% OCUPADA POR COVID
<b>NORTE</b>	<b>47,62%</b>	<b>5,24%</b>
Brasília de Minas/S. Francisco	100,00%	30,00%
MONTES CLAROS	52,94%	4,20%
TAIOBEIRAS	50,00%	10,00%
PIRAPORA	47,62%	0,00%
JANAÚBA/MONTE AZUL	17,50%	2,50%
SALINAS	NaN	NaN
<b>Total</b>	<b>47,62%</b>	<b>5,24%</b>

**FONTE:** BI/SES. Disponível em <http://painel.saude.mg.gov.br/>. Acessado em 09/03/2022

### Leitos de Enfermaria

O quantitativo de leitos clínicos de enfermaria na Macrorregião Norte cadastrados no SUS é 1.383 e 1.303 ativos. Em relação à ocupação desses leitos, a macrorregião ocupa o 7º lugar no estado com 79,05% de ocupação geral e também a 12ª posição em ocupação por pacientes COVID-19 com 2,38%.

**Figura 8 - Ocupação de Leitos Clínicos por Macrorregião de Saúde**

MACRORREGIÃO	PROPORÇÃO OCUPADA LEITOS ENFERMARIA	PROPORÇÃO OCUPADA POR COVID
CENTRO	112,58%	9,76%
TRIÂNGULO DO NORTE	107,56%	3,27%
LESTE	105,13%	7,96%
VALE DO AÇO	97,89%	6,32%
TRIÂNGULO DO SUL	90,34%	2,83%
NOROESTE	84,03%	3,36%
NORTE	79,05%	2,38%
OESTE	76,04%	5,48%
NORDESTE	71,63%	3,14%
JEQUITINHONHA	60,39%	1,71%
LESTE DO SUL	59,28%	3,62%
SUL	55,44%	3,15%
CENTRO SUL	54,48%	2,71%
SUDESTE	53,28%	2,14%
<b>Total</b>	<b>84,40%</b>	<b>5,31%</b>



FONTE:BI/SES. Disponível em <http://painel.saude.mg.gov.br/>. Acessado em 09/03/2022

Analisando o total de leitos clínicos na macrorregião Norte, observa-se uma ocupação de 79,05%. Dos 1.030 pacientes internados 31 foram por CID COVID, o que nos deixa em uma situação confortável para internações por COVID, entretanto, em estado de observação quanto à disponibilidade de leitos de Enfermaria.

**Figura 9 Ocupação de Leitos de Enfermaria na Macrorregião Norte**



FONTE: BI/SES. Disponível em <http://painel.saude.mg.gov.br/>. Acessado em 09/03/2022

Quando verificamos esta ocupação por microrregião dentro da macrorregião Norte, observa-se que a microrregião de Montes Claros com ocupação de 109,15%, sendo 2,68% por COVID, seguida da microrregião de Salinas com a taxa de 97,78% sendo que 2,22% por COVID, logo em seguida temos a microrregião de Brasília de Minas/São Francisco com taxa de ocupação com 77,85% sendo 1,27% Por COVID.

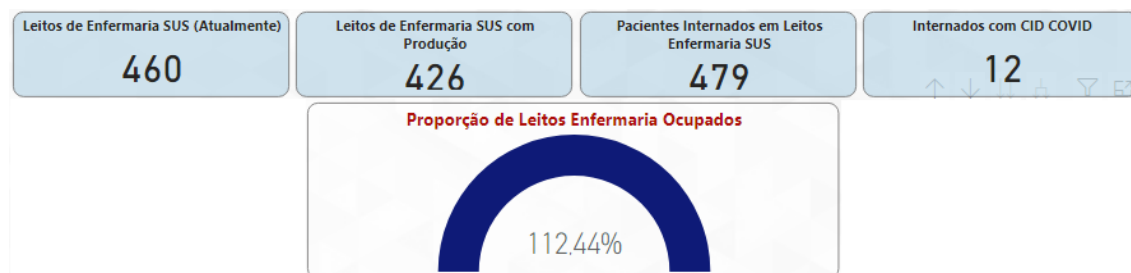
**Figura 10 – Ocupação de Leitos Clínicos por Microrregião de Saúde**

MACRORREGIÃO	PROPORÇÃO OCUPADA LEITOS ENFERMARIA	PROPORÇÃO OCUPADA POR COVID
<b>NORTE</b>	<b>79,05%</b>	<b>2,38%</b>
MONTE CLAROS	109,15%	2,68%
SALINAS	97,78%	2,22%
Brasília de Minas/S. Francisco	77,85%	1,27%
FRANCISCO SÁ	74,60%	9,52%
PIRAPORA	72,27%	0,00%
JANUÁRIA	57,45%	2,13%
BOCAIÚVA	57,14%	2,38%
CORAÇÃO DE JESUS	56,00%	4,00%
JANAÚBA/MONTE AZUL	55,03%	2,65%
TAIOBEIRAS	44,44%	0,00%
MANGA	37,50%	6,25%
<b>Total</b>	<b>79,05%</b>	<b>2,38%</b>

FONTE: BI/SES. Disponível em <http://painel.saude.mg.gov.br/>. Acessado em 09/03/2022

Quando analisamos o município de Montes Claros polo da Macrorregião Norte, observamos que o município conta com 460 leitos de enfermaria, 426 com produção e destes 479 ocupados mostrando uma proporção de ocupação de 112,44%, sendo 12 internados por diagnósticos relacionados ao COVID-19. Podemos verificar uma grande redução nas internações por COVID, mas a taxa de internações em leitos de enfermaria continua em situação crítica visto que estes leitos são utilizados para outras enfermidades e não somente COVID.

**Figura 11 – Ocupação de Leitos Clínicos no município de Montes Claros**



FONTE: BI/SES. Disponível em <http://painel.saude.mg.gov.br/>. Acessado em 09/03/2022.

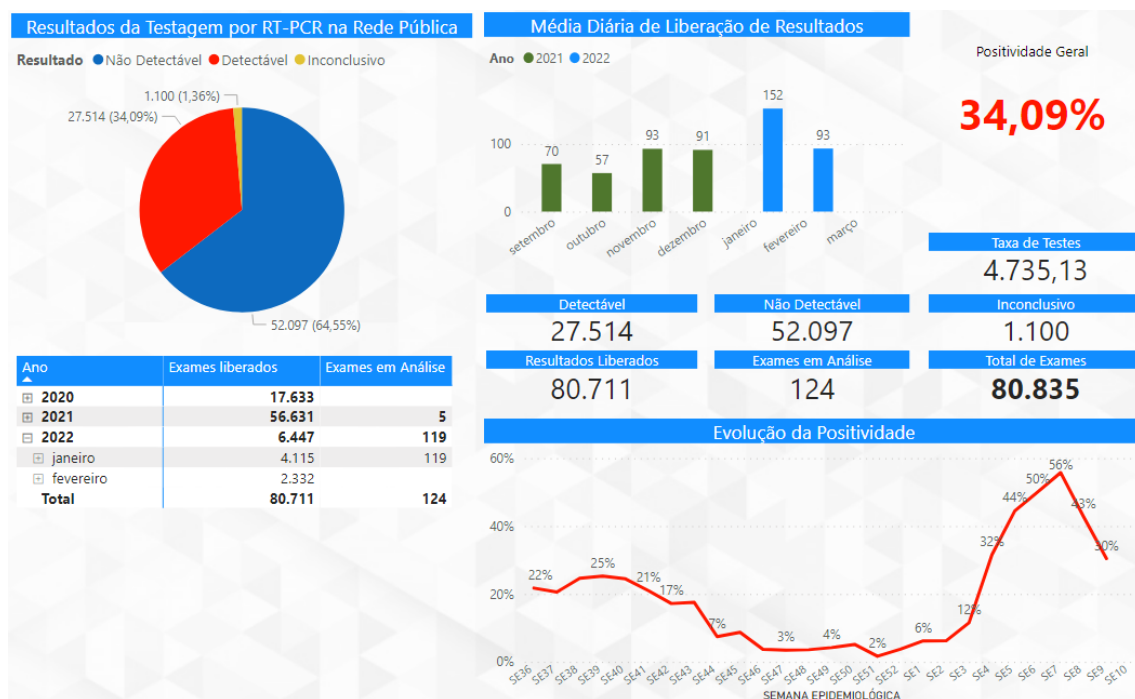
Sobre o monitoramento diário de leitos clínicos e de UTI adulto na macrorregião norte do estado de Minas Gerais e considerando a Nota Técnica nº 2/SES/SUBREG-SR-DRUE/2022,

no PROCESSO SEI Nº 1320.01.0032422/2020-32, que trata do assunto: Transição leitos COVID para leitos permanentes mediante Portaria GM/MS Nº 220, de 27 de janeiro de 2022 no Sistema SUSfácilMG, informamos a impossibilidade de monitoramento momentaneamente da ocupação dos leitos no SUS Fácil. Com isso só será possível retomar o acompanhamento após a atualização do CNES pelo Ministério da Saúde que será importado automaticamente para o SUS Fácil. Além disso, deverá ser traçada novas estratégias para o acompanhamento adequado, visto que não haverá mais os leitos de UTI COVID exclusivos.

## 7. VIGILÂNCIA LABORATORIAL

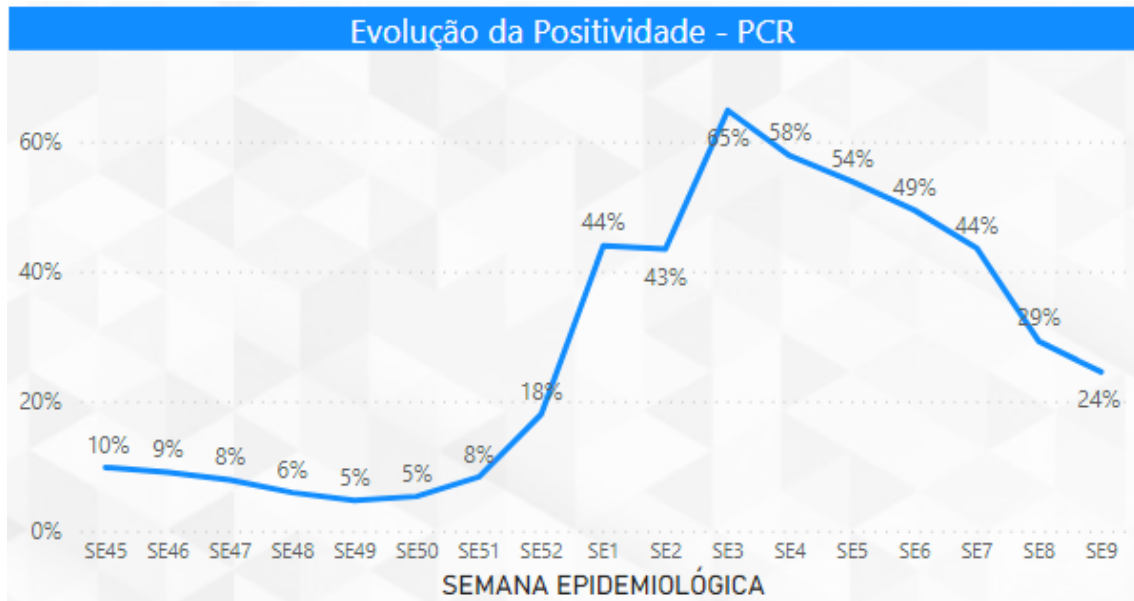
### 7.1 Exames laboratoriais realizados na rede pública

**Figura 12- Exames realizados rede pública, Macrorregião Norte.**



FONTE: BI SES/MG. Disponível em <http://painel.saude.mg.gov.br/>. Acessado em 09/03/2021

Figura 13- Positividade por URS, Macrorregião Norte, 2021/2022



FONTE: BI SES/MG. Disponível em <http://painel.saude.mg.gov.br/>. Acessado em 09/03/2021

## 8. SITUAÇÃO DA VACINAÇÃO Sars-CoV-2

Minas Gerais apresenta um cenário de vacinação contra COVID19 com 16.232.604 pessoas que receberam duas doses ou dose única do imunizante, perfazendo uma cobertura vacinal de 81,30% da população alvo geral (acima de 5 anos). Já a Macrorregião Norte apresenta uma cobertura um pouco menor (72,67%) da referida faixa etária.

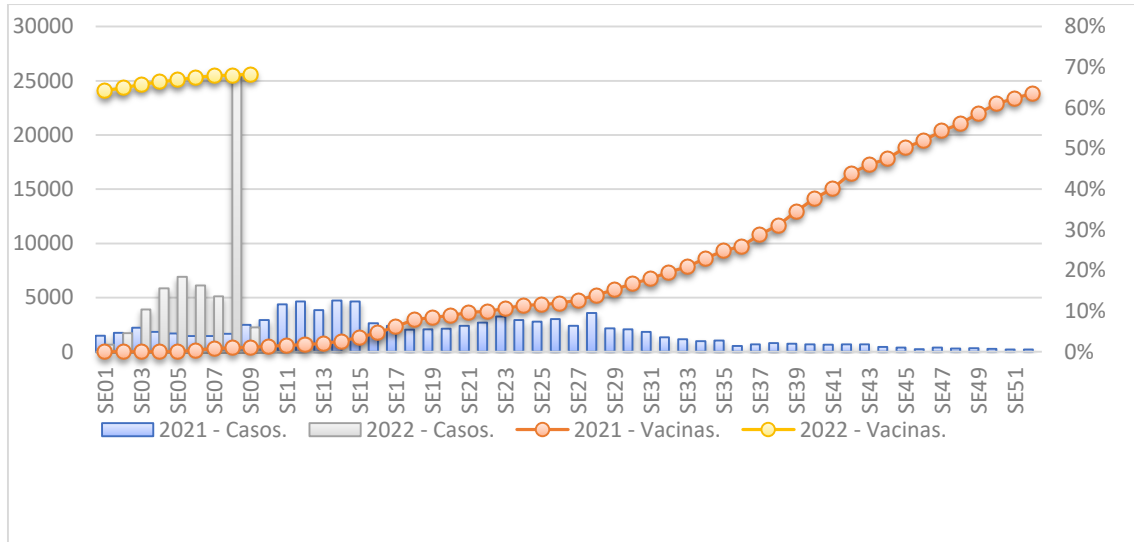
Figura 14- Situação da Vacinação na Macrorregião Norte.



FONTE: BI SES/MG. Disponível em <http://painel.saude.mg.gov.br/>. Acessado em 09/03/2021

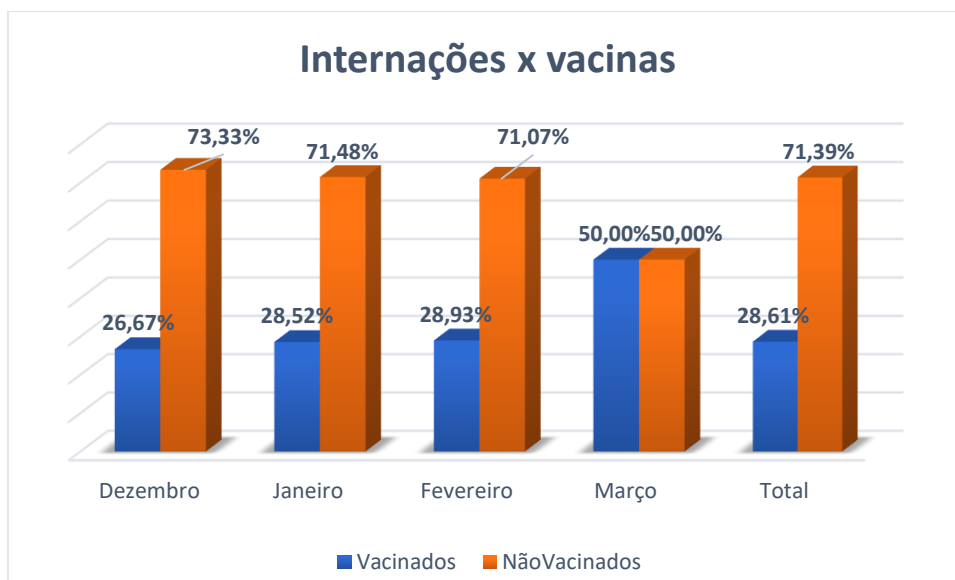


**Tabela 05 Vacinação nas Semanas Epidemiológicas x Número de Casos Confirmados, Macrorregião Norte, 2021-2022.**



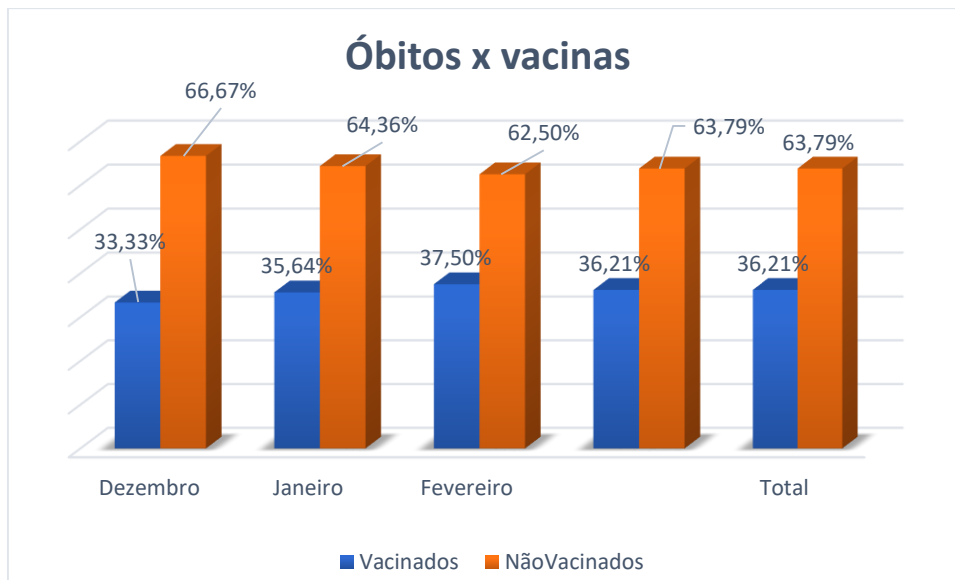
**FONTE:** Núcleo de Vigilância Epidemiológica/SRS Montes Claros. Atualizado em 09/03/2022.

**Gráfico 11 Proporção de vacinados x não vacinados entre os casos internados por mês**



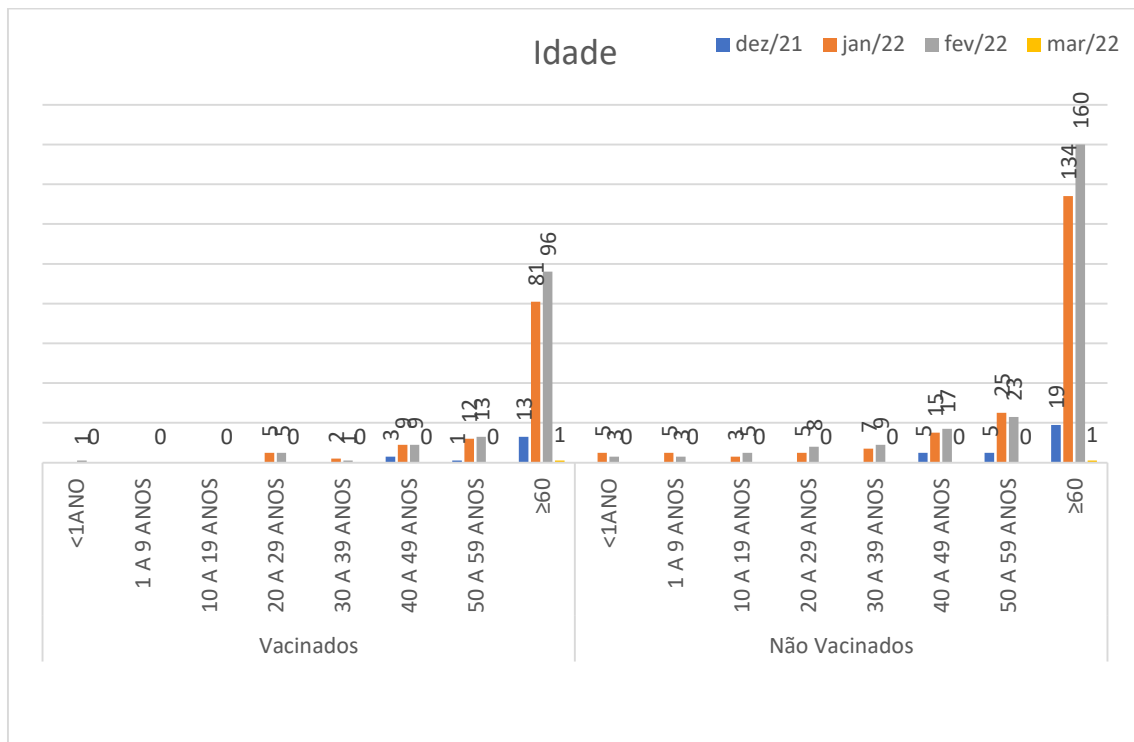
**FONTE:** SIVEP-Gripe. Atualizado em 09/03/2022.

Gráfico 12 Proporção de vacinados x não vacinados entre os Óbitos por mês



FONTE: SIVEP-Gripe. Atualizado em 09/03/2022.

Gráfico 13 Proporção de vacinados x não vacinados por idade entre os casos internados



FONTE: SIVEP-Gripe. Atualizado em 09/03/2022.