

BOLETIM ESPECIAL MACRORREGIÃO SUL

Número 26 – 2021

CORONA VÍRUS



Governador do Estado de Minas Gerais
Romeu Zema Neto

Secretário de Estado de Saúde de Minas Gerais
Fábio Baccheretti Vitor

Secretário de Estado Adjunto
André Luiz Moreira dos Anjos

Chefia de Gabinete
Luiza Hermeto Coutinho Campos

Assessora de Comunicação Social
Aguardando publicação

Subsecretaria de Políticas e Ações de Saúde
Naila Marcela Nery Ferrari

Subsecretaria de Regulação do Acesso a Serviços e Insumos de Saúde
Juliana Ávila Teixeira

Subsecretaria de Inovação e Logística em Saúde
André de Andrade Ranieri

Subsecretaria de Gestão Regional
Darlan Venâncio Thomaz Pereira

Subsecretaria de Vigilância em Saúde
Janaína Passos de Paula

Dirigente da Regional de Saúde
Thaís Helena Prado Araújo – SRS Alfenas

Kátia Rita Gonçalves – SRS Passos
Coordenação do Comitê Macro Sul

Régis Kérsul – SRS Pouso Alegre

Regina Paula Ferreira Pinto Siqueira – SRS Varginha

Equipe de elaboração
Monique Borsato Silva Filardi
Lílian Valladão Pires Dias Furtado
Ana Caroline de Oliveira Bueno
Núcleo de Vigilância Epidemiológica – SRS Varginha

Apresentação

Este boletim tem como objetivo descrever os aspectos epidemiológicos e assistenciais relacionados aos casos de COVID-19 na macrorregião sul e orientar as ações de vigilância, prevenção e controle.

A macrorregião sul é composta por 154 municípios, com uma população estimada de 2.834.846, compreendendo 04 Superintendências Regionais de Saúde (SRS), a saber, Alfenas, Passos, Pouso Alegre e Varginha.

Base territorial da Macrorregião Sul

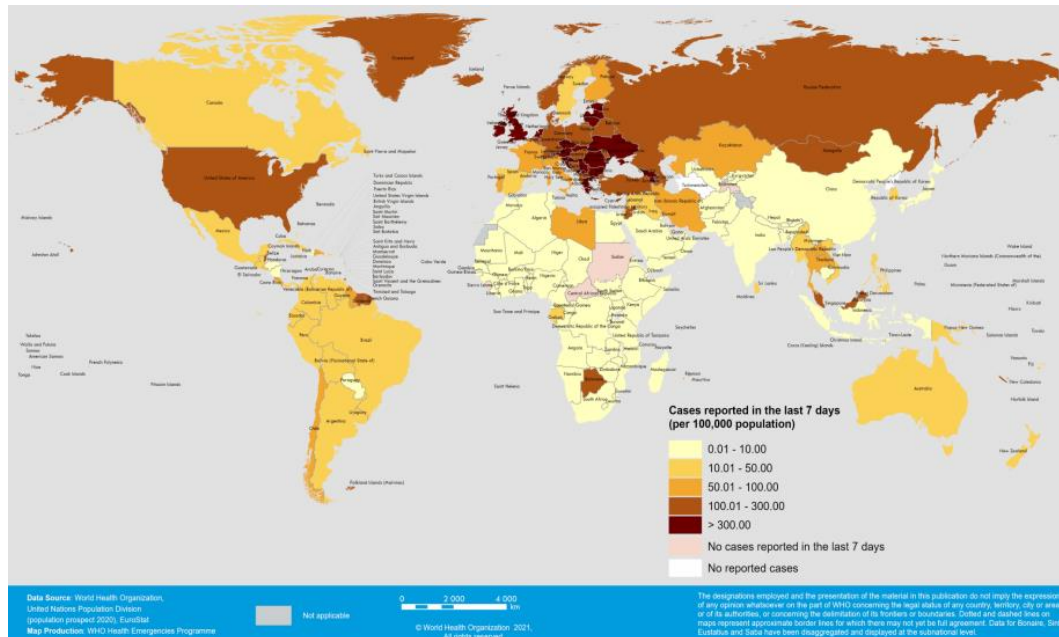


1. SITUAÇÃO DA COVID-19 NO MUNDO, BRASIL E MINAS GERAIS

1.1 SITUAÇÃO EPIDEMIOLÓGICA NO MUNDO

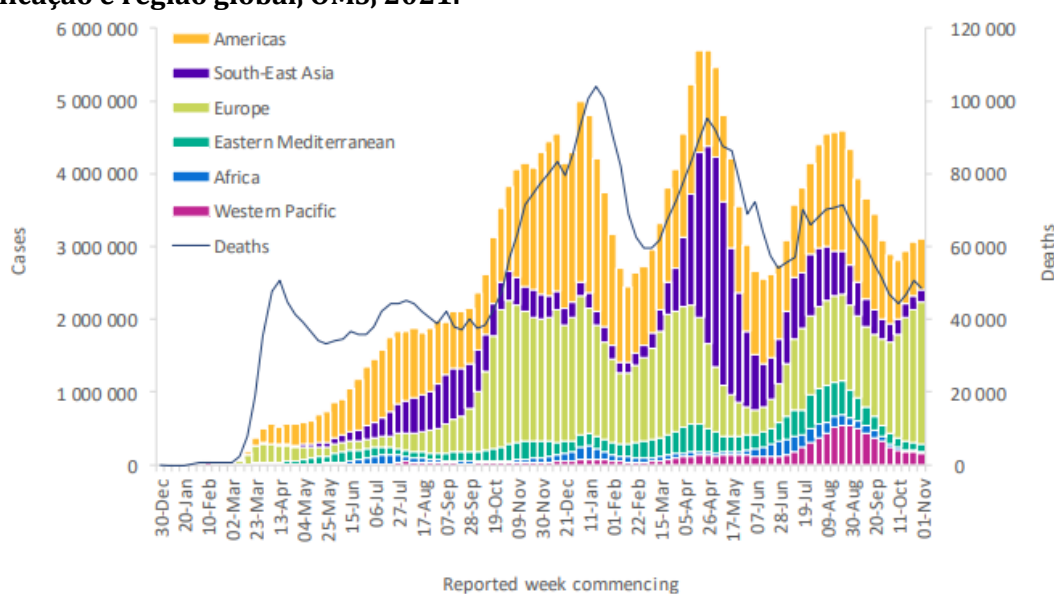
Segundo dados da Organização Mundial de Saúde (OMS), até 09 de novembro de 2021, foram confirmados mais de 250 milhões casos de COVID-19 no mundo, com cerca de 5,06 milhões de óbitos.

Figura 01- Países, Territórios ou áreas com casos confirmados de COVID- 19, OMS, 2021.



Fonte: WHO. Disponível em: <https://www.who.int/emergencies/diseases/novel-coronavirus-2019/situation-reports>
Consultado em 10/11/2021.

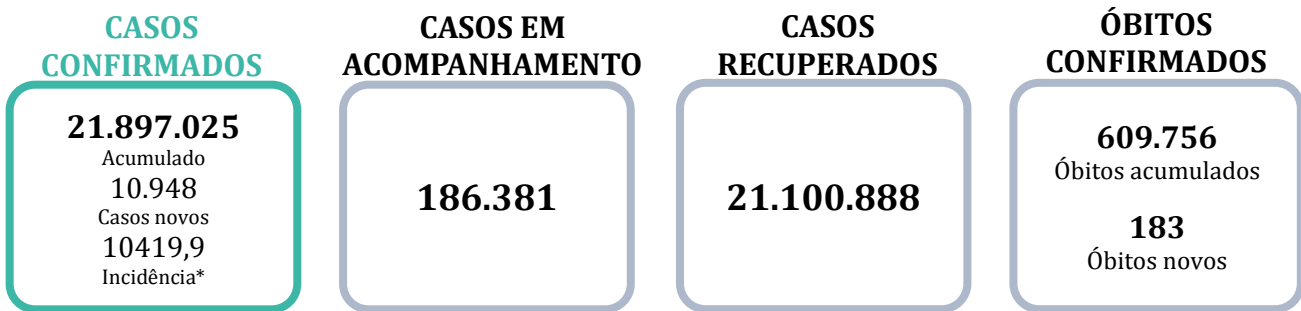
Figura 02- Curva epidêmica de casos e óbitos confirmados de COVID-19, por data de notificação e região global, OMS, 2021.



Fonte: WHO. Disponível em: <https://www.who.int/emergencies/diseases/novel-coronavirus-2019/situation-reports>
Consultado em 10/11/2021.

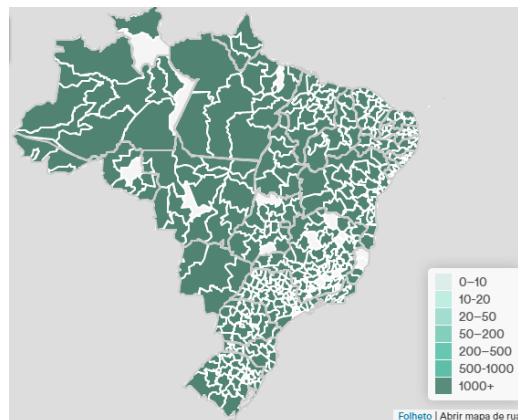
1.2 SITUAÇÃO EPIDEMIOLÓGICA NO BRASIL

No Brasil, até o dia 09 de novembro de 2021, foram confirmados 21.897.025 casos e 609.756 óbitos de COVID-19, de acordo com o Ministério da Saúde. A taxa de incidência é de 10419,9 e mortalidade 290,2 ambas por 100.000 habitantes. A taxa de letalidade é de 2,8%. A maior parte dos casos concentra-se na região Sudeste (8.546.602), seguido das regiões Nordeste (4.868.694) e Sul (4.261.977).



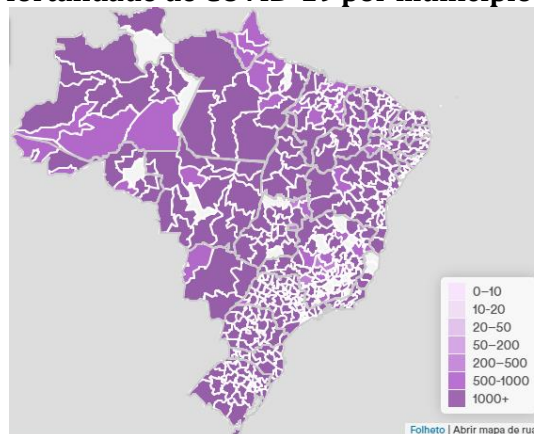
Fonte: Ministério da Saúde. Disponível em Consultado em 10/11/2021
 *Incidência e Mortalidade por 100.000 habitantes.

Figura 03- Coeficiente de Incidência de COVID-19 por região de saúde notificação, Brasil, 2021.



Fonte: Ministério da Saúde. Disponível em: <https://covid.saude.gov.br/>. Consultado em 10/11/2021.

Figura 04- Coeficiente de Mortalidade de COVID-19 por município de notificação, Brasil, 2021.



Fonte: Ministério da Saúde. Disponível em: <https://covid.saude.gov.br/>. Consultado em 10/11/2021.

1.3 SITUAÇÃO EPIDEMIOLÓGICA EM MINAS GERAIS

TOTAL DE CASOS CONFIRMADOS

2.192.910

CASOS EM ACOMPANHAMENTO

19.103

CASOS RECUPERADOS

2.188.027

ÓBITOS CONFIRMADOS

55.780

Fonte: Painel COVID-19 MG/Sala de Situação/SubVS/SE7/MG. Dados parciais, sujeitos a alterações. Atualizado em 10/11/2021.

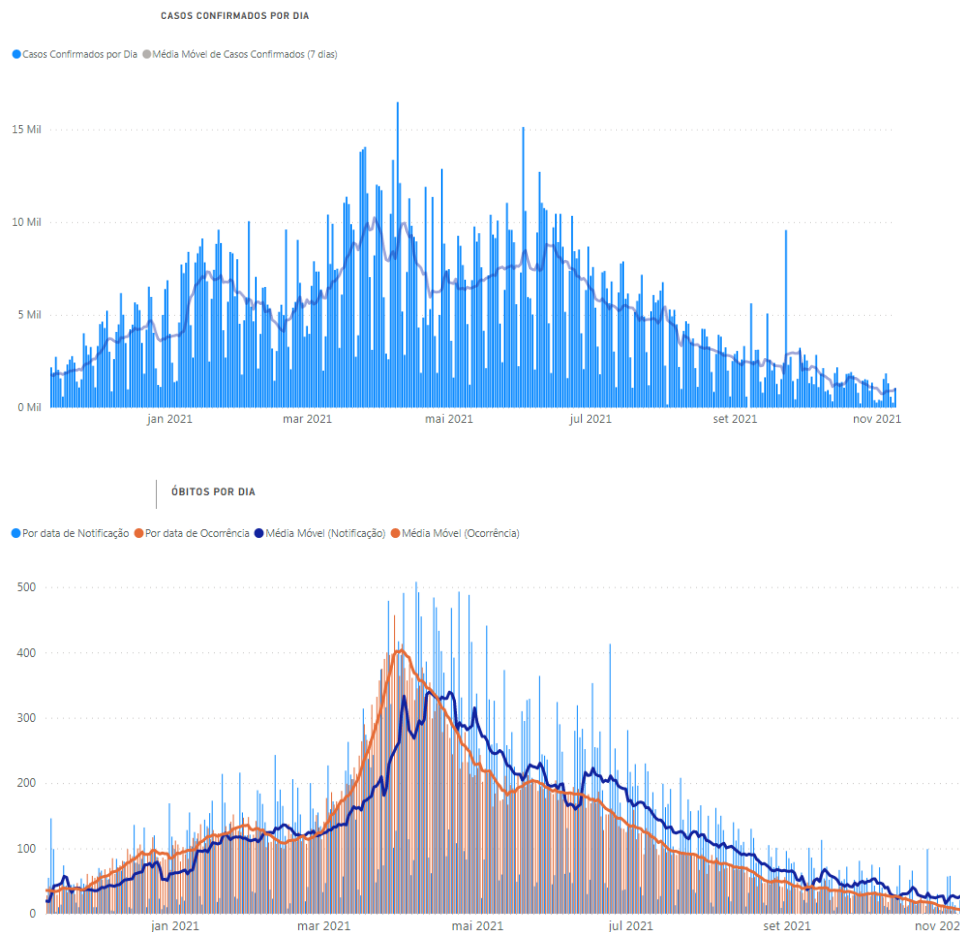
TOTAL DE CASOS CONFIRMADOS: soma dos casos confirmados que não evoluíram para óbito e dos óbitos confirmados por COVID-19.

CASOS EM ACOMPANHAMENTO: casos confirmados de COVID-19 que não evoluíram para óbito, cuja condição clínica permanece sendo acompanhada ou aguarda atualização pelos municípios.

CASOS RECUPERADOS: casos confirmados de COVID-19 que receberam alta hospitalar e/ou cumpriram isolamento domiciliar de 14 dias sem intercorrências.

ÓBITOS CONFIRMADOS: óbitos confirmados para COVID-19.

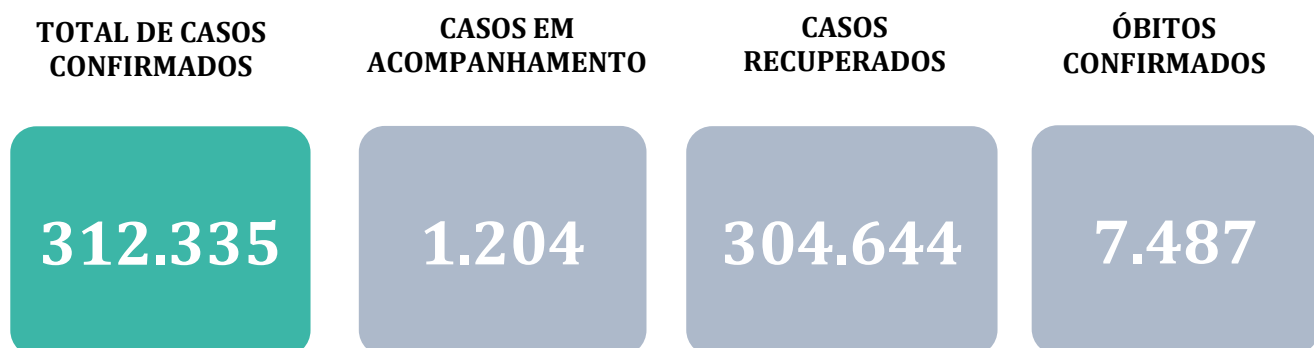
Figura 05- Distribuição de casos de COVID-19 no estado de Minas Gerais, 2020-2021.



Fonte: BI Interno SES/MG. Consultado em 10/11/2021.

2. CENÁRIO DA MACRORREGIÃO SUL

2.1 SITUAÇÃO EPIDEMIOLÓGICA NA MACRORREGIÃO SUL



Fonte: Painel COVID-19 MG/Sala de Situação/SubVS/SES/MG. Dados parciais, sujeitos a alterações. Atualizado em 10/11/2021.

TOTAL DE CASOS CONFIRMADOS: soma dos casos confirmados que não evoluíram para óbito e dos óbitos confirmados por COVID-19.

CASOS EM ACOMPANHAMENTO: casos confirmados de COVID-19 que não evoluíram para óbito, cuja condição clínica permanece sendo acompanhada ou aguarda atualização pelos municípios.

CASOS RECUPERADOS: casos confirmados de COVID-19 que receberam alta hospitalar e/ou cumpriram isolamento domiciliar de 14 dias sem intercorrências.

ÓBITOS CONFIRMADOS: óbitos confirmados para COVID-19.

2.2 DISTRIBUIÇÃO DOS CASOS E ÓBITOS POR COVID-19 POR UNIDADE ADMINISTRATIVA REGIONAL E MUNICÍPIO DE RESIDÊNCIA

Tabela 01- Frequência de casos e óbitos por Unidade Regional e município de residência

SRS DE RESIDÊNCIA	MUNICÍPIO DE RESIDÊNCIA	CASOS*	ÓBITOS	SRS DE RESIDÊNCIA	MUNICÍPIO DE RESIDÊNCIA	CASOS*	ÓBITOS
SRS ALFENAS	Alfenas	10818	204	SRS PASSOS	Alpinópolis	1858	47
	Alterosa	775	36		Bom Jesus da Penha	729	17
	Arceburgo	1252	34		Capetinga	948	34
	Areado	1228	32		Capitólio	1378	40
	Bandeira do Sul	676	15		Carmo do Rio Claro	1587	60
	Botelhos	1857	34		Cássia	1699	58
	Cabo Verde	802	9		Claraval	519	4
	Campestre	2134	46		Delfinópolis	765	12
	Campo do Meio	948	16		Doresópolis	159	1
	Campos Gerais	2398	45		Fortaleza de Minas	308	8
	Carvalhópolis	297	7		Guapé	1232	43
	Conceição da Aparecida	792	10		Ibiraci	1148	25
	Divisa Nova	512	13		Itamogi	1286	45
Fama	142	1	Itaú de Minas	2406	38		
Guaranésia	2118	36	Jacuí	1032	38		

*Casos confirmados de COVID-19 que não evoluíram para óbito.

Fonte: Painel COVID-19 MG/Sala de Situação/SubVS/SES/MG. Dados parciais, sujeitos a alterações. Atualizado em 10/11/2021.

SRS DE RESIDÊNCIA	MUNICÍPIO DE RESIDÊNCIA	CASOS*	ÓBITOS	SRS DE RESIDÊNCIA	MUNICÍPIO DE RESIDÊNCIA	CASOS*	ÓBITOS
SRS ALFENAS	Guaxupé	6438	158	SRS PASSOS	Monte Santo de Minas	1560	57
	Juruáia	1370	22		Nova Resende	1885	32
	Machado	4612	97		Passos	10994	319
	Monte Belo	1204	36		Pimenta	927	21
	Muzambinho	1874	36		Piumhi	5686	118
	Paraguaçu	2190	50		Pratápolis	633	25
	Poço Fundo	1695	12		São João Batista do Glória	1098	32
	São Pedro da União	337	9		São José da Barra	727	18
	Serrania	746	22		São Roque de Minas	834	19
Total SRS Alfenas	47.215	980		São Sebastião do Paraíso	6962	277	
Albertina	259	10		São Tomás de Aquino	475	24	
Andradas	4012	125		Vargem Bonita	247	4	
Bom repouso	1218	28		Total SRS Passos	49.082	1.416	
Borda da mata	2034	57		Aiuruoca	348	10	
Brazópolis	897	32		Alagoa	439	8	
Bueno Brandão	977	30		Baependi	1725	33	
Cachoeira de Minas	1106	20		Boa Esperança	4889	145	
Caldas	1000	39		Cambuquira	847	28	
Camanducaia	3459	72		Campanha	2185	52	
Cambuí	4175	62		Carmo da Cachoeira	705	17	
Careaçu	646	14		Carmo de Minas	994	26	
Conceição das Pedras	184	4		Carrancas	433	10	
Conceição dos Ouros	1067	36		Carvalhos	249	2	
SRS POUSO ALEGRE	Congonhal	1346	29	SRS VARGINHA	Caxambu	1995	55
	Consolação	92	4		Conceição do Rio Verde	1236	25
	Córrego do Bom Jesus	470	8		Coqueiral	755	24
	Delfim Moreira	473	24		Cordislândia	281	3
	Espírito Santo do Dourado	429	16		Cristina	585	9
	Estiva	1511	25		Cruzília	1479	42
	Extrema	8631	131		Dom viçoso	204	5
	Gonçalves	351	8		Elói Mendes	3052	62
	Heliódora	707	16		Ijaci	468	14
	Ibitiúra de Minas	581	5		Ilicínea	767	29
	Inconfidentes	550	12		Ingaí	165	7
	Ipuiúna	1388	43		Itamonte	2241	46
	Itajubá	9827	423		Itanhandu	2571	58
Itapeva	1811	39	Itumirim	273	9		
Jacutinga	2574	51	Itutinga	162	3		

*Casos confirmados de COVID-19 que não evoluíram para óbito.

Fonte: Painel COVID-19 MG/Sala de Situação/SubVS/SES/MG. Dados parciais, sujeitos a alterações. Atualizado em 10/11/2021.

SRS DE RESIDÊNCIA	MUNICÍPIO DE RESIDÊNCIA	CASOS*	ÓBITOS	SRS DE RESIDÊNCIA	MUNICÍPIO DE RESIDÊNCIA	CASOS*	ÓBITOS
SRS POUSO ALEGRE	Maria da Fé	1337	46	SRS VARGINHA	Jesuânia	278	10
	Marmelópolis	195	7		Lambari	2034	40
	Monte Sião	2795	38		Lavras	9403	172
	Munhoz	607	14		Luminárias	357	12
	Natércia	501	8		Minduri	196	9
	Ouro Fino	2938	74		Monsenhor Paulo	901	10
	Paraisópolis	2035	59		Nepomuceno	2735	44
	Pedralva	513	14		Olímpio Noronha	186	4
	Piranguçu	492	15		Passa Quatro	1878	43
	Piranguinho	961	48		Perdões	2256	38
	Poços de Caldas	13980	505		Pouso Alto	911	28
	Pouso Alegre	24265	465		Ribeirão Vermelho	397	10
	Santa Rita de Caldas	893	36		Santana da Vargem	627	13
	Santa Rita do Sapucaí	4347	80		São Bento Abade	235	8
	São João da Mata	306	10		São Gonçalo do Sapucaí	2718	61
	São José do Alegre	237	7		São Lourenço	6134	152
	São Sebastião da Bela Vista	587	15		São Sebastião do Rio Verde	335	4
	Sapucaí-Mirim	604	7		São Thomé das Letras	332	6
	Senador Amaral	832	11		Seritinga	125	2
	Senador José Bento	184	6		Serranos	68	1
Silvianópolis	316	12	Soledade de Minas	390	9		
Tocos do Moji	376	9	Três Corações	9142	268		
Toledo	666	33	Três Pontas	7092	167		
Turvolândia	397	13	Varginha	17630	349		
Wenceslau Braz	227	5	Virgínia	777	9		
Total SRS Pouso Alegre				Total SRS Varginha			
		112.366	2.900			96.185	2.191

*Casos confirmados de COVID-19 que não evoluíram para óbito.

Fonte: Painel COVID-19 MG/Sala de Situação/SubVS/SES/MG. Dados parciais, sujeitos a alterações. Atualizado em 10/11/2021.

CASOS*

ÓBITOS

TOTAL DE MUNICÍPIOS COM
CASOS CONFIRMADOSTOTAL DE CASOS
CONFIRMADOS

304.848



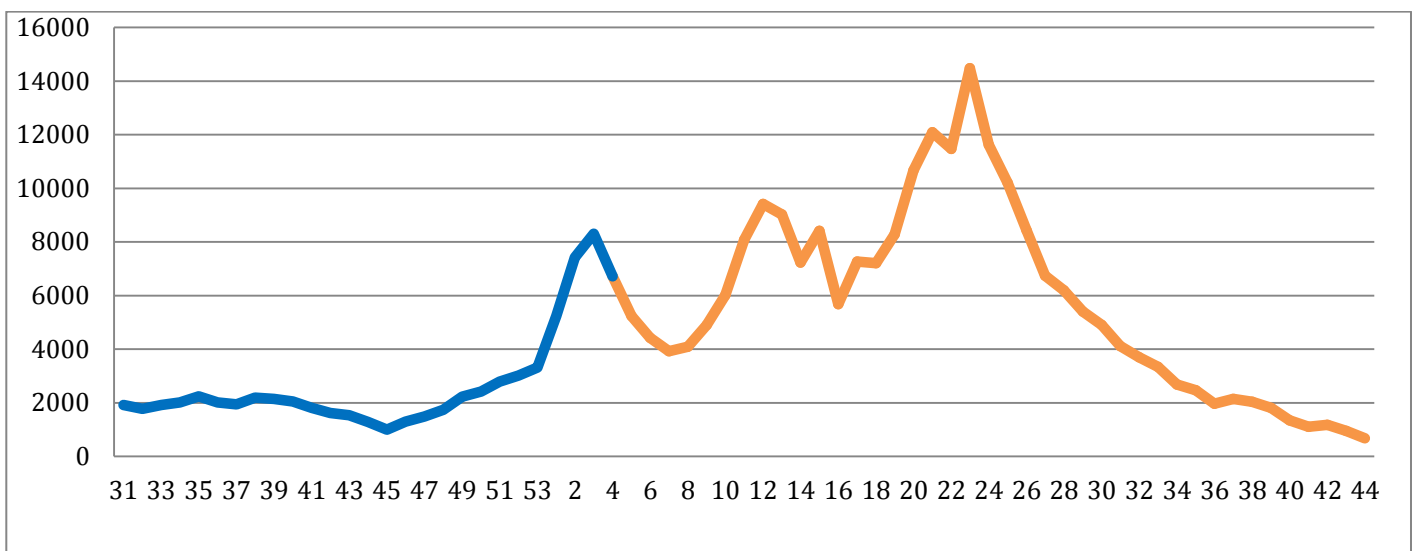
7.487



2.3 EVOLUÇÃO DOS CASOS CONFIRMADOS NA MACRORREGIÃO

O gráfico 01 mostra a evolução semanal dos casos confirmados na macrorregião desde a semana epidemiológica 31 de 2020 até a semana atual (SE 45/2021). Da semana 31 a 41/2020, a macrorregião apresentou seus maiores números de confirmações de casos em 2020. A partir da SE 50/2020, este limite foi superado, chegando a atingir 8310 casos na SE 03/2021. Após semanas de queda, da SE 08 a SE 12/2021, os números de casos voltaram a crescer e, atingindo um novo ápice de 9413 casos. Após a adoção da Onda Roxa, houve redução de casos por 5 semanas consecutivas, retornando o crescimento a partir da SE 18/2021 e atingindo o seu maior pico na SE 23/2021 com 14483 de casos. Desde a semana SE 24/2021, observou-se a queda na identificação de casos novos e, atualmente, os números equiparam-se ao fim do ano de 2020.

Gráfico 01- Curva Epidêmica de casos confirmados de COVID-19 por semana epidemiológica, Macrorregião Sul de Saúde-MG, 2020-2021.



Fonte: SES/MG. BI interno. Consultado em 10/11/2021.

2.4 DADOS DE HOSPITALIZAÇÃO E ISOLAMENTO DOMICILIAR DOS CASOS CONFIRMADOS DE COVID-19



INTERNADOS*

22.910



ISOLAMENTO
DOMICILIAR

289.425

*Casos confirmados de COVID-19 que precisaram de internação hospitalar na rede pública ou privada de Minas Gerais. Dados cumulativos, registrados desde o início da pandemia.

Fonte: Painel COVID-19 MG/Sala de Situação/SubVS/SES/MG. Dados parciais, sujeitos a alterações. Atualizado em 10/11/2021.

3. SITUAÇÃO ASSISTENCIAL

3.1 DISTRIBUIÇÃO DE LEITOS NOS MUNICÍPIOS E LEITOS EXCLUSIVOS PARA COVID-19



Fonte: SES/MG. BI interno. Consultado em 10/11/2021.

No início do ano de 2020, antes do avanço da pandemia e da criação de leitos exclusivos para o atendimento da COVID-19, a Macrorregião Sul apresentava apenas 281 leitos de UTI. Houve ampliação de leitos de UTI para atendimento exclusivo à COVID-19. Com a desaceleração da pandemia no Estado de Minas Gerais, alguns leitos de UTI exclusivos COVID-19 foram desmobilizados ou convertidos para leitos de UTI geral. Permanecendo, atualmente, 657 leitos sendo que 416 leitos de são exclusivo UTI COVID-19.

3.2 PROPORÇÃO DE LEITOS OCUPADOS NA MACRORREGIÃO

Tabela 02- Proporção de leitos clínicos por ocupação geral e ocupação COVID-19.

Microrregião	Pacientes internados Leitos Clínicos SUS	Internados com CID COVID	Total Leitos ¹	Proporção de Leitos Clínicos Ocupados ²	Proporção Ocupada por COVID ³
ALFENAS/MACHADO	164	2	374	43,9%	0,5%
CÁSSIA	21	2	46	45,7%	4,3%
GUAXUPÉ	57	4	117	48,7%	3,4%
ITAJUBÁ	57	2	136	41,9%	1,5%
LAVRAS	72	1	187	38,5%	0,5%
PASSOS	134	0	199	67,3%	0,0%
PIUMHI	64	3	95	67,4%	3,2%
POÇOS DE CALDAS	111	2	250	44,4%	0,8%
POUSO ALEGRE	223	3	334	66,8%	0,9%
SÃO LOURENÇO	217	4	453	47,9%	0,9%
SÃO SEBASTIÃO DO PARAÍSO	84	8	132	63,6%	6,1%
TRÊS CORAÇÕES	78	2	127	61,4%	1,6%
TRÊS PONTAS	46	0	104	44,2%	0,0%
VARGINHA	85	0	224	37,9%	0,0%
TOTAL MACRO SUL	1.413	33	2.778	50,9%	1,2%

Leitos clínicos SUS com produção.

²A fórmula de cálculo da proporção de leitos clínicos ocupados é a somatória de todos os leitos ocupados (Leitos clínicos geral e exclusivos COVID) sobre a somatória de todos os leitos existentes (Leitos clínicos geral e exclusivos COVID).

³A fórmula de cálculo da proporção ocupada por COVID é a somatória de todos os leitos ocupados por COVID sobre a somatória de todos os leitos existentes (Leitos clínicos geral e exclusivos COVID).

Fonte: SES/MG. BI interno. Consultado em 10/11/2021, proporção de ocupação de leitos relacionada à data de 09/11/2021 às 16 horas. Dados sujeitos à alterações ao longo do dia.

Tabela 03- Proporção de leitos de UTI por ocupação geral e ocupação COVID-19.

Município / Microrregião	Pacientes internados Leitos UTI SUS	Internados com CID COVID	Total Leitos ¹	% Leitos UTI Ocupados ²	% Leitos UTI COVID Ocupados ³
Alfenas	23	4	50	46,0%	8,0%
Poço Fundo	2	2	10	20,0%	20,0%
MICRO ALFENAS/MACHADO	25	6	60	41,7%	15,0%
Guaxupé	12	5	29	41,4%	25,0%
MICRO GUAXUPÉ	12	5	29	41,4%	25,0%
Itajubá	21	2	100	21,0%	2,6%
MICRO ITAJUBÁ	21	2	100	21,0%	2,6%
Lavras	15	1	37	40,5%	5,0%
MICRO LAVRAS	15	1	37	40,5%	5,0%
Passos	25	5	58	43,1%	16,7%
MICRO PASSOS	25	5	58	43,1%	16,7%
Piumhi	9	0	10	90,0%	0,0%
MICRO PIUMHI	9	0	10	90,0%	0,0%
Poços de Caldas	40	5	85	47,1%	10,0%
MICRO POÇOS DE CALDAS	40	5	85	47,1%	10,0%
Extrema	7	0	24	29,2%	0,0%
Pouso Alegre	34	11	43	79,1%	55,0%
Santa Rita do Sacupá	0	0	10	0,0%	0,0%
MICRO POUSO ALEGRE	41	11	77	53,2%	24,4%
Aiuruoca	2	2	10	20,0%	20,0%
Baependi	13	4	20	65,0%	40,0%
Itanhandu	3	3	10	30,0%	30,0%
São Lourenço	10	0	35	28,6%	0,0%
MICRO SÃO LOURENÇO	28	9	75	37,3%	16,4%
São Sebastião do Paraíso	18	1	30	60,0%	10,0%
MICRO SÃO SEBASTIÃO DO PARAÍSO	18	1	30	60,0%	10,0%
Três Corações	11	3	30	36,7%	15,0%
MICRO TRÊS CORAÇÕES	11	3	30	36,7%	15,0%
Boa Esperança	0	0	10	0,0%	0,0%
Três Pontas	0	0	20	0,0%	0,0%
MICRO TRÊS PONTAS	0	0	30	0,0%	0,0%
Varginha	43	8	56	76,8%	40,0%
MICRO VARGINHA	43	8	56	76,8%	40,0%
TOTAL MACRO SUL	288	56	677	42,5%	13,8%

¹ Leitos de UTI SUS com produção.

² A fórmula de cálculo do percentual de leitos de UTI ocupados é a somatória de todos os leitos ocupados (UTI Adulto Tipo II e exclusivos COVID) sobre a somatória de todos os leitos existentes (UTI Adulto Tipo II e exclusivos COVID).

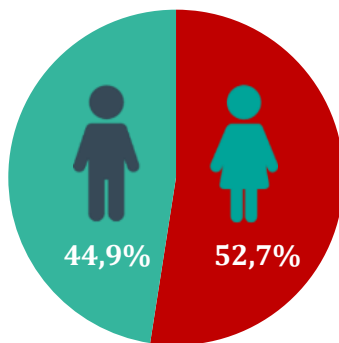
³ A fórmula de cálculo do percentual de leitos de UTI COVID ocupados é a somatória de todos os leitos exclusivos COVID ocupados sobre a somatória de todos os leitos exclusivos COVID existentes.

Fonte: SES/MG. BI interno. Consultado em 10/11/2021, proporção de ocupação de leitos relacionada à data de 09/11/2021 às 16 horas. Dados sujeitos à alterações ao longo do dia. *SP: Leitos sem produção no dia avaliado.

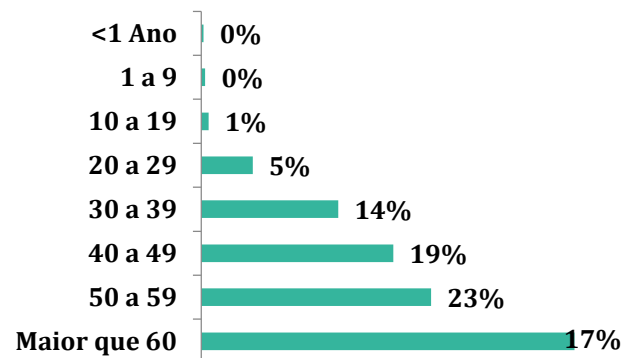
4. PERFIL EPIDEMIOLÓGICO DA COVID-19 NA MACRORREGIÃO SUL

4.1 DISTRIBUIÇÃO DE CASOS CONFIRMADOS POR COVID-19 POR SEXO, IDADE, RAÇA/COR E COMORBIDADES.

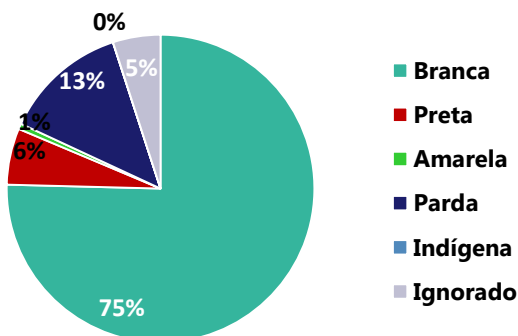
POR SEXO



POR FAIXA ETÁRIA



RAÇA/COR



Média de idade dos casos confirmados*: 67 anos

COMORBIDADE*

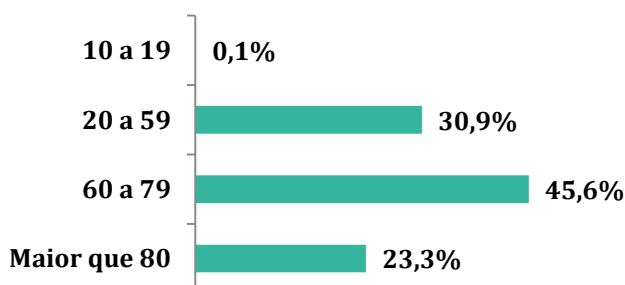
SIM 46% NÃO 50% N.I. 3%

*Dados parciais, aguardando atualização dos municípios.
N.I: Não informado

Fonte: Sala de Situação/SubVS/SES-MG; E-SUS VE; SIVEP-Gripe.
Dados parciais, sujeitos a alterações.
Atualizado em 10/11/2021.

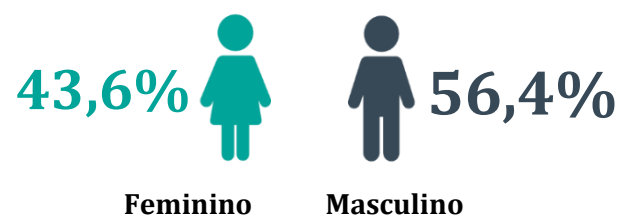
4.2 DISTRIBUIÇÃO DOS ÓBITOS CONFIRMADOS POR COVID-19 POR SEXO, IDADE E RAÇA/COR E COMORBIDADES.

POR FAIXA ETÁRIA

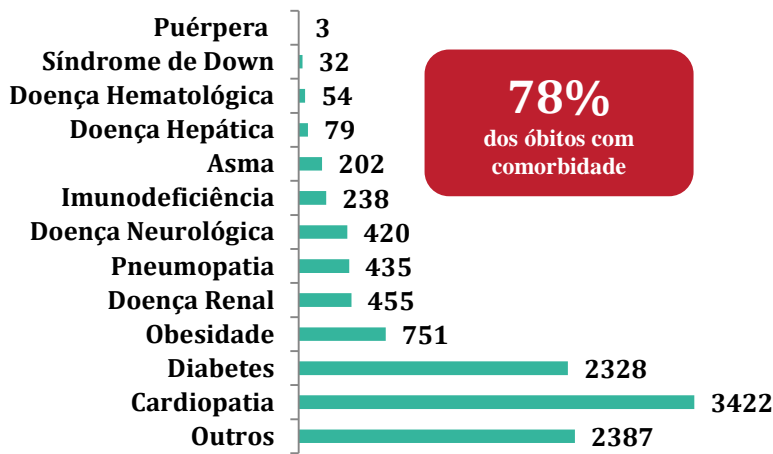


69%
com 60 anos ou mais

POR SEXO



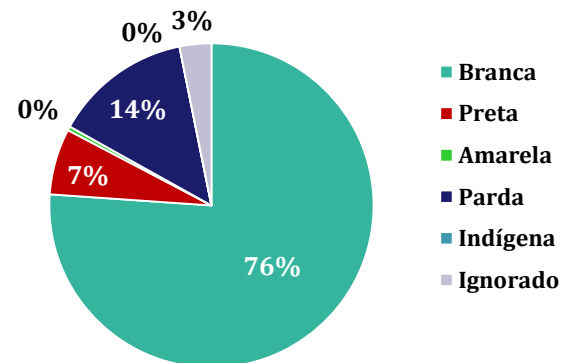
COMORBIDADE *



*Os casos que evoluíram a óbito podem ter mais de uma comorbidade. Do total de óbitos confirmados, 1633 não tinham comorbidade.

Fonte: SIVEP-Gripe. Dados parciais, sujeitos a alterações. Atualizado em 10/11/2021.

RAÇA/COR



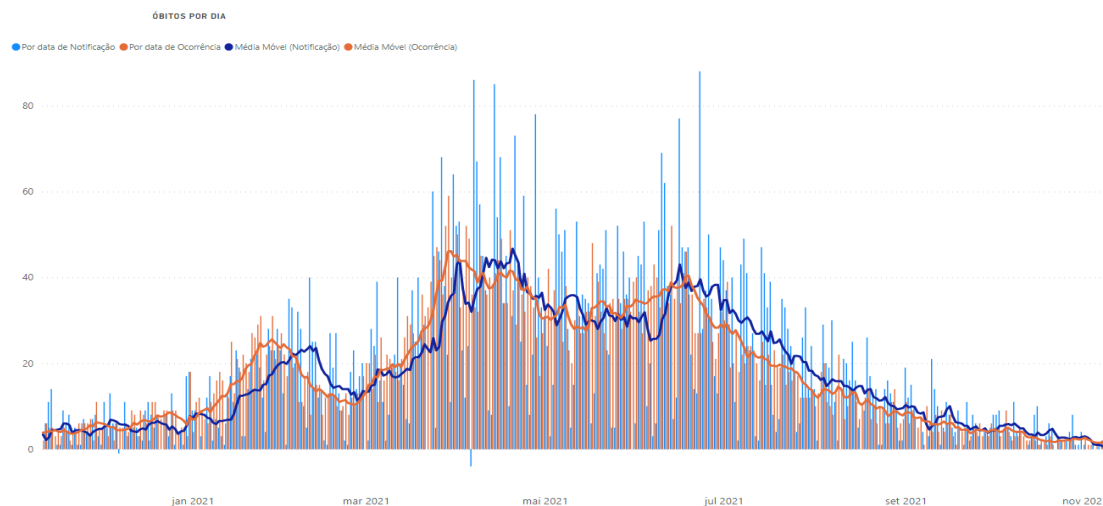
Nº DE MUNICÍPIOS COM ÓBITO



Letalidade
2,4%

4.3 DISTRIBUIÇÃO DOS ÓBITOS CONFIRMADOS POR COVID-19 POR DATA DE INÍCIO DE SINTOMAS E DATA DE OCORRÊNCIA DA MACRORREGIÃO SUL.

Gráfico 02- Óbitos confirmados por COVID-19, por data de notificação, data de ocorrência, e média móvel de 7 dias, Macrorregião Sul de Saúde-MG, 2020-2021.



Fonte: BI interno SES/MG . Consultado em 10/11/2021.

A análise de óbito por data de início de sintomas deve-se levar em consideração o tempo do início de sintomas até a morte, que em média é de 27 dias e mais o tempo da investigação e

encerramento no sistema de informações. Os meses de janeiro, abril e junho foram os mais críticos de COVID-19.

4.4 NÚMERO DE REPRODUÇÃO MÉDIO (RT)

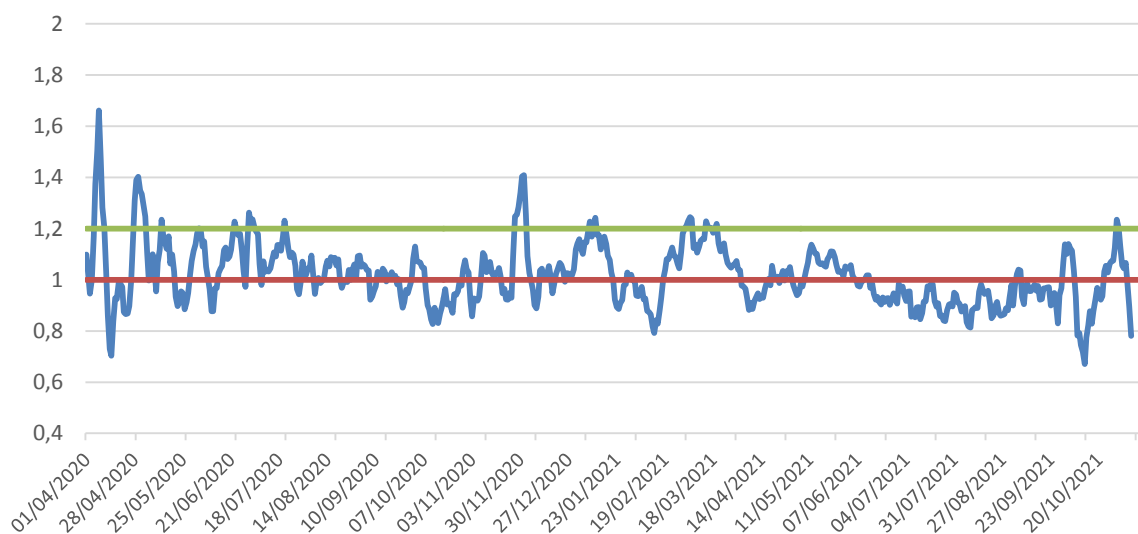
O R_t é uma medida estatística que simula a rapidez com que o vírus está sendo transmitido. É o número médio de pessoas que são infectadas por uma pessoa infecciosa. Se o R_t estiver acima de 1,0, o vírus se espalhará rapidamente. Quando R_t estiver abaixo de 1,0, o vírus irá parar de se espalhar. Dessa forma, calcular o (R_t) por macrorregião de saúde mostrará a taxa de reprodução efetiva do vírus calculada para cada localidade e permitirá estimar quantas infecções secundárias provavelmente ocorrerão a partir de uma única infecção em uma área específica.

Tendo em vista que o valor do R_t é sensível à aplicação de testes rápidos, optou-se por estimá-lo com base no número de internações por suspeita de covid-19 registrado no SUS Fácil MG, diariamente. Valores de R_t até 1,0 são considerados "situação esperada", valores entre 1,0 e 1,2 são considerados como "situação de alerta" e para um R_t maior que 1,2, é considerada "situação crítica".

O gráfico 02 apresenta a evolução temporal do R_t calculado a partir do número de internações hospitalares de casos suspeitos de COVID-19 na macrorregião.

4.4.1 EVOLUÇÃO DO R_t DE INTERNAÇÕES POR SUSPEITA DE COVID-19 POR DATA, MACRORREGIÃO SUL-MG, 2021

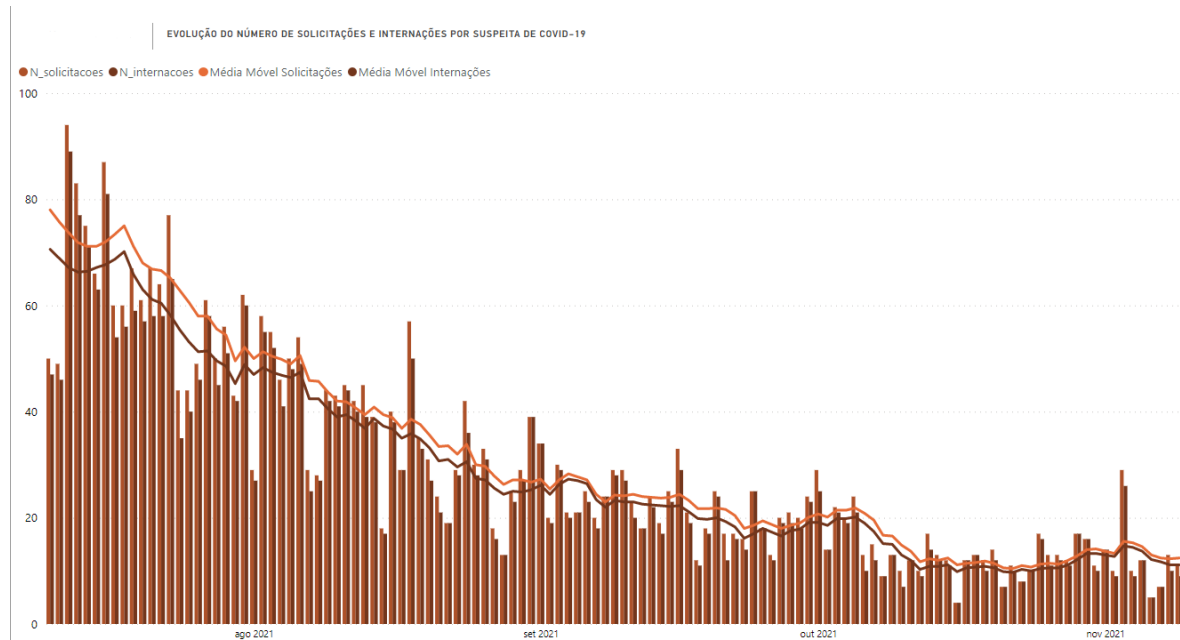
Gráfico 03- Evolução temporal do Número de reprodução médio de internações por suspeita de COVID-19, Macrorregião Sul, 2020-2021.



Fonte: SES/MG. Sala de situação. Consultado em 10/11/2021.

5. COMPARAÇÃO ENTRE INCIDÊNCIA E OCUPAÇÃO DE LEITOS UTI

Gráfico 04- Evolução do número de solicitações e Internações por suspeita de COVID-19 por dia , Macrorregião Sul de Saúde, 2020-2021.



Fonte: BI interno. SES-MG. Consultado em 10/11/2021.

6. INCIDÊNCIA, MORTALIDADE E LETALIDADE

6.1 INCIDÊNCIA, MORTALIDADE E LETALIDADE ACUMULADAS NAS MICRORREGIÕES DE SAÚDE

A tabela 4 mostra a microrregião de saúde de Piumhi com a maior incidência de COVID, seguida por Pouso Alegre e Varginha. A microrregião de São Sebastião do Paraíso apresenta a maior mortalidade do sul de Minas, seguida por Itajubá e Piumhi. A microrregião de São Sebastião do Paraíso apresenta a maior letalidade, seguida por Itajubá e Poços de Caldas. Minas Gerais apresenta incidência 10298,9 mortalidade 262,0 (por 100.000 habitantes) e letalidade de 2,5% e o Brasil a incidência é de 10419,9 e mortalidade 290,2 (por 100.000 habitantes) e a taxa de letalidade é de 2,8%.

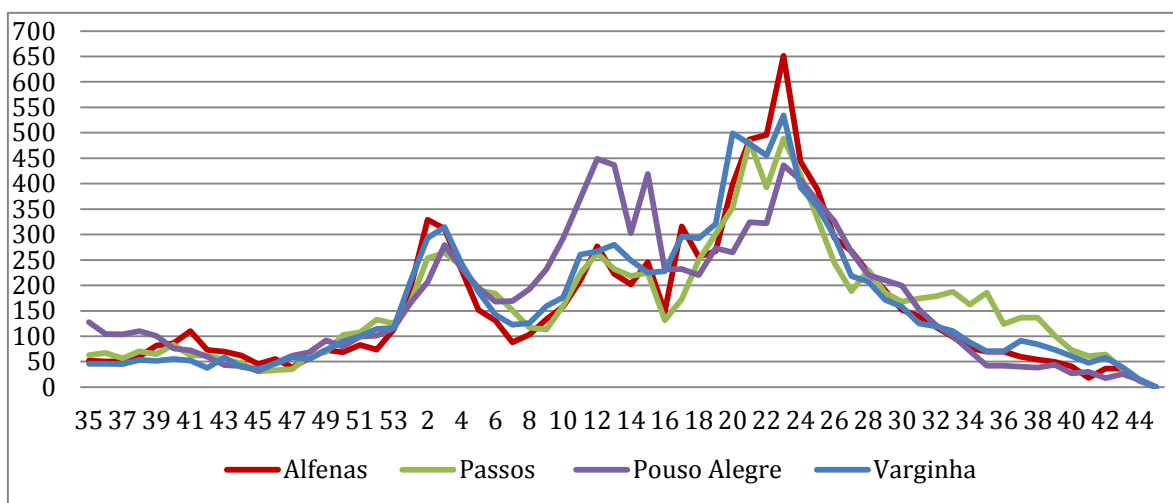
Tabela 04- Coeficientes de incidência, mortalidade e letalidade acumuladas por microrregião de residência, Macrorregião Sul de Saúde - MG.

Microrregião de Saúde	População	Casos Confirmados	Óbitos Confirmados	Incidência de COVID	Mortalidade por COVID	Letalidade por COVID
Alfenas/Machado	305.135	31.820	640	10.637,9	209,7	2,0
Guaxupé	147.552	15.395	340	10.664,0	230,4	2,2
SRS Alfenas	452.687	47.215	980	10.646,4	216,5	2,0
Cássia	51.201	5.079	133	10.179,5	259,8	2,6
Passos	213.311	21.592	571	10.390,0	267,7	2,6
Piumhi	77.631	10.463	246	13.794,7	316,9	2,3
São Sebastião do Paraíso	126.790	11.948	466	9.791,0	367,5	3,8
SRS Passos	468.933	49.082	1.416	10.768,7	302,0	2,8
Itajubá	206.914	18.425	703	9.244,4	339,8	3,7
Poços de Caldas	238.594	20.725	720	8.988,1	301,8	3,4
Pouso Alegre	553.940	73.216	1.477	13.484,0	266,6	2,0
SRS Pouso Alegre	999.448	112.366	2.900	11.533,0	290,2	2,5
Lavras	184.144	16.649	319	9.214,5	173,2	1,9
São Lourenço	265.888	27.378	630	10.533,8	236,9	2,2
Três Corações	134.229	13.446	379	10.299,6	282,4	2,7
Três Pontas	127.878	14.130	378	11.345,2	295,6	2,6
Varginha	201.639	24.582	485	12.431,6	240,5	1,9
SRS Varginha	913.778	96.185	2.191	10.765,9	239,8	2,2
Macrorregião Sul	2.834.846	304.848	7.487	11.017,7	264,1	2,4

Fonte: Painel COVID-19 MG/Sala de Situação/SubVS/SES/MG. Dados sujeitos à alteração. Consultado em 10/11/2021.
População: Fundação João Pinheiro 2020. Incidência e mortalidade por 100.000 habitantes.

6.3 EVOLUÇÃO DA INCIDÊNCIA POR REGIONAL DE SAÚDE

Gráfico 06- Coeficientes de incidência por COVID-19 por SRS de residência e semana epidemiológica (19/07/2020 a 06/11/2021), Macrorregião Sul de Saúde - MG.



Fonte: Planilha .XLSX Painel. Dados parciais, sujeitos a alterações. Atualizado em 10/11/2021.

6.2 INCIDÊNCIA NOS ÚLTIMOS 14 DIAS E PERCENTUAL DE VARIAÇÃO NAS MICRORREGIÕES DE SAÚDE

Tabela 05- Taxa de incidência em 14 dias e percentual de variação de incidência por microrregião de saúde, Macrorregião Sul de Saúde - MG, 2021.

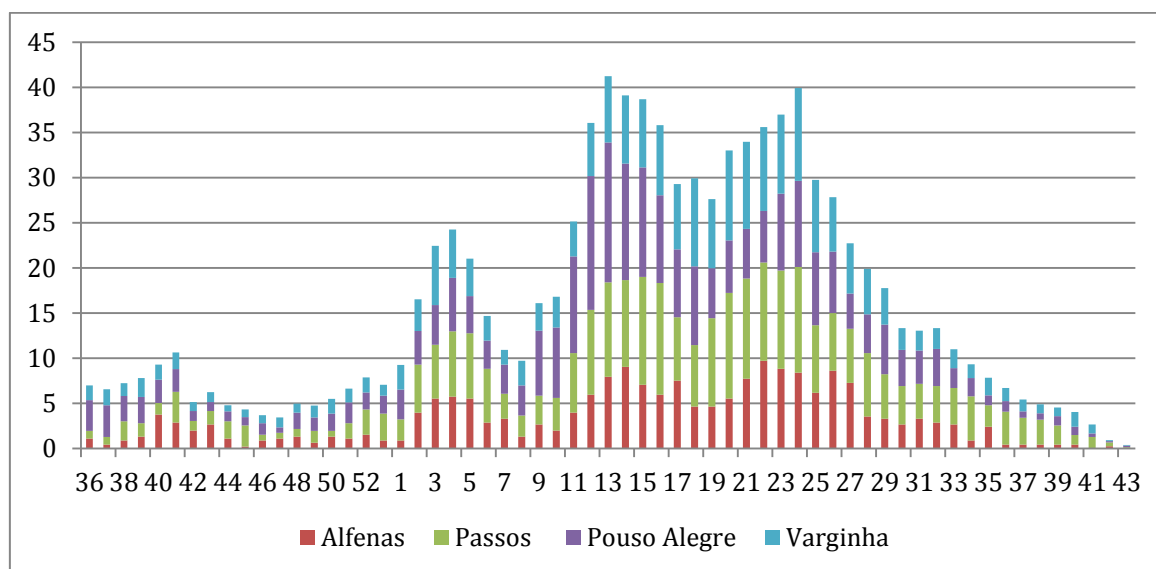
Microrregião de saúde	Casos na semana	População	Tx Incidência na semana	Casos na semana anterior	Tx Incidência na semana anterior	% Variação Incidência
Alfenas/Machado	95	305.135	31,1	32	10,5	197%
Cássia	83	51.201	162,1	4	7,8	1975%
Guaxupé	76	147.552	51,5	103	69,8	-26%
Itajubá	57	206.914	27,5	74	35,8	-23%
Lavras	78	184.144	42,4	162	88,0	-52%
Passos	95	213.311	44,5	127	59,5	-25%
Piumhi	75	77.631	96,6	91	117,2	-18%
Poços de Caldas	24	238.594	10,1	8	3,4	200%
Pouso Alegre	171	553.940	30,9	215	38,8	-20%
São Lourenço	228	265.888	85,8	191	71,8	19%
São Sebastião do Paraíso	44	126.790	34,7	42	33,1	5%
Três Corações	53	134.229	39,5	100	74,5	-47%
Três Pontas	18	127.878	14,1	34	26,6	-47%
Varginha	36	201.639	17,9	34	16,9	6%
Macrorregião Sul	1.133	2.834.846	40,0	1.217	42,9	-7%

*% Variação Incidência: 03/11 a 09/11 comparada a 20/10 a 26/10.

Fonte: Planilha .XLSX Painel. Dados parciais, sujeitos a alterações. Atualizado em 10/11/2021.

7.4 EVOLUÇÃO DA MORTALIDADE POR REGIONAL DE SAÚDE

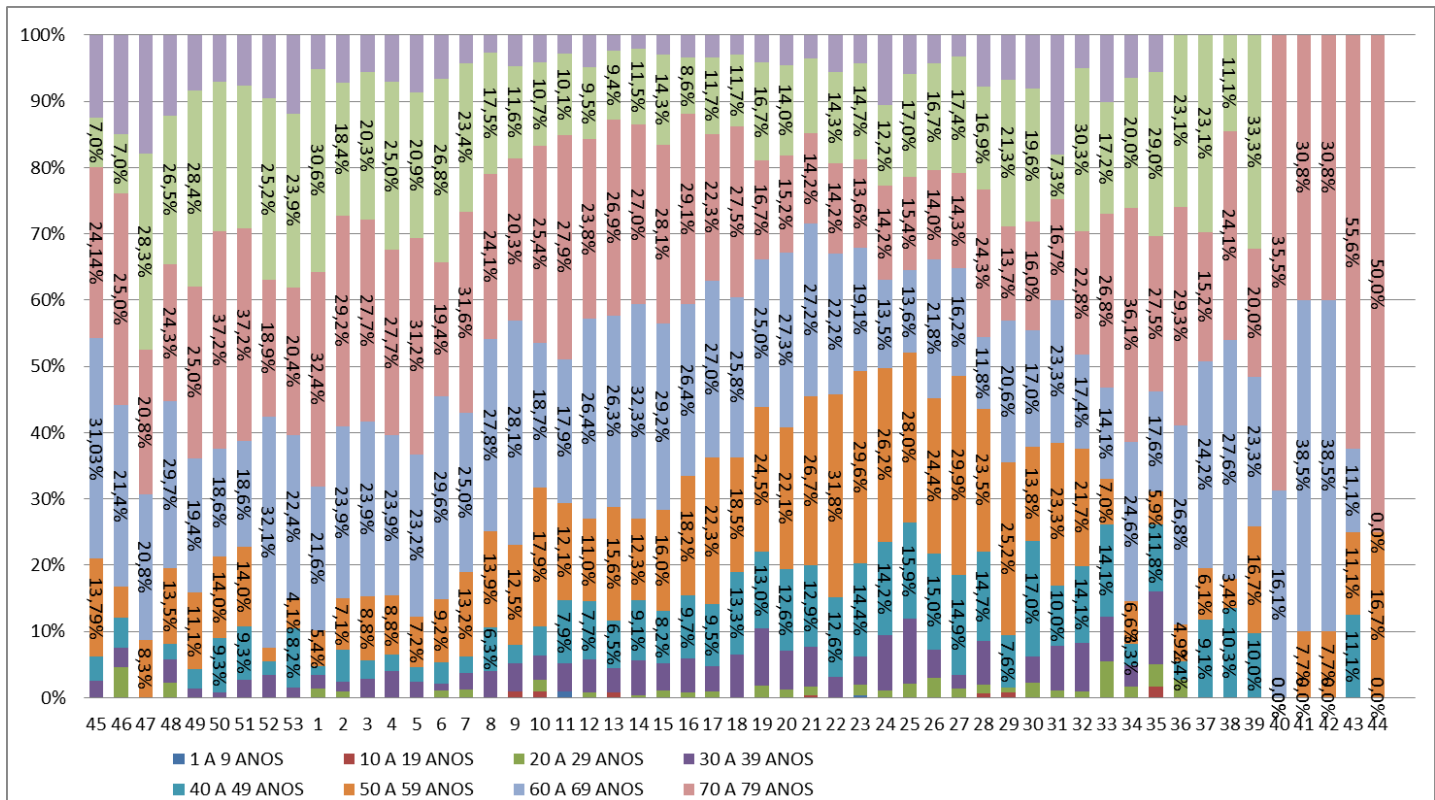
Gráfico 07- Taxa de mortalidade por COVID por SRS de residência e semana epidemiológica de ocorrência (19/07/2020 a 25/09/2021). Macrorregião Sul de Saúde, 2020-2021.



Fonte: SIVEP GRIPE. Consultado em 10/11/2021. Dados parciais, sujeitos a alterações.

7.5 EVOLUÇÃO DE ÓBITO POR FAIXA ETÁRIA:

Gráfico 08- Óbito de COVID por faixa etária e semana epidemiológica de ocorrência (01/11/2020 a 06/11/2021). Macrorregião Sul de Saúde, 2020-2021.



Fonte: Painel XLS Sistemas. Consultado em 10/11/2021. Dados parciais, sujeitos a alterações.

O avanço da vacinação contra a COVID-19 permitiu reduzir significativamente a ocorrência de casos graves e óbitos, notadamente na população acima de 60 anos de idade.

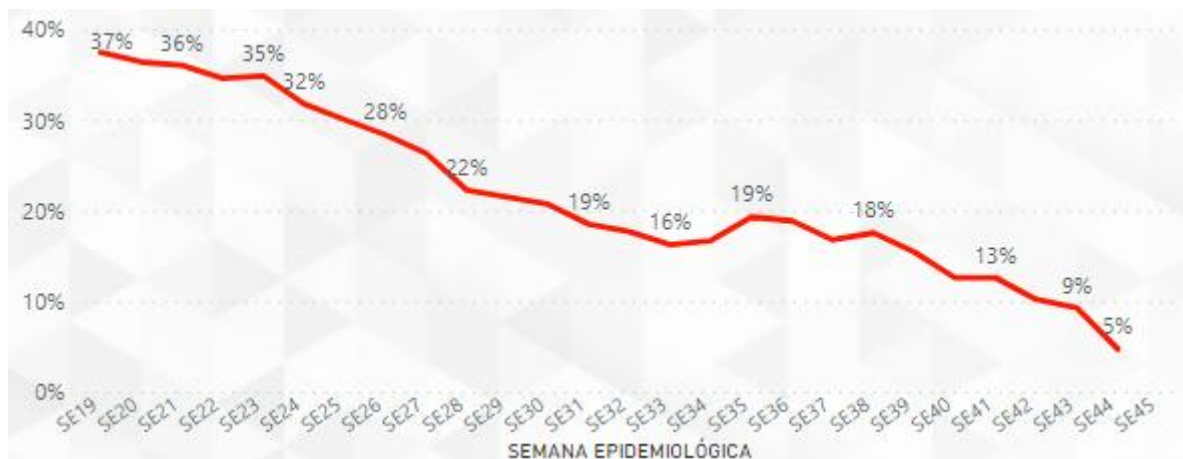
No entanto, tanto os idosos quanto os indivíduos com alto grau de imunossupressão apresentaram menor proteção pelo esquema padrão da vacinação aos mais diversos tipos pós de imunizantes. Com o passar do tempo de vacinação e a diminuição da resposta imunológica, aqueles acima de 60 anos passaram a apresentar indícios de ascensão nas taxas de hospitalizações e óbitos. Fato que justificou o advento da dose de reforço (Nota Técnica nº 43/2021-SECOVID/GAB/SECOVID/MS).

7. VIGILÂNCIA LABORATORIAL

7.1 EVOLUÇÃO DO COEFICIENTE DE POSITIVIDADE

A positividade é avaliada pelos exames de RT-PCR realizados pela Fundação Ezequiel Dias (FUNED-MG).

Gráfico 09- Evolução da positividade de RT-PCR semana epidemiológica de ocorrência (13/09/2020 a 10/11/2021). Macrorregião Sul de Saúde, 2020-2021.



Fonte: BI interno. SES-MG. Consultado em 10/11/2021.

8. VACINAÇÃO

8.1 DADOS DA VACINAÇÃO NA MACRORREGIÃO SUL



Fonte: BI interno. SES-MG. Consultado em 10/11/2021.