

BOLETIM EPIDEMIOLÓGICO E ASSISTENCIAL COVID-19 (Edição Especial)

Número 04

Governador do Estado de Minas Gerais

Romeu Zema Neto

Secretário de Estado de Saúde de Minas Gerais

Carlos Eduardo Amaral Pereira da Silva

Secretário de Estado Adjunto

Luiz Marcelo Cabral Tavares

Chefia de Gabinete

João Márcio Silva de Pinho

Assessora de Comunicação Social

Virgínia Cornélio da Silva

Subsecretaria de Políticas e Ações de Saúde

Marcilio Dias Magalhães

Subsecretaria de Regulação do Acesso a Serviços e Insumos de Saúde

NICODEMUS DE ARIMATHEA E SILVA JUNIOR

Subsecretaria de Inovação e Logística em Saúde

André de Andrade Ranieri

Subsecretaria de Gestão Regional

Darlan Venâncio Thomaz Pereira

Subsecretaria de Vigilância em Saúde

Dario Brock Ramalho

Organização/Sala de Situação COVID-19

Isabella A de A Oliveira

Paula Ribeiro Prist

Rebeca Brum dos Reis

Vanessa Cardoso Ferreira

Elaboração

Denise Helena França Marques Maia/FJP



Apresentação

Este boletim tem como objetivo apresentar um panorama geral dos casos e óbitos de Covid-19 no estado de Minas Gerais, com ênfase na distribuição dos casos por Macrorregião de Saúde e alguns municípios selecionados. Essa visão mais ampla da situação epidemiológica no estado fornecerá insumos para a orientação, prevenção e controle das ações de vigilância.

1. EVOLUÇÃO DO NÚMERO DE CASOS DE COVID-19 POR SEMANA EPIDEMIOLÓGICA E DE ÓBITOS NAS MACRORREGIÕES DE SAÚDE

O boletim que ora se apresenta traz a evolução do número de notificações de Covid-19 até 16 de janeiro de 2021 (2ª semana epidemiológica) e alguns indicadores desagregados por Macrorregiões de Saúde de Minas Gerais, por alguns municípios selecionados e porte populacional. Também mostra a situação dos óbitos por Macrorregião e tamanho de população.

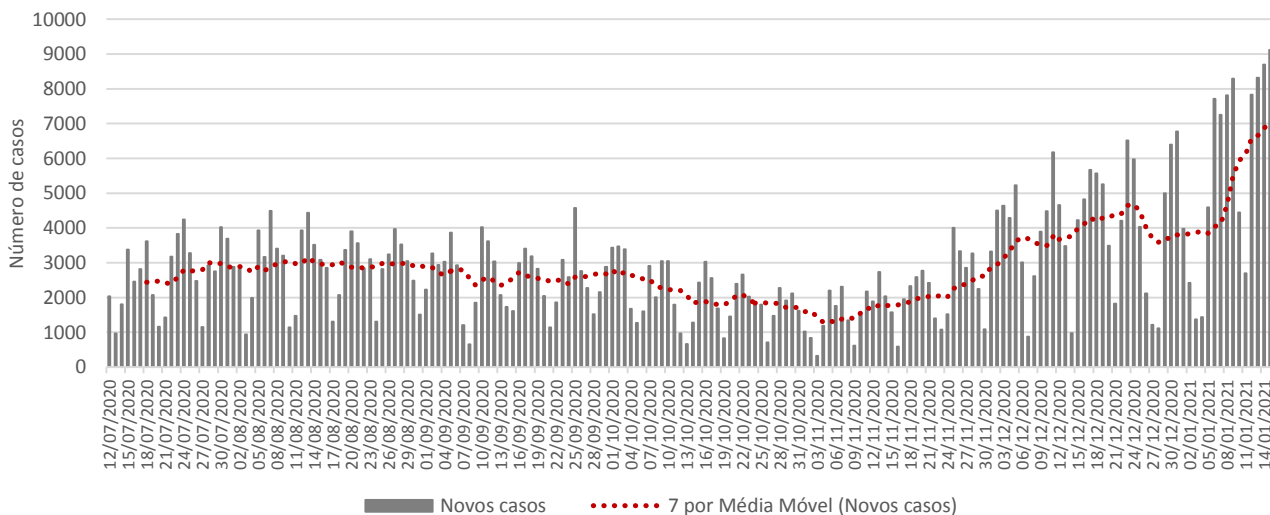
Destaca-se que as semanas epidemiológicas foram ajustadas conforme cronograma adotado pelo Ministério da Saúde. Sendo assim, os dados apresentados neste boletim só podem ser comparados com os dos dois boletins imediatamente anteriores. Com os demais, comparações não devem ser feitas em virtude das diferenças de temporalidade.

1.1 – Evolução do número de notificações de Covid-19

O número de casos registrados de Covid-19 em Minas Gerais até a data de referência, com informações por município de residência, foi de 633.466. Na comparação da 2ª semana epidemiológica de 2021 com a 1ª houve incremento de 8,4% (Tabela 1).

Em relação aos novos casos da doença, a taxa de variação (em duas semanas) da média móvel de sete dias foi de 81,7%. Enquanto o número médio de novos casos na data de referência (16/01/2021) foi 6.977, em 02/01/2021 (14 dias antes) havia sido de 3.840 (Figura 1). Portanto, em relação aos novos registros, o estado apresenta tendência de alta.

Figura 1. Evolução do número diário de novos casos de Covid-19 e média móvel de 7 dias – Total de Minas Gerais



Fonte: SIVEP-Gripe, ESUS, GAL, Laboratórios Privados, Farmácias Privadas, acesso em 16/01/2021.

Até a semana de referência, a Macrorregião Centro havia respondido por 30,5% dos casos. A Triângulo do Norte veio em segundo lugar, com 11,1% do total de infectados, seguida por Sul e Sudeste, com 10,4% e 8,4% do total de casos confirmados, respectivamente. Essas quatro Macrorregiões sozinhas acumularam 60,5% das notificações até 16/01/2021.

Pela Tabela 1 verifica-se que todas as Macrorregiões tiveram incremento médio no número de

casos confirmados de Covid-19 em 14 dias, com destaque para a Triângulo do Sul (225,5%) e Triângulo do Norte (219,6%). Doze Macrorregiões estavam com tendência de alta¹. Apenas as Macrorregiões Centro Sul (10,5%) e Vale do Aço (9,5%) tiveram estabilidade na média móvel de duas semanas (Tabela1).

Tabela 1. Distribuição de casos acumulados de Covid-19 e taxa de variação, média móvel de 7 dias e taxa de variação em 14 dias – Semanas epidemiológicas 53^a, 1^a e 2^a – Macrorregiões de Saúde

Macrorregião	População	Casos por mil	Número acumulado de casos					Média móvel de 7 dias				Situação em 16/01/2021
			Semana			Variação (%)		Semana			Variação em 14 dias (%)	
			Até a 53 ^a	Até a 1 ^a	Até a 2 ^a	1 ^a sobre 53 ^a	2 ^a sobre 1 ^a	53 ^a	1 ^a	2 ^a		
Triângulo do Sul	798.341	33,8	24.381	25.361	26.985	4,0	6,4	71	140	232	225,5	Em alta
Triângulo do Norte	1.316.731	53,4	62.510	65.807	70.364	5,3	6,9	204	471	651	219,6	Em alta
Jequitinhonha	407.871	11,2	3.619	4.002	4.581	10,6	14,5	30	55	83	174,4	Em alta
Sul	2.827.977	23,4	53.472	58.704	66.122	9,8	12,6	474	747	1.060	123,6	Em alta
Centro	6.682.940	28,9	164.702	176.100	193.290	6,9	9,8	1.296	1.628	2.456	89,5	Em alta
Norte	1.692.733	20,8	31.996	33.479	35.223	4,6	5,2	134	212	249	85,9	Em alta
Noroeste	710.130	31,1	20.167	21.103	22.094	4,6	4,7	83	134	142	70,0	Em alta
Sudeste	1.685.436	31,8	44.912	49.040	53.658	9,2	9,4	404	590	660	63,1	Em alta
Oeste	1.302.799	23,8	25.486	28.235	30.978	10,8	9,7	249	393	392	57,1	Em alta
Leste	692.191	38,7	24.604	25.586	26.760	4,0	4,6	118	140	168	42,0	Em alta
Nordeste	834.540	26,8	19.622	21.146	22.402	7,8	5,9	144	218	179	24,5	Em alta
Leste do Sul	697.476	28,2	16.923	18.251	19.701	7,8	7,9	178	190	207	16,3	Em alta
Centro Sul	794.719	21,5	13.585	15.485	17.084	14,0	10,3	207	271	228	10,5	Estável
Vale do Aço	848.782	52,1	40.197	42.330	44.224	5,3	4,5	247	305	271	9,5	Estável
Minas Gerais	21.292.666	30	546.176	584.629	633.466	7,0	8,4	3.840	5.493	6.977	81,7	Em alta

Fonte: SIVEP-Gripe, ESUS, GAL, Laboratórios Privados, Farmácias Privadas, acesso em 16/01/2021.

Nota: Dados organizados em ordem decrescente da variação percentual de novos casos em 14 dias.

Até a 2^a semana epidemiológica de 2021 foram confirmados em Minas Gerais 3.331 casos de residentes de fora do Estado, perfazendo um total de casos de Covid-19 confirmados em Minas Gerais de 636.797.

NA = não se aplica ou sem informação.

Sob a perspectiva do porte populacional, verifica-se variação positiva no número médio de casos em todas as categorias, ou seja, tendência de aumento generalizado, principalmente entre os municípios com mais de 500.000 habitantes, cuja incremento no número de novos casos, no período de 14 dias, foi de 187,0% (Tabela 2).

¹ Quando o número médio (em sete dias) de novos casos apresenta incremento igual ou superior a 15%, em relação ao quantitativo de duas semanas anteriores, considera-se tendência de alta. A tendência de estabilidade é quando o valor se encontra entre 14,9% e -15% e tendência de queda quando menor que -15%.

Tabela 2. Distribuição do número acumulado de casos de Covid-19 e taxa de variação - Semanas epidemiológicas 53ª, 1ª e 2ª de acordo com a faixa populacional dos municípios

Faixa populacional	População	Casos por mil	Número acumulado de casos					Média móvel de 7 dias				Situação em 16/01/2021
			Semana			Variação		Semana			Variação em 14 dias	
			Até a 53ª	Até a 1ª	Até a 2ª	1ª sobre 53ª	2ª sobre 1ª	53ª	1ª	2ª		
Maior que 500.000	4.462.895	34,6	133.441	142.084	154.469	6,5	8,7	4.316	8.643	12.385	187,0	Em alta
5.001 até 10.000	1.697.182	21,6	31.512	33.783	36.738	7,2	8,7	1.623	2.271	2.955	82,1	Em alta
10.001 até 20.000	2.720.353	22,8	52.336	56.633	61.945	8,2	9,4	3.075	4.297	5.312	72,7	Em alta
50.001 até 100.000	2.876.475	35,5	86.871	93.194	102.053	7,3	9,5	5.195	6.323	8.859	70,5	Em alta
20.001 até 50.000	3.443.205	26,4	77.619	84.073	90.757	8,3	8,0	4.192	6.454	6.684	59,4	Em alta
100.001 até 500.000	5.259.789	32,4	149.833	159.004	170.289	6,1	7,1	7.400	9.171	11.285	52,5	Em alta
Até 5.000	832.767	20,7	14.564	15.858	17.215	8,9	8,6	1.079	1.294	1.357	25,8	Em alta
Minas Gerais	21.292.666	29,8	546.176	584.629	633.466	7,0	8,4	26.880	38.453	48.837	81,7	Em alta

Fonte: SIVEP-Gripe, ESUS, GAL, Laboratórios Privados, Farmácias Privadas, acesso em 16/01/2021.

Nota: Dados organizados em ordem decrescente da variação percentual de novos casos em 14 dias.

Até a 2ª semana epidemiológica de 2021 foram confirmados em Minas Gerais 3.331 casos de residentes de fora do Estado, perfazendo um total de casos de Covid-19 confirmados em Minas Gerais de 636.797.

NA = não se aplica ou sem informação.

1.2 – Evolução do número de óbitos por Covid-19

A Tabela 3 mostra o total de óbitos, por Macrorregião de Saúde e alguns indicadores. Os dados revelam que das 14 Macrorregiões, 11 registraram variação positiva no número médio de mortes em 14 dias, sobressaindo-se Centro Sul, Vale do Aço e Jequitinhonha – todas com mais de 200,0% de aumento.

Em relação à evolução do número de óbitos acumulados, a Macrorregião Centro se destacou com 4.476 mortes até a data de referência, representando 33,8% do total estadual. Nos últimos sete dias houve incremento de 6,1% em seu quantitativo de mortes (0,1 ponto percentual superior à média do estado). O número de óbitos por 100 mil habitantes dessa Macrorregião (0,7) foi o quinto maior entre as 14 Macrorregiões de Saúde, atrás somente do Vale do Aço, Leste, Triângulo do Norte e Sudeste. A Macrorregião Sul registrou o segundo maior número de mortes até a 2ª semana epidemiológica: 1.350 (10,1%). O número de óbitos por 100 mil habitantes foi de 0,5. Nos últimos sete dias houve incremento de 5,7% no total de mortes (0,3 pontos percentuais inferior à média estadual).

Tabela 3. Distribuição do número acumulado de óbitos de Covid-19 e taxa de variação - Semanas epidemiológicas 53ª, 1ª e 2ª - Macrorregiões de Saúde

Macrorregião	População	Óbitos por mil	Número acumulado de óbitos					Média móvel de 7 dias				Situação em 16/01/2021
			Semana			Variação		Semana			Variação em 14 dias	
			Até a 53ª	Até a 1ª	Até a 2ª	1ª sobre 53ª	2ª sobre 1ª	53ª	1ª	2ª		
Centro Sul	794.719	0,3	179	203	245	13,4	20,7	0,6	3,4	6,0	950,0	Em alta
Vale do Aço	848.782	1,2	898	937	1.049	4,3	12,0	4,6	5,6	16,0	250,0	Em alta
Jequitinhonha	407.871	0,1	44	51	58	15,9	13,7	0,3	1,0	1,0	250,0	Em alta
Centro	6.682.940	0,7	4.022	4.218	4.476	4,9	6,1	17,7	28,0	36,9	108,1	Em alta
Oeste	1.302.799	0,4	483	515	553	6,6	7,4	2,9	4,6	5,4	90,0	Em alta
Triângulo do Norte	1.316.731	0,9	1.147	1.172	1.196	2,2	2,0	2,4	3,6	3,4	41,2	Em alta
Nordeste	834.540	0,5	379	394	416	4,0	5,6	2,4	2,1	3,1	29,4	Em alta
Sudeste	1.685.436	0,8	1.141	1.228	1.322	7,6	7,7	10,4	12,4	13,4	28,8	Em alta
Sul	2.827.977	0,5	1.236	1.277	1.350	3,3	5,7	8,3	5,9	10,4	25,9	Em alta
Noroeste	710.130	0,5	345	355	365	2,9	2,8	1,3	1,4	1,4	11,1	Estável
Triângulo do Sul	798.341	0,7	528	538	543	1,9	0,9	0,7	1,4	0,7	0,0	Estável
Norte	1.692.733	0,3	546	563	581	3,1	3,2	2,7	2,4	2,6	-5,3	Estável
Leste	692.191	1,1	667	696	728	4,3	4,6	5,0	4,1	4,6	-8,6	Estável
Leste do Sul	697.476	0,5	308	340	360	10,4	5,9	3,1	4,6	2,9	-9,1	Estável
Minas Gerais	21.292.666	0,6	11.923	12.487	13.242	4,7	6,0	62,4	80,6	107,9	72,8	Em alta

Fonte: SIVEP-Gripe, ESUS, GAL, Laboratórios Privados, Farmácias Privadas, acesso em 16/01/2021.

Nota: Dados organizados em ordem decrescente da variação percentual de novos casos em 14 dias.

Até a 2ª semana epidemiológica de 2021 foram confirmados em Minas Gerais 113 óbitos de residentes de fora do Estado, perfazendo um total de mortes confirmadas por Covid-19 em Minas Gerais de 13.355.

Sob a perspectiva do tamanho populacional, houve variação positiva no número médio de novos óbitos em 14 dias em todas as categorias, ou seja, aumento generalizado nas médias móveis de óbitos no estado. Minas Gerais apresentou uma média de 72,8 novos óbitos nas duas semanas consideradas, registrando 13.242 mortes até a 2ª semana epidemiológica de 2021.

Verifica-se que a faixa populacional de 50.001 até 100.000 habitantes foi a que sofreu maior aumento na média móvel de novos casos em duas semanas, seguida pelo grupo de municípios entre 5.001 e 10.000 habitantes. Os municípios entre 10.001 e 20.000 habitantes foram os que apresentaram menor crescimento, com 40,2% de variação (em alta)(Tabela 4).

Tabela 4. Distribuição do número acumulado de óbitos por Covid-19 e taxa de variação - Semanas epidemiológicas 53ª, 1ª e 2ª de acordo com a faixa populacional dos municípios

Faixa populacional	População	Óbitos por mil	Número acumulado de óbitos					Média móvel de 7 dias				Situação em 16/01/2021
			Semana			Variação		Semana			Variação em 14 dias	
			Até a 53ª	Até a 1ª	Até a 2ª	1ª sobre 53ª	2ª sobre 1ª	53ª	1ª	2ª		
50.001 até 100.000	2.876.475	0,6	1.533	1.623	1.768	5,9	8,9	56	90	145	158,9	Em alta
5.001 até 10.000	1.697.182	0,4	641	674	726	5,1	7,7	25	33	52	108,0	Em alta
20.001 até 50.000	3.443.205	0,5	1.430	1.506	1.610	5,3	6,9	59	76	104	76,3	Em alta
100.001 até 500.000	5.259.789	0,7	3.301	3.445	3.639	4,4	5,6	115	144	194	68,7	Em alta
Até 5.000	832.767	0,4	299	316	341	5,7	7,9	17	17	25	47,1	Em alta
Maior que 500.000	4.462.895	0,9	3.650	3.802	3.964	4,2	4,3	113	152	162	43,4	Em alta
10.001 até 20.000	2.720.353	0,4	1.069	1.121	1.194	4,9	6,5	52	52	73	40,4	Em alta
Minas Gerais	21.292.666	0,6	11.923	12.487	13.242	4,7	6,0	437	564	755	72,8	Em alta

Fonte: SIVEP-Gripe, ESUS, GAL, Laboratórios Privados, Farmácias Privadas, acesso em 16/01/2021.

Nota: Dados organizados em ordem decrescente da variação percentual de novos casos em 14 dias.

Até a 2ª semana epidemiológica de 2021 foram confirmados em Minas Gerais 113 óbitos de residentes de fora do Estado,

perfazendo um total de mortes confirmadas por Covid-19 em Minas Gerais de 13.355.

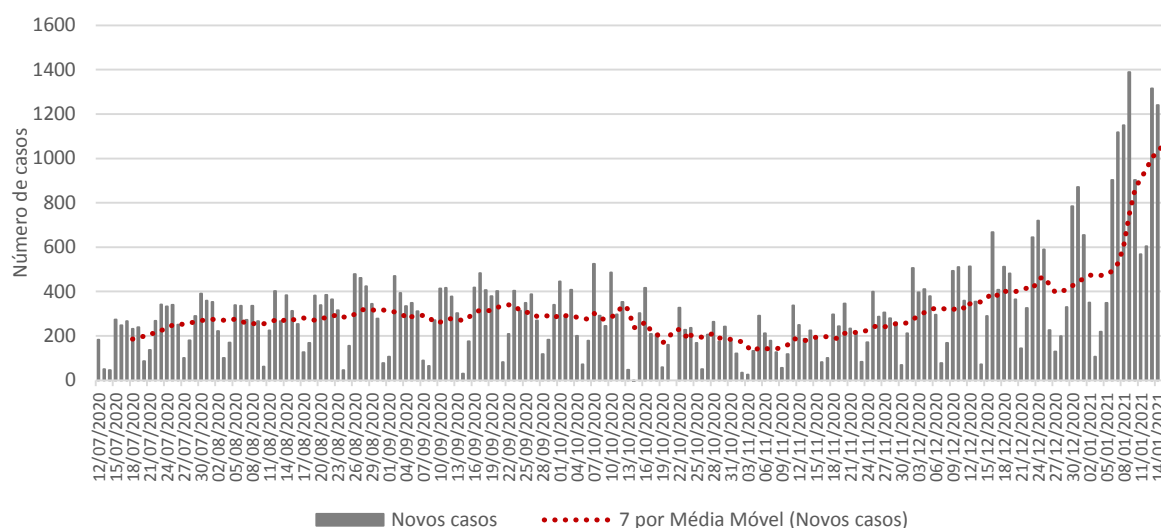
2. EVOLUÇÃO DO NÚMERO ACUMULADO DE NOTIFICAÇÕES POR COVID-19 E MÉDIA MÓVEL DE NOVOS CASOS – 53ª, 1ª e 2ª SEMANAS EPIDEMIOLÓGICAS – PRINCIPAIS MUNICÍPIOS DAS MACROREGIÕES DE SAÚDE

2.1 – Macrorregião Sul

A Macrorregião Sul registrou a quarta maior variação média no número de novos casos de Covid-19 em 14 dias. No acumulado das semanas epidemiológicas consideradas, o estoque de casos passou de 53.472 (53ª) para 58.704 (1ª) e 66.122 (2ª) – variação de 9,8% e 12,6%, nessa ordem – incrementos superiores às médias estaduais.

O número médio de novos registros da doença (dado pela média móvel de sete dias) no dia 16 de janeiro de 2021 (2ª semana epidemiológica) na Macrorregião foi 1.060. Como duas semanas antes o quantitativo havia sido de 474, houve acréscimo de 123,6% (Figura 2). Portanto, a Macrorregião mostra tendência de alta no número de novos casos.

Figura 2. Evolução do número diário de novos casos de Covid-19 e média móvel de 7 dias – Macrorregião Sul



Fonte: SIVEP-Gripe, ESUS, GAL, Laboratórios Privados, Farmácias Privadas, acesso em 09/01/2021.

Os municípios de Pouso Alegre (7,4%), Extrema (5,7%) e Poços de Caldas (5,0%) registraram o maior volume de casos até a 2ª semana, ao passo que Jacutinga, Itanhandu e Ouro Fino, os menores acumulados - não responderam por 1,1% cada do total de casos. No entanto, Itanhandu e Jacutinga registraram elevadas variações médias em 14 dias: 360,0% e 180,0%, respectivamente. Nenhum município teve queda no contingente de casos de Covid-19 no período de duas semanas (Tabela 5).

Em Pouso Alegre, entre a 53ª e a 1ª semana, o número de casos saltou de 4.339 para 4.515 (aumento de 4,1%). Nos últimos sete dias foi para 4.909 (acrécimo de 8,7%). A média móvel de novos registros aumentou 52,7% em 14 dias (em alta).

Em Extrema, o crescimento do número de registros da doença foi de 3,6% entre a 53ª e 1ª e de

4,1% entre a 1ª e a 2ª semana. A média móvel de novos registros aumentou 22,1% em 14 dias (em alta).

Poços de Caldas, terceiro município com o maior acumulado de infectados da Macrorregião, registrou 3.307 casos de Covid-19 na 2ª semana epidemiológica, com taxas de variação de 9,3% e 8,2%, respectivamente, entre a 53ª e 1ª semana e entre 1ª e 2ª semana.

Varginha, por sua vez, na quarta posição, apresentou acréscimo de 22,4% no número acumulado de registros nos últimos sete dias (de 2.841 para 3.477). O número médio de novos casos em 14 dias aumentou 187,8% (em alta).

Do grupo dos 25 municípios com maior número acumulado de registros, Extrema (103,2) e Itapeva (79,4) apresentaram os maiores números de casos por mil habitantes, enquanto Lavras (10,4), Boa Esperança e Andradas (ambos com 19,0) os menores.

Tabela 5. Distribuição de casos acumulados de Covid-19 e média móvel de 7 dias dos 25 municípios com maior número de notificações – Semanas epidemiológicas 53ª, 1ª e 2ª – Macrorregião Sul

Município	População	Casos por mil	Número acumulado de casos					Média móvel de 7 dias				Situação em 16/01/2021
			Semana			Variação (%)		Semana			Variação em 14 dias (%)	
			Até a 53ª	Até a 1ª	Até a 2ª	1ª sobre 53ª	2ª sobre 1ª	53ª	1ª	2ª		
Pouso Alegre	152.549	32,2	4.339	4.515	4.909	4,1	8,7	258	176	394	52,7	Em alta
Extrema	36.951	103,2	3.537	3.664	3.813	3,6	4,1	122	127	149	22,1	Em alta
Poços de Caldas	168.641	19,6	2.796	3.055	3.307	9,3	8,2	189	259	252	33,3	Em alta
Varginha	136.602	25,5	2.349	2.841	3.477	20,9	22,4	221	492	636	187,8	Em alta
Alfenas	80.494	38,9	2.521	2.823	3.129	12,0	10,8	74	302	306	313,5	Em alta
Passos	115.337	21,8	1.939	2.184	2.520	12,6	15,4	137	245	336	145,3	Em alta
Itajubá	97.334	23,3	2.001	2.120	2.268	5,9	7,0	106	119	148	39,6	Em alta
Três Corações	80.032	25,1	1.593	1.774	2.009	11,4	13,2	123	181	235	91,1	Em alta
São Sebastião do Paraíso	71.445	27,0	1.709	1.772	1.926	3,7	8,7	123	63	154	25,2	Em alta
São Lourenço	46.202	36,1	1.398	1.544	1.670	10,4	8,2	68	146	126	85,3	Em alta
Guaxupé	52.078	33,9	1.403	1.542	1.763	9,9	14,3	127	139	221	74,0	Em alta
Três Pontas	56.940	29,5	1.291	1.451	1.679	12,4	15,7	93	160	228	145,2	Em alta
Lavras	104.783	10,4	876	963	1.085	9,9	12,7	66	87	122	84,8	Em alta
Cambuí	29.814	34,7	746	911	1.034	22,1	13,5	71	165	123	73,2	Em alta
Camanducaia	21.801	41,1	896	896	896	0,0	0,0	0	0	0	NA	NA
Piumhi	34.918	28,2	769	845	985	9,9	16,6	70	76	140	100,0	Em alta
Santa Rita do Sapucaí	43.753	20,1	659	785	879	19,1	12,0	0	126	94	NA	NA
Itapeva	9.881	79,4	732	748	785	2,2	4,9	7	16	37	428,6	Em alta
Andradas	41.396	19,0	710	741	786	4,4	6,1	19	31	45	136,8	Em alta
Monte Sião	24.029	33,1	545	704	795	29,2	12,9	21	159	91	333,3	Em alta
Boa Esperança	40.219	19,0	522	640	766	22,6	19,7	20	118	126	530,0	Em alta
Itaú de Minas	16.199	43,2	541	614	699	13,5	13,8	64	73	85	32,8	Em alta
Ouro Fino	33.791	20,5	471	534	693	13,4	29,8	84	63	159	89,3	Em alta
Itanhandu	15.423	43,7	468	513	674	9,6	31,4	35	45	161	360,0	Em alta
Jacutinga	26.264	22,0	473	508	578	7,4	13,8	25	35	70	180,0	Em alta
Macrorregião	2.827.977	23,4	53.472	58.704	66.122	9,8	12,6	474	747	1.060	123,6	Em alta
Minas Gerais	21.292.666	29,8	546.176	584.629	633.466	7,0	8,4	3.840	5.493	6.977	81,7	Em alta

Fonte: SIVEP-Gripe, ESUS, GAL, Laboratórios Privados, Farmácias Privadas, acesso em 16/01/2021.

Nota: Dados organizados em ordem decrescente da variação percentual de novos casos em 14 dias.

Até a 2ª semana epidemiológica de 2021 foram confirmados em Minas Gerais 3.331 casos de residentes de fora do Estado, perfazendo um total de casos de Covid-19 confirmados em Minas Gerais de 636.797.

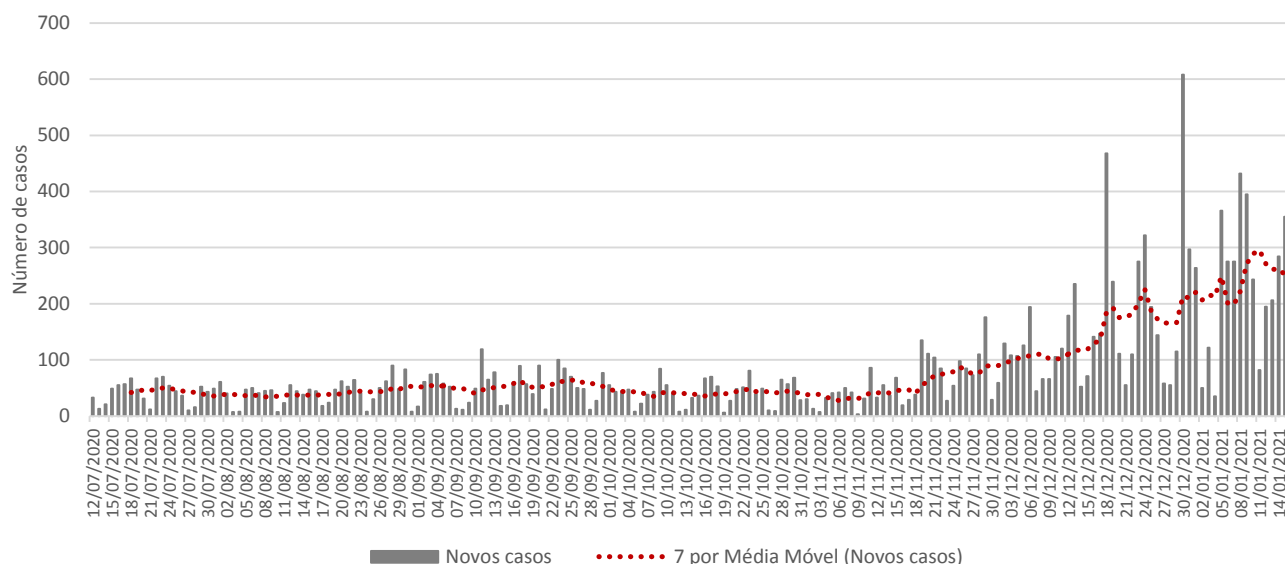
NA = não se aplica ou sem informação.

2.2 – Macrorregião Centro Sul

Entre as Macrorregiões com crescimento médio de novos casos de Covid-19 em 14 dias, a Centro Sul foi décima terceira maior. No acumulado das semanas epidemiológicas consideradas, o estoque de casos passou de 13.585 (53ª) para 15.485 (1ª) e 17.084 (2ª) – variação de 14,0% e 10,3%, nessa ordem – incrementos superiores às médias estaduais.

O número médio de novos registros da doença (dado pela média móvel de sete dias) no dia 16 de janeiro de 2021 (2ª semana epidemiológica) na Macrorregião foi 228. Como duas semanas antes o quantitativo havia sido de 207, houve acréscimo de 10,5% (Figura 3). Portanto, a Macrorregião mostra tendência de estabilidade no número de novos casos.

Figura 3. Evolução do número diário de novos casos de Covid-19 e média móvel de 7 dias – Macrorregião Centro Sul



Fonte: SIVEP-Gripe, ESUS, GAL, Laboratórios Privados, Farmácias Privadas, acesso em 16/01/2021.

Os municípios de Conselheiro Lafaiete (18,8%), Congonhas (17,5%) e Barbacena (15,6%) registraram o maior volume de casos até a 2ª semana, ao passo que Coronel Xavier Chaves, Senhora dos Remédios e São Tiago os menores acumulados - não responderam por 0,7% cada do total de casos. Coronel Xavier Chaves teve a segundo menor variação média em duas semanas, ficando atrás somente de Barroso. Os maiores incrementos da Macrorregião, no período de 14 dias, ocorreram em Resende Costa, Lagoa Dourada e Prados (Tabela 6).

Em Conselheiro Lafaiete, entre a 53ª e a 1ª semana, o número de casos saltou de 2.655 para 2.960 (aumento de 11,5%). Nos últimos sete dias foi para 3.224 (acrécimo de 8,9%). A média móvel de novos registros aumentou 26,3% em 14 dias (em alta).

Congonhas, por sua vez, na segunda posição, apresentou acréscimo de 11,7% no número acumulado de registros nos últimos sete dias (de 2.677 para 2.990). O número médio de novos casos em 14 dias aumentou 51,9% (em alta).

Em Barbacena, o crescimento do número de registros da doença foi de 21,7% entre a 53ª e 1ª semana e de 8,2% entre a 1ª e 2ª. A média móvel de novos registros diminuiu 45,0% em 14 dias (em baixa).

São João Del Rei, quarto município com o maior acumulado de infectados da Macrorregião, registrou 2.425 casos de Covid-19 na 2ª semana epidemiológica, com taxas de variação de 9,9% e 8,1%, respectivamente, entre a 53ª e 1ª semanas e entre 1ª e 2ª semana.

Do grupo dos 25 municípios com maior número acumulado de registros, Congonhas (54,1) e Dolores de Campos (42,0) apresentaram os maiores números de casos por mil habitantes, enquanto Bom Sucesso (7,1) e Piranga (7,7) os menores.

Tabela 6. Distribuição de casos acumulados de Covid-19 e média móvel de 7 dias dos 25 municípios com maior número de notificações – Semanas epidemiológicas 53ª, 1ª e 2ª – Macrorregião Centro Sul

Municípios	População	Casos por mil	Número acumulado de casos					Média móvel de 7 dias				Situação em 16/01/2021
			Semana			Variação (%)		Semana			Variação em 14 dias (%)	
			Até a 53ª	Até a 1ª	Até a 2ª	1ª sobre 53ª	2ª sobre 1ª	53ª	1ª	2ª		
Conselheiro Lafaiete	129.606	24,9	2.655	2.960	3.224	11,5	8,9	209	305	264	26,3	Em alta
Congonhas	55.309	54,1	2.436	2.677	2.990	9,9	11,7	206	241	313	51,9	Em alta
Barbacena	138.204	19,3	2.026	2.465	2.668	21,7	8,2	369	439	203	-45,0	Em baixa
São João del Rei	90.497	26,8	2.041	2.244	2.425	9,9	8,1	171	203	181	5,8	Estável
Ouro Branco	39.867	31,9	1.035	1.158	1.272	11,9	9,8	85	123	114	34,1	Em alta
Dolores de Campos	10.223	42,0	337	384	429	13,9	11,7	93	47	45	-51,6	Em baixa
Barroso	20.897	18,2	316	441	381	39,6	-13,6	23	125	-60	-360,9	Em baixa
Carandá	25.669	13,9	263	301	357	14,4	18,6	29	38	56	93,1	Em alta
Santa Cruz de Minas	8.664	26,2	188	211	227	12,2	7,6	10	23	16	60,0	Em alta
Antônio Carlos	11.459	18,5	179	204	212	14,0	3,9	30	25	8	-73,3	Em baixa
Tiradentes	8.072	25,6	151	176	207	16,6	17,6	32	25	31	-3,1	Estável
Entre Rios de Minas	15.380	10,7	114	142	164	24,6	15,5	11	28	22	100,0	Em alta
Alto Rio Doce	10.859	14,3	149	149	155	0,0	4,0	8	0	6	-25,0	Em baixa
Desterro de Entre Rios	7.255	20,0	80	117	145	46,3	23,9	10	37	28	180,0	Em alta
Lagoa Dourada	13.063	11,1	102	121	145	18,6	19,8	4	19	24	500,0	Em alta
Piranga	17.634	7,7	117	126	135	7,7	7,1	10	9	9	-10,0	Estável
Bom Sucesso	17.607	7,1	98	109	125	11,2	14,7	15	11	16	6,7	Estável
Prados	9.080	13,3	84	98	121	16,7	23,5	4	14	23	475,0	Em alta
Resende Costa	11.540	10,0	90	95	115	5,6	21,1	2	5	20	900,0	Em alta
Madre de Deus de Minas	5.109	22,3	80	80	114	0,0	42,5	11	0	34	209,1	Em alta
Nazareno	8.660	12,7	39	58	110	48,7	89,7	17	19	52	205,9	Em alta
Alfredo Vasconcelos	6.981	15,3	81	85	107	4,9	25,9	6	4	22	266,7	Em alta
São Tiago	10.960	9,4	57	88	103	54,4	17,0	6	31	15	150,0	Em alta
Senhora dos Remédios	10.467	9,8	81	94	103	16,0	9,6	6	13	9	50,0	Em alta
Coronel Xavier Chaves	3.441	28,8	93	97	99	4,3	2,1	7	4	2	-71,4	Em baixa
Macrorregião	794.719	21,5	13.585	15.485	17.084	14,0	10,3	207	271	228	10,5	Estável
Minas Gerais	21.292.666	29,8	546.176	584.629	633.466	7,0	8,4	3.840	5.493	6.977	81,7	Em alta

Fonte: SIVEP-Gripe, ESUS, GAL, Laboratórios Privados, Farmácias Privadas, acesso em 16/01/2021.

Nota: Dados organizados em ordem decrescente da variação percentual de novos casos em 14 dias.

Até a 2ª semana epidemiológica de 2021 foram confirmados em Minas Gerais 3.331 casos de residentes de fora do Estado, perfazendo um total de casos de Covid-19 confirmados em Minas Gerais de 636.797.

NA = não se aplica ou sem informação.

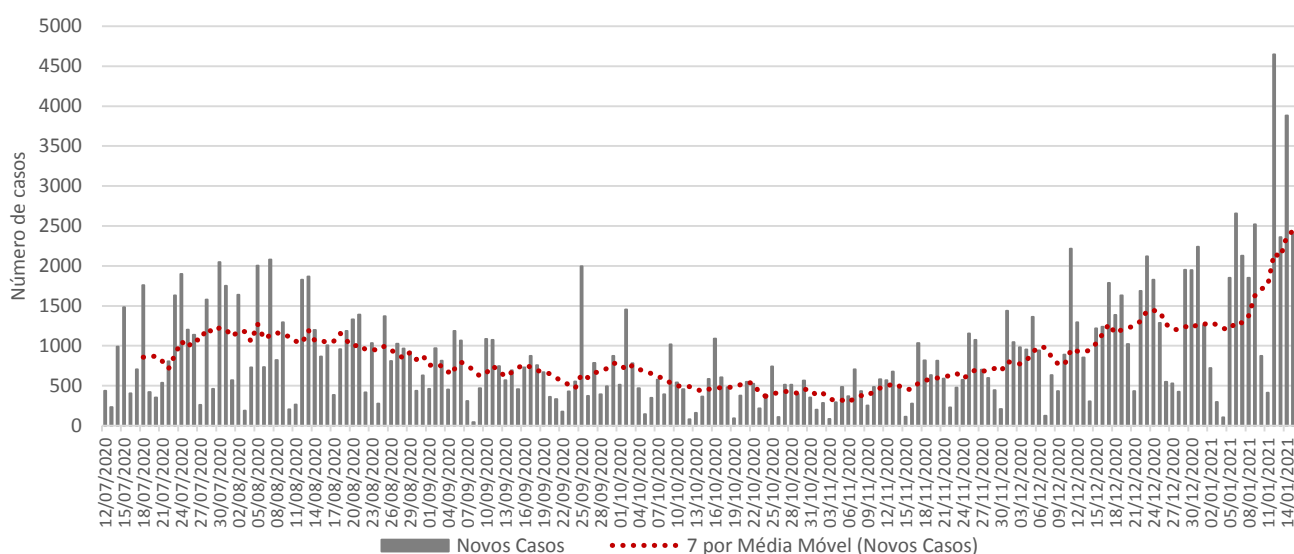
2.3 – Macrorregião Centro

A Macrorregião Centro registrou a quinta maior variação média no número de novos casos de Covid-19 em 14 dias. No acumulado das semanas epidemiológicas consideradas, o estoque de casos passou de 164.702 (53ª) para 176.100 (1ª) e 193.290 (2ª) – variação de 6,9% e 9,8%, nessa ordem –

incrementos inferior e superior às médias estaduais.

O número médio de novos registros da doença (dado pela média móvel de sete dias) no dia 16 de janeiro de 2021 (2ª semana epidemiológica) na Macrorregião foi 2.456. Como duas semanas antes o quantitativo havia sido de 1.296, houve acréscimo de 89,5% (Figura 4). Portanto, a Macrorregião mostra tendência de alta no número de novos casos.

Figura 4. Evolução do número diário de novos casos de Covid-19 e média móvel de 7 dias – Macrorregião Centro



Fonte: SIVEP-Gripe, ESUS, GAL, Laboratórios Privados, Farmácias Privadas, acesso em 16/01/2021.

Os municípios de Belo Horizonte (39,0%), Contagem (7,9%) e Betim (6,3%) registraram o maior volume de casos até a 2ª semana, ao passo que Raposos, Pompéu e Igarapé os menores acumulados - não responderam por 0,6% cada do total de casos. Raposos e Pompéu registraram as menores variações médias da Macrorregião em 14 dias: -74,0% e -50,7% de queda no número de novos infectados. Pedro Leopoldo, Belo Horizonte e Juatuba, por sua vez, apresentaram os maiores incrementos no contingente de casos de Covid-19 no período de 14 dias (Tabela 7).

Em Belo Horizonte, entre a 53ª e a 1ª semana, o número de casos saltou de 63.387 para 68.213 (aumento de 7,6%). Nos últimos sete dias foi para 75.394 (acréscimo de 10,5%). A média móvel de novos registros aumentou 223,2% em 14 dias (em alta).

Em Contagem, o crescimento do número de registros da doença foi de 4,1% entre a 53ª e 1ª semana e de 8,3% entre a 1ª e 2ª. A média móvel de novos registros aumentou 100,3% em 14 dias (em alta).

Betim, terceiro município com o maior acumulado de infectados da Macrorregião, registrou 12.344 casos de Covid-19 na 2ª semana epidemiológica, com taxas de variação de 3,3% e 9,5%, respectivamente, entre a 53ª e 1ª semanas e entre 1ª e 2ª semana.

Nova Lima, por sua vez, na quarta posição, apresentou acréscimo de 9,1% no número acumulado de registros nos últimos sete dias (de 8.047 para 8.780). O número médio de novos casos em 14 dias sofreu acréscimo de 11,9% (estável).

Do grupo dos 25 municípios com maior número acumulado de registros, Itabirito (110,3) e

Nova Lima (91,3) apresentaram os maiores números de casos por mil habitantes, enquanto Vespasiano (10,7) e Sabará (17,7) os menores.

Tabela 7. Distribuição de casos acumulados de Covid-19 e média móvel de 7 dias dos 25 municípios com maior número de notificações – Semanas epidemiológicas 53ª, 1ª e 2ª – Macrorregião Centro

Municípios	População	Casos por mil	Número acumulado de casos					Média móvel de 7 dias				Situação em 16/01/2021
			Semana			Variação (%)		Semana		Variação em 14 dias (%)		
			Até a 53ª	Até a 1ª	Até a 2ª	Até a 53ª	Até a 1ª	Até a 2ª	1ª sobre 53ª		2ª sobre 1ª	
Belo Horizonte	2.521.564	29,9	63.387	68.213	75.394	7,6	10,5	2222	4826	7181	223,2	Em alta
Contagem	668.949	23,0	13.658	14.213	15.395	4,1	8,3	590	555	1182	100,3	Em alta
Betim	444.784	27,8	10.912	11.277	12.344	3,3	9,5	922	365	1067	15,7	Em alta
Nova Lima	96.157	91,3	7.660	8.047	8.780	5,1	9,1	655	387	733	11,9	Estável
Sete Lagoas	241.835	31,3	6.198	6.946	7.571	12,1	9,0	651	748	625	-4,0	Estável
Ribeirão das Neves	338.197	20,6	6.078	6.461	6.978	6,3	8,0	330	383	517	56,7	Em alta
Itabira	120.904	52,8	5.536	5.890	6.388	6,4	8,5	197	354	498	152,8	Em alta
Itabirito	52.446	110,3	4.608	4.865	5.784	5,6	18,9	398	257	919	130,9	Em alta
Ibirité	182.153	25,0	3.998	4.291	4.562	7,3	6,3	158	293	271	71,5	Em alta
Santa Luzia	220.444	18,8	3.750	3.904	4.148	4,1	6,3	226	154	244	8,0	Estável
Mariana	61.288	66,2	3.348	3.536	4.059	5,6	14,8	211	188	523	147,9	Em alta
João Monlevade	80.416	41,7	2.926	3.141	3.352	7,3	6,7	176	215	211	19,9	Em alta
Sabará	137.125	17,7	2.205	2.309	2.433	4,7	5,4	82	104	124	51,2	Em alta
Pedro Leopoldo	64.712	32,0	1.483	1.621	2.069	9,3	27,6	27	138	448	1559,3	Em alta
Curvelo	80.616	23,6	1.651	1.797	1.906	8,8	6,1	104	146	109	4,8	Estável
Lagoa Santa	65.657	28,1	1.550	1.616	1.846	4,3	14,2	153	66	230	50,3	Em alta
Ouro Preto	74.558	24,8	1.533	1.685	1.846	9,9	9,6	86	152	161	87,2	Em alta
Brumadinho	40.666	44,1	1.668	1.729	1.793	3,7	3,7	25	61	64	156,0	Em alta
Vespasiano	129.765	10,7	1.388	1.388	1.388	0,0	0,0	0	0	0	NA	NA
Barão de Cocais	32.866	35,6	1.058	1.117	1.170	5,6	4,7	32	59	53	65,6	Em alta
Matozinhos	38.151	28,2	915	986	1.074	7,8	8,9	53	71	88	66,0	Em alta
Juatuba	27.392	38,7	794	909	1.060	14,5	16,6	56	115	151	169,6	Em alta
Igarapé	43.817	24,1	911	959	1.057	5,3	10,2	85	48	98	15,3	Em alta
Pompéu	32.035	32,3	917	1.000	1.035	9,1	3,5	71	83	35	-50,7	Em baixa
Raposos	16.429	57,2	782	855	940	9,3	9,9	327	73	85	-74,0	Em baixa
Macrorregião	6.682.940	28,9	164.702	176.100	193.290	6,9	9,8	1.296	1.628	2.456	89,5	Em alta
Minas Gerais	21.292.666	29,8	546.176	584.629	633.466	7,0	8,4	3.840	5.493	6.977	81,7	Em alta

Fonte: SIVEP-Gripe, ESUS, GAL, Laboratórios Privados, Farmácias Privadas, acesso em 16/01/2021.

Nota: Dados organizados em ordem decrescente da variação percentual de novos casos em 14 dias.

Até a 2ª semana epidemiológica de 2021 foram confirmados em Minas Gerais 3.331 casos de residentes de fora do Estado, perfazendo um total de casos de Covid-19 confirmados em Minas Gerais de 636.797.

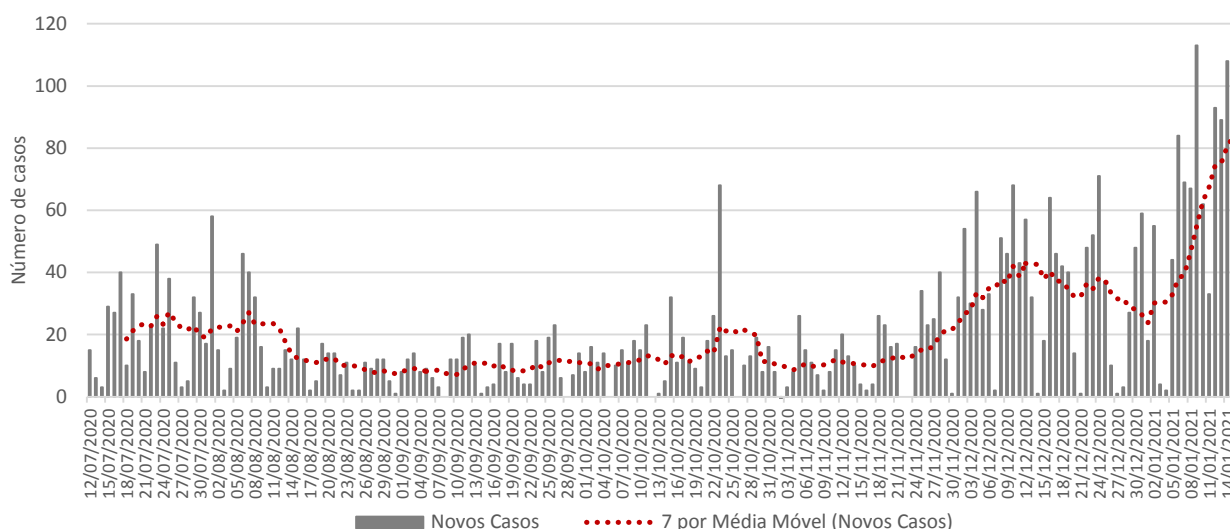
NA = não se aplica ou sem informação.

2.4 – Macrorregião Jequitinhonha

Entre as 14 Macrorregião de Saúde do estado, a Jequitinhonha registrou a terceira maior variação no número de novos casos de Covid-19 em 14 dias. O número médio de novos registros da doença (dado pela média móvel de sete dias) no dia 16 de janeiro de 2021 (2ª semana epidemiológica) na Macrorregião foi 83. Como duas semanas antes o quantitativo havia sido de 30, houve aumento de 174,4% (Figura 5). Portanto, a Macrorregião mostra tendência de alta no número de novos casos.

No acumulado das semanas epidemiológicas consideradas, o estoque de casos passou de 3.619 (53ª) para 4.002 (1ª) e 4.581 (2ª) – variação de 10,6% e 14,5%, nessa ordem – incrementos superiores às médias estaduais.

Figura 5. Evolução do número diário de novos casos de Covid-19 e média móvel de 7 dias - Macrorregião Jequitinhonha



Fonte: SIVEP-Gripe, ESUS, GAL, Laboratórios Privados, Farmácias Privadas, acesso em 16/01/2021.

Os municípios de Conceição do Mato Dentro (23,6%), Diamantina (11,4%) e Capelinha (9,7%) registraram o maior volume de casos até a 2ª semana, ao passo que Coronel Murta, Aricanduva e Leme do Prado os menores acumulados - não responderam por 0,5% cada do total de casos.

Apesar da pouca representatividade do estoque de casos em Leme do Prado no total da Macrorregião, o município foi um dos que mais registrou aumento dos novos casos em 14 dias. Diamantina e Datas apresentaram os maiores incrementos: 11.200% e 800%. Em contrapartida, Veredinha, Carbonita e Felício dos Santos tiveram as maiores variações negativas (Tabela 8).

Em Conceição do Mato Dentro, entre a 53ª e a 1ª semana, o número de casos saltou de 927 para 983 (incremento de 6,0%). Nos últimos sete dias foi para 1.084 (acréscimo de 10,3%). A média móvel de novos registros aumentou 94,2% em 14 dias (em alta).

Em Diamantina, o crescimento do número de registros da doença foi de 28,8% entre a 53ª e 1ª semana e de 27,4% entre a 1ª e 2ª. A média móvel de novos registros elevou-se 11.200% em 14 dias (em alta) - maior incremento do estado.

Capelinha, terceiro município com o maior acumulado de infectados da Macrorregião, registrou 445 casos de Covid-19 na 2ª semana epidemiológica, com taxas de variação de 9,5% e 13,2%, respectivamente, entre a 53ª e 1ª semana e entre 1ª e 2ª semana.

Araçuaí, na quarta posição, apresentou acréscimo de 24,7% no número acumulado de registros nos últimos sete dias (de 263 para 328). O número médio de novos casos em 14 dias sofreu incremento de 209,5% (em alta).

Do grupo dos 25 municípios com maior número acumulado de registros, Conceição do Mato Dentro (61,9) e Alvorada de Minas (22,7) apresentaram os maiores números de casos por mil habitantes, enquanto Coronel Murta (1,8) e Aricanduva (3,4) os menores.

Tabela 8. Distribuição de casos acumulados de Covid-19 e média móvel de 7 dias dos 25 municípios com maior número de notificações – Semanas epidemiológicas 53ª, 1ª e 2ª – Macrorregião Jequitinhonha

Municípios	População	Casos por mil	Número acumulado de casos					Média móvel de 7 dias				Situação em 16/01/2021
			Semana			Variação (%)		Semana			Variação em 14 dias (%)	
			Até a 53ª	Até a 1ª	Até a 2ª	1ª sobre 53ª	2ª sobre 1ª	53ª	1ª	2ª		
Conceição do Mato Dentro	17.503	61,9	927	983	1084	6,0	10,3	52	56	101	94,2	Em alta
Diamantina	47.825	11,0	320	412	525	28,8	27,4	1	92	113	11200,0	Em alta
Capelinha	38.057	11,7	359	393	445	9,5	13,2	34	34	52	52,9	Em alta
Araçaí	36.712	8,9	223	263	328	17,9	24,7	21	40	65	209,5	Em alta
Turmalina	20.125	15,1	240	280	303	16,7	8,2	4	40	23	475,0	Em baixa
Itamarandiba	34.936	8,2	260	267	288	2,7	7,9	11	7	21	90,9	Em alta
Serro	20.940	11,7	193	219	244	13,5	11,4	8	26	25	212,5	Em alta
Minas Novas	31.497	6,4	156	178	203	14,1	14,0	27	22	25	-7,4	Estável
Virgem da Lapa	13.740	14,8	178	186	203	4,5	9,1	4	8	17	325,0	Estável
Gouveia	11.818	15,5	155	161	183	3,9	13,7	7	6	22	214,3	Em alta
Coluna	8.841	16,5	133	133	146	0,0	9,8	15	0	13	-13,3	Estável
Datas	5.421	17,3	65	76	94	16,9	23,7	2	11	18	800,0	Em alta
Alvorada de Minas	3.605	22,7	60	64	82	6,7	28,1	0	4	18	NA	NA
Congonhas do Norte	5.046	12,1	59	59	61	0,0	3,4	1	0	2	100,0	Em alta
Francisco Badaró	10.321	4,1	39	39	42	0,0	7,7	0	0	3	NA	NA
Carbonita	9.414	4,2	38	39	40	2,6	2,6	4	1	1	-75,0	Em baixa
Santo Antônio do Itambé	3.799	10,0	29	35	38	20,7	8,6	0	6	3	NA	NA
Presidente Kubitschek	3.001	11,7	28	30	35	7,1	16,7	2	2	5	150,0	Em alta
Veredinha	5.727	5,9	34	34	34	0,0	0,0	11	0	0	-100,0	Em baixa
Felício dos Santos	4.704	5,3	19	23	25	21,1	8,7	5	4	2	-60,0	Em baixa
Serra Azul de Minas	4.292	5,6	5	10	24	100,0	140,0	0	5	14	NA	NA
Couto de Magalhães de Minas	4.423	4,7	19	20	21	5,3	5,0	0	1	1	NA	NA
Leme do Prado	4.920	4,3	11	13	21	18,2	61,5	2	2	8	300,0	Em alta
Aricanduva	5.269	3,4	13	13	18	0,0	38,5	0	0	5	NA	NA
Coronel Murta	9.215	1,8	17	17	17	0,0	0,0	0	0	0	NA	NA
Macrorregião	407.871	11,2	3.619	4.002	4.581	10,6	14,5	30	55	83	174,4	Em alta
Minas Gerais	21.292.666	29,8	546.176	584.629	633.466	7,0	8,4	3.840	5.493	6.977	81,7	Em alta

Fonte: SIVEP-Gripe, ESUS, GAL, Laboratórios Privados, Farmácias Privadas, acesso em 16/01/2021.

Nota: Dados organizados em ordem decrescente da variação percentual de novos casos em 14 dias.

Até a 2ª semana epidemiológica de 2021 foram confirmados em Minas Gerais 3.331 casos de residentes de fora do Estado, perfazendo um total de casos de Covid-19 confirmados em Minas Gerais de 636.797.

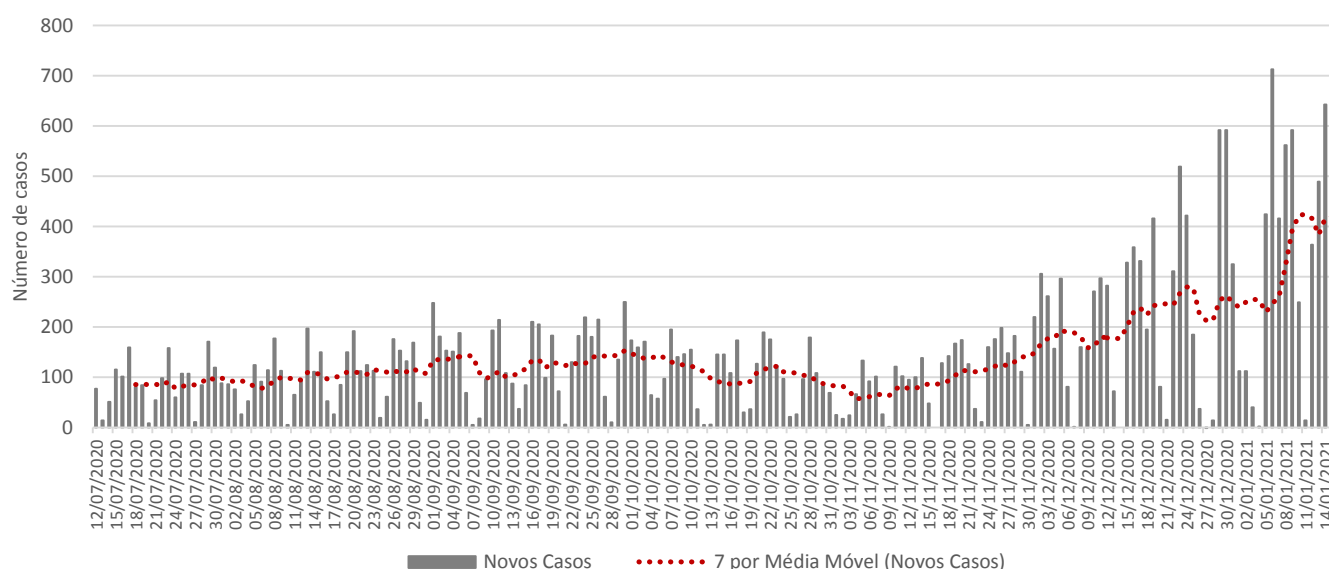
NA = não se aplica ou sem informação.

2.5 – Macrorregião Oeste

A Macrorregião Oeste registrou a nona maior variação média no número de novos casos de Covid-19 em 14 dias. O número médio de novos registros da doença (dado pela média móvel de sete dias) no dia 16 de janeiro de 2021 (2ª semana epidemiológica) na Macrorregião foi 392. Como duas semanas antes o quantitativo havia sido de 249, houve incremento de 57,1% (Figura 6). Portanto, a Macrorregião mostra tendência de alta no número de novos casos.

No acumulado das semanas epidemiológicas consideradas, o estoque de casos passou de 25.486 (53ª) para 28.235 (1ª) e 30.978 (2ª) – variação de 10,8% e 9,7%, nessa ordem – incrementos superiores às médias estaduais.

Figura 6. Evolução do número diário de novos casos de Covid-19 e média móvel de 7 dias – Macrorregião Oeste



Fonte: SIVEP-Gripe, ESUS, GAL, Laboratórios Privados, Farmácias Privadas, acesso em 16/01/2021.

Os municípios de Divinópolis (15,3%), Itaúna (13,3%) e Formiga (7,3%) registraram o maior volume de casos até a 2ª semana, ao passo que Pains, Perdígão, Araújos e Carmo do Cajuru os menores acumulados - não responderam por 1,0% cada do total de casos. Perdígão e Pais foram os municípios da Macrorregião com as maiores variações negativas no número de novos casos no período de 14 dias. As maiores ocorreram em Dolores do Idaíá, Cláudio e Campo Belo (Tabela 9).

Em Divinópolis, entre a 53ª e a 1ª semana, o número de casos saltou de 3.919 para 4.321 (incremento de 10,3%). Nos últimos sete dias foi para 4.738 (acréscimo de 9,7%). A média móvel de novos registros aumentou 8,3% em 14 dias (estável).

Em Itaúna, o crescimento do número de registros da doença foi de 13,6% entre a 53ª e 1ª semana e de 6,3% entre a 1ª e 2ª. A média móvel de novos registros decresceu 1,2% em 14 dias (estável).

Formiga, terceiro município com o maior acumulado de infectados da Macrorregião, registrou 2.269 casos de Covid-19 na 2ª semana epidemiológica, com taxas de variação de 6,3% e 5,6%, respectivamente, entre a 53ª e 1ª semana e entre 1ª e 2ª semanas.

Nova Serrana, na quarta posição, apresentou acréscimo de 9,7% no número acumulado de registros nos últimos sete dias (de 1.668 para 1.770). O número médio de novos casos em 14 dias sofreu incremento de 229,0% (em alta).

Do grupo dos 25 municípios com maior número acumulado de registros, Moema (52,7) e Itaúna (44,2) apresentaram os maiores números de casos por mil habitantes, enquanto Pitangui (10,8) e Carmo do Cajuru (11,5) os menores.

Tabela 9. Distribuição de casos acumulados de Covid-19 e média móvel de 7 dias dos 25 municípios com maior número de notificações – Semanas epidemiológicas 53^a, 1^a e 2^a – Macrorregião Oeste

Municípios	População	Casos por mil	Número acumulado de casos					Média móvel de 7 dias				Situação em 16/01/2021
			Semana			Variação (%)		Semana			Variação em 14 dias (%)	
			Até a 53 ^a	Até a 1 ^a	Até a 2 ^a	1 ^a sobre 53 ^a	2 ^a sobre 1 ^a	53 ^a	1 ^a	2 ^a		
Divinópolis	240.408	19,7	3.919	4.321	4.738	10,3	9,7	385	402	417	8,3	Estável
Itaúna	93.847	44,2	3.436	3.903	4.148	13,6	6,3	248	467	245	-1,2	Estável
Formiga	67.822	33,5	2.021	2.148	2.269	6,3	5,6	181	127	121	-33,1	Em baixa
Nova Serrana	105.520	16,8	1.521	1.668	1.770	9,7	6,1	31	147	102	229,0	Em alta
Pará de Minas	94.808	18,1	1.392	1.598	1.716	14,8	7,4	102	206	118	15,7	Em alta
Lagoa da Prata	52.711	31,1	1.347	1.513	1.640	12,3	8,4	70	166	127	81,4	Em alta
Campo Belo	54.186	30,2	1.428	1.430	1.634	0,1	14,3	41	2	204	397,6	Em alta
Bom Despacho	51.028	31,8	1.267	1.486	1.622	17,3	9,2	135	219	136	0,7	Estável
Arcos	40.380	33,1	969	1.153	1.335	19,0	15,8	111	184	182	64,0	Em alta
Santo Antônio do Monte	28.427	34,7	789	900	987	14,1	9,7	67	111	87	29,9	Em alta
Oliveira	41.840	22,5	728	817	941	12,2	15,2	63	89	124	96,8	Em alta
Cláudio	28.859	28,6	614	729	826	18,7	13,3	11	115	97	781,8	Em alta
Carmópolis de Minas	19.559	25,9	392	474	506	20,9	6,8	0	82	32	NA	NA
Itapacerica	21.761	22,0	373	411	479	10,2	16,5	42	38	68	61,9	Em alta
Itatiaiuçu	11.252	41,7	469	469	469	0,0	0,0	0	0	0	NA	NA
Moema	7.554	52,7	256	326	398	27,3	22,1	62	70	72	16,1	Em alta
Itaguara	13.435	27,7	372	372	372	0,0	0,0	0	0	0	NA	NA
Dores do Indaiá	13.427	26,6	268	300	357	11,9	19,0	3	32	57	1800,0	Em alta
Martinho Campos	13.443	23,8	281	302	320	7,5	6,0	16	21	18	12,5	Estável
Luz	18.257	17,3	232	273	315	17,7	15,4	8	41	42	425,0	Em alta
Pitangui	28.215	10,8	306	306	306	0,0	0,0	0	0	0	NA	NA
Carmo do Cajuru	22.693	11,5	188	209	260	11,2	24,4	27	21	51	88,9	Em alta
Araújos	9.401	26,7	129	129	251	0,0	94,6	0	0	122	NA	NA
Perdigão	11.755	21,2	213	241	249	13,1	3,3	15	28	8	-46,7	Em baixa
Pains	8.296	28,7	225	234	238	4,0	1,7	6	9	4	-33,3	Em baixa
Macrorregião	1.302.799	23,8	25.486	28.235	30.978	10,8	9,7	249	393	392	57,1	Em alta
Minas Gerais	21.292.666	29,8	546.176	584.629	633.466	7,0	8,4	3.840	5.493	6.977	81,7	Em alta

Fonte: SIVEP-Gripe, ESUS, GAL, Laboratórios Privados, Farmácias Privadas, acesso em 16/01/2021.

Nota: Dados organizados em ordem decrescente da variação percentual de novos casos em 14 dias.

Até a 2^a semana epidemiológica de 2021 foram confirmados em Minas Gerais 3.331 casos de residentes de fora do Estado, perfazendo um total de casos de Covid-19 confirmados em Minas Gerais de 636.797.

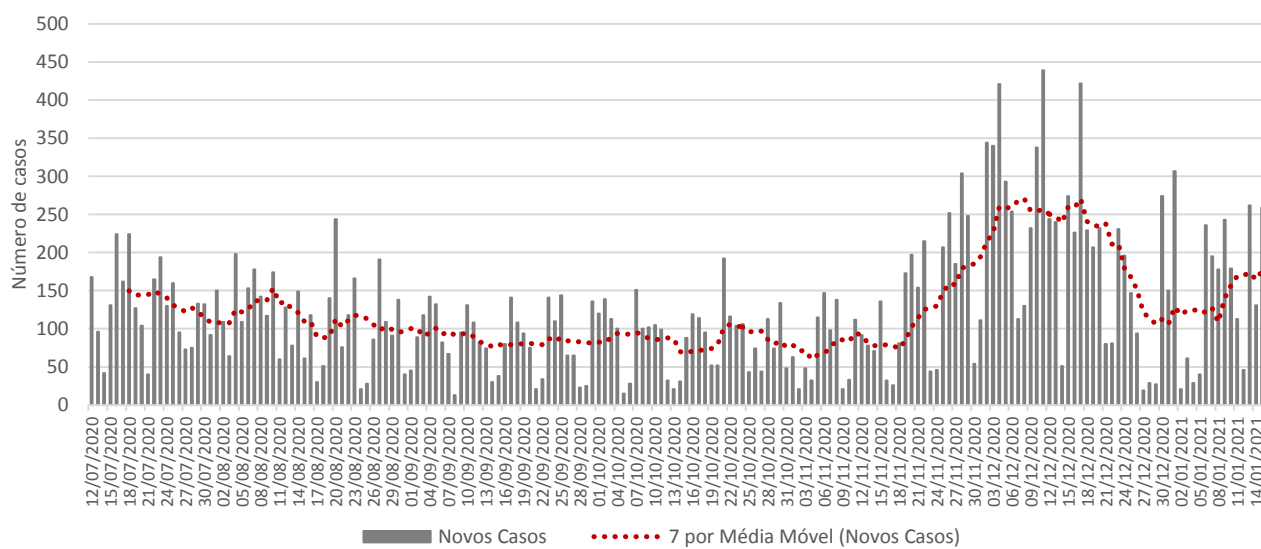
NA = não se aplica ou sem informação.

2.6 – Macrorregião Leste

A Macrorregião Leste registrou décima maior variação relativa no número médio de novos casos de Covid-19 em 14 dias. O número médio de novos registros da doença (dado pela média móvel de sete dias) no dia 16 de janeiro de 2021 (2^a semana epidemiológica) na Macrorregião foi 168. Como duas semanas antes o quantitativo havia sido de 118, houve aumento de 42,0% (Figura 7). Portanto, a Macrorregião mostra tendência de alta no número de novos casos.

No acumulado das semanas epidemiológicas consideradas, o estoque de casos passou de 24.604 (53^a) para 25.586 (1^a) e 26.760 (2^a) – variação de 4,0% e 4,6%, nessa ordem – incrementos inferiores às médias estaduais.

Figura 7. Evolução do número diário de novos casos de Covid-19 e média móvel de 7 dias – Macrorregião Leste



Fonte: SIVEP-Gripe, ESUS, GAL, Laboratórios Privados, Farmácias Privadas, acesso em 16/01/2021.

Os municípios de Governador Valadares (50,3%), Mantena (5,7%) e Resplendor (4,1%) registraram o maior volume de casos até a 2ª semana, ao passo que Cuparaque, Divino das Laranjeiras e Capitão Andrade os menores acumulados - não responderam por 0,7% cada do total de casos.

Os maiores incrementos no número de novos infectados, no período de 14 dias, ocorreram em Coroaci, Mendes Pimentel e São João da Manteninha, ao passo que os decrementos mais expressivos foram observados em Tarumirim, Itueta e Santa Rita do Itueto (Tabela 10).

Em Governador Valadares, entre a 53ª e a 1ª semana, o número de casos saltou de 12.626 para 13.030 (incremento de 3,2%). Nos últimos sete dias foi para 13.475 (acréscimo de 3,4%). A média móvel de novos registros aumentou 52,4% em 14 dias (em alta).

Em Mantena, o crescimento do número de registros da doença foi de 8,1% entre a 53ª e 1ª semana e de 2,2% entre a 1ª e 2ª. A média móvel de novos registros decresceu 56,6% em 14 dias (em baixa).

Resplendor, terceiro município com o maior acumulado de infectados da Macrorregião, registrou 1.098 casos de Covid-19 na 2ª semana epidemiológica, com taxas de variação de 2,2% e 1,3%, respectivamente, entre a 53ª e 1ª semana e entre 1ª e 2ª semanas.

Aimorés, na quarta posição, apresentou acréscimo de 9,1% no número acumulado de registros nos últimos sete dias (de 816 para 890). O número médio de novos casos em 14 dias sofreu aumento de 23,3% (em alta).

Do grupo dos 25 municípios com maior número acumulado de registros, Santa Rita do Itueto (120,8) e Itueta (116,8) apresentaram os maiores números de casos por mil habitantes, enquanto Tarumirim (14,0) e São João Evangelista (17,1) os menores.

Tabela 10. Distribuição de casos acumulados de Covid-19 e média móvel de 7 dias dos 25 municípios com maior número de notificações – Semanas epidemiológicas 53^a, 1^a e 2^a – Macrorregião Leste

Municípios	População	Casos por mil	Número acumulado de casos					Média móvel de 7 dias				Situação em 16/01/2021
			Semana			Variação (%)		Semana			Variação em 14 dias (%)	
			Até a 53 ^a	Até a 1 ^a	Até a 2 ^a	1 ^a sobre 53 ^a	2 ^a sobre 1 ^a	53 ^a	1 ^a	2 ^a		
Governador Valadares	281.046	47,9	12.626	13.030	13.475	3,2	3,4	292	404	445	52,4	Em alta
Mantena	27.647	55,6	1.391	1.503	1.536	8,1	2,2	76	112	33	-56,6	Em baixa
Resplendor	17.396	63,1	1.061	1.084	1.098	2,2	1,3	43	23	14	-67,4	Em baixa
Aimorés	25.141	35,4	777	816	890	5,0	9,1	60	39	74	23,3	Em alta
Itueta	6.063	116,8	690	705	708	2,2	0,4	32	15	3	-90,6	Em baixa
Santa Rita do Itueto	5.457	120,8	651	658	659	1,1	0,2	9	7	1	-88,9	Em baixa
Conselheiro Pena	22.949	25,0	539	559	574	3,7	2,7	14	20	15	7,1	Estável
Santa Maria do Suaçuí	14.611	38,7	566	566	566	0,0	0,0	0	0	0	NA	NA
Itabirinha	11.576	35,9	268	285	416	6,3	46,0	77	17	131	70,1	Em alta
Frei Inocêncio	9.664	37,6	363	363	363	0,0	0,0	0	0	0	NA	NA
Itanhomi	12.244	29,6	342	350	362	2,3	3,4	6	8	12	100,0	Em alta
Peçanha	17.537	18,0	253	268	315	5,9	17,5	39	15	47	20,5	Em alta
Alpercata	7.436	41,0	283	294	305	3,9	3,7	0	11	11	NA	NA
Engenheiro Caldas	11.202	24,5	256	264	274	3,1	3,8	5	8	10	100,0	Em alta
São João Evangelista	15.767	17,1	164	247	270	50,6	9,3	0	83	23	NA	NA
São João do Manteninha	5.918	44,8	208	208	265	0,0	27,4	17	0	57	235,3	Em alta
Coroaci	9.943	24,8	240	241	247	0,4	2,5	1	1	6	500,0	Em alta
Galiléia	6.790	33,0	198	218	224	10,1	2,8	0	20	6	NA	NA
Mendes Pimentel	6.446	34,3	154	173	221	12,3	27,7	11	19	48	336,4	Em alta
São José da Safira	4.280	48,4	205	206	207	0,5	0,5	1	1	1	0,0	Estável
Tarumirim	14.302	14,0	170	200	200	17,6	0,0	20	30	0	-100,0	Em baixa
Alvarenga	3.844	48,4	173	175	186	1,2	6,3	6	2	11	83,3	Em alta
Capitão Andrade	5.514	33,2	177	179	183	1,1	2,2	4	2	4	0,0	Estável
Divino das Laranjeiras	4.974	35,2	164	170	175	3,7	2,9	12	6	5	-58,3	Em alta
Cuparaque	5.005	34,0	160	164	170	2,5	3,7	5	4	6	20,0	Em alta
Macrorregião	692.191	38,7	24.604	25.586	26.760	4,0	4,6	118	140	168	42,0	Em alta
Minas Gerais	21.292.666	29,8	546.176	584.629	633.466	7,0	8,4	3.840	5.493	6.977	81,7	Em alta

Fonte: SIVEP-Gripe, ESUS, GAL, Laboratórios Privados, Farmácias Privadas, acesso em 16/01/2021.

Nota: Dados organizados em ordem decrescente da variação percentual de novos casos em 14 dias.

Até a 2^a semana epidemiológica de 2021 foram confirmados em Minas Gerais 3.331 casos de residentes de fora do Estado, perfazendo um total de casos de Covid-19 confirmados em Minas Gerais de 636.797.

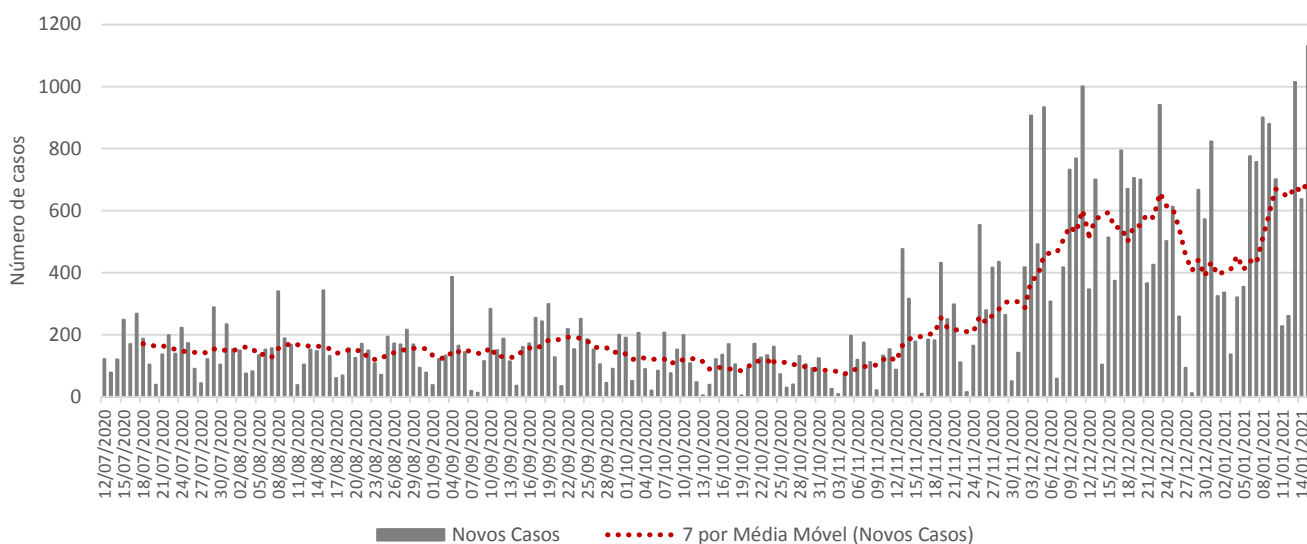
NA = não se aplica ou sem informação.

2.7 – Macrorregião Sudeste

Entre as 14 Macrorregiões de Saúde de Minas Gerais, a Sudeste registrou o oitavo maior crescimento no número de novos casos em 14 dias. O número médio de novos registros da doença (dado pela média móvel de sete dias) no dia 16 de janeiro de 2021 (2^a semana epidemiológica) na Macrorregião foi 660. Como duas semanas antes o quantitativo havia sido de 404, houve acréscimo de 63,1% (Figura 8). Portanto, a Macrorregião mostra tendência de elevação no número de novos casos.

No acumulado das semanas epidemiológicas consideradas, o estoque de casos passou de 44.912 (53^a) para 49.040 (1^a) e 53.658 (2^a) – variação de 9,2% e 9,4%, nessa ordem – incrementos superiores às médias estaduais.

Figura 8. Evolução do número diário de novos casos de Covid-19 e média móvel de 7 dias – Macrorregião Sudeste



Fonte: SIVEP-Gripe, ESUS, GAL, Laboratórios Privados, Farmácias Privadas, acesso em 16/01/2021.

Os municípios de Juiz de Fora (28,1%), Muriaé (11,3%) e Ubá (9,1%) registraram o maior volume de casos até a semana 2ª semana, ao passo que Mar de Espanha, Lima Duarte e Mercês os menores acumulados - não responderam por 0,7% cada do total de casos.

Apesar da baixa representatividade do agregado de casos registrados em Mar de Espanha, em relação ao total da Macrorregião, o município teve a terceira maior variação no contingente de casos de Covid-19 no período de 14 dias, atrás somente de Ervália e São Geraldo. As maiores variações negativas ocorreram em Carangola e Cataguases (Tabela 11).

Em Juiz de Fora, entre a 53ª e a 1ª semana, o número de casos saltou de 13.567 para 14.331 (incremento de 5,6%). Nos últimos sete dias foi para 15.128 (acréscimo de 5,6%). A média móvel de novos registros aumentou 60,4% em 14 dias (em alta).

Em Muriaé, o crescimento do número de registros da doença foi de 10,6% entre a 53ª e 1ª semana e de 8,0% entre a 1ª e 2ª. A média móvel de novos registros aumentou 150,3% em 14 dias (em alta).

Ubá, terceiro município com o maior acumulado de infectados da Macrorregião, registrou 4.932 casos de Covid-19 na 2ª semana epidemiológica, com taxas de variação de 7,8% e 10,0%, respectivamente, entre a 53ª e 1ª semana e entre 1ª e 2ª semana.

Cataguases, na quarta posição, apresentou acréscimo de 9,7% no número acumulado de registros nos últimos sete dias (de 2.219 para 2.434). O número médio de novos casos em 14 dias decresceu em 22,4% (em baixa).

Do grupo dos 25 municípios com maior número acumulado de registros, Pirapetinga (102,0) e Tombos (59,6) apresentaram os maiores números de casos por mil habitantes, enquanto Lima Duarte (19,2) e Ervália (20,2) e os menores.

Tabela 11. Distribuição de casos acumulados de Covid-19 e média móvel de 7 dias dos 25 municípios com maior número de notificações – Semanas epidemiológicas 53^a, 1^a e 2^a – Macrorregião Sudeste

Municípios	População	Casos por mil	Número acumulado de casos					Média móvel de 7 dias				Situação em 16/01/2021
			Semana			Variação (%)		Semana			Variação em 14 dias (%)	
			Até a 53 ^a	Até a 1 ^a	Até a 2 ^a	1 ^a sobre 53 ^a	2 ^a sobre 1 ^a	53 ^a	1 ^a	2 ^a		
Juiz de Fora	573.285	26,4	13.567	14.331	15.128	5,6	5,6	497	764	797	60,4	Em alta
Muriae	109.392	55,9	5.121	5.662	6.115	10,6	8,0	181	541	453	150,3	Em alta
Ubá	116.797	42,2	4.158	4.484	4.932	7,8	10,0	398	326	448	12,6	Estável
Cataguases	75.540	32,2	1.975	2.219	2.434	12,4	9,7	277	244	215	-22,4	Em baixa
Leopoldina	52.640	37,7	1.505	1.749	1.984	16,2	13,4	173	244	235	35,8	Em alta
Visconde do Rio Branco	42.965	38,2	1.369	1.473	1.640	7,6	11,3	145	104	167	15,2	Em alta
Carangola	33.011	39,8	1.146	1.224	1.313	6,8	7,3	129	78	89	-31,0	Em baixa
Espera Feliz	25.122	45,6	1.019	1.095	1.146	7,5	4,7	49	76	51	4,1	Estável
Além Paraíba	35.401	32,2	989	1.033	1.139	4,4	10,3	92	44	106	15,2	Em alta
Pirapetinga	10.772	102,0	939	1.048	1.099	11,6	4,9	31	109	51	64,5	Em alta
Santos Dumont	46.421	21,8	706	893	1.014	26,5	13,5	55	187	121	120,0	Em alta
São João Nepomuceno	26.447	31,6	623	684	835	9,8	22,1	46	61	151	228,3	Em alta
Tocantins	16.715	48,0	559	726	803	29,9	10,6	42	167	77	83,3	Em alta
Astolfo Dutra	14.270	49,8	640	680	711	6,3	4,6	19	40	31	63,2	Em alta
Rio Pomba	17.959	33,2	397	495	596	24,7	20,4	77	98	101	31,2	Em alta
Matias Barbosa	14.548	38,8	484	517	564	6,8	9,1	31	33	47	51,6	Em alta
Mirai	15.111	36,3	448	504	548	12,5	8,7	29	56	44	51,7	Em alta
Tombo	7.850	59,6	391	423	468	8,2	10,6	23	32	45	95,7	Em alta
São Geraldo	12.562	32,1	342	382	403	11,7	5,5	4	40	21	425,0	Em alta
Piraúba	10.759	35,8	326	360	385	10,4	6,9	23	34	25	8,7	Estável
Ervália	18.958	20,2	288	335	383	16,3	14,3	9	47	48	433,3	Em alta
Bicas	14.554	25,2	257	280	367	8,9	31,1	30	23	87	190,0	Em alta
Mercês	10.758	32,9	284	284	354	0,0	24,6	34	0	70	105,9	Em alta
Lima Duarte	16.724	19,2	293	306	321	4,4	4,9	14	13	15	7,1	Estável
Mar de Espanha	12.901	24,7	224	236	319	5,4	35,2	22	12	83	277,3	Em alta
Macrorregião	1.685.436	31,8	44.912	49.040	53.658	9,2	9,4	404	590	660	63,1	Em alta
Minas Gerais	21.292.666	29,8	546.176	584.629	633.466	7,0	8,4	3.840	5.493	6.977	81,7	Em alta

Fonte: SIVEP-Gripe, ESUS, GAL, Laboratórios Privados, Farmácias Privadas, acesso em 16/01/2021.

Nota: Dados organizados em ordem decrescente da variação percentual de novos casos em 14 dias.

Até a 2^a semana epidemiológica de 2021 foram confirmados em Minas Gerais 3.331 casos de residentes de fora do Estado, perfazendo um total de casos de Covid-19 confirmados em Minas Gerais de 636.797.

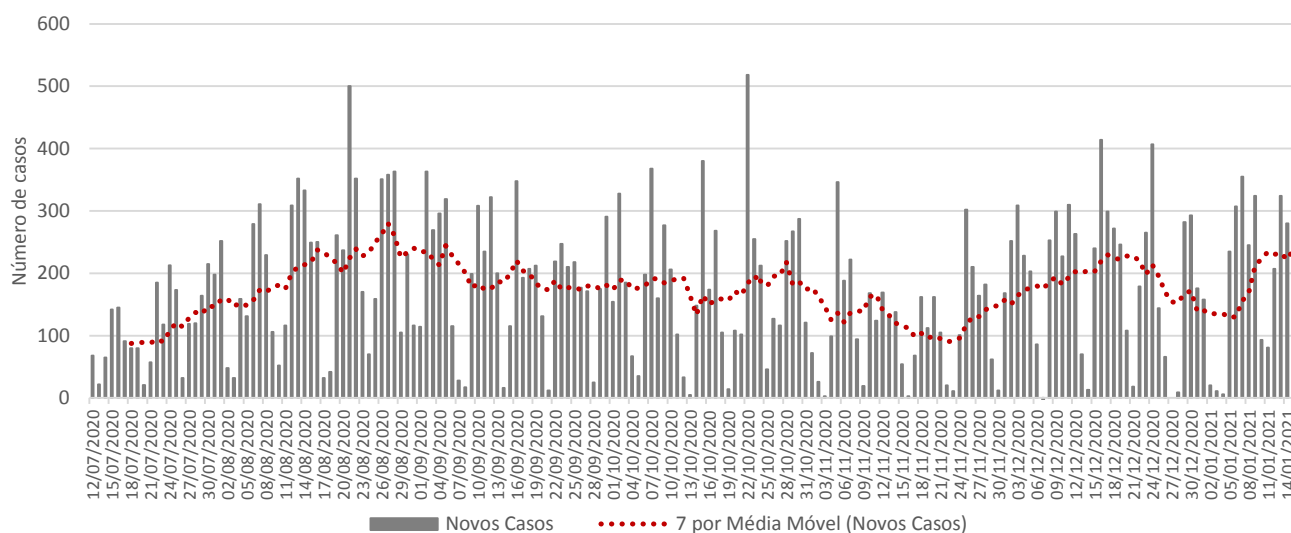
NA = não se aplica ou sem informação.

2.8 – Macrorregião Norte

Em as macrorregião que apresentaram incremento no número de novos casos de Covid-19 em 14 dias, a Norte ficou em sexto lugar. O número médio de novos registros da doença (dado pela média móvel de sete dias) no dia 16 de janeiro de 2021 (2^a semana epidemiológica) na Macrorregião foi 249. Como duas semanas antes o quantitativo havia sido de 134, houve aumento de 85,9% (Figura 9). Portanto, a Macrorregião mostra tendência de alta no número de novos casos.

No acumulado das semanas epidemiológicas consideradas, o estoque de casos passou de 31.996 (53^a) para 33.479 (1^a) e 35.223 (2^a) – variação de 4,6% e 5,2%, nessa ordem – incrementos inferiores às médias estaduais.

Figura 9. Evolução do número diário de novos casos de Covid-19 e média móvel de 7 dias - Macrorregião Norte



Fonte: SIVEP-Gripe, ESUS, GAL, Laboratórios Privados, Farmácias Privadas, acesso em 16/01/2021.

Os municípios de Montes Claros (43,8%), Janaúba (5,8%) e Pirapora (5,7%) registraram o maior volume de casos até a 2ª semana, ao passo que Varzelândia, Mato Verde e Itacarambi os menores acumulados - não responderam por 0,8% cada do total de casos.

Butitzeiro, São João do Paraíso e Jaíba registraram os maiores incrementos no contingente de casos de Covid-19 no período de 14 dias. As maiores variações negativas ocorreram em Montalvânia, Salinas, São Francisco e Bocaiúva (Tabela 12).

Em Montes Claros, entre a 53ª e a 1ª semana, o número de casos saltou de 14.463 para 14.856 (incremento de 2,7%). Nos últimos sete dias foi para 15.457 (acréscimo de 4,0%). A média móvel de novos registros aumentou 156,8% em 14 dias (em alta).

Em Janaúba, o crescimento do número de registros da doença foi de 8,8% entre a 53ª e 1ª semana e de 8,1% entre a 1ª e 2ª. A média móvel de novos registros elevou-se 29,2% em 14 dias (em alta).

Pirapora, terceiro município com o maior acumulado de infectados da Macrorregião, registrou 2.038 casos de Covid-19 na 2ª semana epidemiológica, com taxas de variação de 3,4% e 4,3%, respectivamente, entre a 53ª e 1ª semana e entre 1ª e 2ª semana.

Salinas, na quarta posição, não apresentou acréscimo nos últimos sete dias, mantendo os 1.106 casos na 1ª e 2ª semana. O número médio de novos casos em 14 dias sofreu decréscimo de 100,0% (em baixa).

Do grupo dos 25 municípios com maior número acumulado de registros, Josenópolis (67,5) e Montes Claros (37,4) apresentaram os maiores números de casos por mil habitantes, enquanto Januária (8,2) e São Francisco (9,1) os menores.

Tabela 12. Distribuição de casos acumulados de Covid-19 e média móvel de 7 dias dos 25 municípios com maior número de notificações – Semanas epidemiológicas 53ª, 1ª e 2ª – Macrorregião Norte

Municípios	População	Casos por mil	Número acumulado de casos					Média móvel de 7 dias				Situação em 16/01/2021
			Semana			Variação (%)		Semana			Variação em 14 dias (%)	
			Até a 53ª	Até a 1ª	Até a 2ª	1ª sobre 53ª	2ª sobre 1ª	53ª	1ª	2ª		
Montes Claros	413.487	37,4	14.463	14.856	15.457	2,7	4,0	234	393	601	156,8	Em alta
Janaúba	72.018	28,8	1.766	1.921	2.076	8,8	8,1	120	155	155	29,2	Em alta
Pirapora	56.640	36,0	1.890	1.954	2.038	3,4	4,3	43	64	84	95,3	Em alta
Salinas	41.699	26,5	1.106	1.106	1.106	0,0	0,0	42	0	0	-100,0	Em baixa
Várzea da Palma	39.803	25,1	810	918	998	13,3	8,7	28	108	80	185,7	Em alta
Taiobeiras	34.397	24,9	669	744	857	11,2	15,2	99	75	113	14,1	Estável
Jaíba	39.388	17,3	626	655	681	4,6	4,0	4	29	26	550,0	Em alta
Monte Azul	20.696	32,6	617	649	675	5,2	4,0	19	32	26	36,8	Em alta
Porteirinha	37.864	17,2	651	651	651	0,0	0,0	0	0	0	NA	NA
Bocaiúva	50.256	12,7	619	637	640	2,9	0,5	32	18	3	-90,6	Em baixa
Januária	67.852	8,2	518	518	556	0,0	7,3	20	0	38	90,0	Em alta
São Francisco	56.477	9,1	516	516	516	0,0	0,0	5	0	0	-100,0	Em baixa
Buritizinho	28.121	15,7	392	413	442	5,4	7,0	1	21	29	2800,0	Em alta
Espinosa	31.610	13,9	333	384	440	15,3	14,6	16	51	56	250,0	Em alta
Brasília de Minas	32.405	12,5	338	393	404	16,3	2,8	0	55	11	NA	NA
Francisco Sá	26.369	14,4	319	344	381	7,8	10,8	0	25	37	NA	NA
Manga	18.226	20,9	362	364	381	0,6	4,7	70	2	17	-75,7	Em baixa
Montalvânia	14.747	25,7	369	376	379	1,9	0,8	-2	7	3	-250,0	Em baixa
São João do Paraíso	23.709	15,8	178	271	375	52,2	38,4	4	93	104	2500,0	Em alta
Josenópolis	4.889	67,5	273	329	330	20,5	0,3	0	56	1	NA	NA
Rio Pardo de Minas	31.045	10,0	267	267	309	0,0	15,7	24	0	42	75,0	Em alta
São João da Ponte	25.098	11,1	238	262	279	10,1	6,5	13	24	17	30,8	Em alta
Itacarambi	18.164	15,0	261	265	272	1,5	2,6	4	4	7	75,0	Em alta
Mato Verde	12.412	20,9	228	247	260	8,3	5,3	11	19	13	18,2	Em alta
Varzelândia	19.305	12,3	195	219	237	12,3	8,2	19	24	18	-5,3	Estável
Macrorregião	1.692.733	20,8	31.996	33.479	35.223	4,6	5,2	134	212	249	85,9	Em alta
Minas Gerais	21.292.666	29,8	546.176	584.629	633.466	7,0	8,4	3.840	5.493	6.977	81,7	Em alta

Fonte: SIVEP-Gripe, ESUS, GAL, Laboratórios Privados, Farmácias Privadas, acesso em 16/01/2021.

Nota: Dados organizados em ordem decrescente da variação percentual de novos casos em 14 dias.

Até a 2ª semana epidemiológica de 2021 foram confirmados em Minas Gerais 3.331 casos de residentes de fora do Estado, perfazendo um total de casos de Covid-19 confirmados em Minas Gerais de 636.797.

NA = não se aplica ou sem informação.

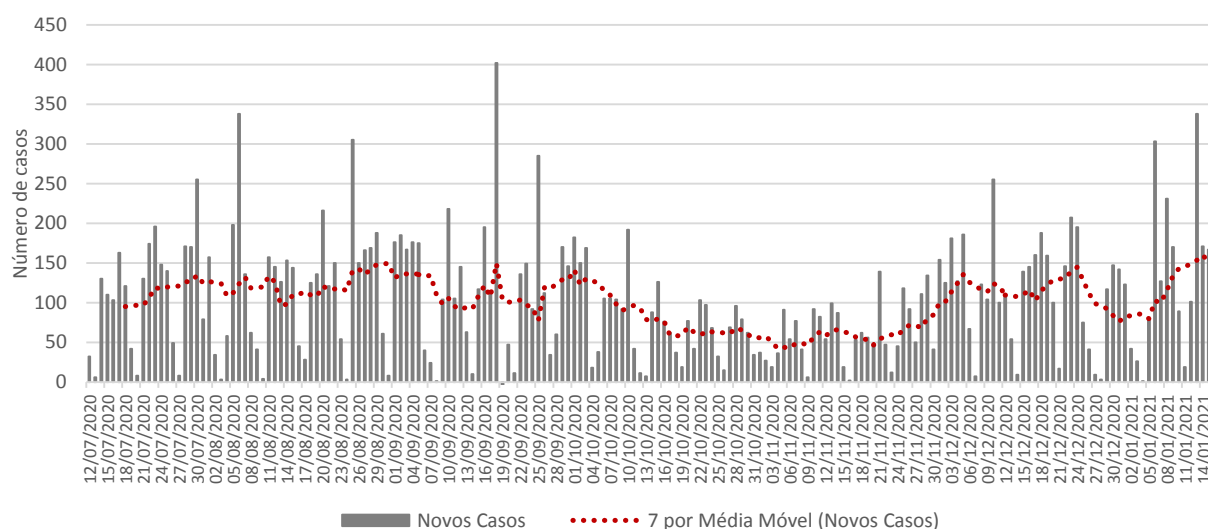
2.9 – Macrorregião Noroeste

A Macrorregião Noroeste registrou a sétima maior alta no número médio de novos casos de Covid-19 em 14 dias. A média de novos registros da doença (dado pela média móvel de sete dias) no dia 16 de janeiro de 2021 (2ª semana epidemiológica) na Macrorregião foi 142. Como duas semanas antes o quantitativo havia sido de 83, houve acréscimo de 70,0% (Figura 10). Portanto, a Macrorregião mostra tendência de alta no número de novos casos.

No acumulado das semanas epidemiológicas consideradas, o estoque de casos passou de 20.167 (53ª) para 21.103 (1ª) e 22.094 (2ª) – variação de 4,6% e 4,7%, nessa ordem – incrementos

inferiores às médias estaduais.

Figura 10. Evolução do número diário de novos casos de Covid-19 e média móvel de 7 dias – Macrorregião Noroeste



Fonte: SIVEP-Gripe, ESUS, GAL, Laboratórios Privados, Farmácias Privadas, acesso em 16/01/2021.

Os municípios de Patos de Minas (21,3%), Unai (17,5%) e Paracatu (15,2%) registraram o maior volume de casos até a 2ª semana, ao passo que Cabeceira Grande, Matutina, Chapada Gaúcha e Varjão de Minas os menores acumulados - não responderam por 0,6% cada do total de casos.

Apesar da pouca representatividade do agregado de casos de Covid-19 de Cabeceira Grande no total da Macrorregião, o município teve a terceira maior taxa de variação de novos casos, no período de 14 dias, ficando atrás somente de Lagamar e Vazante. As maiores variações negativas ocorreram em Serra do Salitre e Presidente Olegário (Tabela 13).

Em Patos de Minas, entre a 53ª e a 1ª semana, o número de casos saltou de 4.234 para 4.473 (incremento de 5,6%). Nos últimos sete dias foi para 4.715 (acréscimo de 5,4%). A média móvel de novos registros aumentou 40,7% em 14 dias (em alta).

Em Unai, o crescimento do número de registros da doença foi de 2,9% entre a 53ª e 1ª semana e de 2,6% entre a 1ª e 2ª. A média móvel de novos registros elevou-se 21,0% em 14 dias (em alta).

Paracatu, terceiro município com o maior acumulado de infectados da Macrorregião, registrou 3.369 casos de Covid-19 na 2ª semana epidemiológica, com taxas de variação de 3,9% e 5,3%, respectivamente, entre a 53ª e 1ª semana e entre 1ª e 2ª semana.

São Gotardo, na quarta posição, apresentou acréscimo de 3,1% no número acumulado de registros nos últimos sete dias (de 1.666 para 1.717). O número médio de novos casos em 14 dias sofreu acréscimo de 920,0% (em alta).

Do grupo dos 25 municípios com maior número acumulado de registros, Rio Paranaíba (66,3) e São Gotardo (48,0) apresentaram os maiores números de casos por mil habitantes, enquanto Chapada Gaúcha (7,7) e Arinos (9,4) os menores.

Tabela 13. Distribuição de casos acumulados de Covid-19 e média móvel de 7 dias dos 25 municípios com maior número de notificações – Semanas epidemiológicas 53ª, 1ª e 2ª – Macrorregião Noroeste

Municípios	População	Casos por mil	Número acumulado de casos					Média móvel de 7 dias				Situação em 16/01/2021
			Semana			Variação (%)		Semana			Variação em 14 dias (%)	
			Até a 53ª	Até a 1ª	Até a 2ª	1ª sobre 53ª	2ª sobre 1ª	53ª	1ª	2ª		
Patos de Minas	153.585	30,7	4.234	4.473	4.715	5,6	5,4	172	239	242	40,7	Em alta
Unai	84.930	45,8	3.682	3.788	3.886	2,9	2,6	81	106	98	21,0	Em alta
Paracatu	93.862	35,9	3.078	3.198	3.369	3,9	5,3	110	120	171	55,5	Em alta
São Gotardo	35.782	48,0	1.611	1.666	1.717	3,4	3,1	5	55	51	920,0	Em alta
João Pinheiro	47.726	35,7	1.391	1.561	1.706	12,2	9,3	20	170	145	625,0	Em alta
Vazante	20.642	44,8	860	872	925	1,4	6,1	4	12	53	1225,0	Em alta
Rio Paranaíba	12.335	66,3	782	788	818	0,8	3,8	6	6	30	400,0	Em alta
Lagoa Formosa	18.111	36,4	623	631	659	1,3	4,4	14	8	28	100,0	Em alta
Carmo do Paranaíba	30.334	18,9	490	541	574	10,4	6,1	61	51	33	-45,9	Em baixa
Brasilândia de Minas	16.748	32,9	492	511	551	3,9	7,8	21	19	40	90,5	Em alta
Buritis	25.013	21,3	510	521	532	2,2	2,1	19	11	11	-42,1	Em baixa
Serra do Salitre	11.668	26,3	261	307	307	17,6	0,0	17	46	0	-100,0	Em baixa
Guimarânia	8.105	27,9	206	222	226	7,8	1,8	6	16	4	-33,3	Em baixa
Presidente Olegário	19.627	10,8	205	212	212	3,4	0,0	2	7	0	-100,0	Em baixa
Bonfinópolis de Minas	5.444	36,0	179	183	196	2,2	7,1	3	4	13	333,3	Em alta
Riachinho	8.134	21,4	169	169	174	0,0	3,0	0	0	5	NA	NA
Arinos	17.862	9,4	163	167	168	2,5	0,6	5	4	1	-80,0	Em baixa
Fормoso	9.688	16,7	158	161	162	1,9	0,6	2	3	1	-50,0	Em baixa
Lagamar	7.600	21,1	128	132	160	3,1	21,2	2	4	28	1300,0	Em alta
Guarda-Mor	6.569	23,3	131	145	153	10,7	5,5	6	14	8	33,3	Em alta
Tiros	6.424	17,7	104	112	114	7,7	1,8	12	8	2	-83,3	Em baixa
Varjão de Minas	7.138	16,0	112	113	114	0,9	0,9	0	1	1	NA	NA
Chapada Gaúcha	13.953	7,7	103	106	108	2,9	1,9	4	3	2	-50,0	Em baixa
Matutina	3.741	26,5	94	96	99	2,1	3,1	0	2	3	NA	NA
Cabeceira Grande	6.988	12,7	72	76	89	5,6	17,1	1	4	13	1200	Em alta
Macrorregião	710.130	31,1	20.167	21.103	22.094	4,6	4,7	83	134	142	70,0	Em alta
Minas Gerais	21.292.666	29,8	546.176	584.629	633.466	7,0	8,4	3.840	5.493	6.977	81,7	Em alta

Fonte: SIVEP-Gripe, ESUS, GAL, Laboratórios Privados, Farmácias Privadas, acesso em 16/01/2021.

Nota: Dados organizados em ordem decrescente da variação percentual de novos casos em 14 dias.

Até a 2ª semana epidemiológica de 2021 foram confirmados em Minas Gerais 3.331 casos de residentes de fora do Estado, perfazendo um total de casos de Covid-19 confirmados em Minas Gerais de 636.797.

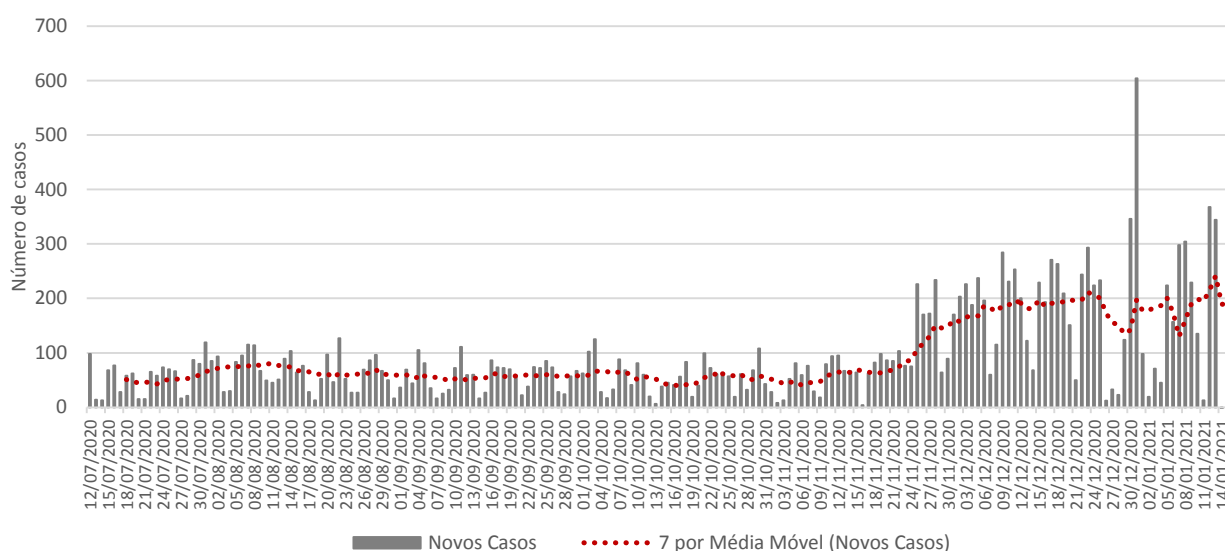
NA = não se aplica ou sem informação.

2.10 – Macrorregião Leste do Sul

A Macrorregião Leste do Sul apresentou a décima segunda maior variação no número médio de notificações de novos casos de Covid-19 em 14 dias. O número médio de novos registros da doença (dado pela média móvel de sete dias) no dia 16 de janeiro de 2021 (2ª semana epidemiológica) na Macrorregião foi 207. Como duas semanas antes o quantitativo havia sido de 178, houve incremento de 16,3% (Figura 11). Portanto, a Macrorregião mostra tendência de alta no número de novos casos.

No acumulado das semanas epidemiológicas consideradas, o estoque de casos passou de 16.923 (53ª) para 18.251 (1ª) e 19.701 (2ª) – variação de 7,8% e 7,9%, nessa ordem – incrementos superior e inferior, nessa ordem, às médias estaduais.

Figura 11. Evolução do número diário de novos casos de Covid-19 e média móvel de 7 dias – Macrorregião Leste do Sul



Fonte: SIVEP-Gripe, ESUS, GAL, Laboratórios Privados, Farmácias Privadas, acesso em 16/01/2021.

Os municípios de Manhuaçu (15,6%), Ponte Nova (12,6%) e Viçosa (10,6%) registraram o maior volume de casos até a 2ª semana, ao passo que Araponga, Caputira e Luisburgo os menores acumulados.

Apesar de pouca representatividade percentual de Caputira no total de casos na Macrorregião, o município teve a quarta maior variação de novos casos em duas semanas, atrás somente de Simonésia, Reduto e Ipanema. As maiores variações negativas ocorreram em Lajinha, São João do Manhuaçu e Abre Campo (Tabela 14).

Em Manhuaçu, entre a 53ª e a 1ª semana, o número de casos saltou de 2.665 para 2.822 (incremento de 5,9%). Nos últimos sete dias foi para 3.081 (acréscimo de 9,2%). A média móvel de novos registros aumentou 280,9% em 14 dias (em alta).

Em Ponte Nova, o crescimento do número de registros da doença foi de 6,5% entre a 53ª e 1ª semana e de 8,3% entre a 1ª e 2ª. A média móvel de novos registros cresceu 138,8% em 14 dias (em alta).

Viçosa, terceiro município com o maior acumulado de infectados da Macrorregião, registrou 2.102 casos de Covid-19 na 2ª semana epidemiológica, com taxas de variação de 13,1% e 18,4%, respectivamente, entre a 53ª e 1ª semanas e entre 1ª e 2ª semana.

Lajinha, na quarta posição, não apresentou acréscimo no número acumulado de registros nos últimos sete dias e o número médio de novos casos em 14 dias sofreu decremento de 100,0% (em baixa).

Do grupo dos 25 municípios com maior número acumulado de registros, Lajinha (56,4) e Chalé (54,9) apresentaram os maiores números de casos por mil habitantes, enquanto Alvinópolis (16,4) e

Rio Casca (16,7) os menores.

Tabela 14. Distribuição de casos acumulados de Covid-19 e média móvel de 7 dias dos 25 municípios com maior número de notificações – Semanas epidemiológicas 53^a, 1^a e 2^a – Macrorregião Leste do Sul

Municípios	População	Casos por mil	Número acumulado de casos					Média móvel de 7 dias				Situação em 16/01/2021
			Semana			Variação (%)		Semana			Variação em 14 dias (%)	
			Até a 53 ^a	Até a 1 ^a	Até a 2 ^a	1 ^a sobre 53 ^a	2 ^a sobre 1 ^a	53 ^a	1 ^a	2 ^a		
Manhuaçu	91.169	33,8	2.665	2.822	3.081	5,9	9,2	68	157	259	280,9	Em alta
Ponte Nova	59.875	41,7	2.167	2.307	2.498	6,5	8,3	80	140	191	138,8	Em alta
Viçosa	79.388	26,5	1.570	1.776	2.102	13,1	18,4	103	206	326	216,5	Em alta
Lajinha	19.918	56,4	989	1.124	1.124	13,7	0,0	92	135	0	-100,0	Em baixa
Manhumirim	22.802	43,2	888	922	985	3,8	6,8	88	34	63	-28,4	Em baixa
Ipanema	20.000	39,7	683	720	794	5,4	10,3	9	37	74	722,2	Em alta
Mutum	26.961	26,5	651	673	715	3,4	6,2	37	22	42	13,5	Estável
Raul Soares	23.711	24,7	401	445	586	11,0	31,7	40	44	141	252,5	Em alta
Santa Margarida	16.302	35,8	497	539	584	8,5	8,3	64	42	45	-29,7	Em baixa
Matipó	19.005	26,0	485	485	494	0,0	1,9	11	0	9	-18,2	Em baixa
São João do Manhuaçu	11.674	38,4	406	434	448	6,9	3,2	29	28	14	-51,7	Em baixa
Simonésia	19.736	18,8	272	313	372	15,1	18,8	6	41	59	883,3	Em alta
Urucânia	10.345	33,1	272	307	342	12,9	11,4	0	35	35	NA	NA
Durandé	7.870	43,2	312	316	340	1,3	7,6	12	4	24	100,0	Em alta
Alto Jequitibá	8.301	38,8	294	308	322	4,8	4,5	18	14	14	-22,2	Em baixa
Chalé	5.699	54,9	289	301	313	4,2	4,0	3	12	12	300,0	Em alta
Alvinópolis	15.169	16,4	155	201	249	29,7	23,9	10	46	48	380,0	Em alta
Santana do Manhuaçu	8.667	28,6	224	228	248	1,8	8,8	6	4	20	233,3	Em alta
Abre Campo	13.444	17,5	205	222	235	8,3	5,9	20	17	13	-35,0	Em baixa
Rio Casca	13.473	16,7	204	210	225	2,9	7,1	5	6	15	200,0	Em alta
Reduto	7.201	28,3	188	195	204	3,7	4,6	1	7	9	800,0	Em alta
Alto Caparaó	5.894	33,6	191	195	198	2,1	1,5	0	4	3	NA	NA
Luisburgo	6.258	31,0	131	163	194	24,4	19,0	0	32	31	NA	NA
Caputira	9.308	19,2	122	140	179	14,8	27,9	6	18	39	550,0	Em alta
Araponga	8.453	19,2	85	128	162	50,6	26,6	31	43	34	9,7	Estável
Macrorregião	697.476	28,2	16.923	18.251	19.701	7,8	7,9	178	190	207	16,3	Em alta
Minas Gerais	21.292.666	29,8	546.176	584.629	633.466	7,0	8,4	3.840	5.493	6.977	81,7	Em alta

Fonte: SIVEP-Gripe, ESUS, GAL, Laboratórios Privados, Farmácias Privadas, acesso em 16/01/2021.

Nota: Dados organizados em ordem decrescente da variação percentual de novos casos em 14 dias.

Até a 2^a semana epidemiológica de 2021 foram confirmados em Minas Gerais 3.331 casos de residentes de fora do Estado, perfazendo um total de casos de Covid-19 confirmados em Minas Gerais de 636.797.

NA = não se aplica ou sem informação.

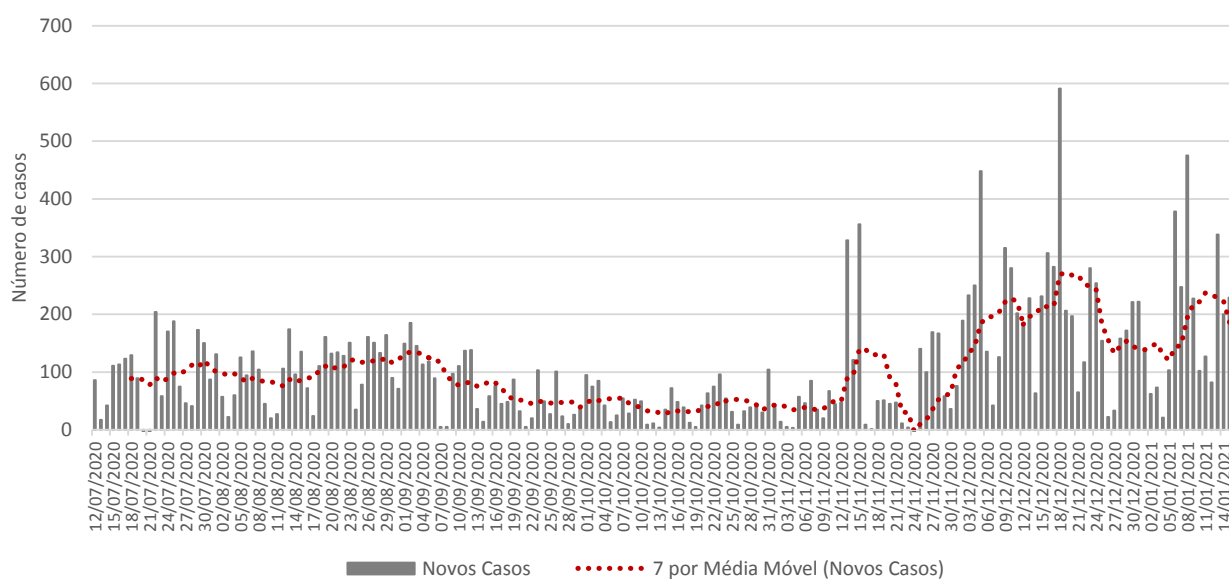
2.11 – Macrorregião Nordeste

A Macrorregião Nordeste foi a décima primeira na variação do incremento no número médio de notificações de novos casos de Covid-19 em 14 dias. A média de novos registros da doença (dado pela média móvel de sete dias) no dia 16 de janeiro de 2021 (2^a semana epidemiológica) na Macrorregião foi 179. Como duas semanas antes o quantitativo havia sido de 144, houve acréscimo de 24,5% (Figura 12). Portanto, a Macrorregião mostra tendência de alta no número de novos casos.

No acumulado das semanas epidemiológicas consideradas, o estoque de casos passou de

19.622 (53^a) para 21.146 (1^a) e 22.402 (2^a) – variação de 7,8% e 5,9%, nessa ordem – superior e inferior às médias estaduais.

Figura 12. Evolução do número diário de novos casos de Covid-19 e média móvel de 7 dias – Macrorregião Nordeste



Fonte: SIVEP-Gripe, ESUS, GAL, Laboratórios Privados, Farmácias Privadas, acesso em 16/01/2021.

Os municípios de Teófilo Otoni (22,8%), Nanuque (9,1%) e Almenara (7,2%) registraram o maior volume de casos até a 2^a semana, ao passo que Jequitinhonha, Itambacuri, Cachoeira de Pajeú e Medina os menores acumulados - não responderam por 1,4% cada do total de casos.

Apesar da pouca representatividade do estoque de casos de Covid-19 em Itambacuri, o município teve a maior variação no contingente de novos casos de Covid-19 no período de 14 dias, seguido por Padre Paraíso e Malacacheta. As maiores variações negativas ocorreram em Serra dos Aimorés, Itaobim e Bandeira (Tabela 15).

Em Teófilo Otoni, entre a 53^a e a 1^a semana, o número de casos saltou de 4.454 para 4.737 (incremento de 6,4%). Nos últimos sete dias foi para 5.113 (acréscimo de 7,9%). A média móvel de novos registros aumentou 19,0% em 14 dias (em alta).

Em Nanuque, o crescimento do número de registros da doença foi de 5,8% entre a 53^a e 1^a semana e de 4,7% entre a 1^a e 2^a. A média móvel de novos registros elevou-se 48,4% em 14 dias (em alta).

Almenara, terceiro município com o maior acumulado de infectados da Macrorregião, registrou casos de Covid-19 somente na 1^a semana epidemiológica.

Em Novo Cruzeiro, na quarta posição, houve acréscimo de 3,4% no número acumulado de registros nos últimos sete dias (de 982 para 1.015). O número médio de novos casos em 14 dias sofreu decréscimo de 67,3% (em baixa).

Do grupo dos 25 municípios com maior número acumulado de registros, Bandeira (81,6) e Catuji (57,7) apresentaram os maiores números de casos por mil habitantes, enquanto Jequitinhonha (9,4) e Itambacuri (11,9) os menores.

Tabela 15. Distribuição de casos acumulados de Covid-19 e média móvel de 7 dias dos 25 municípios com maior número de notificações – Semanas epidemiológicas 53^a, 1^a e 2^a – Macrorregião Nordeste

Municípios	População	Casos por mil	Número acumulado de casos					Média móvel de 7 dias				Situação em 16/01/2021
			Semana			Variação (%)		Semana			Variação em 14 dias (%)	
			Até a 53 ^a	Até a 1 ^a	Até a 2 ^a	1 ^a sobre 53 ^a	2 ^a sobre 1 ^a	53 ^a	1 ^a	2 ^a		
Teófilo Otoni	140.937	36,3	4.454	4.737	5.113	6,4	7,9	316	283	376	19,0	Em alta
Nanuque	40.665	50,2	1.841	1.948	2.040	5,8	4,7	62	107	92	48,4	Em alta
Almenara	42.143	38,5	1.327	1.624	1.624	22,4	0,0	0	297	0	NA	NA
Novo Cruzeiro	31.335	32,4	919	982	1.015	6,9	3,4	101	63	33	-67,3	Em baixa
Pedra Azul	24.329	32,2	729	761	784	4,4	3,0	47	32	23	-51,1	Em baixa
Carlos Chagas	18.674	35,5	576	609	663	5,7	8,9	26	33	54	107,7	Em alta
Santo Antônio do Jacinto	11.604	52,3	524	591	607	12,8	2,7	0	67	16	NA	NA
Padre Paraíso	20.252	27,2	453	471	550	4,0	16,8	11	18	79	618,2	Em alta
Itaobim	21.029	25,2	530	530	530	0,0	0,0	2	0	0	-100,0	Em baixa
Jacinto	12.323	40,8	489	496	503	1,4	1,4	29	7	7	-75,9	Em baixa
Malacacheta	18.602	24,5	392	409	456	4,3	11,5	12	17	47	291,7	Em alta
Águas Formosas	19.247	21,8	368	368	419	0,0	13,9	0	0	51	NA	NA
Carai	23.780	16,9	346	370	402	6,9	8,6	38	24	32	-15,8	Em baixa
Bandeira	4.766	81,6	386	389	389	0,8	0,0	11	3	0	-100,0	Em baixa
Catuji	6.257	57,7	340	354	361	4,1	2,0	8	14	7	-12,5	Estável
Poté	16.616	21,4	263	313	355	19,0	13,4	31	50	42	35,5	Em alta
Serra dos Aimorés	8.713	39,4	340	343	343	0,9	0,0	12	3	0	-100,0	Em baixa
Ataléia	12.678	26,5	301	327	336	8,6	2,8	63	26	9	-85,7	Em baixa
Machacalis	7.111	44,7	247	277	318	12,1	14,8	39	30	41	5,1	Estável
Jordânia	10.842	28,9	202	313	313	55,0	0,0	0	111	0	NA	NA
Joáima	15.455	20,1	290	305	310	5,2	1,6	3	15	5	66,7	Em alta
Medina	20.759	14,7	306	306	306	0,0	0,0	0	0	0	NA	NA
Cachoeira de Pajeú	9.442	31,0	293	293	293	0,0	0,0	0	0	0	NA	NA
Itambacuri	23.209	11,9	194	215	277	10,8	28,8	7	21	62	785,7	Em alta
Jequitinhonha	25.474	9,4	240	240	240	0,0	0,0	0	0	0	NA	NA
Macrorregião	834.540	26,8	19.622	21.146	22.402	7,8	5,9	144	218	179	24,5	Em alta
Minas Gerais	21.292.666	29,8	546.176	584.629	633.466	7,0	8,4	3.840	5.493	6.977	81,7	Em alta

Fonte: SIVEP-Gripe, ESUS, GAL, Laboratórios Privados, Farmácias Privadas, acesso em 16/01/2021.

Nota: Dados organizados em ordem decrescente da variação percentual de novos casos em 14 dias.

Até a 2^a semana epidemiológica de 2021 foram confirmados em Minas Gerais 3.331 casos de residentes de fora do Estado, perfazendo um total de casos de Covid-19 confirmados em Minas Gerais de 636.797.

NA = não se aplica ou sem informação.

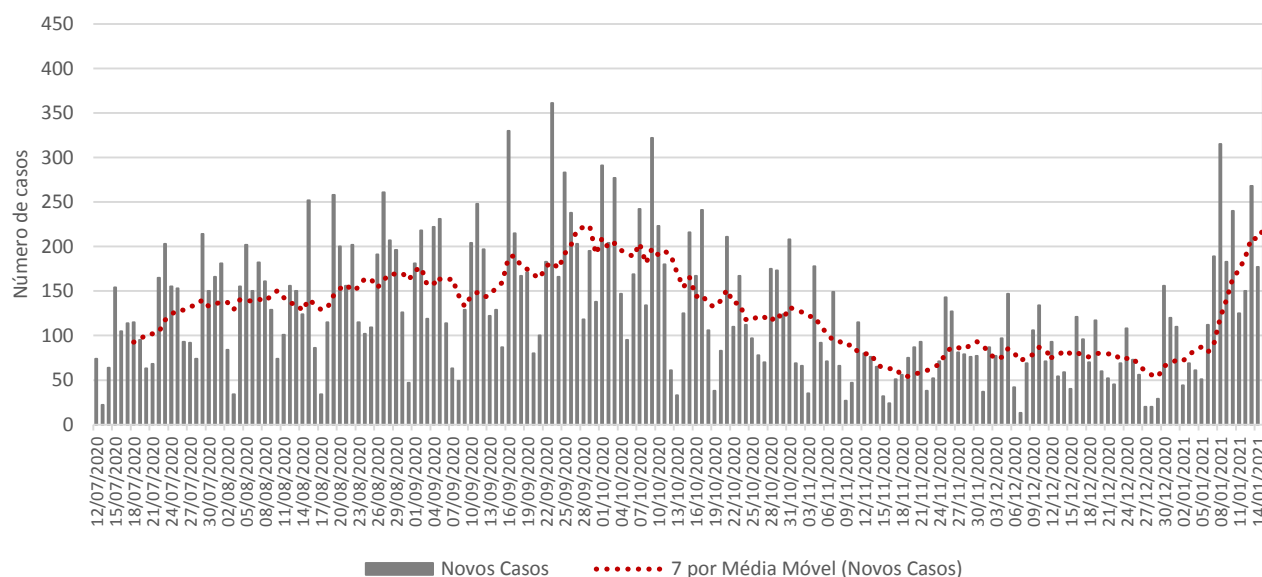
2.12 – A Macrorregião Triângulo do Sul

A Macrorregião de Saúde Triângulo do Sul apresentou a maior variação no número médio de notificações de novos casos de Covid-19 em 14 dias. O número médio de novos registros da doença (dado pela média móvel de sete dias) no dia 16 de janeiro de 2021 (2^a semana epidemiológica) na Macrorregião foi 232. Como duas semanas antes o quantitativo havia sido de 71, houve acréscimo de

225,5% (Figura 13). Portanto, a Macrorregião mostra tendência de alta no número de novos casos.

No acumulado das semanas epidemiológicas consideradas, o estoque de casos passou de 24.381 (53^a) para 25.361 (1^a) e 26.985 (2^a) – variação 4,0% e 6,4%, nessa ordem – incrementos inferiores às médias estaduais.

Figura 13. Evolução do número diário de novos casos de Covid-19 e média móvel de 7 dias – Macrorregião Triângulo do Sul



Fonte: SIVEP-Gripe, ESUS, GAL, Laboratórios Privados, Farmácias Privadas, acesso em 16/01/2021.

Os municípios de Uberaba (41,1%), Araxá (13,8%) e Frutal (9,6%) registraram o maior volume de casos até a 2^a semana, ao passo que Pedrinópolis, Pratinha, Tapira, e União de Minas os menores acumulados - não responderam por 0,5% cada do total de casos.

Apesar da baixa participação relativa de Tapira no total de casos da Macrorregião, o município registrou o mais elevado incremento no contingente de casos de Covid-19 no período de 14 dias. Iturama, Fronteira, Delta e Carneirinho também se destacaram com as maiores variações em duas semanas, enquanto Planura e Pedrinópolis as mais baixas (Tabela 16).

Em Uberaba, entre a 53^a e a 1^a semana, o número de casos saltou de 9.944 para 10.367 (incremento de 4,3%). Nos últimos sete dias foi para 11.114 (acréscimo de 7,2%). A média móvel de novos registros elevou-se 255,7% em 14 dias (em alta).

Em Araxá, o crescimento do número de registros da doença foi de 5,7% entre a 53^a e 1^a semana e de 7,3% entre a 1^a e 2^a. A média móvel de novos registros aumentou 231,2% em 14 dias (em alta).

Frutal, terceiro município com o maior acumulado de infectados da Macrorregião, registrou 2.604 casos de Covid-19 na 2^a semana epidemiológica, com taxas de variação de 3,1% e 5,9%, respectivamente, entre a 53^a e 1^a semana e entre 1^a e 2^a semanas.

Iturama, na quarta posição, apresentou acréscimo de 4,6% no número acumulado de registros nos últimos sete dias (de 1.410 para 1.473). O número médio de novos casos em 14 dias sofreu acréscimo de 800,0% (em alta).

Do grupo dos 25 municípios com maior número acumulado de registros, Comendador Gomes (59,0) e Delta (47,5) apresentaram os maiores números de casos por mil habitantes, enquanto Campos Altos (14,7) e Tapira (21,1) os menores.

Tabela 16. Distribuição de casos acumulados de Covid-19 e média móvel de 7 dias dos 25 municípios com maior número de notificações - Semanas epidemiológicas 53ª, 1ª e 2ª - Macrorregião Triângulo do Sul

Municípios	População	Casos por mil	Número acumulado de casos					Média móvel de 7 dias				Situação em 16/01/2021
			Semana			Variação (%)		Semana			Variação em 14 dias (%)	
			Até a 53ª	Até a 1ª	Até a 2ª	1ª sobre 53ª	2ª sobre 1ª	53ª	1ª	2ª		
Uberaba	337.092	33,0	9.944	10.367	11.114	4,3	7,2	210	423	747	255,7	Em alta
Araxá	107.337	34,9	3.304	3.491	3.746	5,7	7,3	77	187	255	231,2	Em alta
Frutal	60.012	43,4	2.385	2.460	2.604	3,1	5,9	48	75	144	200,0	Em alta
Iturama	39.690	37,1	1.348	1.410	1.473	4,6	4,5	7	62	63	800,0	Em alta
Conceição das Alagoas	28.346	41,7	1.119	1.137	1.182	1,6	4,0	21	18	45	114,3	Em alta
Sacramento	26.374	42,2	1.036	1.058	1.112	2,1	5,1	22	22	54	145,5	Em alta
Ibiá	25.358	29,3	501	598	744	19,4	24,4	55	97	146	165,5	Em alta
Santa Juliana	14.255	36,5	518	518	521	0,0	0,6	0	0	3	NA	NA
Delta	10.768	47,5	504	506	512	0,4	1,2	1	2	6	500,0	Em alta
Fronteira	18.492	26,0	455	462	481	1,5	4,1	3	7	19	533,3	Em alta
Perdizes	16.321	29,1	447	465	475	4,0	2,2	8	18	10	25,0	Em alta
Planura	12.292	32,3	383	395	397	3,1	0,5	16	12	2	-87,5	Em baixa
Itapagipe	15.379	22,8	320	330	350	3,1	6,1	5	10	20	300,0	Em alta
Limeira do Oeste	7.589	44,9	323	327	341	1,2	4,3	4	4	14	250,0	Em alta
Carneirinho	10.066	24,2	220	220	244	0,0	10,9	4	0	24	500,0	Em alta
Campo Florido	8.269	29,3	236	239	242	1,3	1,3	0	3	3	NA	NA
Conquista	6.969	32,9	226	227	229	0,4	0,9	0	1	2	NA	NA
Campos Altos	15.563	14,7	208	215	228	3,4	6,0	8	7	13	62,5	Em alta
Comendador Gomes	3.120	59,0	168	177	184	5,4	4,0	0	9	7	NA	NA
Pirajuba	6.348	28,8	180	181	183	0,6	1,1	0	1	2	NA	NA
São Francisco de Sales	6.274	24,7	154	154	155	0,0	0,6	0	0	1	NA	NA
União de Minas	4.284	27,3	116	117	117	0,9	0,0	0	1	0	NA	NA
Tapira	4.832	21,1	73	74	102	1,4	37,8	1	1	28	2700,0	Em alta
Pratinha	3.631	23,4	56	73	85	30,4	16,4	5	17	12	140,0	Em alta
Pedrinópolis	3.643	21,4	76	76	78	0,0	2,6	3	0	2	-33,3	Em baixa
Macrorregião	798.341	33,8	24.381	25.361	26.985	4,0	6,4	71	140	232	225,5	Em alta
Minas Gerais	21.292.666	29,8	546.176	584.629	633.466	7,0	8,4	3.840	5.493	6.977	81,7	Em alta

Fonte: SIVEP-Gripe, ESUS, GAL, Laboratórios Privados, Farmácias Privadas, acesso em 16/01/2021.

Nota: Dados organizados em ordem decrescente da variação percentual de novos casos em 14 dias.

Até a 2ª semana epidemiológica de 2021 foram confirmados em Minas Gerais 3.331 casos de residentes de fora do Estado, perfazendo um total de casos de Covid-19 confirmados em Minas Gerais de 636.797.

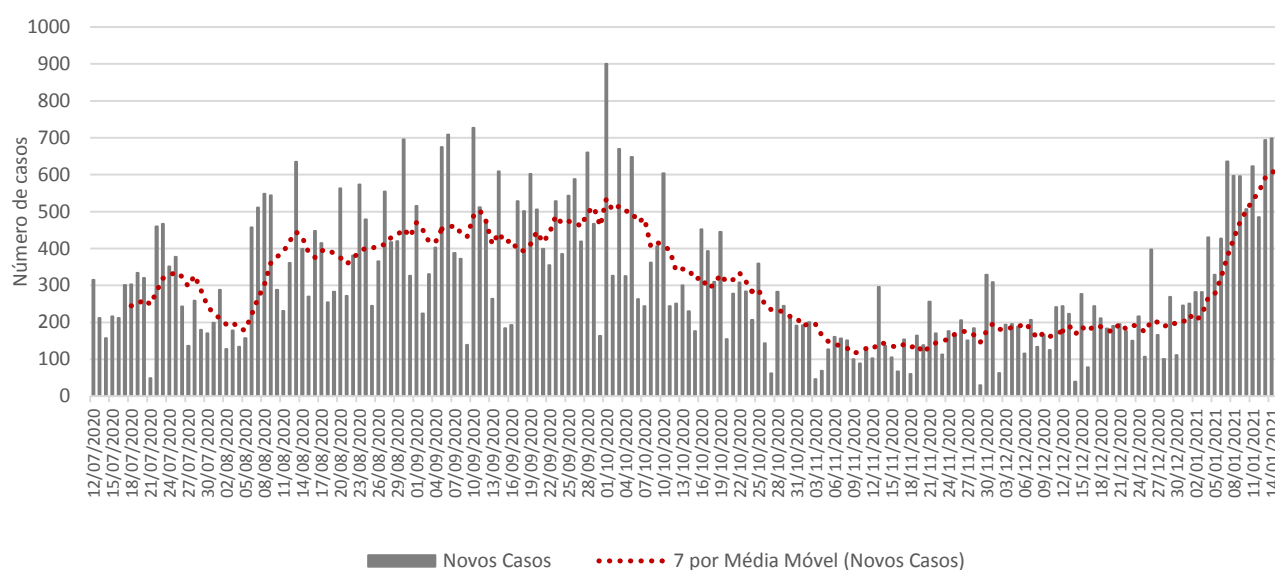
NA = não se aplica ou sem informação.

2.13 – Macrorregião Triângulo do Norte

A Macrorregião Triângulo do Norte ficou em segundo lugar em termos de variação no número médio de notificações de novos casos de Covid-19 em 14 dias, atrás somente da Triângulo do Sul. O número médio de novos registros da doença (dado pela média móvel de sete dias) no dia 16 de janeiro de 2021 (2ª semana epidemiológica) na Macrorregião foi 651. Como duas semanas antes o quantitativo havia sido de 204, houve incremento de 219,6% (Figura 14). Portanto, a Macrorregião mostra tendência de alta no número de novos casos.

No acumulado das semanas epidemiológicas consideradas, o estoque de casos passou de 62.510 (53ª) para 65.807 (1ª) e 70.364 (2ª) – variação de 5,3% e 6,9%, nessa ordem – incrementos inferiores às médias estaduais.

Figura 14. Evolução do número diário de novos casos de Covid-19 e média móvel de 7 dias – Macrorregião Triângulo do Norte



Fonte: SIVEP-Gripe, ESUS, GAL, Laboratórios Privados, Farmácias Privadas, acesso em 16/01/2021.

Os municípios de Uberlândia (69,0%), Araguari (8,4%) e Ituiutaba (6,9%) registraram o maior volume de casos até a 2ª semana, ao passo que Douradoquara, Cachoeira Dourada, Gurinhatã e Ipiacu os menores acumulados - não alcançaram 0,2% cada do total de casos.

Araporã, Gurinhatã e Ipiacu registraram os mais elevados incrementos no contingente de casos de Covid-19 no período de 14 dias. Romaria, Canápolis e Tupaciguara se destacaram com as menores variações em duas semanas (Tabela 17).

Em Uberlândia, entre a 53ª e a 1ª semana, o número de casos saltou de 42.829 para 45.327 (incremento de 5,8%). Nos últimos sete dias foi para 48.552 (acréscimo de 7,1%). A média móvel de novos registros aumentou 220,3% em 14 dias (em alta).

Em Araguari, o crescimento do número de registros da doença foi de 3,0% entre a 53ª e 1ª semana e de 10,0% entre a 1ª e 2ª. A média móvel de novos registros aumentou 468,4% em 14 dias (em alta).

Ituiutaba, terceiro município com o maior acumulado de infectados da Macrorregião, registrou 4.861 casos de Covid-19 na 2ª semana epidemiológica, com taxas de variação de 4,9% e 5,3%, respectivamente, entre a 53ª e 1ª semana e entre 1ª e 2ª semana.

Patrocínio, na quarta posição, teve acréscimo de 5,6% no número acumulado de registros nos últimos sete dias (de 2.606 para 2.753). A média de novos casos em 14 dias sofreu incremento de 129,7% (em alta).

Do grupo dos 25 municípios com maior número acumulado de registros, Araporã (150,3) e Uberlândia (69,4) apresentaram os maiores contingentes de casos por mil habitantes, enquanto Campina Verde (10,5) e Coromandel (13,3) os menores.

Tabela 17. Distribuição de casos acumulados de Covid-19 e média móvel de 7 dias dos 25 municípios com maior número de notificações – Semanas epidemiológicas 53ª, 1ª e 2ª – Macrorregião Triângulo do Norte

Municípios	População	Casos por mil	Número acumulado de casos					Média móvel de 7 dias				Situação em 16/01/2021
			Semana			Variação (%)		Semana			Variação em 14 dias (%)	
			Até a 53ª	Até a 1ª	Até a 2ª	1ª sobre 53ª	2ª sobre 1ª	53ª	1ª	2ª		
Uberlândia	699.097	69,4	42.829	45.327	48.552	5,8	7,1	1007	2498	3225	220,3	Em alta
Araguari	117.825	50,5	5.249	5.405	5.945	3,0	10,0	95	156	540	468,4	Em alta
Ituiutaba	105.255	46,2	4.400	4.617	4.861	4,9	5,3	114	217	244	114,0	Em alta
Patrocínio	91.449	30,1	2.538	2.606	2.753	2,7	5,6	64	68	147	129,7	Em alta
Araporã	6.931	150,3	1.018	1.018	1.042	0,0	2,4	1	0	24	2300,0	Em alta
Prata	28.017	29,0	765	780	812	2,0	4,1	7	15	32	357,1	Em alta
Monte Carmelo	47.931	16,5	677	720	793	6,4	10,1	26	43	73	180,8	Em alta
Capinópolis	16.234	48,2	739	757	782	2,4	3,3	15	18	25	66,7	Em alta
Tupaciguara	25.398	30,7	779	779	779	0,0	0,0	24	0	0	-100,0	Em baixa
Monte Alegre de Minas	21.236	36,5	629	724	776	15,1	7,2	0	95	52	NA	NA
Santa Vitória	19.872	28,1	467	496	558	6,2	12,5	15	29	62	313,3	Em alta
Canápolis	12.201	36,4	444	444	444	0,0	0,0	2	0	0	-100,0	Em baixa
Nova Ponte	15.800	27,7	424	430	437	1,4	1,6	2	6	7	250,0	Em alta
Coromandel	27.966	13,3	348	354	372	1,7	5,1	18	6	18	0,0	Estável
Centralina	10.346	28,9	283	292	299	3,2	2,4	3	9	7	133,3	Em alta
Campina Verde	19.752	10,5	174	204	208	17,2	2,0	0	30	4	NA	NA
Iraí de Minas	7.027	24,1	85	156	169	83,5	8,3	0	71	13	NA	NA
Indianópolis	6.951	23,4	152	159	163	4,6	2,5	0	7	4	NA	NA
Estrela do Sul	8.018	14,8	105	107	119	1,9	11,2	4	2	12	200,0	Em alta
Abadia dos Dourados	7.006	15,7	110	110	110	0,0	0,0	0	0	0	NA	NA
Romaria	3.520	27,8	87	98	98	12,6	0,0	23	11	0	-100,0	Em baixa
Ipiacu	4.225	20,1	61	63	85	3,3	34,9	3	2	22	633,3	Em alta
Gurinhata	5.577	13,6	60	63	76	5,0	20,6	1	3	13	1200	Em alta
Cachoeira Dourada	2.706	19,6	19	28	53	47,4	89,3	0	9	25	NA	NA
Douradoquara	1.912	16,7	26	26	32	0,0	23,1	0	0	6	NA	NA
Macrorregião	1.316.731	53,4	62.510	65.807	70.364	5,3	6,9	204	471	651	219,6	Em alta
Minas Gerais	21.292.666	29,8	546.176	584.629	633.466	7,0	8,4	3.840	5.493	6.977	81,7	Em alta

Fonte: SIVEP-Gripe, ESUS, GAL, Laboratórios Privados, Farmácias Privadas, acesso em 16/01/2021.

Nota: Dados organizados em ordem decrescente da variação percentual de novos casos em 14 dias.

Até a 2ª semana epidemiológica de 2021 foram confirmados em Minas Gerais 3.331 casos de residentes de fora do Estado, perfazendo um total de casos de Covid-19 confirmados em Minas Gerais de 636.797.

NA = não se aplica ou sem informação.

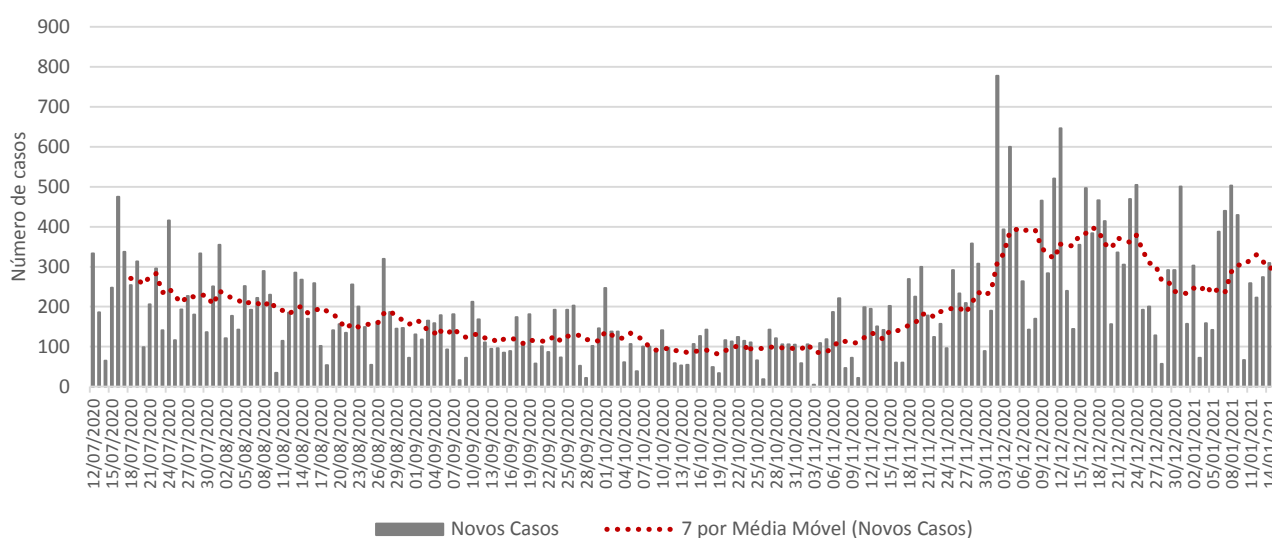
2.14 – Macrorregião Vale do Aço

Entre as 14 Macrorregiões de Saúde do estado, a Vale do Aço apresentou o menor incremento no número médio de notificações de novos casos de Covid-19 em 14 dias. A média de novos registros da doença (dado pela média móvel de sete dias) no dia 16 de janeiro de 2021 (2ª semana epidemiológica) na Macrorregião foi 271. Como duas semanas antes o quantitativo havia sido de 247, houve aumento de 9,5% (Figura 15). Portanto, a Macrorregião mostra tendência de estabilidade no

número de novos casos.

No acumulado das semanas epidemiológicas consideradas, o estoque de casos passou de 40.197 (53^a) para 42.330 (1^a) e 44.224 (2^a) – variação de 5,3% e 4,5%, nessa ordem – incrementos inferiores às médias estaduais.

Figura 15. Evolução do número diário de novos casos de Covid-19 e média móvel de 7 dias – Macrorregião Vale do Aço



Fonte: SIVEP-Gripe, ESUS, GAL, Laboratórios Privados, Farmácias Privadas, acesso em 16/01/2021.

Os municípios de Ipatinga (36,7%), Coronel Fabriciano (15,4%) e Timóteo (10,3%) registraram o maior volume de casos até a 2^a semana, ao passo que Jaguaráçu, Piedade de Caratinga, Antônio Dias e Joanésia os menores acumulados - não responderam por 0,5% cada do total de casos.

Apesar da baixa participação relativa de Jaguaráçu no total de casos de Covid-19 na Macrorregião, foi o município com o mais elevado incremento no contingente de infectados no período de 14 dias. Antônio Dias, Piedade de Caratinga, Bom Jesus do Galho, Vargem Alegre e Iapu se destacaram com as menores variações em duas semanas (Tabela 18).

Em Ipatinga, entre a 53^a e a 1^a semana, o número de casos saltou de 14.809 para 15.595 (incremento de 5,3%). Nos últimos sete dias foi para 16.254 (acréscimo de 4,2%). A média móvel de novos registros sofreu acréscimo de 19,2% em 14 dias (em alta).

Em Coronel Fabriciano, o crescimento do número de registros da doença foi de 6,7% entre a 53^a e 1^a semanas e de 4,7% entre a 1^a e 2^a. A média móvel de novos registros diminuiu 14,8% em 14 dias (estável).

Timóteo, terceiro município com o maior acumulado de infectados da Macrorregião, registrou 4.570 casos de Covid-19 na 2^a semana epidemiológica, com variações de 5,4% e 7,5%, respectivamente, entre a 53^a e 1^a semana e entre 1^a e 2^a semana.

Caratinga, na quarta posição, apresentou acréscimo de 4,7% no número acumulado de registros nos últimos sete dias (de 3.899 para 4.081). O número médio de novos casos em 14 dias

sofreu incremento de 4,6% (estável).

Do grupo dos 25 municípios com maior número acumulado de registros, Santana do Paraíso (97,6) e Santa Rita de Minas (78,7) apresentaram os maiores números de casos por mil habitantes, enquanto Bom Jesus do Galho (14,9) e Antônio Dias (17,8) os menores.

Tabela 18. Distribuição de casos acumulados de Covid-19 e média móvel de 7 dias dos 25 municípios com maior número de notificações - Semanas epidemiológicas 53^a, 1^a e 2^a - Macrorregião Vale do Aço

Municípios	População	Casos por mil	Número acumulado de casos					Média móvel de 7 dias				Situação em 16/01/2021
			Semana			Variação (%)		Semana			Variação em 14 dias (%)	
			Até a 53 ^a	Até a 1 ^a	Até a 2 ^a	1 ^a sobre 53 ^a	2 ^a sobre 1 ^a	53 ^a	1 ^a	2 ^a		
Ipatinga	265.409	61,2	14.809	15.595	16.254	5,3	4,2	553	786	659	19,2	Em alta
Coronel Fabriciano	110.290	61,9	6.107	6.517	6.822	6,7	4,7	358	410	305	-14,8	Estável
Timóteo	90.568	50,5	4.033	4.250	4.570	5,4	7,5	169	217	320	89,3	Em alta
Caratinga	92.603	44,1	3.760	3.899	4.081	3,7	4,7	174	139	182	4,6	Estável
Santana do Paraíso	35.369	97,9	3.283	3.386	3.462	3,1	2,2	162	103	76	-53,1	Em baixa
Belo Oriente	26.994	45,0	1.099	1.159	1.216	5,5	4,9	42	60	57	35,7	Em alta
Inhapim	24.079	48,6	943	1.002	1.051	6,3	4,9	52	59	49	-5,8	Estável
Ubaporanga	12.493	76,3	930	935	953	0,5	1,9	73	5	18	-75,3	Em baixa
Ipaba	18.769	41,5	632	741	778	17,2	5,0	0	109	37	NA	NA
Santa Rita de Minas	7.268	78,7	559	564	572	0,9	1,4	14	5	8	-42,9	Em baixa
São João do Oriente	7.444	64,8	466	475	482	1,9	1,5	12	9	7	-41,7	Em baixa
Periquito	6.773	45,0	280	290	305	3,6	5,2	17	10	15	-11,8	Estável
Naque	7.051	38,3	242	261	270	7,9	3,4	9	19	9	0,0	Estável
Bugre	3.983	66,0	213	256	263	20,2	2,7	0	43	7	NA	NA
Santa Bárbara do Leste	8.181	30,7	227	241	251	6,2	4,1	8	14	10	25,0	Em alta
Iapu	11.045	21,6	239	239	239	0,0	0,0	8	0	0	-100,0	Em baixa
Vargem Alegre	6.470	36,9	239	239	239	0,0	0,0	6	0	0	-100,0	Em baixa
Dionísio	7.609	31,1	230	233	237	1,3	1,7	8	3	4	-50,0	Em baixa
Bom Jesus do Galho	14.862	14,9	222	222	222	0,0	0,0	2	0	0	-100,0	Em baixa
Entre Folhas	5.377	40,0	195	208	215	6,7	3,4	10	13	7	-30,0	Em baixa
Açucena	9.368	19,1	161	168	179	4,3	6,5	8	7	11	37,5	Em alta
Joanésia	4.476	39,5	165	169	177	2,4	4,7	5	4	8	60,0	Em alta
Antônio Dias	9.275	17,8	137	166	165	21,2	-0,6	2	29	-1	-150,0	Em baixa
Piedade de Caratinga	8.702	18,8	164	164	164	0,0	0,0	8	0	0	-100,0	Em baixa
Jaguaráçu	3.142	42,0	110	118	132	7,3	11,9	3	8	14	366,7	Em alta
Macrorregião	848.782	52,1	40.197	42.330	44.224	5,3	4,5	247	305	271	9,5	Estável
Minas Gerais	21.292.666	29,8	546.176	584.629	633.466	7,0	8,4	3.840	5.493	6.977	81,7	Em alta

Fonte: SIVEP-Gripe, ESUS, GAL, Laboratórios Privados, Farmácias Privadas, acesso em 16/01/2021.

Nota: Dados organizados em ordem decrescente da variação percentual de novos casos em 14 dias.

Até a 2^a semana epidemiológica de 2021 foram confirmados em Minas Gerais 3.331 casos de residentes de fora do Estado, perfazendo um total de casos de Covid-19 confirmados em Minas Gerais de 636.797.

NA = não se aplica ou sem informação.

