

BOLETIM
EPIDEMIOLÓGICO E
ASSISTENCIAL
COVID-19
(Edição Especial)

Número 33

CORONA VÍRUS



SAÚDE



GOVERNO
DIFERENTE.
ESTADO
EFICIENTE.

Governador do Estado de Minas Gerais

Romeu Zema Neto

Secretário de Estado de Saúde de Minas Gerais

Fábio Baccheretti Vitor

Secretário de Estado Adjunto

André Luiz Moreira dos Anjos

Chefia de Gabinete

Luiza Hermeto Coutinho Campos

Assessora de Comunicação Social

Antônio Cotta

Subsecretaria de Políticas e Ações de Saúde

Naila Marcela Nery Ferrari

Subsecretaria de Regulação do Acesso a**Serviços e Insumos de Saúde**

Juliana Ávila Teixeira

Subsecretaria de Inovação e Logística em Saúde

André de Andrade Ranieri

Subsecretaria de Gestão Regional

Darlan Venâncio Thomaz Pereira

Subsecretaria de Vigilância em Saúde

Janaína Passos de Paula

Organização/Sala de Situação COVID-19

Evandro Thiago Lana

Guilherme Amaral Bernardino

Isabella A de A Oliveira

Sarah Lima Queiroz

Vanessa Cardoso Ferreira

Elaboração

Glauber Flaviano Silveira /FJP

Apresentação

Este boletim tem como objetivo apresentar um panorama geral dos casos e óbitos de Covid-19 no estado de Minas Gerais, com ênfase na distribuição dos casos por Macrorregião de Saúde e alguns municípios selecionados. Essa visão mais ampla da situação epidemiológica no estado fornecerá insumos para a orientação, prevenção e controle das ações de vigilância.

1. EVOLUÇÃO DO NÚMERO DE CASOS DE COVID-19 POR SEMANA EPIDEMIOLÓGICA E DE ÓBITOS – MACRORREGIÕES DE SAÚDE

O boletim que ora se apresenta traz a evolução do número de notificações de Covid-19 até 6 de novembro de 2021 (44ª semana epidemiológica) e alguns indicadores desagregados por Macrorregiões de Saúde de Minas Gerais, por alguns municípios selecionados e porte populacional. Também mostra a situação dos óbitos por Macrorregião e tamanho de população.

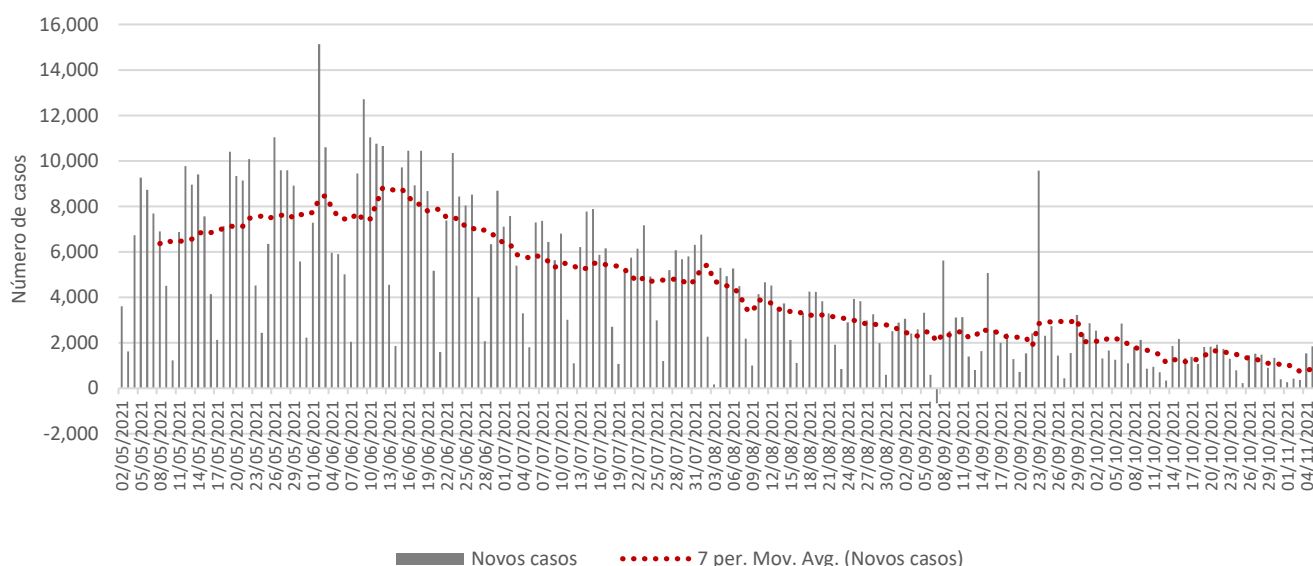
Destaca-se que as semanas epidemiológicas foram ajustadas conforme cronograma adotado pelo Ministério da Saúde. Sendo assim, os dados apresentados neste boletim só podem ser comparados com as semanas epidemiológicas de 2021. Com as demais, comparações não devem ser feitas em virtude das diferenças de temporalidade.

1.1 – Evolução do número de notificações de Covid-19

O número de casos registrados de Covid-19 em Minas Gerais até a data de referência, com informações por município de residência, foi de 2186745. Na comparação entre a 43ª e 44ª semana epidemiológica de 2021, houve incremento de 0,3% (Tabela 1).

Em relação aos novos casos da doença, a taxa de variação (em duas semanas) da média móvel de 14 dias foi de -44,3%. Enquanto o número médio de novos casos na data de referência (6 de novembro de 2021) foi de 878 - 14 dias antes havia sido de 1576 (Figura 1). Portanto, em relação aos novos registros, o estado apresenta situação de baixa.

Figura 1. Evolução do número diário de novos casos de Covid-19 e média móvel de 7 dias – Total de Minas Gerais



Fonte: SIVEP-Gripe, ESUS, GAL, Laboratórios Privados, Farmácias Privadas, acesso em 6/11/2021.

Até a semana de referência, a Macrorregião Centro havia respondido por 29,5% dos casos. A Sul veio em segundo lugar, com 14,3% do total de infectados, seguida por Triângulo do Norte e Sudeste, com 9,6% e 7,5% do total de casos confirmados, respectivamente. Essas quatro Macrorregiões sozinhas acumularam

60,9% das notificações até 6 de novembro de 2021.

Pela Tabela 1, verifica-se que em 1 das 14 Macrorregiões de Saúde de Minas Gerais houve situação de alta no número de novos casos confirmados de Covid-19 em 14 dias. Além disso, 0 Macrorregiões apresentaram tendência de estabilidade e 13, situação de baixa. A Macrorregião Leste registrou a maior alta na variação em 14 dias da doença.

Tabela 1. Distribuição de casos acumulados de Covid-19 e taxas de variação- Semanas epidemiológicas 42ª, 43ª e 44ª- Macrorregiões de Saúde

Macrorregiões	População	Casos por mil	Número acumulado de casos					Média móvel de 7 dias				Situação em 06/11/2021
			Semana			Variação (%)		Semana			Variação em 14 dias (%)	
			Até a 42ª	Até a 43ª	Até a 44ª	43ª sobre 42ª	44ª sobre 43ª	42ª	43ª	44ª		
Leste	693.209	97,1	66.709	66.935	67.332	0,3	0,6	49	32	57	16,8	Em alta
Vale do Aço	853.248	117,9	100.376	100.491	100.587	0,1	0,1	20	16	14	-30,4	Em baixa
Norte	1.700.450	73,1	123.113	123.814	124.280	0,6	0,4	100	100	67	-33,5	Em baixa
Centro	6.727.252	95,9	641.157	643.352	645.130	0,3	0,3	382	314	254	-33,6	Em baixa
Triângulo do Sul	806.172	133,8	106.838	107.418	107.881	0,5	0,4	103	83	66	-35,7	Em baixa
Jequitinhonha	408.352	64,0	25.858	26.049	26.153	0,7	0,4	25	27	15	-40,2	Em baixa
Centro Sul	798.326	92,1	72.828	73.287	73.559	0,6	0,4	65	66	39	-40,6	Em baixa
Sul	2.842.451	109,8	310.373	311.318	311.987	0,3	0,2	168	135	96	-43,1	Em baixa
Sudeste	1.693.470	97,1	163.262	163.875	164.456	0,4	0,4	146	88	83	-43,3	Em baixa
Leste do Sul	699.214	93,9	65.372	65.540	65.679	0,3	0,2	35	24	20	-43,3	Em baixa
Triângulo do Norte	1.327.105	158,0	208.560	209.105	209.633	0,3	0,3	134	78	75	-43,9	Em baixa
Noroeste	714.167	121,3	85.947	86.369	86.601	0,5	0,3	105	60	33	-68,3	Em baixa
Nordeste	835.346	76,8	63.974	64.085	64.157	0,2	0,1	42	16	10	-75,5	Em baixa
Oeste	1.313.161	106,1	138.507	138.964	139.310	0,3	0,2	202	65	49	-75,5	Em baixa
Minas Gerais	21.411.923	102,1	2.172.874	2.180.602	2.186.745	0,4	0,3	1.576	1.104	878	-44,3	Em baixa

Fonte: SIVEP-Gripe, ESUS, GAL, Laboratórios Privados, Farmácias Privadas, acesso em 6/11/2021.

Nota: Dados organizados em ordem decrescente da variação percentual de novos casos em 14 dias. Até a 44ª semana epidemiológica de 2021 foram confirmados em Minas Gerais 4266 casos de residentes de fora do Estado, perfazendo um total de casos de Covid-19 confirmados em Minas Gerais de 2191011. NA = não se aplica ou sem informação.

Sob a perspectiva do porte populacional, verifica-se que 0 faixas populacionais apresentaram situação de alta no número de novos casos confirmados da Covid-19 em 14 dias, 0 faixas apresentaram tendência de estabilidade e 7, situação de baixa. A maior queda ocorreu na faixa populacional 10.001 até 20.000 residentes (Tabela 2).

Tabela 2. Distribuição de casos acumulados de Covid-19 e taxas de variação – Semanas epidemiológicas 42^a, 43^a e 44^a – Faixa populacional dos municípios

Faixa populacional	População	Casos por mil	Número acumulado de casos					Média móvel de 7 dias				Situação em 06/11/2021
			Semana			Variação (%)		Semana			Variação em 14 dias (%)	
			Até a 42 ^a	Até a 43 ^a	Até a 44 ^a	43 ^a sobre 42 ^a	44 ^a sobre 43 ^a	42 ^a	43 ^a	44 ^a		
Maior que 500.000	4.488.679	114,5	510.150	512.219	513.930	0,4	0,3	2.145	2.069	1.711	-20,2	Em baixa
Até 5.000	832.290	78,4	64.636	65.038	65.248	0,6	0,3	340	402	210	-38,2	Em baixa
100.001 até 500.000	5.302.627	101,2	533.483	535.325	536.830	0,3	0,3	2.668	1.842	1.505	-43,6	Em baixa
5.001 até 10.000	1.699.805	84,7	143.136	143.588	143.952	0,3	0,3	729	452	364	-50,1	Em baixa
20.001 até 50.000	3.461.447	100,8	347.212	348.257	348.913	0,3	0,2	1.391	1.045	656	-52,8	Em baixa
50.001 até 100.000	2.897.461	116,0	334.151	335.334	336.176	0,4	0,3	1.791	1.183	842	-53,0	Em baixa
10.001 até 20.000	2.729.614	88,5	240.106	240.841	241.696	0,3	0,4	1.968	735	855	-56,6	Em baixa
Minas Gerais	21.411.923	102,1	2.172.874	2.180.602	2.186.745	0,4	0,3	11.032	7.728	6.143	-44,3	Em baixa

Fonte: SIVEP-Gripe, ESUS, GAL, Laboratórios Privados, Farmácias Privadas, acesso em 6/11/2021.

Nota: Dados organizados em ordem decrescente da variação percentual de novos casos em 14 dias. Até a 44^a semana epidemiológica de 2021 foram confirmados em Minas Gerais 4266 casos de residentes de fora do Estado, perfazendo um total de casos de Covid-19 confirmados em Minas Gerais de 2191011. NA = não se aplica ou sem informação.

1.2 – Evolução do número de óbitos por Covid-19

A Tabela 3 mostra o total de óbitos por Macrorregião de Saúde e alguns indicadores. Os dados revelam que, das 14 Macrorregiões, 8 registraram decréscimo no número médio de mortes em 14 dias, destacando-se Jequitinhonha (-100%), Leste do Sul (-90,9%) e Noroeste (-76,5%). 2 Macrorregiões apresentaram tendência de estabilidade e 4, situação de alta.

Em relação à evolução do número de óbitos acumulados, a Macrorregião Centro registrou 17123 mortes até a data de referência, representando 30,9% do total estadual. Além disso, nos últimos sete dias houve incremento de 0,5% em seu quantitativo de mortes e o número de óbitos por 100 mil habitantes dessa Macrorregião foi de 2,5.

A Macrorregião Sul registrou o segundo maior número de mortes até a 44^a semana epidemiológica: 7480 (13,5%). Nos últimos sete dias houve incremento de 0,1% no total de mortes. O número de óbitos por 100 mil habitantes foi de 2,6.

Sob a perspectiva do porte populacional, verifica-se que 1 faixas populacionais apresentaram situação de alta no número de novos casos confirmados da Covid-19 em 14 dias, 3 faixas apresentaram tendência de estabilidade e 3, situação de baixa. A maior queda ocorreu na faixa populacional 5.001 até 10.000 residentes (Tabela 4).

Pode-se destacar ainda que o número acumulado de casos foi maior na faixa populacional 100.001 até 500.000 residentes (até a 44^a semana foram 15217) e que, na análise de casos por mil habitantes, o maior resultado é observado na faixa populacional Maior que 500.000.

Tabela 3. Distribuição de óbitos acumulados de Covid-19 e taxas de variação- Semanas epidemiológicas 42ª, 43ª e 44ª- Macrorregiões de Saúde

Macrorregiões	População	Óbitos por mil	Número acumulado de óbitos					Média móvel de 7 dias				Situação em 06/11/2021
			Semana			Variação (%)		Semana			Variação em 14 dias (%)	
			Até a 42ª	Até a 43ª	Até a 44ª	43ª sobre 42ª	44ª sobre 43ª	42ª	43ª	44ª		
Centro Sul	798.326	2,0	1.614	1.618	1.622	0,2	0,2	0	1	1	100,0	Em alta
Centro	6.727.252	2,5	16.984	17.039	17.123	0,3	0,5	8	8	12	58,5	Em alta
Sudeste	1.693.470	2,9	4.939	4.959	4.993	0,4	0,7	3	3	5	47,8	Em alta
Oeste	1.313.161	2,5	3.289	3.303	3.313	0,4	0,3	1	2	1	42,9	Em alta
Triângulo do Norte	1.327.105	4,0	5.246	5.260	5.276	0,3	0,3	2	2	2	-5,9	Estável
Leste	693.209	3,1	2.162	2.168	2.176	0,3	0,4	1	1	1	-11,1	Estável
Nordeste	835.346	1,6	1.355	1.355	1.358	0,0	0,2	1	0	0	-25,0	Em baixa
Triângulo do Sul	806.172	3,6	2.909	2.917	2.924	0,3	0,2	2	1	1	-36,4	Em baixa
Norte	1.700.450	1,4	2.440	2.446	2.457	0,2	0,4	3	1	2	-47,6	Em baixa
Sul	2.842.451	2,6	7.455	7.473	7.480	0,2	0,1	3	3	1	-61,1	Em baixa
Vale do Aço	853.248	3,2	2.688	2.694	2.696	0,2	0,1	1	1	0	-71,4	Em baixa
Noroeste	714.167	2,8	1.976	1.988	1.992	0,6	0,2	2	2	1	-76,5	Em baixa
Leste do Sul	699.214	2,1	1.493	1.497	1.498	0,3	0,1	2	1	0	-90,9	Em baixa
Jequitinhonha	408.352	1,1	454	455	455	0,2	0,0	1	0	0	-100,0	Em baixa
Minas Gerais	21.411.923	2,6	55.004	55.172	55.363	0,3	0,3	29	24	27	-6,8	Estável

Fonte: SIVEP-Gripe, ESUS, GAL, Laboratórios Privados, Farmácias Privadas, acesso em 6/11/2021.

Nota: Dados organizados em ordem decrescente da variação percentual de novos casos em 14 dias. Até a 44ª semana epidemiológica de 2021 foram confirmados em Minas Gerais 383 óbitos de residentes de fora do Estado, perfazendo um total de mortes de Covid-19 confirmados em Minas Gerais de 55746. NA = não se aplica ou sem informação.

Tabela 4. Distribuição de óbitos acumulados de Covid-19 e taxas de variação- Semanas epidemiológicas 42ª, 43ª e 44ª- Faixa populacional dos municípios

Faixa populacional	População	Óbitos por mil	Número acumulado de óbitos					Média móvel de 7 dias				Situação em 06/11/2021
			Semana			Variação (%)		Semana			Variação em 14 dias (%)	
			Até a 42ª	Até a 43ª	Até a 44ª	43ª sobre 42ª	44ª sobre 43ª	42ª	43ª	44ª		
Maior que 500.000	4.488.679	3,1	13.893	13.942	14.018	0,4	0,5	52	49	76	46,2	Em alta
10.001 até 20.000	2.729.614	2,0	5.399	5.423	5.443	0,4	0,4	18	24	20	11,1	Estável
Até 5.000	832.290	1,8	1.496	1.499	1.505	0,2	0,4	6	3	6	0,0	Estável
100.001 até 500.000	5.302.627	2,9	15.132	15.177	15.217	0,3	0,3	43	45	40	-7,0	Estável
20.001 até 50.000	3.461.447	2,3	7.761	7.787	7.811	0,3	0,3	35	26	24	-31,4	Em baixa
50.001 até 100.000	2.897.461	2,8	8.036	8.049	8.066	0,2	0,2	30	13	17	-43,3	Em baixa
5.001 até 10.000	1.699.805	1,9	3.287	3.295	3.303	0,2	0,2	21	8	8	-61,9	Em baixa
Minas Gerais	21.411.923	2,6	55.004	55.172	55.363	0,3	0,3	205	168	191	-6,8	Estável

Fonte: SIVEP-Gripe, ESUS, GAL, Laboratórios Privados, Farmácias Privadas, acesso em 6/11/2021.

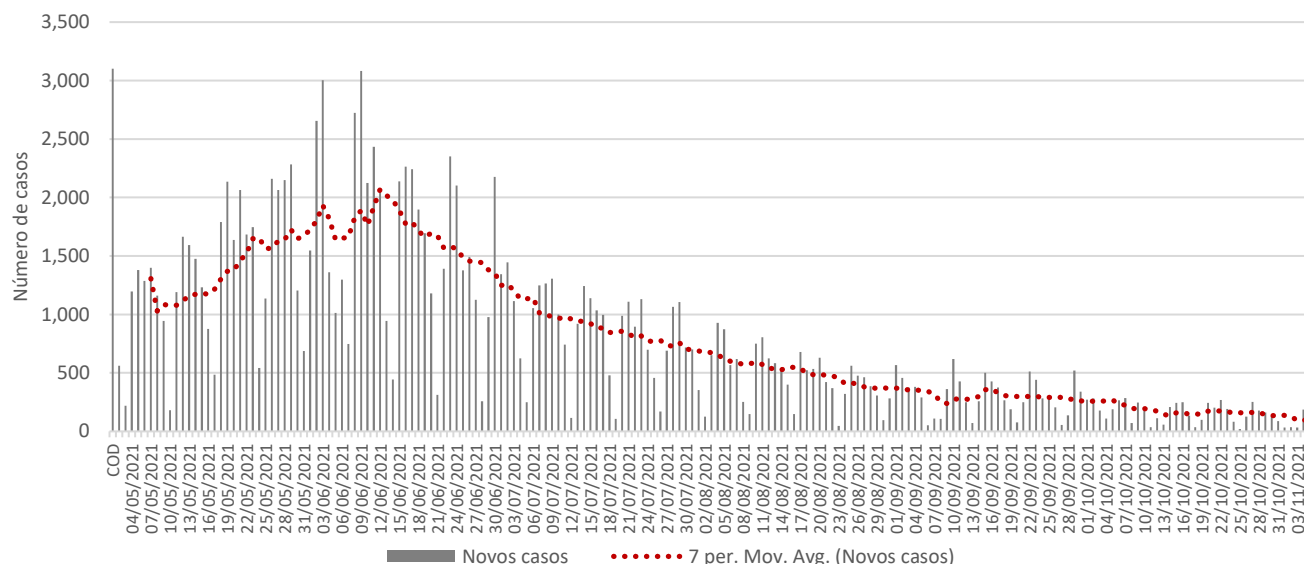
Nota: Dados organizados em ordem decrescente da variação percentual de novos casos em 14 dias. Até a 44ª semana epidemiológica de 2021 foram confirmados em Minas Gerais 383 óbitos de residentes de fora do Estado, perfazendo um total de mortes de Covid-19 confirmados em Minas Gerais de 55746. NA = não se aplica ou sem informação.

2. EVOLUÇÃO DO NÚMERO DE CASOS DE COVID-19 POR SEMANA EPIDEMIOLÓGICA – PRINCIPAIS MUNICÍPIOS DAS MACROREGIÕES DE SAÚDE

2.1 – Macrorregião Sul

A Macrorregião de Saúde Sul registrou decremento no número de novos casos de Covid-19 em 14 dias. A média de novos registros da doença (dado pela média móvel de sete dias) no dia 6 de novembro de 2021 (44ª semana epidemiológica) na Macrorregião foi 96. Como duas semanas antes o quantitativo havia sido de 168, houve decréscimo de -43,1% (Figura 2). Portanto, a Macrorregião mostra tendência de queda no número de novos casos. No acumulado das semanas epidemiológicas consideradas, o estoque de casos passou de 310373 para 311318 e 311987 - variação de 0,3% e 0,2%, nessa ordem.

Figura 2. Evolução do número diário de novos casos de Covid-19 e média móvel de 7 dias – Macrorregião Sul



Fonte: SIVEP-Gripe, ESUS, GAL, Laboratórios Privados, Farmácias Privadas, acesso em 6/11/2021.

Os municípios de Pouso Alegre (7,9%), Varginha (5,8%) e Poços de Caldas (4,6%) registraram o maior volume de casos até a 44ª semana, ao passo que São Gonçalo do Sapucaí, Nepomuceno e Monte Sião os menores acumulados.

Entre os municípios selecionados, Ouro Fino (800%), Extrema (433,3%) e Poços de Caldas (175%) tiveram os maiores incrementos no número de novos casos de Covid-19 no período de 14 dias, ao passo que Três Pontas teve a maior queda (Tabela 5).

Em Pouso Alegre, entre a 42ª e a 43ª semana, o número de casos saltou de 24622 para 24677 (aumento de 0,2%). Nos últimos sete dias foi para 24730 (acréscimo de 0,2%). A média móvel de novos registros variou 112% em 14 dias (Em alta).

Em Varginha, o incremento do número de registros da doença foi de 0,2% entre a 42ª e a 43ª semana e de 0,2% entre a 43ª e a 44ª. A média móvel de novos registros variou -10% em 14 dias (Estável).

Em Poços de Caldas, terceiro Município com o maior acumulado de infectados da Macrorregião, o crescimento do número de registros da doença foi de 0,2% entre a 42ª e a 43ª semana e de 0,2% entre a 43ª e a 44ª semana. A média móvel de novos registros variou 175% em 14 dias (Em alta).

Do grupo dos 25 municípios com maior número acumulado de registros, Extrema (232,6) e Piumhi (165,1) apresentaram os maiores números de casos por mil habitantes, enquanto Poços de Caldas (85,2) e Ouro Fino (88,7) os menores.

Tabela 5. Distribuição de casos acumulados de Covid-19 e taxas de variação, dos 25 municípios com maior número de notificações – Semanas epidemiológicas 42^a, 43^a e 44^a– MacrorregiãoSul

Municípios	População	Casos por mil	Número acumulado de casos					Média móvel de 7 dias				Situação em 06/11/2021
			Semana			Variação (%)		Semana			Variação em 14 dias (%)	
			Até a 42 ^a	Até a 43 ^a	Até a 44 ^a	43 ^a sobre 42 ^a	44 ^a sobre 43 ^a	42 ^a	43 ^a	44 ^a		
Ouro Fino	33.938	88,7	2.998	3.000	3.009	0,1	0,3	1	2	9	800,0	Em alta
Extrema	37.649	232,6	8.731	8.740	8.756	0,1	0,2	3	9	16	433,3	Em alta
Poços de Caldas	169.838	85,2	14.408	14.444	14.466	0,2	0,2	8	36	22	175,0	Em alta
Pouso Alegre	154.293	160,3	24.622	24.677	24.730	0,2	0,2	25	55	53	112,0	Em alta
São Sebastião do Paraíso	71.915	100,5	7.155	7.183	7.227	0,4	0,6	22	28	44	100,0	Em alta
São Gonçalo do Sapucaí	25.670	108,1	2.765	2.771	2.776	0,2	0,2	3	6	5	66,7	Em alta
Elói Mendes	28.556	108,8	3.099	3.101	3.107	0,1	0,2	4	2	6	50,0	Em alta
Machado	42.682	110,3	4.698	4.700	4.708	0,0	0,2	8	2	8	0,0	Estável
Guaxupé	52.234	125,9	6.500	6.543	6.578	0,7	0,5	37	43	35	-5,4	Estável
Varginha	137.608	130,5	17.894	17.937	17.964	0,2	0,2	30	43	27	-10,0	Estável
Passos	115.970	97,4	11.212	11.261	11.296	0,4	0,3	43	49	35	-18,6	Em baixa
Boa Esperança	40.308	124,8	5.020	5.027	5.032	0,1	0,1	7	7	5	-28,6	Em baixa
Lavras	105.756	90,4	9.449	9.508	9.557	0,6	0,5	69	59	49	-29,0	Em baixa
Três Corações	80.561	116,7	9.337	9.380	9.402	0,5	0,2	42	43	22	-47,6	Em baixa
Itajubá	97.782	104,8	10.190	10.226	10.246	0,4	0,2	40	36	20	-50,0	Em baixa
Santa Rita do Sapucaí	44.226	100,1	4.421	4.425	4.427	0,1	0,0	4	4	2	-50,0	Em baixa
Andradas	41.704	99,1	4.124	4.128	4.132	0,1	0,1	8	4	4	-50,0	Em baixa
Piumhi	35.137	165,1	5.760	5.788	5.802	0,5	0,2	34	28	14	-58,8	Em baixa
Alfenas	80.973	135,8	10.943	10.978	11.000	0,3	0,2	57	35	22	-61,4	Em baixa
Nepomuceno	26.882	103,4	2.757	2.774	2.779	0,6	0,2	24	17	5	-79,2	Em baixa
São Lourenço	46.539	134,9	6.239	6.262	6.278	0,4	0,3	120	23	16	-86,7	Em baixa
Cambuí	30.068	140,6	4.216	4.229	4.229	0,3	0,0	12	13	0	-100,0	Em baixa
Três Pontas	57.127	126,9	7.250	7.251	7.251	0,0	0,0	2	1	0	-100,0	Em baixa
Camanducaia	21.831	161,7	3.488	3.526	3.531	1,1	0,1	0	38	5	NA	NA
Monte Sião	24.247	116,8	2.828	2.829	2.833	0,0	0,1	0	1	4	NA	NA
Macrorregião	2.842.451	109,8	310.373	311.318	311.987	0,3	0,2	168	135	96	-43,1	Em baixa
Minas Gerais	21.411.923	102,1	2.172.874	2.180.602	2.186.745	0,4	0,3	1.576	1.104	878	-44,3	Em baixa

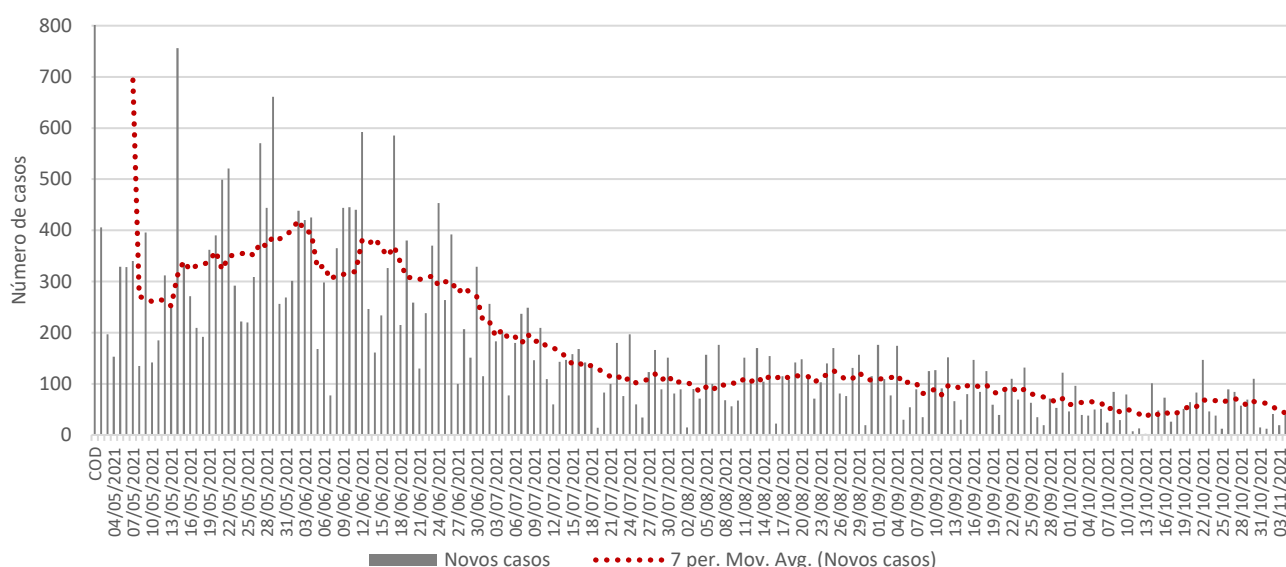
Fonte: SIVEP-Gripe, ESUS, GAL, Laboratórios Privados, Farmácias Privadas, acesso em 6/11/2021.

Nota: Dados organizados em ordem decrescente da variação percentual de novos casos em 14 dias. Até a 44^a semana epidemiológica de 2021 foram confirmados em Minas Gerais 4266 casos de residentes de fora do Estado, perfazendo um total de casos de Covid-19 confirmados em Minas Gerais de 2191011. NA = não se aplica ou sem informação.

2.2 – Macrorregião Centro Sul

A Macrorregião de Saúde Centro Sul registrou decremento no número de novos casos de Covid-19 em 14 dias. A média de novos registros da doença (dado pela média móvel de sete dias) no dia 6 de novembro de 2021 (44ª semana epidemiológica) na Macrorregião foi 39. Como duas semanas antes o quantitativo havia sido de 65, houve decréscimo de -40,6% (Figura 3). Portanto, a Macrorregião mostra tendência de queda no número de novos casos. No acumulado das semanas epidemiológicas consideradas, o estoque de casos passou de 72828 para 73287 e 73559 - variação de 0,6% e 0,4%, nessa ordem.

Figura 3. Evolução do número diário de novos casos de Covid-19 e média móvel de 7 dias – Macrorregião Centro Sul



Fonte: SIVEP-Gripe, ESUS, GAL, Laboratórios Privados, Farmácias Privadas, acesso em 6/11/2021.

Os municípios de Conselheiro Lafaiete (21,7%), São João del Rei (13,4%) e Barbacena (13,1%) registraram o maior volume de casos até a 44ª semana, ao passo que Senhora dos Remédios, Cristiano Ottoni e Cipotânea os menores acumulados.

Entre os municípios selecionados, Entre Rios de Minas (200%), Prados (157,1%) e Resende Costa (125%) tiveram os maiores incrementos no número de novos casos de Covid-19 no período de 14 dias, ao passo que Piranga teve a maior queda (Tabela 6).

Em Conselheiro Lafaiete, entre a 42ª e a 43ª semana, o número de casos saltou de 15911 para 15951 (aumento de 0,3%). Nos últimos sete dias foi para 15958 (acréscimo de 0%). A média móvel de novos registros variou -87,3% em 14 dias (Em baixa).

Em São João del Rei, o incremento do número de registros da doença foi de 1,4% entre a 42ª e a 43ª semana e de 0,9% entre a 43ª e a 44ª. A média móvel de novos registros variou -25,4% em 14 dias (Em baixa).

Em Barbacena, terceiro Município com o maior acumulado de infectados da Macrorregião, o crescimento do número de registros da doença foi de 0,9% entre a 42ª e a 43ª semana e de 0,3% entre a 43ª e a 44ª semana. A média móvel de novos registros variou -50,9% em 14 dias (Em baixa).

Do grupo dos 25 municípios com maior número acumulado de registros, Congonhas (152,6) e Madre de Deus de Minas (134,8) apresentaram os maiores números de casos por mil habitantes, enquanto Piranga (35,3) e Senhora dos Remédios (42,7) os menores.

Tabela 6. Distribuição de casos acumulados de Covid-19 e taxas de variação, dos 25 municípios com maior número de notificações – Semanas epidemiológicas 42ª, 43ª e 44ª– Macrorregião Centro Sul

Municípios	População	Casos por mil	Número acumulado de casos					Média móvel de 7 dias				Situação em 06/11/2021
			Semana			Variação (%)		Semana			Variação em 14 dias (%)	
			Até a 42ª	Até a 43ª	Até a 44ª	43ª sobre 42ª	44ª sobre 43ª	42ª	43ª	44ª		
Entre Rios de Minas	15.458	54,0	827	831	834	0,5	0,4	1	4	3	200,0	Em alta
Prados	9.128	93,0	807	831	849	3,0	2,2	7	24	18	157,1	Em alta
Resende Costa	11.578	60,4	687	690	699	0,4	1,3	4	3	9	125,0	Em alta
Santa Cruz de Minas	8.723	97,4	826	839	850	1,6	1,3	8	13	11	37,5	Em alta
Tiradentes	8.160	85,8	683	691	700	1,2	1,3	7	8	9	28,6	Em alta
Congonhas	55.836	152,6	8.495	8.506	8.521	0,1	0,2	15	11	15	0,0	Estável
São Tiago	10.979	86,8	940	943	953	0,3	1,1	10	3	10	0,0	Estável
São João del Rei	90.897	108,7	9.653	9.786	9.877	1,4	0,9	122	133	91	-25,4	Em baixa
Lagoa Dourada	13.115	82,9	1.038	1.071	1.087	3,2	1,5	22	33	16	-27,3	Em baixa
Antônio Carlos	11.471	74,7	844	852	857	0,9	0,6	7	8	5	-28,6	Em baixa
Barbacena	139.061	69,4	9.542	9.625	9.653	0,9	0,3	57	83	28	-50,9	Em baixa
Carandaí	25.831	86,0	2.201	2.216	2.222	0,7	0,3	16	15	6	-62,5	Em baixa
Ouro Branco	40.220	127,4	5.099	5.118	5.125	0,4	0,1	22	19	7	-68,2	Em baixa
Barroso	20.981	100,9	2.114	2.116	2.117	0,1	0,0	5	2	1	-80,0	Em baixa
Conselheiro Lafaiete	130.584	122,2	15.911	15.951	15.958	0,3	0,0	55	40	7	-87,3	Em baixa
Bom Sucesso	17.612	73,2	1.289	1.290	1.290	0,1	0,0	3	1	0	-100,0	Em baixa
Nazareno	8.710	64,3	557	560	560	0,5	0,0	2	3	0	-100,0	Em baixa
Alto Rio Doce	10.723	54,7	587	587	587	0,0	0,0	12	0	0	-100,0	Em baixa
Senhora dos Remédios	10.474	42,7	445	447	447	0,4	0,0	1	2	0	-100,0	Em baixa
Piranga	17.641	35,3	622	622	622	0,0	0,0	1	0	0	-100,0	Em baixa
Madre de Deus de Minas	5.119	134,8	686	686	690	0,0	0,6	0	0	4	NA	NA
Dores de Campos	10.291	114,5	1.142	1.153	1.178	1,0	2,2	0	11	25	NA	NA
Cristiano Ottoni	5.161	92,6	477	477	478	0,0	0,2	0	0	1	NA	NA
Alfredo Vasconcelos	7.052	89,8	632	632	633	0,0	0,2	0	0	1	NA	NA
Cipotânea	6.811	79,7	542	543	543	0,2	0,0	0	1	0	NA	NA
Macrorregião	798.326	92,1	72.828	73.287	73.559	0,6	0,4	65	66	39	-40,6	Em baixa
Minas Gerais	21.411.923	102,1	2.172.874	2.180.602	2.186.745	0,4	0,3	1.576	1.104	878	-44,3	Em baixa

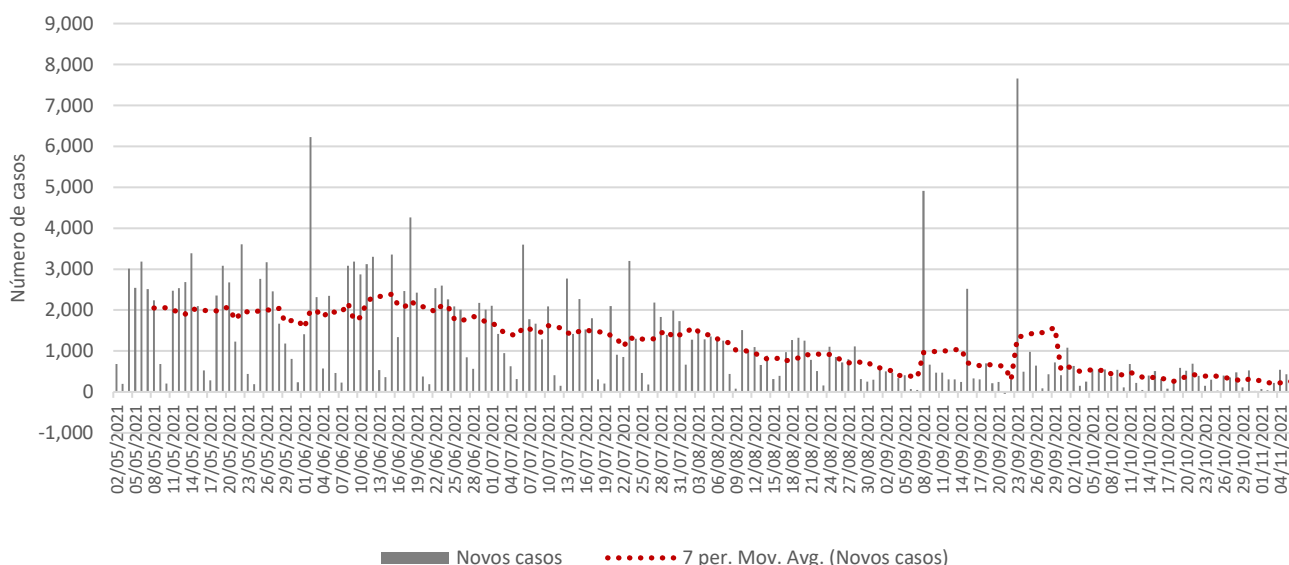
Fonte: SIVEP-Gripe, ESUS, GAL, Laboratórios Privados, Farmácias Privadas, acesso em 6/11/2021.

Nota: Dados organizados em ordem decrescente da variação percentual de novos casos em 14 dias. Até a 44ª semana epidemiológica de 2021 foram confirmados em Minas Gerais 4266 casos de residentes de fora do Estado, perfazendo um total de casos de Covid-19 confirmados em Minas Gerais de 2191011. NA = não se aplica ou sem informação.

2.3 – Macrorregião Centro

A Macrorregião de Saúde Centro registrou decremento no número de novos casos de Covid-19 em 14 dias. A média de novos registros da doença (dado pela média móvel de sete dias) no dia 6 de novembro de 2021 (44ª semana epidemiológica) na Macrorregião foi 254. Como duas semanas antes o quantitativo havia sido de 382, houve decréscimo de -33,6% (Figura 4). Portanto, a Macrorregião mostra tendência de queda no número de novos casos. No acumulado das semanas epidemiológicas consideradas, o estoque de casos passou de 641157 para 643352 e 645130 - variação de 0,3% e 0,3%, nessa ordem.

Figura 4. Evolução do número diário de novos casos de Covid-19 e média móvel de 7 dias – Macrorregião Centro



Fonte: SIVEP-Gripe, ESUS, GAL, Laboratórios Privados, Farmácias Privadas, acesso em 6/11/2021.

Os municípios de Belo Horizonte (44,9%), Contagem (7,6%) e Betim (5%) registraram o maior volume de casos até a 44ª semana, ao passo que Guanhães, Pompéu e Santa Bárbara os menores acumulados.

Entre os municípios selecionados, Sabará (56,3%), Ibitité (54,5%) e Brumadinho (40%) tiveram os maiores incrementos no número de novos casos de Covid-19 no período de 14 dias, ao passo que Pedro Leopoldo teve a maior queda (Tabela 7).

Em Belo Horizonte, entre a 42ª e a 43ª semana, o número de casos saltou de 287150 para 288500 (aumento de 0,5%). Nos últimos sete dias foi para 289622 (acréscimo de 0,4%). A média móvel de novos registros variou 22,5% em 14 dias (Em alta).

Em Contagem, o incremento do número de registros da doença foi de 0,2% entre a 42ª e a 43ª semana e de 0,2% entre a 43ª e a 44ª. A média móvel de novos registros variou 5,7% em 14 dias (Estável).

Em Betim, terceiro Município com o maior acumulado de infectados da Macrorregião, o crescimento do número de registros da doença foi de 0,1% entre a 42ª e a 43ª semana e de 0,1% entre a 43ª e a 44ª semana. A média móvel de novos registros variou -84,1% em 14 dias (Em baixa).

Do grupo dos 25 municípios com maior número acumulado de registros, Itabirito (264,5) e Mateus Leme (218,3) apresentaram os maiores números de casos por mil habitantes, enquanto Santa Luzia (40,5) e Sabará (43,1) os menores.

Tabela 7. Distribuição de casos acumulados de Covid-19 e taxas de variação, dos 25 municípios com maior número de notificações – Semanas epidemiológicas 42ª, 43ª e 44ª– Macrorregião Centro

Municípios	População	Casos por mil	Número acumulado de casos					Média móvel de 7 dias				Situação em 06/11/2021
			Semana			Variação (%)		Semana			Variação em 14 dias (%)	
			Até a 42ª	Até a 43ª	Até a 44ª	43ª sobre 42ª	44ª sobre 43ª	42ª	43ª	44ª		
Sabará	137.877	43,1	5.900	5.915	5.940	0,3	0,4	16	15	25	56,3	Em alta
Ibirité	184.030	52,6	9.636	9.667	9.684	0,3	0,2	11	31	17	54,5	Em alta
Brumadinho	41.208	103,4	4.248	4.254	4.261	0,1	0,2	5	6	7	40,0	Em alta
Belo Horizonte	2.530.701	114,4	287.150	288.500	289.622	0,5	0,4	916	1.350	1.122	22,5	Em alta
Lagoa Santa	66.744	92,1	6.110	6.123	6.150	0,2	0,4	23	13	27	17,4	Em alta
Santa Bárbara	31.873	117,8	3.728	3.743	3.756	0,4	0,3	12	15	13	8,3	Estável
Contagem	673.849	72,9	48.895	49.003	49.095	0,2	0,2	87	108	92	5,7	Estável
Pompéu	32.248	112,0	3.606	3.607	3.612	0,0	0,1	5	1	5	0,0	Estável
Sete Lagoas	243.950	96,7	23.526	23.564	23.593	0,2	0,1	34	38	29	-14,7	Estável
Santa Luzia	221.705	40,5	8.915	8.946	8.972	0,3	0,3	47	31	26	-44,7	Em baixa
Guanhães	34.818	100,2	3.469	3.483	3.488	0,4	0,1	10	14	5	-50,0	Em baixa
Itabira	121.717	191,1	23.086	23.211	23.266	0,5	0,2	154	125	55	-64,3	Em baixa
Curvelo	81.085	65,9	5.322	5.335	5.344	0,2	0,2	27	13	9	-66,7	Em baixa
João Monlevade	80.903	133,0	10.746	10.754	10.764	0,1	0,1	34	8	10	-70,6	Em baixa
Ribeirão das Neves	341.415	59,2	20.017	20.111	20.210	0,5	0,5	366	94	99	-73,0	Em baixa
Itabirito	52.996	264,5	13.999	14.015	14.019	0,1	0,0	19	16	4	-78,9	Em baixa
Barão de Cocais	33.232	149,8	4.952	4.974	4.978	0,4	0,1	19	22	4	-78,9	Em baixa
Betim	450.024	72,3	32.470	32.510	32.541	0,1	0,1	195	40	31	-84,1	Em baixa
Mariana	61.830	171,3	10.535	10.570	10.590	0,3	0,2	161	35	20	-87,6	Em baixa
Mateus Leme	31.631	218,3	6.899	6.904	6.905	0,1	0,0	11	5	1	-90,9	Em baixa
Ouro Preto	74.824	86,1	6.425	6.442	6.446	0,3	0,1	63	17	4	-93,7	Em baixa
Pedro Leopoldo	65.149	89,4	5.806	5.822	5.822	0,3	0,0	26	16	0	-100,0	Em baixa
Nova Lima	97.378	191,1	18.609	18.609	18.609	0,0	0,0	0	0	0	NA	NA
Matozinhos	38.469	101,5	3.890	3.901	3.903	0,3	0,1	0	11	2	NA	NA
Vespasiano	131.849	49,7	6.550	6.550	6.550	0,0	0,0	0	0	0	NA	NA
Macrorregião	6.727.252	95,9	641.157	643.352	645.130	0,3	0,3	382	314	254	-33,6	Em baixa
Minas Gerais	21.411.923	102,1	2.172.874	2.180.602	2.186.745	0,4	0,3	1.576	1.104	878	-44,3	Em baixa

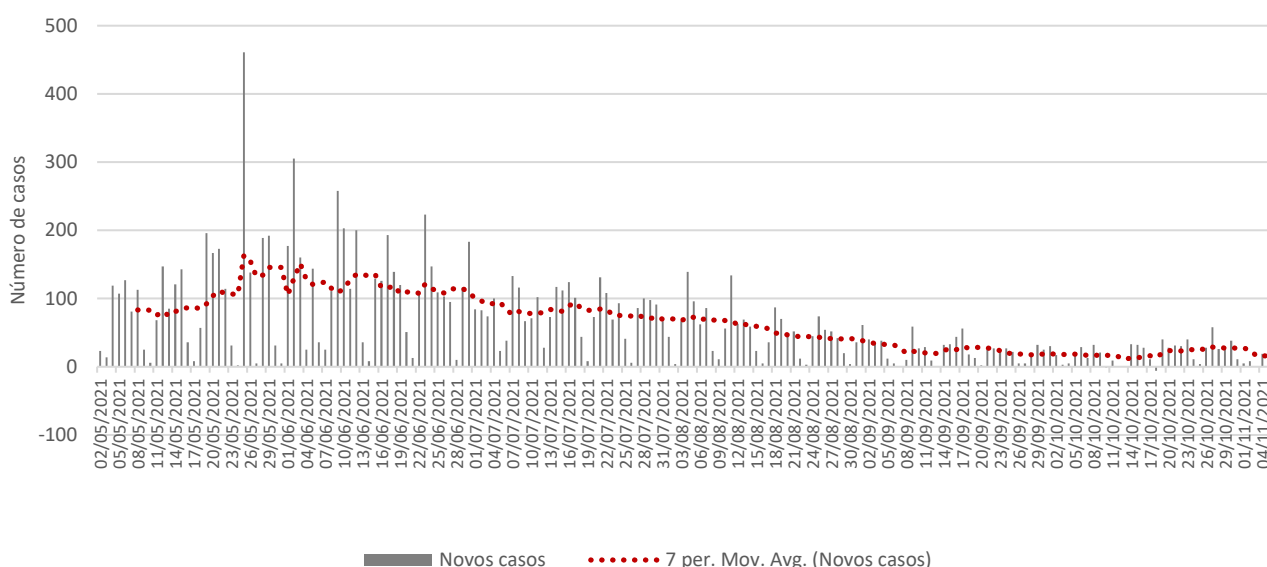
Fonte: SIVEP-Gripe, ESUS, GAL, Laboratórios Privados, Farmácias Privadas, acesso em 6/11/2021.

Nota: Dados organizados em ordem decrescente da variação percentual de novos casos em 14 dias. Até a 44ª semana epidemiológica de 2021 foram confirmados em Minas Gerais 4266 casos de residentes de fora do Estado, perfazendo um total de casos de Covid-19 confirmados em Minas Gerais de 2191011. NA = não se aplica ou sem informação.

2.4 – Macrorregião Jequitinhonha

A Macrorregião de Saúde Jequitinhonha registrou decréscimo no número de novos casos de Covid-19 em 14 dias. A média de novos registros da doença (dado pela média móvel de sete dias) no dia 6 de novembro de 2021 (44ª semana epidemiológica) na Macrorregião foi 15. Como duas semanas antes o quantitativo havia sido de 25, houve decréscimo de -40,2% (Figura 5). Portanto, a Macrorregião mostra tendência de queda no número de novos casos. No acumulado das semanas epidemiológicas consideradas, o estoque de casos passou de 25858 para 26049 e 26153 - variação de 0,7% e 0,4%, nessa ordem.

Figura 5. Evolução do número diário de novos casos de Covid-19 e média móvel de 7 dias – Macrorregião Jequitinhonha



Fonte: SIVEP-Gripe, ESUS, GAL, Laboratórios Privados, Farmácias Privadas, acesso em 6/11/2021.

Os municípios de Diamantina (19,4%), Conceição do Mato Dentro (12%) e Capelinha (11,9%) registraram o maior volume de casos até a 44ª semana, ao passo que Aricanduva, Francisco Badaró e Jenipapo de Minas os menores acumulados.

Entre os municípios selecionados, Francisco Badaró (133,3%), Conceição do Mato Dentro (116,7%) e Veredinha (9,1%) tiveram os maiores incrementos no número de novos casos de Covid-19 no período de 14 dias, ao passo que Chapada do Norte teve a maior queda (Tabela 8).

Em Diamantina, entre a 42ª e a 43ª semana, o número de casos saltou de 5040 para 5073 (aumento de 0,7%). Nos últimos sete dias foi para 5086 (acréscimo de 0,3%). A média móvel de novos registros variou -63,9% em 14 dias (Em baixa).

Em Conceição do Mato Dentro, o incremento do número de registros da doença foi de 1% entre a 42ª e a 43ª semana e de 0,4% entre a 43ª e a 44ª. A média móvel de novos registros variou 116,7% em 14 dias (Em alta).

Em Capelinha, terceiro Município com o maior acumulado de infectados da Macrorregião, o crescimento do número de registros da doença foi de 0,1% entre a 42ª e a 43ª semana e de 0% entre a 43ª e a 44ª semana. A média móvel de novos registros variou -75% em 14 dias (Em baixa).

Do grupo dos 25 municípios com maior número acumulado de registros, Conceição do Mato Dentro (179,9) e Diamantina (106,1) apresentaram os maiores números de casos por mil habitantes, enquanto

Chapada do Norte (15,3) e Francisco Badaró (15,8) os menores.

Tabela 8. Distribuição de casos acumulados de Covid-19 e taxas de variação, dos 25 municípios com maior número de notificações - Semanas epidemiológicas 42^a, 43^a e 44^a- Macrorregião Jequitinhonha

Municípios	População	Casos por mil	Número acumulado de casos					Média móvel de 7 dias				Situação em 06/11/2021
			Semana			Variação (%)		Semana			Variação em 14 dias (%)	
			Até a 42 ^a	Até a 43 ^a	Até a 44 ^a	43 ^a sobre 42 ^a	44 ^a sobre 43 ^a	42 ^a	43 ^a	44 ^a		
Francisco Badaró	10.311	15,8	149	156	163	4,7	4,5	3	7	7	133,3	Em alta
Conceição do Mato Dentro	17.438	179,9	3.093	3.124	3.137	1,0	0,4	6	31	13	116,7	Em alta
Veredinha	5.733	48,1	244	264	276	8,2	4,5	11	20	12	9,1	Estável
Alvorada de Minas	3.605	80,4	289	289	290	0,0	0,3	1	0	1	0,0	Estável
Serro	20.915	59,5	1.233	1.239	1.245	0,5	0,5	8	6	6	-25,0	Em baixa
Araçuaí	36.715	58,3	2.092	2.122	2.142	1,4	0,9	27	30	20	-25,9	Em baixa
Virgem da Lapa	13.729	44,7	597	609	613	2,0	0,7	6	12	4	-33,3	Em baixa
Coluna	8.810	58,2	497	511	513	2,8	0,4	4	14	2	-50,0	Em baixa
Turmalina	20.280	78,9	1.569	1.593	1.600	1,5	0,4	16	24	7	-56,3	Em baixa
Coronel Murta	9.209	40,6	361	369	374	2,2	1,4	13	8	5	-61,5	Em baixa
Diamantina	47.924	106,1	5.040	5.073	5.086	0,7	0,3	36	33	13	-63,9	Em baixa
Capelinha	38.321	81,1	3.104	3.106	3.107	0,1	0,0	4	2	1	-75,0	Em baixa
Minas Novas	31.509	28,1	884	884	885	0,0	0,1	7	0	1	-85,7	Em baixa
Gouveia	11.811	60,8	717	717	718	0,0	0,1	13	0	1	-92,3	Em baixa
Datas	5.431	103,8	564	564	564	0,0	0,0	6	0	0	-100,0	Em baixa
Presidente Kubitschek	3.000	72,3	217	217	217	0,0	0,0	1	0	0	-100,0	Em baixa
Carbonita	9.423	72,2	679	680	680	0,1	0,0	8	1	0	-100,0	Em baixa
Chapada do Norte	15.334	15,3	232	234	234	0,9	0,0	1	2	0	-100,0	Em baixa
São Gonçalo do Rio Preto	3.178	73,6	234	234	234	0,0	0,0	0	0	0	NA	NA
Itamarandiba	35.130	65,8	2.304	2.305	2.312	0,0	0,3	0	1	7	NA	NA
Felício dos Santos	4.656	49,8	231	231	232	0,0	0,4	0	0	1	NA	NA
Senador Modestino Gonçalves	4.056	48,8	198	198	198	0,0	0,0	0	0	0	NA	NA
Leme do Prado	4.923	36,4	179	179	179	0,0	0,0	0	0	0	NA	NA
Aricana	5.305	30,5	162	162	162	0,0	0,0	0	0	0	NA	NA
Jenipapo de Minas	7.781	22,6	176	176	176	0,0	0,0	0	0	0	NA	NA
Macrorregião	408.352	64,0	25.858	26.049	26.153	0,7	0,4	25	27	15	-40,2	Em baixa
Minas Gerais	21.411.923	102,1	2.172.874	2.180.602	2.186.745	0,4	0,3	1.576	1.104	878	-44,3	Em baixa

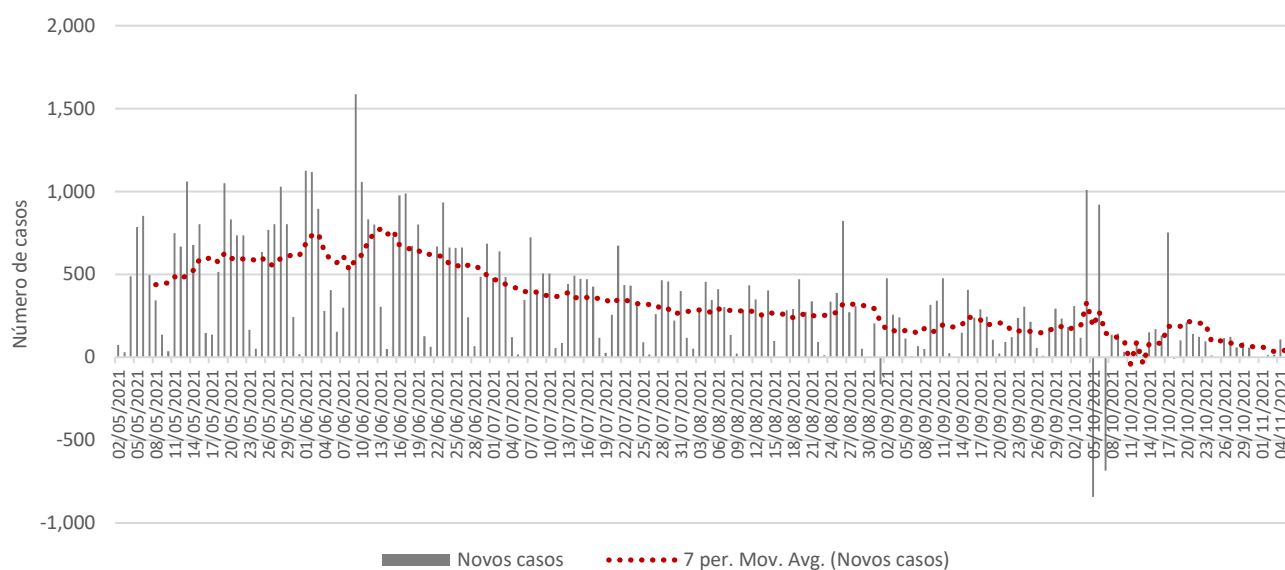
Fonte: SIVEP-Gripe, ESUS, GAL, Laboratórios Privados, Farmácias Privadas, acesso em 6/11/2021.

Nota: Dados organizados em ordem decrescente da variação percentual de novos casos em 14 dias. Até a 44^a semana epidemiológica de 2021 foram confirmados em Minas Gerais 4266 casos de residentes de fora do Estado, perfazendo um total de casos de Covid-19 confirmados em Minas Gerais de 2191011. NA = não se aplica ou sem informação.

2.5 - Macrorregião Oeste

A Macrorregião de Saúde Oeste registrou decremento no número de novos casos de Covid-19 em 14 dias. A média de novos registros da doença (dado pela média móvel de sete dias) no dia 6 de novembro de 2021 (44ª semana epidemiológica) na Macrorregião foi 49. Como duas semanas antes o quantitativo havia sido de 202, houve decréscimo de -75,5% (Figura 6). Portanto, a Macrorregião mostra tendência de queda no número de novos casos. No acumulado das semanas epidemiológicas consideradas, o estoque de casos passou de 138507 para 138964 e 139310 - variação de 0,3% e 0,2%, nessa ordem.

Figura 6. Evolução do número diário de novos casos de Covid-19 e média móvel de 7 dias - Macrorregião Oeste



Fonte: SIVEP-Gripe, ESUS, GAL, Laboratórios Privados, Farmácias Privadas, acesso em 6/11/2021.

Os municípios de Divinópolis (15,6%), Itaúna (8,6%) e Formiga (8,2%) registraram o maior volume de casos até a 44ª semana, ao passo que Santo Antônio do Amparo, Perdigoão e Itatiaiuçu os menores acumulados.

Entre os municípios selecionados, Itaguara (250%), Carmópolis de Minas (50%) e Itapeçerica (0%) tiveram os maiores incrementos no número de novos casos de Covid-19 no período de 14 dias, ao passo que Carmo do Cajuru teve a maior queda (Tabela 9).

Em Divinópolis, entre a 42ª e a 43ª semana, o número de casos saltou de 21580 para 21638 (aumento de 0,3%). Nos últimos sete dias foi para 21693 (acrécimo de 0,3%). A média móvel de novos registros variou -61% em 14 dias (Em baixa).

Em Itaúna, o incremento do número de registros da doença foi de 0,1% entre a 42ª e a 43ª semana e de 0,1% entre a 43ª e a 44ª. A média móvel de novos registros variou -71,4% em 14 dias (Em baixa).

Em Formiga, terceiro Município com o maior acumulado de infectados da Macrorregião, o crescimento do número de registros da doença foi de 0,2% entre a 42ª e a 43ª semana e de 0,2% entre a 43ª e a 44ª semana. A média móvel de novos registros variou -44,1% em 14 dias (Em baixa).

Do grupo dos 25 municípios com maior número acumulado de registros, Itaguara (169,1) e Formiga (168,8) apresentaram os maiores números de casos por mil habitantes, enquanto Nova Serrana (62,8) e Carmo do Cajuru (66,4) os menores.

Tabela 9. Distribuição de casos acumulados de Covid-19 e taxas de variação, dos 25 municípios com maior número de notificações – Semanas epidemiológicas 42ª, 43ª e 44ª– Macrorregião Oeste

Municípios	População	Casos por mil	Número acumulado de casos					Média móvel de 7 dias				Situação em 06/11/2021
			Semana			Variação (%)		Semana			Variação em 14 dias (%)	
			Até a 42ª	Até a 43ª	Até a 44ª	43ª sobre 42ª	44ª sobre 43ª	42ª	43ª	44ª		
Itaguara	13.510	169,1	2.269	2.277	2.284	0,4	0,3	2	8	7	250,0	Em alta
Carmópolis de Minas	19.756	120,5	2.377	2.377	2.380	0,0	0,1	2	0	3	50,0	Em alta
Itapecerica	21.760	82,5	1.779	1.786	1.795	0,4	0,5	9	7	9	0,0	Estável
Lagoa da Prata	53.236	156,6	8.259	8.309	8.335	0,6	0,3	29	50	26	-10,3	Estável
Pitangui	28.433	88,9	2.496	2.508	2.527	0,5	0,8	23	12	19	-17,4	Em baixa
Santo Antônio do Monte	28.603	135,1	3.860	3.861	3.865	0,0	0,1	5	1	4	-20,0	Em baixa
Pará de Minas	95.616	77,5	7.176	7.290	7.408	1,6	1,6	156	114	118	-24,4	Em baixa
Campo Belo	54.338	138,0	7.459	7.483	7.496	0,3	0,2	20	24	13	-35,0	Em baixa
Formiga	67.956	168,8	11.431	11.453	11.472	0,2	0,2	34	22	19	-44,1	Em baixa
Nova Serrana	108.241	62,8	6.764	6.788	6.799	0,4	0,2	27	24	11	-59,3	Em baixa
Divinópolis	242.505	89,5	21.580	21.638	21.693	0,3	0,3	141	58	55	-61,0	Em baixa
Itaúna	94.455	126,6	11.932	11.949	11.957	0,1	0,1	28	17	8	-71,4	Em baixa
Arcos	40.658	156,0	6.339	6.342	6.343	0,0	0,0	4	3	1	-75,0	Em baixa
Bom Despacho	51.436	119,3	6.097	6.124	6.136	0,4	0,2	58	27	12	-79,3	Em baixa
Martinho Campos	13.497	104,6	1.406	1.411	1.412	0,4	0,1	5	5	1	-80,0	Em baixa
Perdigão	11.994	105,6	1.239	1.262	1.267	1,9	0,4	27	23	5	-81,5	Em baixa
Santo Antônio do Amparo	18.697	67,6	1.255	1.262	1.264	0,6	0,2	11	7	2	-81,8	Em baixa
Bambuí	23.964	89,3	2.130	2.139	2.141	0,4	0,1	15	9	2	-86,7	Em baixa
Luz	18.297	120,3	2.195	2.200	2.202	0,2	0,1	23	5	2	-91,3	Em baixa
Oliveira	41.987	133,3	5.595	5.597	5.597	0,0	0,0	3	2	0	-100,0	Em baixa
Itatiaiuçu	11.354	115,2	1.308	1.308	1.308	0,0	0,0	744	0	0	-100,0	Em baixa
Carmo do Cajuru	22.900	66,4	1.521	1.521	1.521	0,0	0,0	16	0	0	-100,0	Em baixa
Cláudio	29.093	147,2	4.283	4.283	4.283	0,0	0,0	0	0	0	NA	NA
Cristais	13.060	120,9	1.579	1.579	1.579	0,0	0,0	0	0	0	NA	NA
Dores do Indaiá	13.373	101,9	1.350	1.360	1.363	0,7	0,2	0	10	3	NA	NA
Macrorregião	1.313.161	106,1	138.507	138.964	139.310	0,3	0,2	202	65	49	-75,5	Em baixa
Minas Gerais	21.411.923	102,1	2.172.874	2.180.602	2.186.745	0,4	0,3	1.576	1.104	878	-44,3	Em baixa

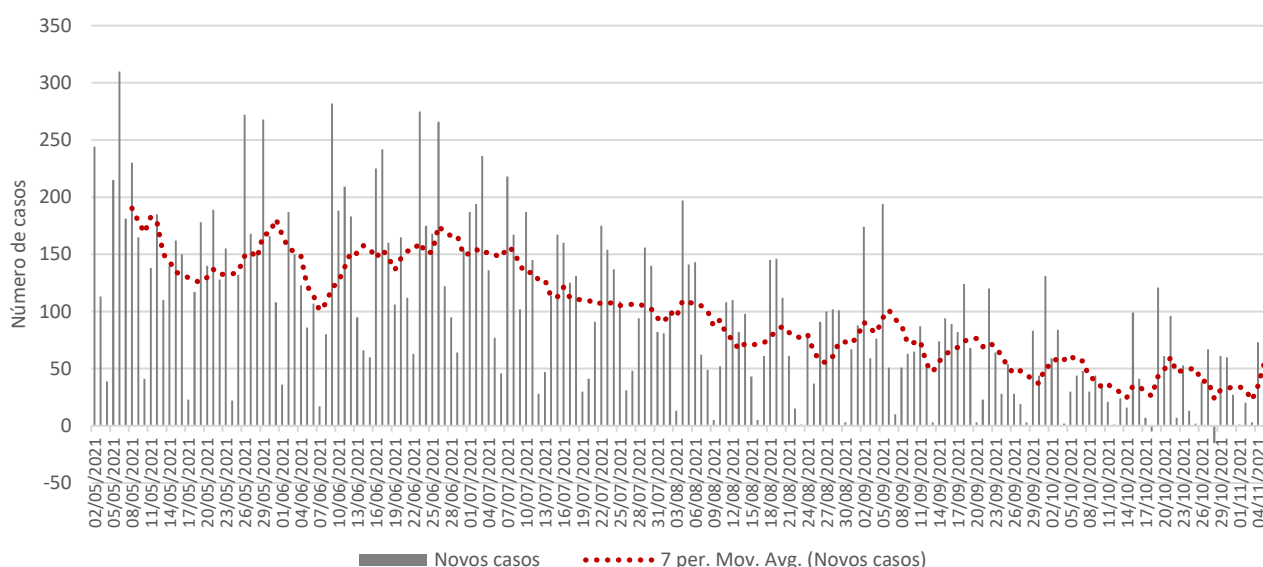
Fonte: SIVEP-Gripe, ESUS, GAL, Laboratórios Privados, Farmácias Privadas, acesso em 6/11/2021.

Nota: Dados organizados em ordem decrescente da variação percentual de novos casos em 14 dias. Até a 44ª semana epidemiológica de 2021 foram confirmados em Minas Gerais 4266 casos de residentes de fora do Estado, perfazendo um total de casos de Covid-19 confirmados em Minas Gerais de 2191011. NA = não se aplica ou sem informação.

2.6 – Macrorregião Leste

A Macrorregião de Saúde Leste registrou incremento no número de novos casos de Covid-19 em 14 dias. A média de novos registros da doença (dado pela média móvel de sete dias) no dia 6 de novembro de 2021 (44ª semana epidemiológica) na Macrorregião foi 57. Como duas semanas antes o quantitativo havia sido de 49, houve acréscimo de 16,8% (Figura 7). Portanto, a Macrorregião mostra tendência de elevação no número de novos casos. No acumulado das semanas epidemiológicas consideradas, o estoque de casos passou de 66709 para 66935 e 67332 - variação de 0,3% e 0,6%, nessa ordem.

Figura 7. Evolução do número diário de novos casos de Covid-19 e média móvel de 7 dias – Macrorregião Leste



Fonte: SIVEP-Gripe, ESUS, GAL, Laboratórios Privadas, Farmácias Privadas, acesso em 6/11/2021.

Os municípios de Governador Valadares (48,7%), Mantena (5%) e Conselheiro Pena (3,5%) registraram o maior volume de casos até a 44ª semana, ao passo que Coroaci, Alvarenga e Cuparaque os menores acumulados.

Entre os municípios selecionados, Cuparaque (500%), Itanhomi (100%) e Mantena (28,6%) tiveram os maiores incrementos no número de novos casos de Covid-19 no período de 14 dias, ao passo que Alpercata teve a maior queda (Tabela 10).

Em Governador Valadares, entre a 42ª e a 43ª semana, o número de casos saltou de 32481 para 32687 (aumento de 0,6%). Nos últimos sete dias foi para 32817 (acrécimo de 0,4%). A média móvel de novos registros variou -44,9% em 14 dias (Em baixa).

Em Mantena, o incremento do número de registros da doença foi de 0,3% entre a 42ª e a 43ª semana e de 0,3% entre a 43ª e a 44ª. A média móvel de novos registros variou 28,6% em 14 dias (Em alta).

#VALOR!

Do grupo dos 25 municípios com maior número acumulado de registros, Itueta (185,9) e Santa Rita do Itueto (168,4) apresentaram os maiores números de casos por mil habitantes, enquanto Tarumirim (37,8) e Água Boa (46,6) os menores.

Tabela 10. Distribuição de casos acumulados de Covid-19 e taxas de variação, dos 25 municípios com

maior número de notificações – Semanas epidemiológicas 42ª, 43ª e 44ª – Macrorregião Leste

Municípios	População	Casos por mil	Número acumulado de casos					Média móvel de 7 dias				Situação em 06/11/2021
			Semana			Variação (%)		Semana			Variação em 14 dias (%)	
			Até a 42ª	Até a 43ª	Até a 44ª	43ª sobre 42ª	44ª sobre 43ª	42ª	43ª	44ª		
Cuparaque	5.026	102,7	510	510	516	0,0	1,2	1	0	6	500,0	Em alta
Itanhomi	12.259	82,3	968	983	1.009	1,5	2,6	13	15	26	100,0	Em alta
Mantena	27.651	121,8	3.349	3.358	3.367	0,3	0,3	7	9	9	28,6	Em alta
Tumiritinga	6.797	87,4	580	583	594	0,5	1,9	13	3	11	-15,4	Em baixa
Governador Valadares	282.164	116,3	32.481	32.687	32.817	0,6	0,4	236	206	130	-44,9	Em baixa
Engenheiro Caldas	11.268	72,7	813	817	819	0,5	0,2	5	4	2	-60,0	Em baixa
Resplendor	17.396	125,3	2.173	2.176	2.180	0,1	0,2	11	3	4	-63,6	Em baixa
Aimorés	25.116	86,0	2.144	2.154	2.160	0,5	0,3	26	10	6	-76,9	Em baixa
Itabirinha	11.637	100,5	1.167	1.168	1.169	0,1	0,1	8	1	1	-87,5	Em baixa
Galliléia	6.764	83,7	565	566	566	0,2	0,0	1	1	0	-100,0	Em baixa
Santa Maria do Suaçuí	14.607	70,3	1.027	1.027	1.027	0,0	0,0	5	0	0	-100,0	Em baixa
Coroaci	9.897	51,9	513	514	514	0,2	0,0	7	1	0	-100,0	Em baixa
Alpercata	7.448	69,8	518	518	520	0,0	0,4	-16	0	2	-112,5	Em baixa
Itueta	6.074	185,9	1.129	1.129	1.129	0,0	0,0	0	0	0	NA	NA
Santa Rita do Itueto	5.426	168,4	913	913	914	0,0	0,1	0	0	1	NA	NA
São João do Manteninha	5.975	142,6	852	852	852	0,0	0,0	0	0	0	NA	NA
Alvarenga	3.783	135,9	514	514	514	0,0	0,0	0	0	0	NA	NA
Mendes Pimentel	6.446	130,9	844	844	844	0,0	0,0	0	0	0	NA	NA
Central de Minas	7.059	102,1	721	721	721	0,0	0,0	0	0	0	NA	NA
Conselheiro Pena	22.975	101,2	2.313	2.324	2.324	0,5	0,0	0	11	0	NA	NA
Frei Inocência	9.716	85,1	826	826	827	0,0	0,1	0	0	1	NA	NA
São João Evangelista	15.761	67,6	1.037	1.065	1.065	2,7	0,0	0	28	0	NA	NA
Peçanha	17.534	49,7	871	871	872	0,0	0,1	0	0	1	NA	NA
Água Boa	13.319	46,6	620	620	621	0,0	0,2	0	0	1	NA	NA
Tarumirim	14.280	37,8	540	450	540	-16,7	20,0	0	-90	90	NA	NA
Macrorregião	693.209	97,1	66.709	66.935	67.332	0,3	0,6	49	32	57	16,8	Em alta
Minas Gerais	21.411.923	102,1	2.172.874	2.180.602	2.186.745	0,4	0,3	1.576	1.104	878	-44,3	Em baixa

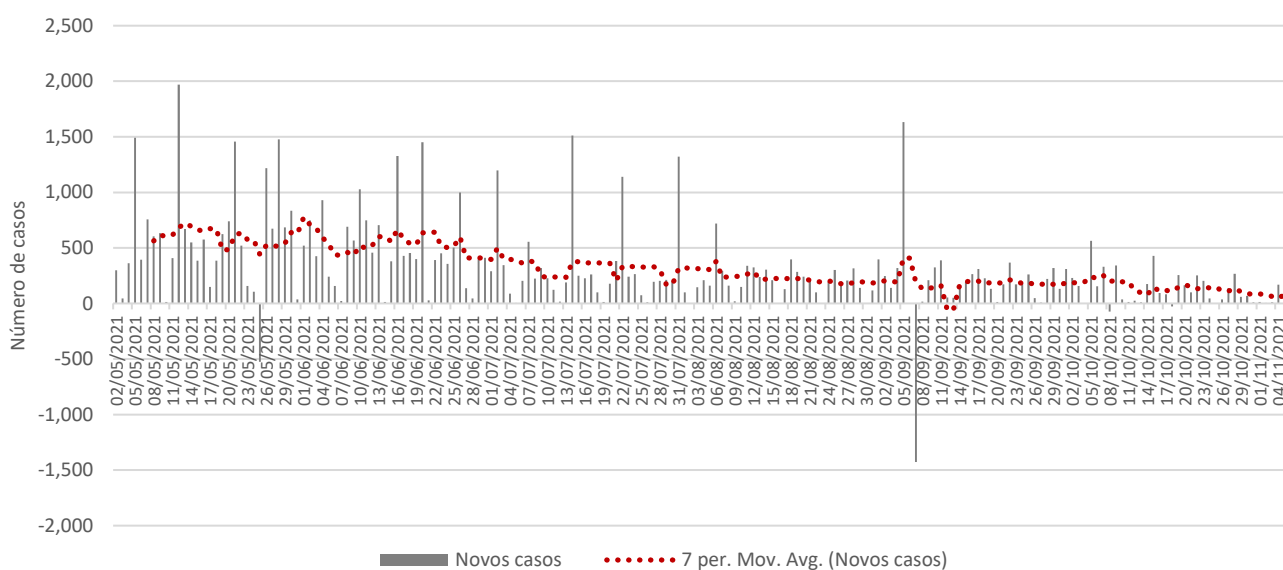
Fonte: SIVEP-Gripe, ESUS, GAL, Laboratórios Privados, Farmácias Privadas, acesso em 6/11/2021.

Nota: Dados organizados em ordem decrescente da variação percentual de novos casos em 14 dias. Até a 44ª semana epidemiológica de 2021 foram confirmados em Minas Gerais 4266 casos de residentes de fora do Estado, perfazendo um total de casos de Covid-19 confirmados em Minas Gerais de 2191011. NA = não se aplica ou sem informação.

2.7- Macrorregião Sudeste

A Macrorregião de Saúde Sudeste registrou decremento no número de novos casos de Covid-19 em 14 dias. A média de novos registros da doença (dado pela média móvel de sete dias) no dia 6 de novembro de 2021 (44ª semana epidemiológica) na Macrorregião foi 83. Como duas semanas antes o quantitativo havia sido de 146, houve decréscimo de -43,3% (Figura 8). Portanto, a Macrorregião mostra tendência de queda no número de novos casos. No acumulado das semanas epidemiológicas consideradas, o estoque de casos passou de 163262 para 163875 e 164456 - variação de 0,4% e 0,4%, nessa ordem.

Figura 8. Evolução do número diário de novos casos de Covid-19 e média móvel de 7 dias - Macrorregião Sudeste



Fonte: SIVEP-Gripe, ESUS, GAL, Laboratórios Privados, Farmácias Privadas, acesso em 6/11/2021.

Os municípios de Juiz de Fora (28,7%), Ubá (9,5%) e Muriaé (7,2%) registraram o maior volume de casos até a 44ª semana, ao passo que Rio Pombo, Dona Eusébia e Fervedouro os menores acumulados.

Entre os municípios selecionados, Astolfo Dutra (700%), São João Nepomuceno (50%) e Leopoldina (37,5%) tiveram os maiores incrementos no número de novos casos de Covid-19 no período de 14 dias, ao passo que Ervália teve a maior queda (Tabela 11).

Em Juiz de Fora, entre a 42ª e a 43ª semana, o número de casos saltou de 46723 para 46938 (aumento de 0,5%). Nos últimos sete dias foi para 47160 (acrécimo de 0,5%). A média móvel de novos registros variou -53% em 14 dias (Em baixa).

Em Ubá, o incremento do número de registros da doença foi de 0,3% entre a 42ª e a 43ª semana e de 0,1% entre a 43ª e a 44ª. A média móvel de novos registros variou -77,5% em 14 dias (Em baixa).

Em Muriaé, terceiro Município com o maior acumulado de infectados da Macrorregião, o crescimento do número de registros da doença foi de 0,1% entre a 42ª e a 43ª semana e de 0% entre a 43ª e a 44ª semana. A média móvel de novos registros variou -44,4% em 14 dias (Em baixa).

Do grupo dos 25 municípios com maior número acumulado de registros, Pirapetinga (237,5) e Dona Eusébia (164,8) apresentaram os maiores números de casos por mil habitantes, enquanto Rio Pombo (60,8) e Juiz de Fora (81,7) os menores.

Tabela 11. Distribuição de casos acumulados de Covid-19 e taxas de variação, dos 25 municípios com maior número de notificações – Semanas epidemiológicas 42ª, 43ª e 44ª– Macrorregião Sudeste

Municípios	População	Casos por mil	Número acumulado de casos					Média móvel de 7 dias				Situação em 06/11/2021
			Semana			Variação (%)		Semana			Variação em 14 dias (%)	
			Até a 42ª	Até a 43ª	Até a 44ª	43ª sobre 42ª	44ª sobre 43ª	42ª	43ª	44ª		
Astolfo Dutra	14.358	102,7	1.463	1.467	1.475	0,3	0,5	1	4	8	700,0	Em alta
São João Nepomuceno	26.530	102,8	2.653	2.690	2.726	1,4	1,3	24	37	36	50,0	Em alta
Leopoldina	52.690	114,9	6.010	6.032	6.054	0,4	0,4	16	22	22	37,5	Em alta
Visconde do Rio Branco	43.351	106,6	4.596	4.610	4.621	0,3	0,2	9	14	11	22,2	Em alta
Cataguases	75.942	109,6	8.199	8.251	8.321	0,6	0,8	62	52	70	12,9	Estável
Miraf	15.205	121,9	1.851	1.852	1.854	0,1	0,1	2	1	2	0,0	Estável
Matias Barbosa	14.626	140,1	2.028	2.038	2.049	0,5	0,5	12	10	11	-8,3	Estável
Divino	20.020	89,1	1.771	1.776	1.783	0,3	0,4	9	5	7	-22,2	Em baixa
Mar de Espanha	12.985	115,5	1.480	1.486	1.500	0,4	0,9	21	6	14	-33,3	Em baixa
Carangola	33.022	131,8	4.340	4.344	4.353	0,1	0,2	14	4	9	-35,7	Em baixa
Muriae	109.997	108,0	11.863	11.871	11.876	0,1	0,0	9	8	5	-44,4	Em baixa
Pirapetinga	10.791	237,5	2.544	2.547	2.563	0,1	0,6	32	3	16	-50,0	Em baixa
Juiz de Fora	577.532	81,7	46.723	46.938	47.160	0,5	0,5	472	215	222	-53,0	Em baixa
Fervedouro	11.100	116,2	1.288	1.288	1.290	0,0	0,2	5	0	2	-60,0	Em baixa
Além Paraíba	35.438	106,6	3.761	3.770	3.776	0,2	0,2	20	9	6	-70,0	Em baixa
Dona Eusébia	6.664	164,8	1.087	1.094	1.098	0,6	0,4	14	7	4	-71,4	Em baixa
Ubá	117.995	131,9	15.495	15.542	15.562	0,3	0,1	89	47	20	-77,5	Em baixa
Santos Dumont	46.357	101,3	4.681	4.692	4.694	0,2	0,0	11	11	2	-81,8	Em baixa
Tocantins	16.769	149,3	2.496	2.500	2.503	0,2	0,1	19	4	3	-84,2	Em baixa
Piraúba	10.732	153,7	1.649	1.649	1.649	0,0	0,0	10	0	0	-100,0	Em baixa
Espera Feliz	25.287	118,1	2.978	2.986	2.986	0,3	0,0	23	8	0	-100,0	Em baixa
Eugenópolis	11.383	115,4	1.314	1.314	1.314	0,0	0,0	1	0	0	-100,0	Em baixa
Bicas	14.612	106,8	1.559	1.561	1.561	0,1	0,0	13	2	0	-100,0	Em baixa
Ervália	19.019	87,5	1.662	1.664	1.664	0,1	0,0	1	2	0	-100,0	Em baixa
Rio Pomba	18.007	60,8	1.095	1.095	1.095	0,0	0,0	0	0	0	NA	NA
Macrorregião	1.693.470	97,1	163.262	163.875	164.456	0,4	0,4	146	88	83	-43,3	Em baixa
Minas Gerais	21.411.923	102,1	2.172.874	2.180.602	2.186.745	0,4	0,3	1.576	1.104	878	-44,3	Em baixa

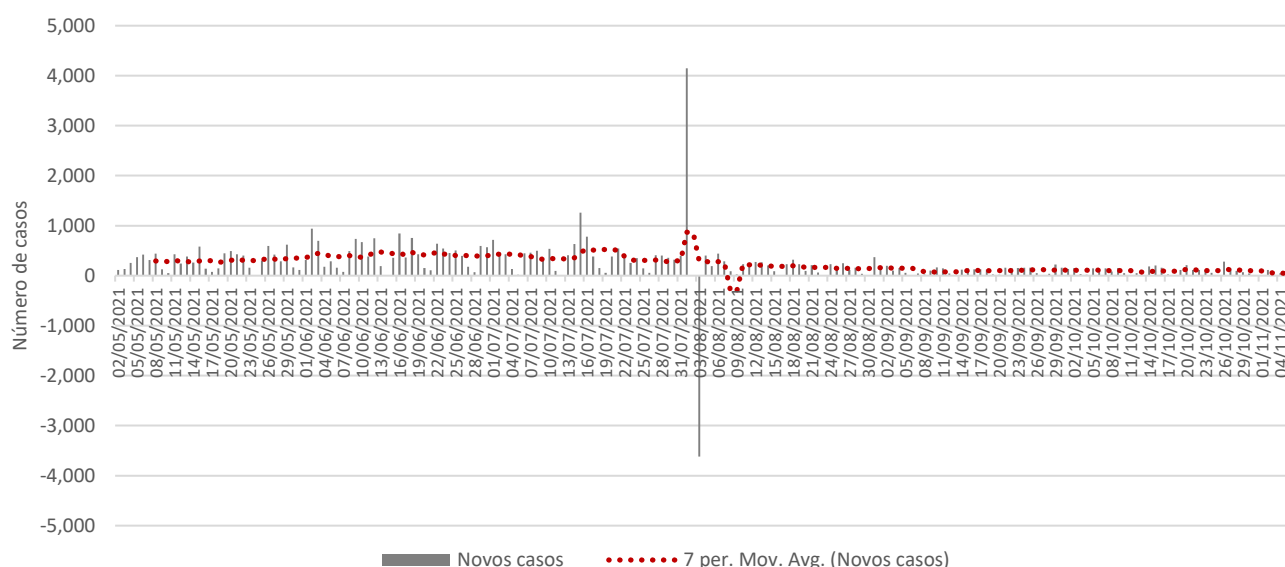
Fonte: SIVEP-Gripe, ESUS, GAL, Laboratórios Privados, Farmácias Privadas, acesso em 6/11/2021.

Nota: Dados organizados em ordem decrescente da variação percentual de novos casos em 14 dias. Até a 44ª semana epidemiológica de 2021 foram confirmados em Minas Gerais 4266 casos de residentes de fora do Estado, perfazendo um total de casos de Covid-19 confirmados em Minas Gerais de 2191011. NA = não se aplica ou sem informação.

2.8 – Macrorregião Norte

A Macrorregião de Saúde Norte registrou decréscimo no número de novos casos de Covid-19 em 14 dias. A média de novos registros da doença (dado pela média móvel de sete dias) no dia 6 de novembro de 2021 (44ª semana epidemiológica) na Macrorregião foi 67. Como duas semanas antes o quantitativo havia sido de 100, houve decréscimo de -33,5% (Figura 9). Portanto, a Macrorregião mostra tendência de queda no número de novos casos. No acumulado das semanas epidemiológicas consideradas, o estoque de casos passou de 123113 para 123814 e 124280 - variação de 0,6% e 0,4%, nessa ordem.

Figura 9. Evolução do número diário de novos casos de Covid-19 e média móvel de 7 dias – Macrorregião Norte



Fonte: SIVEP-Gripe, ESUS, GAL, Laboratórios Privados, Farmácias Privadas, acesso em 6/11/2021.

Os municípios de Montes Claros (35,6%), Pirapora (5,4%) e Janaúba (4,6%) registraram o maior volume de casos até a 44ª semana, ao passo que Coração de Jesus, Itacarambi e Francisco Sá os menores acumulados.

Entre os municípios selecionados, Manga (600%), Salinas (450%) e Jaíba (57,1%) tiveram os maiores incrementos no número de novos casos de Covid-19 no período de 14 dias, ao passo que Francisco Sá teve a maior queda (Tabela 12).

Em Montes Claros, entre a 42ª e a 43ª semana, o número de casos saltou de 43919 para 44026 (aumento de 0,2%). Nos últimos sete dias foi para 44233 (acréscimo de 0,5%). A média móvel de novos registros variou -14,1% em 14 dias (Estável).

Em Pirapora, o incremento do número de registros da doença foi de 0,2% entre a 42ª e a 43ª semana e de 0,2% entre a 43ª e a 44ª. A média móvel de novos registros variou -57,1% em 14 dias (Em baixa).

Em Janaúba, terceiro Município com o maior acumulado de infectados da Macrorregião, o crescimento do número de registros da doença foi de 0,4% entre a 42ª e a 43ª semana e de 0,1% entre a 43ª e a 44ª semana. A média móvel de novos registros variou -58,3% em 14 dias (Em baixa).

Do grupo dos 25 municípios com maior número acumulado de registros, Pirapora (117,4) e Taiobeiras (106,8) apresentaram os maiores números de casos por mil habitantes, enquanto Coração de Jesus (29,6) e São Francisco (34,1) os menores.

Tabela 12. Distribuição de casos acumulados de Covid-19 e taxas de variação, dos 25 municípios com maior número de notificações – Semanas epidemiológicas 42ª, 43ª e 44ª– Macrorregião Norte

Municípios	População	Casos por mil	Número acumulado de casos					Média móvel de 7 dias				Situação em 06/11/2021
			Semana			Variação (%)		Semana			Variação em 14 dias (%)	
			Até a 42ª	Até a 43ª	Até a 44ª	43ª sobre 42ª	44ª sobre 43ª	42ª	43ª	44ª		
Manga	18.051	85,3	1.522	1.532	1.539	0,7	0,5	1	10	7	600,0	Em alta
Salinas	41.864	94,0	3.919	3.924	3.935	0,1	0,3	2	5	11	450,0	Em alta
Jaíba	39.850	75,3	2.930	2.968	3.001	1,3	1,1	21	38	33	57,1	Em alta
Mato Verde	12.367	94,8	1.170	1.170	1.172	0,0	0,2	2	0	2	0,0	Estável
Montalvânia	14.621	103,3	1.475	1.487	1.511	0,8	1,6	27	12	24	-11,1	Estável
Montes Claros	417.478	106,0	43.919	44.026	44.233	0,2	0,5	241	107	207	-14,1	Estável
Bocaiúva	50.521	56,4	2.808	2.829	2.847	0,7	0,6	35	21	18	-48,6	Em baixa
Rio Pardo de Minas	31.171	43,1	1.341	1.342	1.345	0,1	0,2	6	1	3	-50,0	Em baixa
Brasília de Minas	32.460	47,1	1.520	1.520	1.530	0,0	0,7	21	0	10	-52,4	Em baixa
Porteirinha	37.823	80,8	3.015	3.037	3.055	0,7	0,6	38	22	18	-52,6	Em baixa
Pirapora	56.845	117,4	6.648	6.661	6.673	0,2	0,2	28	13	12	-57,1	Em baixa
Taiobeiras	34.653	106,8	3.683	3.694	3.700	0,3	0,2	14	11	6	-57,1	Em baixa
Janaúba	72.374	78,2	5.633	5.657	5.662	0,4	0,1	12	24	5	-58,3	Em baixa
Itacarambi	18.175	44,0	789	795	799	0,8	0,5	10	6	4	-60,0	Em baixa
Capitão Enéas	15.388	88,1	1.351	1.355	1.356	0,3	0,1	3	4	1	-66,7	Em baixa
São Francisco	56.625	34,1	1.915	1.926	1.931	0,6	0,3	24	11	5	-79,2	Em baixa
Buritzeiro	28.184	62,7	1.753	1.762	1.768	0,5	0,3	36	9	6	-83,3	Em baixa
Mirabela	13.651	79,6	1.084	1.086	1.087	0,2	0,1	8	2	1	-87,5	Em baixa
Várzea da Palma	40.101	105,2	4.196	4.216	4.217	0,5	0,0	43	20	1	-97,7	Em baixa
Monte Azul	20.544	85,4	1.747	1.754	1.754	0,4	0,0	6	7	0	-100,0	Em baixa
Espinosa	31.603	71,1	2.242	2.247	2.247	0,2	0,0	2	5	0	-100,0	Em baixa
Januária	67.958	53,9	3.636	3.661	3.661	0,7	0,0	13	25	0	-100,0	Em baixa
Francisco Sá	26.459	39,3	1.037	1.040	1.040	0,3	0,0	7	3	0	-100,0	Em baixa
São João do Paraíso	23.797	75,8	1.793	1.803	1.804	0,6	0,1	0	10	1	NA	NA
Coração de Jesus	26.620	29,6	785	786	788	0,1	0,3	0	1	2	NA	NA
Macrorregião	1.700.450	73,1	123.113	123.814	124.280	0,6	0,4	100	100	67	-33,5	Em baixa
Minas Gerais	21.411.923	102,1	2.172.874	2.180.602	2.186.745	0,4	0,3	1.576	1.104	878	-44,3	Em baixa

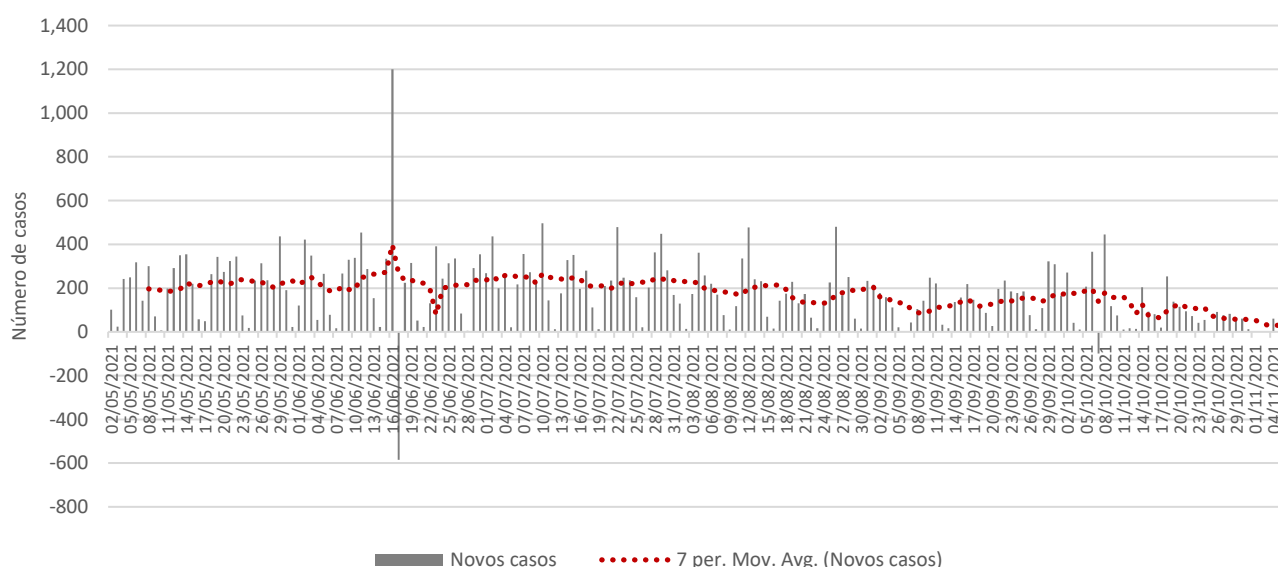
Fonte: SIVEP-Gripe, ESUS, GAL, Laboratórios Privados, Farmácias Privadas, acesso em 6/11/2021.

Nota: Dados organizados em ordem decrescente da variação percentual de novos casos em 14 dias. Até a 44ª semana epidemiológica de 2021 foram confirmados em Minas Gerais 4266 casos de residentes de fora do Estado, perfazendo um total de casos de Covid-19 confirmados em Minas Gerais de 2191011. NA = não se aplica ou sem informação.

2.9 – Macrorregião Noroeste

A Macrorregião de Saúde Noroeste registrou decremento no número de novos casos de Covid-19 em 14 dias. A média de novos registros da doença (dado pela média móvel de sete dias) no dia 6 de novembro de 2021 (44ª semana epidemiológica) na Macrorregião foi 33. Como duas semanas antes o quantitativo havia sido de 105, houve decréscimo de -68,3% (Figura 10). Portanto, a Macrorregião mostra tendência de queda no número de novos casos. No acumulado das semanas epidemiológicas consideradas, o estoque de casos passou de 85947 para 86369 e 86601 - variação de 0,5% e 0,3%, nessa ordem.

Figura 10. Evolução do número diário de novos casos de Covid-19 e média móvel de 7 dias – Macrorregião Noroeste



Fonte: SIVEP-Gripe, ESUS, GAL, Laboratórios Privados, Farmácias Privadas, acesso em 6/11/2021.

Os municípios de Patos de Minas (20,4%), Unai (17,7%) e Paracatu (15,5%) registraram o maior volume de casos até a 44ª semana, ao passo que Lagamar, Tiros e São Gonçalo do Abaeté os menores acumulados.

Entre os municípios selecionados, Brasilândia de Minas (50%), Paracatu (11,9%) e Patos de Minas (-50%) tiveram os maiores incrementos no número de novos casos de Covid-19 no período de 14 dias, ao passo que Lagamar teve a maior queda (Tabela 13).

Em Patos de Minas, entre a 42ª e a 43ª semana, o número de casos saltou de 17642 para 17674 (aumento de 0,2%). Nos últimos sete dias foi para 17691 (acrécimo de 0,1%). A média móvel de novos registros variou -50% em 14 dias (Em baixa).

Em Unai, o incremento do número de registros da doença foi de 0,7% entre a 42ª e a 43ª semana e de 0,4% entre a 43ª e a 44ª. A média móvel de novos registros variou -84,1% em 14 dias (Em baixa).

Em Paracatu, terceiro Município com o maior acumulado de infectados da Macrorregião, o crescimento do número de registros da doença foi de 0,9% entre a 42ª e a 43ª semana e de 0,6% entre a 43ª e a 44ª semana. A média móvel de novos registros variou 11,9% em 14 dias (Estável).

Do grupo dos 25 municípios com maior número acumulado de registros, Unai (179,1) e Rio Paranaíba (153,9) apresentaram os maiores números de casos por mil habitantes, enquanto São Gonçalo do Abaeté (57) e Presidente Olegário (59,2) os menores.

Tabela 13. Distribuição de casos acumulados de Covid-19 e taxas de variação, dos 25 municípios com maior número de notificações – Semanas epidemiológicas 42ª, 43ª e 44ª– Macrorregião Noroeste

Municípios	População	Casos por mil	Número acumulado de casos					Média móvel de 7 dias				Situação em 06/11/2021
			Semana			Variação (%)		Semana			Variação em 14 dias (%)	
			Até a 42ª	Até a 43ª	Até a 44ª	43ª sobre 42ª	44ª sobre 43ª	42ª	43ª	44ª		
Brasilândia de Minas	16.950	111,2	1.872	1.879	1.885	0,4	0,3	4	7	6	50,0	Em alta
Paracatu	94.539	142,2	13.241	13.365	13.440	0,9	0,6	67	124	75	11,9	Estável
Patos de Minas	154.641	114,4	17.642	17.674	17.691	0,2	0,1	34	32	17	-50,0	Em baixa
Varjão de Minas	7.235	111,1	799	802	804	0,4	0,2	4	3	2	-50,0	Em baixa
Cabeceira Grande	7.025	77,9	542	546	547	0,7	0,2	2	4	1	-50,0	Em baixa
Presidente Olegário	19.680	59,2	1.159	1.162	1.166	0,3	0,3	8	3	4	-50,0	Em baixa
Carmo do Paranaíba	30.339	110,7	3.335	3.350	3.359	0,4	0,3	20	15	9	-55,0	Em baixa
Vazante	20.692	146,1	3.014	3.019	3.024	0,2	0,2	12	5	5	-58,3	Em baixa
Arinos	17.850	78,5	1.384	1.398	1.402	1,0	0,3	12	14	4	-66,7	Em baixa
Burititis	25.179	121,9	2.985	3.043	3.069	1,9	0,9	103	58	26	-74,8	Em baixa
São Gonçalo do Abaeté	8.527	57,0	475	483	486	1,7	0,6	13	8	3	-76,9	Em baixa
Bonfinópolis de Minas	5.397	117,5	627	633	634	1,0	0,2	6	6	1	-83,3	Em baixa
Unai	85.461	179,1	15.131	15.238	15.303	0,7	0,4	410	107	65	-84,1	Em baixa
São Gotardo	36.084	127,6	4.595	4.605	4.606	0,2	0,0	12	10	1	-91,7	Em baixa
Rio Paranaíba	12.356	153,9	1.900	1.901	1.901	0,1	0,0	2	1	0	-100,0	Em baixa
Chapada Gaúcha	14.217	108,3	1.536	1.539	1.539	0,2	0,0	1	3	0	-100,0	Em baixa
Guarda-Mor	6.558	107,2	701	703	703	0,3	0,0	1	2	0	-100,0	Em baixa
Lagoa Grande	9.681	93,9	908	909	909	0,1	0,0	5	1	0	-100,0	Em baixa
Riachinho	8.132	81,4	659	662	662	0,5	0,0	4	3	0	-100,0	Em baixa
Lagamar	7.588	61,0	462	463	463	0,2	0,0	5	1	0	-100,0	Em baixa
Guimarânia	8.168	124,4	1.016	1.016	1.016	0,0	0,0	0	0	0	NA	NA
Serra do Salitre	11.750	121,6	1.424	1.425	1.429	0,1	0,3	0	1	4	NA	NA
Lagoa Formosa	18.168	120,3	2.185	2.186	2.186	0,0	0,0	0	1	0	NA	NA
João Pinheiro	47.990	114,0	5.473	5.473	5.473	0,0	0,0	0	0	0	NA	NA
Tiros	6.369	75,1	478	478	478	0,0	0,0	0	0	0	NA	NA
Macrorregião	714.167	121,3	85.947	86.369	86.601	0,5	0,3	105	60	33	-68,3	Em baixa
Minas Gerais	21.411.923	102,1	2.172.874	2.180.602	2.186.745	0,4	0,3	1.576	1.104	878	-44,3	Em baixa

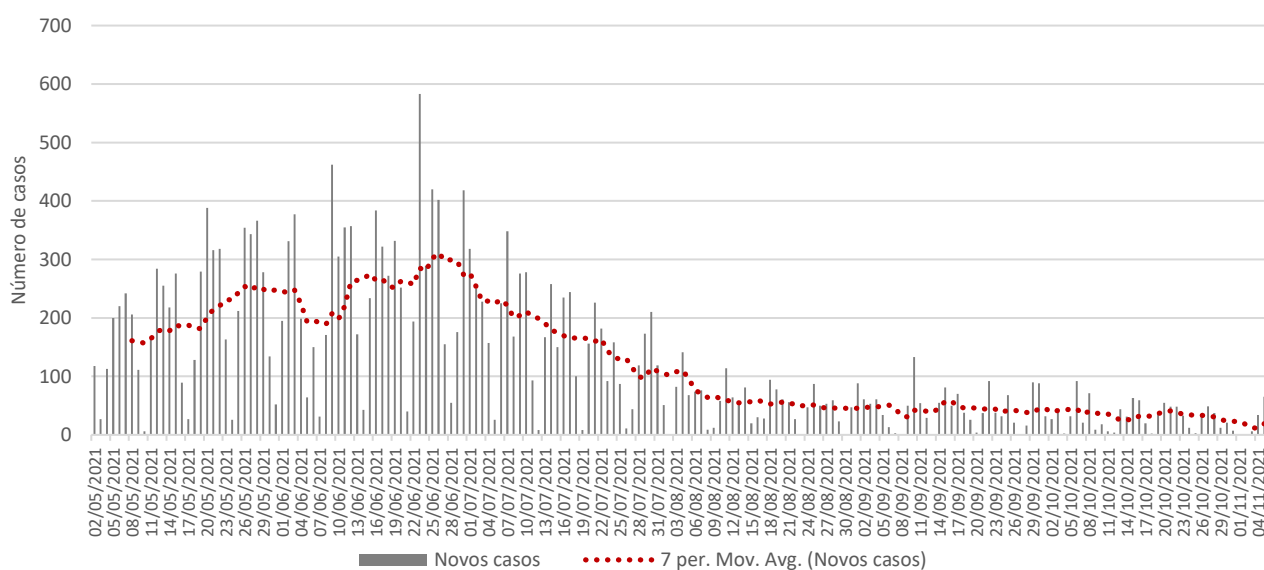
Fonte: SIVEP-Gripe, ESUS, GAL, Laboratórios Privados, Farmácias Privadas, acesso em 6/11/2021.

Nota: Dados organizados em ordem decrescente da variação percentual de novos casos em 14 dias. Até a 44ª semana epidemiológica de 2021 foram confirmados em Minas Gerais 4266 casos de residentes de fora do Estado, perfazendo um total de casos de Covid-19 confirmados em Minas Gerais de 2191011. NA = não se aplica ou sem informação.

2.10 – Macrorregião Leste do Sul

A Macrorregião de Saúde Leste do Sul registrou decremento no número de novos casos de Covid-19 em 14 dias. A média de novos registros da doença (dado pela média móvel de sete dias) no dia 6 de novembro de 2021 (44ª semana epidemiológica) na Macrorregião foi 20. Como duas semanas antes o quantitativo havia sido de 35, houve decréscimo de -43,3% (Figura 11). Portanto, a Macrorregião mostra tendência de queda no número de novos casos. No acumulado das semanas epidemiológicas consideradas, o estoque de casos passou de 65372 para 65540 e 65679 - variação de 0,3% e 0,2%, nessa ordem.

Figura 11. Evolução do número diário de novos casos de Covid-19 e média móvel de 7 dias – Macrorregião Leste do Sul



Fonte: SIVEP-Gripe, ESUS, GAL, Laboratórios Privados, Farmácias Privadas, acesso em 6/11/2021.

Os municípios de Viçosa (14%), Manhuaçu (11,6%) e Ponte Nova (10,3%) registraram o maior volume de casos até a 44ª semana, ao passo que Sericita, Chalé e Pocrane os menores acumulados.

Entre os municípios selecionados, Raul Soares (200%), Chalé (81,8%) e Simonésia (45%) tiveram os maiores incrementos no número de novos casos de Covid-19 no período de 14 dias, ao passo que Alvinópolis teve a maior queda (Tabela 14).

Em Viçosa, entre a 42ª e a 43ª semana, o número de casos saltou de 9192 para 9210 (aumento de 0,2%). Nos últimos sete dias foi para 9226 (acréscimo de 0,2%). A média móvel de novos registros variou -48,4% em 14 dias (Em baixa).

Em Manhuaçu, o incremento do número de registros da doença foi de 0,2% entre a 42ª e a 43ª semana e de 0% entre a 43ª e a 44ª. A média móvel de novos registros variou -83,3% em 14 dias (Em baixa).

Em Ponte Nova, terceiro Município com o maior acumulado de infectados da Macrorregião, o decréscimo do número de registros da doença foi de 0% entre a 42ª e a 43ª semana e de 0,1% entre a 43ª e a 44ª semana. A média móvel de novos registros variou -50% em 14 dias (Em baixa).

Do grupo dos 25 municípios com maior número acumulado de registros, Durandé (186,1) e Ipanema (142,1) apresentaram os maiores números de casos por mil habitantes, enquanto Alvinópolis (57,1) e Porto Firme (70,8) os menores.

Tabela 14. Distribuição de casos acumulados de Covid-19 e taxas de variação, dos 25 municípios com maior número de notificações – Semanas epidemiológicas 42^a, 43^a e 44^a– Macrorregião Leste do Sul

Municípios	População	Casos por mil	Número acumulado de casos					Média móvel de 7 dias				Situação em 06/11/2021
			Semana			Variação (%)		Semana			Variação em 14 dias (%)	
			Até a 42 ^a	Até a 43 ^a	Até a 44 ^a	43 ^a sobre 42 ^a	44 ^a sobre 43 ^a	42 ^a	43 ^a	44 ^a		
Raul Soares	23.663	108,9	2.574	2.574	2.577	0,0	0,1	1	0	3	200,0	Em alta
Chalé	5.695	131,5	715	729	749	2,0	2,7	11	14	20	81,8	Em alta
Simonésia	19.834	70,9	1.372	1.378	1.407	0,4	2,1	20	6	29	45,0	Em alta
Ipanema	20.133	142,1	2.847	2.853	2.860	0,2	0,2	5	6	7	40,0	Em alta
Durandé	7.898	186,1	1.457	1.461	1.470	0,3	0,6	7	4	9	28,6	Em alta
Viçosa	79.910	115,5	9.192	9.210	9.226	0,2	0,2	31	18	16	-48,4	Em baixa
Alto Jequitibá	8.286	120,2	995	995	996	0,0	0,1	2	0	1	-50,0	Em baixa
Ponte Nova	60.003	112,2	6.727	6.730	6.735	0,0	0,1	10	3	5	-50,0	Em baixa
Mutum	26.945	87,0	2.296	2.331	2.345	1,5	0,6	28	35	14	-50,0	Em baixa
Santa Margarida	16.393	80,0	1.300	1.305	1.311	0,4	0,5	14	5	6	-57,1	Em baixa
Lajinha	19.914	135,3	2.673	2.689	2.694	0,6	0,2	19	16	5	-73,7	Em baixa
Manhuaçu	92.074	83,0	7.622	7.637	7.639	0,2	0,0	12	15	2	-83,3	Em baixa
Matipó	19.098	82,8	1.558	1.577	1.581	1,2	0,3	35	19	4	-88,6	Em baixa
Caputira	9.318	109,4	1.019	1.019	1.019	0,0	0,0	1	0	0	-100,0	Em baixa
Santana do Manhuaçu	8.660	107,0	925	927	927	0,2	0,0	4	2	0	-100,0	Em baixa
Sericita	7.340	99,2	728	728	728	0,0	0,0	2	0	0	-100,0	Em baixa
Manhumirim	22.894	99,0	2.259	2.267	2.267	0,4	0,0	5	8	0	-100,0	Em baixa
Pocrane	8.288	97,4	802	807	807	0,6	0,0	2	5	0	-100,0	Em baixa
Teixeiras	11.680	93,2	1.079	1.089	1.089	0,9	0,0	10	10	0	-100,0	Em baixa
Porto Firme	11.414	70,8	807	808	808	0,1	0,0	1	1	0	-100,0	Em baixa
Alvinópolis	15.135	57,1	862	864	864	0,2	0,0	4	2	0	-100,0	Em baixa
Urucânia	10.333	106,6	1.099	1.101	1.101	0,2	0,0	0	2	0	NA	NA
Abre Campo	13.434	96,1	1.291	1.291	1.291	0,0	0,0	0	0	0	NA	NA
Rio Casca	13.384	82,7	1.099	1.100	1.107	0,1	0,6	0	1	7	NA	NA
São João do Manhuaçu	11.785	79,9	942	942	942	0,0	0,0	0	0	0	NA	NA
Macrorregião	699.214	93,9	65.372	65.540	65.679	0,3	0,2	35	24	20	-43,3	Em baixa
Minas Gerais	21.411.923	102,1	2.172.874	2.180.602	2.186.745	0,4	0,3	1.576	1.104	878	-44,3	Em baixa

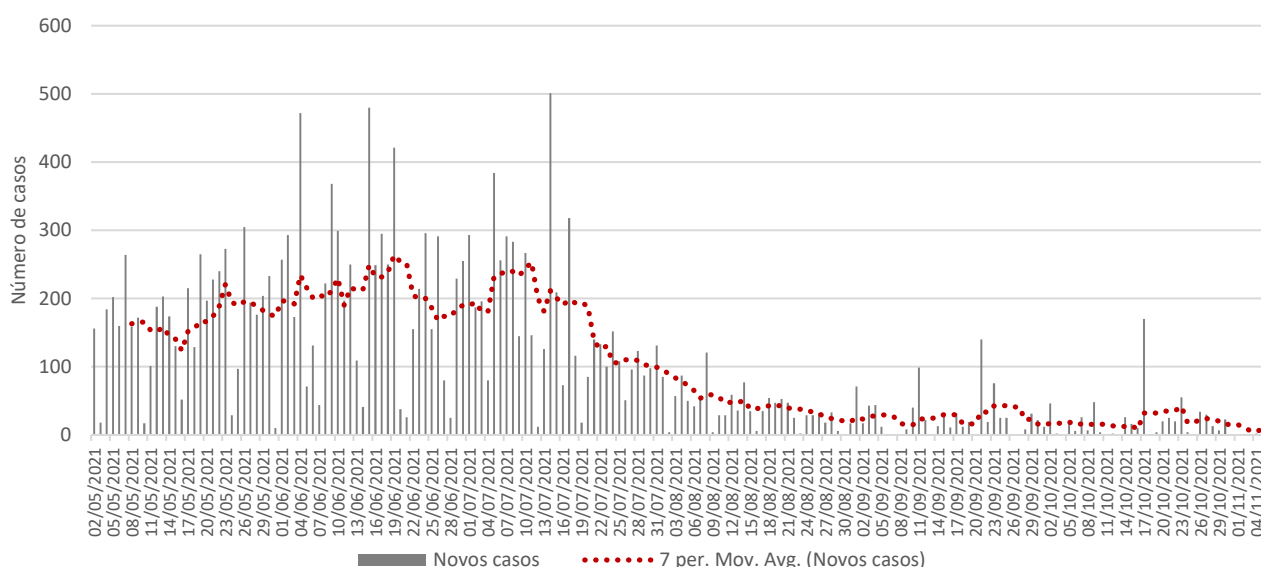
Fonte: SIVEP-Gripe, ESUS, GAL, Laboratórios Privados, Farmácias Privadas, acesso em 6/11/2021.

Nota: Dados organizados em ordem decrescente da variação percentual de novos casos em 14 dias. Até a 44^a semana epidemiológica de 2021 foram confirmados em Minas Gerais 4266 casos de residentes de fora do Estado, perfazendo um total de casos de Covid-19 confirmados em Minas Gerais de 2191011. NA = não se aplica ou sem informação.

2.11 – Macrorregião Nordeste

A Macrorregião de Saúde Nordeste registrou decremento no número de novos casos de Covid-19 em 14 dias. A média de novos registros da doença (dado pela média móvel de sete dias) no dia 6 de novembro de 2021 (44ª semana epidemiológica) na Macrorregião foi 10. Como duas semanas antes o quantitativo havia sido de 42, houve decréscimo de -75,5% (Figura 12). Portanto, a Macrorregião mostra tendência de queda no número de novos casos. No acumulado das semanas epidemiológicas consideradas, o estoque de casos passou de 63974 para 64085 e 64157 - variação de 0,2% e 0,1%, nessa ordem.

Figura 12. Evolução do número diário de novos casos de Covid-19 e média móvel de 7 dias – Macrorregião Nordeste



Fonte: SIVEP-Gripe, ESUS, GAL, Laboratórios Privados, Farmácias Privadas, acesso em 6/11/2021.

Os municípios de Teófilo Otoni (21,9%), Nanuque (7,2%) e Almenara (7,1%) registraram o maior volume de casos até a 44ª semana, ao passo que Frei Gaspar, Felisburgo e Santa Maria do Salto os menores acumulados.

Entre os municípios selecionados, Águas Formosas (1000%), Jequitinhonha (400%) e Santo Antônio do Jacinto (-40%) tiveram os maiores incrementos no número de novos casos de Covid-19 no período de 14 dias, ao passo que Carai teve a maior queda (Tabela 15).

Em Teófilo Otoni, entre a 42ª e a 43ª semana, o número de casos saltou de 14014 para 14017 (aumento de 0%). Nos últimos sete dias foi para 14028 (acréscimo de 0,1%). A média móvel de novos registros variou -45% em 14 dias (Em baixa).

Em Nanuque, o incremento do número de registros da doença foi de 0,7% entre a 42ª e a 43ª semana e de 0% entre a 43ª e a 44ª. A média móvel de novos registros variou -100% em 14 dias (Em baixa).

Em Almenara, terceiro Município com o maior acumulado de infectados da Macrorregião, o decréscimo do número de registros da doença foi de 0% entre a 42ª e a 43ª semana e de 0% entre a 43ª e a 44ª semana. A média móvel de novos registros variou -100% em 14 dias (Em baixa).

Do grupo dos 25 municípios com maior número acumulado de registros, Carlos Chagas (129,2) e Santa Maria do Salto (124,7) apresentaram os maiores números de casos por mil habitantes, enquanto Itambacuri (39,6) e Carai (42,8) os menores.

Tabela 15. Distribuição de casos acumulados de Covid-19 e taxas de variação, dos 25 municípios com maior número de notificações – Semanas epidemiológicas 42ª, 43ª e 44ª– Macrorregião Nordeste

Municípios	População	Casos por mil	Número acumulado de casos					Média móvel de 7 dias				Situação em 06/11/2021
			Semana			Variação (%)		Semana			Variação em 14 dias (%)	
			Até a 42ª	Até a 43ª	Até a 44ª	43ª sobre 42ª	44ª sobre 43ª	42ª	43ª	44ª		
Águas Formosas	19.285	55,8	1.054	1.065	1.076	1,0	1,0	1	11	11	1.000,0	Em alta
Jequitinhonha	25.555	75,4	1.921	1.922	1.927	0,1	0,3	1	1	5	400,0	Em alta
Santo Antônio do Jacinto	11.570	87,2	1.003	1.006	1.009	0,3	0,3	5	3	3	-40,0	Em baixa
Teófilo Otoni	141.269	99,3	14.014	14.017	14.028	0,0	0,1	20	3	11	-45,0	Em baixa
Medina	20.701	60,2	1.236	1.242	1.246	0,5	0,3	8	6	4	-50,0	Em baixa
Felisburgo	7.548	84,4	616	633	637	2,8	0,6	11	17	4	-63,6	Em baixa
Santa Maria do Salto	5.203	124,7	646	648	649	0,3	0,2	4	2	1	-75,0	Em baixa
Padre Paraíso	20.346	55,6	1.126	1.131	1.132	0,4	0,1	4	5	1	-75,0	Em baixa
Carlos Chagas	18.516	129,2	2.392	2.392	2.392	0,0	0,0	3	0	0	-100,0	Em baixa
Nanuque	40.583	113,9	4.592	4.624	4.624	0,7	0,0	48	32	0	-100,0	Em baixa
Almenara	42.380	107,4	4.552	4.552	4.552	0,0	0,0	1	0	0	-100,0	Em baixa
Machacalis	7.112	101,5	722	722	722	0,0	0,0	5	0	0	-100,0	Em baixa
Ataléia	12.496	97,2	1.210	1.214	1.214	0,3	0,0	4	4	0	-100,0	Em baixa
Itaobim	20.997	92,6	1.943	1.944	1.944	0,1	0,0	4	1	0	-100,0	Em baixa
Pedra Azul	24.333	66,7	1.622	1.622	1.622	0,0	0,0	2	0	0	-100,0	Em baixa
Novo Cruzeiro	31.339	54,4	1.699	1.705	1.705	0,4	0,0	2	6	0	-100,0	Em baixa
Carai	23.872	42,8	1.022	1.022	1.022	0,0	0,0	1	0	0	-100,0	Em baixa
Rubim	10.269	119,0	1.221	1.221	1.222	0,0	0,1	0	0	1	NA	NA
Frei Gaspar	5.858	105,5	618	618	618	0,0	0,0	0	0	0	NA	NA
Jordânia	10.872	90,6	985	985	985	0,0	0,0	0	0	0	NA	NA
Jacinto	12.320	88,3	1.083	1.083	1.088	0,0	0,5	0	0	5	NA	NA
Malacacheta	18.556	80,0	1.484	1.484	1.485	0,0	0,1	0	0	1	NA	NA
Joáima	15.476	79,5	1.228	1.231	1.231	0,2	0,0	0	3	0	NA	NA
Poté	16.675	65,7	1.095	1.095	1.095	0,0	0,0	0	0	0	NA	NA
Itambacuri	23.207	39,6	920	920	920	0,0	0,0	0	0	0	NA	NA
Macrorregião	835.346	76,8	63.974	64.085	64.157	0,2	0,1	42	16	10	-75,5	Em baixa
Minas Gerais	21.411.923	102,1	2.172.874	2.180.602	2.186.745	0,4	0,3	1.576	1.104	878	-44,3	Em baixa

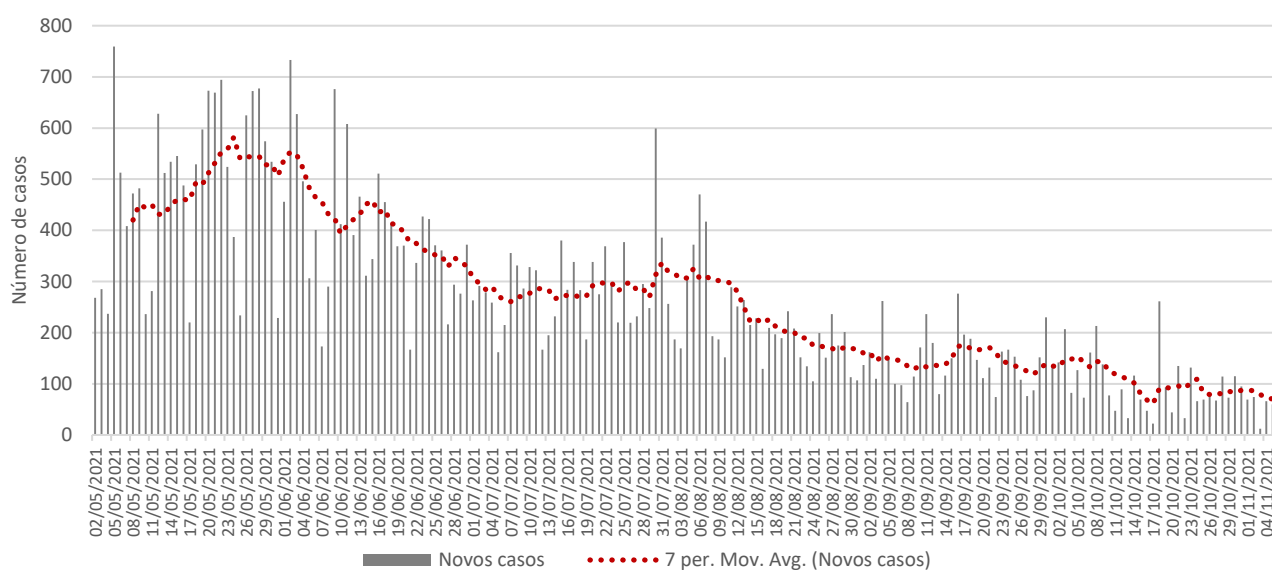
Fonte: SIVEP-Gripe, ESUS, GAL, Laboratórios Privados, Farmácias Privadas, acesso em 6/11/2021.

Nota: Dados organizados em ordem decrescente da variação percentual de novos casos em 14 dias. Até a 44ª semana epidemiológica de 2021 foram confirmados em Minas Gerais 4266 casos de residentes de fora do Estado, perfazendo um total de casos de Covid-19 confirmados em Minas Gerais de 2191011. NA = não se aplica ou sem informação.

2.12 – A Macrorregião Triângulo do Sul

A Macrorregião de Saúde Triângulo do Sul registrou decremento no número de novos casos de Covid-19 em 14 dias. A média de novos registros da doença (dado pela média móvel de sete dias) no dia 6 de novembro de 2021 (44ª semana epidemiológica) na Macrorregião foi 66. Como duas semanas antes o quantitativo havia sido de 103, houve decréscimo de -35,7% (Figura 13). Portanto, a Macrorregião mostra tendência de queda no número de novos casos. No acumulado das semanas epidemiológicas consideradas, o estoque de casos passou de 106838 para 107418 e 107881 - variação de 0,5% e 0,4%, nessa ordem.

Figura 13. Evolução do número diário de novos casos de Covid-19 e média móvel de 7 dias – Macrorregião Triângulo do Sul



Fonte: SIVEP-Gripe, ESUS, GAL, Laboratórios Privados, Farmácias Privadas, acesso em 6/11/2021.

Os municípios de Uberaba (40,9%), Araxá (14,2%) e Frutal (8,7%) registraram o maior volume de casos até a 44ª semana, ao passo que Pratinha, União de Minas e Comendador Gomes os menores acumulados.

Entre os municípios selecionados, Fronteira (200%), Araxá (-22,5%) e Uberaba (-31,7%) tiveram os maiores incrementos no número de novos casos de Covid-19 no período de 14 dias, ao passo que Santa Juliana teve a maior queda (Tabela 16).

Em Uberaba, entre a 42ª e a 43ª semana, o número de casos saltou de 43369 para 43768 (aumento de 0,9%). Nos últimos sete dias foi para 44135 (acréscimo de 0,8%). A média móvel de novos registros variou -31,7% em 14 dias (Em baixa).

Em Araxá, o incremento do número de registros da doença foi de 0,6% entre a 42ª e a 43ª semana e de 0,4% entre a 43ª e a 44ª. A média móvel de novos registros variou -22,5% em 14 dias (Em baixa).

Em Frutal, terceiro Município com o maior acumulado de infectados da Macrorregião, o crescimento do número de registros da doença foi de 0,1% entre a 42ª e a 43ª semana e de 0% entre a 43ª e a 44ª semana. A média móvel de novos registros variou -81% em 14 dias (Em baixa).

Do grupo dos 25 municípios com maior número acumulado de registros, Limeira do Oeste (171,1) e Conceição das Alagoas (167,7) apresentaram os maiores números de casos por mil habitantes, enquanto Pratinha (82,8) e Campos Altos (85,4) os menores.

Tabela 16. Distribuição de casos acumulados de Covid-19 e taxas de variação, dos 25 municípios com maior número de notificações – Semanas epidemiológicas 42ª, 43ª e 44ª– Macrorregião Triângulo do Sul

Municípios	População	Casos por mil	Número acumulado de casos					Média móvel de 7 dias				Situação em 06/11/2021
			Semana			Variação (%)		Semana			Variação em 14 dias (%)	
			Até a 42ª	Até a 43ª	Até a 44ª	43ª sobre 42ª	44ª sobre 43ª	42ª	43ª	44ª		
Fronteira	18.866	121,4	2.284	2.288	2.291	0,2	0,1	1	4	3	200,0	Em alta
Araxá	108.403	141,8	15.223	15.317	15.372	0,6	0,4	71	94	55	-22,5	Em baixa
Uberaba	340.277	129,7	43.369	43.768	44.135	0,9	0,8	537	399	367	-31,7	Em baixa
Ibiá	25.511	104,3	2.637	2.653	2.662	0,6	0,3	15	16	9	-40,0	Em baixa
Sacramento	26.556	139,6	3.677	3.695	3.706	0,5	0,3	21	18	11	-47,6	Em baixa
Delta	10.994	143,0	1.566	1.569	1.572	0,2	0,2	7	3	3	-57,1	Em baixa
Pratinha	3.658	82,8	302	302	303	0,0	0,3	3	0	1	-66,7	Em baixa
Conceição das Alagoas	28.782	167,7	4.817	4.821	4.827	0,1	0,1	21	4	6	-71,4	Em baixa
Frutal	60.508	154,5	9.331	9.342	9.346	0,1	0,0	21	11	4	-81,0	Em baixa
Iturama	40.101	160,0	6.407	6.417	6.418	0,2	0,0	6	10	1	-83,3	Em baixa
Limeira do Oeste	7.640	171,1	1.307	1.307	1.307	0,0	0,0	1	0	0	-100,0	Em baixa
Itapagipe	15.511	163,4	2.534	2.534	2.534	0,0	0,0	4	0	0	-100,0	Em baixa
São Francisco de Sales	6.309	138,8	876	876	876	0,0	0,0	1	0	0	-100,0	Em baixa
Conquista	6.997	125,2	875	876	876	0,1	0,0	2	1	0	-100,0	Em baixa
Campo Florido	8.383	122,7	1.028	1.029	1.029	0,1	0,0	1	1	0	-100,0	Em baixa
Perdizes	16.469	111,1	1.825	1.830	1.830	0,3	0,0	1	5	0	-100,0	Em baixa
Santa Juliana	14.497	88,6	1.278	1.285	1.285	0,5	0,0	4	7	0	-100,0	Em baixa
Planura	12.445	153,7	1.913	1.913	1.913	0,0	0,0	0	0	0	NA	NA
Pedrinópolis	3.651	143,0	522	522	522	0,0	0,0	0	0	0	NA	NA
Carneirinho	10.103	133,8	1.348	1.352	1.352	0,3	0,0	0	4	0	NA	NA
Comendador Gomes	3.128	133,3	417	417	417	0,0	0,0	0	0	0	NA	NA
Pirajuba	6.491	113,5	737	737	737	0,0	0,0	0	0	0	NA	NA
Tapira	4.890	96,7	471	473	473	0,4	0,0	0	2	0	NA	NA
União de Minas	4.265	90,3	385	385	385	0,0	0,0	0	0	0	NA	NA
Campos Altos	15.661	85,4	1.337	1.337	1.338	0,0	0,1	0	0	1	NA	NA
Macrorregião	806.172	133,8	106.838	107.418	107.881	0,5	0,4	103	83	66	-35,7	Em baixa
Minas Gerais	21.411.923	102,1	2.172.874	2.180.602	2.186.745	0,4	0,3	1.576	1.104	878	-44,3	Em baixa

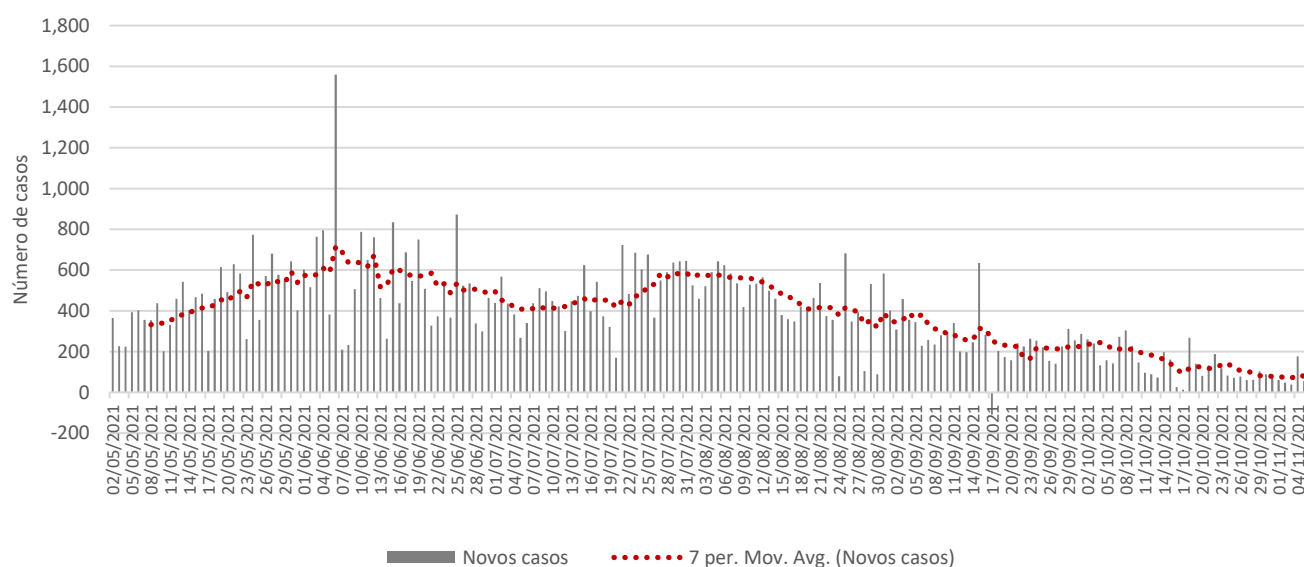
Fonte: SIVEP-Gripe, ESUS, GAL, Laboratórios Privados, Farmácias Privadas, acesso em 6/11/2021.

Nota: Dados organizados em ordem decrescente da variação percentual de novos casos em 14 dias. Até a 44ª semana epidemiológica de 2021 foram confirmados em Minas Gerais 4266 casos de residentes de fora do Estado, perfazendo um total de casos de Covid-19 confirmados em Minas Gerais de 2191011. NA = não se aplica ou sem informação.

2.13 – Macrorregião Triângulo do Norte

A Macrorregião de Saúde Triângulo do Norte registrou decréscimo no número de novos casos de Covid-19 em 14 dias. A média de novos registros da doença (dado pela média móvel de sete dias) no dia 6 de novembro de 2021 (44ª semana epidemiológica) na Macrorregião foi 75. Como duas semanas antes o quantitativo havia sido de 134, houve decréscimo de -43,9% (Figura 14). Portanto, a Macrorregião mostra tendência de queda no número de novos casos. No acumulado das semanas epidemiológicas consideradas, o estoque de casos passou de 208560 para 209105 e 209633 - variação de 0,3% e 0,3%, nessa ordem.

Figura 14. Evolução do número diário de novos casos de Covid-19 e média móvel de 7 dias – Macrorregião Triângulo do Norte



Fonte: SIVEP-Gripe, ESUS, GAL, Laboratórios Privados, Farmácias Privadas, acesso em 6/11/2021.

Os municípios de Uberlândia (61,1%), Araguari (9,5%) e Ituiutaba (8,2%) registraram o maior volume de casos até a 44ª semana, ao passo que Cachoeira Dourada, Cascalho Rico e Romaria os menores acumulados.

Entre os municípios selecionados, Monte Alegre de Minas (200%), Patrocínio (85,7%) e Campina Verde (73,7%) tiveram os maiores incrementos no número de novos casos de Covid-19 no período de 14 dias, ao passo que Estrela do Sul teve a maior queda (Tabela 17).

Em Uberlândia, entre a 42ª e a 43ª semana, o número de casos saltou de 127382 para 127778 (aumento de 0,3%). Nos últimos sete dias foi para 128053 (acréscimo de 0,2%). A média móvel de novos registros variou -59% em 14 dias (Em baixa).

Em Araguari, o incremento do número de registros da doença foi de 0,3% entre a 42ª e a 43ª semana e de 0,2% entre a 43ª e a 44ª. A média móvel de novos registros variou -39,7% em 14 dias (Em baixa).

Em Ituiutaba, terceiro Município com o maior acumulado de infectados da Macrorregião, o crescimento do número de registros da doença foi de 0,3% entre a 42ª e a 43ª semana e de 0,1% entre a 43ª e a 44ª semana. A média móvel de novos registros variou -53,1% em 14 dias (Em baixa).

Do grupo dos 25 municípios com maior número acumulado de registros, Araporã (295,8) e Uberlândia (181,2) apresentaram os maiores números de casos por mil habitantes, enquanto Cachoeira Dourada (66,5) e Cascalho Rico (74,3) os menores.

Tabela17. Distribuição de casos acumulados de Covid-19 e taxas de variação, dos 25 municípios com maior número de notificações – Semanas epidemiológicas 42ª, 43ª e 44ª– Macrorregião Triângulo do Norte

Municípios	População	Casos por mil	Número acumulado de casos					Média móvel de 7 dias				Situação em 06/11/2021
			Semana			Variação (%)		Semana			Variação em 14 dias (%)	
			Até a 42ª	Até a 43ª	Até a 44ª	43ª sobre 42ª	44ª sobre 43ª	42ª	43ª	44ª		
Monte Alegre de Minas	21.349	86,0	1.833	1.834	1.837	0,1	0,2	1	1	3	200,0	Em alta
Patrocínio	92.116	104,0	9.557	9.565	9.578	0,1	0,1	7	8	13	85,7	Em alta
Campina Verde	19.759	79,1	1.529	1.529	1.562	0,0	2,2	19	0	33	73,7	Em alta
Abadia dos Dourados	7.022	84,3	586	590	592	0,7	0,3	2	4	2	0,0	Estável
Araguari	118.361	167,9	19.778	19.834	19.875	0,3	0,2	68	56	41	-39,7	Em baixa
Ituiutaba	105.818	162,3	17.104	17.148	17.171	0,3	0,1	49	44	23	-53,1	Em baixa
Uberlândia	706.597	181,2	127.382	127.778	128.053	0,3	0,2	670	396	275	-59,0	Em baixa
Nova Ponte	16.046	127,6	2.043	2.043	2.047	0,0	0,2	14	0	4	-71,4	Em baixa
Araporã	6.992	295,8	2.068	2.067	2.068	0,0	0,0	4	-1	1	-75,0	Em baixa
Capinópolis	16.294	152,4	2.480	2.482	2.483	0,1	0,0	4	2	1	-75,0	Em baixa
Coromandel	27.958	80,3	2.243	2.245	2.246	0,1	0,0	4	2	1	-75,0	Em baixa
Monte Carmelo	48.049	107,7	5.154	5.167	5.173	0,3	0,1	25	13	6	-76,0	Em baixa
Prata	28.173	119,8	3.366	3.372	3.376	0,2	0,1	44	6	4	-90,9	Em baixa
Canápolis	12.251	131,2	1.607	1.607	1.607	0,0	0,0	2	0	0	-100,0	Em baixa
Tupaciguara	25.466	129,6	3.301	3.301	3.301	0,0	0,0	5	0	0	-100,0	Em baixa
Indianópolis	7.009	106,9	745	749	749	0,5	0,0	11	4	0	-100,0	Em baixa
Gurinhata	5.516	96,1	526	530	530	0,8	0,0	9	4	0	-100,0	Em baixa
Estrela do Sul	8.057	94,3	757	760	760	0,4	0,0	2	3	0	-100,0	Em baixa
Santa Vitória	19.997	142,1	2.725	2.725	2.842	0,0	4,3	0	0	117	NA	NA
Ipiacu	4.229	129,6	548	548	548	0,0	0,0	0	0	0	NA	NA
Iraí de Minas	7.067	128,2	906	906	906	0,0	0,0	0	0	0	NA	NA
Centralina	10.343	127,4	1.318	1.318	1.318	0,0	0,0	0	0	0	NA	NA
Romaria	3.507	114,6	402	402	402	0,0	0,0	0	0	0	NA	NA
Cascalho Rico	3.108	74,3	231	231	231	0,0	0,0	0	0	0	NA	NA
Cachoeira Dourada	2.720	66,5	179	181	181	1,1	0,0	0	2	0	NA	NA
Macrorregião	1.327.105	158,0	208.560	209.105	209.633	0,3	0,3	134	78	75	-43,9	Em baixa
Minas Gerais	21.411.923	102,1	2.172.874	2.180.602	2.186.745	0,4	0,3	1.576	1.104	878	-44,3	Em baixa

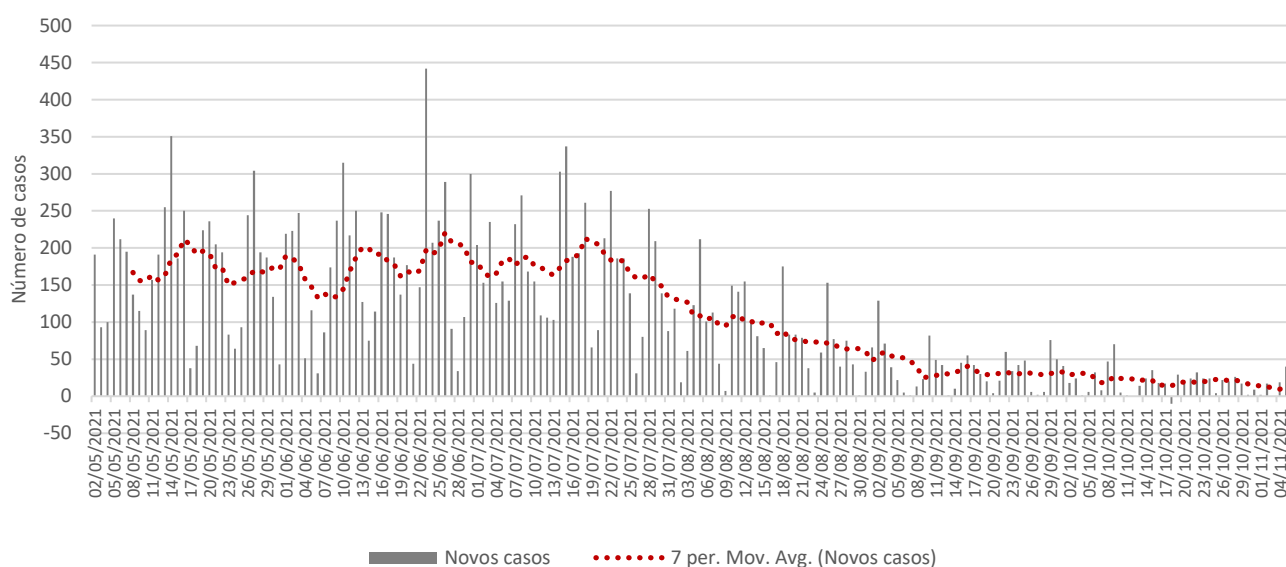
Fonte: SIVEP-Gripe, ESUS, GAL, Laboratórios Privados, Farmácias Privadas, acesso em 6/11/2021.

Nota: Dados organizados em ordem decrescente da variação percentual de novos casos em 14 dias. Até a 44ª semana epidemiológica de 2021 foram confirmados em Minas Gerais 4266 casos de residentes de fora do Estado, perfazendo um total de casos de Covid-19 confirmados em Minas Gerais de 2191011. NA = não se aplica ou sem informação.

2.14 – Macrorregião Vale do Aço

A Macrorregião de Saúde Vale do Aço registrou decréscimo no número de novos casos de Covid-19 em 14 dias. A média de novos registros da doença (dado pela média móvel de sete dias) no dia 6 de novembro de 2021 (44ª semana epidemiológica) na Macrorregião foi 14. Como duas semanas antes o quantitativo havia sido de 20, houve decréscimo de -30,4% (Figura 15). Portanto, a Macrorregião mostra tendência de queda no número de novos casos. No acumulado das semanas epidemiológicas consideradas, o estoque de casos passou de 100376 para 100491 e 100587 - variação de 0,1% e 0,1%, nessa ordem.

Figura 15. Evolução do número diário de novos casos de Covid-19 e média móvel de 7 dias – Macrorregião Vale do Aço



Fonte: SIVEP-Gripe, ESUS, GAL, Laboratórios Privados, Farmácias Privadas, acesso em 6/11/2021.

Os municípios de Ipatinga (33,1%), Coronel Fabriciano (14,6%) e Timóteo (12,2%) registraram o maior volume de casos até a 44ª semana, ao passo que Mesquita, Jaguarauçu e São Sebastião do Anta os menores acumulados.

Entre os municípios selecionados, Ipatinga (56,7%), Inhapim (0%) e Belo Oriente (-16,7%) tiveram os maiores incrementos no número de novos casos de Covid-19 no período de 14 dias, ao passo que Bom Jesus do Galho teve a maior queda (Tabela 18).

Em Ipatinga, entre a 42ª e a 43ª semana, o número de casos saltou de 33214 para 33263 (aumento de 0,1%). Nos últimos sete dias foi para 33310 (acréscimo de 0,1%). A média móvel de novos registros variou 56,7% em 14 dias (Em alta).

Em Coronel Fabriciano, o incremento do número de registros da doença foi de 0% entre a 42ª e a 43ª semana e de 0,2% entre a 43ª e a 44ª. A média móvel de novos registros variou -27,3% em 14 dias (Em baixa).

Em Timóteo, terceiro Município com o maior acumulado de infectados da Macrorregião, o crescimento do número de registros da doença foi de 0,1% entre a 42ª e a 43ª semana e de 0% entre a 43ª e a 44ª semana. A média móvel de novos registros variou -77,8% em 14 dias (Em baixa).

Do grupo dos 25 municípios com maior número acumulado de registros, Santana do Paraíso (192,5) e Jaguarauçu (140,9) apresentaram os maiores números de casos por mil habitantes, enquanto Bom Jesus do

Galho (54,7) e Antônio Dias (65,7) os menores.

Tabela 18. Distribuição de casos acumulados de Covid-19 e taxas de variação, dos 25 municípios com maior número de notificações – Semanas epidemiológicas 42^a, 43^a e 44^a – Macrorregião Vale do Aço

Municípios	População	Casos por mil	Número acumulado de casos					Média móvel de 7 dias				Situação em 06/11/2021
			Semana			Variação (%)		Semana			Variação em 14 dias (%)	
			Até a 42 ^a	Até a 43 ^a	Até a 44 ^a	43 ^a sobre 42 ^a	44 ^a sobre 43 ^a	42 ^a	43 ^a	44 ^a		
Ipatinga	267.333	124,6	33.214	33.263	33.310	0,1	0,1	30	49	47	56,7	Em alta
Inhapim	24.020	91,1	2.187	2.187	2.188	0,0	0,0	1	0	1	0,0	Estável
Belo Oriente	27.277	102,5	2.788	2.792	2.797	0,1	0,2	6	4	5	-16,7	Em baixa
Coronel Fabriciano	110.709	132,7	14.663	14.663	14.687	0,0	0,2	33	0	24	-27,3	Em baixa
Caratinga	93.124	108,7	10.093	10.107	10.120	0,1	0,1	26	14	13	-50,0	Em baixa
Ipaba	18.926	100,0	1.890	1.892	1.893	0,1	0,1	4	2	1	-75,0	Em baixa
Timóteo	91.268	134,0	12.224	12.232	12.234	0,1	0,0	9	8	2	-77,8	Em baixa
Jaguaraçu	3.151	140,9	444	444	444	0,0	0,0	12	0	0	-100,0	Em baixa
Dom Cavati	5.025	128,6	645	646	646	0,2	0,0	2	1	0	-100,0	Em baixa
Entre Folhas	5.383	112,9	608	608	608	0,0	0,0	1	0	0	-100,0	Em baixa
São Domingos das Dores	5.672	108,1	610	613	613	0,5	0,0	4	3	0	-100,0	Em baixa
Santa Bárbara do Leste	8.212	93,0	763	764	764	0,1	0,0	3	1	0	-100,0	Em baixa
Piedade de Caratinga	8.832	85,1	751	752	752	0,1	0,0	2	1	0	-100,0	Em baixa
Mesquita	5.489	79,4	432	436	436	0,9	0,0	2	4	0	-100,0	Em baixa
Bom Jesus do Galho	14.792	54,7	809	809	809	0,0	0,0	1	0	0	-100,0	Em baixa
Santana do Paraíso	36.048	192,5	6.939	6.940	6.941	0,0	0,0	0	1	1	NA	NA
Ubaporanga	12.514	127,3	1.593	1.593	1.593	0,0	0,0	0	0	0	NA	NA
Iapu	11.085	112,0	1.220	1.241	1.241	1,7	0,0	0	21	0	NA	NA
Santa Rita de Minas	7.322	110,1	806	806	806	0,0	0,0	0	0	0	NA	NA
São João do Oriente	7.393	110,0	812	812	813	0,0	0,1	0	0	1	NA	NA
Periquito	6.738	94,4	636	636	636	0,0	0,0	0	0	0	NA	NA
Açucena	9.270	87,3	809	809	809	0,0	0,0	0	0	0	NA	NA
Naque	7.104	85,0	604	604	604	0,0	0,0	0	0	0	NA	NA
São Sebastião do Anta	6.697	68,7	460	460	460	0,0	0,0	0	0	0	NA	NA
Antônio Dias	9.233	65,7	606	606	607	0,0	0,2	0	0	1	NA	NA
Macrorregião	853.248	117,9	100.376	100.491	100.587	0,1	0,1	20	16	14	-30,4	Em baixa
Minas Gerais	21.411.923	102,1	2.172.874	2.180.602	2.186.745	0,4	0,3	1.576	1.104	878	-44,3	Em baixa

Fonte: SIVEP-Gripe, ESUS, GAL, Laboratórios Privados, Farmácias Privadas, acesso em 6/11/2021.

Nota: Dados organizados em ordem decrescente da variação percentual de novos casos em 14 dias. Até a 44^a semana epidemiológica de 2021 foram confirmados em Minas Gerais 4266 casos de residentes de fora do Estado, perfazendo um total de casos de Covid-19 confirmados em Minas Gerais de 2191011. NA = não se aplica ou sem informação.