

BOLETIM ESPECIAL

Macrorregião de Saúde do Vale do Aço

SRS/Coronel Fabriciano

Número 16

Governador do Estado de Minas Gerais

Romeu Zema Neto

Secretário de Estado de Saúde de Minas Gerais

Fábio Baccheretti Vitor

Secretário de Estado Adjunto

André Luiz Moreira dos Anjos

Chefia de Gabinete

Luiza Hermeto Coutinho Campos

Assessoria de Comunicação Social

Antônio Cotta

Subsecretaria de Políticas e Ações de Saúde

Marcilio Dias Magalhães

Subsecretaria de Regulação do Acesso a Serviços e Insumos de Saúde

Juliana Ávila Teixeira

Subsecretaria de Inovação e Logística em Saúde

André de Andrade Ranieri

Subsecretaria de Gestão Regional

Darlan Venâncio Thomaz Pereira

Subsecretaria de Vigilância em Saúde

Janaína Passos de Paula

Dirigente da Regional de Saúde

Ernany Duque de Oliveira Júnior

Equipe da SRS/ Coronel Fabriciano

Caroline Maia Spinola

Karolina Nascimbeni Silva

Micheline Araújo Paiva

Natália Littig

Apresentação

Este boletim tem como objetivo descrever os aspectos epidemiológicos e assistenciais relacionados aos casos de COVID-19 na SRS/ Coronel Fabriciano e orientar as ações de vigilância, prevenção e controle.

1. CENÁRIO DA MACRORREGIÃO

1.1 Casos e óbitos confirmados de COVID-19

| | Painel COVID/Planilha de monitoramento Nuvepi- SRS | E-sus Notifica/Sivep Gripe | % de subnotificação |
|----------------------------|--|----------------------------------|------------------------|
| TOTAL DE CASOS CONFIRMADOS | 97856 | 68812 | 30% |
| CASOS EM ACOMPANHAMENTO | 1094 | 843 | 23% |
| CASOS RECUPERADOS | 94336 | 65385 | 31% |
| CASOS INTERNADOS | 8436 | 7834 | 7% |
| ÓBITOS CONFIRMADOS | 2761 | 2588 | 6% |

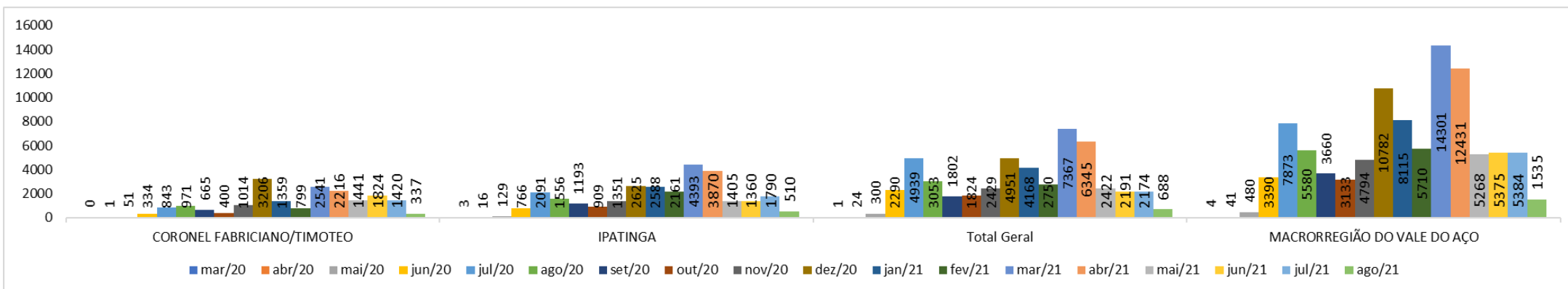
Fonte: SIVEP-Gripe, e-SUS VE, Painel COVID, Painel Sistemas, dados extraídos 17/08/2021, disponível em <http://coronavirus.saude.mg.gov.br/painel>

*Precisamos da colaboração dos municípios que operam o SIVEP Gripe para fazer o encerramento oportuno das notificações de óbitos por SRAG. O prazo adequado para encerramento é 72 horas após a liberação do resultado do exame ou avaliação médica.

Do total de casos confirmados para covid-19 notificados nos sistemas oficiais (68812), 11,38% foram hospitalizados e destes, 33% foram a óbito. E do total de casos internados notificados (7834), 33% precisaram de internação em UTI e destes, 46% foram a óbito.

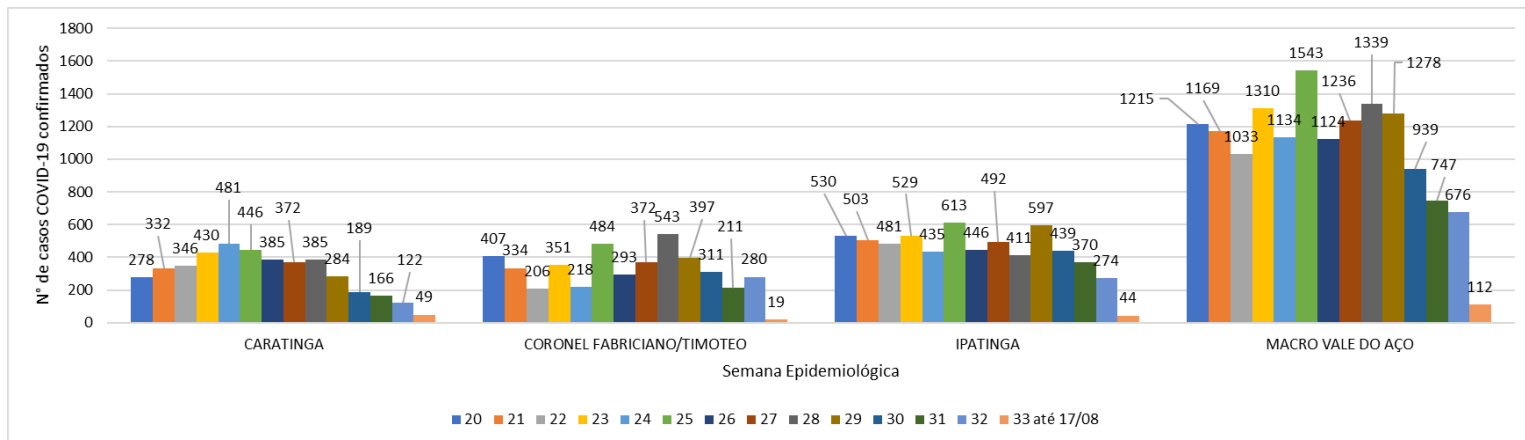
1.2 Evolução do número casos confirmados de COVID-19 por microrregião de saúde.

Gráfico 1 – Evolução do número de casos confirmados de COVID-19, por Microrregião de Saúde, Macrorregião Vale do Aço, 2020 e 2021.



Fonte: SIVEP-Gripe, e-SUS VE, Painel COVID, Painel Sistemas, dados extraídos em 17/08/2021, disponível em <http://coronavirus.saude.mg.gov.br/painel>

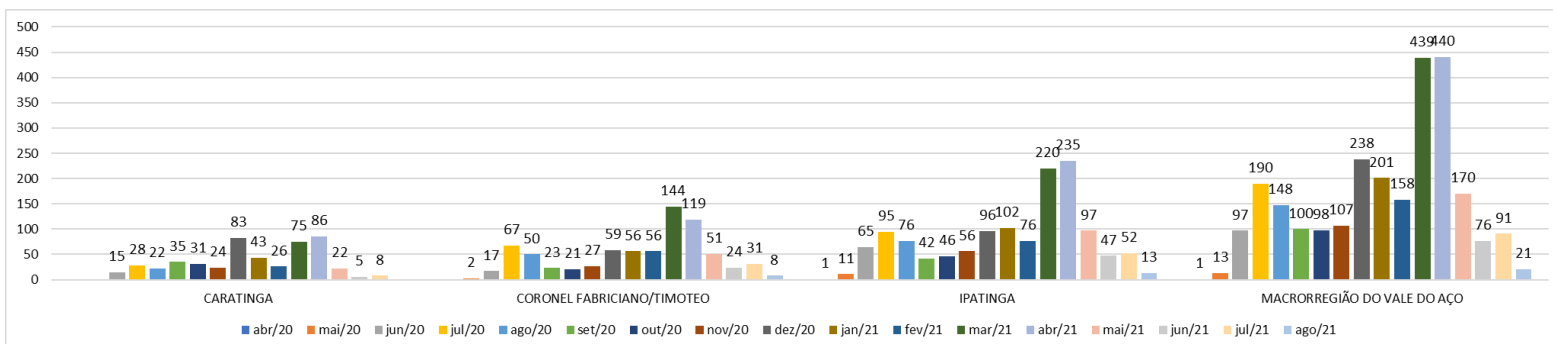
Gráfico 2 – Evolução do número de casos confirmados de COVID-19 por semana epidemiológica por Microrregião de Saúde, Macrorregião Vale do Aço, 2020 e 2021.



Fonte: SIVEP-Gripe, e-SUS VE, Painel COVID, Painel Sistemas, dados extraídos em 17/08/2021, disponível em <http://coronavirus.saude.mg.gov.br/painel>.

1.3 Evolução do número de óbitos confirmados de casos de COVID-19 por microrregião de saúde.

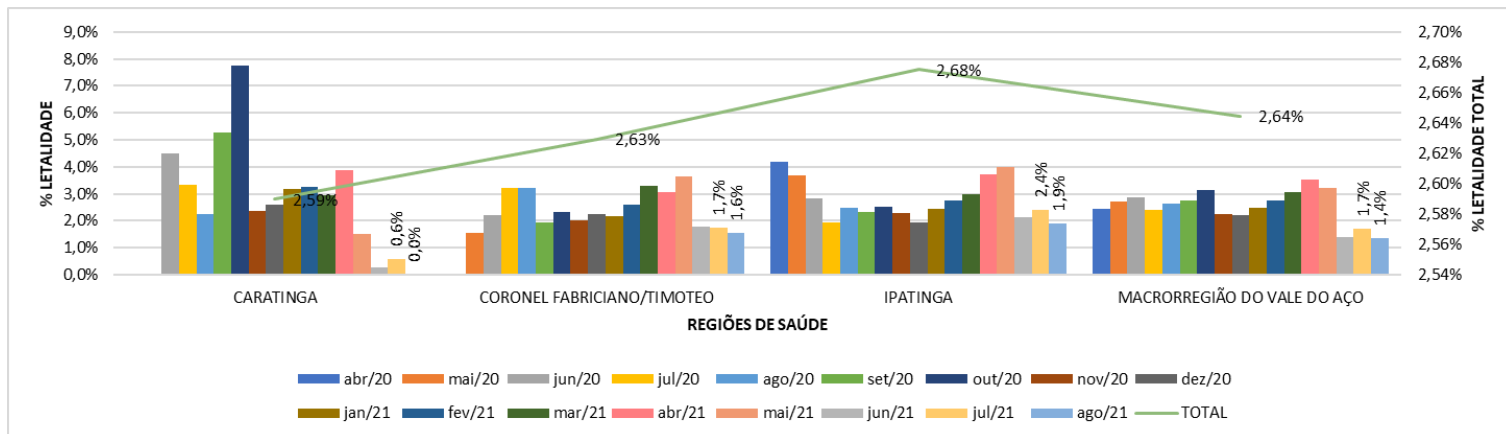
Gráfico 3 – Evolução do número de óbitos confirmados de COVID-19, por microrregião de saúde, Macrorregião Vale do Aço 2020 e 2021.



Fonte: SIVEP-Gripe, e-SUS VE, Painel COVID, Painel Sistemas, dados extraídos em 17/08/2021, disponível em <http://coronavirus.saude.mg.gov.br/painel>.

1.4 Evolução da taxa de letalidade de COVID-19 por microrregião de saúde.

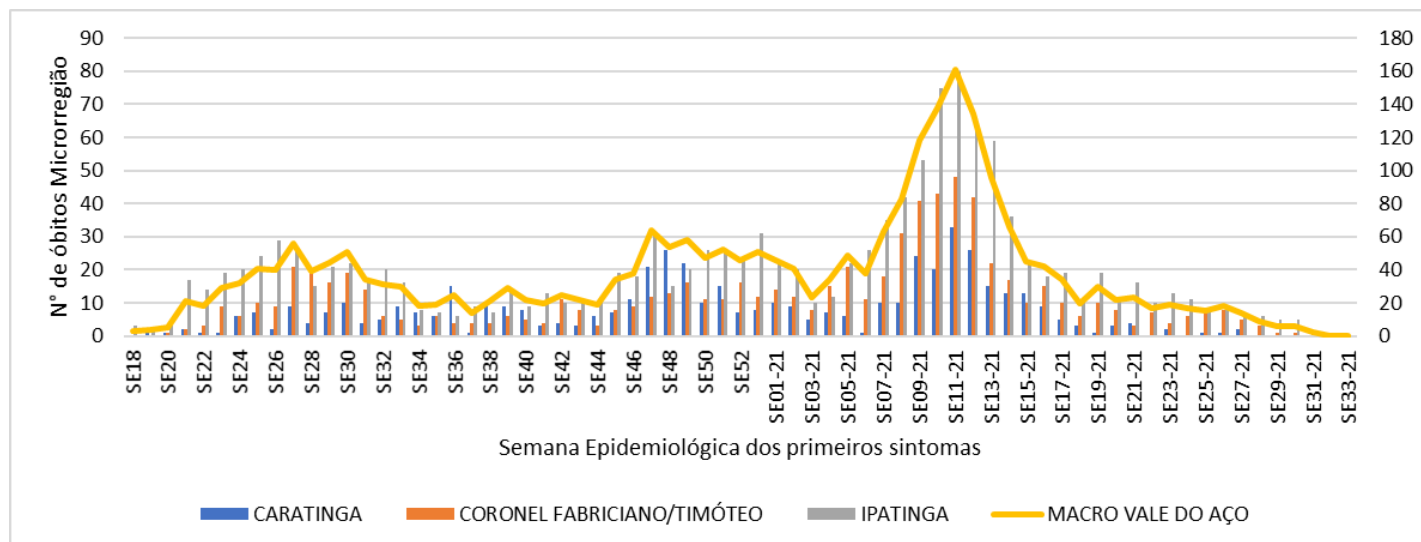
Gráfico 4 – Evolução da taxa de letalidade de COVID-19 por microrregião de saúde, Macrorregião Vale do Aço, 2020 e 2021.



Fonte: SIVEP-Gripe, e-SUS VE, Painel COVID, Painel Sistemas, dados extraídos em 17/08/2021, disponível em <http://coronavirus.saude.mg.gov.br/painel>.

1.5 Evolução dos óbitos por semana epidemiológica dos primeiros sintomas, Macrorregião Vale do Aço, 2020 e 2021.

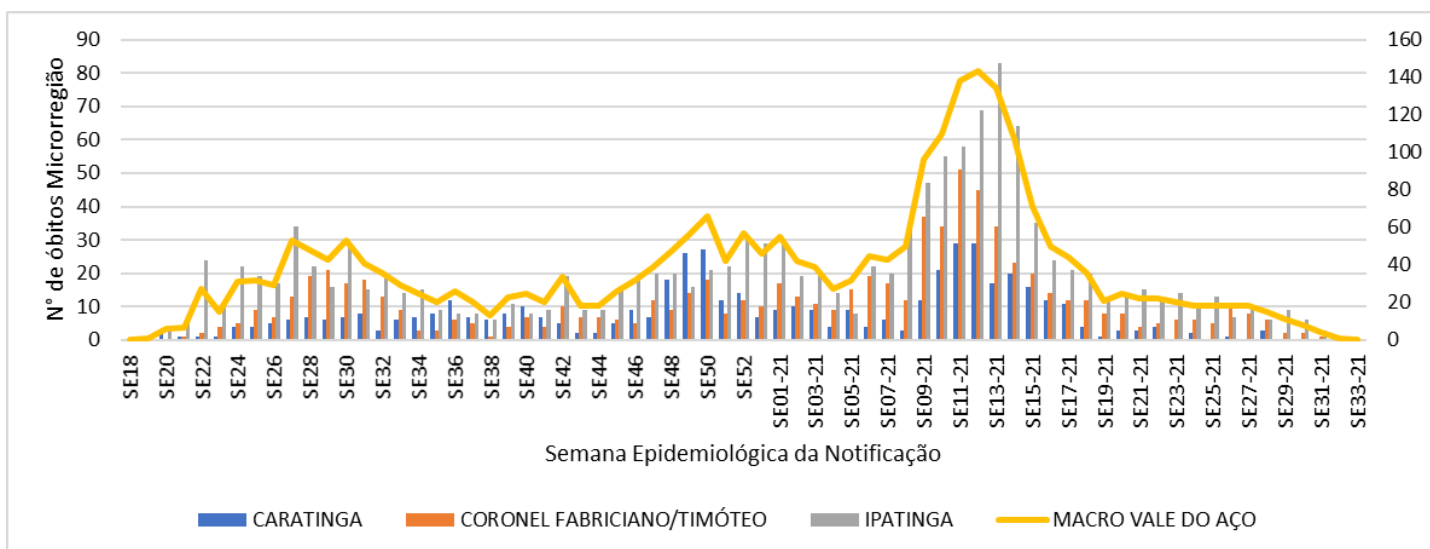
Gráfico 5 - Evolução dos óbitos por semana epidemiológica dos primeiros sintomas, Macrorregião Vale do Aço, 2020 e 2021.



Fonte: SIVEP-Gripe, e-SUS VE, Painel COVID, Painel Sistemas, dados extraídos em 17/08/2021, disponível em <http://coronavirus.saude.mg.gov.br/painel>.

1.6 Evolução dos óbitos por semana epidemiológica da notificação, Macrorregião Vale do Aço, 2020/2021.

Gráfico 6 - Evolução dos óbitos por semana epidemiológica da notificação, Macrorregião Vale do Aço, 2020/2021.

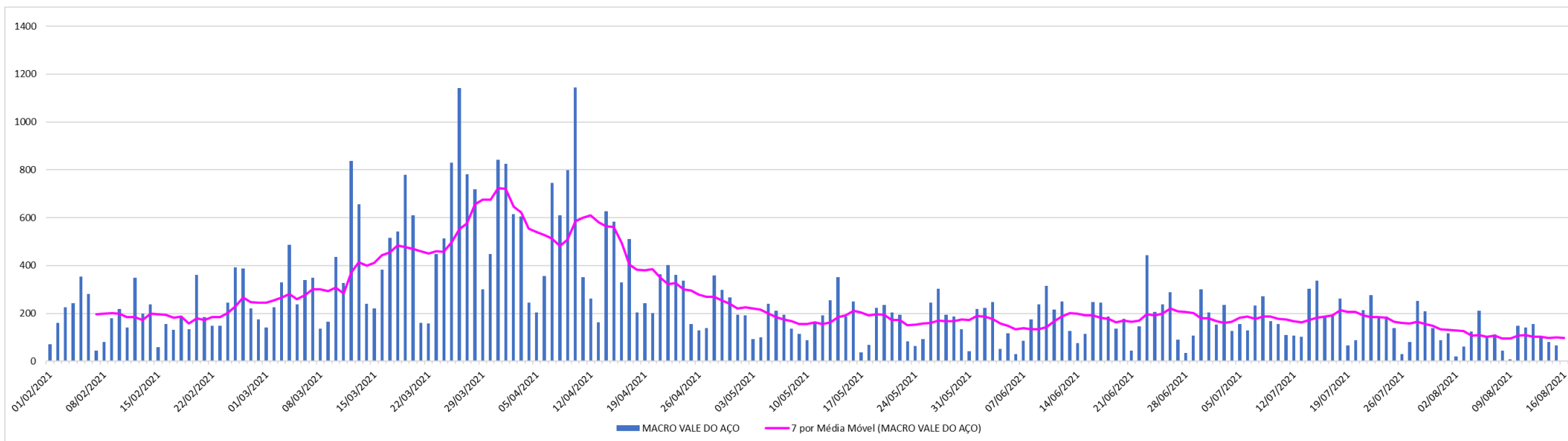


Fonte: SIVEP-Gripe, e-SUS VE, Painel COVID, Painel Sistemas, dados extraídos em 17/08/2021, disponível em <http://coronavirus.saude.mg.gov.br/painel>.

1.7 Evolução do número de casos confirmados e óbitos de COVID-19 e média móvel de 07 e 14 dias na Macrorregião Vale do Aço, 2020/2021.

A macrorregião de Saúde do Vale do aço, no dia 17 de agosto de 2021, apresentava 97856 casos confirmados de Covid-19. A média móvel de casos novos está com tendência de baixa. A média dos últimos 14 dias era de 107 e nos últimos 7 dias de 84 casos novos por dia, uma diminuição média diária de 23 casos novos por dia. O gráfico abaixo mostra esta evolução.

Gráfico 7 – Evolução de casos confirmados de COVID-19 e média móvel dos últimos 07 dias, Macrorregião Vale do Aço, 2020 e 2021.



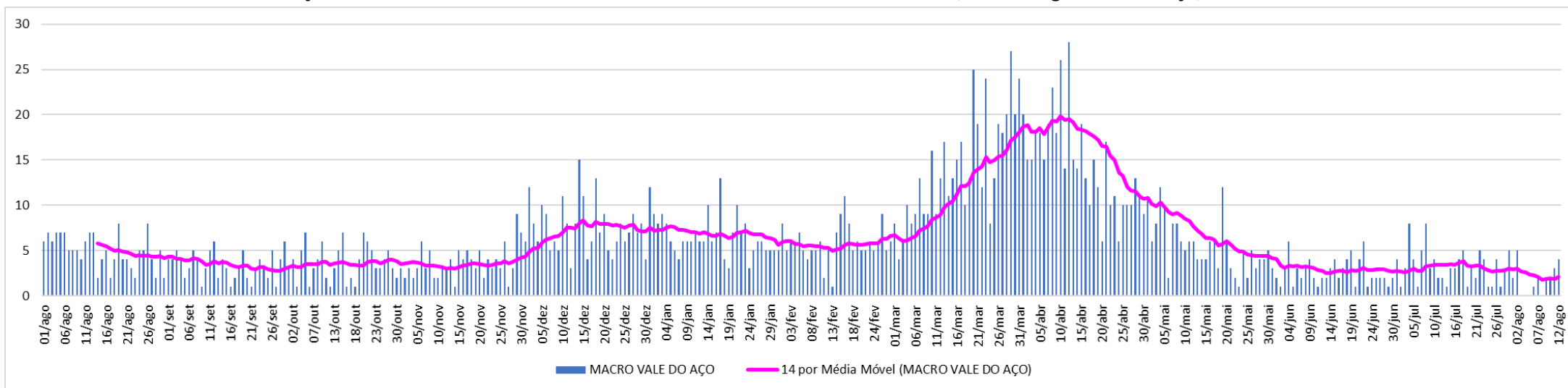
Fonte: Planilha xlsx Painel, disponível no site: <http://coronavirus.saude.mg.gov.br/painel>; acesso em 17/08/2021.

A média móvel de óbitos nos últimos 14 dias apresenta uma estabilidade passando de 2,64 para 2,06.

Vale ressaltar que através da avaliação dos dados oficiais do SIVEP-GRIPE e da vigilância de óbitos da SRS Coronel Fabriciano, verifica-se que ainda existem óbitos a serem inseridos no sistema, além de alguns erros de lançamento que estão em processo de correção, podendo assim, levar a uma alteração destes dados no próximo boletim.

Reitera-se a obrigatoriedade da correta alimentação nos sistemas oficiais.

Gráfico 8 – Evolução de óbitos confirmados de COVID-19 e média móvel dos últimos 14 dias, Macrorregião Vale do Aço, 2020 e 2021.



Fonte: Planilha xlsx Painel, disponível no site: <http://coronavirus.saude.mg.gov.br/painel>; acesso em 17/08/2021

1.8 Distribuição de casos acumulados de Covid-19 e média móvel dos últimos 07 dias dos 35 municípios – Semanas epidemiológicas 30, 31 e 32, Macrorregião Vale do Aço, 2021.

| Município | População Estimada (FJP 2020) | Casos por mil habitantes | Número acumulado de casos | | | | | Média Móvel de 7 dias | | | Variação em 07 dias(%) | Situação variação 07 dias | Variação em 14 dias(%) | Situação variação 14 dias |
|--------------------------|-------------------------------|--------------------------|---------------------------|--------------|--------------|---------------|---------------|-----------------------|--------------|-------------|------------------------|---------------------------|------------------------|---------------------------|
| | | | Semana Epidemiológica | | | Variação % | | Semana | | | | | | |
| | | | 30ª | 31ª | 32ª | 31ª sobre 30ª | 32ª sobre 31ª | 30ª | 31ª | 32ª | | | | |
| ACUCENA | 9921 | 80,73 | 799 | 800 | 801 | 0,1% | 0,1% | 0,0 | 0,1 | 0,1 | 0% | ESTÁVEL | ALTA | ESTÁVEL |
| ANTONIO DIAS | 9510 | 62,36 | 590 | 592 | 593 | 0,3% | 0,2% | 1,0 | 0,3 | 0,1 | -50% | BAIXA | -86% | BAIXA |
| BELO ORIENTE | 26349 | 102,77 | 2672 | 2694 | 2708 | 0,8% | 0,5% | 1,3 | 3,1 | 2,0 | -36% | BAIXA | 56% | ALTA |
| BOM JESUS DO GALHO | 15243 | 52,22 | 793 | 795 | 796 | 0,3% | 0,1% | 0,6 | 0,3 | 0,1 | -50% | BAIXA | -75% | BAIXA |
| BRAUNAS | 4966 | 50,74 | 245 | 246 | 252 | 0,4% | 2,4% | 0,6 | 0,1 | 0,9 | 500% | ALTA | 50% | ALTA |
| BUGRE | 4126 | 89,91 | 371 | 371 | 371 | 0,0% | 0,0% | 0,0 | 0,0 | 0,0 | ESTÁVEL | ESTÁVEL | ESTÁVEL | ESTÁVEL |
| CARATINGA | 94022 | 104,71 | 9730 | 9792 | 9845 | 0,6% | 0,5% | 16,7 | 8,9 | 7,6 | -15% | BAIXA | -55% | BAIXA |
| CORONEL FABRICIANO | 111059 | 127,72 | 13884 | 13994 | 14185 | 0,8% | 1,4% | 18,4 | 15,7 | 27,3 | 74% | ALTA | 48% | ALTA |
| CORREGO NOVO | 2840 | 112,31 | 311 | 313 | 319 | 0,6% | 1,9% | 1,1 | 0,3 | 0,9 | 200% | ALTA | -25% | BAIXA |
| DIONISIO | 7920 | 46,97 | 366 | 367 | 372 | 0,3% | 1,4% | 0,1 | 0,1 | 0,7 | 400% | ALTA | 400% | ALTA |
| DOM CAVATI | 5219 | 104,81 | 537 | 539 | 547 | 0,4% | 1,5% | 0,6 | 0,3 | 1,1 | 300% | ALTA | 100% | ALTA |
| ENTRE FOLHAS | 5520 | 105,61 | 557 | 573 | 583 | 2,9% | 1,7% | 0,4 | 2,3 | 1,4 | -38% | BAIXA | 233% | ALTA |
| IAPU | 11111 | 97,29 | 1021 | 1059 | 1081 | 3,7% | 2,1% | 4,1 | 5,4 | 3,1 | -42% | BAIXA | -24% | BAIXA |
| IMBE DE MINAS | 6862 | 52,31 | 347 | 355 | 359 | 2,3% | 1,1% | 0,7 | 1,1 | 0,6 | -50% | BAIXA | -20% | BAIXA |
| INHAPIM | 24595 | 85,63 | 2066 | 2085 | 2106 | 0,9% | 1,0% | 3,1 | 2,7 | 3,0 | 11% | ALTA | -5% | ESTÁVEL |
| IPABA | 18651 | 99,30 | 1830 | 1842 | 1852 | 0,7% | 0,5% | 4,6 | 1,7 | 1,4 | -17% | BAIXA | -69% | BAIXA |
| IPATINGA | 262831 | 123,40 | 32036 | 32269 | 32433 | 0,7% | 0,5% | 37,0 | 33,3 | 23,4 | -30% | BAIXA | -37% | BAIXA |
| JAGUARACU | 3170 | 134,71 | 424 | 424 | 427 | 0,0% | 0,7% | 0,6 | 0,0 | 0,4 | ALTA | ALTA | -25% | BAIXA |
| JOANESIA | 4755 | 81,80 | 388 | 388 | 389 | 0,0% | 0,3% | 0,0 | 0,0 | 0,1 | ALTA | ALTA | ALTA | ALTA |
| MARLIERIA | 4119 | 95,16 | 390 | 392 | 392 | 0,5% | 0,0% | 1,7 | 0,3 | 0,0 | -100% | BAIXA | -100% | BAIXA |
| MESQUITA | 5862 | 71,82 | 418 | 420 | 421 | 0,5% | 0,2% | 0,4 | 0,3 | 0,1 | -50% | BAIXA | -67% | BAIXA |
| NAQUE | 7020 | 88,77 | 574 | 576 | 588 | 0,3% | 2,1% | 1,0 | 0,3 | 1,7 | 500% | ALTA | 71% | ALTA |
| PERIQUITO | 6975 | 88,74 | 617 | 618 | 619 | 0,2% | 0,2% | 0,3 | 0,1 | 0,1 | 0% | ESTÁVEL | -50% | BAIXA |
| PIEDADE DE CARATINGA | 8717 | 84,09 | 727 | 729 | 733 | 0,3% | 0,5% | 1,3 | 0,3 | 0,6 | 100% | ALTA | -56% | BAIXA |
| PINGO-D'AGUA | 5029 | 88,92 | 395 | 411 | 422 | 4,1% | 2,7% | 1,7 | 2,3 | 1,6 | -31% | BAIXA | -8% | ESTÁVEL |
| SANTA BARBARA DO LESTE | 8241 | 91,25 | 743 | 747 | 752 | 0,5% | 0,7% | 1,1 | 0,6 | 0,7 | 25% | ALTA | -38% | BAIXA |
| SANTA RITA DE MINAS | 7238 | 107,62 | 770 | 779 | 779 | 1,2% | 0,0% | 0,0 | 1,3 | 0,0 | -100% | BAIXA | ESTÁVEL | ESTÁVEL |
| SANTANA DO PARAISO | 34666 | 196,82 | 6740 | 6791 | 6823 | 0,8% | 0,5% | 11,3 | 7,3 | 4,6 | -37% | BAIXA | -59% | BAIXA |
| SAO DOMINGOS DAS DORES | 5755 | 102,35 | 562 | 582 | 589 | 3,6% | 1,2% | 0,0 | 2,9 | 1,0 | -65% | BAIXA | ALTA | ALTA |
| SAO JOAO DO ORIENTE | 7811 | 101,02 | 782 | 787 | 789 | 0,6% | 0,3% | 1,6 | 0,7 | 0,3 | -60% | BAIXA | -82% | BAIXA |
| SAO SEBASTIAO DO ANTA | 6402 | 69,83 | 440 | 442 | 447 | 0,5% | 1,1% | 0,3 | 0,3 | 0,7 | 150% | ALTA | 150% | ALTA |
| TIMOTEO | 90011 | 133,17 | 11846 | 11924 | 11987 | 0,7% | 0,5% | 19,7 | 11,1 | 9,0 | -19% | BAIXA | -54% | BAIXA |
| UBAPORANGA | 12708 | 123,62 | 1555 | 1564 | 1571 | 0,6% | 0,4% | 1,1 | 1,3 | 1,0 | -22% | BAIXA | -13% | BAIXA |
| VARGEM ALEGRE | 6625 | 64,75 | 416 | 425 | 429 | 2,2% | 0,9% | 1,0 | 1,3 | 0,6 | -56% | BAIXA | -43% | BAIXA |
| VERMELHO NOVO | 4899 | 78,39 | 379 | 383 | 384 | 1,1% | 0,3% | 0,6 | 0,6 | 0,1 | -75% | BAIXA | -75% | BAIXA |
| Macro Vale do Aço | 850748 | 114,89 | 96321 | 97068 | 97744 | 0,8% | 0,7% | 134,1 | 106,7 | 96,6 | -10% | ESTÁVEL | -28% | BAIXA |

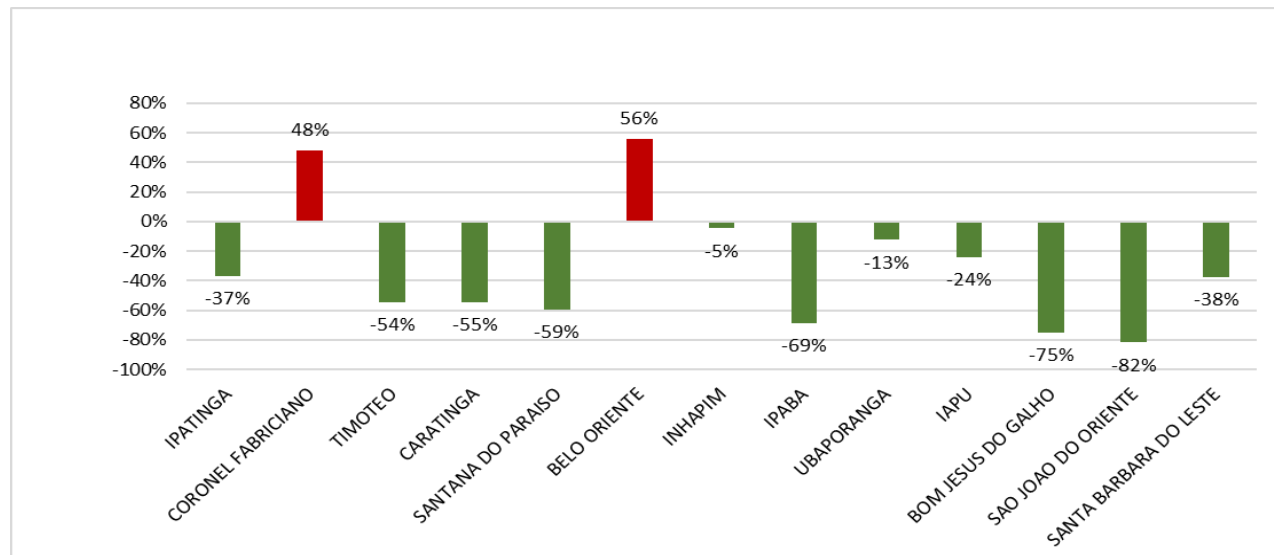
Fonte: Planilha xlsx Painel, disponível no site: <http://coronavirus.saude.mg.gov.br/painel>; acesso em 17/08/2021.

Os seguintes municípios apresentaram alta na variação da média móvel de casos covid-19 nos últimos 7 e 14 dias: Braúnas, Coronel Fabriciano, Dionísio, Dom Cavati, Joanésia, Naque e São Sebastião do Anta.

Belo Oriente, Entre Folhas e São Domingos das Dores apresentaram alta nos últimos 14 dias e baixa nos últimos 7 dias na variação da média móvel dos casos.

Em contrapartida, Córrego Novo, Inhapim, Jaguaráçu, Piedade de Caratinga e Santa Bárbara do Leste estavam com baixa ou estabilidade na variação na média móvel dos casos há 14 dias, porém houve alta nos últimos 7 dias.

Gráfico 9 - Taxa de Variação em 14 dias da média móvel de novos casos – municípios com maior participação no número de casos da Macrorregião Vale do Aço, 2020 e 2021.



Fonte: Planilha xlsx Painel, disponível no site: <http://coronavirus.saude.mg.gov.br/painel>; acesso em 17/08/2021.

Coeficientes de incidência e mortalidade de COVID-19 e taxa de letalidade.

Taxa de incidência de COVID-19 Esta taxa permite calcular a probabilidade de que exista uma mudança no padrão de adoecimento em determinado tempo. Em termos epidemiológicos, é denominado "risco". O risco é a probabilidade de mudança de padrão de adoecimento da população de interesse em determinado intervalo (por ano ou mês ou semana de início de sintomas).

A taxa de incidência é calculada conforme a fórmula abaixo:

$$= \left(\frac{\text{Número de casos de COVID - 19 por território de saúde}}{\text{Total da população em território de saúde (MG FJP) por ano}} \right) * 100.000 \text{ habitantes}$$

Taxa de mortalidade de COVID-19: Número total de óbitos por COVID-19, por mil habitantes, na população residente em determinado espaço geográfico, no ano considerado. Expressa a intensidade com a qual a mortalidade atua sobre uma determinada população.

Taxa de letalidade de COVID-19: Taxa de letalidade (TL) ou coeficiente de letalidade é a proporção entre o número de mortes por uma doença e o número total de doentes que sofrem dessa doença, ao longo de um determinado período de tempo. É geralmente expressa em porcentagem.

1.9 Taxas de incidência, mortalidade e letalidade do Brasil, região Sudeste e estado de Minas Gerais:

| Síntese de casos, óbitos, incidência e mortalidade | | | | | |
|--|------------|---------|----------------------------|----------------------------|-----------------------|
| | Casos | Óbitos | Incidência/ 100mil hab. | Mortalidade/ 100mil hab | Taxa de letalidade |
| Brasil | 20.416.183 | 570.598 | 9715,2 | 271,5 | 2,79% |
| Sudeste | 7.845.901 | 268.004 | 8878,3 | 303,3 | 3,42% |
| Minas Gerais | 2.025.991 | 52.002 | 9570,7 | 245,7 | 2,57% |
| Macrorregião do Vale do Aço | 97.856 | 2.588 | 11502,4 | 304,2 | 2,64% |

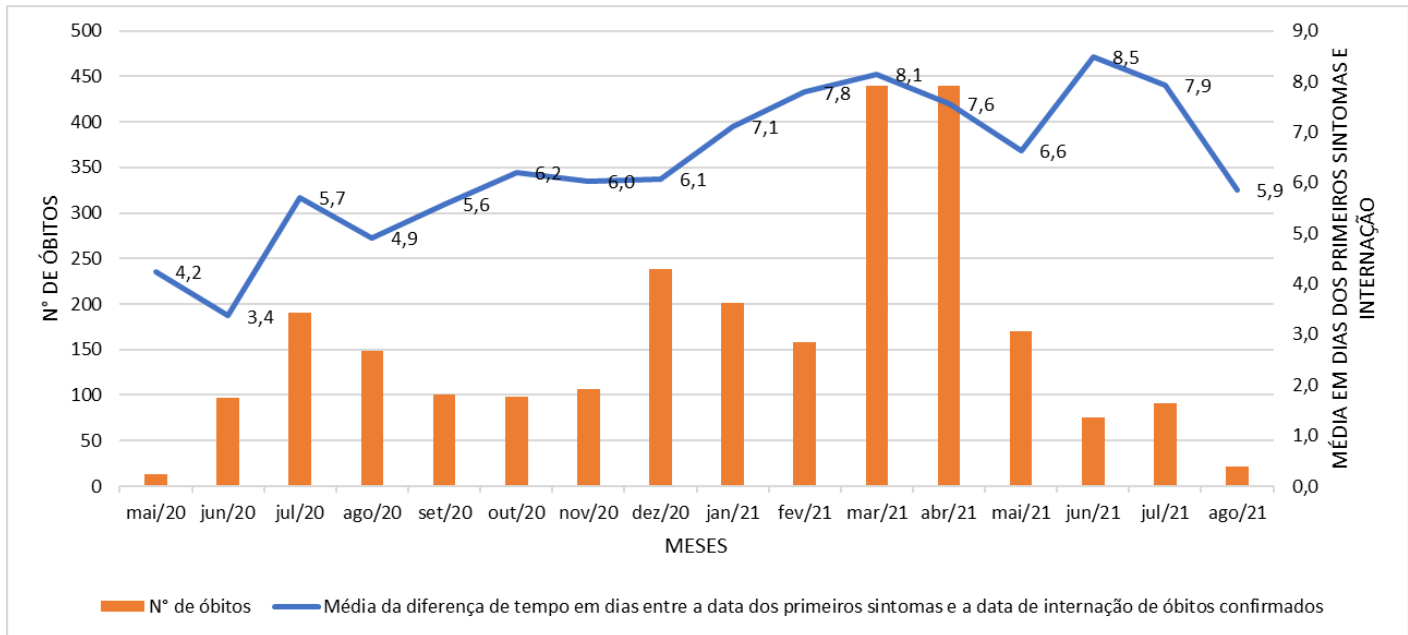
Fonte: Painel Covid, disponível em < <https://covid.saude.gov.br/>>, atualizado em 17/08/2021 18:40.

1.10 Coeficientes de incidência, mortalidade e letalidade de COVID-19, segundo município de residência:

| Município | População Estimada (FJP 2020) | CASOS CONFIRMADOS COVID 19 | Taxa de incidência por 100 mil habitantes | ÓBITOS CONFIRMADOS COVID | Taxa de mortalidade por 100 mil habitantes | TAXA DE LETALIDADE |
|--------------------------|-------------------------------|----------------------------|---|--------------------------|--|--------------------|
| ACUCENA | 9.921 | 802 | 8083,6 | 34 | 342,7 | 4,2% |
| ANTONIO DIAS | 9.510 | 593 | 6235,8 | 26 | 273,4 | 4,4% |
| BELO ORIENTE | 26.349 | 2709 | 10281,2 | 67 | 254,3 | 2,5% |
| BOM JESUS DO GALHO | 15.243 | 796 | 5222,0 | 34 | 223,1 | 4,3% |
| BRAUNAS | 4.966 | 253 | 5094,2 | 11 | 221,5 | 4,3% |
| BUGRE | 4.126 | 371 | 8991,1 | 13 | 315,1 | 3,5% |
| CARATINGA | 94.022 | 9882 | 10510,3 | 249 | 264,8 | 2,5% |
| CORONEL FABRICIANO | 111.059 | 14200 | 12785,9 | 336 | 302,5 | 2,4% |
| CORREGO NOVO | 2.840 | 320 | 11266,2 | 13 | 457,7 | 4,1% |
| DIONISIO | 7.920 | 372 | 4697,1 | 15 | 189,4 | 4,0% |
| DOM CAVATI | 5.219 | 547 | 10481,5 | 21 | 402,4 | 3,8% |
| ENTRE FOLHAS | 5.520 | 590 | 10688,3 | 10 | 181,2 | 1,7% |
| IAPU | 11.111 | 1095 | 9855,2 | 34 | 306,0 | 3,1% |
| IMBE DE MINAS | 6.862 | 359 | 5231,4 | 7 | 102,0 | 1,9% |
| INHAPIM | 24.595 | 2107 | 8566,8 | 62 | 252,1 | 2,9% |
| IPABA | 18.651 | 1852 | 9930,0 | 49 | 262,7 | 2,6% |
| IPATINGA | 262.831 | 32452 | 12347,1 | 908 | 345,5 | 2,8% |
| JAGUARACU | 3.170 | 427 | 13471,2 | 11 | 347,0 | 2,6% |
| JOANESIA | 4.755 | 389 | 8180,1 | 17 | 357,5 | 4,4% |
| MARLIERIA | 4.119 | 393 | 9540,4 | 17 | 412,7 | 4,3% |
| MESQUITA | 5.862 | 421 | 7182,0 | 5 | 85,3 | 1,2% |
| NAQUE | 7.020 | 589 | 8390,9 | 19 | 270,7 | 3,2% |
| PERIQUITO | 6.975 | 619 | 8873,9 | 23 | 329,7 | 3,7% |
| PIEDADE DE CARATINGA | 8.717 | 733 | 8409,3 | 23 | 263,9 | 3,1% |
| PINGO-D'AGUA | 5.029 | 422 | 8391,8 | 10 | 198,9 | 2,4% |
| SANTA BARBARA DO LESTE | 8.241 | 753 | 9137,4 | 23 | 279,1 | 3,1% |
| SANTA RITA DE MINAS | 7.238 | 779 | 10762,1 | 13 | 179,6 | 1,7% |
| SANTANA DO PARAISO | 34.666 | 6829 | 19699,5 | 107 | 308,7 | 1,6% |
| SÃO DOMINGOS DAS DORES | 5.755 | 589 | 10235,1 | 12 | 208,5 | 2,0% |
| SÃO JOÃO DO ORIENTE | 7.811 | 790 | 10114,4 | 22 | 281,7 | 2,8% |
| SÃO SEBASTIAO DO ANTA | 6.402 | 450 | 7029,6 | 11 | 171,8 | 2,4% |
| TIMOTEO | 90.011 | 11989 | 13319,4 | 327 | 363,3 | 2,7% |
| UBAPORANGA | 12.708 | 1571 | 12362,2 | 35 | 275,4 | 2,2% |
| VARGEM ALEGRE | 6.625 | 429 | 6475,1 | 16 | 241,5 | 3,7% |
| VERMELHO NOVO | 4.899 | 384 | 7838,8 | 8 | 163,3 | 2,1% |
| Macro Vale do Aço | 850748 | 97856 | 11502,4 | 2588 | 304,2 | 2,6% |

Fonte: Casos confirmados COVID-19, painel, disponível em: <http://coronavirus.saude.mg.gov.br/painel>, acesso dia 17/08/2021. Óbitos confirmados COVID 19, SIVEP-GRIPE. Acesso em 17/08/2021.

Gráfico 10 - Média da diferença de tempo em dias entre a data dos primeiros sintomas e a data de internação dos óbitos confirmados, por mês de notificação, Macrorregião Vale do Aço, 2020 e 2021.



Fonte: Casos confirmados COVID-19, painel, disponível em: <http://coronavirus.saude.mg.gov.br/-/painel>, acesso dia 17/08/2021. Óbitos confirmados COVID 19, SIVEP-GRIPE. Acesso em 17/08/2021.

2. SITUAÇÃO ASSISTENCIAL

2.1 Distribuição geral de leitos UTI SUS nos municípios e leitos exclusivos para COVID-19

| Município | Não COVID | Exclusivos COVID | Total leitos UTI |
|--------------------------------|-----------|------------------|------------------|
| Caratinga | 20 | 120 | 140 |
| Coronel Fabriciano | 10 | 30 | 40 |
| Ipatinga | 35 | 55 | 90 |
| Timóteo | 8 | 20 | 28 |
| Total Macrorregião Vale do Aço | 73 | 225 | 298 |

Fontes: Painel BI Interno. Dados extraídos em 19/08/2021

2.2 Proporção geral de leitos ocupados de UTI SUS

| Microrregião | Leitos UTI Não COVID (%) | Leitos UTI COVID (%) |
|----------------------------|--------------------------|----------------------|
| Caratinga | 13,57 | 6,67 |
| Coronel Fabriciano/Timóteo | 38,24 | 16,00 |
| Ipatinga | 56,67 | 29,09 |
| Macrorregião Vale do Aço | 32,21 | 14,22 |

Fontes: Painel BI Interno. Dados extraídos em 19/08/2021

2.3 Proporção de leitos ocupados de Enfermaria SUS

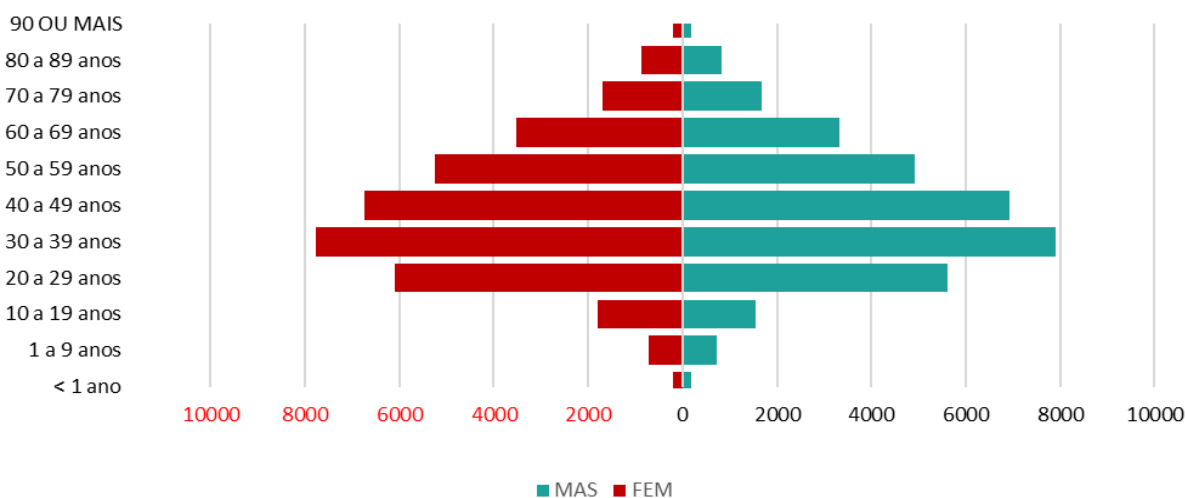
| Microrregião | Leitos enfermarias COVID e Não COVID (%) | Leitos enfermarias COVID (%) |
|----------------------------|--|------------------------------|
| Caratinga | 34,40 | 3,2 |
| Coronel Fabriciano/Timóteo | 96,83 | 7,81 |
| Ipatinga | 108,31 | 12,39 |
| Macrorregião Vale do Aço | 88,42 | 10,16 |

Fontes: Painel BI Interno. Dados extraídos em 19/08/2021

3. PERFIL EPIDEMIOLÓGICO DOS CASOS CONFIRMADOS E ÓBITOS DE COVID-19

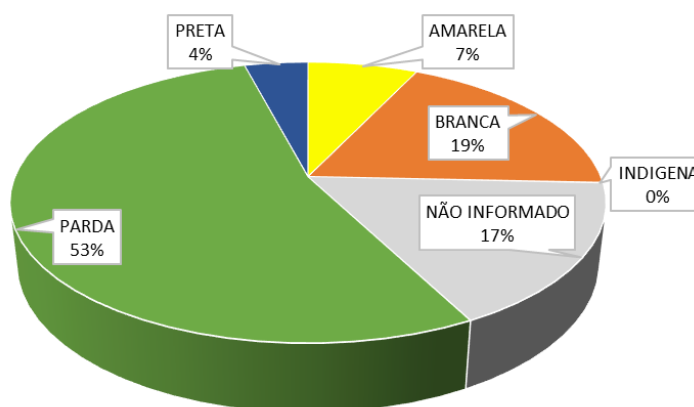
3.1 Distribuição dos casos confirmados e óbitos por COVID-19 por sexo, faixa etária e raça/cor.

Gráfico 11 – Distribuição dos casos confirmados por COVID-19 por sexo e faixa etária, Macrorregião Vale do Aço, 2020 e 2021.



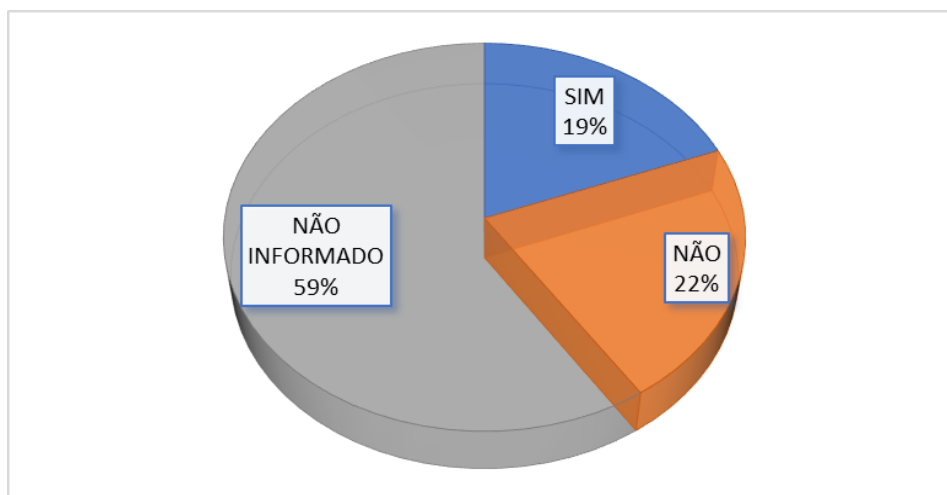
Fonte: SIVEP-Gripe, e-SUS VE, Painel COVID, Painel Sistemas, dados extraídos em 17/08/2021, disponível em <http://coronavirus.saude.mg.gov.br/painel>

Gráfico 12 – Distribuição dos casos confirmados por COVID-19 por raça/cor, Macrorregião Vale do Aço, 2020 e 2021.



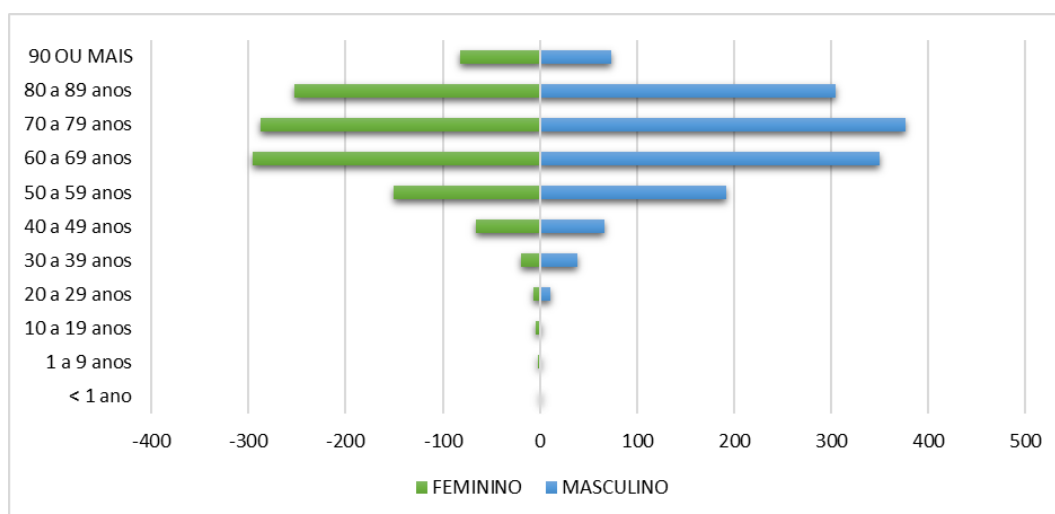
Fonte: SIVEP-Gripe, e-SUS VE, Painel COVID, Painel Sistemas, dados extraídos em 17/08/2021, disponível em <http://coronavirus.saude.mg.gov.br/painel>

Gráfico 13 – Distribuição dos casos confirmados por COVID-19 por presença de comorbidades, Macrorregião Vale do Aço, 2020 e 2021.



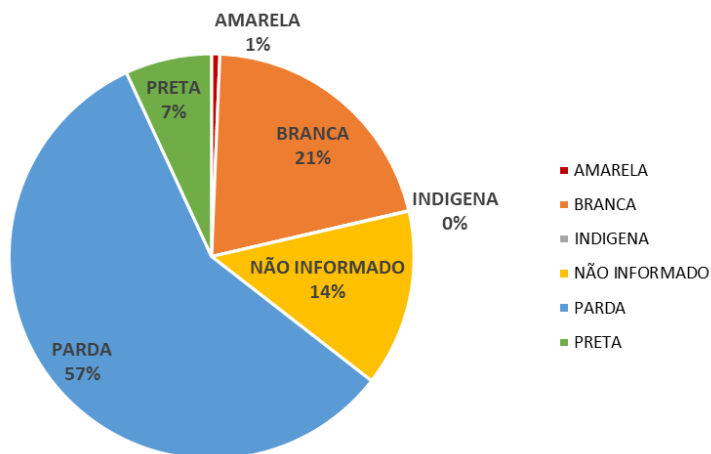
Fonte: SIVEP-Gripe, e-SUS VE, Painel COVID, Painel Sistemas, dados extraídos em 17/08/2021, disponível em <http://coronavirus.saude.mg.gov.br/painel>

Gráfico 14 – Distribuição dos óbitos por COVID-19 por sexo e faixa etária, Macrorregião Vale do Aço, 2020 e 2021.



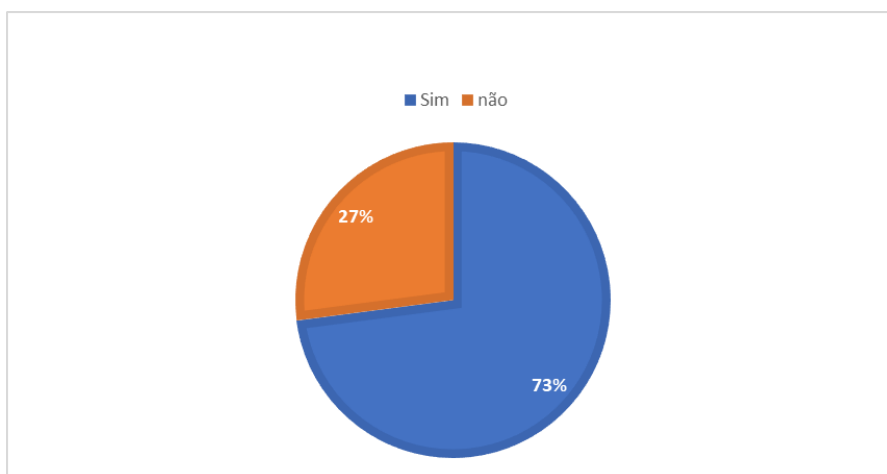
Fonte: SIVEP-GRIFE, dados extraídos em 17/08/2021

Gráfico 15 – Distribuição dos óbitos confirmados por COVID-19 por raça/cor, Macrorregião Vale do Aço, 2020 e 2021.



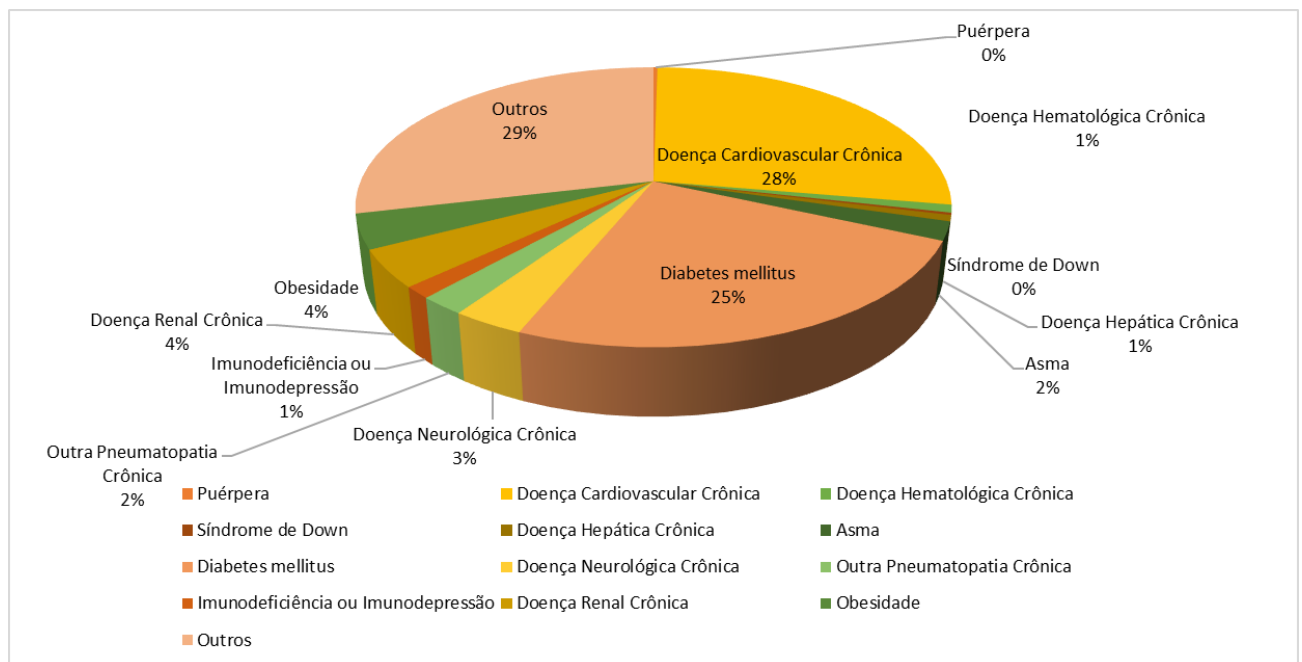
Fonte: SIVEP-GRIPE, dados extraídos em 17/08/2021

Gráfico 16 – Presença de comorbidades nos óbitos confirmados por COVID-19, Macrorregião Vale do Aço, 2020 e 2021.



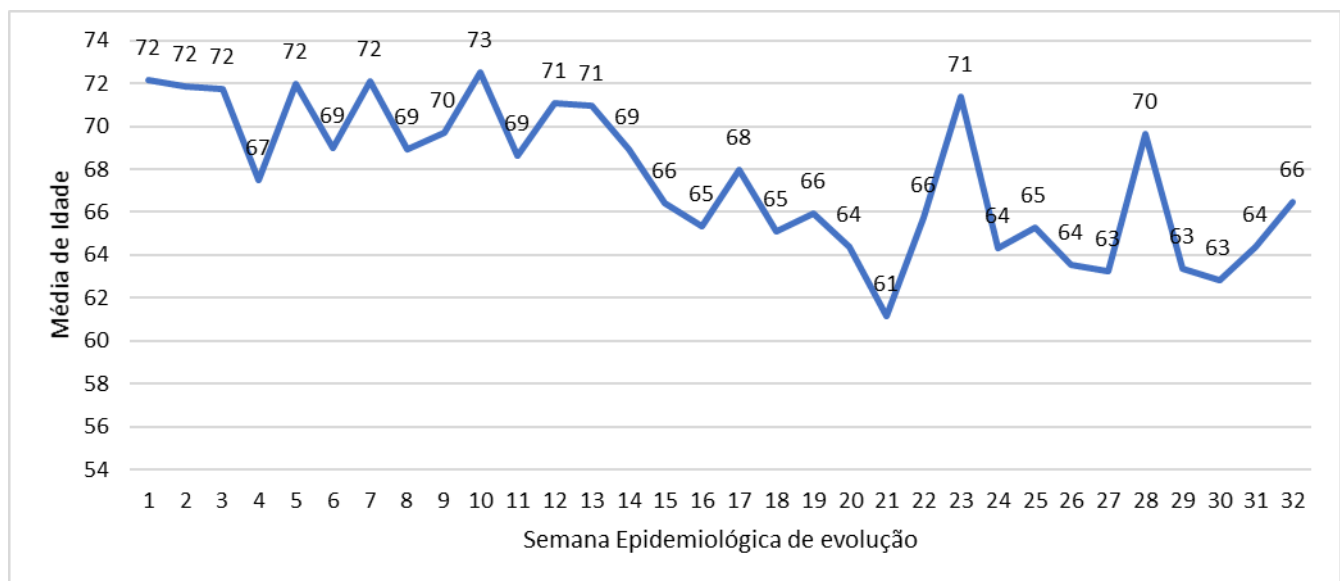
Fonte: SIVEP-GRIPE, dados extraídos em 17/08/2021.

Gráfico 17 – Distribuição das comorbidades nos óbitos confirmados por COVID-19, Macrorregião Vale do Aço, 2020 e 2021.



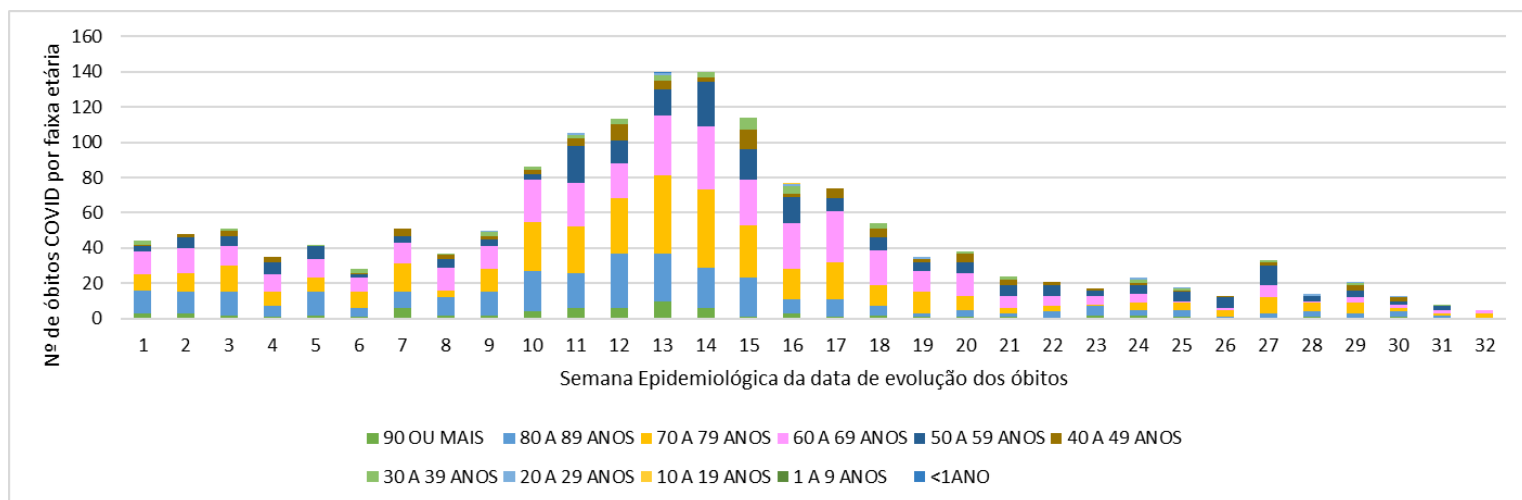
Fonte: SIVEP-GRIPE, dados extraídos em 17/08/2021.

Gráfico 18 - Evolução da média de idade dos óbitos confirmados por semana epidemiológica da data de ocorrência dos óbitos.



Fonte: SIVEP-GRIPE, dados extraídos em 17/08/2021.

Gráfico 19 - Frequência dos óbitos COVID por semana epidemiológica da data de evolução e faixa etária.

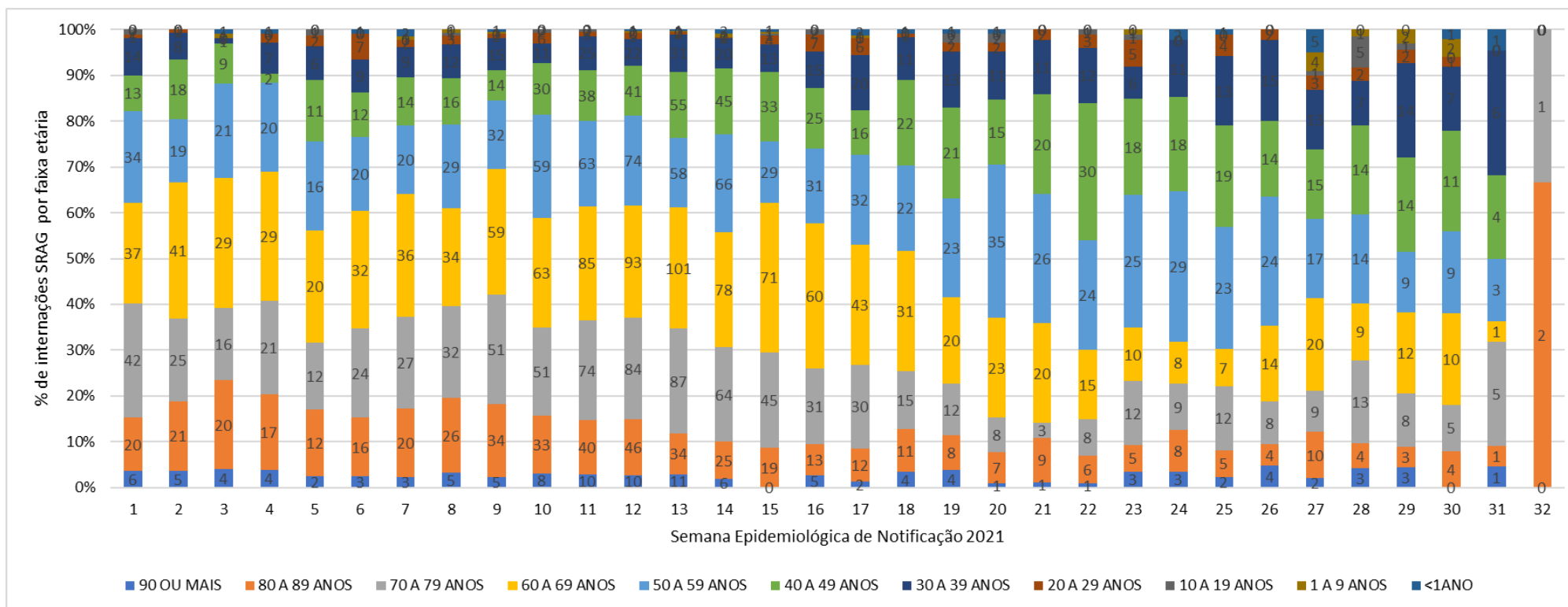


Fonte: SIVEP-GRIPE, dados extraídos em 17/08/2021.

Nº 16 - Semana Epidemiológica 33

Data da atualização: 19/08/2021

Gráfico 20 - Distribuição percentual das internações por SRAG registradas no SIVEP-GRIPE por semana epidemiológica de notificação e faixa etária.



Fonte: SIVEP-GRIPE, dados extraídos em 17/08/2021.

Observa-se uma diminuição na porcentagem das internações por SRAG nas faixas etárias acima de 50 anos, a partir da semana epidemiológica 12. Até essa semana, 80% das internações referiam-se a pessoas com idade maior que 50 anos, porém esse percentual vem caindo significativamente. Na semana epidemiológica 31, por exemplo as faixas etárias acima de 50 anos correspondiam a 60% das internações.

4. SURTOS

Até o momento, foram 39 surtos distribuídos em 9 municípios da Macrorregião do Vale do Aço. Destes, 33 já estão encerrados e 6 ainda em investigação, com 1423 expostos, 485 casos confirmados e 20 óbitos.

4.1 Distribuição dos surtos de Síndrome Gripal/Síndrome Respiratória Aguda Grave notificados por município de residência e tipo de estabelecimento de ocorrência.

| Município de residência e tipo de estabelecimento de ocorrência | Classificação Final | | Total Geral |
|---|---------------------|-----------|-------------|
| | EM INVESTIGACAO | ENCERRADO | |
| ACUCENA | 1 | | 1 |
| COMUNIDADE INDIGENA | 1 | | 1 |
| BELO ORIENTE | | 4 | 4 |
| SERVICO DE SAUDE | | 2 | 2 |
| SERVICOS PUBLICOS | | 2 | 2 |
| CARATINGA | 1 | 5 | 6 |
| ILPI | | 2 | 2 |
| UNIDADE PRISIONAL | 1 | 3 | 4 |
| CORONEL FABRICIANO | 1 | 4 | 5 |
| ILPI | | 1 | 1 |
| SERVICOS PUBLICOS | 1 | 2 | 3 |
| UNIDADE PRISIONAL | | 1 | 1 |
| IPABA | | 2 | 2 |
| EMPRESA | | 1 | 1 |
| UNIDADE PRISIONAL | | 1 | 1 |
| IPATINGA | 1 | 7 | 8 |
| ESCOLA | | 1 | 1 |
| ILPI | | 1 | 1 |
| NAO INFORMADO | 1 | 1 | 2 |
| SERVICO DE ACOLHIMENTO | | 1 | 1 |
| UNIDADE PRISIONAL | | 2 | 2 |
| UNIDADE SOCIOEDUCATIVA | | 1 | 1 |
| MARLIERIA | | 1 | 1 |
| SERVIÇO HOTELEIRO | | 1 | 1 |
| SANTA BARBARA DO LESTE | | 1 | 1 |
| ILPI | | 1 | 1 |
| TIMOTEO | 2 | 9 | 11 |
| EMPRESA | 2 | | 2 |
| ESCOLA | | 2 | 2 |
| ILPI | | 1 | 1 |
| NAO INFORMADO | | 1 | 1 |
| SERVICO DE ACOLHIMENTO | | 1 | 1 |
| SERVICO DE SAUDE | | 1 | 1 |
| SERVICOS PUBLICOS | | 1 | 1 |
| UNIDADE PRISIONAL | | 2 | 2 |
| Total Geral | 6 | 33 | 39 |

Fonte: Planilha de Monitoramento de Surto CIEVS/NUVIEP/SRS CORONEL FABRICIANO, atualizado em 19/08/2021.

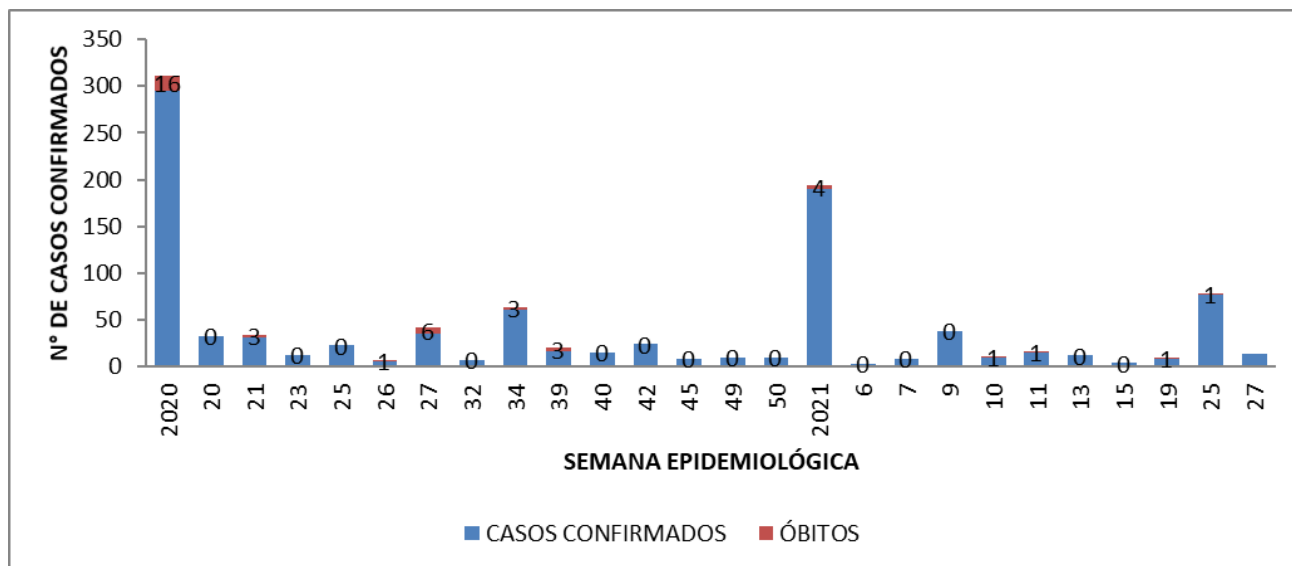
4.2 Distribuição dos casos confirmados, expostos e óbitos dos surtos confirmados.

| Município de residência e tipo de estabelecimento de ocorrência | Nº DE EXPOSTOS | CASOS CONFIRMADOS | Nº SRAG | ÓBITOS |
|---|----------------|-------------------|-----------|-----------|
| ACUCENA | 59 | 27 | 0 | 0 |
| COMUNIDADE INDIGENA | 59 | 27 | 0 | 0 |
| BELO ORIENTE | 51 | 24 | 0 | 0 |
| SERVICO DE SAUDE | 28 | 14 | 0 | 0 |
| SERVICOS PUBLICOS | 23 | 10 | 0 | 0 |
| CARATINGA | 695 | 102 | 12 | 4 |
| ILPI | 66 | 43 | 11 | 3 |
| UNIDADE PRISIONAL | 629 | 59 | 1 | 1 |
| CORONEL FABRICIANO | 81 | 50 | 1 | 0 |
| ILPI | 21 | 18 | 0 | 0 |
| SERVICOS PUBLICOS | 40 | 22 | 1 | 0 |
| UNIDADE PRISIONAL | 20 | 10 | 0 | 0 |
| IPABA | 18 | 18 | 1 | 0 |
| EMPRESA | 11 | 11 | 0 | 0 |
| UNIDADE PRISIONAL | 7 | 7 | 1 | 0 |
| IPATINGA | 218 | 105 | 5 | 5 |
| ESCOLA | 8 | 8 | 1 | 1 |
| ILPI | 10 | 9 | 3 | 3 |
| NAO INFORMADO | 8 | 22 | 0 | 0 |
| SERVICO DE ACOLHIMENTO | 29 | 6 | 1 | 1 |
| UNIDADE PRISIONAL | 150 | 47 | 0 | 0 |
| UNIDADE SOCIOEDUCATIVA | 13 | 13 | 0 | 0 |
| MARLIERIA | 21 | 9 | 2 | 0 |
| SERVIÇO HOTELEIRO | 21 | 9 | 2 | 0 |
| SANTA BARBARA DO LESTE | 22 | 17 | 7 | 3 |
| ILPI | 22 | 17 | 7 | 3 |
| TIMOTEO | 258 | 133 | 13 | 8 |
| EMPRESA | 16 | 10 | 2 | 0 |
| ESCOLA | 34 | 16 | 1 | 1 |
| ILPI | 60 | 28 | 6 | 6 |
| NAO INFORMADO | 35 | 5 | 0 | 0 |
| SERVICO DE ACOLHIMENTO | 5 | 3 | 0 | 0 |
| SERVICO DE SAUDE | 32 | 22 | 2 | 0 |
| SERVICOS PUBLICOS | 18 | 9 | 1 | 1 |
| UNIDADE PRISIONAL | 58 | 40 | 1 | 0 |
| Total Geral | 1423 | 485 | 41 | 20 |

Fonte: Planilha de Monitoramento de Surto CIEVS/NUVIEP/SRS CORONEL FABRICIANO, atualizado em 19/08/2021.

4.3 Distribuição dos casos e óbitos confirmados dos surtos por Semana Epidemiológica

Gráfico 21 - Distribuição dos casos e óbitos confirmados dos surtos por Semana Epidemiológica, Macrorregião Vale do Aço, 2020 e 2021.



Fonte: Planilha de Monitoramento de Surto CIEVS/NUVIEP/SRS CORONEL FABRICIANO, atualizado em 19/08/2021.

5 SÍNDROME RESPIRATÓRIA AGUDA GRAVE (SRAG)

Conforme recomendações do Ministério da Saúde, o sistema responsável pela notificação dos casos graves de COVID-19 é o SIVEP-Gripe (Sistema de Informação de Vigilância Epidemiológica da Gripe). Através do preenchimento da Ficha de Investigação de Síndrome Respiratória Aguda Grave (SRAG), o sistema de saúde procede às diversas análises relacionadas à vigilância epidemiológica, vigilância laboratorial e assistência durante a pandemia do COVID-19. Desta forma, através da informação qualificada, são tomadas as decisões a nível estadual, regional e municipal. Foram notificados na Macrorregião Vale do Aço 12352 casos de Síndrome Respiratória Aguda Grave (SRAG) até a Semana Epidemiológica (SE) 33 de 2021. Deste total, 65,5% (8086) foram confirmados para COVID-19.

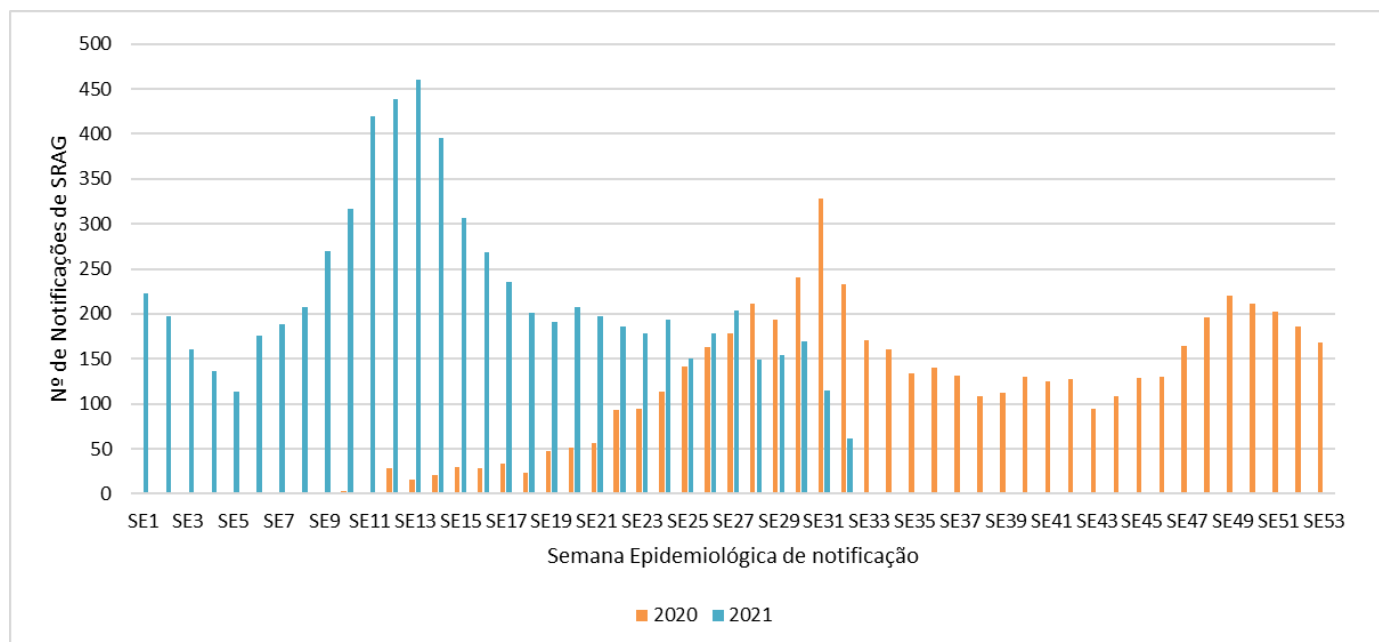
5.1 Classificação final dos casos de Síndrome Respiratória Aguda Grave, Macrorregião Vale do Aço, 2020/2021.

| Classificação Final | n | % |
|-----------------------------------|--------------|---------------|
| Em Branco/Em Investigação | 935 | 7,6% |
| SRAG por Influenza | 20 | 0,2% |
| SRAG por outro vírus respiratório | 3 | 0,0% |
| SRAG por outro agente etiológico | 9 | 0,1% |
| SRAG não especificado | 3299 | 26,7% |
| SRAG por COVID-19 | 8086 | 65,5% |
| TOTAL | 12352 | 100,0% |

Fonte: SIVEP-GRIPE. Acesso em 17/08/2021

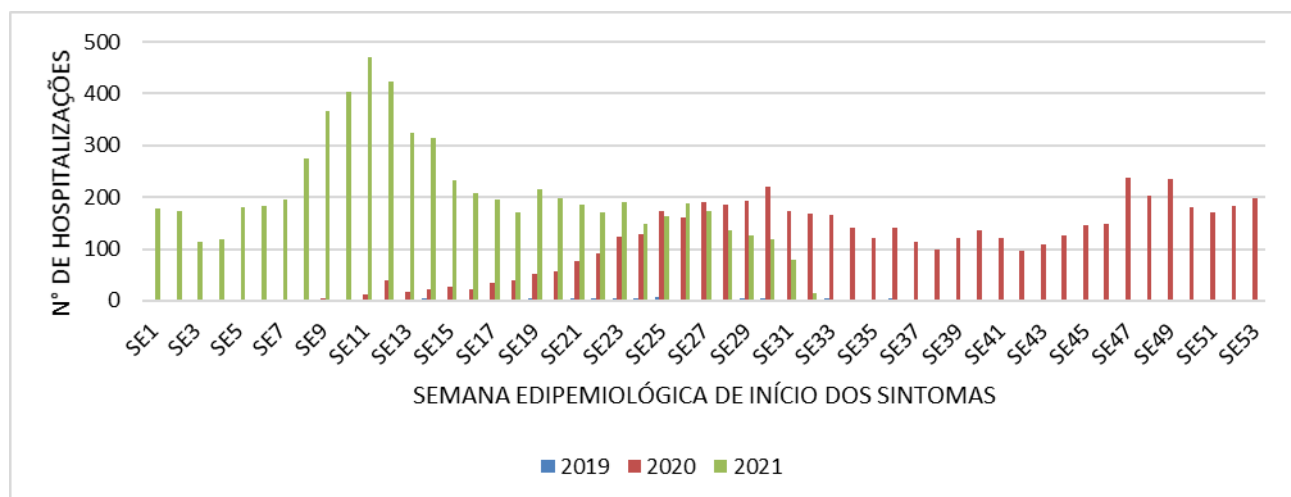
5.2 Número de notificações e hospitalizações por SRAG segundo semana epidemiológica (SE) de notificação/início de sintomas, Macrorregião Vale Do Aço, 2019, 2020 e 2021.

Gráfico 22 - Número de notificações por Síndrome Respiratória Aguda Grave (SRAG) segundo Semana Epidemiológica (SE) de notificação, Macrorregião Vale Do Aço, 2020 e 2021.



Fonte: SIVEP-GRIPE. Acesso em 17/08/2021

Gráfico 23 - Número de hospitalizações por síndrome respiratória aguda grave (SRAG) segundo semana epidemiológica (SE) de início de sintomas, Macro Vale do Aço, 2019, 2020 e 2021.

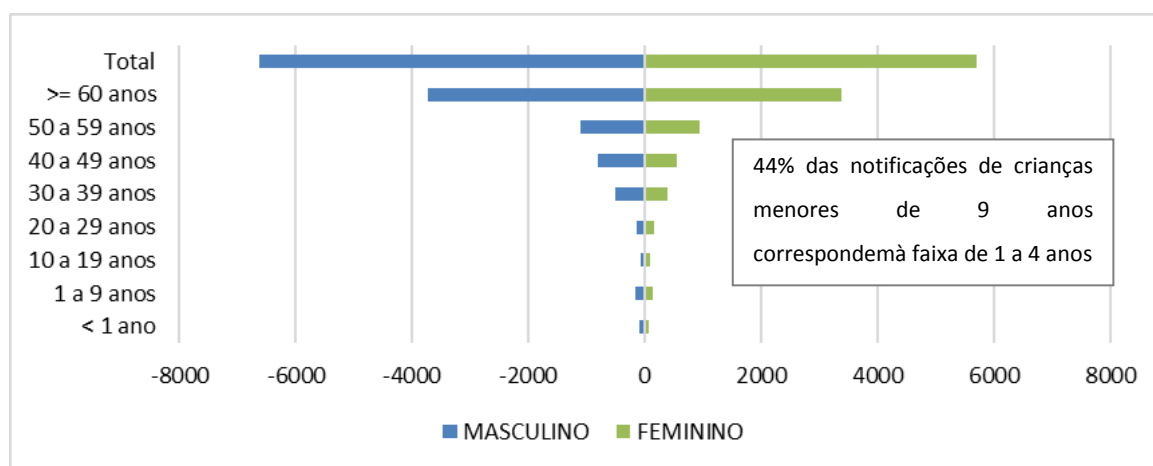


Fonte: SIVEP-GRIPE. Acesso em 17/08/2021.

5.3 Perfil epidemiológico, distribuição e classificação dos casos de SRAG

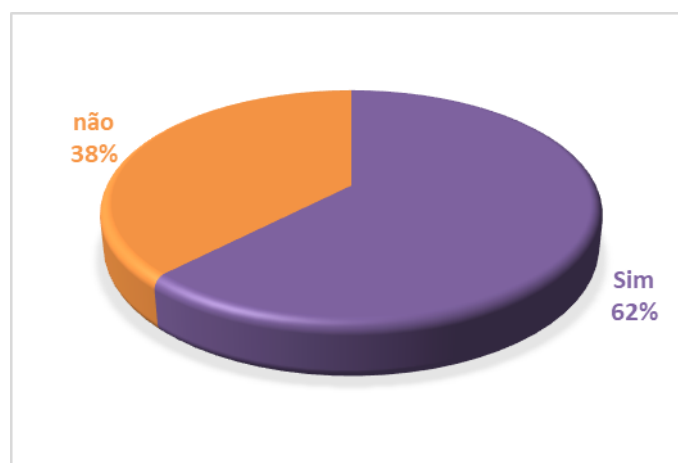
Em relação a distribuição dos casos de SRAG por sexo e faixa etária percebe-se uma grande concentração de casos nos indivíduos maiores de 60 anos, tanto no sexo masculino quanto no sexo feminino.

Gráfico 24 - Distribuição de SRAG por sexo e faixa etária, Macrorregião Vale do Aço, MG, 2020 e 2021.



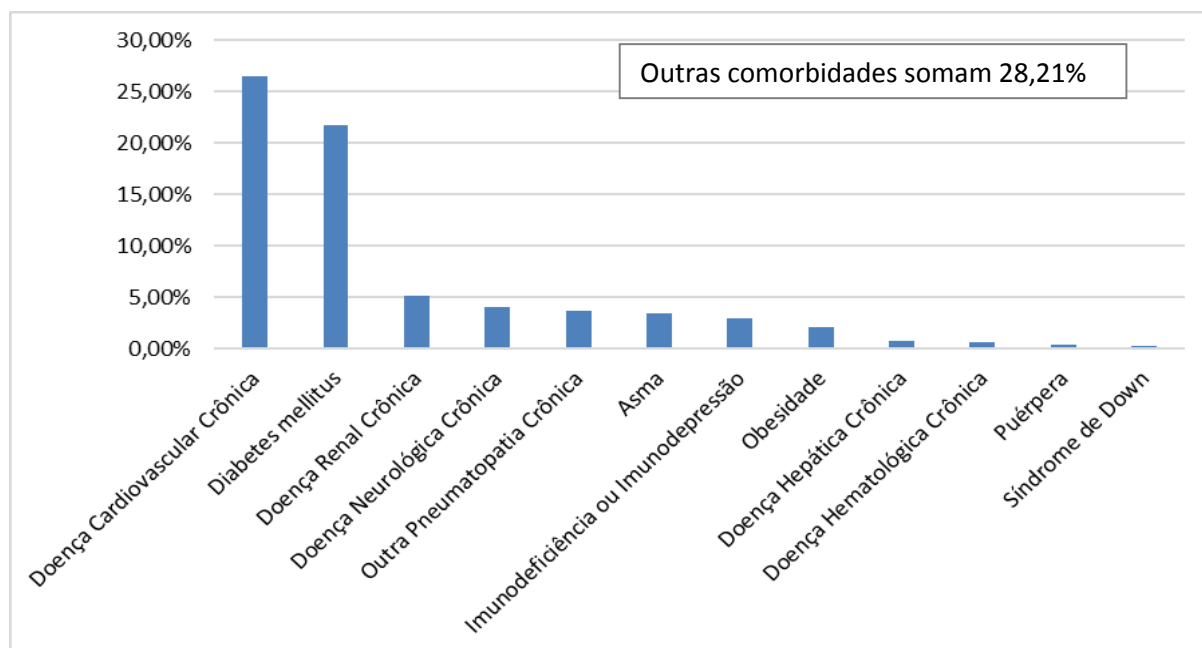
Fonte: SIVEP-GRIPE. Acesso em 17/08/2021

Gráfico 25 - Distribuição de SRAG por presença de comorbidades, Macrorregião Vale do Aço, 2020 e 2021.



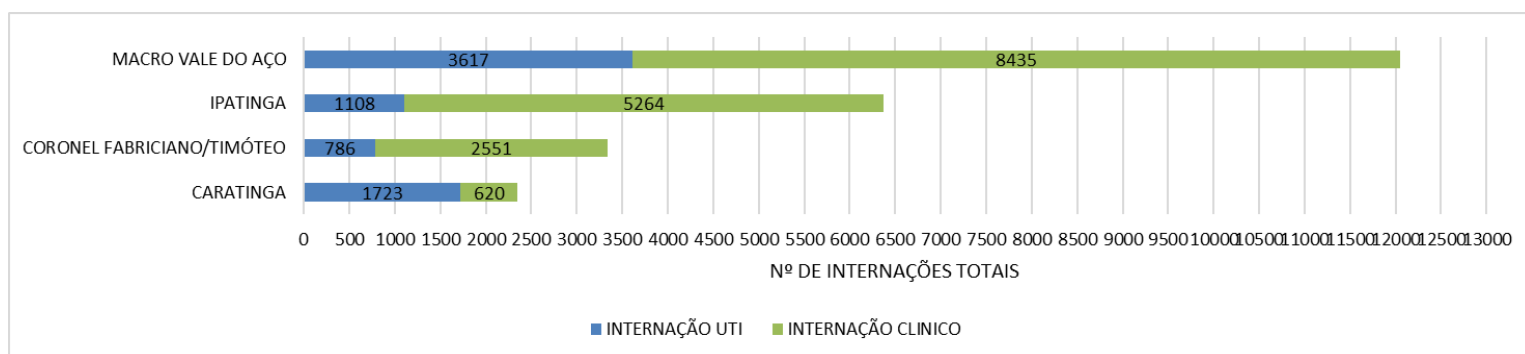
Fonte: SIVEP-GRIPE. Acesso em 17/08/2021.

Gráfico 26 – Distribuição das principais comorbidades relatadas em pacientes com SRAG, Macrorregião Vale do Aço, 2020 e 2021.



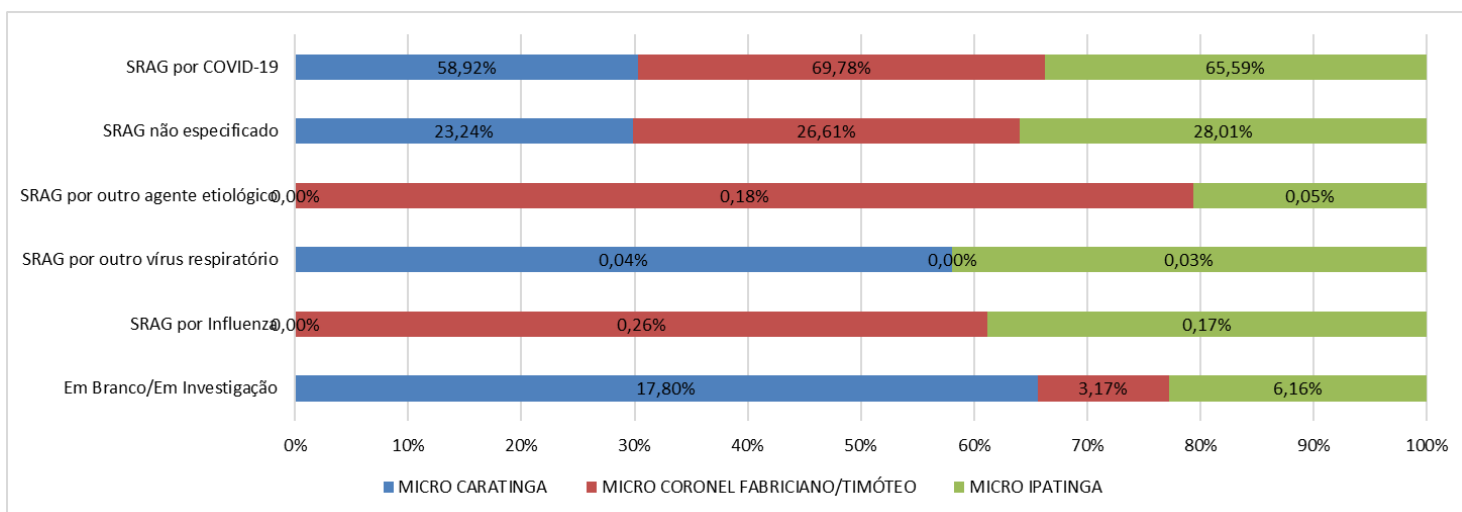
Fonte: SIVEP-GRIPE. Acesso em 17/08/2021.

Gráfico 27 - Distribuição de casos de SRAG segundo tipo de internação (clínico e UTI), por microrregião de saúde, Macrorregião Vale do Aço, MG, 2020 e 2021.



Fonte: SIVEP-GRIPE. Acesso em 17/08/2021.

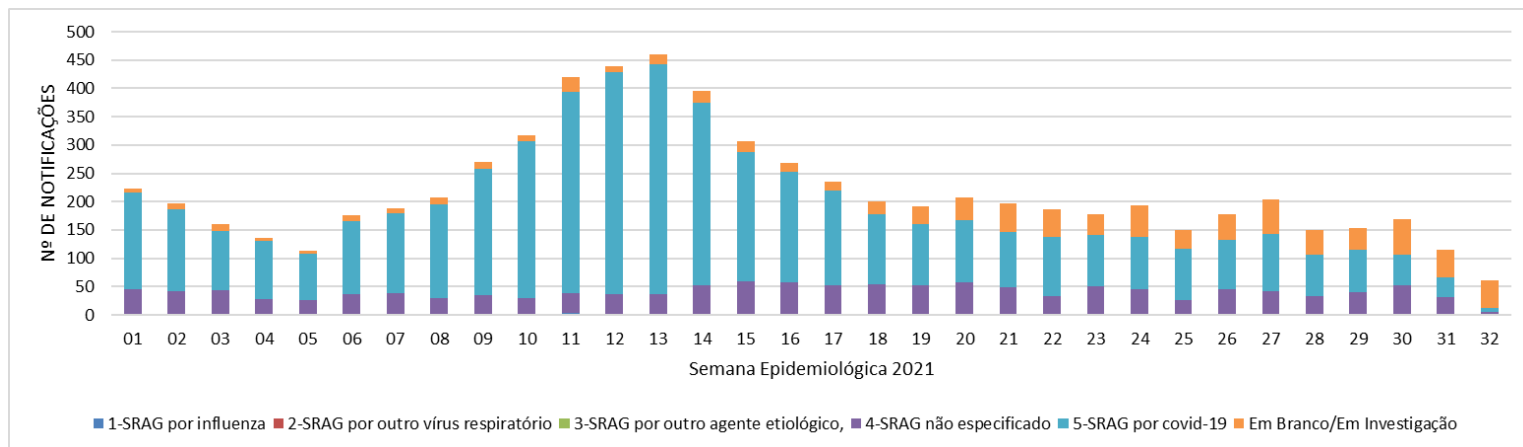
Gráfico 28- Classificação final dos casos de SRAG segundo microrregião de saúde de residência, Macrorregião do Vale do Aço, MG, 2020 e 2021.



Fonte: SIVEP-GRIPE. Acesso em 17/08/2021

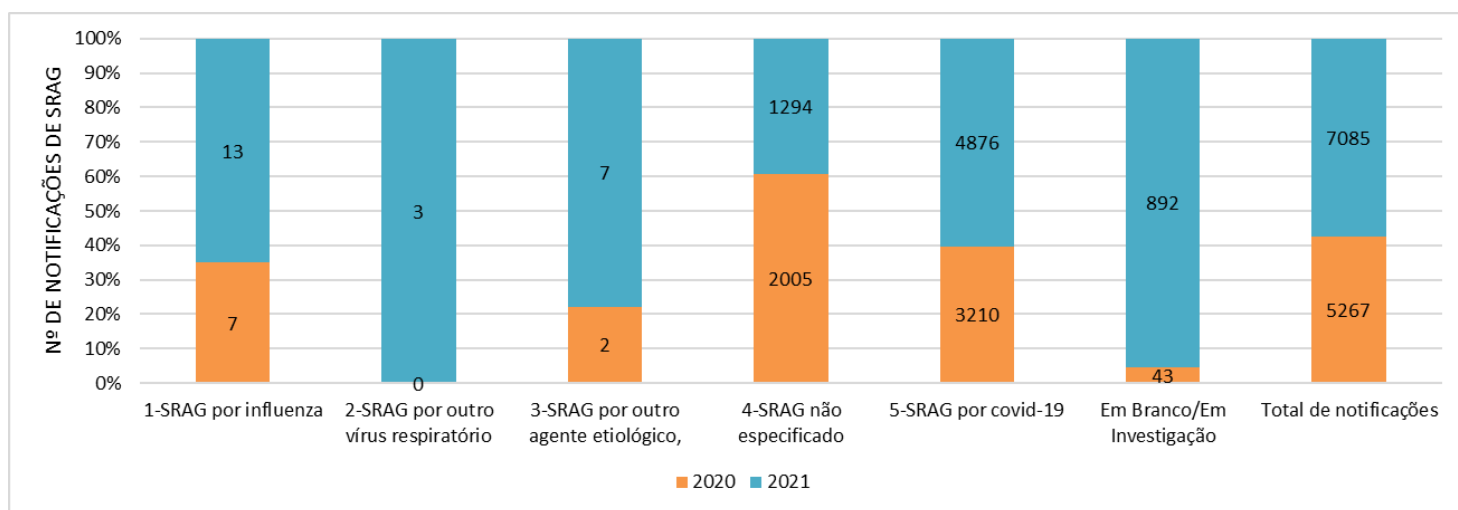
A classificação final dos casos foi analisada segundo microrregião de saúde. A microrregião de Coronel Fabriciano/Timóteo é a que possui o maior número de casos de SRAG covid, com 69,78%. A microrregião de Ipatinga apresenta o maior número de SRAG não especificada, com 28,01%. Caratinga é a microrregião com maior percentual de notificações em branco/investigação, ou seja, notificações sem encerramento em tempo oportuno com 17,80%.

Gráfico 29 - Classificação final dos casos de SRAG segundo Semana Epidemiológica, Macrorregião do Vale do Aço, MG, 2021.



Fonte: SIVEP-GRIPE. Acesso em 17/08/2021

Gráfico 30 - Comparação das Classificações finais dos casos de SRAG entre os anos 2020 e 2021, Macrorregião do Vale do Aço, MG, 2020 e 2021.

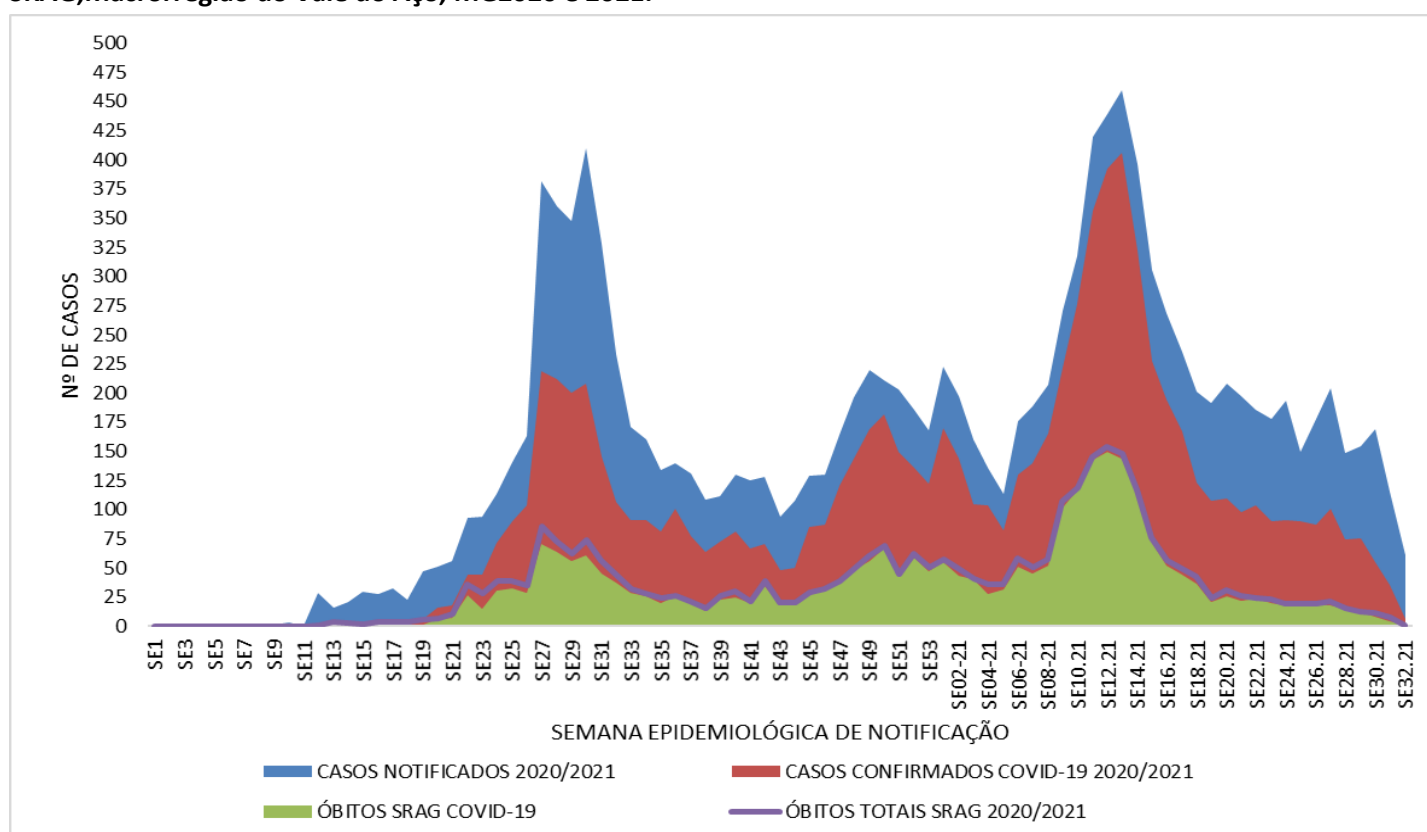


Fonte: SIVEP-GRIPE. Acesso em 17/08/2021

5.4 Óbitos por SRAG em 2019, 2020 e 2021

No ano de 2019 na Macrorregião do Vale do Aço houve 13 óbitos por SRAG e até a semana epidemiológica 32 de 2021 ocorreram 3013 óbitos por SRAG (2020 e 2021). Deste total, 2720 (90,27%) foram por COVID-19. Em relação aos óbitos, é possível perceber o incremento nas notificações, especialmente por COVID-19, que acompanha o mesmo padrão do comportamento da SRAG universal.

Gráfico 31 - Distribuição de casos notificados, confirmados como COVID-19 e óbitos por SRAG, Macrorregião do Vale do Aço, MG 2020 e 2021.



Fonte: SIVEP-GRIPE. Acesso em 17/08/2021

5.5 Coeficientes de incidência e mortalidade SRAG segundo município de residência.

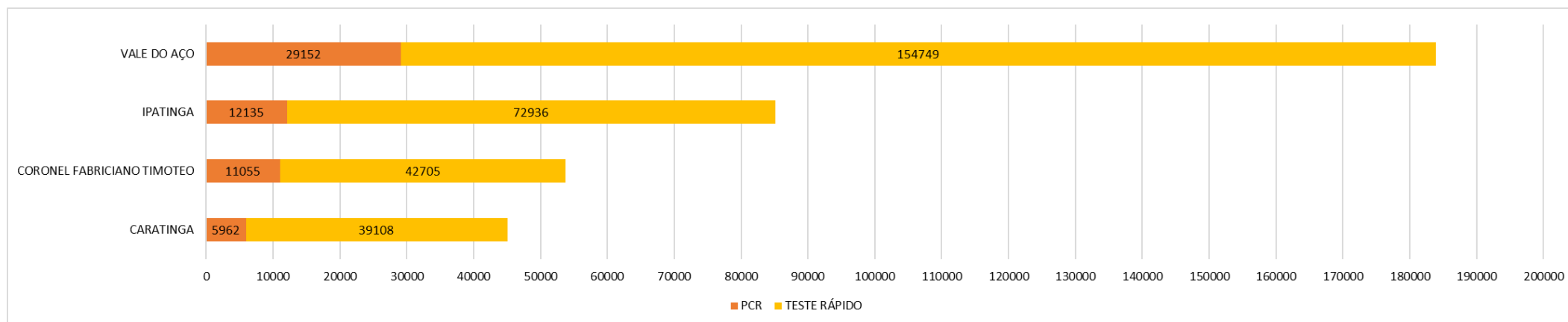
| Município | População Estimada (FJP 2020) | CASOS NOTIFICADOS SRAG | % populacional SRAG | Taxa de incidência por 100 mil habitantes | ÓBITOS CONFIRMADOS SRAG | % Populacional óbitos SRAG | Taxa de mortalidade SRAG por 100 mil habitantes | TAXA DE LETALIDADE SRAG |
|--------------------------|-------------------------------|------------------------|---------------------|---|-------------------------|----------------------------|---|-------------------------|
| ACUCENA | 9.921 | 121 | 1,2% | 1219,6 | 38 | 0,38% | 383,0 | 31,4% |
| ANTONIO DIAS | 9.510 | 98 | 1,0% | 1030,5 | 34 | 0,36% | 357,5 | 34,7% |
| BELO ORIENTE | 26.349 | 314 | 1,2% | 1191,7 | 86 | 0,33% | 326,4 | 27,4% |
| BOM JESUS DO GALHO | 15.243 | 139 | 0,9% | 911,9 | 38 | 0,25% | 249,3 | 27,3% |
| BRAUNAS | 4.966 | 36 | 0,7% | 724,9 | 14 | 0,28% | 281,9 | 38,9% |
| BUGRE | 4.126 | 40 | 1,0% | 969,4 | 16 | 0,39% | 387,8 | 40,0% |
| CARATINGA | 94.022 | 1261 | 1,3% | 1341,2 | 271 | 0,29% | 288,2 | 21,5% |
| CORONEL FABRICIANO | 111.059 | 1519 | 1,4% | 1367,7 | 373 | 0,34% | 335,9 | 24,6% |
| CORREGO NOVO | 2.840 | 62 | 2,2% | 2182,8 | 14 | 0,49% | 492,9 | 22,6% |
| DIONISIO | 7.920 | 46 | 0,6% | 580,8 | 15 | 0,19% | 189,4 | 32,6% |
| DOM CAVATI | 5.219 | 70 | 1,3% | 1341,3 | 25 | 0,48% | 479,0 | 35,7% |
| ENTRE FOLHAS | 5.520 | 52 | 0,9% | 942,0 | 10 | 0,18% | 181,2 | 19,2% |
| IAPU | 11.111 | 115 | 1,0% | 1035,0 | 40 | 0,36% | 360,0 | 34,8% |
| IMBE DE MINAS | 6.862 | 46 | 0,7% | 670,3 | 9 | 0,13% | 131,1 | 19,6% |
| INHAPIM | 24.595 | 234 | 1,0% | 951,4 | 69 | 0,28% | 280,5 | 29,5% |
| IPABA | 18.651 | 222 | 1,2% | 1190,3 | 54 | 0,29% | 289,5 | 24,3% |
| IPATINGA | 262.831 | 4748 | 1,8% | 1806,5 | 1009 | 0,38% | 383,9 | 21,3% |
| JAGUARACU | 3.170 | 38 | 1,2% | 1198,8 | 12 | 0,38% | 378,6 | 31,6% |
| JOANESIA | 4.755 | 71 | 1,5% | 1493,0 | 18 | 0,38% | 378,5 | 25,4% |
| MARLIERIA | 4.119 | 58 | 1,4% | 1408,0 | 21 | 0,51% | 509,8 | 36,2% |
| MESQUITA | 5.862 | 60 | 1,0% | 1023,6 | 7 | 0,12% | 119,4 | 11,7% |
| NAQUE | 7.020 | 94 | 1,3% | 1339,1 | 23 | 0,33% | 327,7 | 24,5% |
| PERIQUITO | 6.975 | 70 | 1,0% | 1003,5 | 30 | 0,43% | 430,1 | 42,9% |
| PIEDADE DE CARATINGA | 8.717 | 112 | 1,3% | 1284,9 | 24 | 0,28% | 275,3 | 21,4% |
| PINGO-D'AGUA | 5.029 | 57 | 1,1% | 1133,5 | 12 | 0,24% | 238,6 | 21,1% |
| SANTA BARBARA DO LESTE | 8.241 | 97 | 1,2% | 1177,1 | 25 | 0,30% | 303,4 | 25,8% |
| SANTA RITA DE MINAS | 7.238 | 73 | 1,0% | 1008,5 | 13 | 0,18% | 179,6 | 17,8% |
| SANTANA DO PARAISO | 34.666 | 488 | 1,4% | 1407,7 | 117 | 0,34% | 337,5 | 24,0% |
| SAO DOMINGOS DAS DORES | 5.755 | 45 | 0,8% | 782,0 | 12 | 0,21% | 208,5 | 26,7% |
| SAO JOAO DO ORIENTE | 7.811 | 124 | 1,6% | 1587,6 | 28 | 0,36% | 358,5 | 22,6% |
| SAO SEBASTIAO DO ANTA | 6.402 | 48 | 0,7% | 749,8 | 13 | 0,20% | 203,1 | 27,1% |
| TIMOTEO | 90.011 | 1530 | 1,7% | 1699,8 | 412 | 0,46% | 457,7 | 26,9% |
| UBAPORANGA | 12.708 | 141 | 1,1% | 1109,5 | 36 | 0,28% | 283,3 | 25,5% |
| VARGEM ALEGRE | 6.625 | 79 | 1,2% | 1192,4 | 16 | 0,24% | 241,5 | 20,3% |
| VERMELHO NOVO | 4.899 | 44 | 0,9% | 898,2 | 9 | 0,18% | 183,7 | 20,5% |
| Macro Vale do Aço | 850748 | 12352 | 1,5% | 1451,9 | 2943 | 0,35% | 345,9 | 23,8% |

Fonte: SIVEP-GRIPE. Acesso em 17/08/2021

6 VIGILÂNCIA LABORATORIAL

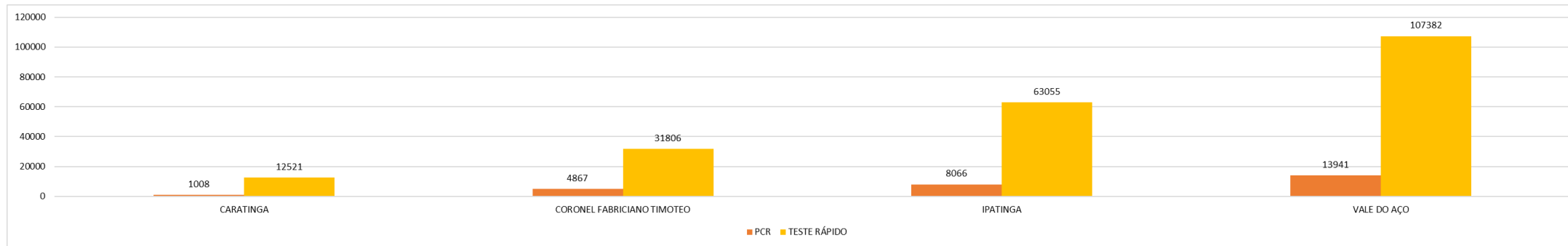
6.1 Exames laboratoriais realizados na rede pública e privada (RT- PCR, teste rápido e sorologia)

Gráfico 32 – Exames laboratoriais RT-PCR e Teste Rápido realizados na rede pública, Macrorregião Vale do Aço, MG, 2020 e 2021.



Fonte: Gerenciador de Ambiente Laboratorial – GAL/Funed (atualizado em 17/08/2021), Sistema E-SUS VE e notificações realizadas pelos laboratórios privados, drogarias, farmácias, serviços de saúde e empresas privadas (atualizado em 17/08/2021). Dados sujeitos a atualização

Gráfico 33 – Exames laboratoriais RT-PCR e Teste Rápido realizados na rede privada, Macrorregião Vale do Aço, MG, 2020 e 2021.



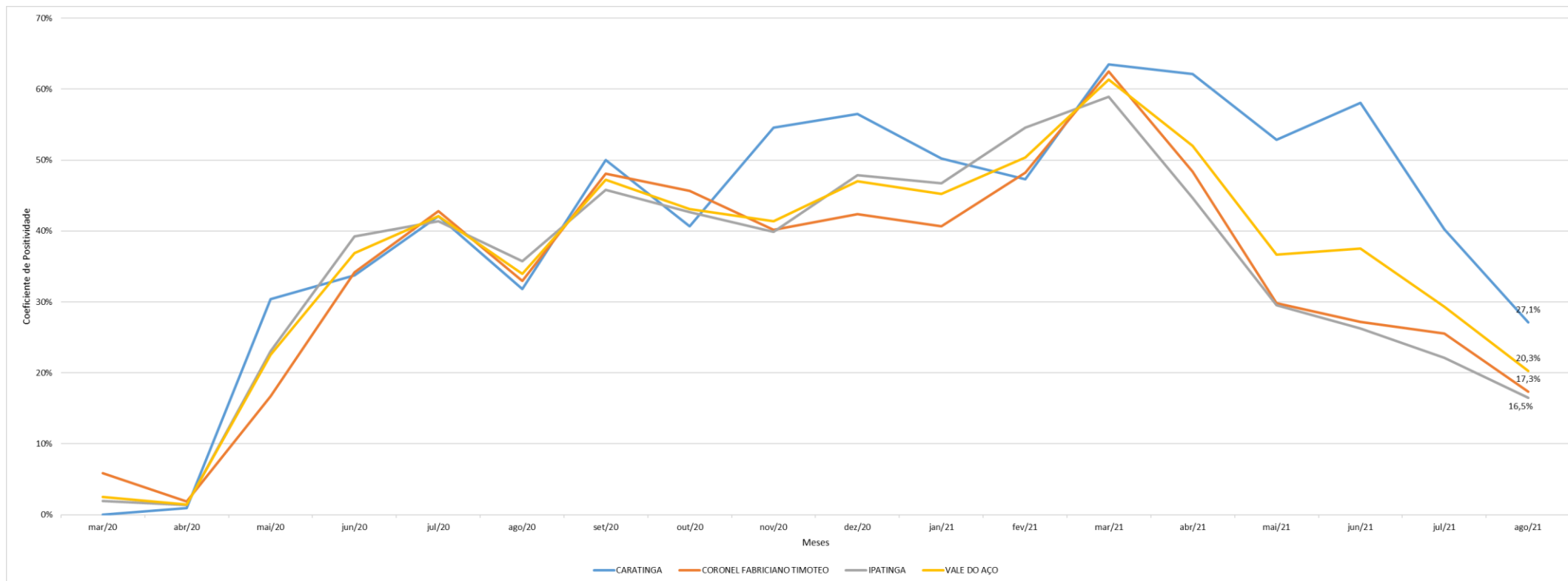
Fonte: Gerenciador de Ambiente Laboratorial – GAL/Funed (atualizado em 17/08/2021), Sistema E-SUS VE e notificações realizadas pelos laboratórios privados, drogarias, farmácias, serviços de saúde e empresas privadas (atualizado em 17/08/2021). Dados sujeitos a atualização.

6.2 Evolução do coeficiente de positividade

A evolução da positividade (número de exames com resultado “detectável/número total de exames realizados”) dos exames realizados na rede pública e privada por período de liberação da amostra é registrada nos gráficos abaixo. A positividade encontrada em determinada semana pode variar na medida em que os resultados são liberados. No momento, a positividade da macrorregião do Vale do Aço encontra-se em 20,3% considerando apenas resultados de RT-PCR realizados em laboratórios públicos, conforme o gráfico abaixo.

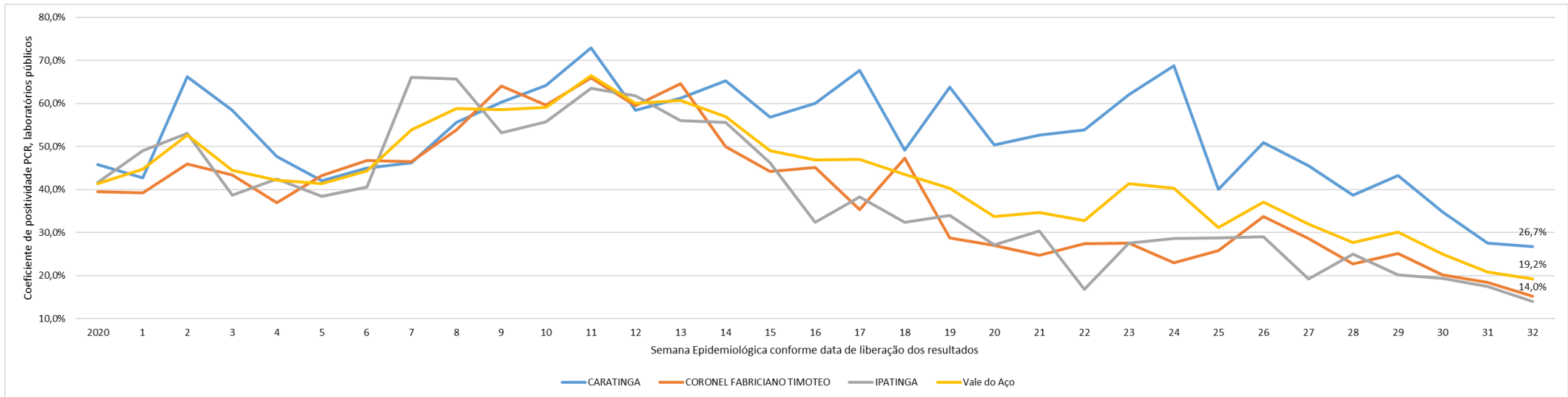
| Parâmetro | Situação |
|--|----------|
| Positividade $\leq 10\%$ | Esperada |
| $10\% < \text{Positividade} \leq 20\%$ | Alerta |
| Positividade $> 20\%$ | Crítica |

Gráfico 34 - Evolução do coeficiente de positividade exame RT-PCR, laboratórios públicos, por mês, Macrorregião Vale do Aço, MG, 2020 e 2021.



Fonte: Gerenciador de Ambiente Laboratorial – GAL/Funed (atualizado em 17/08/2021), Sistema E-SUS VE e notificações realizadas pelos laboratórios privados, drogarias, farmácias, serviços de saúde e empresas privadas (atualizado em 17/08/2021). Dados sujeitos a atualização.

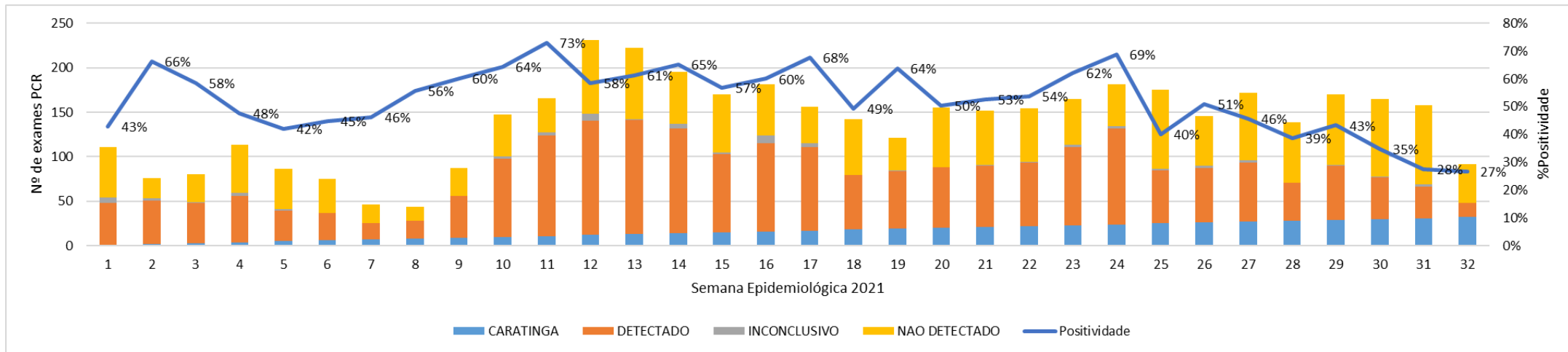
Gráfico 35 - Evolução do coeficiente de positividade exame RT-PCR por semana epidemiológica da data de liberação do resultado, laboratórios públicos, Macrorregião Vale do Aço, MG, 2021.



Fonte: Gerenciador de Ambiente Laboratorial – GAL/Funed (atualizado em 17/08/2021), Sistema E-SUS VE e notificações realizadas pelos laboratórios privados, drogarias, farmácias, serviços de saúde e empresas privadas (atualizado em 17/08/2021). Dados sujeitos a atualização.

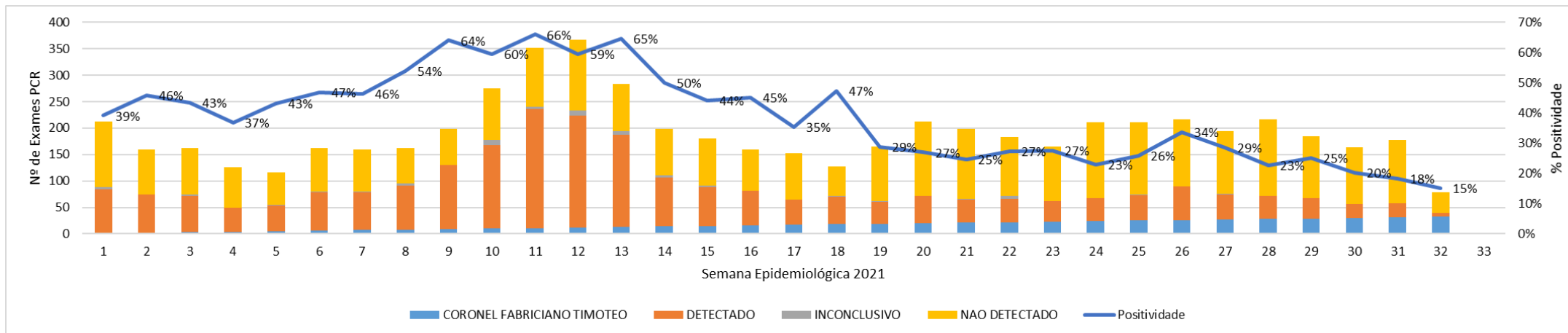
6.3 Detalhamento dos resultados de exames RT-PCR realizados na rede pública por Semana Epidemiológica por microrregião de saúde, Macrorregião Vale do Aço, MG, 2021.

Gráfico 36 – Microrregião de Caratinga.



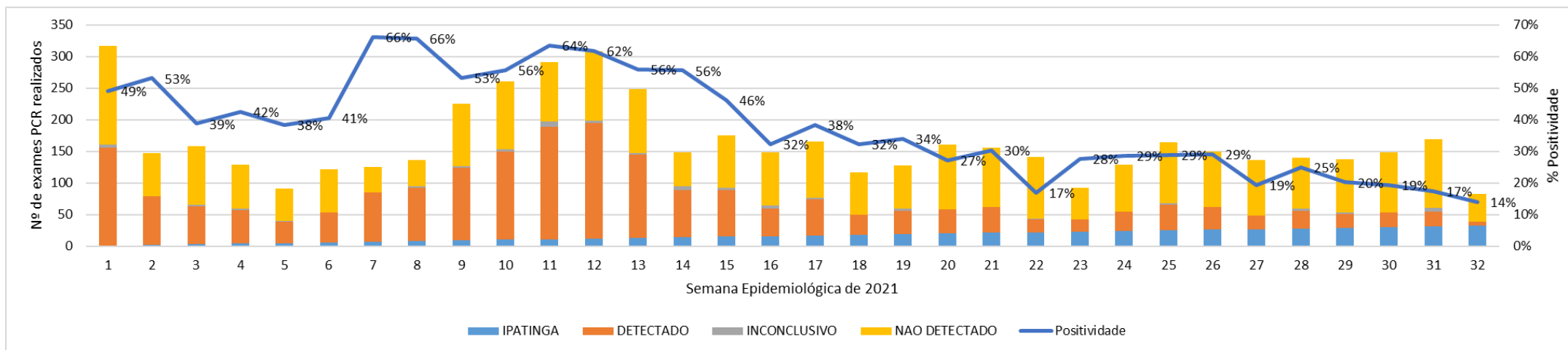
Fonte: Gerenciador de Ambiente Laboratorial – GAL/Funed (atualizado em 17/08/2021), Sistema E-SUS VE e notificações realizadas pelos laboratórios privados, drogarias, farmácias, serviços de saúde e empresas privadas (atualizado em 17/08/2021). Dados sujeitos a atualização.

Gráfico37 - Microrregião de Coronel Fabriciano/Timóteo.



Fonte: Gerenciador de Ambiente Laboratorial – GAL/Funed (atualizado em 17/08/2021), Sistema E-SUS VE e notificações realizadas pelos laboratórios privados, drogarias, farmácias, serviços de saúde e empresas privadas (atualizado em 17/08/2021). Dados sujeitos a atualização.

Gráfico 38 - Microrregião de Ipatinga.



Fonte: Gerenciador de Ambiente Laboratorial – GAL/Funed (atualizado em 17/08/2021), Sistema E-SUS VE e notificações realizadas pelos laboratórios privados, drogarias, farmácias, serviços de saúde e empresas privadas (atualizado em 17/08/2021). Dados sujeitos a atualização.

6.4 Porcentagem de exames (RT-PCR e Testes Rápidos) realizados considerando a população por município de residência, Macrorregião Vale do Aço, MG, 2020 e 2021.

Foram 306119 exames (RT-PCR e Testes Rápidos) realizados, notificados e já compilados (Rede Pública e Privada), perfazendo uma porcentagem de 36% da população da macrorregião do Vale do Aço testada.

| Município | População Estimada (FJP 2020) | MOLECULAR | NÃO INFORMADO | SOROLOGICO | TOTAL | % DA POPULAÇÃO TESTADA |
|--------------------------|-------------------------------|--------------|---------------|---------------|---------------|------------------------|
| ACUCENA | 9.921 | 256 | 0 | 1280 | 1536 | 15,5% |
| ANTONIO DIAS | 9.510 | 61 | 0 | 2143 | 2204 | 23,2% |
| BELO ORIENTE | 26.349 | 1372 | 23 | 8987 | 10382 | 39,4% |
| BOM JESUS DO GALHO | 15.243 | 91 | 1 | 1896 | 1988 | 13,0% |
| BRAUNAS | 4.966 | 206 | 0 | 521 | 727 | 14,6% |
| BUGRE | 4.126 | 22 | 2 | 387 | 411 | 10,0% |
| CARATINGA | 94.022 | 5067 | 108 | 28714 | 33889 | 36,0% |
| CORONEL FABRICIANO | 111.059 | 9217 | 118 | 34838 | 44173 | 39,8% |
| CORREGO NOVO | 2.840 | 21 | 0 | 716 | 737 | 25,9% |
| DIONISIO | 7.920 | 111 | 0 | 1007 | 1118 | 14,1% |
| DOM CAVATI | 5.219 | 145 | 27 | 1547 | 1719 | 32,9% |
| ENTRE FOLHAS | 5.520 | 49 | 2 | 1370 | 1421 | 25,7% |
| IAPU | 11.111 | 577 | 35 | 1663 | 2275 | 20,5% |
| IMBE DE MINAS | 6.862 | 280 | 6 | 887 | 1173 | 17,1% |
| INHAPIM | 24.595 | 663 | 131 | 6686 | 7480 | 30,4% |
| IPABA | 18.651 | 317 | 10 | 4648 | 4975 | 26,7% |
| IPATINGA | 262.831 | 14236 | 273 | 92608 | 107117 | 40,8% |
| JAGUARACU | 3.170 | 56 | 0 | 987 | 1043 | 32,9% |
| JOANESIA | 4.755 | 281 | 0 | 1890 | 2171 | 45,7% |
| MARLIERIA | 4.119 | 77 | 2 | 975 | 1054 | 25,6% |
| MESQUITA | 5.862 | 176 | 4 | 915 | 1095 | 18,7% |
| NAQUE | 7.020 | 448 | 12 | 1843 | 2303 | 32,8% |
| PERIQUITO | 6.975 | 290 | 4 | 1764 | 2058 | 29,5% |
| PIEDADE DE CARATINGA | 8.717 | 23 | 1 | 1699 | 1723 | 19,8% |
| PINGO-D'AGUA | 5.029 | 42 | 1 | 941 | 984 | 19,6% |
| SANTA BARBARA DO LESTE | 8.241 | 209 | 2 | 1801 | 2012 | 24,4% |
| SANTA RITA DE MINAS | 7.238 | 88 | 0 | 1640 | 1728 | 23,9% |
| SANTANA DO PARAISO | 34.666 | 1775 | 51 | 17377 | 19203 | 55,4% |
| SAO DOMINGOS DAS DORES | 5.755 | 66 | 9 | 1342 | 1417 | 24,6% |
| SAO JOAO DO ORIENTE | 7.811 | 100 | 2 | 561 | 663 | 8,5% |
| SAO SEBASTIAO DO ANTA | 6.402 | 31 | 22 | 1165 | 1218 | 19,0% |
| TIMOTEO | 90.011 | 6337 | 35 | 32904 | 39276 | 43,6% |
| UBAPORANGA | 12.708 | 300 | 13 | 3119 | 3432 | 27,0% |
| VARGEM ALEGRE | 6.625 | 91 | 1 | 922 | 1014 | 15,3% |
| VERMELHO NOVO | 4.899 | 12 | 0 | 388 | 400 | 8,2% |
| Macro Vale do Aço | 850748 | 43093 | 895 | 262131 | 306119 | 36,0% |

Fonte: Gerenciador de Ambiente Laboratorial – GAL/Funed (atualizado em 17/08/2021), Sistema E-SUS VE e notificações realizadas pelos laboratórios privados, drogarias, farmácias, serviços de saúde e empresas privadas (atualizado em 17/08/2021). Dados sujeitos a atualização.

7. CAMPANHA DE VACINAÇÃO CONTRA O COVID-19

Até o dia 19 de agosto a SRS – Coronel Fabriciano distribuiu 757.079 doses de vacina contra COVID – 19 para os 35 municípios de sua jurisdição sendo dessas, 478.305 doses para primeira dose, 262.084 para segunda dose, 16.690 para dose única. As doses de vacina foram enviadas para atender os grupos prioritários da campanha com primeira e segunda dose ou dose única conforme indicado para cada fabricante.

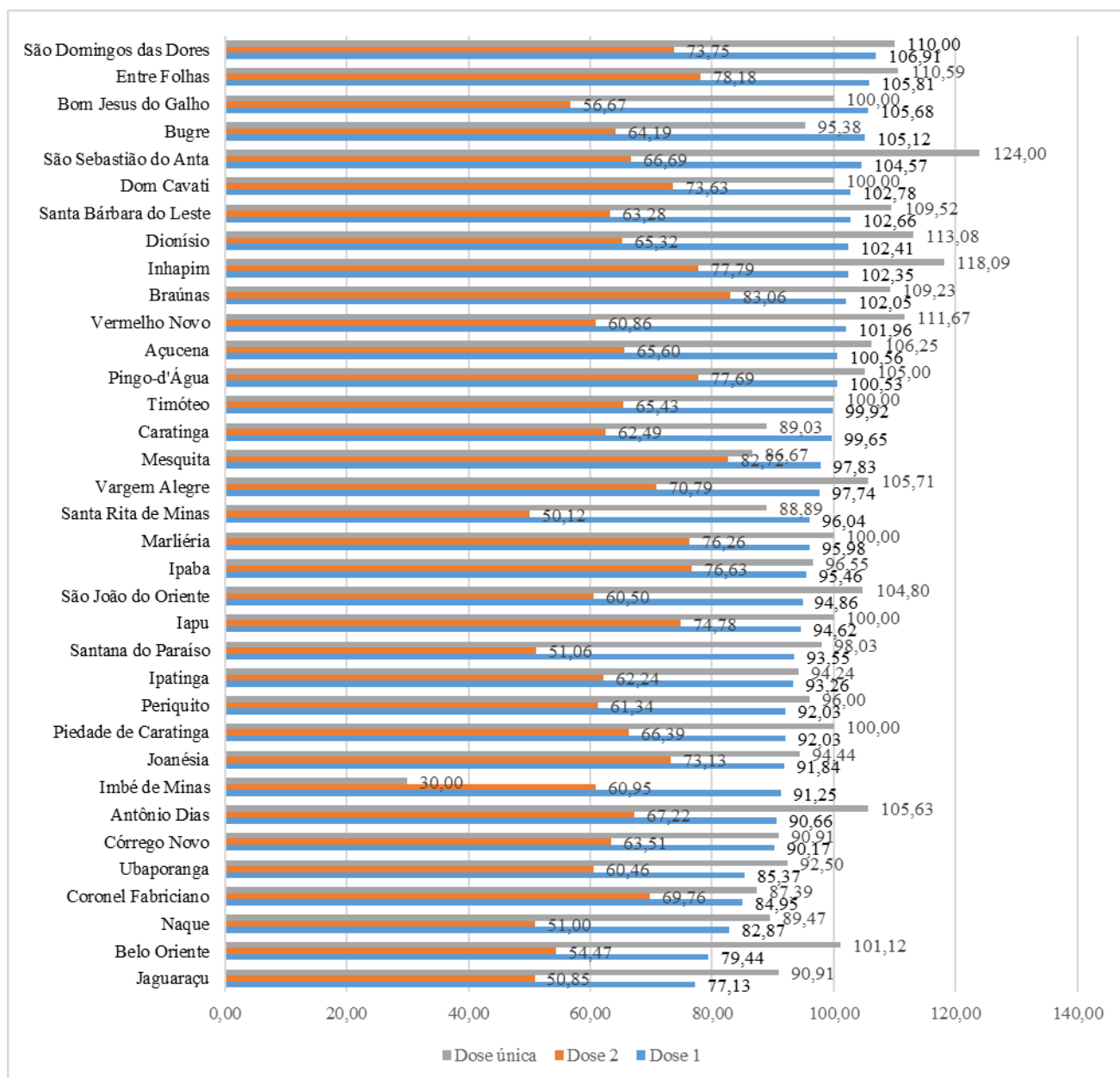
Foram vacinados com pelo menos uma dose ou dose única 466.580 pessoas na macrorregião do Vale do Aço e destes 169.190 já receberam a segunda dose. Ressalta-se que a depender do laboratório fabricante o intervalo entre doses muda, o que justifica a diferença apresentada entre o número registrado para cada dose.

Das doses recebidas para primeira dose, 94,22% já foram aplicadas no público da campanha enquanto das recebidas para segunda dose foram aplicadas 64,56%, das recebidas de dose única 95,34% já foram aplicadas.

7.1 Aplicação de primeira, segunda e dose única recebidas por município na Campanha Nacional de Vacinação Contra COVID-19

Os municípios de São Domingos das Dores (106,91% D1; 73,75% D2 e 110% DU), Entre Folhas (105,81% D1; 78,18% D2 e 110,59% DU) e Bom Jesus do Galho (105,68% D1; 56,67 D2 e 100% DU) apresentaram até 18 de agosto o maior percentual de população atendida segundo doses recebidas para cada esquema vacinal, já os municípios Naque (82,87% D1; 51,00 D2 e 89,47 DU), Belo Oriente (79,44% D1; 54,47 D2 e 101,12% DU) e Jaguarçu (77,13% D1; 50,85 D2 e 90,91% DU) apresentaram o menor percentual.

Gráfico 39 - Percentual de aplicação de primeira, segunda e dose única recebidas por município na Campanha Nacional de Vacinação Contra COVID-19, Macrorregião Vale do Aço, 2021.



Fontes: Painel vacinação dados informados em 18/08/2021 e planilhas de distribuição de doses elaborada pelo nível central.