

BOLETIM  
EPIDEMIOLÓGICO E  
ASSISTENCIAL  
COVID-19  
(Edição Especial)

Número 32

CORONA VÍRUS



SAÚDE



GOVERNO  
DIFERENTE.  
ESTADO  
EFICIENTE.

**Governador do Estado de Minas Gerais**

Romeu Zema Neto

**Secretário de Estado de Saúde de Minas Gerais**

Fábio Baccheretti Vitor

**Secretário de Estado Adjunto**

André Luiz Moreira dos Anjos

**Chefia de Gabinete**

Luiza Hermeto Coutinho Campos

**Assessora de Comunicação Social**

Antônio Cotta

**Subsecretaria de Políticas e Ações de Saúde**

Naila Marcela Nery Ferrari

**Subsecretaria de Regulação do Acesso a Serviços e Insumos de Saúde**

Juliana Ávila Teixeira

**Subsecretaria de Inovação e Logística em Saúde**

André de Andrade Ranieri

**Subsecretaria de Gestão Regional**

Darlan Venâncio Thomaz Pereira

**Subsecretaria de Vigilância em Saúde**

Janaína Passos de Paula

**Organização/Sala de Situação COVID-19**

Evandro Thiago Lana

Guilherme Amaral Bernardino

Isabella A de A Oliveira

Maria Laura S. Starling

Sarah Lima Queiroz

Vanessa Cardoso Ferreira

**Elaboração**

Glauber Flaviano Silveira / FJP

## Apresentação

Este boletim tem como objetivo apresentar um panorama geral dos casos e óbitos de Covid-19 no estado de Minas Gerais, com ênfase na distribuição dos casos por Macrorregião de Saúde e alguns municípios selecionados. Essa visão mais ampla da situação epidemiológica no estado fornecerá insumos para a orientação, prevenção e controle das ações de vigilância.

## **1. EVOLUÇÃO DO NÚMERO DE CASOS DE COVID-19 POR SEMANA EPIDEMIOLÓGICA E DE ÓBITOS – MACRORREGIÕES DE SAÚDE**

O boletim que ora se apresenta traz a evolução do número de notificações de Covid-19 até 23 de outubro de 2021 (42ª semana epidemiológica) e alguns indicadores desagregados por Macrorregiões de Saúde de Minas Gerais, por alguns municípios selecionados e porte populacional. Também mostra a situação dos óbitos por Macrorregião e tamanho de população.

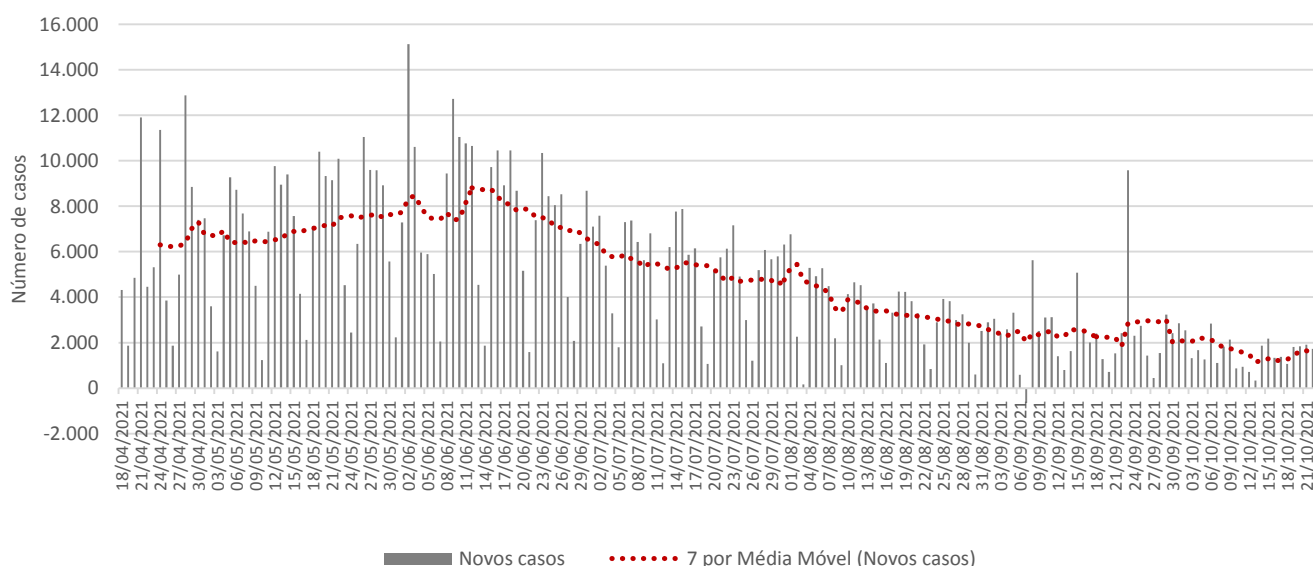
Destaca-se que as semanas epidemiológicas foram ajustadas conforme cronograma adotado pelo Ministério da Saúde. Sendo assim, os dados apresentados neste boletim só podem ser comparados com as semanas epidemiológicas de 2021. Com as demais, comparações não devem ser feitas em virtude das diferenças de temporalidade.

### **1.1 – Evolução do número de notificações de Covid-19**

O número de casos registrados de Covid-19 em Minas Gerais até a data de referência, com informações por município de residência, foi de 2172874. Na comparação entre a 41ª e 42ª semana epidemiológica de 2021, houve incremento de 0,5% (Tabela 1).

Em relação aos novos casos da doença, a taxa de variação (em duas semanas) da média móvel de 14 dias foi de -9,1%. Enquanto o número médio de novos casos na data de referência (23 de outubro de 2021) foi de 1576 - 14 dias antes havia sido de 1733 (Figura 1). Portanto, em relação aos novos registros, o estado apresenta situação de estabilidade.

**Figura 1. Evolução do número diário de novos casos de Covid-19 e média móvel de 7 dias – Total de Minas Gerais**



Fonte: SIVEP-Gripe, ESUS, GAL, Laboratórios Privados, Farmácias Privadas, acesso em 23/10/2021.

Até a semana de referência, a Macrorregião Centro havia respondido por 29,5% dos casos. A Sul veio em segundo lugar, com 14,3% do total de infectados, seguida por Triângulo do Norte e Sudeste, com 9,6% e 7,5% do total de casos confirmados, respectivamente. Essas quatro Macrorregiões sozinhas acumularam

60,9% das notificações até 23 de outubro de 2021.

Pela Tabela 1, verifica-se que em 5 das 14 Macrorregiões de Saúde de Minas Gerais houve situação de alta no número de novos casos confirmados de Covid-19 em 14 dias. Além disso, 4 Macrorregiões apresentaram tendência de estabilidade e 5, situação de baixa. A Macrorregião Nordeste registrou a maior alta na variação em 14 dias da doença.

**Tabela 1. Distribuição de casos acumulados de Covid-19 e taxas de variação - Semanas epidemiológicas 40ª, 41ª e 42ª - Macrorregiões de Saúde**

Macrorregiões	População	Casos por mil	Número acumulado de casos					Média móvel de 7 dias				Situação em 23/10/2021
			Semana			Variação (%)		Semana			Variação em 14 dias (%)	
			Até a 40ª	Até a 41ª	Até a 42ª	41ª sobre 40ª	42ª sobre 41ª	40ª	41ª	42ª		
Nordeste	835.346	76,6	63.622	63.680	63.974	0,1	0,5	16	8	42	169,7	Em alta
Oeste	1.313.161	105,5	136.511	137.094	138.507	0,4	1,0	114	83	202	76,4	Em alta
Centro Sul	798.326	91,2	72.047	72.370	72.828	0,4	0,6	45	46	65	45,4	Em alta
Jequitinhonha	408.352	63,3	25.583	25.684	25.858	0,4	0,7	17	14	25	43,8	Em alta
Leste	693.209	96,2	66.130	66.369	66.709	0,4	0,5	40	34	49	20,6	Em alta
Norte	1.700.450	72,4	121.755	122.412	123.113	0,5	0,6	99	94	100	1,6	Estável
Leste do Sul	699.214	93,5	64.902	65.127	65.372	0,3	0,4	38	32	35	-7,5	Estável
Centro	6.727.252	95,3	636.201	638.480	641.157	0,4	0,4	424	326	382	-9,9	Estável
Sul	2.842.451	109,2	308.092	309.198	310.373	0,4	0,4	193	158	168	-12,8	Estável
Vale do Aço	853.248	117,6	100.141	100.238	100.376	0,1	0,1	27	14	20	-26,6	Em baixa
Triângulo do Sul	806.172	132,5	105.640	106.118	106.838	0,5	0,7	143	68	103	-28,1	Em baixa
Sudeste	1.693.470	96,4	161.461	162.238	163.262	0,5	0,6	211	111	146	-30,8	Em baixa
Noroeste	714.167	120,3	84.722	85.215	85.947	0,6	0,9	155	70	105	-32,7	Em baixa
Triângulo do Norte	1.327.105	157,2	206.832	207.619	208.560	0,4	0,5	211	112	134	-36,2	Em baixa
<b>Minas Gerais</b>	<b>21.411.923</b>	<b>101,5</b>	<b>2.153.639</b>	<b>2.161.842</b>	<b>2.172.874</b>	<b>0,4</b>	<b>0,5</b>	<b>1.733</b>	<b>1.172</b>	<b>1.576</b>	<b>-9,1</b>	<b>Estável</b>

Fonte: SIVEP-Gripe, ESUS, GAL, Laboratórios Privados, Farmácias Privadas, acesso em 23/10/2021.

Nota: Dados organizados em ordem decrescente da variação percentual de novos casos em 14 dias. Até a 42ª semana epidemiológica de 2021 foram confirmados em Minas Gerais 4266 casos de residentes de fora do Estado, perfazendo um total de casos de Covid-19 confirmados em Minas Gerais de 2177140. NA = não se aplica ou sem informação.

Sob a perspectiva do porte populacional, verifica-se que 2 faixas populacionais apresentaram situação de alta no número de novos casos confirmados da Covid-19 em 14 dias, 3 faixas apresentaram tendência de estabilidade e 2, situação de baixa. A maior queda ocorreu na faixa populacional Maior que 500.000 residentes (Tabela 2).

**Tabela 2. Distribuição de casos acumulados de Covid-19 e taxas de variação – Semanas epidemiológicas 40ª, 41ª e 42ª – Faixa populacional dos municípios**

Faixa populacional	População	Casos por mil	Número acumulado de casos					Média móvel de 7 dias				Situação em 23/10/2021
			Semana			Variação (%)		Semana			Variação em 14 dias (%)	
			Até a 40ª	Até a 41ª	Até a 42ª	41ª sobre 40ª	42ª sobre 41ª	40ª	41ª	42ª		
10.001 até 20.000	2.729.614	88,0	236.975	238.138	240.106	0,5	0,8	1.217	1.163	1.968	61,7	Em alta
Até 5.000	832.290	77,7	64.076	64.296	64.636	0,3	0,5	265	220	340	28,3	Em alta
100.001 até 500.000	5.302.627	100,6	529.150	530.815	533.483	0,3	0,5	2.825	1.665	2.668	-5,6	Estável
50.001 até 100.000	2.897.461	115,3	331.258	332.360	334.151	0,3	0,5	1.958	1.102	1.791	-8,5	Estável
20.001 até 50.000	3.461.447	100,3	344.698	345.821	347.212	0,3	0,4	1.579	1.123	1.391	-11,9	Estável
5.001 até 10.000	1.699.805	84,2	141.806	142.407	143.136	0,4	0,5	1.016	601	729	-28,2	Em baixa
Maior que 500.000	4.488.679	113,7	505.676	508.005	510.150	0,5	0,4	3.272	2.329	2.145	-34,4	Em baixa
<b>Minas Gerais</b>	<b>21.411.923</b>	<b>101,5</b>	<b>2.153.639</b>	<b>2.161.842</b>	<b>2.172.874</b>	<b>0,4</b>	<b>0,5</b>	<b>12.132</b>	<b>8.203</b>	<b>11.032</b>	<b>-9,1</b>	<b>Estável</b>

Fonte: SIVEP-Gripe, ESUS, GAL, Laboratórios Privados, Farmácias Privadas, acesso em 23/10/2021.

Nota: Dados organizados em ordem decrescente da variação percentual de novos casos em 14 dias. Até a 42ª semana epidemiológica de 2021 foram confirmados em Minas Gerais 4266 casos de residentes de fora do Estado, perfazendo um total de casos de Covid-19 confirmados em Minas Gerais de 2177140. NA = não se aplica ou sem informação.

## 1.2 – Evolução do número de óbitos por Covid-19

A Tabela 3 mostra o total de óbitos por Macrorregião de Saúde e alguns indicadores. Os dados revelam que, das 14 Macrorregiões, 9 registraram decréscimo no número médio de mortes em 14 dias, destacando-se Jequitinhonha (-600%), Centro Sul (-71,4%) e Oeste (-61,1%). 1 Macrorregião apresentou tendência de estabilidade e 4, situação de alta.

Em relação à evolução do número de óbitos acumulados, a Macrorregião Centro registrou 16984 mortes até a data de referência, representando 30,9% do total estadual. Além disso, nos últimos sete dias houve incremento de 0,3% em seu quantitativo de mortes e o número de óbitos por 100 mil habitantes dessa Macrorregião foi de 2,5.

A Macrorregião Sul registrou o segundo maior número de mortes até a 42ª semana epidemiológica: 7455 (13,6%). Nos últimos sete dias houve incremento de 0,2% no total de mortes. O número de óbitos por 100 mil habitantes foi de 2,6.

Sob a perspectiva do porte populacional, verifica-se que 1 faixas populacionais apresentaram situação de alta no número de novos casos confirmados da Covid-19 em 14 dias, 0 faixas apresentaram tendência de estabilidade e 6, situação de baixa. A maior queda ocorreu na faixa populacional Maior que 500.000 residentes (Tabela 4).

Pode-se destacar ainda que o número acumulado de casos foi maior na faixa populacional 100.001 até 500.000 residentes (até a 42ª semana foram 15132) e que, na análise de casos por mil habitantes, o maior resultado é observado na faixa populacional Maior que 500.000.

**Tabela 3. Distribuição de óbitos acumulados de Covid-19 e taxas de variação – Semanas epidemiológicas 40<sup>a</sup>, 41<sup>a</sup> e 42<sup>a</sup> – Macrorregiões de Saúde**

Macrorregiões	População	Óbitos por mil	Número acumulado de óbitos					Média móvel de 7 dias				Situação em 23/10/2021
			Semana			Variação (%)		Semana			Variação em 14 dias (%)	
			Até a 40 <sup>a</sup>	Até a 41 <sup>a</sup>	Até a 42 <sup>a</sup>	41 <sup>a</sup> sobre 40 <sup>a</sup>	42 <sup>a</sup> sobre 41 <sup>a</sup>	40 <sup>a</sup>	41 <sup>a</sup>	42 <sup>a</sup>		
Norte	1.700.450	1,4	2.410	2.419	2.440	0,4	0,9	1	1	3	320,0	Em alta
Nordeste	835.346	1,6	1.349	1.351	1.355	0,1	0,3	0	0	1	100,0	Em alta
Leste do Sul	699.214	2,1	1.475	1.482	1.493	0,5	0,7	1	1	2	83,3	Em alta
Noroeste	714.167	2,8	1.953	1.959	1.976	0,3	0,9	2	1	2	41,7	Em alta
Sudeste	1.693.470	2,9	4.898	4.916	4.939	0,4	0,5	3	3	3	4,5	Estável
Leste	693.209	3,1	2.152	2.153	2.162	0,0	0,4	2	0	1	-30,8	Em baixa
Triângulo do Sul	806.172	3,6	2.883	2.898	2.909	0,5	0,4	3	2	2	-42,1	Em baixa
Vale do Aço	853.248	3,2	2.681	2.681	2.688	0,0	0,3	2	0	1	-46,2	Em baixa
Triângulo do Norte	1.327.105	4,0	5.198	5.229	5.246	0,6	0,3	5	4	2	-46,9	Em baixa
Sul	2.842.451	2,6	7.410	7.437	7.455	0,4	0,2	5	4	3	-52,6	Em baixa
Centro	6.727.252	2,5	16.886	16.931	16.984	0,3	0,3	19	6	8	-59,2	Em baixa
Oeste	1.313.161	2,5	3.261	3.282	3.289	0,6	0,2	3	3	1	-61,1	Em baixa
Centro Sul	798.326	2,0	1.604	1.612	1.614	0,5	0,1	1	1	0	-71,4	Em baixa
Jequitinhonha	408.352	1,1	449	449	454	0,0	1,1	0	0	1	-600,0	Em baixa
<b>Minas Gerais</b>	<b>21.411.923</b>	<b>2,6</b>	<b>54.609</b>	<b>54.799</b>	<b>55.004</b>	<b>0,3</b>	<b>0,4</b>	<b>45</b>	<b>27</b>	<b>29</b>	<b>-35,1</b>	<b>Em baixa</b>

Fonte: SIVIP-Gripe, ESUS, GAL, Laboratórios Privados, Farmácias Privadas, acesso em 23/10/2021.

Nota: Dados organizados em ordem decrescente da variação percentual de novos casos em 14 dias. Até a 42<sup>a</sup> semana epidemiológica de 2021 foram confirmados em Minas Gerais 379 óbitos de residentes de fora do Estado, perfazendo um total de mortes de Covid-19 confirmados em Minas Gerais de 55383. NA = não se aplica ou sem informação.

**Tabela 4. Distribuição de óbitos acumulados de Covid-19 e taxas de variação – Semanas epidemiológicas 40<sup>a</sup>, 41<sup>a</sup> e 42<sup>a</sup> – Faixa populacional dos municípios**

Faixa populacional	População	Óbitos por mil	Número acumulado de óbitos					Média móvel de 7 dias				Situação em 23/10/2021
			Semana			Variação (%)		Semana			Variação em 14 dias (%)	
			Até a 40 <sup>a</sup>	Até a 41 <sup>a</sup>	Até a 42 <sup>a</sup>	41 <sup>a</sup> sobre 40 <sup>a</sup>	42 <sup>a</sup> sobre 41 <sup>a</sup>	40 <sup>a</sup>	41 <sup>a</sup>	42 <sup>a</sup>		
5.001 até 10.000	1.699.805	1,9	3.258	3.266	3.287	0,2	0,6	9	8	21	133,3	Em alta
20.001 até 50.000	3.461.447	2,2	7.708	7.726	7.761	0,2	0,5	45	18	35	-22,2	Em baixa
50.001 até 100.000	2.897.461	2,8	7.974	8.006	8.036	0,4	0,4	42	32	30	-28,6	Em baixa
100.001 até 500.000	5.302.627	2,9	15.039	15.089	15.132	0,3	0,3	75	50	43	-42,7	Em baixa
10.001 até 20.000	2.729.614	2,0	5.361	5.381	5.399	0,4	0,3	32	20	18	-43,8	Em baixa
Até 5.000	832.290	1,8	1.486	1.490	1.496	0,3	0,4	11	4	6	-45,5	Em baixa
Maior que 500.000	4.488.679	3,1	13.783	13.841	13.893	0,4	0,4	102	58	52	-49,0	Em baixa
<b>Minas Gerais</b>	<b>21.411.923</b>	<b>2,6</b>	<b>54.609</b>	<b>54.799</b>	<b>55.004</b>	<b>0,3</b>	<b>0,4</b>	<b>316</b>	<b>190</b>	<b>205</b>	<b>-35,1</b>	<b>Em baixa</b>

Fonte: SIVIP-Gripe, ESUS, GAL, Laboratórios Privados, Farmácias Privadas, acesso em 23/10/2021.

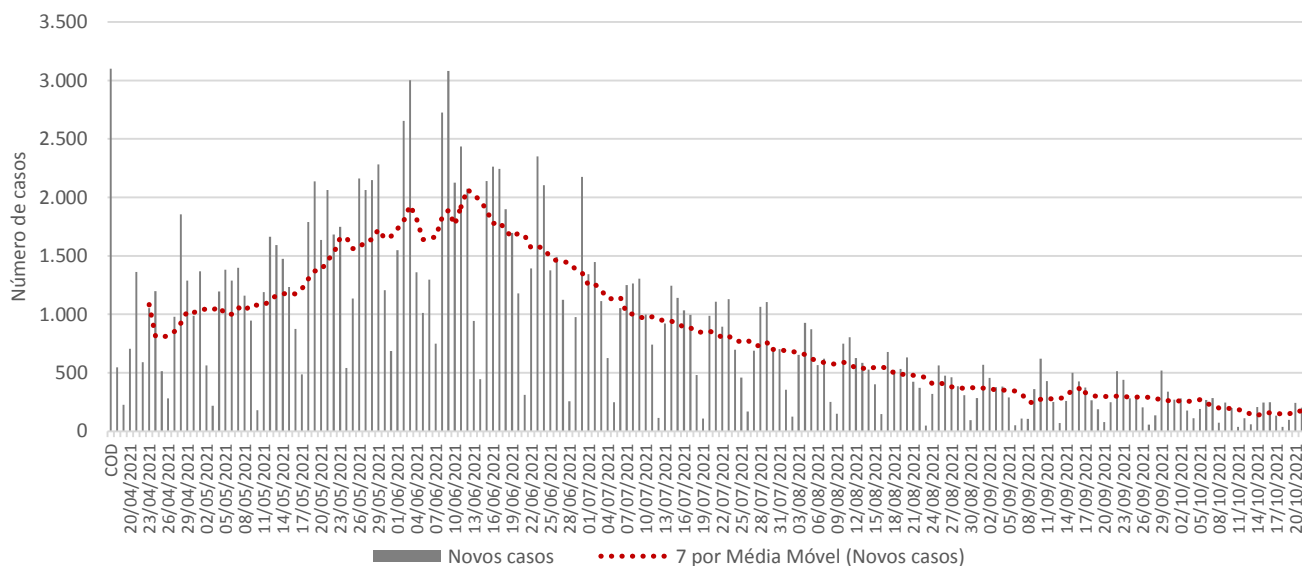
Nota: Dados organizados em ordem decrescente da variação percentual de novos casos em 14 dias. Até a 42<sup>a</sup> semana epidemiológica de 2021 foram confirmados em Minas Gerais 379 óbitos de residentes de fora do Estado, perfazendo um total de mortes de Covid-19 confirmados em Minas Gerais de 55383. NA = não se aplica ou sem informação.

## 2. EVOLUÇÃO DO NÚMERO DE CASOS DE COVID-19 POR SEMANA EPIDEMIOLÓGICA – PRINCIPAIS MUNICÍPIOS DAS MACROREGIÕES DE SAÚDE

### 2.1 – Macrorregião Sul

A Macrorregião de Saúde Sul registrou decremento no número de novos casos de Covid-19 em 14 dias. A média de novos registros da doença (dado pela média móvel de sete dias) no dia 23 de outubro de 2021 (42ª semana epidemiológica) na Macrorregião foi 168. Como duas semanas antes o quantitativo havia sido de 193, houve decréscimo de -12,8% (Figura 2). Portanto, a Macrorregião mostra tendência de queda no número de novos casos. No acumulado das semanas epidemiológicas consideradas, o estoque de casos passou de 308092 para 309198 e 310373 - variação de 0,4% e 0,4%, nessa ordem.

**Figura 2. Evolução do número diário de novos casos de Covid-19 e média móvel de 7 dias – Macrorregião Sul**



Fonte: SIVEP-Gripe, ESUS, GAL, Laboratórios Privados, Farmácias Privadas, acesso em 23/10/2021.

Os municípios de Pouso Alegre (7,9%), Varginha (5,8%) e Poços de Caldas (4,6%) registraram o maior volume de casos até a 42ª semana, ao passo que Nepomuceno, São Gonçalo do Sapucaí e Monte Sião os menores acumulados.

Entre os municípios selecionados, São Gonçalo do Sapucaí (200%), Alfenas (119,2%) e São Lourenço (103,4%) tiveram os maiores incrementos no número de novos casos de Covid-19 no período de 14 dias, ao passo que Monte Sião teve a maior queda (Tabela 5).

Em Pouso Alegre, entre a 40ª e a 41ª semana, o número de casos saltou de 24507 para 24597 (aumento de 0,4%). Nos últimos sete dias foi para 24622 (acréscimo de 0,1%). A média móvel de novos registros variou -49% em 14 dias (Em baixa).

Em Varginha, o incremento do número de registros da doença foi de 0,2% entre a 40ª e a 41ª semana e de 0,2% entre a 41ª e a 42ª. A média móvel de novos registros variou -23,1% em 14 dias (Em baixa).

Em Poços de Caldas, terceiro Município com o maior acumulado de infectados da Macrorregião, o decréscimo do número de registros da doença foi de 0% entre a 40ª e a 41ª semana e de 0,1% entre a 41ª e a 42ª semana. A média móvel de novos registros variou 33,3% em 14 dias (Em alta).



Do grupo dos 25 municípios com maior número acumulado de registros, Extrema (231,9) e Piumhi (163,9) apresentaram os maiores números de casos por mil habitantes, enquanto Poços de Caldas (84,8) e Ouro Fino (88,3) os menores.

**Tabela 5. Distribuição de casos acumulados de Covid-19 e taxas de variação, dos 25 municípios com maior número de notificações – Semanas epidemiológicas 40ª, 41ª e 42ª – Macrorregião Sul**

Municípios	População	Casos por mil	Número acumulado de casos					Média móvel de 7 dias				Situação em 23/10/2021
			Semana			Variação (%)		Semana			Variação em 14 dias (%)	
			Até a 40ª	Até a 41ª	Até a 42ª	41ª sobre 40ª	42ª sobre 41ª	40ª	41ª	42ª		
São Gonçalo do Sapucaí	25.670	107,7	2.762	2.762	2.765	0,0	0,1	1	0	3	200,0	Em alta
Alfenas	80.973	135,1	10.877	10.886	10.943	0,1	0,5	26	9	57	119,2	Em alta
São Lourenço	46.539	134,1	6.094	6.119	6.239	0,4	2,0	59	25	120	103,4	Em alta
Poços de Caldas	169.838	84,8	14.395	14.400	14.408	0,0	0,1	6	5	8	33,3	Em alta
Nepomuceno	26.882	102,6	2.707	2.733	2.757	1,0	0,9	23	26	24	4,3	Estável
Machado	42.682	110,1	4.688	4.690	4.698	0,0	0,2	8	2	8	0,0	Estável
Elói Mendes	28.556	108,5	3.094	3.095	3.099	0,0	0,1	4	1	4	0,0	Estável
Andradas	41.704	98,9	4.098	4.116	4.124	0,4	0,2	9	18	8	-11,1	Estável
Três Corações	80.561	115,9	9.236	9.295	9.337	0,6	0,5	52	59	42	-19,2	Em baixa
Varginha	137.608	130,0	17.833	17.864	17.894	0,2	0,2	39	31	30	-23,1	Em baixa
Piumhi	35.137	163,9	5.702	5.726	5.760	0,4	0,6	51	24	34	-33,3	Em baixa
Três Pontas	57.127	126,9	7.247	7.248	7.250	0,0	0,0	3	1	2	-33,3	Em baixa
São Sebastião do Paraíso	71.915	99,5	7.117	7.133	7.155	0,2	0,3	34	16	22	-35,3	Em baixa
Lavras	105.756	89,3	9.302	9.380	9.449	0,8	0,7	112	78	69	-38,4	Em baixa
Itajubá	97.782	104,2	10.135	10.150	10.190	0,1	0,4	66	15	40	-39,4	Em baixa
Santa Rita do Sapucaí	44.226	100,0	4.414	4.417	4.421	0,1	0,1	7	3	4	-42,9	Em baixa
Passos	115.970	96,7	11.125	11.169	11.212	0,4	0,4	81	44	43	-46,9	Em baixa
Pouso Alegre	154.293	159,6	24.507	24.597	24.622	0,4	0,1	49	90	25	-49,0	Em baixa
Guaxupé	52.234	124,4	6.429	6.463	6.500	0,5	0,6	75	34	37	-50,7	Em baixa
Boa Esperança	40.308	124,5	4.991	5.013	5.020	0,4	0,1	24	22	7	-70,8	Em baixa
Extrema	37.649	231,9	8.724	8.728	8.731	0,0	0,0	20	4	3	-85,0	Em baixa
Monte Sião	24.247	116,6	2.828	2.828	2.828	0,0	0,0	4	0	0	-100,0	Em baixa
Camanducaia	21.831	159,8	3.488	3.488	3.488	0,0	0,0	0	0	0	NA	NA
Cambuí	30.068	140,2	4.174	4.204	4.216	0,7	0,3	0	30	12	NA	NA
Ouro Fino	33.938	88,3	2.983	2.997	2.998	0,5	0,0	0	14	1	NA	NA
<b>Macrorregião</b>	<b>2.842.451</b>	<b>109,2</b>	<b>308.092</b>	<b>309.198</b>	<b>310.373</b>	<b>0,4</b>	<b>0,4</b>	<b>193</b>	<b>158</b>	<b>168</b>	<b>-12,8</b>	<b>Estável</b>
<b>Minas Gerais</b>	<b>21.411.923</b>	<b>101,5</b>	<b>2.153.639</b>	<b>2.161.842</b>	<b>2.172.874</b>	<b>0,4</b>	<b>0,5</b>	<b>1.733</b>	<b>1.172</b>	<b>1.576</b>	<b>-9,1</b>	<b>Estável</b>

Fonte: SIVEP-Gripe, ESUS, GAL, Laboratórios Privados, Farmácias Privadas, acesso em 23/10/2021.

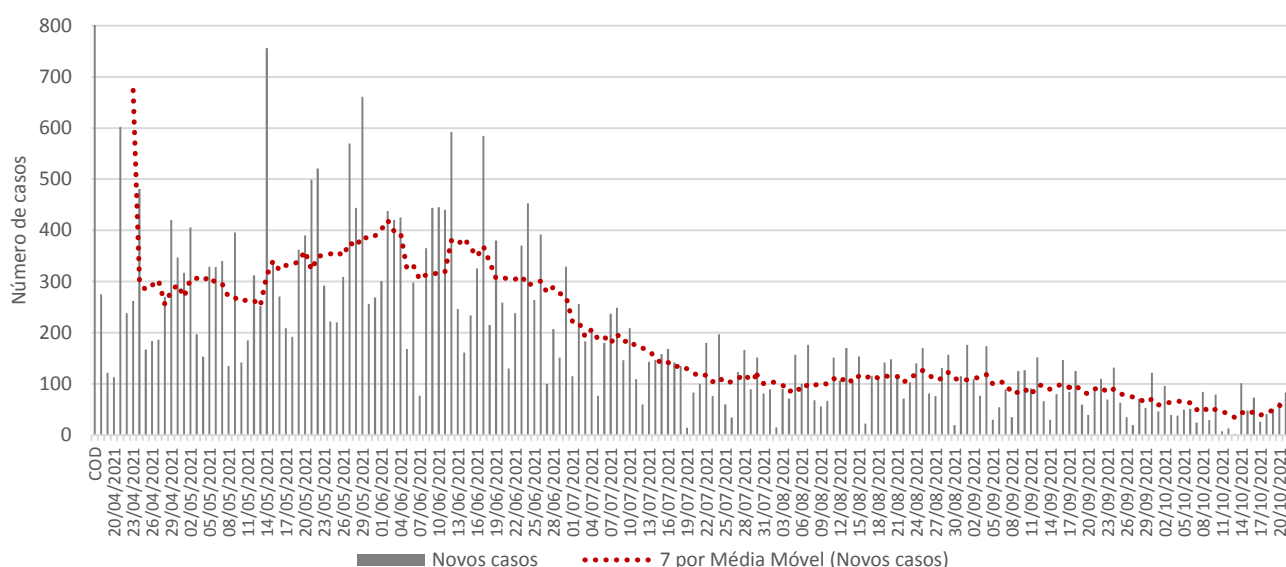
Nota: Dados organizados em ordem decrescente da variação percentual de novos casos em 14 dias. Até a 42ª semana epidemiológica de 2021 foram confirmados em Minas Gerais 4266 casos de residentes de fora do Estado, perfazendo um total de casos de Covid-19 confirmados em Minas Gerais de 2177140. NA = não se aplica ou sem informação.



## 2.2 – Macrorregião Centro Sul

A Macrorregião de Saúde Centro Sul registrou incremento no número de novos casos de Covid-19 em 14 dias. A média de novos registros da doença (dado pela média móvel de sete dias) no dia 23 de outubro de 2021 (42ª semana epidemiológica) na Macrorregião foi 65. Como duas semanas antes o quantitativo havia sido de 45, houve acréscimo de 45,4% (Figura 3). Portanto, a Macrorregião mostra tendência de queda no número de novos casos. No acumulado das semanas epidemiológicas consideradas, o estoque de casos passou de 72047 para 72370 e 72828 - variação de 0,4% e 0,6%, nessa ordem.

**Figura 3. Evolução do número diário de novos casos de Covid-19 e média móvel de 7 dias – Macrorregião Centro Sul**



Fonte: SIVEP-Gripe, ESUS, GAL, Laboratórios Privados, Farmácias Privadas, acesso em 23/10/2021.

Os municípios de Conselheiro Lafaiete (21,8%), São João del Rei (13,3%) e Barbacena (13,1%) registraram o maior volume de casos até a 42ª semana, ao passo que Senhora dos Remédios, Cristiano Ottoni e Cipotânea os menores acumulados.

Entre os municípios selecionados, Antônio Carlos (600%), Carandaí (300%) e Lagoa Dourada (266,7%) tiveram os maiores incrementos no número de novos casos de Covid-19 no período de 14 dias, ao passo que Cipotânea teve a maior queda (Tabela 6).

Em Conselheiro Lafaiete, entre a 40ª e a 41ª semana, o número de casos saltou de 15825 para 15856 (aumento de 0,2%). Nos últimos sete dias foi para 15911 (acrécimo de 0,3%). A média móvel de novos registros variou -11,3% em 14 dias (Estável).

Em São João del Rei, o incremento do número de registros da doença foi de 1% entre a 40ª e a 41ª semana e de 1,3% entre a 41ª e a 42ª. A média móvel de novos registros variou 23,2% em 14 dias (Em alta).

Em Barbacena, terceiro Município com o maior acumulado de infectados da Macrorregião, o crescimento do número de registros da doença foi de 0,8% entre a 40ª e a 41ª semana e de 0,6% entre a 41ª e a 42ª semana. A média móvel de novos registros variou 137,5% em 14 dias (Em alta).

Do grupo dos 25 municípios com maior número acumulado de registros, Congonhas (152,1) e Madre de Deus de Minas (134) apresentaram os maiores números de casos por mil habitantes, enquanto Piranga (35,3) e Senhora dos Remédios (42,5) os menores.

**Tabela 6. Distribuição de casos acumulados de Covid-19 e taxas de variação, dos 25 municípios com maior número de notificações – Semanas epidemiológicas 40<sup>a</sup>, 41<sup>a</sup> e 42<sup>a</sup> – Macrorregião Centro Sul**

Municípios	População	Casos por mil	Número acumulado de casos					Média móvel de 7 dias				Situação em 23/10/2021
			Semana			Variação (%)		Semana			Variação em 14 dias (%)	
			Até a 40 <sup>a</sup>	Até a 41 <sup>a</sup>	Até a 42 <sup>a</sup>	41 <sup>a</sup> sobre 40 <sup>a</sup>	42 <sup>a</sup> sobre 41 <sup>a</sup>	40 <sup>a</sup>	41 <sup>a</sup>	42 <sup>a</sup>		
Antônio Carlos	11.471	73,6	833	837	844	0,5	0,8	1	4	7	600,0	Em alta
Carandaí	25.831	85,2	2.175	2.185	2.201	0,5	0,7	4	10	16	300,0	Em alta
Lagoa Dourada	13.115	79,1	1.003	1.016	1.038	1,3	2,2	6	13	22	266,7	Em alta
Barbacena	139.061	68,6	9.411	9.485	9.542	0,8	0,6	24	74	57	137,5	Em alta
São João del Rei	90.897	106,2	9.435	9.531	9.653	1,0	1,3	99	96	122	23,2	Em alta
Tiradentes	8.160	83,7	669	676	683	1,0	1,0	7	7	7	0,0	Estável
Conselheiro Lafaiete	130.584	121,8	15.825	15.856	15.911	0,2	0,3	62	31	55	-11,3	Estável
Congonhas	55.836	152,1	8.472	8.480	8.495	0,1	0,2	20	8	15	-25,0	Em baixa
Nazareno	8.710	63,9	555	555	557	0,0	0,4	3	0	2	-33,3	Em baixa
Barroso	20.981	100,8	2.106	2.109	2.114	0,1	0,2	9	3	5	-44,4	Em baixa
Ouro Branco	40.220	126,8	5.056	5.077	5.099	0,4	0,4	41	21	22	-46,3	Em baixa
Bom Sucesso	17.612	73,2	1.284	1.286	1.289	0,2	0,2	6	2	3	-50,0	Em baixa
Entre Rios de Minas	15.458	53,5	820	826	827	0,7	0,1	2	6	1	-50,0	Em baixa
Senhora dos Remédios	10.474	42,5	442	444	445	0,5	0,2	3	2	1	-66,7	Em baixa
Madre de Deus de Minas	5.119	134,0	683	686	686	0,4	0,0	11	3	0	-100,0	Em baixa
Alfredo Vasconcelos	7.052	89,6	630	632	632	0,3	0,0	1	2	0	-100,0	Em baixa
Cipotânea	6.811	79,6	542	542	542	0,0	0,0	1	0	0	-100,0	Em baixa
Dores de Campos	10.291	111,0	1.142	1.142	1.142	0,0	0,0	0	0	0	NA	NA
Santa Cruz de Minas	8.723	94,7	816	818	826	0,2	1,0	0	2	8	NA	NA
Cristiano Ottoni	5.161	92,4	477	477	477	0,0	0,0	0	0	0	NA	NA
Prados	9.128	88,4	799	800	807	0,1	0,9	0	1	7	NA	NA
São Tiago	10.979	85,6	920	930	940	1,1	1,1	0	10	10	NA	NA
Resende Costa	11.578	59,3	673	683	687	1,5	0,6	0	10	4	NA	NA
Alto Rio Doce	10.723	54,7	575	575	587	0,0	2,1	0	0	12	NA	NA
Piranga	17.641	35,3	611	621	622	1,6	0,2	0	10	1	NA	NA
<b>Macrorregião</b>	<b>798.326</b>	<b>91,2</b>	<b>72.047</b>	<b>72.370</b>	<b>72.828</b>	<b>0,4</b>	<b>0,6</b>	<b>45</b>	<b>46</b>	<b>65</b>	<b>45,4</b>	<b>Em alta</b>
<b>Minas Gerais</b>	<b>21.411.923</b>	<b>101,5</b>	<b>2.153.639</b>	<b>2.161.842</b>	<b>2.172.874</b>	<b>0,4</b>	<b>0,5</b>	<b>1.733</b>	<b>1.172</b>	<b>1.576</b>	<b>-9,1</b>	<b>Estável</b>

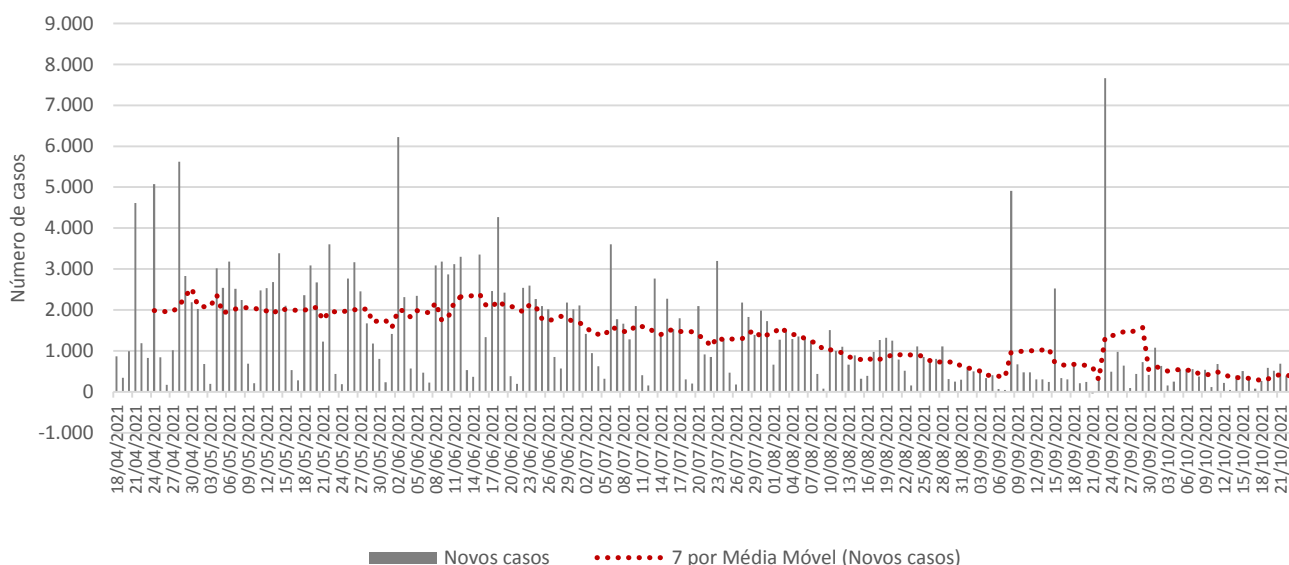
Fonte: SIVEP-Gripe, ESUS, GAL, Laboratórios Privados, Farmácias Privadas, acesso em 23/10/2021.

Nota: Dados organizados em ordem decrescente da variação percentual de novos casos em 14 dias. Até a 42<sup>a</sup> semana epidemiológica de 2021 foram confirmados em Minas Gerais 4266 casos de residentes de fora do Estado, perfazendo um total de casos de Covid-19 confirmados em Minas Gerais de 2177140. NA = não se aplica ou sem informação.

## 2.3 – Macrorregião Centro

A Macrorregião de Saúde Centro registrou decréscimo no número de novos casos de Covid-19 em 14 dias. A média de novos registros da doença (dado pela média móvel de sete dias) no dia 23 de outubro de 2021 (42ª semana epidemiológica) na Macrorregião foi 382. Como duas semanas antes o quantitativo havia sido de 424, houve decréscimo de -9,9% (Figura 4). Portanto, a Macrorregião mostra tendência de queda no número de novos casos. No acumulado das semanas epidemiológicas consideradas, o estoque de casos passou de 636201 para 638480 e 641157 - variação de 0,4% e 0,4%, nessa ordem.

**Figura 4. Evolução do número diário de novos casos de Covid-19 e média móvel de 7 dias – Macrorregião Centro**



Fonte: SIVEP-Gripe, ESUS, GAL, Laboratórios Privados, Farmácias Privadas, acesso em 23/10/2021.

Os municípios de Belo Horizonte (44,8%), Contagem (7,6%) e Betim (5,1%) registraram o maior volume de casos até a 42ª semana, ao passo que Guanhães, Pompéu e Santa Bárbara os menores acumulados.

Entre os municípios selecionados, Ouro Preto (1475%), Mariana (906,3%) e Pedro Leopoldo (136,4%) tiveram os maiores incrementos no número de novos casos de Covid-19 no período de 14 dias, ao passo que Contagem teve a maior queda (Tabela 7).

Em Belo Horizonte, entre a 40ª e a 41ª semana, o número de casos saltou de 285360 para 286234 (aumento de 0,3%). Nos últimos sete dias foi para 287150 (acréscimo de 0,3%). A média móvel de novos registros variou -40,7% em 14 dias (Em baixa).

Em Contagem, o incremento do número de registros da doença foi de 1,4% entre a 40ª e a 41ª semana e de 0,2% entre a 41ª e a 42ª. A média móvel de novos registros variou -76,6% em 14 dias (Em baixa).

Em Betim, terceiro Município com o maior acumulado de infectados da Macrorregião, o crescimento do número de registros da doença foi de 0,1% entre a 40ª e a 41ª semana e de 0,6% entre a 41ª e a 42ª semana. A média móvel de novos registros variou -5,3% em 14 dias (Estável).

Do grupo dos 25 municípios com maior número acumulado de registros, Itabirito (264,2) e Mateus Leme (218,1) apresentaram os maiores números de casos por mil habitantes, enquanto Santa Luzia (40,2)

e Sabará (42,8) os menores.

**Tabela 7. Distribuição de casos acumulados de Covid-19 e taxas de variação, dos 25 municípios com maior número de notificações – Semanas epidemiológicas 40ª, 41ª e 42ª – Macrorregião Centro**

Municípios	População	Casos por mil	Número acumulado de casos					Média móvel de 7 dias				Situação em 23/10/2021
			Semana			Variação (%)		Semana			Variação em 14 dias (%)	
			Até a 40ª	Até a 41ª	Até a 42ª	41ª sobre 40ª	42ª sobre 41ª	40ª	41ª	42ª		
Ouro Preto	74.824	85,9	6.362	6.362	6.425	0,0	1,0	4	0	63	1.475,0	Em alta
Mariana	61.830	170,4	10.374	10.374	10.535	0,0	1,6	16	0	161	906,3	Em alta
Pedro Leopoldo	65.149	89,1	5.780	5.780	5.806	0,0	0,4	11	0	26	136,4	Em alta
Itabirito	52.996	264,2	13.959	13.980	13.999	0,2	0,1	9	21	19	111,1	Em alta
Barão de Cocais	33.232	149,0	4.893	4.933	4.952	0,8	0,4	11	40	19	72,7	Em alta
Mateus Leme	31.631	218,1	6.885	6.888	6.899	0,0	0,2	7	3	11	57,1	Em alta
Lagoa Santa	66.744	91,5	6.051	6.087	6.110	0,6	0,4	17	36	23	35,3	Em alta
Guanhães	34.818	99,6	3.459	3.459	3.469	0,0	0,3	8	0	10	25,0	Em alta
Curvelo	81.085	65,6	5.283	5.295	5.322	0,2	0,5	25	12	27	8,0	Estável
Betim	450.024	72,2	32.257	32.275	32.470	0,1	0,6	206	18	195	-5,3	Estável
Santa Luzia	221.705	40,2	8.828	8.868	8.915	0,5	0,5	53	40	47	-11,3	Estável
Itabira	121.717	189,7	22.866	22.932	23.086	0,3	0,7	188	66	154	-18,1	Em baixa
Santa Bárbara	31.873	117,0	3.707	3.716	3.728	0,2	0,3	16	9	12	-25,0	Em baixa
Sete Lagoas	243.950	96,4	23.457	23.492	23.526	0,1	0,1	46	35	34	-26,1	Em baixa
Belo Horizonte	2.530.701	113,5	285.360	286.234	287.150	0,3	0,3	1.545	874	916	-40,7	Em baixa
Sabará	137.877	42,8	5.870	5.884	5.900	0,2	0,3	29	14	16	-44,8	Em baixa
João Monlevade	80.903	132,8	10.683	10.712	10.746	0,3	0,3	64	29	34	-46,9	Em baixa
Ibirité	184.030	52,4	9.619	9.625	9.636	0,1	0,1	24	6	11	-54,2	Em baixa
Pompéu	32.248	111,8	3.595	3.601	3.606	0,2	0,1	11	6	5	-54,5	Em baixa
Brumadinho	41.208	103,1	4.241	4.243	4.248	0,0	0,1	16	2	5	-68,8	Em baixa
Contagem	673.849	72,6	48.130	48.808	48.895	1,4	0,2	372	678	87	-76,6	Em baixa
Nova Lima	97.378	191,1	18.539	18.609	18.609	0,4	0,0	0	70	0	NA	NA
Matozinhos	38.469	101,1	3.868	3.890	3.890	0,6	0,0	0	22	0	NA	NA
Ribeirão das Neves	341.415	58,6	19.651	19.651	20.017	0,0	1,9	0	0	366	NA	NA
Vespasiano	131.849	49,7	6.550	6.550	6.550	0,0	0,0	0	0	0	NA	NA
<b>Macrorregião</b>	<b>6.727.252</b>	<b>95,3</b>	<b>636.201</b>	<b>638.480</b>	<b>641.157</b>	<b>0,4</b>	<b>0,4</b>	<b>424</b>	<b>326</b>	<b>382</b>	<b>-9,9</b>	<b>Estável</b>
<b>Minas Gerais</b>	<b>21.411.923</b>	<b>101,5</b>	<b>2.153.639</b>	<b>2.161.842</b>	<b>2.172.874</b>	<b>0,4</b>	<b>0,5</b>	<b>1.733</b>	<b>1.172</b>	<b>1.576</b>	<b>-9,1</b>	<b>Estável</b>

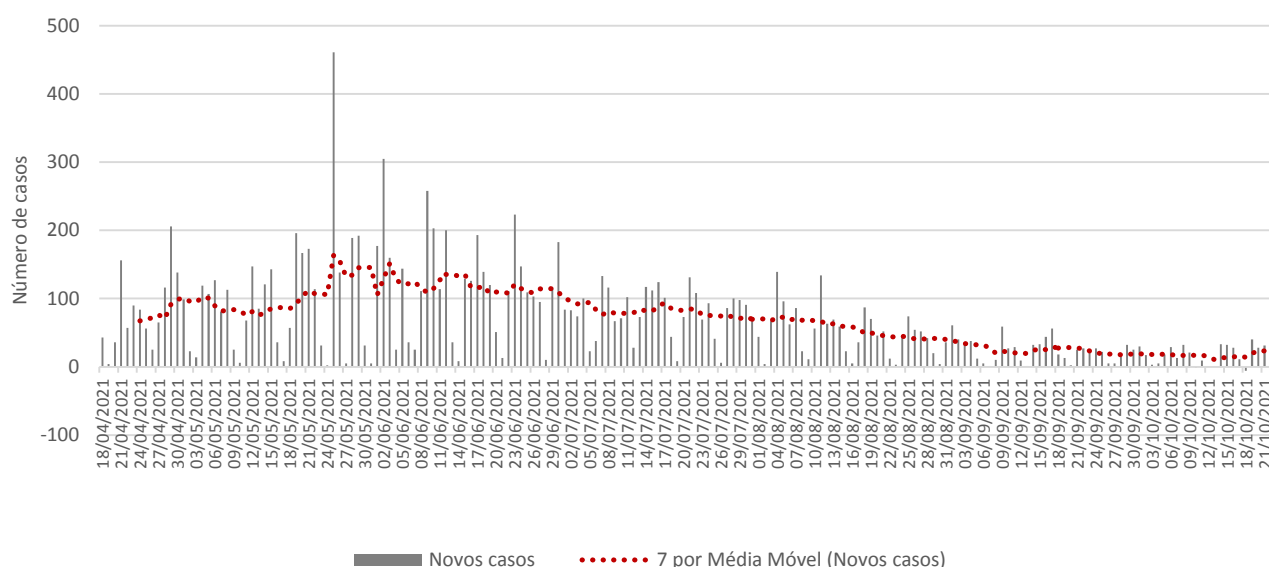
Fonte: SIVEP-Gripe, ESUS, GAL, Laboratórios Privados, Farmácias Privadas, acesso em 23/10/2021.

Nota: Dados organizados em ordem decrescente da variação percentual de novos casos em 14 dias. Até a 42ª semana epidemiológica de 2021 foram confirmados em Minas Gerais 4266 casos de residentes de fora do Estado, perfazendo um total de casos de Covid-19 confirmados em Minas Gerais de 2177140. NA = não se aplica ou sem informação.

## 2.4 – Macrorregião Jequitinhonha

A Macrorregião de Saúde Jequitinhonha registrou incremento no número de novos casos de Covid-19 em 14 dias. A média de novos registros da doença (dado pela média móvel de sete dias) no dia 23 de outubro de 2021 (42ª semana epidemiológica) na Macrorregião foi 25. Como duas semanas antes o quantitativo havia sido de 17, houve acréscimo de 43,8% (Figura 5). Portanto, a Macrorregião mostra tendência de queda no número de novos casos. No acumulado das semanas epidemiológicas consideradas, o estoque de casos passou de 25583 para 25684 e 25858 - variação de 0,4% e 0,7%, nessa ordem.

**Figura 5. Evolução do número diário de novos casos de Covid-19 e média móvel de 7 dias – Macrorregião Jequitinhonha**



Fonte: SIVEP-Gripe, ESUS, GAL, Laboratórios Privados, Farmácias Privadas, acesso em 23/10/2021.

Os municípios de Diamantina (19,5%), Capelinha (12%) e Conceição do Mato Dentro (12%) registraram o maior volume de casos até a 42ª semana, ao passo que Couto de Magalhães de Minas, Aricanduva e Jenipapo de Minas os menores acumulados.

Entre os municípios selecionados, Minas Novas (600%), Virgem da Lapa (500%) e Coluna (300%) tiveram os maiores incrementos no número de novos casos de Covid-19 no período de 14 dias, ao passo que Aricanduva teve a maior queda (Tabela 8).

Em Diamantina, entre a 40ª e a 41ª semana, o número de casos saltou de 4980 para 5004 (aumento de 0,5%). Nos últimos sete dias foi para 5040 (acréscimo de 0,7%). A média móvel de novos registros variou -12,2% em 14 dias (Estável).

Em Capelinha, o incremento do número de registros da doença foi de 0% entre a 40ª e a 41ª semana e de 0,1% entre a 41ª e a 42ª. A média móvel de novos registros variou 0% em 14 dias (Estável).

Em Conceição do Mato Dentro, terceiro Município com o maior acumulado de infectados da Macrorregião, o crescimento do número de registros da doença foi de 0,2% entre a 40ª e a 41ª semana e de 0,2% entre a 41ª e a 42ª semana. A média móvel de novos registros variou 20% em 14 dias (Em alta).

Do grupo dos 25 municípios com maior número acumulado de registros, Conceição do Mato Dentro (177,4) e Diamantina (105,2) apresentaram os maiores números de casos por mil habitantes, enquanto Chapada do Norte (15,1) e Jenipapo de Minas (22,6) os menores.

**Tabela 8. Distribuição de casos acumulados de Covid-19 e taxas de variação, dos 25 municípios com maior número de notificações – Semanas epidemiológicas 40<sup>a</sup>, 41<sup>a</sup> e 42<sup>a</sup> – Macrorregião Jequitinhonha**

Municípios	População	Casos por mil	Número acumulado de casos					Média móvel de 7 dias				Situação em 23/10/2021
			Semana			Variação (%)		Semana			Variação em 14 dias (%)	
			Até a 40 <sup>a</sup>	Até a 41 <sup>a</sup>	Até a 42 <sup>a</sup>	41 <sup>a</sup> sobre 40 <sup>a</sup>	42 <sup>a</sup> sobre 41 <sup>a</sup>	40 <sup>a</sup>	41 <sup>a</sup>	42 <sup>a</sup>		
Minas Novas	31.509	28,1	877	877	884	0,0	0,8	1	0	7	600,0	Em alta
Virgem da Lapa	13.729	43,5	591	591	597	0,0	1,0	1	0	6	500,0	Em alta
Coluna	8.810	56,4	493	493	497	0,0	0,8	1	0	4	300,0	Em alta
Gouveia	11.811	60,7	703	704	717	0,1	1,8	6	1	13	116,7	Em alta
Serro	20.915	59,0	1.211	1.225	1.233	1,2	0,7	4	14	8	100,0	Em alta
Araçuaí	36.715	57,0	2.056	2.065	2.092	0,4	1,3	14	9	27	92,9	Em alta
Conceição do Mato Dentro	17.438	177,4	3.080	3.087	3.093	0,2	0,2	5	7	6	20,0	Em alta
Capelinha	38.321	81,0	3.099	3.100	3.104	0,0	0,1	4	1	4	0,0	Estável
Turmalina	20.280	77,4	1.545	1.553	1.569	0,5	1,0	16	8	16	0,0	Estável
Carbonita	9.423	72,1	663	671	679	1,2	1,2	8	8	8	0,0	Estável
Diamantina	47.924	105,2	4.980	5.004	5.040	0,5	0,7	41	24	36	-12,2	Estável
Alvorada de Minas	3.605	80,2	288	288	289	0,0	0,3	3	0	1	-66,7	Em baixa
Presidente Kubitschek	3.000	72,3	216	216	217	0,0	0,5	4	0	1	-75,0	Em baixa
Itamarandiba	35.130	65,6	2.299	2.304	2.304	0,2	0,0	8	5	0	-100,0	Em baixa
Leme do Prado	4.923	36,4	179	179	179	0,0	0,0	1	0	0	-100,0	Em baixa
Aricanduva	5.305	30,5	162	162	162	0,0	0,0	2	0	0	-100,0	Em baixa
Datas	5.431	103,8	558	558	564	0,0	1,1	0	0	6	NA	NA
São Gonçalo do Rio Preto	3.178	73,6	234	234	234	0,0	0,0	0	0	0	NA	NA
Felício dos Santos	4.656	49,6	231	231	231	0,0	0,0	0	0	0	NA	NA
Senador Modestino Gonçalves	4.056	48,8	198	198	198	0,0	0,0	0	0	0	NA	NA
Veredinha	5.733	42,6	221	233	244	5,4	4,7	0	12	11	NA	NA
Coronel Murta	9.209	39,2	342	348	361	1,8	3,7	0	6	13	NA	NA
Couto de Magalhães de Minas	4.436	36,5	162	162	162	0,0	0,0	0	0	0	NA	NA
Jenipapo de Minas	7.781	22,6	176	176	176	0,0	0,0	0	0	0	NA	NA
Chapada do Norte	15.334	15,1	231	231	232	0,0	0,4	0	0	1	NA	NA
<b>Macrorregião</b>	<b>408.352</b>	<b>63,3</b>	<b>25.583</b>	<b>25.684</b>	<b>25.858</b>	<b>0,4</b>	<b>0,7</b>	<b>17</b>	<b>14</b>	<b>25</b>	<b>43,8</b>	<b>Em alta</b>
<b>Minas Gerais</b>	<b>21.411.923</b>	<b>101,5</b>	<b>2.153.639</b>	<b>2.161.842</b>	<b>2.172.874</b>	<b>0,4</b>	<b>0,5</b>	<b>1.733</b>	<b>1.172</b>	<b>1.576</b>	<b>-9,1</b>	<b>Estável</b>

Fonte: SIVEP-Gripe, ESUS, GAL, Laboratórios Privados, Farmácias Privadas, acesso em 23/10/2021.

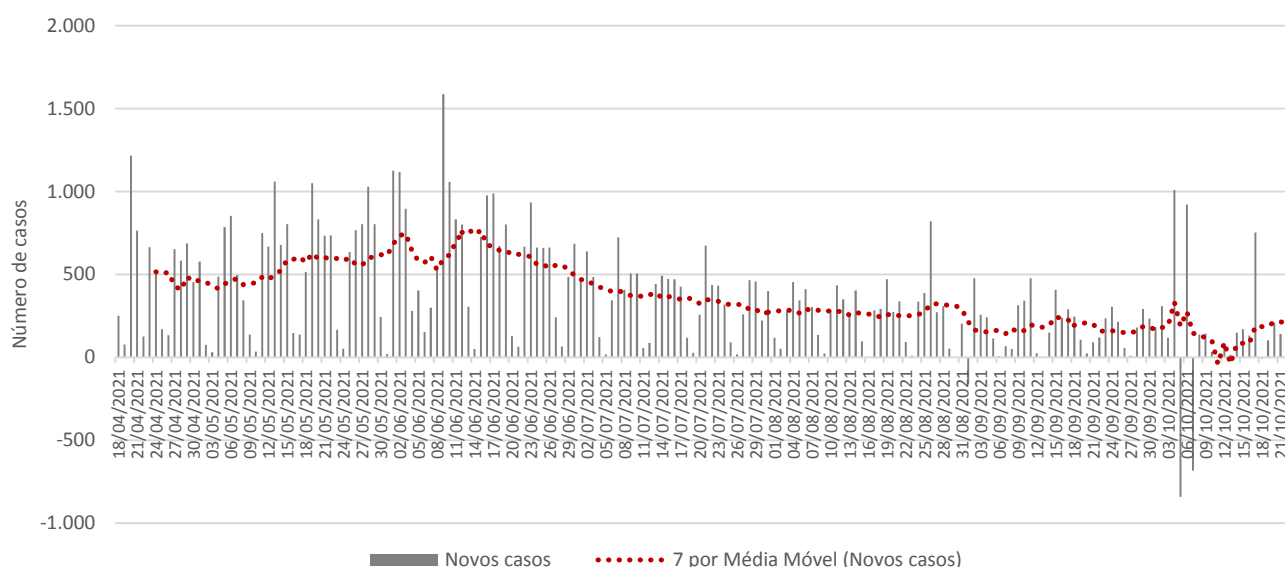
Nota: Dados organizados em ordem decrescente da variação percentual de novos casos em 14 dias. Até a 42<sup>a</sup> semana epidemiológica de 2021 foram confirmados em Minas Gerais 4266 casos de residentes de fora do Estado, perfazendo um total de casos de Covid-19 confirmados em Minas Gerais de 2177140. NA = não se aplica ou sem informação.



## 2.5 – Macrorregião Oeste

A Macrorregião de Saúde Oeste registrou incremento no número de novos casos de Covid-19 em 14 dias. A média de novos registros da doença (dado pela média móvel de sete dias) no dia 23 de outubro de 2021 (42ª semana epidemiológica) na Macrorregião foi 202. Como duas semanas antes o quantitativo havia sido de 114, houve acréscimo de 76,4% (Figura 6). Portanto, a Macrorregião mostra tendência de queda no número de novos casos. No acumulado das semanas epidemiológicas consideradas, o estoque de casos passou de 136511 para 137094 e 138507 - variação de 0,4% e 1%, nessa ordem.

**Figura 6. Evolução do número diário de novos casos de Covid-19 e média móvel de 7 dias – Macrorregião Oeste**



Fonte: SIVEP-Gripe, ESUS, GAL, Laboratórios Privados, Farmácias Privadas, acesso em 23/10/2021.

Os municípios de Divinópolis (15,6%), Itaúna (8,6%) e Formiga (8,3%) registraram o maior volume de casos até a 42ª semana, ao passo que Perdigoão, Santo Antônio do Amparo e Itatiaiuçu os menores acumulados.

Entre os municípios selecionados, Santo Antônio do Amparo (175%), Luz (76,9%) e Divinópolis (64%) tiveram os maiores incrementos no número de novos casos de Covid-19 no período de 14 dias, ao passo que Dores do Indaiá teve a maior queda (Tabela 9).

Em Divinópolis, entre a 40ª e a 41ª semana, o número de casos saltou de 21338 para 21439 (aumento de 0,5%). Nos últimos sete dias foi para 21580 (acrécimo de 0,7%). A média móvel de novos registros variou 64% em 14 dias (Em alta).

Em Itaúna, o incremento do número de registros da doença foi de 0% entre a 40ª e a 41ª semana e de 0,2% entre a 41ª e a 42ª. A média móvel de novos registros variou 7,7% em 14 dias (Estável).

Em Formiga, terceiro Município com o maior acumulado de infectados da Macrorregião, o crescimento do número de registros da doença foi de 0,4% entre a 40ª e a 41ª semana e de 0,3% entre a 41ª e a 42ª semana. A média móvel de novos registros variou -72,6% em 14 dias (Em baixa).

Do grupo dos 25 municípios com maior número acumulado de registros, Formiga (168,2) e Itaguara (167,9) apresentaram os maiores números de casos por mil habitantes, enquanto Nova Serrana (62,5) e Carmo do Cajuru (66,4) os menores.



**Tabela 9. Distribuição de casos acumulados de Covid-19 e taxas de variação, dos 25 municípios com maior número de notificações – Semanas epidemiológicas 40ª, 41ª e 42ª – Macrorregião Oeste**

Municípios	População	Casos por mil	Número acumulado de casos					Média móvel de 7 dias				Situação em 23/10/2021
			Semana			Variação (%)		Semana			Variação em 14 dias (%)	
			Até a 40ª	Até a 41ª	Até a 42ª	41ª sobre 40ª	42ª sobre 41ª	40ª	41ª	42ª		
Santo Antônio do Amparo	18.697	67,1	1.242	1.244	1.255	0,2	0,9	4	2	11	175,0	Em alta
Luz	18.297	120,0	2.150	2.172	2.195	1,0	1,1	13	22	23	76,9	Em alta
Divinópolis	242.505	89,0	21.338	21.439	21.580	0,5	0,7	86	101	141	64,0	Em alta
Oliveira	41.987	133,3	5.582	5.592	5.595	0,2	0,1	2	10	3	50,0	Em alta
BambuÍ	23.964	88,9	2.110	2.115	2.130	0,2	0,7	10	5	15	50,0	Em alta
Pará de Minas	95.616	75,1	6.944	7.020	7.176	1,1	2,2	128	76	156	21,9	Em alta
Itaúna	94.455	126,3	11.904	11.904	11.932	0,0	0,2	26	0	28	7,7	Estável
Bom Despacho	51.436	118,5	6.007	6.039	6.097	0,5	1,0	55	32	58	5,5	Estável
Pitangui	28.433	87,8	2.450	2.473	2.496	0,9	0,9	22	23	23	4,5	Estável
Campo Belo	54.338	137,3	7.424	7.439	7.459	0,2	0,3	25	15	20	-20,0	Em baixa
Carmo do Cajuru	22.900	66,4	1.505	1.505	1.521	0,0	1,1	21	0	16	-23,8	Em baixa
Nova Serrana	108.241	62,5	6.698	6.737	6.764	0,6	0,4	52	39	27	-48,1	Em baixa
Santo Antônio do Monte	28.603	135,0	3.841	3.855	3.860	0,4	0,1	13	14	5	-61,5	Em baixa
Formiga	67.956	168,2	11.351	11.397	11.431	0,4	0,3	124	46	34	-72,6	Em baixa
Carmópolis de Minas	19.756	120,3	2.373	2.375	2.377	0,1	0,1	10	2	2	-80,0	Em baixa
Martinho Campos	13.497	104,2	1.389	1.401	1.406	0,9	0,4	34	12	5	-85,3	Em baixa
Arcos	40.658	155,9	6.323	6.335	6.339	0,2	0,1	29	12	4	-86,2	Em baixa
Itapeçerica	21.760	81,8	1.760	1.770	1.779	0,6	0,5	78	10	9	-88,5	Em baixa
Itaguara	13.510	167,9	2.266	2.267	2.269	0,0	0,1	26	1	2	-92,3	Em baixa
Dores do Indaiá	13.373	100,9	1.320	1.350	1.350	2,3	0,0	11	30	0	-100,0	Em baixa
Lagoa da Prata	53.236	155,1	8.167	8.230	8.259	0,8	0,4	0	63	29	NA	NA
Cláudio	29.093	147,2	4.283	4.283	4.283	0,0	0,0	0	0	0	NA	NA
Cristais	13.060	120,9	1.579	1.579	1.579	0,0	0,0	0	0	0	NA	NA
Itatiaiuçu	11.354	115,2	564	564	1.308	0,0	131,9	0	0	744	NA	NA
Perdigão	11.994	103,3	1.196	1.212	1.239	1,3	2,2	0	16	27	NA	NA
<b>Macrorregião</b>	<b>1.313.161</b>	<b>105,5</b>	<b>136.511</b>	<b>137.094</b>	<b>138.507</b>	<b>0,4</b>	<b>1,0</b>	<b>114</b>	<b>83</b>	<b>202</b>	<b>76,4</b>	<b>Em alta</b>
<b>Minas Gerais</b>	<b>21.411.923</b>	<b>101,5</b>	<b>2.153.639</b>	<b>2.161.842</b>	<b>2.172.874</b>	<b>0,4</b>	<b>0,5</b>	<b>1.733</b>	<b>1.172</b>	<b>1.576</b>	<b>-9,1</b>	<b>Estável</b>

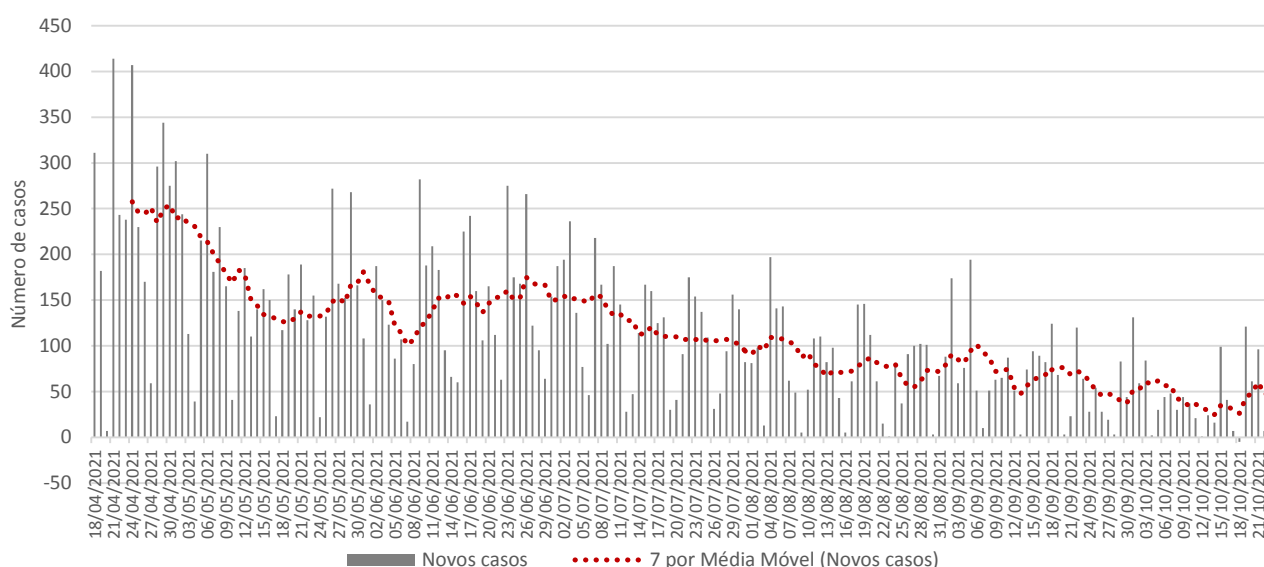
Fonte: SIVEP-Gripe, ESUS, GAL, Laboratórios Privados, Farmácias Privadas, acesso em 23/10/2021.

Nota: Dados organizados em ordem decrescente da variação percentual de novos casos em 14 dias. Até a 42ª semana epidemiológica de 2021 foram confirmados em Minas Gerais 4266 casos de residentes de fora do Estado, perfazendo um total de casos de Covid-19 confirmados em Minas Gerais de 2177140. NA = não se aplica ou sem informação.

## 2.6 – Macrorregião Leste

A Macrorregião de Saúde Leste registrou incremento no número de novos casos de Covid-19 em 14 dias. A média de novos registros da doença (dado pela média móvel de sete dias) no dia 23 de outubro de 2021 (42ª semana epidemiológica) na Macrorregião foi 49. Como duas semanas antes o quantitativo havia sido de 40, houve acréscimo de 20,6% (Figura 7). Portanto, a Macrorregião mostra tendência de queda no número de novos casos. No acumulado das semanas epidemiológicas consideradas, o estoque de casos passou de 66130 para 66369 e 66709 - variação de 0,4% e 0,5%, nessa ordem.

**Figura 7. Evolução do número diário de novos casos de Covid-19 e média móvel de 7 dias – Macrorregião Leste**



Fonte: SIVEP-Gripe, ESUS, GAL, Laboratórios Privados, Farmácias Privadas, acesso em 23/10/2021.

Os municípios de Governador Valadares (48,7%), Mantena (5%) e Conselheiro Pena (3,5%) registraram o maior volume de casos até a 42ª semana, ao passo que Cuparaque, Coroaci e Alvarenga os menores acumulados.

Entre os municípios selecionados, Coroaci (250%), Aimorés (85,7%) e Governador Valadares (52,3%) tiveram os maiores incrementos no número de novos casos de Covid-19 no período de 14 dias, ao passo que Alpercata teve a maior queda (Tabela 10).

Em Governador Valadares, entre a 40ª e a 41ª semana, o número de casos saltou de 32163 para 32245 (aumento de 0,3%). Nos últimos sete dias foi para 32481 (acréscimo de 0,7%). A média móvel de novos registros variou 52,3% em 14 dias (Em alta).

Em Mantena, o incremento do número de registros da doença foi de 0,5% entre a 40ª e a 41ª semana e de 0,2% entre a 41ª e a 42ª. A média móvel de novos registros variou #% em 14 dias (NA).

Em Conselheiro Pena, terceiro Município com o maior acumulado de infectados da Macrorregião, o crescimento do número de registros da doença foi de 0,1% entre a 40ª e a 41ª semana e de 0% entre a 41ª e a 42ª semana. A média móvel de novos registros variou #% em 14 dias (NA).

Do grupo dos 25 municípios com maior número acumulado de registros, Itueta (185,9) e Santa Rita do Itueto (168,3) apresentaram os maiores números de casos por mil habitantes, enquanto Tarumirim (37,8) e Água Boa (46,6) os menores.

**Tabela 10. Distribuição de casos acumulados de Covid-19 e taxas de variação, dos 25 municípios com maior número de notificações – Semanas epidemiológicas 40ª, 41ª e 42ª – Macrorregião Leste**

Municípios	População	Casos por mil	Número acumulado de casos					Média móvel de 7 dias				Situação em 23/10/2021
			Semana			Variação (%)		Semana			Variação em 14 dias (%)	
			Até a 40ª	Até a 41ª	Até a 42ª	41ª sobre 40ª	42ª sobre 41ª	40ª	41ª	42ª		
Coroaci	9.897	51,8	500	506	513	1,2	1,4	2	6	7	250,0	Em alta
Aimorés	25.116	85,4	2.112	2.118	2.144	0,3	1,2	14	6	26	85,7	Em alta
Governador Valadares	282.164	115,1	32.163	32.245	32.481	0,3	0,7	155	82	236	52,3	Em alta
Resplendor	17.396	124,9	2.159	2.162	2.173	0,1	0,5	8	3	11	37,5	Em alta
Itabirinha	11.637	100,3	1.157	1.159	1.167	0,2	0,7	6	2	8	33,3	Em alta
Tumiritinga	6.797	85,3	562	567	580	0,9	2,3	13	5	13	0,0	Estável
Itanhomi	12.259	79,0	945	955	968	1,1	1,4	25	10	13	-48,0	Em baixa
Engenheiro Caldas	11.268	72,2	801	808	813	0,9	0,6	12	7	5	-58,3	Em baixa
Itueta	6.074	185,9	1.123	1.129	1.129	0,5	0,0	1	6	0	-100,0	Em baixa
Santa Rita do Itueto	5.426	168,3	913	913	913	0,0	0,0	1	0	0	-100,0	Em baixa
Mendes Pimentel	6.446	130,9	844	844	844	0,0	0,0	4	0	0	-100,0	Em baixa
Peçanha	17.534	49,7	871	871	871	0,0	0,0	5	0	0	-100,0	Em baixa
Alpercata	7.448	69,5	514	534	518	3,9	-3,0	9	20	-16	-277,8	Em baixa
São João do Manteninha	5.975	142,6	852	852	852	0,0	0,0	0	0	0	NA	NA
Alvarenga	3.783	135,9	514	514	514	0,0	0,0	0	0	0	NA	NA
Mantena	27.651	121,1	3.327	3.342	3.349	0,5	0,2	0	15	7	NA	NA
Central de Minas	7.059	102,1	721	721	721	0,0	0,0	0	0	0	NA	NA
Cuparaque	5.026	101,5	509	509	510	0,0	0,2	0	0	1	NA	NA
Conselheiro Pena	22.975	100,7	2.310	2.313	2.313	0,1	0,0	0	3	0	NA	NA
Frei Inocência	9.716	85,0	823	826	826	0,4	0,0	0	3	0	NA	NA
Galiléia	6.764	83,5	558	564	565	1,1	0,2	0	6	1	NA	NA
Santa Maria do Suaçuí	14.607	70,3	1.021	1.022	1.027	0,1	0,5	0	1	5	NA	NA
São João Evangelista	15.761	65,8	1.037	1.037	1.037	0,0	0,0	0	0	0	NA	NA
Água Boa	13.319	46,6	620	620	620	0,0	0,0	0	0	0	NA	NA
Tarumirim	14.280	37,8	540	540	540	0,0	0,0	0	0	0	NA	NA
<b>Macrorregião</b>	<b>693.209</b>	<b>96,2</b>	<b>66.130</b>	<b>66.369</b>	<b>66.709</b>	<b>0,4</b>	<b>0,5</b>	<b>40</b>	<b>34</b>	<b>49</b>	<b>20,6</b>	<b>Em alta</b>
<b>Minas Gerais</b>	<b>21.411.923</b>	<b>101,5</b>	<b>2.153.639</b>	<b>2.161.842</b>	<b>2.172.874</b>	<b>0,4</b>	<b>0,5</b>	<b>1.733</b>	<b>1.172</b>	<b>1.576</b>	<b>-9,1</b>	<b>Estável</b>

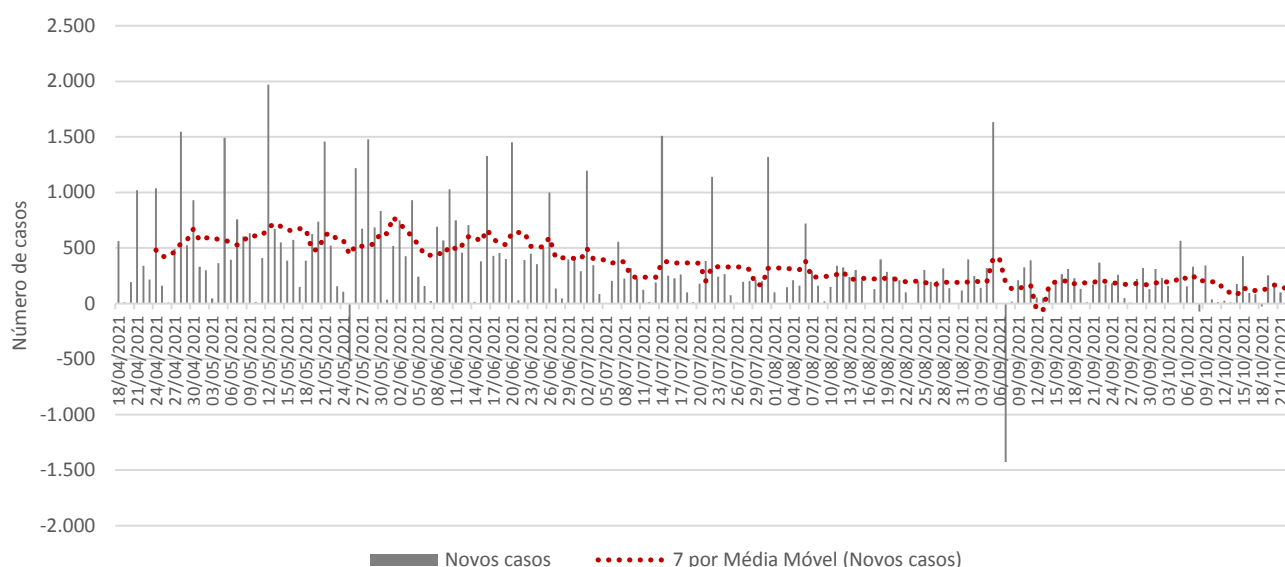
Fonte: SIVEP-Gripe, ESUS, GAL, Laboratórios Privados, Farmácias Privadas, acesso em 23/10/2021.

Nota: Dados organizados em ordem decrescente da variação percentual de novos casos em 14 dias. Até a 42ª semana epidemiológica de 2021 foram confirmados em Minas Gerais 4266 casos de residentes de fora do Estado, perfazendo um total de casos de Covid-19 confirmados em Minas Gerais de 2177140. NA = não se aplica ou sem informação.

## 2.7- Macrorregião Sudeste

A Macrorregião de Saúde Sudeste registrou decremento no número de novos casos de Covid-19 em 14 dias. A média de novos registros da doença (dado pela média móvel de sete dias) no dia 23 de outubro de 2021 (42ª semana epidemiológica) na Macrorregião foi 146. Como duas semanas antes o quantitativo havia sido de 211, houve decréscimo de -30,8% (Figura 8). Portanto, a Macrorregião mostra tendência de queda no número de novos casos. No acumulado das semanas epidemiológicas consideradas, o estoque de casos passou de 161461 para 162238 e 163262 - variação de 0,5% e 0,6%, nessa ordem.

**Figura 8. Evolução do número diário de novos casos de Covid-19 e média móvel de 7 dias - Macrorregião Sudeste**



Fonte: SIVEP-Gripe, ESUS, GAL, Laboratórios Privados, Farmácias Privadas, acesso em 23/10/2021.

Os municípios de Juiz de Fora (28,6%), Ubá (9,5%) e Muriaé (7,3%) registraram o maior volume de casos até a 42ª semana, ao passo que Dona Eusébia, Rio Pomba e Fervedouro os menores acumulados.

Entre os municípios selecionados, Tocantins (1800%), Pirapetinga (433,3%) e Ubá (368,4%) tiveram os maiores incrementos no número de novos casos de Covid-19 no período de 14 dias, ao passo que Astolfo Dutra teve a maior queda (Tabela 11).

Em Juiz de Fora, entre a 40ª e a 41ª semana, o número de casos saltou de 46003 para 46251 (aumento de 0,5%). Nos últimos sete dias foi para 46723 (acréscimo de 1%). A média móvel de novos registros variou 16,8% em 14 dias (Em alta).

Em Ubá, o incremento do número de registros da doença foi de 1,2% entre a 40ª e a 41ª semana e de 0,6% entre a 41ª e a 42ª. A média móvel de novos registros variou 368,4% em 14 dias (Em alta).

Em Muriaé, terceiro Município com o maior acumulado de infectados da Macrorregião, o crescimento do número de registros da doença foi de 0,1% entre a 40ª e a 41ª semana e de 0,1% entre a 41ª e a 42ª semana. A média móvel de novos registros variou -75,7% em 14 dias (Em baixa).

Do grupo dos 25 municípios com maior número acumulado de registros, Pirapetinga (235,8) e Dona Eusébia (163,1) apresentaram os maiores números de casos por mil habitantes, enquanto Rio Pomba (60,8) e Juiz de Fora (80,9) os menores.

**Tabela 11. Distribuição de casos acumulados de Covid-19 e taxas de variação, dos 25 municípios com maior número de notificações – Semanas epidemiológicas 40<sup>a</sup>, 41<sup>a</sup> e 42<sup>a</sup> – Macrorregião Sudeste**

Municípios	População	Casos por mil	Número acumulado de casos					Média móvel de 7 dias				Situação em 23/10/2021
			Semana			Variação (%)		Semana			Variação em 14 dias (%)	
			Até a 40 <sup>a</sup>	Até a 41 <sup>a</sup>	Até a 42 <sup>a</sup>	41 <sup>a</sup> sobre 40 <sup>a</sup>	42 <sup>a</sup> sobre 41 <sup>a</sup>	40 <sup>a</sup>	41 <sup>a</sup>	42 <sup>a</sup>		
Tocantins	16.769	148,8	2.463	2.477	2.496	0,6	0,8	1	14	19	1.800,0	Em alta
Pirapetinga	10.791	235,8	2.489	2.512	2.544	0,9	1,3	6	23	32	433,3	Em alta
Ubá	117.995	131,3	15.226	15.406	15.495	1,2	0,6	19	180	89	368,4	Em alta
Além Paraíba	35.438	106,1	3.726	3.741	3.761	0,4	0,5	8	15	20	150,0	Em alta
Leopoldina	52.690	114,1	5.986	5.994	6.010	0,1	0,3	9	8	16	77,8	Em alta
Piraúba	10.732	153,7	1.639	1.639	1.649	0,0	0,6	6	0	10	66,7	Em alta
Fervedouro	11.100	116,0	1.283	1.283	1.288	0,0	0,4	3	0	5	66,7	Em alta
Dona Eusébia	6.664	163,1	1.069	1.073	1.087	0,4	1,3	10	4	14	40,0	Em alta
Carangola	33.022	131,4	4.317	4.326	4.340	0,2	0,3	11	9	14	27,3	Em alta
Juiz de Fora	577.532	80,9	46.003	46.251	46.723	0,5	1,0	404	248	472	16,8	Em alta
Visconde do Rio Branco	43.351	106,0	4.582	4.587	4.596	0,1	0,2	8	5	9	12,5	Estável
Espera Feliz	25.287	117,8	2.939	2.955	2.978	0,5	0,8	24	16	23	-4,2	Estável
Cataguases	75.942	108,0	8.089	8.137	8.199	0,6	0,8	81	48	62	-23,5	Em baixa
Santos Dumont	46.357	101,0	4.656	4.670	4.681	0,3	0,2	16	14	11	-31,3	Em baixa
São João Nepomuceno	26.530	100,0	2.613	2.629	2.653	0,6	0,9	35	16	24	-31,4	Em baixa
Mar de Espanha	12.985	114,0	1.443	1.459	1.480	1,1	1,4	38	16	21	-44,7	Em baixa
Divino	20.020	88,5	1.747	1.762	1.771	0,9	0,5	18	15	9	-50,0	Em baixa
Bicas	14.612	106,7	1.544	1.546	1.559	0,1	0,8	35	2	13	-62,9	Em baixa
Matias Barbosa	14.626	138,7	2.007	2.016	2.028	0,4	0,6	33	9	12	-63,6	Em baixa
Eugenópolis	11.383	115,4	1.313	1.313	1.314	0,0	0,1	3	0	1	-66,7	Em baixa
Muriae	109.997	107,8	11.846	11.854	11.863	0,1	0,1	37	8	9	-75,7	Em baixa
Mirai	15.205	121,7	1.848	1.849	1.851	0,1	0,1	9	1	2	-77,8	Em baixa
Ervália	19.019	87,4	1.658	1.661	1.662	0,2	0,1	10	3	1	-90,0	Em baixa
Astolfo Dutra	14.358	101,9	1.448	1.462	1.463	1,0	0,1	18	14	1	-94,4	Em baixa
Rio Pomba	18.007	60,8	1.095	1.095	1.095	0,0	0,0	0	0	0	NA	NA
<b>Macrorregião</b>	<b>1.693.470</b>	<b>96,4</b>	<b>161.461</b>	<b>162.238</b>	<b>163.262</b>	<b>0,5</b>	<b>0,6</b>	<b>211</b>	<b>111</b>	<b>146</b>	<b>-30,8</b>	<b>Em baixa</b>
<b>Minas Gerais</b>	<b>21.411.923</b>	<b>101,5</b>	<b>2.153.639</b>	<b>2.161.842</b>	<b>2.172.874</b>	<b>0,4</b>	<b>0,5</b>	<b>1.733</b>	<b>1.172</b>	<b>1.576</b>	<b>-9,1</b>	<b>Estável</b>

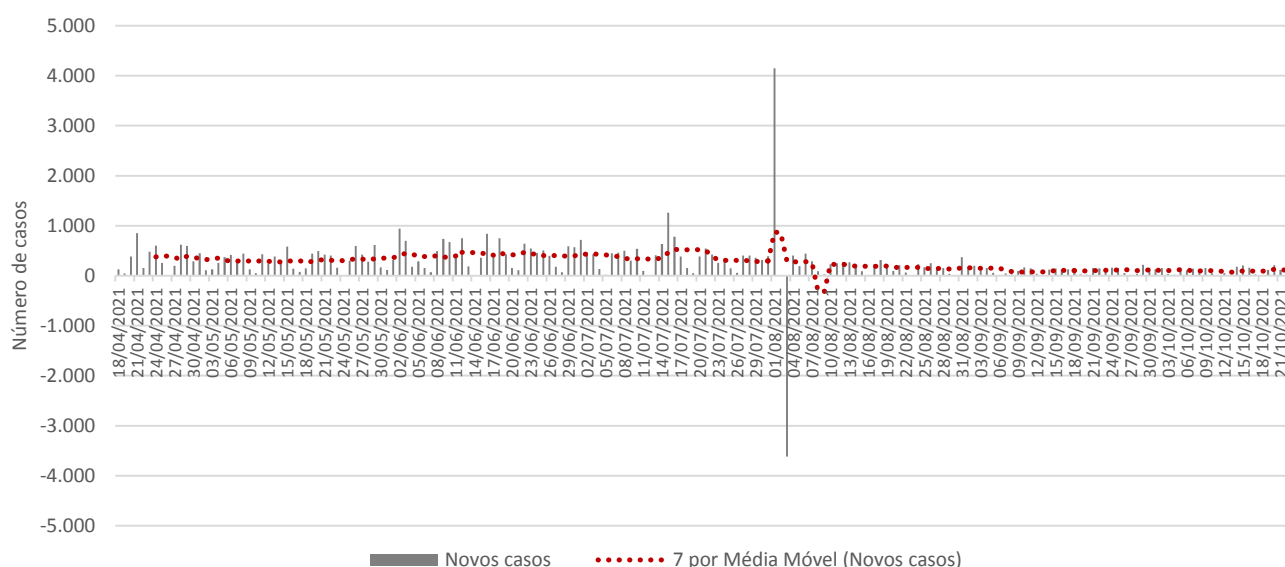
Fonte: SIVEP-Gripe, ESUS, GAL, Laboratórios Privados, Farmácias Privadas, acesso em 23/10/2021.

Nota: Dados organizados em ordem decrescente da variação percentual de novos casos em 14 dias. Até a 42<sup>a</sup> semana epidemiológica de 2021 foram confirmados em Minas Gerais 4266 casos de residentes de fora do Estado, perfazendo um total de casos de Covid-19 confirmados em Minas Gerais de 2177140. NA = não se aplica ou sem informação.

## 2.8 – Macrorregião Norte

A Macrorregião de Saúde Norte registrou incremento no número de novos casos de Covid-19 em 14 dias. A média de novos registros da doença (dado pela média móvel de sete dias) no dia 23 de outubro de 2021 (42ª semana epidemiológica) na Macrorregião foi 100. Como duas semanas antes o quantitativo havia sido de 99, houve acréscimo de 1,6% (Figura 9). Portanto, a Macrorregião mostra tendência de queda no número de novos casos. No acumulado das semanas epidemiológicas consideradas, o estoque de casos passou de 121755 para 122412 e 123113 - variação de 0,5% e 0,6%, nessa ordem.

**Figura 9. Evolução do número diário de novos casos de Covid-19 e média móvel de 7 dias – Macrorregião Norte**



Fonte: SIVEP-Gripe, ESUS, GAL, Laboratórios Privados, Farmácias Privadas, acesso em 23/10/2021.

Os municípios de Montes Claros (35,7%), Pirapora (5,4%) e Janaúba (4,6%) registraram o maior volume de casos até a 42ª semana, ao passo que Coração de Jesus, Itacarambi e Francisco Sá os menores acumulados.

Entre os municípios selecionados, Porteirinha (245,5%), Várzea da Palma (207,1%) e Monte Azul (200%) tiveram os maiores incrementos no número de novos casos de Covid-19 no período de 14 dias, ao passo que Coração de Jesus teve a maior queda (Tabela 12).

Em Montes Claros, entre a 40ª e a 41ª semana, o número de casos saltou de 43454 para 43678 (aumento de 0,5%). Nos últimos sete dias foi para 43919 (acréscimo de 0,6%). A média móvel de novos registros variou 3% em 14 dias (Estável).

Em Pirapora, o incremento do número de registros da doença foi de 0,6% entre a 40ª e a 41ª semana e de 0,4% entre a 41ª e a 42ª. A média móvel de novos registros variou -39,1% em 14 dias (Em baixa).

Em Janaúba, terceiro Município com o maior acumulado de infectados da Macrorregião, o crescimento do número de registros da doença foi de 0,1% entre a 40ª e a 41ª semana e de 0,2% entre a 41ª e a 42ª semana. A média móvel de novos registros variou -47,8% em 14 dias (Em baixa).

Do grupo dos 25 municípios com maior número acumulado de registros, Pirapora (116,9) e Taiobeiras (106,3) apresentaram os maiores números de casos por mil habitantes, enquanto Coração de Jesus (29,5) e São Francisco (33,8) os menores.



**Tabela 12. Distribuição de casos acumulados de Covid-19 e taxas de variação, dos 25 municípios com maior número de notificações – Semanas epidemiológicas 40ª, 41ª e 42ª – Macrorregião Norte**

Municípios	População	Casos por mil	Número acumulado de casos					Média móvel de 7 dias				Situação em 23/10/2021
			Semana			Variação (%)		Semana			Variação em 14 dias (%)	
			Até a 40ª	Até a 41ª	Até a 42ª	41ª sobre 40ª	42ª sobre 41ª	40ª	41ª	42ª		
Porteirinha	37.823	79,7	2.952	2.977	3.015	0,8	1,3	11	25	38	245,5	Em alta
Várzea da Palma	40.101	104,6	4.107	4.153	4.196	1,1	1,0	14	46	43	207,1	Em alta
Monte Azul	20.544	85,0	1.738	1.741	1.747	0,2	0,3	2	3	6	200,0	Em alta
Jaíba	39.850	73,5	2.890	2.909	2.930	0,7	0,7	7	19	21	200,0	Em alta
Mato Verde	12.367	94,6	1.166	1.168	1.170	0,2	0,2	1	2	2	100,0	Em alta
Bocaiúva	50.521	55,6	2.764	2.773	2.808	0,3	1,3	20	9	35	75,0	Em alta
Rio Pardo de Minas	31.171	43,0	1.329	1.335	1.341	0,5	0,4	4	6	6	50,0	Em alta
Januária	67.958	53,5	3.600	3.623	3.636	0,6	0,4	9	23	13	44,4	Em alta
Taiobeiras	34.653	106,3	3.655	3.669	3.683	0,4	0,4	12	14	14	16,7	Em alta
Itacarambi	18.175	43,4	774	779	789	0,6	1,3	9	5	10	11,1	Estável
Montes Claros	417.478	105,2	43.454	43.678	43.919	0,5	0,6	234	224	241	3,0	Estável
Brasília de Minas	32.460	46,8	1.477	1.499	1.520	1,5	1,4	22	22	21	-4,5	Estável
Buritizinho	28.184	62,2	1.694	1.717	1.753	1,4	2,1	46	23	36	-21,7	Em baixa
Pirapora	56.845	116,9	6.582	6.620	6.648	0,6	0,4	46	38	28	-39,1	Em baixa
Janaúba	72.374	77,8	5.613	5.621	5.633	0,1	0,2	23	8	12	-47,8	Em baixa
Manga	18.051	84,3	1.519	1.521	1.522	0,1	0,1	2	2	1	-50,0	Em baixa
Salinas	41.864	93,6	3.916	3.917	3.919	0,0	0,1	5	1	2	-60,0	Em baixa
Mirabela	13.651	79,4	1.071	1.076	1.084	0,5	0,7	25	5	8	-68,0	Em baixa
São Francisco	56.625	33,8	1.841	1.891	1.915	2,7	1,3	79	50	24	-69,6	Em baixa
Capitão Enéas	15.388	87,8	1.348	1.348	1.351	0,0	0,2	20	0	3	-85,0	Em baixa
São João do Paraíso	23.797	75,3	1.788	1.793	1.793	0,3	0,0	5	5	0	-100,0	Em baixa
Coração de Jesus	26.620	29,5	785	785	785	0,0	0,0	3	0	0	-100,0	Em baixa
Montalvânia	14.621	100,9	1.415	1.448	1.475	2,3	1,9	0	33	27	NA	NA
Espinosa	31.603	70,9	2.239	2.240	2.242	0,0	0,1	0	1	2	NA	NA
Francisco Sá	26.459	39,2	1.030	1.030	1.037	0,0	0,7	0	0	7	NA	NA
<b>Macrorregião</b>	<b>1.700.450</b>	<b>72,4</b>	<b>121.755</b>	<b>122.412</b>	<b>123.113</b>	<b>0,5</b>	<b>0,6</b>	<b>99</b>	<b>94</b>	<b>100</b>	<b>1,6</b>	<b>Estável</b>
<b>Minas Gerais</b>	<b>21.411.923</b>	<b>101,5</b>	<b>2.153.639</b>	<b>2.161.842</b>	<b>2.172.874</b>	<b>0,4</b>	<b>0,5</b>	<b>1.733</b>	<b>1.172</b>	<b>1.576</b>	<b>-9,1</b>	<b>Estável</b>

Fonte: SIVEP-Gripe, ESUS, GAL, Laboratórios Privados, Farmácias Privadas, acesso em 23/10/2021.

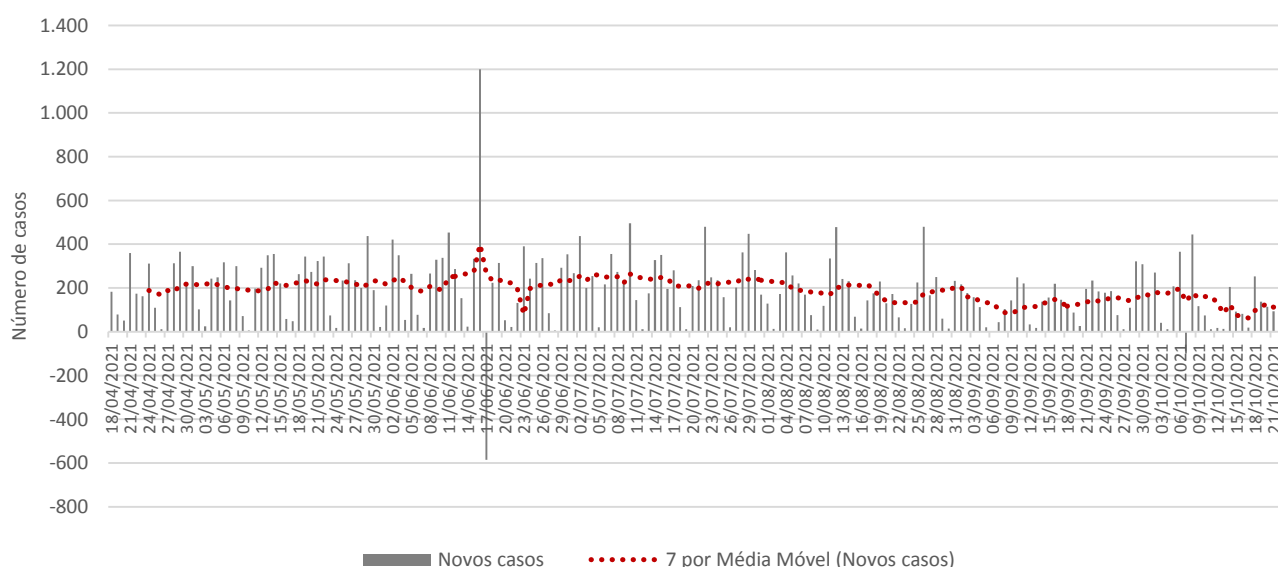
Nota: Dados organizados em ordem decrescente da variação percentual de novos casos em 14 dias. Até a 42ª semana epidemiológica de 2021 foram confirmados em Minas Gerais 4266 casos de residentes de fora do Estado, perfazendo um total de casos de Covid-19 confirmados em Minas Gerais de 2177140. NA = não se aplica ou sem informação.



## 2.9 – Macrorregião Noroeste

A Macrorregião de Saúde Noroeste registrou decremento no número de novos casos de Covid-19 em 14 dias. A média de novos registros da doença (dado pela média móvel de sete dias) no dia 23 de outubro de 2021 (42ª semana epidemiológica) na Macrorregião foi 105. Como duas semanas antes o quantitativo havia sido de 155, houve decréscimo de -32,7% (Figura 10). Portanto, a Macrorregião mostra tendência de queda no número de novos casos. No acumulado das semanas epidemiológicas consideradas, o estoque de casos passou de 84722 para 85215 e 85947 - variação de 0,6% e 0,9%, nessa ordem.

**Figura 10. Evolução do número diário de novos casos de Covid-19 e média móvel de 7 dias – Macrorregião Noroeste**



Fonte: SIVEP-Gripe, ESUS, GAL, Laboratórios Privados, Farmácias Privadas, acesso em 23/10/2021.

Os municípios de Patos de Minas (20,5%), Unai (17,6%) e Paracatu (15,4%) registraram o maior volume de casos até a 42ª semana, ao passo que Lagamar, São Gonçalo do Abaeté e Tiros os menores acumulados.

Entre os municípios selecionados, Carmo do Paranaíba (400%), Lagamar (0%) e Unai (-13,9%) tiveram os maiores incrementos no número de novos casos de Covid-19 no período de 14 dias, ao passo que Guimarães teve a maior queda (Tabela 13).

Em Patos de Minas, entre a 40ª e a 41ª semana, o número de casos saltou de 17586 para 17608 (aumento de 0,1%). Nos últimos sete dias foi para 17642 (acrécimo de 0,2%). A média móvel de novos registros variou -44,3% em 14 dias (Em baixa).

Em Unai, o incremento do número de registros da doença foi de 0,3% entre a 40ª e a 41ª semana e de 2,8% entre a 41ª e a 42ª. A média móvel de novos registros variou -13,9% em 14 dias (Estável).

Em Paracatu, terceiro Município com o maior acumulado de infectados da Macrorregião, o crescimento do número de registros da doença foi de 0,6% entre a 40ª e a 41ª semana e de 0,5% entre a 41ª e a 42ª semana. A média móvel de novos registros variou -42,2% em 14 dias (Em baixa).

Do grupo dos 25 municípios com maior número acumulado de registros, Unai (177,1) e Rio Paranaíba (153,8) apresentaram os maiores números de casos por mil habitantes, enquanto São Gonçalo do Abaeté (55,7) e Presidente Olegário (58,9) os menores.

**Tabela 13. Distribuição de casos acumulados de Covid-19 e taxas de variação, dos 25 municípios com maior número de notificações – Semanas epidemiológicas 40ª, 41ª e 42ª – Macrorregião Noroeste**

Municípios	População	Casos por mil	Número acumulado de casos					Média móvel de 7 dias				Situação em 23/10/2021
			Semana			Variação (%)		Semana			Variação em 14 dias (%)	
			Até a 40ª	Até a 41ª	Até a 42ª	41ª sobre 40ª	42ª sobre 41ª	40ª	41ª	42ª		
Carmo do Paranaíba	30.339	109,9	3.312	3.315	3.335	0,1	0,6	4	3	20	400,0	Em alta
Lagamar	7.588	60,9	453	457	462	0,9	1,1	5	4	5	0,0	Estável
Unai	85.461	177,1	14.671	14.721	15.131	0,3	2,8	476	50	410	-13,9	Estável
Arinos	17.850	77,5	1.312	1.372	1.384	4,6	0,9	18	60	12	-33,3	Em baixa
Presidente Olegário	19.680	58,9	1.140	1.151	1.159	1,0	0,7	12	11	8	-33,3	Em baixa
Buritiz	25.179	118,6	2.799	2.882	2.985	3,0	3,6	165	83	103	-37,6	Em baixa
Paracatu	94.539	140,1	13.095	13.174	13.241	0,6	0,5	116	79	67	-42,2	Em baixa
Patos de Minas	154.641	114,1	17.586	17.608	17.642	0,1	0,2	61	22	34	-44,3	Em baixa
Vazante	20.692	145,7	2.981	3.002	3.014	0,7	0,4	30	21	12	-60,0	Em baixa
Bonfinópolis de Minas	5.397	116,2	600	621	627	3,5	1,0	16	21	6	-62,5	Em baixa
Cabeceira Grande	7.025	77,2	536	540	542	0,7	0,4	6	4	2	-66,7	Em baixa
São Gotardo	36.084	127,3	4.578	4.583	4.595	0,1	0,3	44	5	12	-72,7	Em baixa
Rio Paranaíba	12.356	153,8	1.895	1.898	1.900	0,2	0,1	8	3	2	-75,0	Em baixa
Brasilândia de Minas	16.950	110,4	1.851	1.868	1.872	0,9	0,2	22	17	4	-81,8	Em baixa
Riachinho	8.132	81,0	649	655	659	0,9	0,6	37	6	4	-89,2	Em baixa
Chapada Gaúcha	14.217	108,0	1.515	1.535	1.536	1,3	0,1	33	20	1	-97,0	Em baixa
Guimarânia	8.168	124,4	1.014	1.016	1.016	0,2	0,0	3	2	0	-100,0	Em baixa
Serra do Salitre	11.750	121,2	1.423	1.424	1.424	0,1	0,0	0	1	0	NA	NA
Lagoa Formosa	18.168	120,3	2.183	2.185	2.185	0,1	0,0	0	2	0	NA	NA
João Pinheiro	47.990	114,0	5.473	5.473	5.473	0,0	0,0	0	0	0	NA	NA
Varjão de Minas	7.235	110,4	787	795	799	1,0	0,5	0	8	4	NA	NA
Guarda-Mor	6.558	106,9	700	700	701	0,0	0,1	0	0	1	NA	NA
Lagoa Grande	9.681	93,8	879	903	908	2,7	0,6	0	24	5	NA	NA
Tiros	6.369	75,1	476	478	478	0,4	0,0	0	2	0	NA	NA
São Gonçalo do Abaeté	8.527	55,7	441	462	475	4,8	2,8	0	21	13	NA	NA
<b>Macrorregião</b>	<b>714.167</b>	<b>120,3</b>	<b>84.722</b>	<b>85.215</b>	<b>85.947</b>	<b>0,6</b>	<b>0,9</b>	<b>155</b>	<b>70</b>	<b>105</b>	<b>-32,7</b>	<b>Em baixa</b>
<b>Minas Gerais</b>	<b>21.411.923</b>	<b>101,5</b>	<b>2.153.639</b>	<b>2.161.842</b>	<b>2.172.874</b>	<b>0,4</b>	<b>0,5</b>	<b>1.733</b>	<b>1.172</b>	<b>1.576</b>	<b>-9,1</b>	<b>Estável</b>

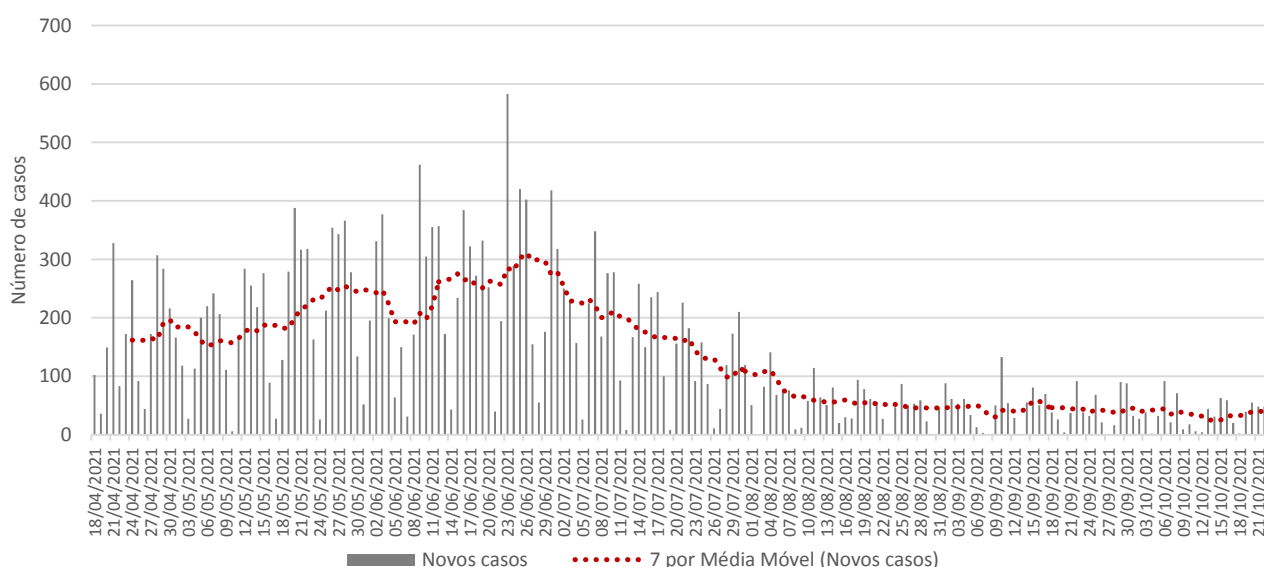
Fonte: SIVEP-Gripe, ESUS, GAL, Laboratórios Privados, Farmácias Privadas, acesso em 23/10/2021.

Nota: Dados organizados em ordem decrescente da variação percentual de novos casos em 14 dias. Até a 42ª semana epidemiológica de 2021 foram confirmados em Minas Gerais 4266 casos de residentes de fora do Estado, perfazendo um total de casos de Covid-19 confirmados em Minas Gerais de 2177140. NA = não se aplica ou sem informação.

## 2.10 – Macrorregião Leste do Sul

A Macrorregião de Saúde Leste do Sul registrou decremento no número de novos casos de Covid-19 em 14 dias. A média de novos registros da doença (dado pela média móvel de sete dias) no dia 23 de outubro de 2021 (42ª semana epidemiológica) na Macrorregião foi 35. Como duas semanas antes o quantitativo havia sido de 38, houve decréscimo de -7,5% (Figura 11). Portanto, a Macrorregião mostra tendência de queda no número de novos casos. No acumulado das semanas epidemiológicas consideradas, o estoque de casos passou de 64902 para 65127 e 65372 - variação de 0,3% e 0,4%, nessa ordem.

**Figura 11. Evolução do número diário de novos casos de Covid-19 e média móvel de 7 dias – Macrorregião Leste do Sul**



Fonte: SIVEP-Gripe, ESUS, GAL, Laboratórios Privados, Farmácias Privadas, acesso em 23/10/2021.

Os municípios de Viçosa (14,1%), Manhuaçu (11,7%) e Ponte Nova (10,3%) registraram o maior volume de casos até a 42ª semana, ao passo que Jequeri, Sericita e Pocrane os menores acumulados.

Entre os municípios selecionados, Lajinha (850%), Alvinópolis (300%) e Durandé (75%) tiveram os maiores incrementos no número de novos casos de Covid-19 no período de 14 dias, ao passo que Jequeri teve a maior queda (Tabela 14).

Em Viçosa, entre a 40ª e a 41ª semana, o número de casos saltou de 9140 para 9161 (aumento de 0,2%). Nos últimos sete dias foi para 9192 (acréscimo de 0,3%). A média móvel de novos registros variou 24% em 14 dias (Em alta).

Em Manhuaçu, o incremento do número de registros da doença foi de 0,1% entre a 40ª e a 41ª semana e de 0,2% entre a 41ª e a 42ª. A média móvel de novos registros variou -7,7% em 14 dias (Estável).

Em Ponte Nova, terceiro Município com o maior acumulado de infectados da Macrorregião, o crescimento do número de registros da doença foi de 0,1% entre a 40ª e a 41ª semana e de 0,1% entre a 41ª e a 42ª semana. A média móvel de novos registros variou -33,3% em 14 dias (Em baixa).

Do grupo dos 25 municípios com maior número acumulado de registros, Durandé (184,5) e Ipanema (141,4) apresentaram os maiores números de casos por mil habitantes, enquanto Alvinópolis (57) e Jequeri (58,7) os menores.

**Tabela 14. Distribuição de casos acumulados de Covid-19 e taxas de variação, dos 25 municípios com maior número de notificações – Semanas epidemiológicas 40ª, 41ª e 42ª – Macrorregião Leste do Sul**

Municípios	População	Casos por mil	Número acumulado de casos					Média móvel de 7 dias				Situação em 23/10/2021
			Semana			Variação (%)		Semana			Variação em 14 dias (%)	
			Até a 40ª	Até a 41ª	Até a 42ª	41ª sobre 40ª	42ª sobre 41ª	40ª	41ª	42ª		
Lajinha	19.914	134,2	2.622	2.654	2.673	1,2	0,7	2	32	19	850,0	Em alta
Alvinópolis	15.135	57,0	858	858	862	0,0	0,5	1	0	4	300,0	Em alta
Durandé	7.898	184,5	1.447	1.450	1.457	0,2	0,5	4	3	7	75,0	Em alta
Manhumirim	22.894	98,7	2.252	2.254	2.259	0,1	0,2	3	2	5	66,7	Em alta
Viçosa	79.910	115,0	9.140	9.161	9.192	0,2	0,3	25	21	31	24,0	Em alta
Pocrane	8.288	96,8	800	800	802	0,0	0,2	2	0	2	0,0	Estável
Manhuaçu	92.074	82,8	7.599	7.610	7.622	0,1	0,2	13	11	12	-7,7	Estável
Matipó	19.098	81,6	1.510	1.523	1.558	0,9	2,3	43	13	35	-18,6	Em baixa
Alto Jequitibá	8.286	120,1	992	993	995	0,1	0,2	3	1	2	-33,3	Em baixa
Ponte Nova	60.003	112,1	6.713	6.717	6.727	0,1	0,1	15	4	10	-33,3	Em baixa
Mutum	26.945	85,2	2.246	2.268	2.296	1,0	1,2	46	22	28	-39,1	Em baixa
Santana do Manhuaçu	8.660	106,8	920	921	925	0,1	0,4	8	1	4	-50,0	Em baixa
Santa Margarida	16.393	79,3	1.269	1.286	1.300	1,3	1,1	28	17	14	-50,0	Em baixa
Ipanema	20.133	141,4	2.839	2.842	2.847	0,1	0,2	12	3	5	-58,3	Em baixa
Porto Firme	11.414	70,7	806	806	807	0,0	0,1	3	0	1	-66,7	Em baixa
Caputira	9.318	109,4	1.017	1.018	1.019	0,1	0,1	6	1	1	-83,3	Em baixa
Raul Soares	23.663	108,8	2.571	2.573	2.574	0,1	0,0	13	2	1	-92,3	Em baixa
Abre Campo	13.434	96,1	1.281	1.291	1.291	0,8	0,0	3	10	0	-100,0	Em baixa
Jequeri	12.246	58,7	717	719	719	0,3	0,0	3	2	0	-100,0	Em baixa
Urucânia	10.333	106,4	1.093	1.099	1.099	0,5	0,0	0	6	0	NA	NA
Sericita	7.340	99,2	726	726	728	0,0	0,3	0	0	2	NA	NA
Teixeiras	11.680	92,4	1.011	1.069	1.079	5,7	0,9	0	58	10	NA	NA
Rio Casca	13.384	82,1	1.098	1.099	1.099	0,1	0,0	0	1	0	NA	NA
São João do Manhuaçu	11.785	79,9	942	942	942	0,0	0,0	0	0	0	NA	NA
Simonésia	19.834	69,2	1.352	1.352	1.372	0,0	1,5	0	0	20	NA	NA
<b>Macrorregião</b>	<b>699.214</b>	<b>93,5</b>	<b>64.902</b>	<b>65.127</b>	<b>65.372</b>	<b>0,3</b>	<b>0,4</b>	<b>38</b>	<b>32</b>	<b>35</b>	<b>-7,5</b>	<b>Estável</b>
<b>Minas Gerais</b>	<b>21.411.923</b>	<b>101,5</b>	<b>2.153.639</b>	<b>2.161.842</b>	<b>2.172.874</b>	<b>0,4</b>	<b>0,5</b>	<b>1.733</b>	<b>1.172</b>	<b>1.576</b>	<b>-9,1</b>	<b>Estável</b>

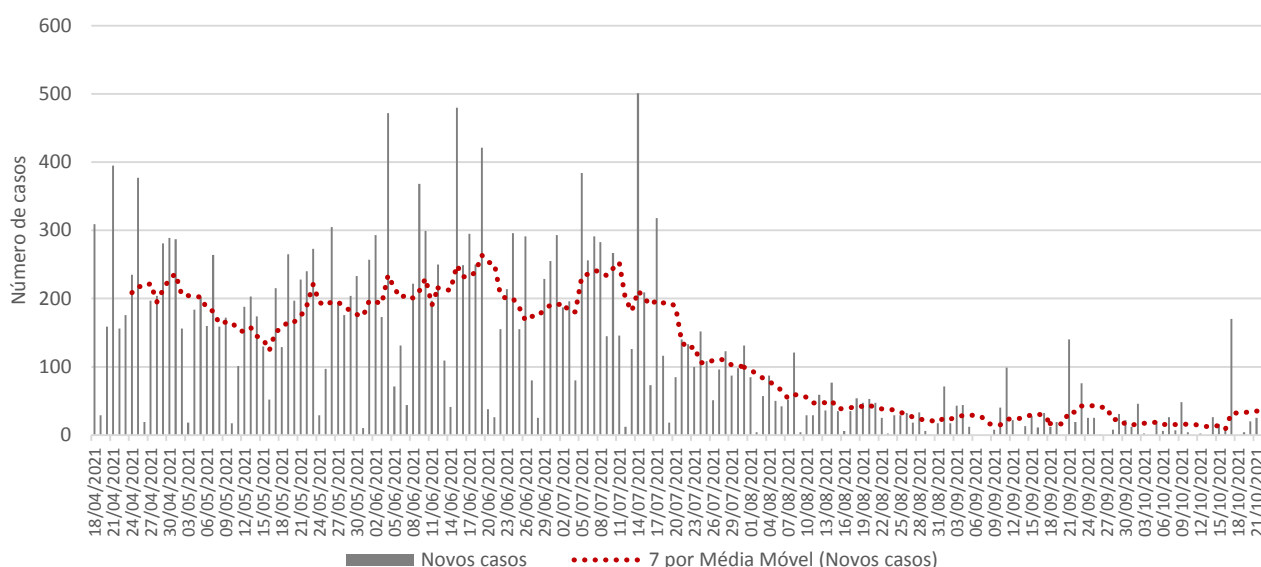
Fonte: SIVEP-Gripe, ESUS, GAL, Laboratórios Privados, Farmácias Privadas, acesso em 23/10/2021.

Nota: Dados organizados em ordem decrescente da variação percentual de novos casos em 14 dias. Até a 42ª semana epidemiológica de 2021 foram confirmados em Minas Gerais 4266 casos de residentes de fora do Estado, perfazendo um total de casos de Covid-19 confirmados em Minas Gerais de 2177140. NA = não se aplica ou sem informação.

## 2.11 – Macrorregião Nordeste

A Macrorregião de Saúde Nordeste registrou incremento no número de novos casos de Covid-19 em 14 dias. A média de novos registros da doença (dado pela média móvel de sete dias) no dia 23 de outubro de 2021 (42ª semana epidemiológica) na Macrorregião foi 42. Como duas semanas antes o quantitativo havia sido de 16, houve acréscimo de 169,7% (Figura 12). Portanto, a Macrorregião mostra tendência de queda no número de novos casos. No acumulado das semanas epidemiológicas consideradas, o estoque de casos passou de 63622 para 63680 e 63974 - variação de 0,1% e 0,5%, nessa ordem.

**Figura 12. Evolução do número diário de novos casos de Covid-19 e média móvel de 7 dias – Macrorregião Nordeste**



Fonte: SIVEP-Gripe, ESUS, GAL, Laboratórios Privados, Farmácias Privadas, acesso em 23/10/2021.

Os municípios de Teófilo Otoni (21,9%), Nanuque (7,2%) e Almenara (7,1%) registraram o maior volume de casos até a 42ª semana, ao passo que Felisburgo, Frei Gaspar e Santa Maria do Salto os menores acumulados.

Entre os municípios selecionados, Nanuque (128,6%), Teófilo Otoni (5,3%) e Almenara (0%) tiveram os maiores incrementos no número de novos casos de Covid-19 no período de 14 dias, ao passo que Poté teve a maior queda (Tabela 15).

Em Teófilo Otoni, entre a 40ª e a 41ª semana, o número de casos saltou de 13994 para 13994 (queda de 0%). Nos últimos sete dias foi para 14014 (acréscimo de 0,1%). A média móvel de novos registros variou 5,3% em 14 dias (Estável).

Em Nanuque, o incremento do número de registros da doença foi de 0% entre a 40ª e a 41ª semana e de 1,1% entre a 41ª e a 42ª. A média móvel de novos registros variou 128,6% em 14 dias (Em alta).

Em Almenara, terceiro Município com o maior acumulado de infectados da Macrorregião, o decréscimo do número de registros da doença foi de 0% entre a 40ª e a 41ª semana e de 0% entre a 41ª e a 42ª semana. A média móvel de novos registros variou 0% em 14 dias (Estável).

Do grupo dos 25 municípios com maior número acumulado de registros, Carlos Chagas (129,2) e Santa Maria do Salto (124,2) apresentaram os maiores números de casos por mil habitantes, enquanto Itambacuri (39,6) e Carai (42,8) os menores.

**Tabela 15. Distribuição de casos acumulados de Covid-19 e taxas de variação, dos 25 municípios com maior número de notificações – Semanas epidemiológicas 40ª, 41ª e 42ª – Macrorregião Nordeste**

Municípios	População	Casos por mil	Número acumulado de casos					Média móvel de 7 dias				Situação em 23/10/2021
			Semana			Variação (%)		Semana			Variação em 14 dias (%)	
			Até a 40ª	Até a 41ª	Até a 42ª	41ª sobre 40ª	42ª sobre 41ª	40ª	41ª	42ª		
Nanuque	40.583	113,2	4.544	4.544	4.592	0,0	1,1	21	0	48	128,6	Em alta
Teófilo Otoni	141.269	99,2	13.994	13.994	14.014	0,0	0,1	19	0	20	5,3	Estável
Almenara	42.380	107,4	4.550	4.551	4.552	0,0	0,0	1	1	1	0,0	Estável
Medina	20.701	59,7	1.222	1.228	1.236	0,5	0,7	9	6	8	-11,1	Estável
Ataléia	12.496	96,8	1.200	1.206	1.210	0,5	0,3	5	6	4	-20,0	Em baixa
Santo Antônio do Jacinto	11.570	86,7	997	998	1.003	0,1	0,5	21	1	5	-76,2	Em baixa
Frei Gaspar	5.858	105,5	618	618	618	0,0	0,0	8	0	0	-100,0	Em baixa
Jordânia	10.872	90,6	984	985	985	0,1	0,0	1	1	0	-100,0	Em baixa
Poté	16.675	65,7	1.095	1.095	1.095	0,0	0,0	3	0	0	-100,0	Em baixa
Carlos Chagas	18.516	129,2	2.386	2.389	2.392	0,1	0,1	0	3	3	NA	NA
Santa Maria do Salto	5.203	124,2	626	642	646	2,6	0,6	0	16	4	NA	NA
Rubim	10.269	118,9	1.221	1.221	1.221	0,0	0,0	0	0	0	NA	NA
Machacalis	7.112	101,5	717	717	722	0,0	0,7	0	0	5	NA	NA
Itaobim	20.997	92,5	1.939	1.939	1.943	0,0	0,2	0	0	4	NA	NA
Jacinto	12.320	87,9	1.083	1.083	1.083	0,0	0,0	0	0	0	NA	NA
Felisburgo	7.548	81,6	605	605	616	0,0	1,8	0	0	11	NA	NA
Malacacheta	18.556	80,0	1.484	1.484	1.484	0,0	0,0	0	0	0	NA	NA
Joáima	15.476	79,3	1.228	1.228	1.228	0,0	0,0	0	0	0	NA	NA
Jequitinhonha	25.555	75,2	1.917	1.920	1.921	0,2	0,1	0	3	1	NA	NA
Pedra Azul	24.333	66,7	1.619	1.620	1.622	0,1	0,1	0	1	2	NA	NA
Padre Paraíso	20.346	55,3	1.118	1.122	1.126	0,4	0,4	0	4	4	NA	NA
Águas Formosas	19.285	54,7	1.052	1.053	1.054	0,1	0,1	0	1	1	NA	NA
Novo Cruzeiro	31.339	54,2	1.693	1.697	1.699	0,2	0,1	0	4	2	NA	NA
Carai	23.872	42,8	1.021	1.021	1.022	0,0	0,1	0	0	1	NA	NA
Itambacuri	23.207	39,6	920	920	920	0,0	0,0	0	0	0	NA	NA
<b>Macrorregião</b>	<b>835.346</b>	<b>76,6</b>	<b>63.622</b>	<b>63.680</b>	<b>63.974</b>	<b>0,1</b>	<b>0,5</b>	<b>16</b>	<b>8</b>	<b>42</b>	<b>169,7</b>	<b>Em alta</b>
<b>Minas Gerais</b>	<b>21.411.923</b>	<b>101,5</b>	<b>2.153.639</b>	<b>2.161.842</b>	<b>2.172.874</b>	<b>0,4</b>	<b>0,5</b>	<b>1.733</b>	<b>1.172</b>	<b>1.576</b>	<b>-9,1</b>	<b>Estável</b>

Fonte: SIVEP-Gripe, ESUS, GAL, Laboratórios Privados, Farmácias Privadas, acesso em 23/10/2021.

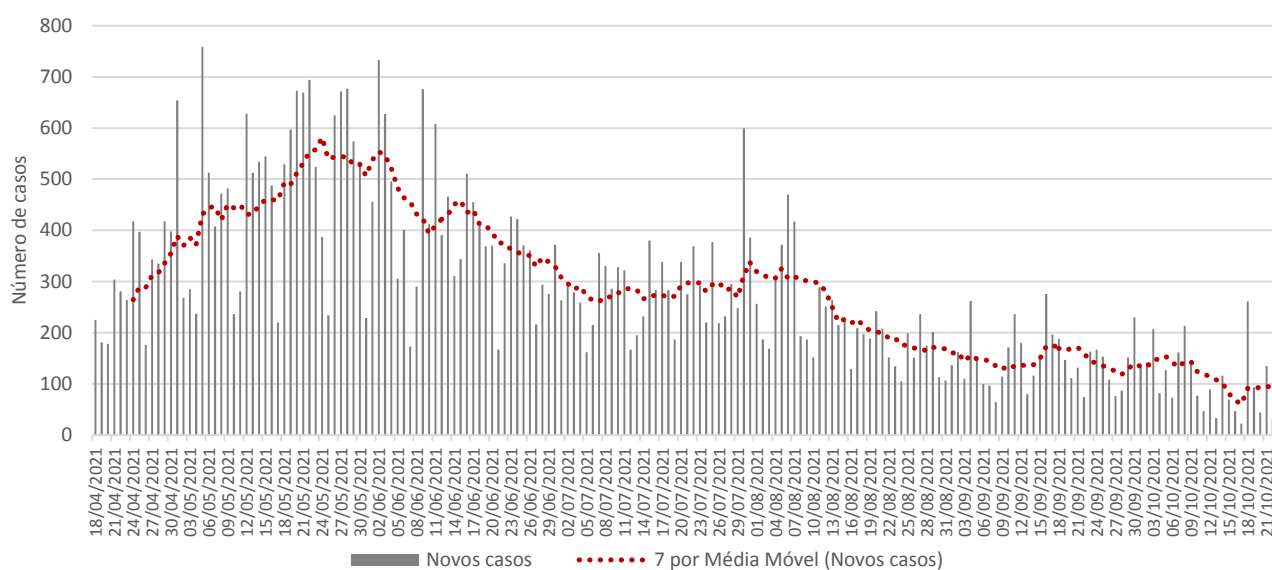
Nota: Dados organizados em ordem decrescente da variação percentual de novos casos em 14 dias. Até a 42ª semana epidemiológica de 2021 foram confirmados em Minas Gerais 4266 casos de residentes de fora do Estado, perfazendo um total de casos de Covid-19 confirmados em Minas Gerais de 2177140. NA = não se aplica ou sem informação.



## 2.12 – A Macrorregião Triângulo do Sul

A Macrorregião de Saúde Triângulo do Sul registrou decremento no número de novos casos de Covid-19 em 14 dias. A média de novos registros da doença (dado pela média móvel de sete dias) no dia 23 de outubro de 2021 (42ª semana epidemiológica) na Macrorregião foi 103. Como duas semanas antes o quantitativo havia sido de 143, houve decréscimo de -28,1% (Figura 13). Portanto, a Macrorregião mostra tendência de queda no número de novos casos. No acumulado das semanas epidemiológicas consideradas, o estoque de casos passou de 105640 para 106118 e 106838 - variação de 0,5% e 0,7%, nessa ordem.

**Figura 13. Evolução do número diário de novos casos de Covid-19 e média móvel de 7 dias – Macrorregião Triângulo do Sul**



Fonte: SIVEP-Gripe, ESUS, GAL, Laboratórios Privados, Farmácias Privadas, acesso em 23/10/2021.

Os municípios de Uberaba (40,6%), Araxá (14,2%) e Frutal (8,7%) registraram o maior volume de casos até a 42ª semana, ao passo que Pratinha, União de Minas e Comendador Gomes os menores acumulados.

Entre os municípios selecionados, Conceição das Alagoas (600%), Santa Juliana (300%) e Delta (250%) tiveram os maiores incrementos no número de novos casos de Covid-19 no período de 14 dias, ao passo que Campos Altos teve a maior queda (Tabela 16).

Em Uberaba, entre a 40ª e a 41ª semana, o número de casos saltou de 42573 para 42832 (aumento de 0,6%). Nos últimos sete dias foi para 43369 (acréscimo de 1,3%). A média móvel de novos registros variou -19% em 14 dias (Em baixa).

Em Araxá, o incremento do número de registros da doença foi de 0,6% entre a 40ª e a 41ª semana e de 0,5% entre a 41ª e a 42ª. A média móvel de novos registros variou -45,4% em 14 dias (Em baixa).

Em Frutal, terceiro Município com o maior acumulado de infectados da Macrorregião, o crescimento do número de registros da doença foi de 0,3% entre a 40ª e a 41ª semana e de 0,2% entre a 41ª e a 42ª semana. A média móvel de novos registros variou -64,4% em 14 dias (Em baixa).

Do grupo dos 25 municípios com maior número acumulado de registros, Limeira do Oeste (171,1) e Conceição das Alagoas (167,4) apresentaram os maiores números de casos por mil habitantes, enquanto Pratinha (82,6) e Campos Altos (85,4) os menores.



**Tabela 16. Distribuição de casos acumulados de Covid-19 e taxas de variação, dos 25 municípios com maior número de notificações – Semanas epidemiológicas 40ª, 41ª e 42ª – Macrorregião Triângulo do Sul**

Municípios	População	Casos por mil	Número acumulado de casos					Média móvel de 7 dias				Situação em 23/10/2021
			Semana			Variação (%)		Semana			Variação em 14 dias (%)	
			Até a 40ª	Até a 41ª	Até a 42ª	41ª sobre 40ª	42ª sobre 41ª	40ª	41ª	42ª		
Conceição das Alagoas	28.782	167,4	4.778	4.796	4.817	0,4	0,4	3	18	21	600,0	Em alta
Santa Juliana	14.497	88,2	1.266	1.274	1.278	0,6	0,3	1	8	4	300,0	Em alta
Delta	10.994	142,4	1.559	1.559	1.566	0,0	0,4	2	0	7	250,0	Em alta
Conquista	6.997	125,1	873	873	875	0,0	0,2	1	0	2	100,0	Em alta
Itapagipe	15.511	163,4	2.527	2.530	2.534	0,1	0,2	4	3	4	0,0	Estável
Campo Florido	8.383	122,6	1.027	1.027	1.028	0,0	0,1	1	0	1	0,0	Estável
Pratinha	3.658	82,6	299	299	302	0,0	1,0	3	0	3	0,0	Estável
Uberaba	340.277	127,5	42.573	42.832	43.369	0,6	1,3	663	259	537	-19,0	Em baixa
Ibiá	25.511	103,4	2.614	2.622	2.637	0,3	0,6	19	8	15	-21,1	Em baixa
Araxá	108.403	140,4	15.057	15.152	15.223	0,6	0,5	130	95	71	-45,4	Em baixa
São Francisco de Sales	6.309	138,8	875	875	876	0,0	0,1	2	0	1	-50,0	Em baixa
Sacramento	26.556	138,5	3.632	3.656	3.677	0,7	0,6	48	24	21	-56,3	Em baixa
Frutal	60.508	154,2	9.280	9.310	9.331	0,3	0,2	59	30	21	-64,4	Em baixa
Iturama	40.101	159,8	6.384	6.401	6.407	0,3	0,1	20	17	6	-70,0	Em baixa
Limeira do Oeste	7.640	171,1	1.304	1.306	1.307	0,2	0,1	4	2	1	-75,0	Em baixa
Perdizes	16.469	110,8	1.822	1.824	1.825	0,1	0,1	6	2	1	-83,3	Em baixa
Fronteira	18.866	121,1	2.278	2.283	2.284	0,2	0,0	19	5	1	-94,7	Em baixa
Planura	12.445	153,7	1.913	1.913	1.913	0,0	0,0	1	0	0	-100,0	Em baixa
Pedrinópolis	3.651	143,0	521	522	522	0,2	0,0	4	1	0	-100,0	Em baixa
Carneirinho	10.103	133,4	1.346	1.348	1.348	0,1	0,0	2	2	0	-100,0	Em baixa
Pirajuba	6.491	113,5	736	737	737	0,1	0,0	1	1	0	-100,0	Em baixa
União de Minas	4.265	90,3	384	385	385	0,3	0,0	4	1	0	-100,0	Em baixa
Campos Altos	15.661	85,4	1.337	1.337	1.337	0,0	0,0	2	0	0	-100,0	Em baixa
Comendador Gomes	3.128	133,3	416	417	417	0,2	0,0	0	1	0	NA	NA
Tapira	4.890	96,3	471	471	471	0,0	0,0	0	0	0	NA	NA
<b>Macrorregião</b>	<b>806.172</b>	<b>132,5</b>	<b>105.640</b>	<b>106.118</b>	<b>106.838</b>	<b>0,5</b>	<b>0,7</b>	<b>143</b>	<b>68</b>	<b>103</b>	<b>-28,1</b>	<b>Em baixa</b>
<b>Minas Gerais</b>	<b>21.411.923</b>	<b>101,5</b>	<b>2.153.639</b>	<b>2.161.842</b>	<b>2.172.874</b>	<b>0,4</b>	<b>0,5</b>	<b>1.733</b>	<b>1.172</b>	<b>1.576</b>	<b>-9,1</b>	<b>Estável</b>

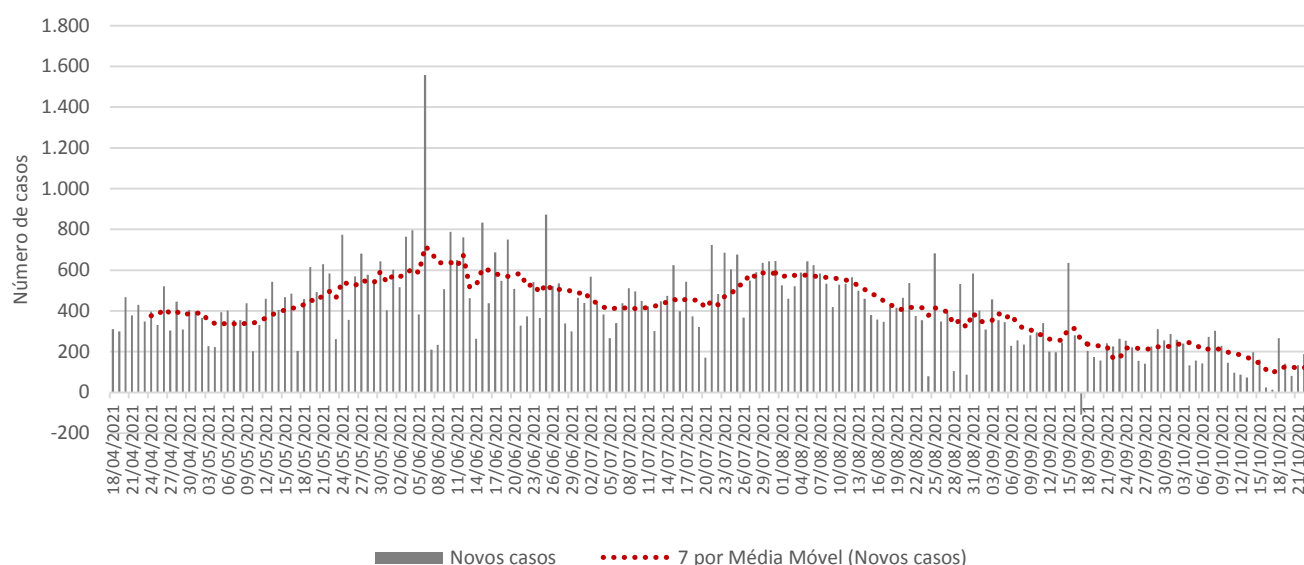
Fonte: SIVEP-Gripe, ESUS, GAL, Laboratórios Privados, Farmácias Privadas, acesso em 23/10/2021.

Nota: Dados organizados em ordem decrescente da variação percentual de novos casos em 14 dias. Até a 42ª semana epidemiológica de 2021 foram confirmados em Minas Gerais 4266 casos de residentes de fora do Estado, perfazendo um total de casos de Covid-19 confirmados em Minas Gerais de 2177140. NA = não se aplica ou sem informação.

### 2.13 – Macrorregião Triângulo do Norte

A Macrorregião de Saúde Triângulo do Norte registrou decremento no número de novos casos de Covid-19 em 14 dias. A média de novos registros da doença (dado pela média móvel de sete dias) no dia 23 de outubro de 2021 (42ª semana epidemiológica) na Macrorregião foi 134. Como duas semanas antes o quantitativo havia sido de 211, houve decréscimo de -36,2% (Figura 14). Portanto, a Macrorregião mostra tendência de queda no número de novos casos. No acumulado das semanas epidemiológicas consideradas, o estoque de casos passou de 206832 para 207619 e 208560 - variação de 0,4% e 0,5%, nessa ordem.

**Figura 14. Evolução do número diário de novos casos de Covid-19 e média móvel de 7 dias – Macrorregião Triângulo do Norte**



Fonte: SIVEP-Gripe, ESUS, GAL, Laboratórios Privados, Farmácias Privadas, acesso em 23/10/2021.

Os municípios de Uberlândia (61,1%), Araguari (9,5%) e Ituiutaba (8,2%) registraram o maior volume de casos até a 42ª semana, ao passo que Cachoeira Dourada, Cascalho Rico e Romaria os menores acumulados.

Entre os municípios selecionados, Monte Carmelo (108,3%), Gurinhatã (50%) e Tupaciguara (0%) tiveram os maiores incrementos no número de novos casos de Covid-19 no período de 14 dias, ao passo que Cachoeira Dourada teve a maior queda (Tabela 17).

Em Uberlândia, entre a 40ª e a 41ª semana, o número de casos saltou de 126183 para 126712 (aumento de 0,4%). Nos últimos sete dias foi para 127382 (acréscimo de 0,5%). A média móvel de novos registros variou -29,5% em 14 dias (Em baixa).

Em Araguari, o incremento do número de registros da doença foi de 0,4% entre a 40ª e a 41ª semana e de 0,3% entre a 41ª e a 42ª. A média móvel de novos registros variou -77,6% em 14 dias (Em baixa).

Em Ituiutaba, terceiro Município com o maior acumulado de infectados da Macrorregião, o crescimento do número de registros da doença foi de 0,3% entre a 40ª e a 41ª semana e de 0,3% entre a 41ª e a 42ª semana. A média móvel de novos registros variou -41,7% em 14 dias (Em baixa).

Do grupo dos 25 municípios com maior número acumulado de registros, Araporã (295,8) e Uberlândia (180,3) apresentaram os maiores números de casos por mil habitantes, enquanto Cachoeira Dourada (65,8) e Cascalho Rico (74,3) os menores.

**Tabela 17. Distribuição de casos acumulados de Covid-19 e taxas de variação, dos 25 municípios com maior número de notificações – Semanas epidemiológicas 40ª, 41ª e 42ª – Macrorregião Triângulo do Norte**

Municípios	População	Casos por mil	Número acumulado de casos					Média móvel de 7 dias				Situação em 23/10/2021
			Semana			Variação (%)		Semana			Variação em 14 dias (%)	
			Até a 40ª	Até a 41ª	Até a 42ª	41ª sobre 40ª	42ª sobre 41ª	40ª	41ª	42ª		
Monte Carmelo	48.049	107,3	5.114	5.129	5.154	0,3	0,5	12	15	25	108,3	Em alta
Gurinhata	5.516	95,4	506	517	526	2,2	1,7	6	11	9	50,0	Em alta
Tupaciguara	25.466	129,6	3.296	3.296	3.301	0,0	0,2	5	0	5	0,0	Estável
Campina Verde	19.759	77,4	1.488	1.510	1.529	1,5	1,3	23	22	19	-17,4	Em baixa
Nova Ponte	16.046	127,3	2.012	2.029	2.043	0,8	0,7	18	17	14	-22,2	Em baixa
Uberlândia	706.597	180,3	126.183	126.712	127.382	0,4	0,5	951	529	670	-29,5	Em baixa
Ituiutaba	105.818	161,6	17.010	17.055	17.104	0,3	0,3	84	45	49	-41,7	Em baixa
Canápolis	12.251	131,2	1.600	1.605	1.607	0,3	0,1	4	5	2	-50,0	Em baixa
Patrocínio	92.116	103,7	9.541	9.550	9.557	0,1	0,1	15	9	7	-53,3	Em baixa
Estrela do Sul	8.057	94,0	750	755	757	0,7	0,3	5	5	2	-60,0	Em baixa
Coromandel	27.958	80,2	2.237	2.239	2.243	0,1	0,2	11	2	4	-63,6	Em baixa
Abadia dos Dourados	7.022	83,5	582	584	586	0,3	0,3	7	2	2	-71,4	Em baixa
Capinópolis	16.294	152,2	2.456	2.476	2.480	0,8	0,2	17	20	4	-76,5	Em baixa
Araguari	118.361	167,1	19.626	19.710	19.778	0,4	0,3	304	84	68	-77,6	Em baixa
Iraí de Minas	7.067	128,2	906	906	906	0,0	0,0	5	0	0	-100,0	Em baixa
Centralina	10.343	127,4	1.317	1.318	1.318	0,1	0,0	1	1	0	-100,0	Em baixa
Romaria	3.507	114,6	395	402	402	1,8	0,0	2	7	0	-100,0	Em baixa
Cascalho Rico	3.108	74,3	231	231	231	0,0	0,0	-3	0	0	-100,0	Em baixa
Cachoeira Dourada	2.720	65,8	177	179	179	1,1	0,0	1	2	0	-100,0	Em baixa
Araporã	6.992	295,8	2.063	2.064	2.068	0,0	0,2	0	1	4	NA	NA
Santa Vitória	19.997	136,3	2.725	2.725	2.725	0,0	0,0	0	0	0	NA	NA
Ipiaçu	4.229	129,6	548	548	548	0,0	0,0	0	0	0	NA	NA
Prata	28.173	119,5	3.322	3.322	3.366	0,0	1,3	0	0	44	NA	NA
Indianópolis	7.009	106,3	733	734	745	0,1	1,5	0	1	11	NA	NA
Monte Alegre de Minas	21.349	85,9	1.827	1.832	1.833	0,3	0,1	0	5	1	NA	NA
<b>Macrorregião</b>	<b>1.327.105</b>	<b>157,2</b>	<b>206.832</b>	<b>207.619</b>	<b>208.560</b>	<b>0,4</b>	<b>0,5</b>	<b>211</b>	<b>112</b>	<b>134</b>	<b>-36,2</b>	<b>Em baixa</b>
<b>Minas Gerais</b>	<b>21.411.923</b>	<b>101,5</b>	<b>2.153.639</b>	<b>2.161.842</b>	<b>2.172.874</b>	<b>0,4</b>	<b>0,5</b>	<b>1.733</b>	<b>1.172</b>	<b>1.576</b>	<b>-9,1</b>	<b>Estável</b>

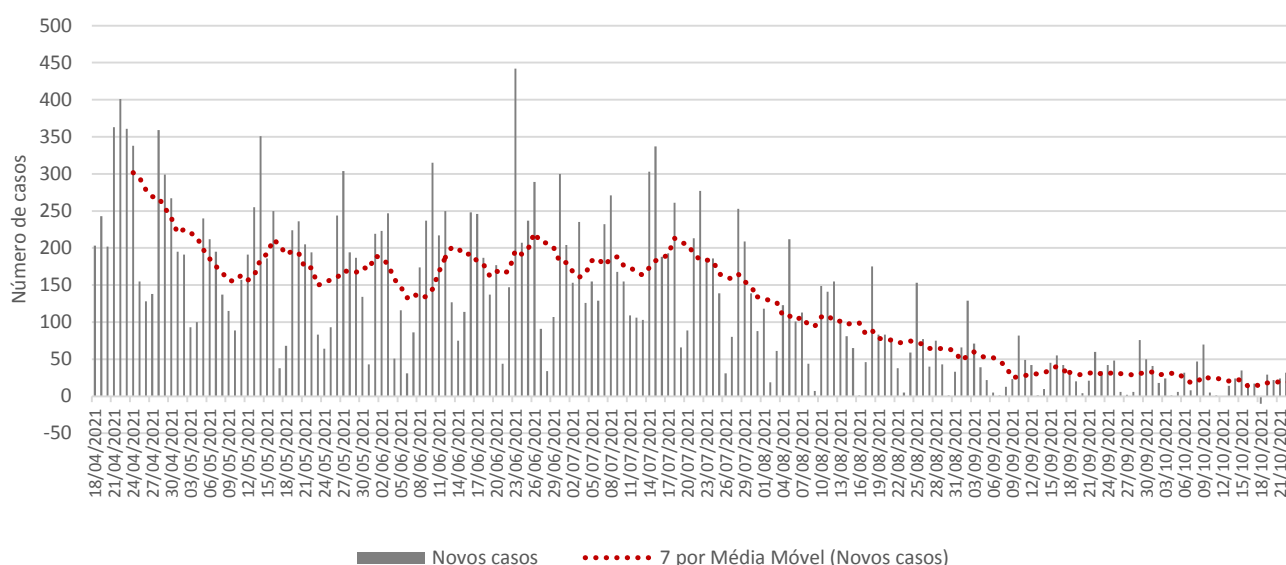
Fonte: SIVEP-Gripe, ESUS, GAL, Laboratórios Privados, Farmácias Privadas, acesso em 23/10/2021.

Nota: Dados organizados em ordem decrescente da variação percentual de novos casos em 14 dias. Até a 42ª semana epidemiológica de 2021 foram confirmados em Minas Gerais 4266 casos de residentes de fora do Estado, perfazendo um total de casos de Covid-19 confirmados em Minas Gerais de 2177140. NA = não se aplica ou sem informação.

## 2.14 – Macrorregião Vale do Aço

A Macrorregião de Saúde Vale do Aço registrou decréscimo no número de novos casos de Covid-19 em 14 dias. A média de novos registros da doença (dado pela média móvel de sete dias) no dia 23 de outubro de 2021 (42ª semana epidemiológica) na Macrorregião foi 20. Como duas semanas antes o quantitativo havia sido de 27, houve decréscimo de -26,6% (Figura 15). Portanto, a Macrorregião mostra tendência de queda no número de novos casos. No acumulado das semanas epidemiológicas consideradas, o estoque de casos passou de 100141 para 100238 e 100376 - variação de 0,1% e 0,1%, nessa ordem.

**Figura 15. Evolução do número diário de novos casos de Covid-19 e média móvel de 7 dias – Macrorregião Vale do Aço**



Fonte: SIVEP-Gripe, ESUS, GAL, Laboratórios Privados, Farmácias Privadas, acesso em 23/10/2021.

Os municípios de Ipatinga (33,1%), Coronel Fabriciano (14,6%) e Timóteo (12,2%) registraram o maior volume de casos até a 42ª semana, ao passo que Vargem Alegre, Jaguarapu e São Sebastião do Anta os menores acumulados.

Entre os municípios selecionados, Caratinga (271,4%), Dom Cavati (100%) e Piedade de Caratinga (0%) tiveram os maiores incrementos no número de novos casos de Covid-19 no período de 14 dias, ao passo que Periquito teve a maior queda (Tabela 18).

Em Ipatinga, entre a 40ª e a 41ª semana, o número de casos saltou de 33156 para 33184 (aumento de 0,1%). Nos últimos sete dias foi para 33214 (acréscimo de 0,1%). A média móvel de novos registros variou -48,3% em 14 dias (Em baixa).

Em Coronel Fabriciano, o incremento do número de registros da doença foi de 0% entre a 40ª e a 41ª semana e de 0,2% entre a 41ª e a 42ª. A média móvel de novos registros variou -41,1% em 14 dias (Em baixa).

Em Timóteo, terceiro Município com o maior acumulado de infectados da Macrorregião, o crescimento do número de registros da doença foi de 0,1% entre a 40ª e a 41ª semana e de 0,1% entre a 41ª e a 42ª semana. A média móvel de novos registros variou -25% em 14 dias (Em baixa).

Do grupo dos 25 municípios com maior número acumulado de registros, Santana do Paraíso (192,5) e Jaguarapu (140,9) apresentaram os maiores números de casos por mil habitantes, enquanto Bom Jesus do

Galho (54,7) e Antônio Dias (65,6) os menores.

**Tabela 18. Distribuição de casos acumulados de Covid-19 e taxas de variação, dos 25 municípios com maior número de notificações – Semanas epidemiológicas 40<sup>a</sup>, 41<sup>a</sup> e 42<sup>a</sup> – Macrorregião Vale do Aço**

Municípios	População	Casos por mil	Número acumulado de casos					Média móvel de 7 dias				Situação em 23/10/2021
			Semana			Variação (%)		Semana			Variação em 14 dias (%)	
			Até a 40 <sup>a</sup>	Até a 41 <sup>a</sup>	Até a 42 <sup>a</sup>	41 <sup>a</sup> sobre 40 <sup>a</sup>	42 <sup>a</sup> sobre 41 <sup>a</sup>	40 <sup>a</sup>	41 <sup>a</sup>	42 <sup>a</sup>		
Caratinga	93.124	108,4	10.058	10.067	10.093	0,1	0,3	7	9	26	271,4	Em alta
Dom Cavati	5.025	128,4	641	643	645	0,3	0,3	1	2	2	100,0	Em alta
Piedade de Caratinga	8.832	85,0	747	749	751	0,3	0,3	2	2	2	0,0	Estável
Timóteo	91.268	133,9	12.204	12.215	12.224	0,1	0,1	12	11	9	-25,0	Em baixa
Coronel Fabriciano	110.709	132,4	14.625	14.630	14.663	0,0	0,2	56	5	33	-41,1	Em baixa
Ipatinga	267.333	124,2	33.156	33.184	33.214	0,1	0,1	58	28	30	-48,3	Em baixa
Belo Oriente	27.277	102,2	2.780	2.782	2.788	0,1	0,2	18	2	6	-66,7	Em baixa
Inhapim	24.020	91,0	2.183	2.186	2.187	0,1	0,0	3	3	1	-66,7	Em baixa
Santana do Paraíso	36.048	192,5	6.927	6.939	6.939	0,2	0,0	2	12	0	-100,0	Em baixa
Santa Rita de Minas	7.322	110,1	803	806	806	0,4	0,0	8	3	0	-100,0	Em baixa
Iapu	11.085	110,1	1.220	1.220	1.220	0,0	0,0	14	0	0	-100,0	Em baixa
São João do Oriente	7.393	109,8	806	812	812	0,7	0,0	2	6	0	-100,0	Em baixa
Periquito	6.738	94,4	632	636	636	0,6	0,0	2	4	0	-100,0	Em baixa
Jaguaraçu	3.151	140,9	432	432	444	0,0	2,8	0	0	12	NA	NA
Ubaporanga	12.514	127,3	1.593	1.593	1.593	0,0	0,0	0	0	0	NA	NA
Entre Folhas	5.383	112,9	607	607	608	0,0	0,2	0	0	1	NA	NA
São Domingos das Dores	5.672	107,5	604	606	610	0,3	0,7	0	2	4	NA	NA
Ipaba	18.926	99,9	1.886	1.886	1.890	0,0	0,2	0	0	4	NA	NA
Santa Bárbara do Leste	8.212	92,9	759	760	763	0,1	0,4	0	1	3	NA	NA
Açucena	9.270	87,3	808	809	809	0,1	0,0	0	1	0	NA	NA
Naque	7.104	85,0	604	604	604	0,0	0,0	0	0	0	NA	NA
São Sebastião do Anta	6.697	68,7	459	460	460	0,2	0,0	0	1	0	NA	NA
Vargem Alegre	6.460	67,2	433	433	434	0,0	0,2	0	0	1	NA	NA
Antônio Dias	9.233	65,6	606	606	606	0,0	0,0	0	0	0	NA	NA
Bom Jesus do Galho	14.792	54,7	805	808	809	0,4	0,1	0	3	1	NA	NA
<b>Macrorregião</b>	<b>853.248</b>	<b>117,6</b>	<b>100.141</b>	<b>100.238</b>	<b>100.376</b>	<b>0,1</b>	<b>0,1</b>	<b>27</b>	<b>14</b>	<b>20</b>	<b>-26,6</b>	<b>Em baixa</b>
<b>Minas Gerais</b>	<b>21.411.923</b>	<b>101,5</b>	<b>2.153.639</b>	<b>2.161.842</b>	<b>2.172.874</b>	<b>0,4</b>	<b>0,5</b>	<b>1.733</b>	<b>1.172</b>	<b>1.576</b>	<b>-9,1</b>	<b>Estável</b>

Fonte: SIVEP-Gripe, ESUS, GAL, Laboratórios Privados, Farmácias Privadas, acesso em 23/10/2021.

Nota: Dados organizados em ordem decrescente da variação percentual de novos casos em 14 dias. Até a 42<sup>a</sup> semana epidemiológica de 2021 foram confirmados em Minas Gerais 4266 casos de residentes de fora do Estado, perfazendo um total de casos de Covid-19 confirmados em Minas Gerais de 2177140. NA = não se aplica ou sem informação.