

BOLETIM
EPIDEMIOLÓGICO E
ASSISTENCIAL
COVID-19
(Edição Especial)

Número 28

CORONA VÍRUS



SAÚDE



GOVERNO
DIFERENTE.
ESTADO
EFICIENTE.

Governador do Estado de Minas Gerais

Romeu Zema Neto

Secretário de Estado de Saúde de Minas Gerais

Fábio Baccheretti Vitor

Secretário de Estado Adjunto

André Luiz Moreira dos Anjos

Chefia de Gabinete

Luiza Hermeto Coutinho Campos

Assessora de Comunicação Social

Antônio Cotta

Subsecretaria de Políticas e Ações de Saúde

Marcilio Dias Magalhães

Subsecretaria de Regulação do Acesso a Serviços e Insumos de Saúde

Juliana Ávila Teixeira

Subsecretaria de Inovação e Logística em Saúde

André de Andrade Ranieri

Subsecretaria de Gestão Regional

Darlan Venâncio Thomaz Pereira

Subsecretaria de Vigilância em Saúde

Janaína Passos de Paula

Organização/Sala de Situação COVID-19

Evandro Thiago M. Lana

Isabella A. de A. Oliveira

Maria Laura S. Starling

Sarah Lima Queiroz

Vanessa Cardoso Ferreira

Elaboração

Glauber Flaviano Silveira / FJP

Apresentação

Este boletim tem como objetivo apresentar um panorama geral dos casos e óbitos de Covid-19 no estado de Minas Gerais, com ênfase na distribuição dos casos por Macrorregião de Saúde e alguns municípios selecionados. Essa visão mais ampla da situação epidemiológica no estado fornecerá insumos para a orientação, prevenção e controle das ações de vigilância.

1. EVOLUÇÃO DO NÚMERO DE CASOS DE COVID-19 POR SEMANA EPIDEMIOLÓGICA E DE ÓBITOS NAS MACRORREGIÕES DE SAÚDE

O boletim que ora se apresenta traz a evolução do número de notificações de Covid-19 até 28 de agosto de 2021 (34ª semana epidemiológica) e alguns indicadores desagregados por Macrorregiões de Saúde de Minas Gerais, por alguns municípios selecionados e porte populacional. Também mostra a situação dos óbitos por Macrorregião e tamanho de população.

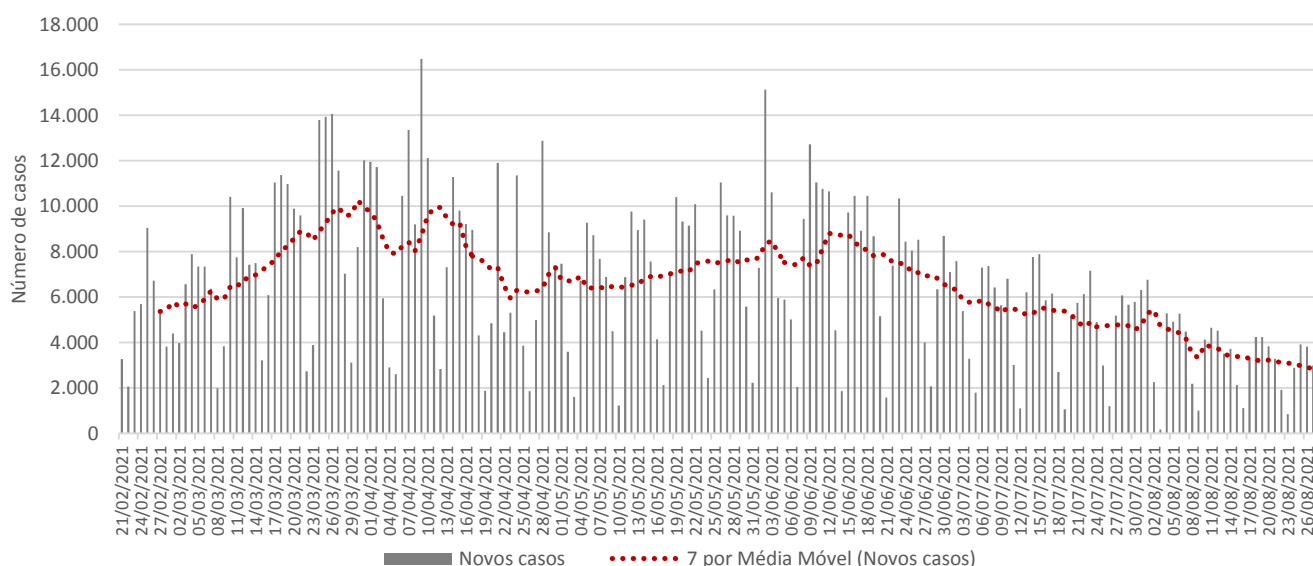
Destaca-se que as semanas epidemiológicas foram ajustadas conforme cronograma adotado pelo Ministério da Saúde. Sendo assim, os dados apresentados neste boletim só podem ser comparados com as semanas epidemiológicas de 2021. Com as demais, comparações não devem ser feitas em virtude das diferenças de temporalidade.

1.1 - Evolução do número de notificações de Covid-19

O número de casos registrados de Covid-19 em Minas Gerais até a data de referência, com informações por município de residência, foi de 2.056.974. Na comparação entre a 33ª e 34ª semana epidemiológica de 2021, houve incremento de 1% (Tabela 1).

Em relação aos novos casos da doença, a taxa de variação (em duas semanas) da média móvel de 14 dias foi de -17,3%. Enquanto o número médio de novos casos na data de referência (28 de agosto de 2021) foi de 2.806 - 14 dias antes havia sido de 3.393 (Figura 1). Portanto, em relação aos novos registros, o estado apresenta situação de baixa.

Figura 1. Evolução do número diário de novos casos de Covid-19 e média móvel de 7 dias – Total de Minas Gerais



Fonte: SIVEP-Gripe, ESUS, GAL, Laboratórios Privados, Farmácias Privadas, acesso em 28/08/2021.

Até a semana de referência, a Macrorregião Centro havia respondido por 29,4% dos casos. A Sul veio em segundo lugar, com 14,4% do total de infectados, seguida por Triângulo do Norte e Sudeste, com 9,5% e 7,5% do total de casos confirmados, respectivamente. Essas quatro Macrorregiões sozinhas acumularam 60,8% das notificações até 28 de agosto de 2021.

Pela Tabela 1, verifica-se que em 1 das 14 Macrorregiões de Saúde de Minas Gerais houve situação de alta no número de novos casos confirmados de Covid-19 em 14 dias. Além disso, 4 Macrorregiões apresentaram tendência de estabilidade e 10, situação de baixa. A Macrorregião Oeste registrou a maior alta na variação em 14 dias da doença.

Tabela 1. Distribuição de casos acumulados de Covid-19 e taxa de variação, média móvel de 7 dias e taxa de variação em 14 dias – Semanas epidemiológicas 32ª, 33ª e 34ª – Macrorregiões de Saúde

Macrorregiões	População	Casos por mil	Número acumulado de casos					Média móvel de 7 dias				Situação em 28/08/2021
			Semana			Variação (%)		Semana			Variação em 14 dias (%)	
			Até a 32ª	Até a 33ª	Até a 34ª	33ª sobre 32ª	34ª sobre 33ª	32ª	33ª	34ª		
Oeste	1.302.799	99,5	125.592	127.346	129.570	1,4	1,7	269	251	318	18,1	Em alta
Centro Sul	794.719	86,4	67.092	67.891	68.663	1,2	1,1	103	114	110	6,9	Estável
Centro	6.682.940	90,5	593.276	599.582	604.838	1,1	0,9	809	901	751	-7,2	Estável
Noroeste	710.130	110,8	76.445	77.379	78.709	1,2	1,7	213	133	190	-10,7	Estável
Sudeste	1.685.436	91,2	150.875	152.347	153.664	1,0	0,9	219	210	188	-14,1	Estável
Leste	692.191	91,8	62.516	63.089	63.515	0,9	0,7	72	82	61	-15,5	Em baixa
Leste do Sul	697.476	90,5	62.431	62.798	63.122	0,6	0,5	56	52	46	-16,7	Em baixa
Triângulo do Sul	798.341	124,7	96.998	98.400	99.552	1,4	1,2	222	200	165	-25,7	Em baixa
Norte	1.692.733	69,3	115.069	116.237	117.223	1,0	0,8	191	167	141	-26,4	Em baixa
Sul	2.827.977	104,8	290.355	293.692	296.318	1,1	0,9	527	477	375	-28,8	Em baixa
Jequitinhonha	407.871	60,4	24.024	24.343	24.625	1,3	1,2	59	46	40	-32,0	Em baixa
Vale do Aço	848.782	116,3	97.744	98.276	98.723	0,5	0,5	97	76	64	-33,9	Em baixa
Triângulo do Norte	1.316.731	148,7	190.583	193.503	195.838	1,5	1,2	505	417	334	-34,0	Em baixa
Nordeste	834.540	75,0	62.169	62.446	62.614	0,4	0,3	51	40	24	-52,7	Em baixa
Minas Gerais	21.292.666	96,6	2.015.169	2.037.329	2.056.974	1,1	1,0	3.393	3.166	2.806	-17,3	Em baixa

Fonte: SIVEP-Gripe, ESUS, GAL, Laboratórios Privados, Farmácias Privadas, acesso em 28/08/2021.

Nota: Dados organizados em ordem decrescente da variação percentual de novos casos em 14 dias. Até a 34ª semana epidemiológica de 2021 foram confirmados em Minas Gerais 4.266 casos de residentes de fora do Estado, perfazendo um total de casos de Covid-19 confirmados em Minas Gerais de de 2.061.240.

Sob a perspectiva do porte populacional, verifica-se que 0 faixas populacionais apresentaram situação de alta no número de novos casos confirmados da Covid-19 em 14 dias, 3 faixas apresentaram tendência de estabilidade e 4, situação de baixa. A maior queda ocorreu na faixa populacional 100.001 até 500.000 residentes (Tabela 2).

Tabela 2. Distribuição do número acumulado de casos de Covid-19 e taxa de variação – Semanas epidemiológicas 32ª, 33ª e 34ª de acordo com a faixa populacional dos municípios

Faixa populacional	População	Casos por mil	Número acumulado de casos					Média móvel de 7 dias				Situação em 28/08/2021
			Semana			Variação (%)		Semana			Variação em 14 dias (%)	
			Até a 32ª	Até a 33ª	Até a 34ª	33ª sobre 32ª	34ª sobre 33ª	32ª	33ª	34ª		
50.001 até 100.000	2.876.475	110,4	310.770	314.012	317.546	1,0	1,1	3.735	3.242	3.534	-5,4	Estável
10.001 até 20.000	2.720.353	83,3	222.086	224.521	226.711	1,1	1,0	2.526	2.435	2.190	-13,3	Estável
5.001 até 10.000	1.697.182	80,2	133.235	134.698	136.065	1,1	1,0	1.588	1.463	1.367	-13,9	Estável
Maior que 500.000	4.462.895	107,3	468.180	474.187	478.866	1,3	1,0	5.633	6.007	4.679	-16,9	Em baixa
20.001 até 50.000	3.443.205	95,1	320.848	324.271	327.432	1,1	1,0	3.959	3.423	3.161	-20,2	Em baixa
Até 5.000	832.767	73,7	60.313	60.916	61.390	1,0	0,8	623	603	474	-23,9	Em baixa
100.001 até 500.000	5.259.789	96,8	499.737	504.724	508.964	1,0	0,8	5.685	4.987	4.240	-25,4	Em baixa
Minas Gerais	21.292.666	96,6	2.015.169	2.037.329	2.056.974	1,1	1,0	23.749	22.160	19.645	-17,3	Em baixa

Fonte: SIVEP-Gripe, ESUS, GAL, Laboratórios Privados, Farmácias Privadas, acesso em 28/08/2021.

Nota: Dados organizados em ordem decrescente da variação percentual de novos casos em 14 dias. Até a 34ª semana epidemiológica de 2021 foram confirmados em Minas Gerais 4.266 casos de residentes de fora do Estado, perfazendo um total de casos de Covid-19 confirmados em Minas Gerais de de 2.061.240. NA = não se aplica ou sem informação.

1.2 – Evolução do número de óbitos por Covid-19

A Tabela 3 mostra o total de óbitos por Macrorregião de Saúde e alguns indicadores. Os dados revelam que, das 14 Macrorregiões, 10 registraram decréscimo no número médio de mortes em 14 dias, destacando-se Triângulo do Norte (-53,5%), Jequitinhonha (-42,9%) e Nordeste (-42,9%). Três Macrorregiões apresentaram tendência de estabilidade e uma, situação de alta.

Em relação à evolução do número de óbitos acumulados, a Macrorregião Centro registrou 16.284 mortes até a data de referência, representando 31% do total estadual. Além disso, nos últimos sete dias houve incremento de 0,9% em seu quantitativo de mortes e o número de óbitos por 100 mil habitantes dessa Macrorregião foi de 2,4.

A Macrorregião Sul registrou o segundo maior número de mortes até a 34ª semana epidemiológica: 7.148 (13,6%). Nos últimos sete dias houve incremento de 1% no total de mortes. O número de óbitos por 100 mil habitantes foi de 2,5.

Sob a perspectiva do porte populacional, verifica-se que 1 faixas populacionais apresentaram situação de alta no número de novos casos confirmados da Covid-19 em 14 dias, 0 faixas apresentaram tendência de estabilidade e 6, situação de baixa. A maior queda ocorreu na faixa populacional 50.001 até 100.000 residentes (Tabela 4).

Pode-se destacar ainda que o número acumulado de casos foi maior na faixa populacional 100.001 até 500.000 residentes (até a 34ª semana foram 14594) e que, na análise de casos por mil habitantes, o maior resultado é observado na faixa populacional Maior que 500.000.

Tabela 3. Distribuição do número acumulado de óbitos de Covid-19 e taxa de variação – Semanas epidemiológicas 32ª, 33ª e 34ª – Macrorregiões de Saúde

Macrorregiões	População	Casos por mil	Número acumulado de casos					Média móvel de 7 dias				Situação em 28/08/2021
			Semana			Variação (%)		Semana			Variação em 14 dias (%)	
			Até a 32ª	Até a 33ª	Até a 34ª	33ª sobre 32ª	34ª sobre 33ª	32ª	33ª	34ª		
Leste	692.191	2,9	1.996	2.011	2.038	0,8	1,3	3	2	4	35,0	Em alta
Centro	6.682.940	2,4	16.000	16.144	16.284	0,9	0,9	22	21	20	-7,3	Estável
Centro Sul	794.719	2,0	1.521	1.538	1.551	1,1	0,8	2	2	2	-13,3	Estável
Triângulo do Sul	798.341	3,5	2.672	2.726	2.763	2,0	1,4	6	8	5	-14,0	Estável
Vale do Aço	848.782	3,1	2.583	2.602	2.618	0,7	0,6	3	3	2	-15,8	Em baixa
Norte	1.692.733	1,4	2.283	2.301	2.318	0,8	0,7	3	3	2	-26,1	Em baixa
Sul	2.827.977	2,5	6.993	7.078	7.148	1,2	1,0	14	12	10	-26,3	Em baixa
Leste do Sul	697.476	2,0	1.376	1.398	1.415	1,6	1,2	4	3	2	-32,0	Em baixa
Oeste	1.302.799	2,4	3.016	3.036	3.068	0,7	1,1	7	3	5	-37,3	Em baixa
Noroeste	710.130	2,6	1.838	1.860	1.875	1,2	0,8	3	3	2	-37,5	Em baixa
Sudeste	1.685.436	2,8	4.653	4.697	4.727	0,9	0,6	7	6	4	-41,2	Em baixa
Nordeste	834.540	1,6	1.314	1.323	1.327	0,7	0,3	1	1	1	-42,9	Em baixa
Jequitinhonha	407.871	1,1	424	428	432	0,9	0,9	1	1	1	-42,9	Em baixa
Triângulo do Norte	1.316.731	3,8	4.830	4.919	4.965	1,8	0,9	14	13	7	-53,5	Em baixa
Minas Gerais	21.292.666	2,5	51.499	52.061	52.529	1,1	0,9	90	80	67	-25,7	Em baixa

Fonte: SIVEP-Gripe, ESUS, GAL, Laboratórios Privados, Farmácias Privadas, acesso em 28/08/2021.

Nota: Dados organizados em ordem decrescente da variação percentual de novos casos em 14 dias. Até a 34ª semana epidemiológica de 2021 foram confirmados em Minas Gerais 356 óbitos de residentes de fora do Estado, perfazendo um total de mortes confirmadas por Covid-19 em Minas Gerais de 52.885. NA = não se aplica ou sem informação.

Tabela 4. Distribuição do número acumulado de óbitos por Covid-19 e taxa de variação – Semanas epidemiológicas 32ª, 33ª e 34ª de acordo com a faixa populacional dos municípios

Faixa populacional	População	Casos por mil	Número acumulado de casos					Média móvel de 7 dias				Situação em 28/08/2021
			Semana			Variação (%)		Semana			Variação em 14 dias (%)	
			Até a 32ª	Até a 33ª	Até a 34ª	33ª sobre 32ª	34ª sobre 33ª	32ª	33ª	34ª		
5.001 até 10.000	1.697.182	1,8	3.050	3.086	3.128	1,2	1,4	31	36	42	35,5	Em alta
20.001 até 50.000	3.443.205	2,2	7.268	7.337	7.413	0,9	1,0	97	69	76	-21,6	Em baixa
100.001 até 500.000	5.259.789	2,8	14.330	14.473	14.594	1,0	0,8	160	143	121	-24,4	Em baixa
10.001 até 20.000	2.720.353	1,9	5.012	5.086	5.126	1,5	0,8	56	74	40	-28,6	Em baixa
Maior que 500.000	4.462.895	3,0	12.958	13.096	13.210	1,1	0,9	161	138	114	-29,2	Em baixa
Até 5.000	832.767	1,7	1.379	1.395	1.404	1,2	0,6	14	16	9	-35,7	Em baixa
50.001 até 100.000	2.876.475	2,7	7.502	7.588	7.654	1,1	0,9	111	86	66	-40,5	Em baixa
Minas Gerais	21.292.666	2,5	51.499	52.061	52.529	1,1	0,9	630	562	468	-25,7	Em baixa

Fonte: SIVEP-Gripe, ESUS, GAL, Laboratórios Privados, Farmácias Privadas, acesso em 28/08/2021.

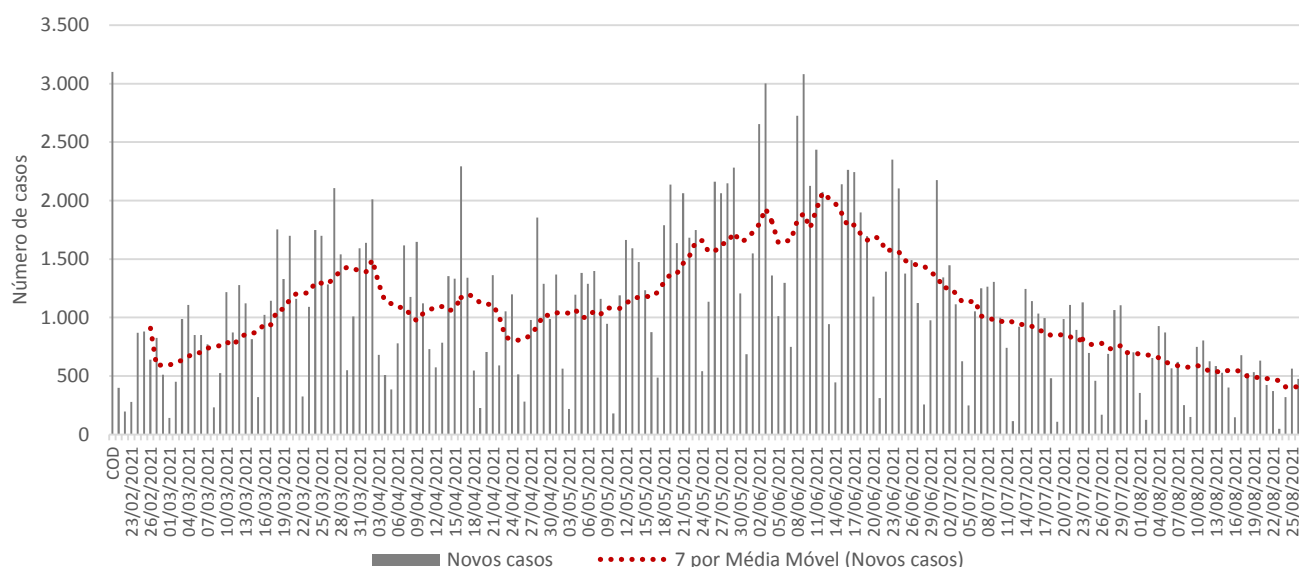
Nota: Dados organizados em ordem decrescente da variação percentual de novos casos em 14 dias. Até a 34ª semana epidemiológica de 2021 foram confirmados em Minas Gerais 356 óbitos de residentes de fora do Estado, perfazendo um total de mortes confirmadas por Covid-19 em Minas Gerais de 52.885. NA = não se aplica ou sem informação.

2. EVOLUÇÃO DO NÚMERO ACUMULADO DE NOTIFICAÇÕES POR COVID-19 E MÉDIA MÓVEL DE NOVOS CASOS – 32ª, 33ª e 34ª SEMANAS EPIDEMIOLÓGICAS – PRINCIPAIS MUNICÍPIOS DAS MACROREGIÕES DE SAÚDE

2.1 – Macrorregião Sul

A Macrorregião de Saúde Sul registrou decremento no número de novos casos de Covid-19 em 14 dias. A média de novos registros da doença (dado pela média móvel de sete dias) no dia 28 de agosto de 2021 (34ª semana epidemiológica) na Macrorregião foi 375. Como duas semanas antes o quantitativo havia sido de 527, houve decréscimo de -28,8% (Figura 2). Portanto, a Macrorregião mostra tendência de queda no número de novos casos. No acumulado das semanas epidemiológicas consideradas, o estoque de casos passou de 290.355 para 293.692 e 296.318 - variação de 1,1% e 0,9%, nessa ordem.

Figura 2. Evolução do número diário de novos casos de Covid-19 e média móvel de 7 dias – Macrorregião Sul



Fonte: SIVEP-Gripe, ESUS, GAL, Laboratórios Privados, Farmácias Privadas, acesso em 28/08/2021.

Os municípios de Pouso Alegre (8,1%), Varginha (5,9%) e Poços de Caldas (4,8%) registraram o maior volume de casos até a 34ª semana, ao passo que Jacutinga, São Gonçalo do Sapucaí e Monte Sião os menores acumulados.

Entre os municípios selecionados, Andradas (55,6%), Piumhi (18,2%) e Extrema (8,5%) tiveram os maiores incrementos no número de novos casos de Covid-19 no período de 14 dias, ao passo que Cambuí teve a maior queda (Tabela 5).

Em Pouso Alegre, entre a 32ª e a 33ª semana, o número de casos saltou de 23573 para 23810 (aumento de 1%). Nos últimos sete dias foi para 24022 (acréscimo de 0,9%). A média móvel de novos registros variou -27,9% em 14 dias (Em baixa).

Em Varginha, o incremento do número de registros da doença foi de 1,4% entre a 32ª e a 33ª semana e de 1,2% entre a 33ª e a 34ª. A média móvel de novos registros variou -12% em 14 dias (Estável).

Em Poços de Caldas, terceiro Município com o maior acumulado de infectados da Macrorregião, o crescimento do número de registros da doença foi de 1,1% entre a 32ª e a 33ª semana e de 0,5% entre a

33ª e a 34ª semana. A média móvel de novos registros variou -42,2% em 14 dias (Em baixa).

Do grupo dos 25 municípios com maior número acumulado de registros, Extrema (232) e Camanducaia (158) apresentaram os maiores números de casos por mil habitantes, enquanto Lavras (83,2) e Poços de Caldas (84,2) os menores.

Tabela 5. Distribuição de casos acumulados de Covid-19 e média móvel de 7 dias dos 25 municípios com maior número de notificações – Semanas epidemiológicas 32ª, 33ª e 34ª – Macrorregião Sul

Municípios	População	Casos por mil	Número acumulado de casos					Média móvel de 7 dias				Situação em 28/08/2021
			Semana			Variação (%)		Semana			Variação em 14 dias (%)	
			Até a 32ª	Até a 33ª	Até a 34ª	33ª sobre 32ª	34ª sobre 33ª	32ª	33ª	34ª		
Andradas	41.396	96,7	3.966	3.990	4.004	0,6	0,4	9	24	14	55,6	Em alta
Piumhi	34.918	134,1	4.302	4.483	4.684	4,2	4,5	170	181	201	18,2	Em alta
Extrema	36.951	232,0	8.473	8.510	8.574	0,4	0,8	59	37	64	8,5	Estável
Elói Mendes	28.320	107,7	2.977	3.007	3.051	1,0	1,5	45	30	44	-2,2	Estável
São Lourenço	46.202	122,8	5.528	5.611	5.673	1,5	1,1	65	83	62	-4,6	Estável
Varginha	136.602	127,0	16.900	17.139	17.344	1,4	1,2	233	239	205	-12,0	Estável
Pouso Alegre	152.549	157,5	23.573	23.810	24.022	1,0	0,9	294	237	212	-27,9	Em baixa
Três Corações	80.032	110,5	8.731	8.798	8.847	0,8	0,6	72	67	49	-31,9	Em baixa
Guaxupé	52.078	114,4	5.825	5.893	5.956	1,2	1,1	93	68	63	-32,3	Em baixa
Alfenas	80.494	131,7	10.412	10.515	10.600	1,0	0,8	142	103	85	-40,1	Em baixa
Três Pontas	56.940	126,5	7.099	7.167	7.203	1,0	0,5	61	68	36	-41,0	Em baixa
São Sebastião do Paraíso	71.445	95,7	6.660	6.778	6.836	1,8	0,9	100	118	58	-42,0	Em baixa
Poços de Caldas	168.641	84,2	13.974	14.131	14.198	1,1	0,5	116	157	67	-42,2	Em baixa
Ouro Fino	33.791	85,9	2.857	2.883	2.903	0,9	0,7	41	26	20	-51,2	Em baixa
Lavras	104.783	83,2	8.554	8.646	8.723	1,1	0,9	158	92	77	-51,3	Em baixa
Itajubá	97.334	101,6	9.740	9.827	9.885	0,9	0,6	137	87	58	-57,7	Em baixa
Passos	115.337	94,0	10.670	10.779	10.840	1,0	0,6	150	109	61	-59,3	Em baixa
Monte Sião	24.029	114,9	2.716	2.748	2.760	1,2	0,4	37	32	12	-67,6	Em baixa
Boa Esperança	40.219	121,1	4.841	4.865	4.871	0,5	0,1	19	24	6	-68,4	Em baixa
São Gonçalo do Sapucaí	25.561	106,5	2.680	2.714	2.723	1,3	0,3	34	34	9	-73,5	Em baixa
Santa Rita do Sapucaí	43.753	99,0	4.260	4.308	4.330	1,1	0,5	85	48	22	-74,1	Em baixa
Machado	42.413	108,4	4.569	4.589	4.597	0,4	0,2	46	20	8	-82,6	Em baixa
Jacutinga	26.264	98,9	2.579	2.594	2.598	0,6	0,2	53	15	4	-92,5	Em baixa
Camanducaia	21.801	158,0	3.412	3.445	3.445	1,0	0,0	14	33	0	-100,0	Em baixa
Cambuí	29.814	136,3	4.035	4.064	4.064	0,7	0,0	15	29	0	-100,0	Em baixa
Macrorregião	2.827.977	104,8	290.355	293.692	296.318	1,1	0,9	527	477	375	-28,8	Em baixa
Minas Gerais	21.292.666	96,6	2.015.169	2.037.329	2.056.974	1,1	1,0	3.393	3.166	2.806	-17,3	Em baixa

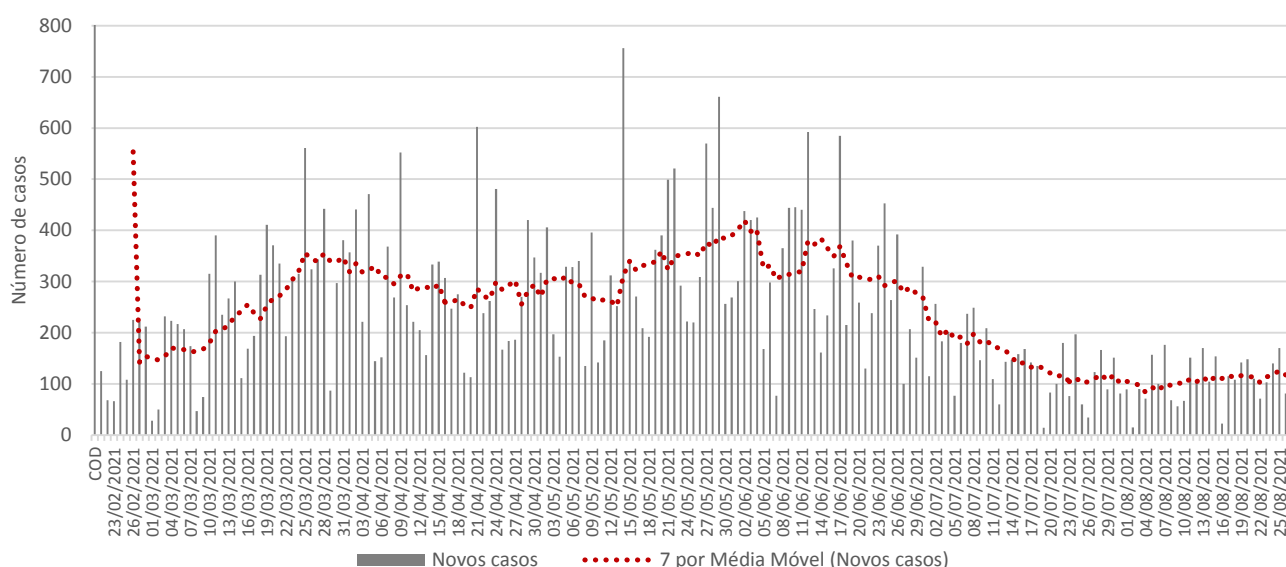
Fonte: SIVEP-Gripe, ESUS, GAL, Laboratórios Privados, Farmácias Privadas, acesso em 28/08/2021.

Nota: Dados organizados em ordem decrescente da variação percentual de novos casos em 14 dias. Até a 34ª semana epidemiológica de 2021 foram confirmados em Minas Gerais 4.266 casos de residentes de fora do Estado, perfazendo um total de casos de Covid-19 confirmados em Minas Gerais de 2.061.240. NA = não se aplica ou sem informação.

2.2 – Macrorregião Centro Sul

A Macrorregião de Saúde Centro Sul registrou incremento no número de novos casos de Covid-19 em 14 dias. A média de novos registros da doença (dado pela média móvel de sete dias) no dia 28 de agosto de 2021 (34ª semana epidemiológica) na Macrorregião foi 110. Como duas semanas antes o quantitativo havia sido de 103, houve acréscimo de 6,9% (Figura 3). Portanto, a Macrorregião mostra tendência de queda no número de novos casos. No acumulado das semanas epidemiológicas consideradas, o estoque de casos passou de 67092 para 67891 e 68663 - variação de 1,2% e 1,1%, nessa ordem.

Figura 3. Evolução do número diário de novos casos de Covid-19 e média móvel de 7 dias – Macrorregião Centro Sul



Fonte: SIVEP-Gripe, ESUS, GAL, Laboratórios Privados, Farmácias Privadas, acesso em 28/08/2021.

Os municípios de Conselheiro Lafaiete (22,1%), Barbacena (13%) e São João del Rei (12,8%) registraram o maior volume de casos até a 34ª semana, ao passo que Senhora dos Remédios, Cristiano Ottoni e Nazareno os menores acumulados.

Entre os municípios selecionados, Lagoa Dourada (800%), Barroso (166,7%) e São João del Rei (95,8%) tiveram os maiores incrementos no número de novos casos de Covid-19 no período de 14 dias, ao passo que Alto Rio Doce teve a maior queda (Tabela 6).

Em Conselheiro Lafaiete, entre a 32ª e a 33ª semana, o número de casos saltou de 14838 para 15051 (aumento de 1,4%). Nos últimos sete dias foi para 15189 (acréscimo de 0,9%). A média móvel de novos registros variou 6,2% em 14 dias (Estável).

Em Barbacena, o incremento do número de registros da doença foi de 0,8% entre a 32ª e a 33ª semana e de 0,6% entre a 33ª e a 34ª. A média móvel de novos registros variou -30,1% em 14 dias (Em baixa).

Em São João del Rei, terceiro Município com o maior acumulado de infectados da Macrorregião, o crescimento do número de registros da doença foi de 1,3% entre a 32ª e a 33ª semana e de 2,2% entre a 33ª e a 34ª semana. A média móvel de novos registros variou 95,8% em 14 dias (Em alta).

Do grupo dos 25 municípios com maior número acumulado de registros, Congonhas (149,8) e Madre de Deus de Minas (126,2) apresentaram os maiores números de casos por mil habitantes, enquanto

Piranga (34) e Senhora dos Remédios (37,9) os menores.

Tabela 6. Distribuição de casos acumulados de Covid-19 e média móvel de 7 dias dos 25 municípios com maior número de notificações – Semanas epidemiológicas 32^a, 33^a e 34^a – Macrorregião Centro Sul

Municípios	População	Casos por mil	Número acumulado de casos					Média móvel de 7 dias				Situação em 28/08/2021
			Semana			Variação (%)		Semana			Variação em 14 dias (%)	
			Até a 32 ^a	Até a 33 ^a	Até a 34 ^a	33 ^a sobre 32 ^a	34 ^a sobre 33 ^a	32 ^a	33 ^a	34 ^a		
Lagoa Dourada	13.063	64,5	802	807	843	0,6	4,5	4	5	36	800,0	Em alta
Barroso	20.897	99,1	2.056	2.062	2.070	0,3	0,4	3	6	8	166,7	Em alta
São João del Rei	90.497	97,2	8.495	8.606	8.794	1,3	2,2	96	111	188	95,8	Em alta
Antônio Carlos	11.459	69,6	765	780	797	2,0	2,2	9	15	17	88,9	Em alta
Alfredo Vasconcelos	6.981	88,7	601	608	619	1,2	1,8	6	7	11	83,3	Em alta
São Tiago	10.960	78,2	801	838	857	4,6	2,3	12	37	19	58,3	Em alta
Congonhas	55.309	149,8	8.187	8.217	8.285	0,4	0,8	45	30	68	51,1	Em alta
Senhora dos Remédios	10.467	37,9	355	380	397	7,0	4,5	14	25	17	21,4	Em alta
Entre Rios de Minas	15.380	51,1	770	776	786	0,8	1,3	9	6	10	11,1	Estável
Conselheiro Lafaiete	129.606	117,2	14.838	15.051	15.189	1,4	0,9	130	213	138	6,2	Estável
Cristiano Ottoni	5.156	89,6	458	459	462	0,2	0,7	3	1	3	0,0	Estável
Ouro Branco	39.867	120,1	4.685	4.741	4.790	1,2	1,0	61	56	49	-19,7	Em baixa
Madre de Deus de Minas	5.109	126,2	591	628	645	6,3	2,7	23	37	17	-26,1	Em baixa
Nazareno	8.660	60,0	509	515	520	1,2	1,0	7	6	5	-28,6	Em baixa
Barbacena	138.204	64,6	8.802	8.874	8.925	0,8	0,6	73	72	51	-30,1	Em baixa
Resende Costa	11.540	57,3	656	659	661	0,5	0,3	3	3	2	-33,3	Em baixa
Piranga	17.634	34,0	595	598	600	0,5	0,3	3	3	2	-33,3	Em baixa
Santa Cruz de Minas	8.664	92,2	782	794	799	1,5	0,6	8	12	5	-37,5	Em baixa
Dores de Campos	10.223	108,5	1.102	1.103	1.109	0,1	0,5	10	1	6	-40,0	Em baixa
Tiradentes	8.072	73,1	555	576	590	3,8	2,4	28	21	14	-50,0	Em baixa
Carandaí	25.669	82,0	2.046	2.087	2.106	2,0	0,9	40	41	19	-52,5	Em baixa
Prados	9.080	86,6	784	784	786	0,0	0,3	12	0	2	-83,3	Em baixa
Bom Sucesso	17.607	67,8	1.190	1.193	1.193	0,3	0,0	6	3	0	-100,0	Em baixa
Cipotânea	10.322	51,8	528	535	535	1,3	0,0	9	7	0	-100,0	Em baixa
Alto Rio Doce	10.859	50,6	542	550	550	1,5	0,0	15	8	0	-100,0	Em baixa
Macrorregião	794.719	86,4	67.092	67.891	68.663	1,2	1,1	103	114	110	6,9	Estável
Minas Gerais	21.292.666	96,6	2.015.169	2.037.329	2.056.974	1,1	1,0	3.393	3.166	2.806	-17,3	Em baixa

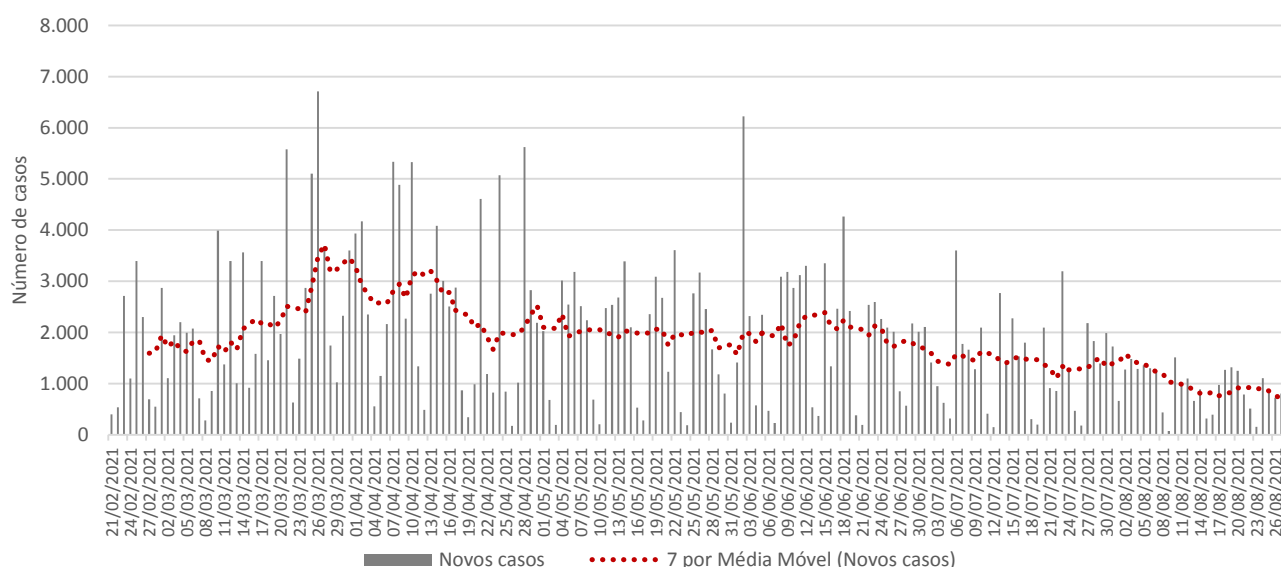
Fonte: SIVEP-Gripe, ESUS, GAL, Laboratórios Privados, Farmácias Privadas, acesso em 28/08/2021.

Nota: Dados organizados em ordem decrescente da variação percentual de novos casos em 14 dias. Até a 34^a semana epidemiológica de 2021 foram confirmados em Minas Gerais 4.266 casos de residentes de fora do Estado, perfazendo um total de casos de Covid-19 confirmados em Minas Gerais de 2.061.240. NA = não se aplica ou sem informação.

2.3 – Macrorregião Centro

A Macrorregião de Saúde Centro registrou decremento no número de novos casos de Covid-19 em 14 dias. A média de novos registros da doença (dado pela média móvel de sete dias) no dia 28 de agosto de 2021 (34ª semana epidemiológica) na Macrorregião foi 751. Como duas semanas antes o quantitativo havia sido de 809, houve decréscimo de -7,2% (Figura 4). Portanto, a Macrorregião mostra tendência de queda no número de novos casos. No acumulado das semanas epidemiológicas consideradas, o estoque de casos passou de 593276 para 599582 e 604838 - variação de 1,1% e 0,9%, nessa ordem.

Figura 4. Evolução do número diário de novos casos de Covid-19 e média móvel de 7 dias – Macrorregião Centro



Fonte: SIVEP-Gripe, ESUS, GAL, Laboratórios Privados, Farmácias Privadas, acesso em 28/08/2021.

Os municípios de Belo Horizonte (44,8%), Contagem (7,6%) e Betim (5,2%) registraram o maior volume de casos até a 34ª semana, ao passo que Igarapé, Guanhães e Santa Bárbara os menores acumulados.

Entre os municípios selecionados, Mariana (113,5%), Brumadinho (100%) e Barão de Cocais (67,2%) tiveram os maiores incrementos no número de novos casos de Covid-19 no período de 14 dias, ao passo que Guanhães teve a maior queda (Tabela 7).

Em Belo Horizonte, entre a 32ª e a 33ª semana, o número de casos saltou de 265349 para 268452 (aumento de 1,2%). Nos últimos sete dias foi para 270750 (acréscimo de 0,9%). A média móvel de novos registros variou 10,5% em 14 dias (Estável).

Em Contagem, o incremento do número de registros da doença foi de 1,1% entre a 32ª e a 33ª semana e de 1% entre a 33ª e a 34ª. A média móvel de novos registros variou -11,7% em 14 dias (Estável).

Em Betim, terceiro Município com o maior acumulado de infectados da Macrorregião, o crescimento do número de registros da doença foi de 0,5% entre a 32ª e a 33ª semana e de 0,4% entre a 33ª e a 34ª semana. A média móvel de novos registros variou -54,7% em 14 dias (Em baixa).

Do grupo dos 25 municípios com maior número acumulado de registros, Itabirito (258) e Nova Lima (187,8) apresentaram os maiores números de casos por mil habitantes, enquanto Santa Luzia (39,1) e Sabará (41,5) os menores.

Tabela 7. Distribuição de casos acumulados de Covid-19 e média móvel de 7 dias dos 25 municípios com maior número de notificações – Semanas epidemiológicas 32ª, 33ª e 34ª – Macrorregião Centro

Municípios	População	Casos por mil	Número acumulado de casos					Média móvel de 7 dias				Situação em 28/08/2021
			Semana			Variação (%)		Semana			Variação em 14 dias (%)	
			Até a 32ª	Até a 33ª	Até a 34ª	33ª sobre 32ª	34ª sobre 33ª	32ª	33ª	34ª		
Mariana	61.288	159,3	9.496	9.651	9.762	1,6	1,2	52	155	111	113,5	Em alta
Brumadinho	40.666	99,7	3.969	4.005	4.053	0,9	1,2	24	36	48	100,0	Em alta
Barão de Cocais	32.866	136,4	4.248	4.377	4.484	3,0	2,4	64	129	107	67,2	Em alta
Itabira	120.904	174,2	20.252	20.639	21.061	1,9	2,0	308	387	422	37,0	Em alta
Nova Lima	96.157	187,8	17.780	17.826	18.056	0,3	1,3	172	46	230	33,7	Em alta
Santa Bárbara	31.604	108,5	3.221	3.337	3.429	3,6	2,8	76	116	92	21,1	Em alta
Belo Horizonte	2.521.564	107,4	265.349	268.452	270.750	1,2	0,9	2.079	3.103	2.298	10,5	Estável
Pompéu	32.035	109,3	3.473	3.492	3.503	0,5	0,3	11	19	11	0,0	Estável
Sabará	137.125	41,5	5.638	5.664	5.697	0,5	0,6	34	26	33	-2,9	Estável
João Monlevade	80.416	121,9	9.148	9.520	9.799	4,1	2,9	311	372	279	-10,3	Estável
Contagem	668.949	68,6	44.960	45.448	45.902	1,1	1,0	514	488	454	-11,7	Estável
Matozinhos	38.151	99,9	3.765	3.794	3.811	0,8	0,4	24	29	17	-29,2	Em baixa
Curvelo	80.616	64,2	5.123	5.161	5.179	0,7	0,3	27	38	18	-33,3	Em baixa
Itabirito	52.446	258,0	13.269	13.428	13.529	1,2	0,8	154	159	101	-34,4	Em baixa
Lagoa Santa	65.657	90,0	5.845	5.860	5.907	0,3	0,8	72	15	47	-34,7	Em baixa
Vespasiano	129.765	50,3	6.437	6.481	6.523	0,7	0,6	66	44	42	-36,4	Em baixa
Betim	444.784	70,8	31.197	31.355	31.490	0,5	0,4	298	158	135	-54,7	Em baixa
Santa Luzia	220.444	39,1	8.583	8.604	8.618	0,2	0,2	31	21	14	-54,8	Em baixa
Ouro Preto	74.558	82,1	6.030	6.092	6.124	1,0	0,5	71	62	32	-54,9	Em baixa
Sete Lagoas	241.835	95,6	22.930	23.043	23.118	0,5	0,3	178	113	75	-57,9	Em baixa
Ribeirão das Neves	338.197	57,0	19.054	19.184	19.286	0,7	0,5	274	130	102	-62,8	Em baixa
Pedro Leopoldo	64.712	87,7	5.632	5.669	5.676	0,7	0,1	21	37	7	-66,7	Em baixa
Igarapé	43.817	72,6	3.149	3.161	3.179	0,4	0,6	60	12	18	-70,0	Em baixa
Ibirité	182.153	52,2	9.472	9.495	9.509	0,2	0,1	78	23	14	-82,1	Em baixa
Guanhães	34.573	98,7	3.390	3.412	3.414	0,6	0,1	29	22	2	-93,1	Em baixa
Macrorregião	6.682.940	90,5	593.276	599.582	604.838	1,1	0,9	809	901	751	-7,2	Estável
Minas Gerais	21.292.666	96,6	2.015.169	2.037.329	2.056.974	1,1	1,0	3.393	3.166	2.806	-17,3	Em baixa

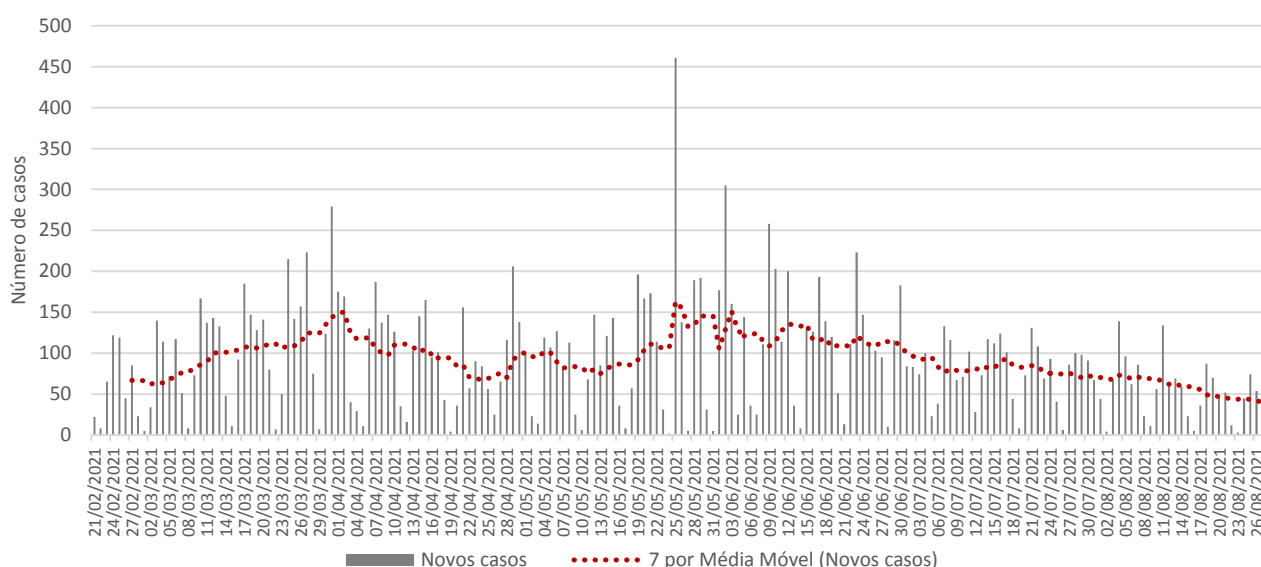
Fonte: SIVEP-Gripe, ESUS, GAL, Laboratórios Privados, Farmácias Privadas, acesso em 28/08/2021.

Nota: Dados organizados em ordem decrescente da variação percentual de novos casos em 14 dias. Até a 34ª semana epidemiológica de 2021 foram confirmados em Minas Gerais 4.266 casos de residentes de fora do Estado, perfazendo um total de casos de Covid-19 confirmados em Minas Gerais de 2.061.240. NA = não se aplica ou sem informação.

2.4 – Macrorregião Jequitinhonha

A Macrorregião de Saúde Jequitinhonha registrou decréscimo no número de novos casos de Covid-19 em 14 dias. A média de novos registros da doença (dado pela média móvel de sete dias) no dia 28 de agosto de 2021 (34ª semana epidemiológica) na Macrorregião foi 40. Como duas semanas antes o quantitativo havia sido de 59, houve decréscimo de -32% (Figura 5). Portanto, a Macrorregião mostra tendência de queda no número de novos casos. No acumulado das semanas epidemiológicas consideradas, o estoque de casos passou de 24024 para 24343 e 24625 - variação de 1,3% e 1,2%, nessa ordem.

Figura 5. Evolução do número diário de novos casos de Covid-19 e média móvel de 7 dias – Macrorregião Jequitinhonha



Fonte: SIVEP-Gripe, ESUS, GAL, Laboratórios Privados, Farmácias Privadas, acesso em 28/08/2021.

Os municípios de Diamantina (18,9%), Capelinha (12,3%) e Conceição do Mato Dentro (12,1%) registraram o maior volume de casos até a 34ª semana, ao passo que Aricanduva, Berilo e Jenipapo de Minas os menores acumulados.

Entre os municípios selecionados, Senador Modestino Gonçalves (200%), Serro (100%) e Minas Novas (75%) tiveram os maiores incrementos no número de novos casos de Covid-19 no período de 14 dias, ao passo que Jenipapo de Minas teve a maior queda (Tabela 8).

Em Diamantina, entre a 32ª e a 33ª semana, o número de casos saltou de 4544 para 4588 (aumento de 1%). Nos últimos sete dias foi para 4664 (acréscimo de 1,7%). A média móvel de novos registros variou 1,3% em 14 dias (Estável).

Em Capelinha, o incremento do número de registros da doença foi de 1% entre a 32ª e a 33ª semana e de 0,5% entre a 33ª e a 34ª. A média móvel de novos registros variou -75,4% em 14 dias (Em baixa).

Em Conceição do Mato Dentro, terceiro Município com o maior acumulado de infectados da Macrorregião, o crescimento do número de registros da doença foi de 0,8% entre a 32ª e a 33ª semana e de 0,6% entre a 33ª e a 34ª semana. A média móvel de novos registros variou -21,7% em 14 dias (Em baixa).

Do grupo dos 25 municípios com maior número acumulado de registros, Conceição do Mato Dentro (170,8) e Datas (102,6) apresentaram os maiores números de casos por mil habitantes, enquanto Berilo (12,9) e Chapada do Norte (14,5) os menores.

Tabela 8. Distribuição de casos acumulados de Covid-19 e média móvel de 7 dias dos 25 municípios com maior número de notificações – Semanas epidemiológicas 32ª, 33ª e 34ª – Macrorregião Jequitinhonha

Municípios	População	Casos por mil	Número acumulado de casos					Média móvel de 7 dias				Situação em 28/08/2021
			Semana			Variação (%)		Semana			Variação em 14 dias (%)	
			Até a 32ª	Até a 33ª	Até a 34ª	33ª sobre 32ª	34ª sobre 33ª	32ª	33ª	34ª		
Senador Modestino Gonçalves	4.105	48,0	192	194	197	1,0	1,5	1	2	3	200,0	Em alta
Serro	20.940	55,4	1.148	1.151	1.161	0,3	0,9	5	3	10	100,0	Em alta
Minas Novas	31.497	27,5	857	860	867	0,4	0,8	4	3	7	75,0	Em alta
Turmalina	20.125	72,2	1.373	1.404	1.454	2,3	3,6	30	31	50	66,7	Em alta
Diamantina	47.825	97,5	4.544	4.588	4.664	1,0	1,7	75	44	76	1,3	Estável
Alvorada de Minas	3.605	78,2	279	281	282	0,7	0,4	1	2	1	0,0	Estável
Araucaí	36.712	54,3	1.955	1.973	1.995	0,9	1,1	24	18	22	-8,3	Estável
Datas	5.421	102,6	546	552	556	1,1	0,7	5	6	4	-20,0	Em baixa
Conceição do Mato Dentro	17.503	170,8	2.949	2.972	2.990	0,8	0,6	23	23	18	-21,7	Em baixa
Felício dos Santos	4.704	46,3	208	216	218	3,8	0,9	3	8	2	-33,3	Em baixa
Gouveia	11.818	57,5	676	677	679	0,1	0,3	4	1	2	-50,0	Em baixa
Coluna	8.841	55,4	453	476	490	5,1	2,9	30	23	14	-53,3	Em baixa
Itamarandiba	34.936	63,2	2.085	2.162	2.207	3,7	2,1	116	77	45	-61,2	Em baixa
Coronel Murta	9.215	36,9	321	338	340	5,3	0,6	8	17	2	-75,0	Em baixa
Capelinha	38.057	79,9	2.995	3.026	3.041	1,0	0,5	61	31	15	-75,4	Em baixa
Carbonita	9.414	68,6	641	644	646	0,5	0,3	9	3	2	-77,8	Em baixa
São Gonçalo do Rio Preto	3.173	69,3	219	220	220	0,5	0,0	6	1	0	-100,0	Em baixa
Presidente Kubitschek	3.001	65,3	196	196	196	0,0	0,0	2	0	0	-100,0	Em baixa
Virgem da Lapa	13.740	42,9	589	590	590	0,2	0,0	2	1	0	-100,0	Em baixa
Jenipapo de Minas	7.738	22,6	171	175	175	2,3	0,0	1	4	0	-100,0	Em baixa
Veredinha	5.727	37,2	207	208	213	0,5	2,4	0	1	5	NA	NA
Leme do Prado	4.920	36,0	176	177	177	0,6	0,0	0	1	0	NA	NA
Aricanduva	5.269	28,1	141	146	148	3,5	1,4	0	5	2	NA	NA
Chapada do Norte	15.345	14,5	218	222	223	1,8	0,5	0	4	1	NA	NA
Berilo	11.872	12,9	153	153	153	0,0	0,0	0	0	0	NA	NA
Macrorregião	407.871	60,4	24.024	24.343	24.625	1,3	1,2	59	46	40	-32,0	Em baixa
Minas Gerais	21.292.666	96,6	2.015.169	2.037.329	2.056.974	1,1	1,0	3.393	3.166	2.806	-17,3	Em baixa

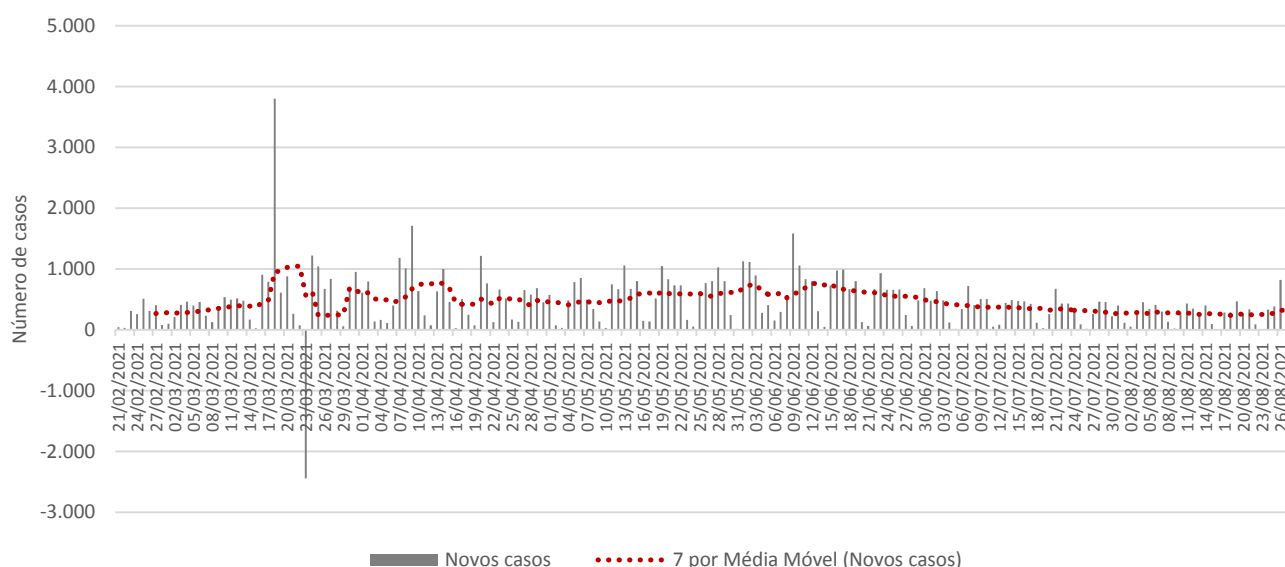
Fonte: SIVEP-Gripe, ESUS, GAL, Laboratórios Privados, Farmácias Privadas, acesso em 28/08/2021.

Nota: Dados organizados em ordem decrescente da variação percentual de novos casos em 14 dias. Até a 34ª semana epidemiológica de 2021 foram confirmados em Minas Gerais 4.266 casos de residentes de fora do Estado, perfazendo um total de casos de Covid-19 confirmados em Minas Gerais de 2.061.240. NA = não se aplica ou sem informação.

2.5 – Macrorregião Oeste

A Macrorregião de Saúde Oeste registrou incremento no número de novos casos de Covid-19 em 14 dias. A média de novos registros da doença (dado pela média móvel de sete dias) no dia 28 de agosto de 2021 (34ª semana epidemiológica) na Macrorregião foi 318. Como duas semanas antes o quantitativo havia sido de 269, houve acréscimo de 18,1% (Figura 6). Portanto, a Macrorregião mostra tendência de queda no número de novos casos. No acumulado das semanas epidemiológicas consideradas, o estoque de casos passou de 125592 para 127346 e 129570 - variação de 1,4% e 1,7%, nessa ordem.

Figura 6. Evolução do número diário de novos casos de Covid-19 e média móvel de 7 dias – Macrorregião Oeste



Fonte: SIVEP-Gripe, ESUS, GAL, Laboratórios Privados, Farmácias Privadas, acesso em 28/08/2021.

Os municípios de Divinópolis (15,4%), Itaúna (9%) e Formiga (8,1%) registraram o maior volume de casos até a 34ª semana, ao passo que Igaratinga, Martinho Campos e Perdígão os menores acumulados.

Entre os municípios selecionados, Bom Despacho (547,6%), Itapeçerica (425%) e Carmo do Cajuru (51,6%) tiveram os maiores incrementos no número de novos casos de Covid-19 no período de 14 dias, ao passo que Igaratinga teve a maior queda (Tabela 9).

Em Divinópolis, entre a 32ª e a 33ª semana, o número de casos saltou de 19156 para 19514 (aumento de 1,9%). Nos últimos sete dias foi para 19980 (acrécimo de 2,4%). A média móvel de novos registros variou 20,4% em 14 dias (Em alta).

Em Itaúna, o incremento do número de registros da doença foi de 0,6% entre a 32ª e a 33ª semana e de 0,5% entre a 33ª e a 34ª. A média móvel de novos registros variou -14,1% em 14 dias (Estável).

Em Formiga, terceiro Município com o maior acumulado de infectados da Macrorregião, o crescimento do número de registros da doença foi de 1,8% entre a 32ª e a 33ª semana e de 2% entre a 33ª e a 34ª semana. A média móvel de novos registros variou 8,3% em 14 dias (Estável).

Do grupo dos 25 municípios com maior número acumulado de registros, Itaguara (156,2) e Formiga (154,6) apresentaram os maiores números de casos por mil habitantes, enquanto Carmo do Cajuru (60,3) e Nova Serrana (61,1) os menores.

Tabela 9. Distribuição de casos acumulados de Covid-19 e média móvel de 7 dias dos 25 municípios com maior número de notificações – Semanas epidemiológicas 32ª, 33ª e 34ª – Macrorregião Oeste

Municípios	População	Casos por mil	Número acumulado de casos					Média móvel de 7 dias				Situação em 28/08/2021
			Semana			Variação (%)		Semana			Variação em 14 dias (%)	
			Até a 32ª	Até a 33ª	Até a 34ª	33ª sobre 32ª	34ª sobre 33ª	32ª	33ª	34ª		
Bom Despacho	51.028	116,4	5.333	5.395	5.939	1,2	10,1	84	62	544	547,6	Em alta
Itapecerica	21.761	67,9	1.438	1.456	1.477	1,3	1,4	4	18	21	425,0	Em alta
Carmo do Cajuru	22.693	60,3	1.266	1.271	1.368	0,4	7,6	64	5	97	51,6	Em alta
Dores do Indaiá	13.427	92,9	1.222	1.237	1.247	1,2	0,8	8	15	10	25,0	Em alta
Arcos	40.380	147,3	5.728	5.829	5.949	1,8	2,1	99	101	120	21,2	Em alta
Divinópolis	240.408	83,1	19.156	19.514	19.980	1,9	2,4	387	358	466	20,4	Em alta
Lagoa da Prata	52.711	147,7	7.659	7.721	7.783	0,8	0,8	54	62	62	14,8	Estável
BambuÍ	23.898	81,3	1.853	1.889	1.943	1,9	2,9	48	36	54	12,5	Estável
Carmópolis de Minas	19.559	116,2	2.232	2.253	2.273	0,9	0,9	18	21	20	11,1	Estável
Formiga	67.822	154,6	10.092	10.277	10.485	1,8	2,0	192	185	208	8,3	Estável
Luz	18.257	112,1	2.004	2.004	2.047	0,0	2,1	45	0	43	-4,4	Estável
Campo Belo	54.186	134,1	7.120	7.130	7.266	0,1	1,9	155	10	136	-12,3	Estável
Itaúna	93.847	124,0	11.513	11.577	11.638	0,6	0,5	71	64	61	-14,1	Estável
Martinho Campos	13.443	86,2	1.138	1.153	1.159	1,3	0,5	7	15	6	-14,3	Estável
Santo Antônio do Monte	28.427	132,9	3.733	3.755	3.777	0,6	0,6	27	22	22	-18,5	Em baixa
Pará de Minas	94.808	64,6	6.004	6.070	6.122	1,1	0,9	64	66	52	-18,8	Em baixa
Oliveira	41.840	130,4	5.220	5.366	5.455	2,8	1,7	125	146	89	-28,8	Em baixa
Nova Serrana	105.520	61,1	6.360	6.412	6.447	0,8	0,5	62	52	35	-43,5	Em baixa
Itaguara	13.435	156,2	2.083	2.093	2.098	0,5	0,2	9	10	5	-44,4	Em baixa
Pitangui	28.215	82,6	2.299	2.320	2.330	0,9	0,4	18	21	10	-44,4	Em baixa
Santo Antônio do Amparo	18.613	64,1	1.180	1.187	1.194	0,6	0,6	13	7	7	-46,2	Em baixa
Perdigão	11.755	100,7	1.170	1.178	1.184	0,7	0,5	18	8	6	-66,7	Em baixa
Cristais	12.931	120,9	1.531	1.552	1.564	1,4	0,8	46	21	12	-73,9	Em baixa
Igaratinga	11.005	94,1	1.033	1.036	1.036	0,3	0,0	4	3	0	-100,0	Em baixa
Cláudio	28.859	146,6	3.971	4.189	4.230	5,5	1,0	0	218	41	NA	NA
Macrorregião	1.302.799	99,5	125.592	127.346	129.570	1,4	1,7	269	251	318	18,1	Em alta
Minas Gerais	21.292.666	96,6	2.015.169	2.037.329	2.056.974	1,1	1,0	3.393	3.166	2.806	-17,3	Em baixa

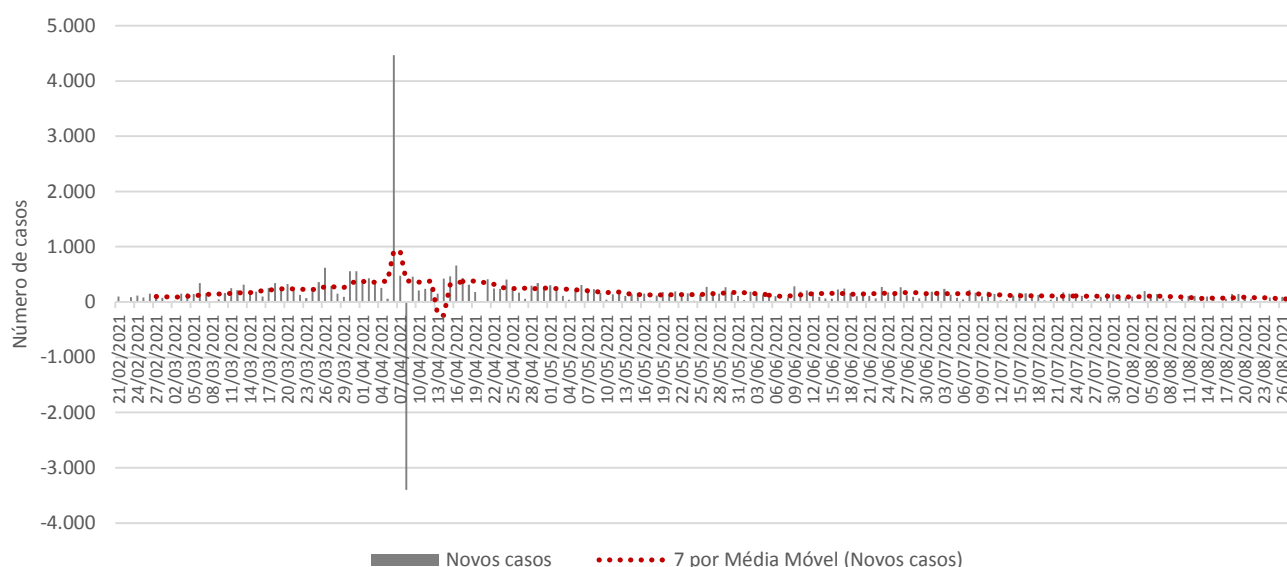
Fonte: SIVEP-Gripe, ESUS, GAL, Laboratórios Privados, Farmácias Privadas, acesso em 28/08/2021.

Nota: Dados organizados em ordem decrescente da variação percentual de novos casos em 14 dias. Até a 34ª semana epidemiológica de 2021 foram confirmados em Minas Gerais 4.266 casos de residentes de fora do Estado, perfazendo um total de casos de Covid-19 confirmados em Minas Gerais de 2.061.240. NA = não se aplica ou sem informação.

2.6 – Macrorregião Leste

A Macrorregião de Saúde Leste registrou decréscimo no número de novos casos de Covid-19 em 14 dias. A média de novos registros da doença (dado pela média móvel de sete dias) no dia 28 de agosto de 2021 (34ª semana epidemiológica) na Macrorregião foi 61. Como duas semanas antes o quantitativo havia sido de 72, houve decréscimo de -15,5% (Figura 7). Portanto, a Macrorregião mostra tendência de queda no número de novos casos. No acumulado das semanas epidemiológicas consideradas, o estoque de casos passou de 62516 para 63089 e 63515 - variação de 0,9% e 0,7%, nessa ordem.

Figura 7. Evolução do número diário de novos casos de Covid-19 e média móvel de 7 dias – Macrorregião Leste



Fonte: SIVEP-Gripe, ESUS, GAL, Laboratórios Privados, Farmácias Privadas, acesso em 28/08/2021.

Os municípios de Governador Valadares (47,6%), Mantena (5,2%) e Conselheiro Pena (3,6%) registraram o maior volume de casos até a 34ª semana, ao passo que Coroaci, Alpercata e Cuparaque os menores acumulados.

Entre os municípios selecionados, Mendes Pimentel (300%), Itueta (100%) e Aimorés (75%) tiveram os maiores incrementos no número de novos casos de Covid-19 no período de 14 dias, ao passo que Coroaci teve a maior queda (Tabela 10).

Em Governador Valadares, entre a 32ª e a 33ª semana, o número de casos saltou de 29551 para 29963 (aumento de 1,4%). Nos últimos sete dias foi para 30241 (acrécimo de 0,9%). A média móvel de novos registros variou 3% em 14 dias (Estável).

Em Mantena, o incremento do número de registros da doença foi de 0,6% entre a 32ª e a 33ª semana e de 0,2% entre a 33ª e a 34ª. A média móvel de novos registros variou -58,8% em 14 dias (Em baixa).

Em Conselheiro Pena, terceiro Município com o maior acumulado de infectados da Macrorregião, o crescimento do número de registros da doença foi de 0,7% entre a 32ª e a 33ª semana e de 0,7% entre a 33ª e a 34ª semana. A média móvel de novos registros variou -30,4% em 14 dias (Em baixa).

Do grupo dos 25 municípios com maior número acumulado de registros, Itueta (184,1) e Santa Rita do Itueto (167,1) apresentaram os maiores números de casos por mil habitantes, enquanto Tarumirim (37,5) e Água Boa (45,1) os menores.

Tabela 10. Distribuição de casos acumulados de Covid-19 e média móvel de 7 dias dos 25 municípios com maior número de notificações – Semanas epidemiológicas 32ª, 33ª e 34ª – Macrorregião Leste

Municípios	População	Casos por mil	Número acumulado de casos					Média móvel de 7 dias				Situação em 28/08/2021
			Semana			Variação (%)		Semana			Variação em 14 dias (%)	
			Até a 32ª	Até a 33ª	Até a 34ª	33ª sobre 32ª	34ª sobre 33ª	32ª	33ª	34ª		
Mendes Pimentel	6.446	129,5	818	823	835	0,6	1,5	3	5	12	300,0	Em alta
Itueta	6.063	184,1	1.112	1.114	1.116	0,2	0,2	1	2	2	100,0	Em alta
Aimorés	25.141	82,5	2.063	2.068	2.075	0,2	0,3	4	5	7	75,0	Em alta
Santa Maria do Suaçuí	14.611	69,3	994	1.003	1.012	0,9	0,9	7	9	9	28,6	Em alta
Governador Valadares	281.046	107,6	29.551	29.963	30.241	1,4	0,9	270	412	278	3,0	Estável
Engenheiro Caldas	11.202	67,4	748	752	755	0,5	0,4	3	4	3	0,0	Estável
Água Boa	13.523	45,1	598	607	610	1,5	0,5	3	9	3	0,0	Estável
São João Evangelista	15.767	64,4	1.007	1.008	1.015	0,1	0,7	8	1	7	-12,5	Estável
Peçanha	17.537	48,6	840	846	853	0,7	0,8	8	6	7	-12,5	Estável
São João do Manteninha	5.918	143,6	841	847	850	0,7	0,4	4	6	3	-25,0	Em baixa
Conselheiro Pena	22.949	99,4	2.250	2.266	2.282	0,7	0,7	23	16	16	-30,4	Em baixa
Frei Inocêncio	9.664	81,3	784	784	786	0,0	0,3	3	0	2	-33,3	Em baixa
Itabirinha	11.576	98,6	1.138	1.140	1.141	0,2	0,1	2	2	1	-50,0	Em baixa
Itanhomi	12.244	73,8	900	902	904	0,2	0,2	4	2	2	-50,0	Em baixa
Mantena	27.647	119,1	3.265	3.285	3.292	0,6	0,2	17	20	7	-58,8	Em baixa
Resplendor	17.396	119,1	2.056	2.066	2.072	0,5	0,3	22	10	6	-72,7	Em baixa
Tumiritinga	6.765	78,2	525	528	529	0,6	0,2	6	3	1	-83,3	Em baixa
Santa Rita do Itueto	5.457	167,1	912	912	912	0,0	0,0	1	0	0	-100,0	Em baixa
Alvarenga	3.844	133,7	514	514	514	0,0	0,0	1	0	0	-100,0	Em baixa
Cuparaque	5.005	100,5	501	503	503	0,4	0,0	7	2	0	-100,0	Em baixa
Galiléia	6.790	80,1	544	544	544	0,0	0,0	5	0	0	-100,0	Em baixa
Coroaci	9.943	49,2	488	489	489	0,2	0,0	1	1	0	-100,0	Em baixa
Central de Minas	7.046	102,3	721	721	721	0,0	0,0	0	0	0	NA	NA
Alpercata	7.436	67,2	500	500	500	0,0	0,0	0	0	0	NA	NA
Tarumirim	14.302	37,5	534	534	537	0,0	0,6	0	0	3	NA	NA
Macrorregião	692.191	91,8	62.516	63.089	63.515	0,9	0,7	72	82	61	-15,5	Em baixa
Minas Gerais	21.292.666	96,6	2.015.169	2.037.329	2.056.974	1,1	1,0	3.393	3.166	2.806	-17,3	Em baixa

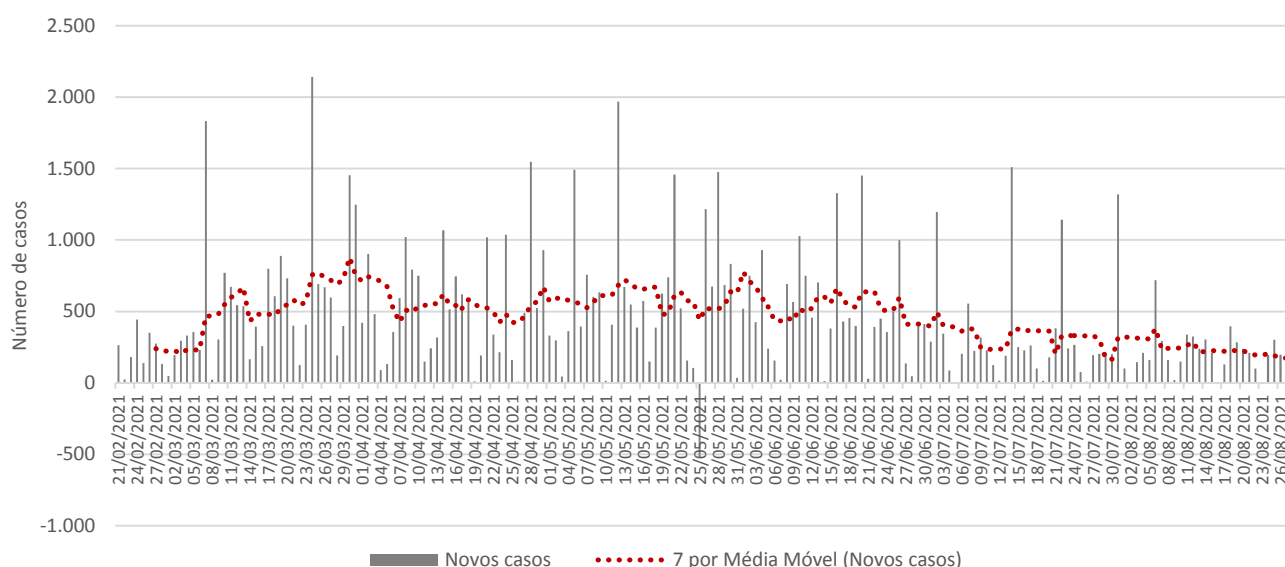
Fonte: SIVEP-Gripe, ESUS, GAL, Laboratórios Privados, Farmácias Privadas, acesso em 28/08/2021.

Nota: Dados organizados em ordem decrescente da variação percentual de novos casos em 14 dias. Até a 34ª semana epidemiológica de 2021 foram confirmados em Minas Gerais 4.266 casos de residentes de fora do Estado, perfazendo um total de casos de Covid-19 confirmados em Minas Gerais de 2.061.240. NA = não se aplica ou sem informação.

2.7- Macrorregião Sudeste

A Macrorregião de Saúde Sudeste registrou decremento no número de novos casos de Covid-19 em 14 dias. A média de novos registros da doença (dado pela média móvel de sete dias) no dia 28 de agosto de 2021 (34ª semana epidemiológica) na Macrorregião foi 188. Como duas semanas antes o quantitativo havia sido de 219, houve decréscimo de -14,1% (Figura 8). Portanto, a Macrorregião mostra tendência de queda no número de novos casos. No acumulado das semanas epidemiológicas consideradas, o estoque de casos passou de 150875 para 152347 e 153664 - variação de 1% e 0,9%, nessa ordem.

Figura 8. Evolução do número diário de novos casos de Covid-19 e média móvel de 7 dias - Macrorregião Sudeste



Fonte: SIVEP-Gripe, ESUS, GAL, Laboratórios Privados, Farmácias Privadas, acesso em 28/08/2021.

Os municípios de Juiz de Fora (28,4%), Ubá (9,5%) e Muriaé (7,5%) registraram o maior volume de casos até a 34ª semana, ao passo que Tombos, Rio Pomba e Fervedouro os menores acumulados.

Entre os municípios selecionados, Além Paraíba (350%), Espera Feliz (245,5%) e Tocantins (157,1%) tiveram os maiores incrementos no número de novos casos de Covid-19 no período de 14 dias, ao passo que Divino teve a maior queda (Tabela 11).

Em Juiz de Fora, entre a 32ª e a 33ª semana, o número de casos saltou de 42690 para 43214 (aumento de 1,2%). Nos últimos sete dias foi para 43584 (acréscimo de 0,9%). A média móvel de novos registros variou -42% em 14 dias (Em baixa).

Em Ubá, o incremento do número de registros da doença foi de 0,6% entre a 32ª e a 33ª semana e de 0,4% entre a 33ª e a 34ª. A média móvel de novos registros variou 24% em 14 dias (Em alta).

Em Muriaé, terceiro Município com o maior acumulado de infectados da Macrorregião, o crescimento do número de registros da doença foi de 0,7% entre a 32ª e a 33ª semana e de 0,6% entre a 33ª e a 34ª semana. A média móvel de novos registros variou -31,3% em 14 dias (Em baixa).

Do grupo dos 25 municípios com maior número acumulado de registros, Pirapetinga (224,4) e Piraúba (147,6) apresentaram os maiores números de casos por mil habitantes, enquanto Rio Pomba (61) e Juiz de Fora (76) os menores.

Tabela 11. Distribuição de casos acumulados de Covid-19 e média móvel de 7 dias dos 25 municípios com maior número de notificações – Semanas epidemiológicas 30^a, 31^a e 32^a –Macrorregião Sudeste

Municípios	População	Casos por mil	Número acumulado de casos					Média móvel de 7 dias				Situação em 28/08/2021
			Semana			Variação (%)		Semana			Variação em 14 dias (%)	
			Até a 32 ^a	Até a 33 ^a	Até a 34 ^a	33 ^a sobre 32 ^a	34 ^a sobre 33 ^a	32 ^a	33 ^a	34 ^a		
Além Paraíba	35.401	98,3	3.337	3.398	3.479	1,8	2,4	18	61	81	350,0	Em alta
Espera Feliz	25.122	111,7	2.737	2.769	2.807	1,2	1,4	11	32	38	245,5	Em alta
Tocantins	16.715	144,1	2.375	2.390	2.408	0,6	0,8	7	15	18	157,1	Em alta
Mar de Espanha	12.901	100,5	1.205	1.249	1.296	3,7	3,8	28	44	47	67,9	Em alta
Fervedouro	11.054	111,8	1.212	1.225	1.236	1,1	0,9	7	13	11	57,1	Em alta
Ubá	116.797	125,4	14.502	14.584	14.646	0,6	0,4	50	82	62	24,0	Em alta
Mirai	15.111	116,5	1.698	1.723	1.760	1,5	2,1	30	25	37	23,3	Em alta
Cataguases	75.540	102,1	7.639	7.672	7.715	0,4	0,6	39	33	43	10,3	Estável
Leopoldina	52.640	109,4	5.603	5.670	5.757	1,2	1,5	79	67	87	10,1	Estável
Piraúba	10.759	147,6	1.567	1.577	1.588	0,6	0,7	11	10	11	0,0	Estável
Santos Dumont	46.421	97,6	4.495	4.514	4.533	0,4	0,4	19	19	19	0,0	Estável
Carangola	33.011	125,6	4.077	4.102	4.147	0,6	1,1	51	25	45	-11,8	Estável
Visconde do Rio Branco	42.965	105,2	4.474	4.501	4.520	0,6	0,4	23	27	19	-17,4	Em baixa
Pirapetinga	10.772	224,4	2.385	2.399	2.417	0,6	0,8	22	14	18	-18,2	Em baixa
Tombos	7.850	130,1	1.008	1.015	1.021	0,7	0,6	8	7	6	-25,0	Em baixa
Astolfo Dutra	14.270	95,6	1.353	1.359	1.364	0,4	0,4	7	6	5	-28,6	Em baixa
Muriae	109.392	104,8	11.318	11.401	11.467	0,7	0,6	96	83	66	-31,3	Em baixa
Juiz de Fora	573.285	76,0	42.690	43.214	43.584	1,2	0,9	638	524	370	-42,0	Em baixa
São João Nepomuceno	26.447	92,8	2.427	2.440	2.453	0,5	0,5	23	13	13	-43,5	Em baixa
Eugenópolis	11.330	112,4	1.257	1.265	1.273	0,6	0,6	16	8	8	-50,0	Em baixa
Ervália	18.958	81,9	1.526	1.541	1.553	1,0	0,8	31	15	12	-61,3	Em baixa
Matias Barbosa	14.548	125,2	1.814	1.820	1.821	0,3	0,1	4	6	1	-75,0	Em baixa
Bicas	14.554	100,9	1.454	1.468	1.469	1,0	0,1	23	14	1	-95,7	Em baixa
Divino	19.976	82,7	1.625	1.674	1.652	3,0	-1,3	24	49	-22	-191,7	Em baixa
Rio Pomba	17.959	61,0	1.095	1.095	1.095	0,0	0,0	0	0	0	NA	NA
Macrorregião	1.685.436	91,2	150.875	152.347	153.664	1,0	0,9	219	210	188	-14,1	Estável
Minas Gerais	21.292.666	96,6	2.015.169	2.037.329	2.056.974	1,1	1,0	3.393	3.166	2.806	-17,3	Em baixa

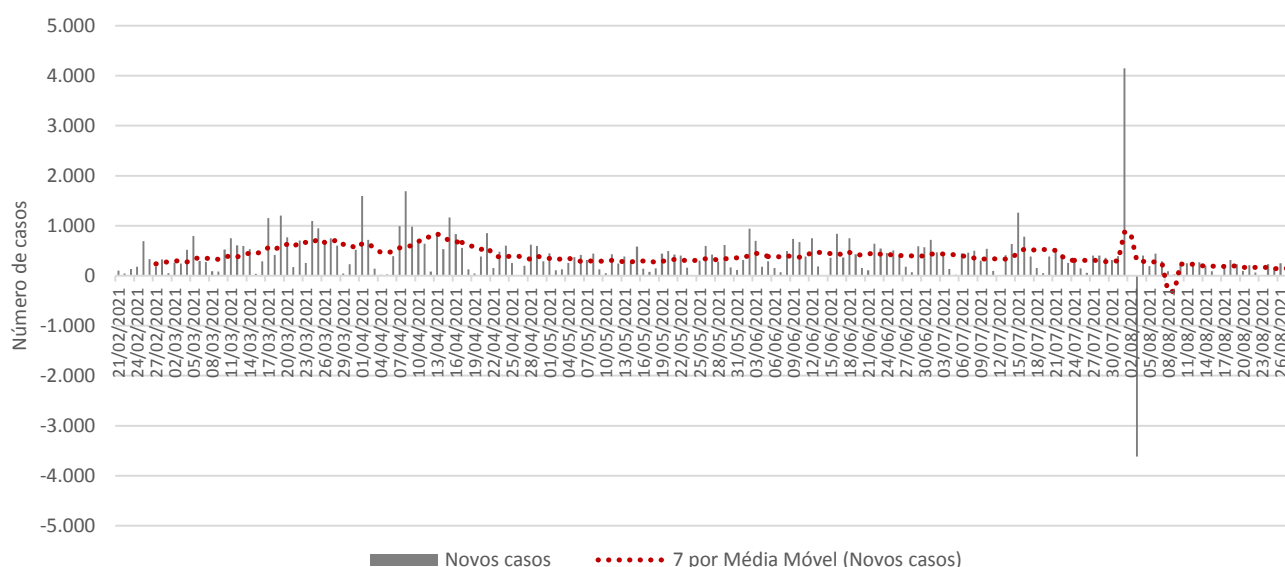
Fonte: SIVEP-Gripe, ESUS, GAL, Laboratórios Privados, Farmácias Privadas, acesso em 28/08/2021.

Nota: Dados organizados em ordem decrescente da variação percentual de novos casos em 14 dias. Até a 34^a semana epidemiológica de 2021 foram confirmados em Minas Gerais 4.266 casos de residentes de fora do Estado, perfazendo um total de casos de Covid-19 confirmados em Minas Gerais de 2.061.240. NA = não se aplica ou sem informação.

2.8 – Macrorregião Norte

A Macrorregião de Saúde Norte registrou decréscimo no número de novos casos de Covid-19 em 14 dias. A média de novos registros da doença (dado pela média móvel de sete dias) no dia 28 de agosto de 2021 (34ª semana epidemiológica) na Macrorregião foi 141. Como duas semanas antes o quantitativo havia sido de 191, houve decréscimo de -26,4% (Figura 9). Portanto, a Macrorregião mostra tendência de queda no número de novos casos. No acumulado das semanas epidemiológicas consideradas, o estoque de casos passou de 115069 para 116237 e 117223 - variação de 1% e 0,8%, nessa ordem.

Figura 9. Evolução do número diário de novos casos de Covid-19 e média móvel de 7 dias – Macrorregião Norte



Fonte: SIVEP-Gripe, ESUS, GAL, Laboratórios Privados, Farmácias Privadas, acesso em 28/08/2021.

Os municípios de Montes Claros (36%), Pirapora (5,4%) e Janaúba (4,7%) registraram o maior volume de casos até a 34ª semana, ao passo que Coração de Jesus, Varzelândia e Mirabela os menores acumulados.

Entre os municípios selecionados, Manga (600%), Mirabela (154,5%) e São Francisco (20%) tiveram os maiores incrementos no número de novos casos de Covid-19 no período de 14 dias, ao passo que Varzelândia teve a maior queda (Tabela 12).

Em Montes Claros, entre a 32ª e a 33ª semana, o número de casos saltou de 41486 para 41868 (aumento de 0,9%). Nos últimos sete dias foi para 42152 (acréscimo de 0,7%). A média móvel de novos registros variou -19,8% em 14 dias (Em baixa).

Em Pirapora, o incremento do número de registros da doença foi de 1% entre a 32ª e a 33ª semana e de 0,8% entre a 33ª e a 34ª. A média móvel de novos registros variou -32,4% em 14 dias (Em baixa).

Em Janaúba, terceiro Município com o maior acumulado de infectados da Macrorregião, o crescimento do número de registros da doença foi de 1,5% entre a 32ª e a 33ª semana e de 1,3% entre a 33ª e a 34ª semana. A média móvel de novos registros variou 7,8% em 14 dias (Estável).

Do grupo dos 25 municípios com maior número acumulado de registros, Pirapora (111) e Taiobeiras (103,9) apresentaram os maiores números de casos por mil habitantes, enquanto São Francisco (26,1) e Coração de Jesus (28,6) os menores.

Tabela 12. Distribuição de casos acumulados de Covid-19 e média móvel de 7 dias dos 25 municípios com maior número de notificações – Semanas epidemiológicas 32ª, 33ª e 34ª – Macrorregião Norte

Municípios	População	Casos por mil	Número acumulado de casos					Média móvel de 7 dias				Situação em 28/08/2021
			Semana			Variação (%)		Semana			Variação em 14 dias (%)	
			Até a 32ª	Até a 33ª	Até a 34ª	33ª sobre 32ª	34ª sobre 33ª	32ª	33ª	34ª		
Manga	18.226	81,9	1.481	1.486	1.493	0,3	0,5	1	5	7	600,0	Em alta
Mirabela	13.620	68,7	881	908	936	3,1	3,1	11	27	28	154,5	Em alta
São Francisco	56.477	26,1	1.440	1.454	1.472	1,0	1,2	15	14	18	20,0	Em alta
Bocaiúva	50.256	53,0	2.595	2.629	2.663	1,3	1,3	29	34	34	17,2	Em alta
Espinosa	31.610	69,9	2.138	2.179	2.209	1,9	1,4	26	41	30	15,4	Em alta
Capitão Enéas	15.313	84,9	1.266	1.274	1.300	0,6	2,0	24	8	26	8,3	Estável
Janaúba	72.018	75,9	5.314	5.396	5.465	1,5	1,3	64	82	69	7,8	Estável
Várzea da Palma	39.803	99,5	3.922	3.948	3.962	0,7	0,4	16	26	14	-12,5	Estável
Montes Claros	413.487	101,9	41.486	41.868	42.152	0,9	0,7	354	382	284	-19,8	Em baixa
Montalvânia	14.747	90,9	1.335	1.338	1.341	0,2	0,2	4	3	3	-25,0	Em baixa
Pirapora	56.640	111,0	6.172	6.236	6.286	1,0	0,8	74	64	50	-32,4	Em baixa
São João do Paraíso	23.709	73,3	1.723	1.733	1.739	0,6	0,3	10	10	6	-40,0	Em baixa
Rio Pardo de Minas	31.045	42,0	1.293	1.298	1.304	0,4	0,5	11	5	6	-45,5	Em baixa
Brasília de Minas	32.405	44,3	1.388	1.416	1.436	2,0	1,4	37	28	20	-45,9	Em baixa
Taiobeiras	34.397	103,9	3.538	3.560	3.575	0,6	0,4	30	22	15	-50,0	Em baixa
Januária	67.852	51,4	3.421	3.459	3.486	1,1	0,8	55	38	27	-50,9	Em baixa
Porteirinha	37.864	75,4	2.776	2.827	2.854	1,8	1,0	60	51	27	-55,0	Em baixa
Mato Verde	12.412	91,0	1.095	1.117	1.129	2,0	1,1	28	22	12	-57,1	Em baixa
Buritizinho	28.121	54,3	1.498	1.521	1.528	1,5	0,5	17	23	7	-58,8	Em baixa
Jaíba	39.388	71,5	2.701	2.771	2.815	2,6	1,6	110	70	44	-60,0	Em baixa
Coração de Jesus	26.611	28,6	751	758	762	0,9	0,5	14	7	4	-71,4	Em baixa
Salinas	41.699	92,7	3.842	3.866	3.866	0,6	0,0	42	24	0	-100,0	Em baixa
Varzelândia	19.305	39,8	768	768	768	0,0	0,0	5	0	0	-100,0	Em baixa
Monte Azul	20.696	74,9	1.551	1.551	1.551	0,0	0,0	0	0	0	NA	NA
Francisco Sá	26.369	38,5	1.000	1.010	1.014	1,0	0,4	0	10	4	NA	NA
Macrorregião	1.692.733	69,3	115.069	116.237	117.223	1,0	0,8	191	167	141	-26,4	Em baixa
Minas Gerais	21.292.666	96,6	2.015.169	2.037.329	2.056.974	1,1	1,0	3.393	3.166	2.806	-17,3	Em baixa

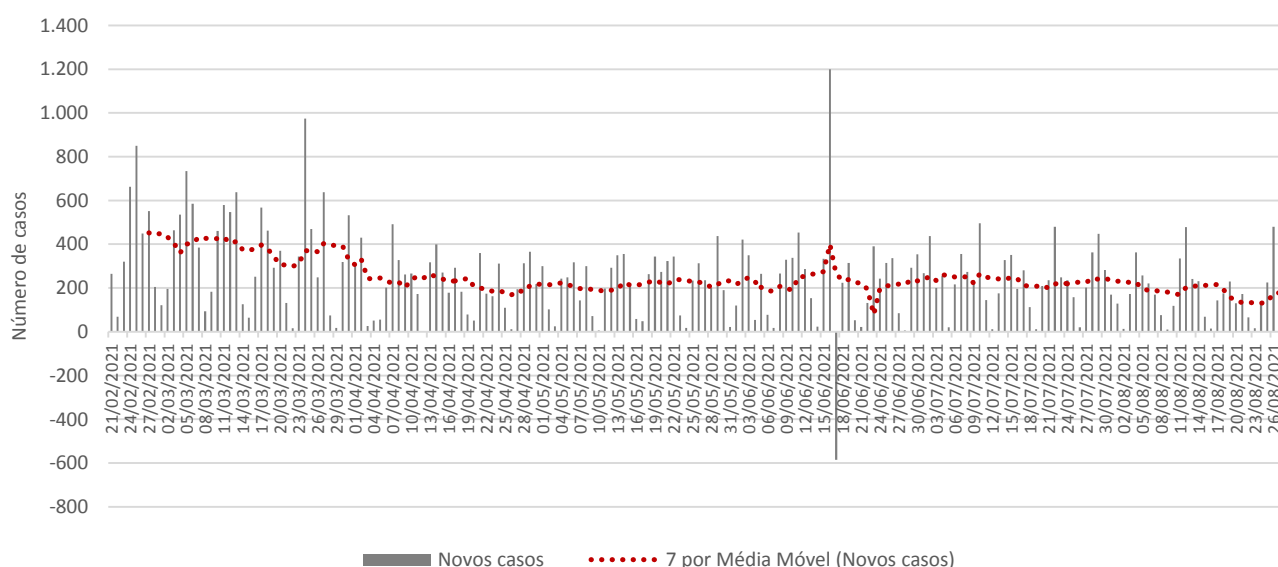
Fonte: SIVEP-Gripe, ESUS, GAL, Laboratórios Privados, Farmácias Privadas, acesso em 28/08/2021.

Nota: Dados organizados em ordem decrescente da variação percentual de novos casos em 14 dias. Até a 34ª semana epidemiológica de 2021 foram confirmados em Minas Gerais 4.266 casos de residentes de fora do Estado, perfazendo um total de casos de Covid-19 confirmados em Minas Gerais de 2.061.240. NA = não se aplica ou sem informação.

2.9 – Macrorregião Noroeste

A Macrorregião de Saúde Noroeste registrou decréscimo no número de novos casos de Covid-19 em 14 dias. A média de novos registros da doença (dado pela média móvel de sete dias) no dia 28 de agosto de 2021 (34ª semana epidemiológica) na Macrorregião foi 190. Como duas semanas antes o quantitativo havia sido de 213, houve decréscimo de -10,7% (Figura 10). Portanto, a Macrorregião mostra tendência de queda no número de novos casos. No acumulado das semanas epidemiológicas consideradas, o estoque de casos passou de 76445 para 77379 e 78709 - variação de 1,2% e 1,7%, nessa ordem.

Figura 10. Evolução do número diário de novos casos de Covid-19 e média móvel de 7 dias – Macrorregião Noroeste



Fonte: SIVEP-Gripe, ESUS, GAL, Laboratórios Privados, Farmácias Privadas, acesso em 28/08/2021.

Os municípios de Patos de Minas (21,8%), Unaí (16,5%) e Paracatu (15,7%) registraram o maior volume de casos até a 34ª semana, ao passo que Lagamar, São Gonçalo do Abaeté e Tiros os menores acumulados.

Entre os municípios selecionados, Riachinho (700%), Arinos (212,5%) e João Pinheiro (190,4%) tiveram os maiores incrementos no número de novos casos de Covid-19 no período de 14 dias, ao passo que Lagamar teve a maior queda (Tabela 13).

Em Patos de Minas, entre a 32ª e a 33ª semana, o número de casos saltou de 16912 para 17085 (aumento de 1%). Nos últimos sete dias foi para 17186 (acrécimo de 0,6%). A média móvel de novos registros variou -56,5% em 14 dias (Em baixa).

Em Unaí, o incremento do número de registros da doença foi de 1,7% entre a 32ª e a 33ª semana e de 1,8% entre a 33ª e a 34ª. A média móvel de novos registros variou -18,6% em 14 dias (Em baixa).

Em Paracatu, terceiro Município com o maior acumulado de infectados da Macrorregião, o crescimento do número de registros da doença foi de 1,6% entre a 32ª e a 33ª semana e de 1,6% entre a 33ª e a 34ª semana. A média móvel de novos registros variou -37,8% em 14 dias (Em baixa).

Do grupo dos 25 municípios com maior número acumulado de registros, Unaí (152,6) e Rio Paranaíba (148,4) apresentaram os maiores números de casos por mil habitantes, enquanto São Gonçalo do Abaeté (51) e Arinos (53,9) os menores.

Tabela 13. Distribuição de casos acumulados de Covid-19 e média móvel de 7 dias dos 25 municípios com maior número de notificações – Semanas epidemiológicas 32ª, 33ª e 34ª – Macrorregião Noroeste

Municípios	População	Casos por mil	Número acumulado de casos					Média móvel de 7 dias				Situação em 28/08/2021
			Semana			Variação (%)		Semana			Variação em 14 dias (%)	
			Até a 32ª	Até a 33ª	Até a 34ª	33ª sobre 32ª	34ª sobre 33ª	32ª	33ª	34ª		
Riachinho	8.134	65,9	524	528	536	0,8	1,5	1	4	8	700,0	Em alta
Arinos	17.862	53,9	859	913	963	6,3	5,5	16	54	50	212,5	Em alta
João Pinheiro	47.726	109,5	4.925	4.925	5.227	0,0	6,1	104	0	302	190,4	Em alta
Brasilândia de Minas	16.748	96,4	1.500	1.515	1.614	1,0	6,5	35	15	99	182,9	Em alta
Tiros	6.424	72,2	451	452	464	0,2	2,7	8	1	12	50,0	Em alta
Chapada Gaúcha	13.953	92,2	1.171	1.220	1.287	4,2	5,5	55	49	67	21,8	Em alta
São Gotardo	35.782	115,8	3.969	4.048	4.145	2,0	2,4	104	79	97	-6,7	Estável
Cabeceira Grande	6.988	69,0	470	475	482	1,1	1,5	8	5	7	-12,5	Estável
Lagoa Grande	9.608	86,7	825	828	833	0,4	0,6	6	3	5	-16,7	Em baixa
Unai	84.930	152,6	12.526	12.733	12.961	1,7	1,8	280	207	228	-18,6	Em baixa
Presidente Olegário	19.627	54,9	1.057	1.068	1.078	1,0	0,9	13	11	10	-23,1	Em baixa
Rio Paranaíba	12.335	148,4	1.800	1.817	1.831	0,9	0,8	21	17	14	-33,3	Em baixa
Paracatu	93.862	131,5	11.955	12.149	12.340	1,6	1,6	307	194	191	-37,8	Em baixa
Buritiz	25.013	85,8	2.061	2.105	2.146	2,1	1,9	79	44	41	-48,1	Em baixa
Patos de Minas	153.585	111,9	16.912	17.085	17.186	1,0	0,6	232	173	101	-56,5	Em baixa
Lagoa Formosa	18.111	118,4	2.112	2.132	2.145	0,9	0,6	32	20	13	-59,4	Em baixa
Varjão de Minas	7.138	108,4	770	771	774	0,1	0,4	9	1	3	-66,7	Em baixa
Carmo do Paranaíba	30.334	107,3	3.214	3.238	3.256	0,7	0,6	60	24	18	-70,0	Em baixa
Bonfinópolis de Minas	5.444	103,0	567	553	561	-2,5	1,4	36	-14	8	-77,8	Em baixa
Vazante	20.642	138,4	2.849	2.854	2.857	0,2	0,1	15	5	3	-80,0	Em baixa
Guarda-Mor	6.569	102,6	662	671	674	1,4	0,4	19	9	3	-84,2	Em baixa
São Gonçalo do Abaeté	8.459	51,0	429	430	431	0,2	0,2	12	1	1	-91,7	Em baixa
Guimarânia	8.105	122,3	988	991	991	0,3	0,0	2	3	0	-100,0	Em baixa
Lagamar	7.600	56,1	425	426	426	0,2	0,0	4	1	0	-100,0	Em baixa
Serra do Salitre	11.668	121,1	1.410	1.411	1.413	0,1	0,1	0	1	2	NA	NA
Macrorregião	710.130	110,8	76.445	77.379	78.709	1,2	1,7	213	133	190	-10,7	Estável
Minas Gerais	21.292.666	96,6	2.015.169	2.037.329	2.056.974	1,1	1,0	3.393	3.166	2.806	-17,3	Em baixa

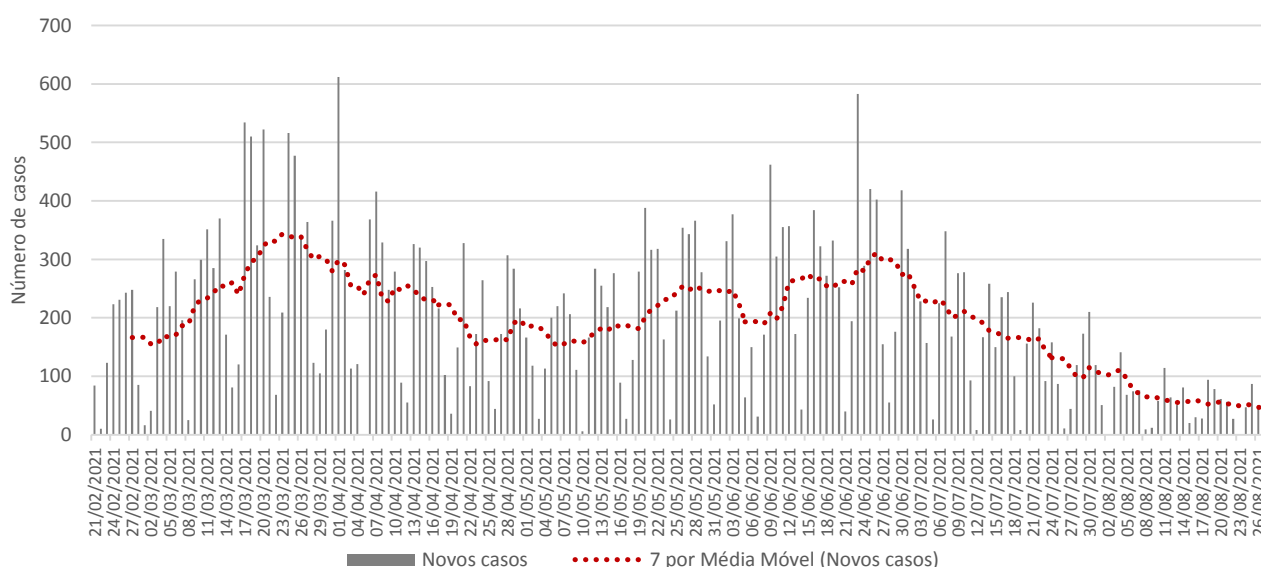
Fonte: SIVEP-Gripe, ESUS, GAL, Laboratórios Privados, Farmácias Privadas, acesso em 28/08/2021.

Nota: Dados organizados em ordem decrescente da variação percentual de novos casos em 14 dias. Até a 34ª semana epidemiológica de 2021 foram confirmados em Minas Gerais 4.266 casos de residentes de fora do Estado, perfazendo um total de casos de Covid-19 confirmados em Minas Gerais de 2.061.240. NA = não se aplica ou sem informação.

2.10 – Macrorregião Leste do Sul

A Macrorregião de Saúde Leste do Sul registrou decremento no número de novos casos de Covid-19 em 14 dias. A média de novos registros da doença (dado pela média móvel de sete dias) no dia 28 de agosto de 2021 (34ª semana epidemiológica) na Macrorregião foi 46. Como duas semanas antes o quantitativo havia sido de 56, houve decréscimo de -16,7% (Figura 11). Portanto, a Macrorregião mostra tendência de queda no número de novos casos. No acumulado das semanas epidemiológicas consideradas, o estoque de casos passou de 62431 para 62798 e 63122 - variação de 0,6% e 0,5%, nessa ordem.

Figura 11. Evolução do número diário de novos casos de Covid-19 e média móvel de 7 dias – Macrorregião Leste do Sul



Fonte: SIVEP-Gripe, ESUS, GAL, Laboratórios Privados, Farmácias Privadas, acesso em 28/08/2021.

Os municípios de Viçosa (14,2%), Manhuaçu (11,8%) e Ponte Nova (10,5%) registraram o maior volume de casos até a 34ª semana, ao passo que Jequeri, Sericita e Porto Firme os menores acumulados.

Entre os municípios selecionados, Alvinópolis (218,2%), Porto Firme (100%) e Santana do Manhuaçu (75%) tiveram os maiores incrementos no número de novos casos de Covid-19 no período de 14 dias, ao passo que Rio Casca teve a maior queda (Tabela 14).

Em Viçosa, entre a 32ª e a 33ª semana, o número de casos saltou de 8906 para 8966 (aumento de 0,7%). Nos últimos sete dias foi para 8982 (acréscimo de 0,2%). A média móvel de novos registros variou -51,5% em 14 dias (Em baixa).

Em Manhuaçu, o incremento do número de registros da doença foi de 0,8% entre a 32ª e a 33ª semana e de 0,5% entre a 33ª e a 34ª. A média móvel de novos registros variou -7,3% em 14 dias (Estável).

Em Ponte Nova, terceiro Município com o maior acumulado de infectados da Macrorregião, o crescimento do número de registros da doença foi de 0,2% entre a 32ª e a 33ª semana e de 0,3% entre a 33ª e a 34ª semana. A média móvel de novos registros variou -44,1% em 14 dias (Em baixa).

Do grupo dos 25 municípios com maior número acumulado de registros, Durandé (179) e Ipanema (139,4) apresentaram os maiores números de casos por mil habitantes, enquanto Alvinópolis (52,8) e Jequeri (56,7) os menores.

Tabela 14. Distribuição de casos acumulados de Covid-19 e média móvel de 7 dias dos 25 municípios

com maior número de notificações – Semanas epidemiológicas 32ª, 33ª e 34ª – Macrorregião Leste do Sul

Municípios	População	Casos por mil	Número acumulado de casos					Média móvel de 7 dias				Situação em 28/08/2021
			Semana			Variação (%)		Semana			Variação em 14 dias (%)	
			Até a 32ª	Até a 33ª	Até a 34ª	33ª sobre 32ª	34ª sobre 33ª	32ª	33ª	34ª		
Alvinópolis	15.169	52,8	742	766	801	3,2	4,6	11	24	35	218,2	Em alta
Porto Firme	11.348	68,8	779	779	781	0,0	0,3	1	0	2	100,0	Em alta
Santana do Manhuaçu	8.667	103,6	890	891	898	0,1	0,8	4	1	7	75,0	Em alta
Abre Campo	13.444	93,9	1.257	1.258	1.263	0,1	0,4	3	1	5	66,7	Em alta
Sericita	7.333	98,2	716	717	720	0,1	0,4	2	1	3	50,0	Em alta
Santa Margarida	16.302	70,7	1.134	1.143	1.153	0,8	0,9	10	9	10	0,0	Estável
Manhuaçu	91.169	81,6	7.340	7.397	7.435	0,8	0,5	41	57	38	-7,3	Estável
Simonésia	19.736	66,4	1.292	1.298	1.310	0,5	0,9	13	6	12	-7,7	Estável
Manhumirim	22.802	95,8	2.160	2.166	2.184	0,3	0,8	21	6	18	-14,3	Estável
Teixeiras	11.670	83,7	945	966	977	2,2	1,1	16	21	11	-31,3	Em baixa
Lajinha	19.918	128,4	2.551	2.553	2.557	0,1	0,2	6	2	4	-33,3	Em baixa
Raul Soares	23.711	105,4	2.479	2.491	2.500	0,5	0,4	16	12	9	-43,8	Em baixa
Ponte Nova	59.875	110,3	6.571	6.585	6.604	0,2	0,3	34	14	19	-44,1	Em baixa
Caputira	9.308	103,7	958	964	965	0,6	0,1	2	6	1	-50,0	Em baixa
Viçosa	79.388	113,1	8.906	8.966	8.982	0,7	0,2	33	60	16	-51,5	Em baixa
Matipó	19.005	72,2	1.362	1.367	1.373	0,4	0,4	14	5	6	-57,1	Em baixa
Alto Jequitibá	8.301	112,3	900	919	932	2,1	1,4	40	19	13	-67,5	Em baixa
São João do Manhuaçu	11.674	80,0	908	927	934	2,1	0,8	22	19	7	-68,2	Em baixa
Mutum	26.961	78,5	2.112	2.109	2.116	-0,1	0,3	22	-3	7	-68,2	Em baixa
Jequeri	12.315	56,7	695	697	698	0,3	0,1	4	2	1	-75,0	Em baixa
Ipanema	20.000	139,4	2.788	2.788	2.788	0,0	0,0	2	0	0	-100,0	Em baixa
Rio Casca	13.473	79,6	1.069	1.073	1.073	0,4	0,0	1	4	0	-100,0	Em baixa
Durandé	7.870	179,0	1.371	1.395	1.409	1,8	1,0	0	24	14	NA	NA
Urucânia	10.345	105,3	1.087	1.089	1.089	0,2	0,0	0	2	0	NA	NA
Pocrane	8.359	94,6	791	791	791	0,0	0,0	0	0	0	NA	NA
Macrorregião	697.476	90,5	62.431	62.798	63.122	0,6	0,5	56	52	46	-16,7	Em baixa
Minas Gerais	21.292.666	96,6	2.015.169	2.037.329	2.056.974	1,1	1,0	3.393	3.166	2.806	-17,3	Em baixa

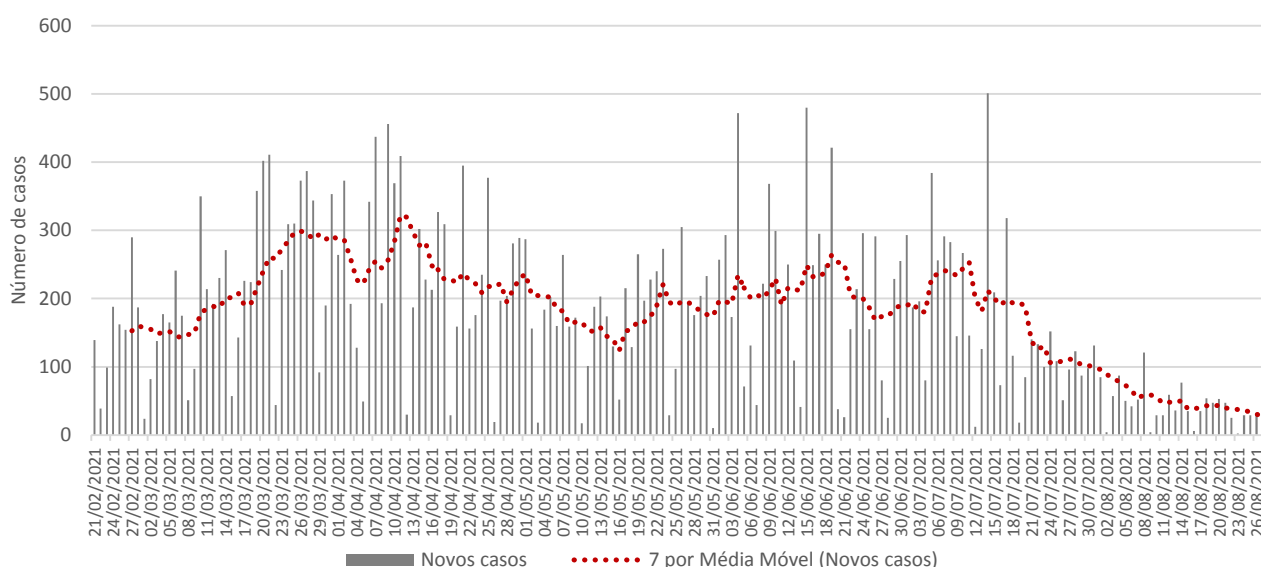
Fonte: SIVEP-Gripe, ESUS, GAL, Laboratórios Privados, Farmácias Privadas, acesso em 28/08/2021.

Nota: Dados organizados em ordem decrescente da variação percentual de novos casos em 14 dias. Até a 34ª semana epidemiológica de 2021 foram confirmados em Minas Gerais 4.266 casos de residentes de fora do Estado, perfazendo um total de casos de Covid-19 confirmados em Minas Gerais de 2.061.240. NA = não se aplica ou sem informação.

2.11 – Macrorregião Nordeste

A Macrorregião de Saúde Nordeste registrou decremento no número de novos casos de Covid-19 em 14 dias. A média de novos registros da doença (dado pela média móvel de sete dias) no dia 28 de agosto de 2021 (34ª semana epidemiológica) na Macrorregião foi 24. Como duas semanas antes o quantitativo havia sido de 51, houve decréscimo de -52,7% (Figura 12). Portanto, a Macrorregião mostra tendência de queda no número de novos casos. No acumulado das semanas epidemiológicas consideradas, o estoque de casos passou de 62169 para 62446 e 62614 - variação de 0,4% e 0,3%, nessa ordem.

Figura 12. Evolução do número diário de novos casos de Covid-19 e média móvel de 7 dias – Macrorregião Nordeste



Fonte: SIVEP-Gripe, ESUS, GAL, Laboratórios Privados, Farmácias Privadas, acesso em 28/08/2021.

Os municípios de Teófilo Otoni (22,1%), Almenara (7,2%) e Nanuque (7%) registraram o maior volume de casos até a 34ª semana, ao passo que Felisburgo, Frei Gaspar e Santa Maria do Salto os menores acumulados.

Entre os municípios selecionados, Itaobim (400%), Poté (300%) e Nanuque (100%) tiveram os maiores incrementos no número de novos casos de Covid-19 no período de 14 dias, ao passo que Joáima teve a maior queda (Tabela 15).

Em Teófilo Otoni, entre a 32ª e a 33ª semana, o número de casos saltou de 13768 para 13806 (aumento de 0,3%). Nos últimos sete dias foi para 13816 (acréscimo de 0,1%). A média móvel de novos registros variou -63% em 14 dias (Em baixa).

Em Almenara, o incremento do número de registros da doença foi de 0,4% entre a 32ª e a 33ª semana e de 0,2% entre a 33ª e a 34ª. A média móvel de novos registros variou -88,4% em 14 dias (Em baixa).

Em Nanuque, terceiro Município com o maior acumulado de infectados da Macrorregião, o decréscimo do número de registros da doença foi de 0% entre a 32ª e a 33ª semana e de 0,3% entre a 33ª e a 34ª semana. A média móvel de novos registros variou 100% em 14 dias (Em alta).

Do grupo dos 25 municípios com maior número acumulado de registros, Carlos Chagas (127) e Santa Maria do Salto (118,7) apresentaram os maiores números de casos por mil habitantes, enquanto

Itambacuri (39,6) e Carai (42,6) os menores.

Tabela 15. Distribuição de casos acumulados de Covid-19 e média móvel de 7 dias dos 25 municípios com maior número de notificações – Semanas epidemiológicas 32ª, 33ª e 34ª – Macrorregião Nordeste

Municípios	População	Casos por mil	Número acumulado de casos					Média móvel de 7 dias				Situação em 28/08/2021
			Semana			Variação (%)		Semana			Variação em 14 dias (%)	
			Até a 32ª	Até a 33ª	Até a 34ª	33ª sobre 32ª	34ª sobre 33ª	32ª	33ª	34ª		
Itaobim	21.029	91,6	1.915	1.917	1.927	0,1	0,5	2	2	10	400,0	Em alta
Poté	16.616	64,6	1.053	1.062	1.074	0,9	1,1	3	9	12	300,0	Em alta
Nanuque	40.665	107,6	4.359	4.360	4.374	0,0	0,3	7	1	14	100,0	Em alta
Jequitinhonha	25.474	74,5	1.876	1.890	1.897	0,7	0,4	5	14	7	40,0	Em alta
Novo Cruzeiro	31.335	53,5	1.669	1.670	1.677	0,1	0,4	11	1	7	-36,4	Em baixa
Padre Paraíso	20.252	55,1	1.106	1.110	1.115	0,4	0,5	8	4	5	-37,5	Em baixa
Medina	20.759	57,7	1.183	1.190	1.198	0,6	0,7	19	7	8	-57,9	Em baixa
Rubim	10.256	118,4	1.186	1.206	1.214	1,7	0,7	20	20	8	-60,0	Em baixa
Teófilo Otoni	140.937	98,0	13.768	13.806	13.816	0,3	0,1	27	38	10	-63,0	Em baixa
Felisburgo	7.504	78,5	581	588	589	1,2	0,2	3	7	1	-66,7	Em baixa
Águas Formosas	19.247	50,2	954	965	967	1,2	0,2	7	11	2	-71,4	Em baixa
Pedra Azul	24.329	66,1	1.603	1.605	1.607	0,1	0,1	10	2	2	-80,0	Em baixa
Carlos Chagas	18.674	127,0	2.359	2.369	2.371	0,4	0,1	13	10	2	-84,6	Em baixa
Almenara	42.143	107,2	4.491	4.511	4.519	0,4	0,2	69	20	8	-88,4	Em baixa
Malacacheta	18.602	79,5	1.474	1.477	1.478	0,2	0,1	10	3	1	-90,0	Em baixa
Jordânia	10.842	90,4	979	980	980	0,1	0,0	2	1	0	-100,0	Em baixa
Jacinto	12.323	87,6	1.076	1.080	1.080	0,4	0,0	5	4	0	-100,0	Em baixa
Joáima	15.455	79,4	1.224	1.227	1.227	0,2	0,0	1	3	0	-100,0	Em baixa
Santa Maria do Salto	5.217	118,7	617	617	619	0,0	0,3	0	0	2	NA	NA
Frei Gaspar	5.869	103,9	579	600	610	3,6	1,7	0	21	10	NA	NA
Machacalis	7.111	100,4	705	714	714	1,3	0,0	0	9	0	NA	NA
Ataléia	12.678	93,5	1.175	1.182	1.186	0,6	0,3	0	7	4	NA	NA
Santo Antônio do Jacinto	11.604	73,9	841	857	857	1,9	0,0	0	16	0	NA	NA
Carai	23.780	42,6	1.010	1.011	1.013	0,1	0,2	0	1	2	NA	NA
Itambacuri	23.209	39,6	899	899	920	0,0	2,3	0	0	21	NA	NA
Macrorregião	834.540	75,0	62.169	62.446	62.614	0,4	0,3	51	40	24	-52,7	Em baixa
Minas Gerais	21.292.666	96,6	2.015.169	2.037.329	2.056.974	1,1	1,0	3.393	3.166	2.806	-17,3	Em baixa

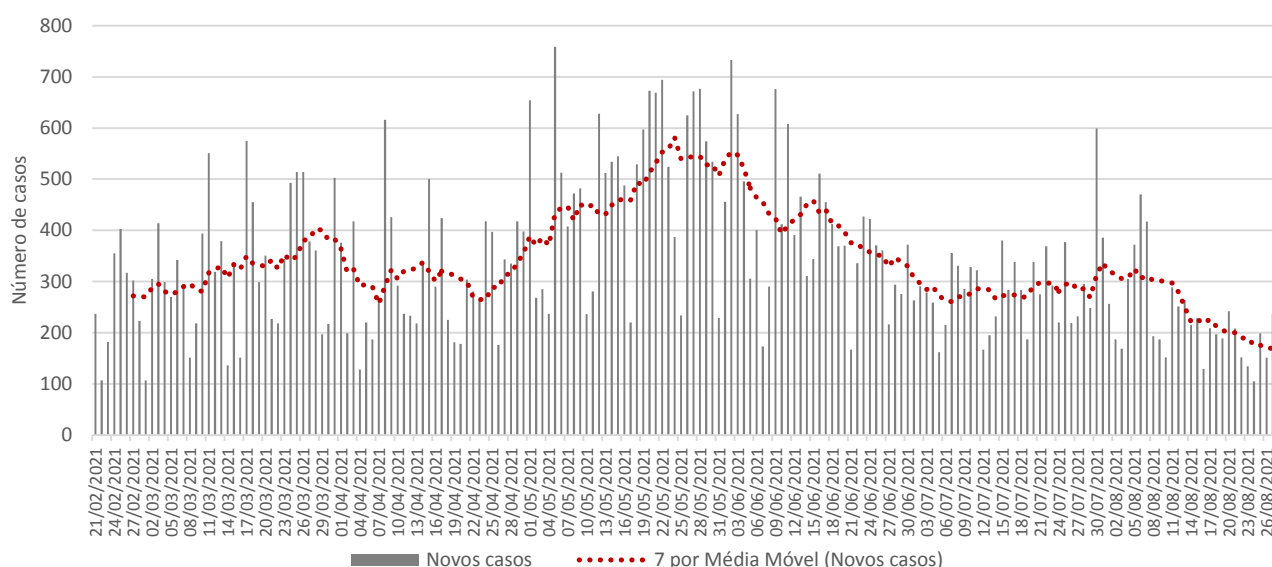
Fonte: SIVEP-Gripe, ESUS, GAL, Laboratórios Privados, Farmácias Privadas, acesso em 28/08/2021.

Nota: Dados organizados em ordem decrescente da variação percentual de novos casos em 14 dias. Até a 34ª semana epidemiológica de 2021 foram confirmados em Minas Gerais 4.266 casos de residentes de fora do Estado, perfazendo um total de casos de Covid-19 confirmados em Minas Gerais de 2.061.240. NA = não se aplica ou sem informação.

2.12 – A Macrorregião Triângulo do Sul

A Macrorregião de Saúde Triângulo do Sul registrou decremento no número de novos casos de Covid-19 em 14 dias. A média de novos registros da doença (dado pela média móvel de sete dias) no dia 28 de agosto de 2021 (34ª semana epidemiológica) na Macrorregião foi 165. Como duas semanas antes o quantitativo havia sido de 222, houve decréscimo de -25,7% (Figura 13). Portanto, a Macrorregião mostra tendência de queda no número de novos casos. No acumulado das semanas epidemiológicas consideradas, o estoque de casos passou de 96998 para 98400 e 99552 - variação de 1,4% e 1,2%, nessa ordem.

Figura 13. Evolução do número diário de novos casos de Covid-19 e média móvel de 7 dias – Macrorregião Triângulo do Sul



Fonte: SIVEP-Gripe, ESUS, GAL, Laboratórios Privados, Farmácias Privadas, acesso em 28/08/2021.

Os municípios de Uberaba (39,3%), Araxá (14,5%) e Frutal (8,9%) registraram o maior volume de casos até a 34ª semana, ao passo que Pratinha, União de Minas e Comendador Gomes os menores acumulados.

Entre os municípios selecionados, União de Minas (200%), Fronteira (109,1%) e Pirajuba (66,7%) tiveram os maiores incrementos no número de novos casos de Covid-19 no período de 14 dias, ao passo que São Francisco de Sales teve a maior queda (Tabela 16).

Em Uberaba, entre a 32ª e a 33ª semana, o número de casos saltou de 38012 para 38587 (aumento de 1,5%). Nos últimos sete dias foi para 39097 (acréscimo de 1,3%). A média móvel de novos registros variou -28,4% em 14 dias (Em baixa).

Em Araxá, o incremento do número de registros da doença foi de 0,8% entre a 32ª e a 33ª semana e de 0,7% entre a 33ª e a 34ª. A média móvel de novos registros variou -17,6% em 14 dias (Em baixa).

Em Frutal, terceiro Município com o maior acumulado de infectados da Macrorregião, o crescimento do número de registros da doença foi de 1,7% entre a 32ª e a 33ª semana e de 1% entre a 33ª e a 34ª semana. A média móvel de novos registros variou -53,2% em 14 dias (Em baixa).

Do grupo dos 25 municípios com maior número acumulado de registros, Limeira do Oeste (166) e Conceição das Alagoas (165,4) apresentaram os maiores números de casos por mil habitantes, enquanto Pratinha (80,4) e Campos Altos (80,8) os menores.

Tabela 16. Distribuição de casos acumulados de Covid-19 e média móvel de 7 dias dos 25 municípios com maior número de notificações – Semanas epidemiológicas 32ª, 33ª e 34ª – Macrorregião Triângulo do Sul

Municípios	População	Casos por mil	Número acumulado de casos					Média móvel de 7 dias				Situação em 28/08/2021
			Semana			Variação (%)		Semana			Variação em 14 dias (%)	
			Até a 32ª	Até a 33ª	Até a 34ª	33ª sobre 32ª	34ª sobre 33ª	32ª	33ª	34ª		
União de Minas	4.284	85,4	361	363	366	0,6	0,8	1	2	3	200,0	Em alta
Fronteira	18.492	114,3	2.079	2.091	2.114	0,6	1,1	11	12	23	109,1	Em alta
Pirajuba	6.348	114,5	717	722	727	0,7	0,7	3	5	5	66,7	Em alta
Santa Juliana	14.255	84,7	1.161	1.184	1.207	2,0	1,9	15	23	23	53,3	Em alta
Limeira do Oeste	7.589	166,0	1.238	1.254	1.260	1,3	0,5	4	16	6	50,0	Em alta
Campo Florido	8.269	122,0	997	1.003	1.009	0,6	0,6	4	6	6	50,0	Em alta
Pedrinópolis	3.643	132,3	441	468	482	6,1	3,0	10	27	14	40,0	Em alta
Sacramento	26.374	124,3	3.050	3.147	3.279	3,2	4,2	115	97	132	14,8	Estável
Araxá	107.337	134,4	14.203	14.321	14.424	0,8	0,7	125	118	103	-17,6	Em baixa
Ibiá	25.358	99,3	2.448	2.483	2.519	1,4	1,4	47	35	36	-23,4	Em baixa
Uberaba	337.092	116,0	38.012	38.587	39.097	1,5	1,3	712	575	510	-28,4	Em baixa
Perdizes	16.321	109,2	1.728	1.761	1.782	1,9	1,2	30	33	21	-30,0	Em baixa
Itapagipe	15.379	160,2	2.333	2.405	2.463	3,1	2,4	101	72	58	-42,6	Em baixa
Conquista	6.969	118,5	784	813	826	3,7	1,6	24	29	13	-45,8	Em baixa
Carneirinho	10.066	129,7	1.258	1.290	1.306	2,5	1,2	33	32	16	-51,5	Em baixa
Conceição das Alagoas	28.346	165,4	4.618	4.658	4.688	0,9	0,6	63	40	30	-52,4	Em baixa
Frutal	60.012	147,1	8.594	8.743	8.830	1,7	1,0	186	149	87	-53,2	Em baixa
Iturama	39.690	153,7	5.997	6.059	6.102	1,0	0,7	108	62	43	-60,2	Em baixa
Planura	12.292	154,7	1.876	1.893	1.901	0,9	0,4	28	17	8	-71,4	Em baixa
Campos Altos	15.563	80,8	1.252	1.256	1.258	0,3	0,2	7	4	2	-71,4	Em baixa
Delta	10.768	142,7	1.498	1.535	1.537	2,5	0,1	8	37	2	-75,0	Em baixa
Comendador Gomes	3.120	133,0	413	415	415	0,5	0,0	10	2	0	-100,0	Em baixa
São Francisco de Sales	6.274	136,0	843	847	853	0,5	0,7	-94	4	6	-106,4	Em baixa
Tapira	4.832	95,2	458	459	460	0,2	0,2	0	1	1	NA	NA
Pratinha	3.631	80,4	286	288	292	0,7	1,4	0	2	4	NA	NA
Macrorregião	798.341	124,7	96.998	98.400	99.552	1,4	1,2	222	200	165	-25,7	Em baixa
Minas Gerais	21.292.666	96,6	2.015.169	2.037.329	2.056.974	1,1	1,0	3.393	3.166	2.806	-17,3	Em baixa

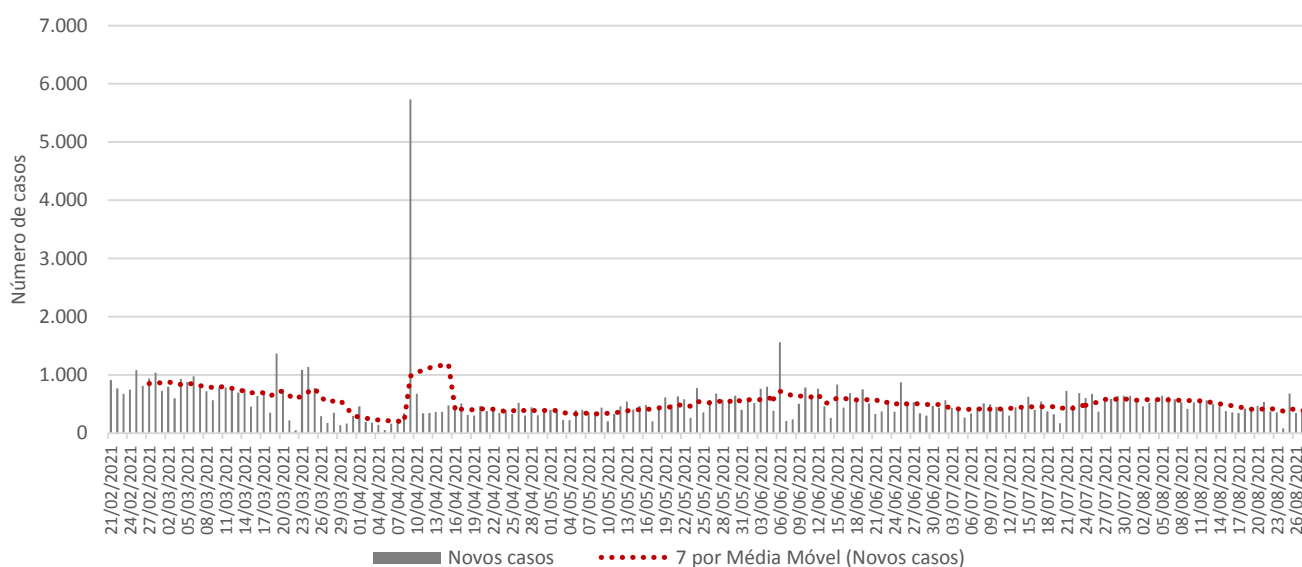
Fonte: SIVEP-Gripe, ESUS, GAL, Laboratórios Privados, Farmácias Privadas, acesso em 28/08/2021.

Nota: Dados organizados em ordem decrescente da variação percentual de novos casos em 14 dias. Até a 34ª semana epidemiológica de 2021 foram confirmados em Minas Gerais 4.266 casos de residentes de fora do Estado, perfazendo um total de casos de Covid-19 confirmados em Minas Gerais de 2.061.240. NA = não se aplica ou sem informação.

2.13 – Macrorregião Triângulo do Norte

A Macrorregião de Saúde Triângulo do Norte registrou decremento no número de novos casos de Covid-19 em 14 dias. A média de novos registros da doença (dado pela média móvel de sete dias) no dia 28 de agosto de 2021 (34ª semana epidemiológica) na Macrorregião foi 334. Como duas semanas antes o quantitativo havia sido de 505, houve decréscimo de -34% (Figura 14). Portanto, a Macrorregião mostra tendência de queda no número de novos casos. No acumulado das semanas epidemiológicas consideradas, o estoque de casos passou de 190583 para 193503 e 195838 - variação de 1,5% e 1,2%, nessa ordem.

Figura 14. Evolução do número diário de novos casos de Covid-19 e média móvel de 7 dias – Macrorregião Triângulo do Norte



Fonte: SIVEP-Gripe, ESUS, GAL, Laboratórios Privados, Farmácias Privadas, acesso em 28/08/2021.

Os municípios de Uberlândia (60,6%), Araguari (9,2%) e Ituiutaba (8,3%) registraram o maior volume de casos até a 34ª semana, ao passo que Cachoeira Dourada, Cascalho Rico e Romaria os menores acumulados.

Entre os municípios selecionados, Nova Ponte (85,7%), Gurinhatã (76,9%) e Ipiacaçu (22,2%) tiveram os maiores incrementos no número de novos casos de Covid-19 no período de 14 dias, ao passo que Romaria teve a maior queda (Tabela 17).

Em Uberlândia, entre a 32ª e a 33ª semana, o número de casos saltou de 115181 para 117073 (aumento de 1,6%). Nos últimos sete dias foi para 118630 (acréscimo de 1,3%). A média móvel de novos registros variou -35,2% em 14 dias (Em baixa).

Em Araguari, o incremento do número de registros da doença foi de 1,3% entre a 32ª e a 33ª semana e de 1,4% entre a 33ª e a 34ª. A média móvel de novos registros variou -16,5% em 14 dias (Em baixa).

Em Ituiutaba, terceiro Município com o maior acumulado de infectados da Macrorregião, o crescimento do número de registros da doença foi de 1,8% entre a 32ª e a 33ª semana e de 1,3% entre a 33ª e a 34ª semana. A média móvel de novos registros variou -40,8% em 14 dias (Em baixa).

Do grupo dos 25 municípios com maior número acumulado de registros, Araporã (295,3) e Uberlândia (169,7) apresentaram os maiores números de casos por mil habitantes, enquanto Cachoeira Dourada (62,8) e Campina Verde (70) os menores.

Tabela 17. Distribuição de casos acumulados de Covid-19 e média móvel de 7 dias dos 25 municípios com maior número de notificações – Semanas epidemiológicas 32^a, 33^a e 34^a – Macrorregião Triângulo do Norte

Municípios	População	Casos por mil	Número acumulado de casos					Média móvel de 7 dias				Situação em 28/08/2021
			Semana			Variação (%)		Semana			Variação em 14 dias (%)	
			Até a 32 ^a	Até a 33 ^a	Até a 34 ^a	33 ^a sobre 32 ^a	34 ^a sobre 33 ^a	32 ^a	33 ^a	34 ^a		
Nova Ponte	15.800	120,5	1.858	1.878	1.904	1,1	1,4	14	20	26	85,7	Em alta
Gurinhata	5.577	74,2	356	391	414	9,8	5,9	13	35	23	76,9	Em alta
Ipiáçu	4.225	126,9	508	525	536	3,3	2,1	9	17	11	22,2	Em alta
Canápolis	12.201	126,8	1.505	1.528	1.547	1,5	1,2	16	23	19	18,8	Em alta
Prata	28.017	116,6	3.213	3.240	3.267	0,8	0,8	30	27	27	-10,0	Estável
Iraí de Minas	7.027	123,8	846	856	870	1,2	1,6	16	10	14	-12,5	Estável
Araguari	117.825	153,3	17.572	17.808	18.061	1,3	1,4	303	236	253	-16,5	Em baixa
Santa Vitória	19.872	132,7	2.545	2.590	2.638	1,8	1,9	66	45	48	-27,3	Em baixa
Monte Carmelo	47.931	104,3	4.955	4.980	4.997	0,5	0,3	26	25	17	-34,6	Em baixa
Uberlândia	699.097	169,7	115.181	117.073	118.630	1,6	1,3	2.402	1.892	1.557	-35,2	Em baixa
Patrocínio	91.449	103,0	9.275	9.371	9.422	1,0	0,5	86	96	51	-40,7	Em baixa
Ituiutaba	105.255	154,5	15.765	16.051	16.260	1,8	1,3	353	286	209	-40,8	Em baixa
Abadia dos Dourados	7.006	79,2	543	551	555	1,5	0,7	7	8	4	-42,9	Em baixa
Araporã	6.931	295,3	2.014	2.041	2.047	1,3	0,3	11	27	6	-45,5	Em baixa
Tupaciguara	25.398	128,2	3.196	3.235	3.255	1,2	0,6	48	39	20	-58,3	Em baixa
Estrela do Sul	8.018	86,6	677	688	694	1,6	0,9	15	11	6	-60,0	Em baixa
Centralina	10.346	125,8	1.272	1.290	1.302	1,4	0,9	32	18	12	-62,5	Em baixa
Indianópolis	6.951	101,4	687	697	705	1,5	1,1	24	10	8	-66,7	Em baixa
Capinópolis	16.234	147,9	2.356	2.390	2.401	1,4	0,5	39	34	11	-71,8	Em baixa
Coromandel	27.966	78,8	2.187	2.200	2.203	0,6	0,1	15	13	3	-80,0	Em baixa
Monte Alegre de Minas	21.236	84,1	1.774	1.783	1.786	0,5	0,2	17	9	3	-82,4	Em baixa
Romaria	3.520	110,8	389	390	390	0,3	0,0	5	1	0	-100,0	Em baixa
Cascalho Rico	3.092	72,1	207	221	223	6,8	0,9	0	14	2	NA	NA
Campina Verde	19.752	70,0	1.353	1.377	1.382	1,8	0,4	0	24	5	NA	NA
Cachoeira Dourada	2.706	62,8	170	170	170	0,0	0,0	0	0	0	NA	NA
Macrorregião	1.316.731	148,7	190.583	193.503	195.838	1,5	1,2	505	417	334	-34,0	Em baixa
Minas Gerais	21.292.666	96,6	2.015.169	2.037.329	2.056.974	1,1	1,0	3.393	3.166	2.806	-17,3	Em baixa

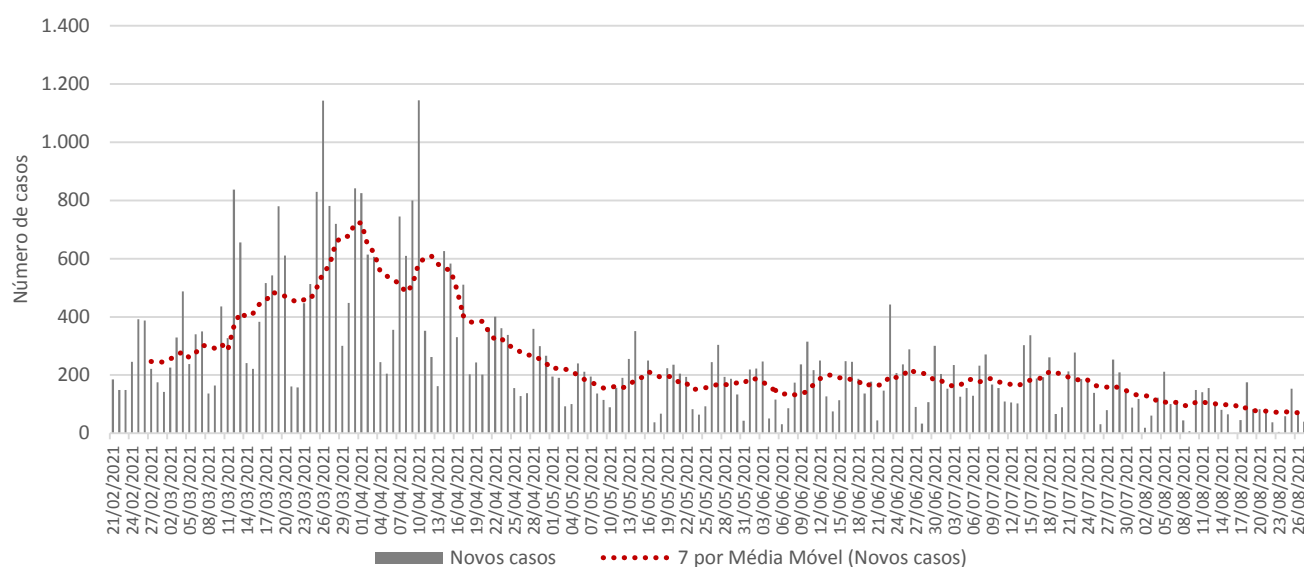
Fonte: SIVEP-Gripe, ESUS, GAL, Laboratórios Privados, Farmácias Privadas, acesso em 28/08/2021.

Nota: Dados organizados em ordem decrescente da variação percentual de novos casos em 14 dias. Até a 34^a semana epidemiológica de 2021 foram confirmados em Minas Gerais 4.266 casos de residentes de fora do Estado, perfazendo um total de casos de Covid-19 confirmados em Minas Gerais de 2.061.240. NA = não se aplica ou sem informação.

2.14 – Macrorregião Vale do Aço

A Macrorregião de Saúde Vale do Aço registrou decremento no número de novos casos de Covid-19 em 14 dias. A média de novos registros da doença (dado pela média móvel de sete dias) no dia 28 de agosto de 2021 (34ª semana epidemiológica) na Macrorregião foi 64. Como duas semanas antes o quantitativo havia sido de 97, houve decréscimo de -33,9% (Figura 15). Portanto, a Macrorregião mostra tendência de queda no número de novos casos. No acumulado das semanas epidemiológicas consideradas, o estoque de casos passou de 97744 para 98276 e 98723 - variação de 0,5% e 0,5%, nessa ordem.

Figura 15. Evolução do número diário de novos casos de Covid-19 e média móvel de 7 dias – Macrorregião Vale do Aço



Fonte: SIVEP-Gripe, ESUS, GAL, Laboratórios Privados, Farmácias Privadas, acesso em 28/08/2021.

Os municípios de Ipatinga (33,1%), Coronel Fabriciano (14,6%) e Timóteo (12,2%) registraram o maior volume de casos até a 34ª semana, ao passo que Jaguarapu, Vargem Alegre e São Sebastião do Anta os menores acumulados.

Entre os municípios selecionados, Bom Jesus do Galho (200%), São João do Oriente (100%) e Periquito (100%) tiveram os maiores incrementos no número de novos casos de Covid-19 no período de 14 dias, ao passo que Naque teve a maior queda (Tabela 18).

Em Ipatinga, entre a 32ª e a 33ª semana, o número de casos saltou de 32433 para 32583 (aumento de 0,5%). Nos últimos sete dias foi para 32693 (acréscimo de 0,3%). A média móvel de novos registros variou -32,9% em 14 dias (Em baixa).

Em Coronel Fabriciano, o incremento do número de registros da doença foi de 0,5% entre a 32ª e a 33ª semana e de 1% entre a 33ª e a 34ª. A média móvel de novos registros variou -26,7% em 14 dias (Em baixa).

Em Timóteo, terceiro Município com o maior acumulado de infectados da Macrorregião, o crescimento do número de registros da doença foi de 0,3% entre a 32ª e a 33ª semana e de 0,2% entre a 33ª e a 34ª semana. A média móvel de novos registros variou -65,1% em 14 dias (Em baixa).

Do grupo dos 25 municípios com maior número acumulado de registros, Santana do Paraíso (194,9) e Jaguarapu (135,9) apresentaram os maiores números de casos por mil habitantes, enquanto Bom Jesus do

Galho (53,8) e Antônio Dias (64,4) os menores.

Tabela 18. Distribuição de casos acumulados de Covid-19 e média móvel de 7 dias dos 25 municípios com maior número de notificações – Semanas epidemiológicas 32ª, 33ª e 34ª – Macrorregião Vale do Aço

Municípios	População	Casos por mil	Número acumulado de casos					Média móvel de 7 dias				Situação em 28/08/2021
			Semana			Variação (%)		Semana			Variação em 14 dias (%)	
			Até a 32ª	Até a 33ª	Até a 34ª	33ª sobre 32ª	34ª sobre 33ª	32ª	33ª	34ª		
Bom Jesus do Galho	14.862	53,8	796	797	800	0,1	0,4	1	1	3	200,0	Em alta
São João do Oriente	7.444	106,9	789	792	796	0,4	0,5	2	3	4	100,0	Em alta
Periquito	6.773	91,7	619	619	621	0,0	0,3	1	0	2	100,0	Em alta
Açucena	9.368	86,0	801	804	806	0,4	0,2	1	3	2	100,0	Em alta
Antônio Dias	9.275	64,4	593	595	597	0,3	0,3	1	2	2	100,0	Em alta
Dom Cavati	5.048	111,7	547	552	564	0,9	2,2	8	5	12	50,0	Em alta
Inhapim	24.079	88,7	2.106	2.115	2.136	0,4	1,0	21	9	21	0,0	Estável
Ubaporanga	12.493	126,6	1.571	1.576	1.582	0,3	0,4	7	5	6	-14,3	Estável
São Domingos das Dores	5.658	106,0	589	594	600	0,8	1,0	7	5	6	-14,3	Estável
Iapu	11.045	102,1	1.081	1.110	1.128	2,7	1,6	22	29	18	-18,2	Em baixa
Piedade de Caratinga	8.702	85,4	733	740	743	1,0	0,4	4	7	3	-25,0	Em baixa
Coronel Fabriciano	110.290	130,5	14.185	14.258	14.398	0,5	1,0	191	73	140	-26,7	Em baixa
Santana do Paraíso	35.369	194,9	6.823	6.872	6.895	0,7	0,3	32	49	23	-28,1	Em baixa
Caratinga	92.603	107,6	9.845	9.923	9.961	0,8	0,4	53	78	38	-28,3	Em baixa
Ipatinga	265.409	123,2	32.433	32.583	32.693	0,5	0,3	164	150	110	-32,9	Em baixa
Belo Oriente	26.994	101,0	2.708	2.720	2.727	0,4	0,3	14	12	7	-50,0	Em baixa
Ipaba	18.769	99,8	1.852	1.869	1.874	0,9	0,3	10	17	5	-50,0	Em baixa
Timóteo	90.568	133,0	11.987	12.028	12.050	0,3	0,2	63	41	22	-65,1	Em baixa
Entre Folhas	5.377	111,6	583	597	600	2,4	0,5	10	14	3	-70,0	Em baixa
Vargem Alegre	6.470	66,6	429	430	431	0,2	0,2	4	1	1	-75,0	Em baixa
Santa Bárbara do Leste	8.181	92,2	752	753	754	0,1	0,1	5	1	1	-80,0	Em baixa
São Sebastião do Anta	6.627	68,8	447	455	456	1,8	0,2	5	8	1	-80,0	Em baixa
Jaguaraçu	3.142	135,9	427	427	427	0,0	0,0	3	0	0	-100,0	Em baixa
Naque	7.051	84,1	588	593	593	0,9	0,0	12	5	0	-100,0	Em baixa
Santa Rita de Minas	7.268	108,3	779	779	787	0,0	1,0	0	0	8	NA	NA
Macrorregião	848.782	116,3	97.744	98.276	98.723	0,5	0,5	97	76	64	-33,9	Em baixa
Minas Gerais	21.292.666	96,6	2.015.169	2.037.329	2.056.974	1,1	1,0	3.393	3.166	2.806	-17,3	Em baixa

Fonte: SIVEP-Gripe, ESUS, GAL, Laboratórios Privados, Farmácias Privadas, acesso em 28/08/2021.

Nota: Dados organizados em ordem decrescente da variação percentual de novos casos em 14 dias. Até a 34ª semana epidemiológica de 2021 foram confirmados em Minas Gerais 4.266 casos de residentes de fora do Estado, perfazendo um total de casos de Covid-19 confirmados em Minas Gerais de 2.061.240. NA = não se aplica ou sem informação.