

BOLETIM
EPIDEMIOLÓGICO E
ASSISTENCIAL
COVID-19
(Edição Especial)

Número 27

CORONA VÍRUS



SAÚDE



GOVERNO
DIFERENTE.
ESTADO
EFICIENTE.

Governador do Estado de Minas Gerais

Romeu Zema Neto

Secretário de Estado de Saúde de Minas Gerais

Fábio Baccheretti Vitor

Secretário de Estado Adjunto

André Luiz Moreira dos Anjos

Chefia de Gabinete

Luiza Hermeto Coutinho Campos

Assessora de Comunicação Social

Antônio Cotta

Subsecretaria de Políticas e Ações de Saúde

Marcilio Dias Magalhães

Subsecretaria de Regulação do Acesso a Serviços e Insumos de Saúde

Juliana Ávila Teixeira

Subsecretaria de Inovação e Logística em Saúde

André de Andrade Ranieri

Subsecretaria de Gestão Regional

Darlan Venâncio Thomaz Pereira

Subsecretaria de Vigilância em Saúde

Janaína Passos de Paula

Organização/Sala de Situação COVID-19

Evandro Thiago M. Lana

Isabella A. de A. Oliveira

Maria Laura S. Starling

Sarah Lima Queiroz

Vanessa Cardoso Ferreira

Elaboração

Glauber Flaviano Silveira / FJP

Apresentação

Este boletim tem como objetivo apresentar um panorama geral dos casos e óbitos de Covid-19 no estado de Minas Gerais, com ênfase na distribuição dos casos por Macrorregião de Saúde e alguns municípios selecionados. Essa visão mais ampla da situação epidemiológica no estado fornecerá insumos para a orientação, prevenção e controle das ações de vigilância.

1. EVOLUÇÃO DO NÚMERO DE CASOS DE COVID-19 POR SEMANA EPIDEMIOLÓGICA E DE ÓBITOS NAS MACRORREGIÕES DE SAÚDE

O boletim que ora se apresenta traz a evolução do número de notificações de Covid-19 até 14 de agosto de 2021 (32ª semana epidemiológica) e alguns indicadores desagregados por Macrorregiões de Saúde de Minas Gerais, por alguns municípios selecionados e porte populacional. Também mostra a situação dos óbitos por Macrorregião e tamanho de população.

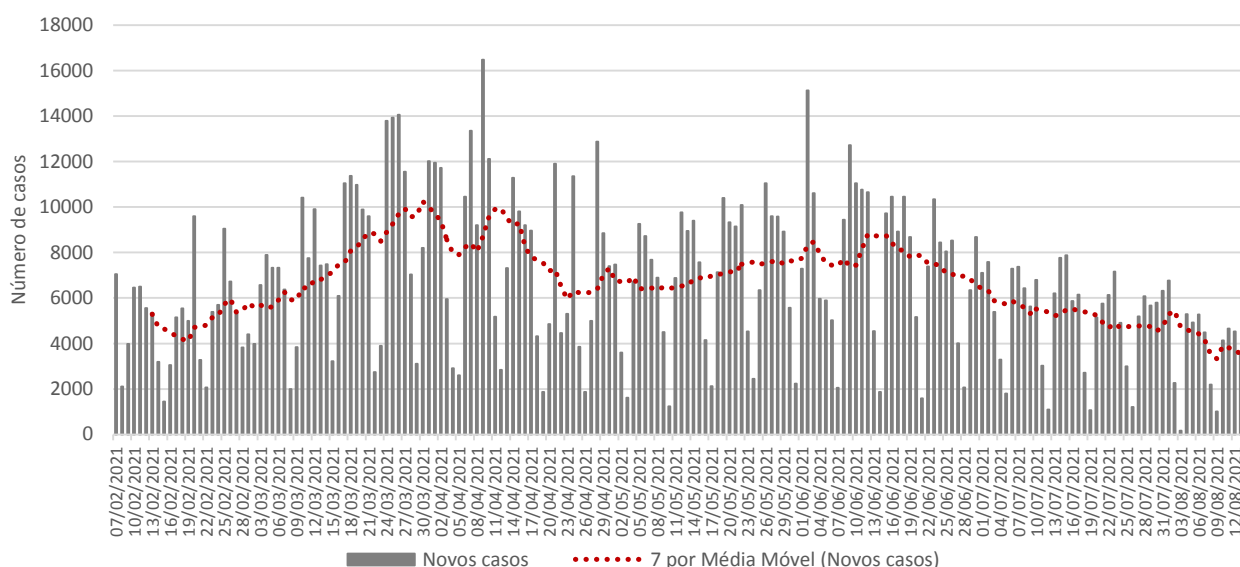
Destaca-se que as semanas epidemiológicas foram ajustadas conforme cronograma adotado pelo Ministério da Saúde. Sendo assim, os dados apresentados neste boletim só podem ser comparados com as semanas epidemiológicas de 2021. Com as demais, comparações não devem ser feitas em virtude das diferenças de temporalidade.

1.1 – Evolução do número de notificações de Covid-19

O número de casos registrados de Covid-19 em Minas Gerais até a data de referência, com informações por município de residência, foi de 2.015.169. Na comparação entre a 31ª e 32ª semana epidemiológica de 2021, houve incremento de 1,2% (Tabela 1).

Em relação aos novos casos da doença, a taxa de variação (em duas semanas) da média móvel de 14 dias foi de -28,5%. Enquanto o número médio de novos casos na data de referência (14/08/2021) foi de 3.393, em 31/07/2021 (14 dias antes) havia sido de 4.746 (Figura 1). Portanto, em relação aos novos registros, o estado apresenta situação de baixa.

Figura 1. Evolução do número diário de novos casos de Covid-19 e média móvel de 7 dias – Total de Minas Gerais



Fonte: SIVEP-Gripe, ESUS, GAL, Laboratórios Privados, Farmácias Privadas, acesso em 14/08/2021.

Até a semana de referência, a Macrorregião Centro havia respondido por 29,4% dos casos. A Sul veio em segundo lugar, com 14,4% do total de infectados, seguida por Triângulo do Norte e Sudeste, com 9,5% e 7,5% do total de casos confirmados, respectivamente. Essas quatro Macrorregiões sozinhas

acumularam 59,5% das notificações até 14/08/2021.

Pela Tabela 1, verifica-se que em 1 das 14 Macrorregiões de Saúde de Minas Gerais houve incremento no número de novos casos confirmados de Covid-19 em 14 dias. Quatro Macrorregiões apresentaram tendência de estabilidade e 10, tendência de queda. A Macrorregião Centro Sul registrou a maior alta no número de novos casos da doença.

Tabela 1. Distribuição de casos acumulados de Covid-19 e taxa de variação, média móvel de 7 dias e taxa de variação em 14 dias – Semanas epidemiológicas 30ª, 31ª e 32ª – Macrorregiões de Saúde

Macrorregião	População	Casos por mil	Número acumulado de casos					Média móvel de 7 dias				Situação em 14/08/2021
			Semana			Variação (%)		Semana			Variação em 14 dias (%)	
			Até a 30ª	Até a 31ª	Até a 32ª	31ª sobre 30ª	32ª sobre 31ª	30ª	31ª	32ª		
Centro Sul	794.719	84,4	65.672	66.370	67.092	1,1	1,1	101	100	103	2,6	Estável
Oeste	1.302.799	96,4	121.750	123.709	125.592	1,6	1,5	272	280	269	-1,2	Estável
Noroeste	710.130	107,6	73.631	74.956	76.445	1,8	2,0	235	189	213	-9,4	Estável
Triângulo do Norte	1.316.731	144,7	183.100	187.045	190.583	2,2	1,9	587	564	505	-13,8	Estável
Jequitinhonha	407.871	58,9	23.111	23.609	24.024	2,2	1,8	70	71	59	-15,1	Em baixa
Leste	692.191	90,3	61.277	62.012	62.516	1,2	0,8	94	105	72	-23,6	Em baixa
Sul	2.827.977	102,7	282.549	286.667	290.355	1,5	1,3	701	588	527	-24,8	Em baixa
Vale do Aço	848.782	115,2	96.321	97.068	97.744	0,8	0,7	134	107	97	-28,0	Em baixa
Sudeste	1.685.436	89,5	147.712	149.342	150.875	1,1	1,0	316	233	219	-30,8	Em baixa
Triângulo do Sul	798.341	121,5	93.271	95.447	96.998	2,3	1,6	337	311	222	-34,2	Em baixa
Norte	1.692.733	68,0	111.873	113.729	115.069	1,7	1,2	297	265	191	-35,6	Em baixa
Centro	6.682.940	88,8	579.004	587.610	593.276	1,5	1,0	1.394	1.229	809	-41,9	Em baixa
Nordeste	834.540	74,5	61.437	61.814	62.169	0,6	0,6	99	54	51	-48,8	Em baixa
Leste do Sul	697.476	89,5	61.550	62.042	62.431	0,8	0,6	109	70	56	-49,0	Em baixa
Minas Gerais	21.292.666	95	1.962.258	1.991.420	2.015.169	1,5	1,2	4.746	4.166	3.393	-28,5	Em baixa

Fonte: SIVEP-Gripe, ESUS, GAL, Laboratórios Privados, Farmácias Privadas, acesso em 14/08/2021.

Nota: Dados organizados em ordem decrescente da variação percentual de novos casos em 14 dias. Até a 32ª semana epidemiológica de 2021 foram confirmados em Minas Gerais 4.266 casos de residentes de fora do Estado, perfazendo um total de casos de Covid-19 confirmados em Minas Gerais de de 2.019.435. NA = não se aplica ou sem informação.

Sob a perspectiva do porte populacional, não verifica-se aumento no número médio de novos casos em nenhuma categoria. A maior queda ocorreu na faixa populacional Maior que 500.000 residentes (Tabela 2).

Tabela 2. Distribuição do número acumulado de casos de Covid-19 e taxa de variação – Semanas epidemiológicas 30ª, 31ª e 32ª de acordo com a faixa populacional dos municípios

Faixa populacional	População	Casos por mil	Número acumulado de casos					Média móvel de 7 dias				Situação em 14/08/2021
			Semana			Variação		Semana			Variação em 14 dias (%)	
			Até a 30ª	Até a 31ª	Até a 32ª	31ª sobre 30ª	32ª sobre 31ª	30ª	31ª	32ª		
50.001 até 100.000	2.876.475	108,0	303.370	307.035	310.770	1,2	1,2	4.185	3.665	3.735	-10,8	Estável
Até 5.000	832.767	72,4	58.942	59.690	60.313	1,3	1,0	765	748	623	-18,6	Em baixa
5.001 até 10.000	1.697.182	78,5	129.752	131.647	133.235	1,5	1,2	2.104	1.895	1.588	-24,5	Em baixa
100.001 até 500.000	5.259.789	95,0	487.565	494.052	499.737	1,3	1,2	7.649	6.487	5.685	-25,7	Em baixa
20.001 até 50.000	3.443.205	93,2	312.281	316.889	320.848	1,5	1,2	5.648	4.608	3.959	-29,9	Em baixa
10.001 até 20.000	2.720.353	81,6	216.718	219.560	222.086	1,3	1,2	3.623	2.842	2.526	-30,3	Em baixa
Maior que 500.000	4.462.895	104,9	453.630	462.547	468.180	2,0	1,2	9.248	8.917	5.633	-39,1	Em baixa
Minas Gerais	21.292.666	94,6	1.962.258	1.991.420	2.015.169	1,5	1,2	33.222	29.162	23.749	-28,5	Em baixa

Fonte: SIVEP-Gripe, ESUS, GAL, Laboratórios Privados, Farmácias Privadas, acesso em 14/08/2021.

Nota: Dados organizados em ordem decrescente da variação percentual de novos casos em 14 dias. Até a 32ª semana epidemiológica de 2021 foram confirmados em Minas Gerais 4.266 casos de residentes de fora do Estado, perfazendo um total de casos de Covid-19 confirmados em Minas Gerais de de 2.019.435. NA = não se aplica ou sem informação.

1.2 – Evolução do número de óbitos por Covid-19

A Tabela 3 mostra o total de óbitos por Macrorregião de Saúde e alguns indicadores. Os dados revelam que, das 14 Macrorregiões, 6 registraram decréscimo no número médio de mortes em 14 dias, destacando-se Nordeste, Norte e Centro, nessa ordem.

Em relação à evolução do número de óbitos acumulados, a Macrorregião Centro registrou 16.000 mortes até a data de referência, representando 31,1% do total estadual. Nos últimos sete dias houve incremento 1,0% em seu quantitativo de mortes. (-0,2 pontos percentuais inferiores à média do estado). O número de óbitos por 100 mil habitantes dessa Macrorregião foi de (2,4).

A Macrorregião Sul registrou o segundo maior número de mortes até a 32ª semana epidemiológica: 6.993 (13,6%). O número de óbitos por 100 mil habitantes foi de 2,5. Nos últimos sete dias houve incremento de 1,4% no total de mortes (0,2 pontos percentuais superiores à média estadual).

Tabela 3. Distribuição do número acumulado de óbitos de Covid-19 e taxa de variação – Semanas epidemiológicas 30ª, 31ª e 32ª – Macrorregiões de Saúde

Macrorregião	População	Óbitos por mil	Número acumulado de óbitos					Média móvel de 7 dias			Situação em 14/08/2021	
			Semana			Variação (%)		Semana				Variação em 14 dias (%)
			Até a 30ª	Até a 31ª	Até a 32ª	31ª sobre 30ª	32ª sobre 31ª	30ª	31ª	32ª		
Vale do Aço	848.782	3,0	2.544	2.564	2.583	0,8	0,7	1	3	3	111,1	Em alta
Leste do Sul	697.476	2,0	1.315	1.351	1.376	2,7	1,9	2	5	4	78,6	Em alta
Triângulo do Norte	1.316.731	3,7	4.641	4.731	4.830	1,9	2,1	11	13	14	26,9	Em alta
Triângulo do Sul	798.341	3,3	2.570	2.629	2.672	2,3	1,6	6	8	6	10,3	Estável
Leste	692.191	2,9	1.957	1.976	1.996	1,0	1,0	3	3	3	5,3	Estável
Noroeste	710.130	2,6	1.787	1.814	1.838	1,5	1,3	4	4	3	-11,1	Estável
Centro Sul	794.719	1,9	1.491	1.506	1.521	1,0	1,0	2	2	2	-11,8	Estável
Jequitinhonha	407.871	1,0	406	417	424	2,7	1,7	1	2	1	-12,5	Estável
Oeste	1.302.799	2,3	2.921	2.965	3.016	1,5	1,7	9	6	7	-17,7	Em baixa
Sul	2.827.977	2,5	6.784	6.898	6.993	1,7	1,4	18	16	14	-25,8	Em baixa
Sudeste	1.685.436	2,8	4.552	4.602	4.653	1,1	1,1	10	7	7	-28,2	Em baixa
Centro	6.682.940	2,4	15.639	15.849	16.000	1,3	1,0	36	30	22	-39,4	Em baixa
Norte	1.692.733	1,3	2.215	2.260	2.283	2,0	1,0	7	6	3	-50,0	Em baixa
Nordeste	834.540	1,6	1.297	1.307	1.314	0,8	0,5	2	1	1	-58,8	Em baixa
Minas Gerais	21.292.666	2,4	50.119	50.869	51.499	1,5	1,2	112	107	90	-19,6	Em baixa

Fonte: SIVEP-Gripe, ESUS, GAL, Laboratórios Privados, Farmácias Privadas, acesso em 14/08/2021.

Nota: Dados organizados em ordem decrescente da variação percentual de novos casos em 14 dias. Até a 32ª semana epidemiológica de 2021 foram confirmados em Minas Gerais 350 óbitos de residentes de fora do Estado, perfazendo um total de mortes confirmadas por Covid-19 em Minas Gerais de 51.849. NA = não se aplica ou sem informação.

Sob a perspectiva do tamanho populacional, houve variação positiva no número médio de novos óbitos em 14 dias somente na categorias de 50.001 até 100.000 habitantes. Minas Gerais apresentou decréscimo médio de -19,6% no número de novos óbitos em 14 dias e registrou 51.499 mortes até a 32ª semana epidemiológica de 2021. Verifica-se que a faixa populacional entre 5.001 até 10.000 habitantes foi a que teve maior queda na média móvel de novas mortes em duas semanas, seguida pelo grupo de municípios entre 10.001 até 20.000 habitantes (Tabela 4).

Tabela 4. Distribuição do número acumulado de óbitos por Covid-19 e taxa de variação - Semanas epidemiológicas 30^a, 31^a e 32^a de acordo com a faixa populacional dos municípios

Faixa populacional	População	Óbitos por mil	Número acumulado de óbitos					Média móvel de 7 dias			Situação em 14/08/2021	
			Semana			Variação (%)		Semana				Variação em 14 dias (%)
			Até a 30 ^a	Até a 31 ^a	Até a 32 ^a	31 ^a sobre 30 ^a	32 ^a sobre 31 ^a	30 ^a	31 ^a	32 ^a		
50.001 até 100.000	2.876.475	2,6	7.276	7.391	7.502	1,6	1,5	107	115	111	3,7	Estável
Maior que 500.000	4.462.895	2,9	12.609	12.797	12.958	1,5	1,3	195	188	161	-17,4	Em baixa
20.001 até 50.000	3.443.205	2,1	7.056	7.171	7.268	1,6	1,4	121	115	97	-19,8	Em baixa
100.001 até 500.000	5.259.789	2,7	13.991	14.170	14.330	1,3	1,1	208	179	160	-23,1	Em baixa
Até 5.000	832.767	1,7	1.351	1.365	1.379	1,0	1,0	19	14	14	-26,3	Em baixa
10.001 até 20.000	2.720.353	1,8	4.883	4.956	5.012	1,5	1,1	84	73	56	-33,3	Em baixa
5.001 até 10.000	1.697.182	1,8	2.953	3.019	3.050	2,2	1,0	50	66	31	-38,0	Em baixa
Minas Gerais	21.292.666	2,4	50.119	50.869	51.499	1,5	1,2	784	750	630	-19,6	Em baixa

Fonte: SIVEP-Gripe, ESUS, GAL, Laboratórios Privados, Farmácias Privadas, acesso em 14/08/2021.

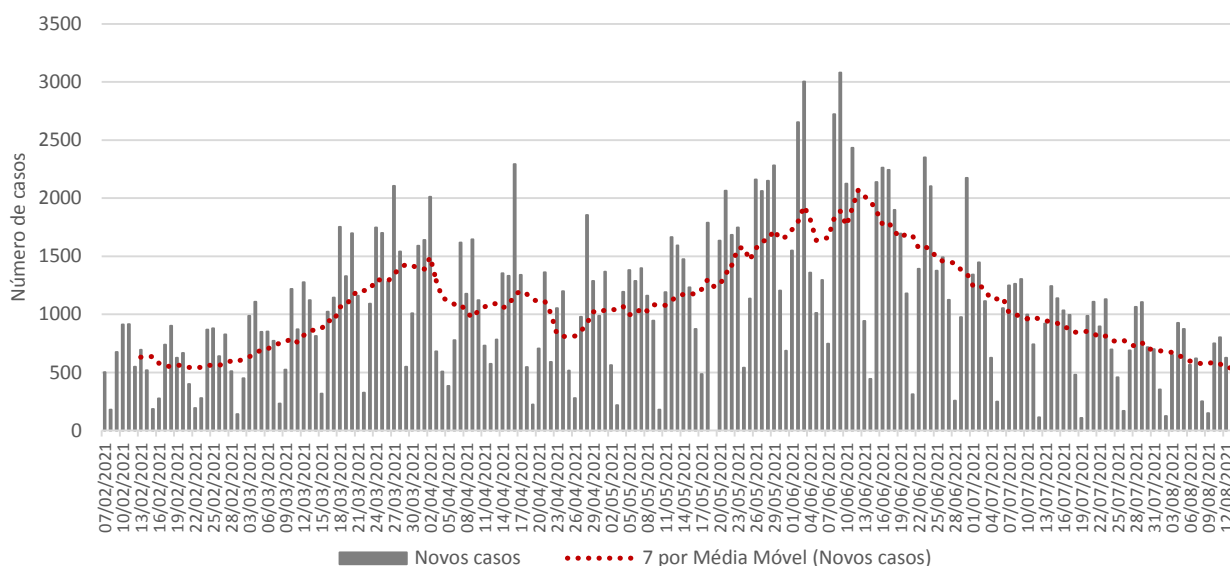
Nota: Dados organizados em ordem decrescente da variação percentual de novos casos em 14 dias. Até a 32^a semana epidemiológica de 2021 foram confirmados em Minas Gerais 350 óbitos de residentes de fora do Estado, perfazendo um total de mortes confirmadas por Covid-19 em Minas Gerais de 51.849. NA = não se aplica ou sem informação.

2. EVOLUÇÃO DO NÚMERO ACUMULADO DE NOTIFICAÇÕES POR COVID-19 E MÉDIA MÓVEL DE NOVOS CASOS – 30ª, 31ª e 32ª SEMANAS EPIDEMIOLÓGICAS – PRINCIPAIS MUNICÍPIOS DAS MACROREGIÕES DE SAÚDE

2.1 – Macrorregião Sul

A Macrorregião de Saúde Sul registrou decremento no número de novos casos de Covid-19 em 14 dias. A média de novos registros da doença (dado pela média móvel de sete dias) no dia 14 de agosto 2021 (32ª semana epidemiológica) na Macrorregião foi 527. Como duas semanas antes o quantitativo havia sido de 1, houve decréscimo de -24,84% (Figura 2). Portanto, a Macrorregião mostra tendência de queda no número de novos casos. No acumulado das semanas epidemiológicas consideradas, o estoque de casos passou de 282.549 para 286.667 e 290.355 - variação de 1,5% e 1,3%, nessa ordem - incrementos superiores à média estadual.

Figura 2. Evolução do número diário de novos casos de Covid-19 e média móvel de 7 dias – Macrorregião Sul



Fonte: SIVEP-Gripe, ESUS, GAL, Laboratórios Privados, Farmácias Privadas, acesso em 14/08/2021.

Os municípios de Pouso Alegre (8,1%), Varginha (5,8%) e Poços de Caldas (4,8%) registraram o maior volume de casos até a 32ª semana, ao passo que Jacutinga, São Gonçalo do Sapucaí e Monte Sião os menores acumulados.

Entre os municípios selecionados, Piumhi, Monte Sião e Elói Mendes tiveram os maiores incrementos no número de novos casos de Covid-19 no período de 14 dias, ao passo que Camanducaia, Cambuí e Santa Rita do Sapucaí as maiores quedas (Tabela 5).

Em Pouso Alegre, entre a 30ª e a 31ª semana, o número de casos saltou de 23.032 para 23.279 (aumento de 1,1%). Nos últimos sete dias foi para 23.573 (acréscimo de 1,3%). A média móvel de novos registros variou -18,8% em 14 dias (Em baixa).

Em Varginha, o incremento do número de registros da doença foi de 1,8% entre a 30ª e 31ª semana e de 1,4% entre a 31ª e 32ª. A média móvel de novos registros variou -42,2% em 14 dias (Em

baixa).

Em Poços de Caldas, terceiro Município com o maior acumulado de infectados da Macrorregião, o crescimento do número de registros da doença foi de 1,5% entre a 30ª e 31ª semana e de 0,8% entre a 31ª e a 32ª semana. A média móvel de novos registros variou -50,8% em 14 dias (Em baixa).

Passos, por sua vez, na quarta posição, apresentou acréscimo de 1,4% no número acumulado de registros nos últimos sete dias (de 10.520 para 10.670). O número médio de novos casos em 14 dias elevou-se em -18,9% (Em baixa).

Do grupo dos 25 Municípios com maior número acumulado de registros, Extrema (229,3) e Camanducaia (156,5) apresentaram os maiores números de casos por mil habitantes, enquanto Lavras (81,6) e Poços de Caldas (82,9) os menores.

Tabela 5. Distribuição de casos acumulados de Covid-19 e média móvel de 7 dias dos 25 municípios com maior número de notificações - Semanas epidemiológicas 30ª, 31ª e 32ª - Macrorregião Sul

Município	População	Casos por mil	Número acumulado de casos					Média móvel de 7 dias				Situação em 14/08/2021
			Semana			Variação (%)		Semana			Variação em 14 dias (%)	
			Até a 30ª	Até a 31ª	Até a 32ª	31ª sobre 30ª	32ª sobre 31ª	30ª	31ª	32ª		
Pouso Alegre	152.549	154,5	23.032	23.279	23.573	1,1	1,3	362	247	294	-18,8	Em baixa
Varginha	136.602	123,7	16.368	16.667	16.900	1,8	1,4	403	299	233	-42,2	Em baixa
Poços de Caldas	168.641	82,9	13.653	13.858	13.974	1,5	0,8	236	205	116	-50,8	Em baixa
Passos	115.337	92,5	10.328	10.520	10.670	1,9	1,4	185	192	150	-18,9	Em baixa
Alfenas	80.494	129,4	10.120	10.270	10.412	1,5	1,4	120	150	142	18,3	Em alta
Itajubá	97.334	100,1	9.496	9.603	9.740	1,1	1,4	138	107	137	-0,7	Estável
Três Corações	80.032	109,1	8.585	8.659	8.731	0,9	0,8	63	74	72	14,3	Estável
Lavras	104.783	81,6	8.264	8.396	8.554	1,6	1,9	136	132	158	16,2	Em alta
Extrema	36.951	229,3	8.354	8.414	8.473	0,7	0,7	128	60	59	-53,9	Em baixa
Três Pontas	56.940	124,7	6.959	7.038	7.099	1,1	0,9	97	79	61	-37,1	Em baixa
São Sebastião do Paraíso	71.445	93,2	6.418	6.560	6.660	2,2	1,5	133	142	100	-24,8	Em baixa
Guaxupé	52.078	111,9	5.601	5.732	5.825	2,3	1,6	142	131	93	-34,5	Em baixa
São Lourenço	46.202	119,6	5.399	5.463	5.528	1,2	1,2	124	64	65	-47,6	Em baixa
Boa Esperança	40.219	120,4	4.799	4.822	4.841	0,5	0,4	48	23	19	-60,4	Em baixa
Machado	42.413	107,7	4.469	4.523	4.569	1,2	1,0	70	54	46	-34,3	Em baixa
Piumhi	34.918	123,2	4.006	4.132	4.302	3,1	4,1	98	126	170	73,5	Em alta
Santa Rita do Sapucaí	43.753	97,4	4.011	4.175	4.260	4,1	2,0	250	164	85	-66,0	Em baixa
Cambuí	29.814	135,3	3.953	4.020	4.035	1,7	0,4	59	67	15	-74,6	Em baixa
Andradas	41.396	95,8	3.930	3.957	3.966	0,7	0,2	25	27	9	-64,0	Em baixa
Camanducaia	21.801	156,5	3.383	3.398	3.412	0,4	0,4	149	15	14	-90,6	Em baixa
Elói Mendes	28.320	105,1	2.892	2.932	2.977	1,4	1,5	38	40	45	18,4	Em alta
Ouro Fino	33.791	84,5	2.749	2.816	2.857	2,4	1,5	43	67	41	-4,7	Estável
Monte Sião	24.029	113,0	2.634	2.679	2.716	1,7	1,4	23	45	37	60,9	Em alta
São Gonçalo do Sapucaí	25.561	104,8	2.631	2.646	2.680	0,6	1,3	45	15	34	-24,4	Em baixa
Jacutinga	26.264	98,2	2.513	2.526	2.579	0,5	2,1	58	13	53	-8,6	Estável
Macrorregião	2.827.977	102,7	282.549	286.667	290.355	1,5	1,3	701	588	527	-24,8	Em baixa
Minas Gerais	21.292.666	94,6	1.962.258	1.991.420	2.015.169	1,5	1,2	4.746	4.166	3.393	-28,5	Em baixa

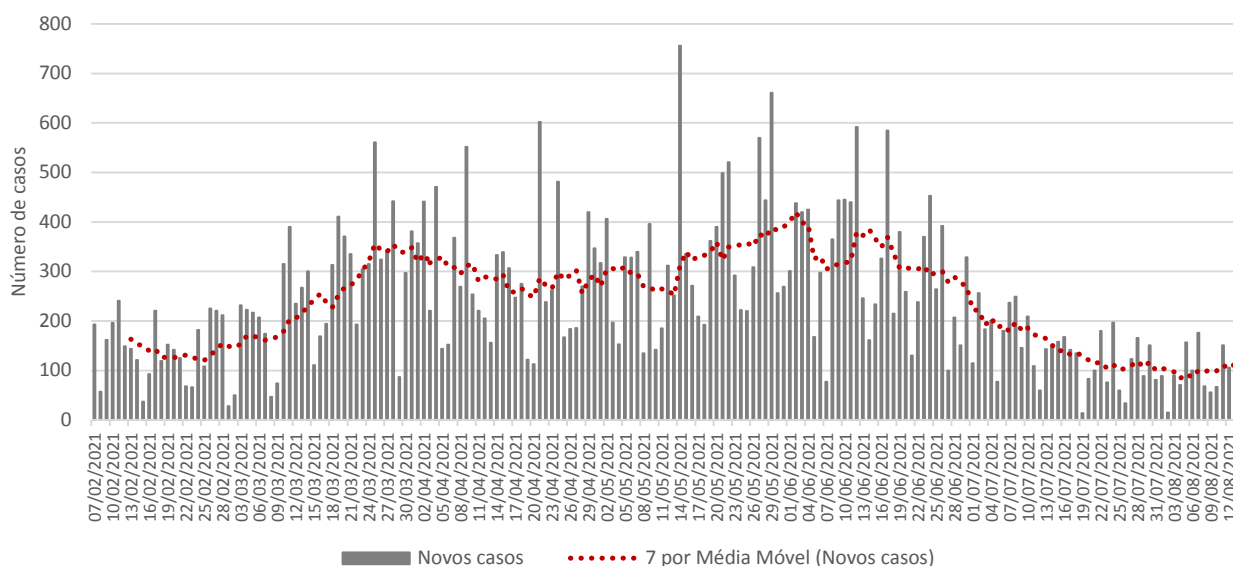
Fonte: SIVEP-Gripe, ESUS, GAL, Laboratórios Privados, Farmácias Privadas, acesso em 14/08/2021.

Nota: Até a 32ª semana epidemiológica de 2021 foram confirmados em Minas Gerais 4.266 casos de residentes de fora do Estado, perfazendo um total de casos de Covid-19 confirmados em Minas Gerais de 2.019.435. NA = não se aplica ou sem informação.

2.2 – Macrorregião Centro Sul

A Macrorregião de Saúde Centro Sul registrou incremento no número de novos casos de Covid-19 em 14 dias. A média de novos registros da doença (dado pela média móvel de sete dias) no dia 14 de agosto 2021 (32ª semana epidemiológica) na Macrorregião foi 103. Como duas semanas antes o quantitativo havia sido de 101, houve acréscimo de 2,56% (Figura 3). Portanto, a Macrorregião mostra tendência de queda no número de novos casos. No acumulado das semanas epidemiológicas consideradas, o estoque de casos passou de 65.672 para 66.370 e 67.092 - variação de 1,1% e 1,1%, nessa ordem - incrementos inferiores à média estadual.

Figura 3. Evolução do número diário de novos casos de Covid-19 e média móvel de 7 dias – Macrorregião Centro Sul



Fonte: SIVEP-Gripe, ESUS, GAL, Laboratórios Privados, Farmácias Privadas, acesso em 14/08/2021.

Os municípios de Conselheiro Lafaiete (22.1%), Barbacena (13.1%) e São João del Rei (12.7%) registraram o maior volume de casos até a 32ª semana, ao passo que Jeceaba, Cristiano Ottoni e Nazareno os menores acumulados.

Entre os municípios selecionados, Dolores de Campos, Madre de Deus de Minas e Prados, Tiradentes tiveram os maiores incrementos no número de novos casos de Covid-19 no período de 14 dias, ao passo que Barroso, Congonhas e São Tiago as maiores quedas (Tabela 6).

Em Conselheiro Lafaiete, entre a 30ª e a 31ª semana, o número de casos saltou de 14552 para 14708 (aumento de 1,1%). Nos últimos sete dias foi para 14838 (acréscimo de 0,9%). A média móvel de novos registros variou -1,5% em 14 dias (Estável).

Em Barbacena, o crescimento do número de registros da doença foi de 1,2% entre a 30ª e 31ª semana e de 0,8% entre a 31ª e 32ª. A média móvel de novos registros variou -7,6% em 14 dias (Estável).

Em São João del Rei, terceiro Município com o maior acumulado de infectados da Macrorregião, o crescimento do número de registros da doença foi de 1,1% entre a 30ª e 31ª semana e de 1,1% entre a 31ª e a 32ª semana. A média móvel de novos registros variou -22% em 14 dias (Em baixa).

Congonhas, por sua vez, na quarta posição, apresentou acréscimo de 0,6% no número acumulado

de registros nos últimos sete dias (de 8142 para 8187). O número médio de novos casos em 14 dias variou em -50% (Em baixa).

Do grupo dos 25 Municípios com maior número acumulado de registros, Congonhas (148) e Ouro Branco (117,5) apresentaram os maiores números de casos por mil habitantes, enquanto Piranga (33,7) e Alto Rio Doce (49,9) os menores.

Tabela 6. Distribuição de casos acumulados de Covid-19 e média móvel de 7 dias dos 25 municípios com maior número de notificações - Semanas epidemiológicas 30^a, 31^a e 32^a - Macrorregião Centro Sul

Municípios	População	Casos por mil	Número acumulado de casos					Média móvel de 7 dias				Situação em 14/08/2021
			Semana			Variação (%)		Semana			Variação em 14 dias (%)	
			Até a 30 ^a	Até a 31 ^a	Até a 32 ^a	31 ^a sobre 30 ^a	32 ^a sobre 31 ^a	30 ^a	31 ^a	32 ^a		
Conselheiro Lafaiete	129.606	114,5	14.552	14.708	14.838	1,1	0,9	132	156	130	-1,5	Estável
Barbacena	138.204	63,7	8.624	8.729	8.802	1,2	0,8	79	105	73	-7,6	Estável
São João del Rei	90.497	93,9	8.304	8.399	8.495	1,1	1,1	123	95	96	-22,0	Em baixa
Congonhas	55.309	148,0	8.076	8.142	8.187	0,8	0,6	90	66	45	-50,0	Em baixa
Ouro Branco	39.867	117,5	4.568	4.624	4.685	1,2	1,3	60	56	61	1,7	Estável
Barroso	20.897	98,4	2.044	2.053	2.056	0,4	0,1	13	9	3	-76,9	Em baixa
Carandá	25.669	79,7	1.987	2.006	2.046	1,0	2,0	27	19	40	48,1	Em alta
Bom Sucesso	17.607	67,6	1.174	1.184	1.190	0,9	0,5	7	10	6	-14,3	Estável
Dores de Campos	10.223	107,8	1.079	1.092	1.102	1,2	0,9	2	13	10	400,0	Em alta
Lagoa Dourada	13.063	61,4	798	798	802	0,0	0,5	2	0	4	100,0	Em alta
São Tiago	10.960	73,1	770	789	801	2,5	1,5	19	19	12	-36,8	Em baixa
Prados	9.080	86,3	771	772	784	0,1	1,6	3	1	12	300,0	Em alta
Santa Cruz de Minas	8.664	90,3	771	774	782	0,4	1,0	5	3	8	60,0	Em alta
Entre Rios de Minas	15.380	50,1	756	761	770	0,7	1,2	0	5	9	NA	NA
Antônio Carlos	11.459	66,8	750	756	765	0,8	1,2	7	6	9	28,6	Em alta
Resende Costa	11.540	56,8	653	653	656	0,0	0,5	1	0	3	200,0	Em alta
Alfredo Vasconcelos	6.981	86,1	590	595	601	0,8	1,0	5	5	6	20,0	Em alta
Piranga	17.634	33,7	577	592	595	2,6	0,5	1	15	3	200,0	Em alta
Madre de Deus de Minas	5.109	115,7	554	568	591	2,5	4,0	5	14	23	360,0	Em alta
Tiradentes	8.072	68,8	516	527	555	2,1	5,3	7	11	28	300,0	Em alta
Alto Rio Doce	10.859	49,9	527	527	542	0,0	2,8	21	0	15	-28,6	Em baixa
Cipotânea	10.322	77,7	512	519	528	1,4	1,7	4	7	9	125,0	Em alta
Nazareno	8.660	58,8	499	502	509	0,6	1,4	4	3	7	75,0	Em alta
Cristiano Ottoni	5.156	88,8	453	455	458	0,4	0,7	2	2	3	50,0	Em alta
Jeceaba	4.852	78,5	373	377	381	1,1	1,1	5	4	4	-20,0	Em baixa
Macrorregião	794.719	84,4	65.672	66.370	67.092	1,1	1,1	101	100	103	2,6	Estável
Minas Gerais	21.292.666	94,6	1.962.258	1.991.420	2.015.169	1,5	1,2	4.746	4.166	3.393	-28,5	Em baixa

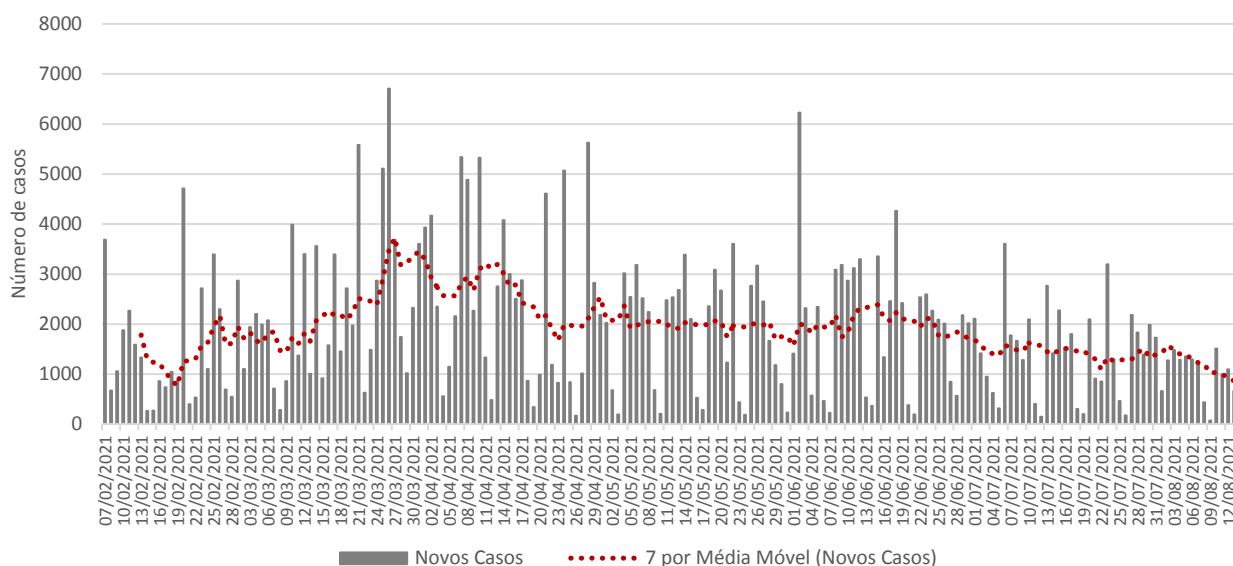
Fonte: SIVEP-Gripe, ESUS, GAL, Laboratórios Privados, Farmácias Privadas, acesso em 14/08/2021.

Nota: Até a 32^a semana epidemiológica de 2021 foram confirmados em Minas Gerais 4.266 casos de residentes de fora do Estado, perfazendo um total de casos de Covid-19 confirmados em Minas Gerais de 2.019.435. NA = não se aplica ou sem informação.

2.3 – Macrorregião Centro

A Macrorregião de Saúde Centro registrou decremento no número de novos casos de Covid-19 em 14 dias. A média de novos registros da doença (dado pela média móvel de sete dias) no dia 14 de agosto 2021 (32ª semana epidemiológica) na Macrorregião foi 809. Como duas semanas antes o quantitativo havia sido de 1.394, houve decréscimo de -41,94% (Figura 4). Portanto, a Macrorregião mostra tendência de queda no número de novos casos. No acumulado das semanas epidemiológicas consideradas, o estoque de casos passou de 579.004 para 587.610 e 593.276 - variação de 1,5% e 1,0%, nessa ordem - incrementos inferiores à média estadual.

Figura 4. Evolução do número diário de novos casos de Covid-19 e média móvel de 7 dias – Macrorregião Centro



Fonte: SIVEP-Gripe, ESUS, GAL, Laboratórios Privados, Farmácias Privadas, acesso em 14/08/2021.

Os municípios de Belo Horizonte (44.7%), Contagem (7.6%) e Betim (5.3%) registraram o maior volume de casos até a 32ª semana, ao passo que Igarapé, Santa Bárbara e Guanhães os menores acumulados.

Entre os municípios selecionados, Santa Bárbara, João Monlevade e Igarapé tiveram os maiores incrementos no número de novos casos de Covid-19 no período de 14 dias, ao passo que Brumadinho, Pedro Leopoldo e Belo Horizonte as maiores quedas (Tabela 7).

Em Belo Horizonte, entre a 30ª e a 31ª semana, o número de casos saltou de 259535 para 263270 (variação de 1,4%). Nos últimos sete dias foi para 265349 (aumento de 0,8%). A média móvel de novos registros alterou-se em -57,2% em 14 dias (Em baixa).

Em Contagem, o crescimento do número de registros da doença foi de 4,2% entre a 30ª e 31ª semana e de 1,2% entre a 31ª e 32ª. A média móvel de novos registros variou -33,2% em 14 dias (Em baixa).

Em Betim, terceiro Município com o maior acumulado de infectados da Macrorregião, o crescimento do número de registros da doença foi de 1,2% entre a 30ª e 31ª semana e de 1% entre a 31ª e a 32ª semana. A média móvel de novos registros variou 0% em 14 dias (Estável).

Sete Lagoas, por sua vez, na quarta posição, apresentou acréscimo de 0,8% no número acumulado

de registros nos últimos sete dias (de 22752 para 22930). O número médio de novos casos em 14 dias alterou-se em -37,5% (Em baixa).

Do grupo dos 25 Municípios com maior número acumulado de registros, Itabirito (253) e Nova Lima (184,9) apresentaram os maiores números de casos por mil habitantes, enquanto Santa Luzia (38,9) e Sabará (41,1) os menores.

Tabela 7. Distribuição de casos acumulados de Covid-19 e média móvel de 7 dias dos 25 municípios com maior número de notificações - Semanas epidemiológicas 30^a, 31^a e 32^a - Macrorregião Centro

Municípios	População	Casos por mil	Número acumulado de casos					Média móvel de 7 dias				Situação em 14/08/2021
			Semana			Variação (%)		Semana			Variação em 14 dias (%)	
			Até a 30 ^a	Até a 31 ^a	Até a 32 ^a	31 ^a sobre 30 ^a	32 ^a sobre 31 ^a	30 ^a	31 ^a	32 ^a		
Belo Horizonte	2.521.564	105,2	259.535	263.270	265.349	1,4	0,8	4860	3735	2079	-57,2	Em baixa
Contagem	668.949	67,2	42.636	44.446	44.960	4,2	1,2	769	1810	514	-33,2	Em baixa
Betim	444.784	70,1	30.533	30.899	31.197	1,2	1,0	298	366	298	0,0	Estável
Sete Lagoas	241.835	94,8	22.554	22.752	22.930	0,9	0,8	285	198	178	-37,5	Em baixa
Itabira	120.904	167,5	19.708	19.944	20.252	1,2	1,5	393	236	308	-21,6	Em baixa
Ribeirão das Neves	338.197	56,3	18.554	18.780	19.054	1,2	1,5	297	226	274	-7,7	Estável
Nova Lima	96.157	184,9	17.555	17.608	17.780	0,3	1,0	207	53	172	-16,9	Em baixa
Itabirito	52.446	253,0	12.967	13.115	13.269	1,1	1,2	148	148	154	4,1	Estável
Mariana	61.288	154,9	9.333	9.444	9.496	1,2	0,6	121	111	52	-57,0	Em baixa
Ibirité	182.153	52,0	9.359	9.394	9.472	0,4	0,8	106	35	78	-26,4	Em baixa
João Monlevade	80.416	113,8	8.654	8.837	9.148	2,1	3,5	172	183	311	80,8	Em alta
Santa Luzia	220.444	38,9	8.496	8.552	8.583	0,7	0,4	66	56	31	-53,0	Em baixa
Vespasiano	129.765	49,6	6.291	6.371	6.437	1,3	1,0	92	80	66	-28,3	Em baixa
Ouro Preto	74.558	80,9	5.893	5.959	6.030	1,1	1,2	99	66	71	-28,3	Em baixa
Lagoa Santa	65.657	89,0	5.721	5.773	5.845	0,9	1,2	62	52	72	16,1	Em alta
Sabará	137.125	41,1	5.569	5.604	5.638	0,6	0,6	53	35	34	-35,8	Em baixa
Pedro Leopoldo	64.712	87,0	5.591	5.611	5.632	0,4	0,4	72	20	21	-70,8	Em baixa
Curvelo	80.616	63,5	5.052	5.096	5.123	0,9	0,5	39	44	27	-30,8	Em baixa
Barão de Cocais	32.866	129,3	4.074	4.184	4.248	2,7	1,5	99	110	64	-35,4	Em baixa
Brumadinho	40.666	97,6	3.898	3.945	3.969	1,2	0,6	84	47	24	-71,4	Em baixa
Matozinhos	38.151	98,7	3.696	3.741	3.765	1,2	0,6	54	45	24	-55,6	Em baixa
Pompéu	32.035	108,4	3.417	3.462	3.473	1,3	0,3	15	45	11	-26,7	Em baixa
Guanhães	34.573	98,1	3.328	3.361	3.390	1,0	0,9	65	33	29	-55,4	Em baixa
Santa Bárbara	31.604	101,9	3.081	3.145	3.221	2,1	2,4	35	64	76	117,1	Em alta
Igarapé	43.817	71,9	3.067	3.089	3.149	0,7	1,9	39	22	60	53,8	Em alta
Macrorregião	6.682.940	88,8	579.004	587.610	593.276	1,5	1,0	1.394	1.229	809	-41,9	Em baixa
Minas Gerais	21.292.666	94,6	1.962.258	1.991.420	2.015.169	1,5	1,2	4.746	4.166	3.393	-28,5	Em baixa

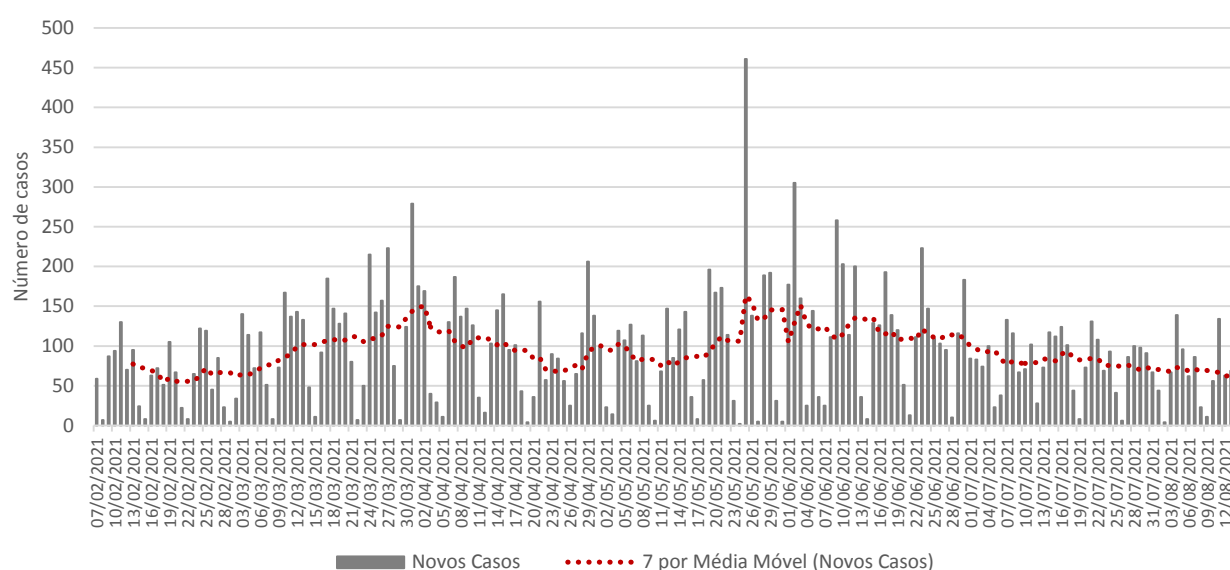
Fonte: SIVEP-Gripe, ESUS, GAL, Laboratórios Privados, Farmácias Privadas, acesso em 14/08/2021.

Nota: Até a 32^a semana epidemiológica de 2021 foram confirmados em Minas Gerais 4.266 casos de residentes de fora do Estado, perfazendo um total de casos de Covid-19 confirmados em Minas Gerais de 2.019.435. NA = não se aplica ou sem informação.

2.4 – Macrorregião Jequitinhonha

A Macrorregião de Saúde Jequitinhonha registrou decremento no número de novos casos de Covid-19 em 14 dias. A média de novos registros da doença (dado pela média móvel de sete dias) no dia 14 de agosto 2021 (32ª semana epidemiológica) na Macrorregião foi 59. Como duas semanas antes o quantitativo havia sido de 70, houve decréscimo de -15,13% (Figura 5). Portanto, a Macrorregião mostra tendência de queda no número de novos casos. No acumulado das semanas epidemiológicas consideradas, o estoque de casos passou de 23111 para 23609 e 24024 - variação de 2,2% e 1,8%, nessa ordem - incrementos superiores à média estadual.

Figura 5. Evolução do número diário de novos casos de Covid-19 e média móvel de 7 dias – Macrorregião Jequitinhonha



Fonte: SIVEP-Gripe, ESUS, GAL, Laboratórios Privados, Farmácias Privadas, acesso em 14/08/2021.

Os municípios de Diamantina (18.9%), Capelinha (12.5%) e Conceição do Mato Dentro (12.3%) registraram o maior volume de casos até a 32ª semana, ao passo que Francisco Badaró, Berilo e Jenipapo de Minas os menores acumulados.

Entre os municípios selecionados, Felício dos Santos, São Gonçalo do Rio Preto e Coluna tiveram os maiores incrementos no número de novos casos de Covid-19 no período de 14 dias, ao passo que Jenipapo de Minas, Chapada do Norte, Veredinha e Chapada do Norte, Veredinha as maiores quedas (Tabela 8).

Em Diamantina, entre a 30ª e a 31ª semana, o número de casos saltou de 4407 para 4469 (aumento de 1,4%). Nos últimos sete dias foi para 4544 (acréscimo de 1,7%). A média móvel de novos registros variou -27,2% em 14 dias (Em baixa).

Em Capelinha, o crescimento do número de registros da doença foi de 2,6% entre a 30ª e 31ª semana e de 2,1% entre a 31ª e 32ª. A média móvel de novos registros variou -24,7% em 14 dias (Em baixa).

Em Conceição do Mato Dentro, terceiro município com o maior acumulado de infectados da Macrorregião, o crescimento do número de registros da doença foi de 0,3% entre a 30ª e 31ª semana e de 0,8% entre a 31ª e a 32ª semana. A média móvel de novos registros variou 21,1% em 14 dias (Em

alta).

Itamarandiba, por sua vez, na quarta posição, apresentou acréscimo de 5,9% no número acumulado de registros nos últimos sete dias (de 1969 para 2085). O número médio de novos casos em 14 dias alterou-se em 2,7% (Estável).

Do grupo dos 25 municípios com maior número acumulado de registros, Conceição do Mato Dentro (168,5) e Datas (100,7) apresentaram os maiores números de casos por mil habitantes, enquanto Berilo (12,9) e Francisco Badaró (13,8) os menores.

Tabela 8. Distribuição de casos acumulados de Covid-19 e média móvel de 7 dias dos 25 municípios com maior número de notificações - Semanas epidemiológicas 30ª, 31ª e 32ª - Macrorregião Jequitinhonha

Municípios	População	Casos por mil	Número acumulado de casos					Média móvel de 7 dias				Situação em 14/08/2021
			Semana			Variação (%)		Semana			Variação em 14 dias (%)	
			Até a 30ª	Até a 31ª	Até a 32ª	31ª sobre 30ª	32ª sobre 31ª	30ª	31ª	32ª		
Diamantina	47.825	95,0	4.407	4.469	4.544	1,4	1,7	103	62	75	-27,2	Em baixa
Capelinha	38.057	78,7	2.861	2.934	2.995	2,6	2,1	81	73	61	-24,7	Em baixa
Conceição do Mato Dentro	17.503	168,5	2.917	2.926	2.949	0,3	0,8	19	9	23	21,1	Em alta
Itamarandiba	34.936	59,7	1.861	1.969	2.085	5,8	5,9	113	108	116	2,7	Estável
Araçuaí	36.712	53,3	1.887	1.931	1.955	2,3	1,2	50	44	24	-52,0	Em baixa
Turmalina	20.125	68,2	1.320	1.343	1.373	1,7	2,2	36	23	30	-16,7	Em baixa
Serro	20.940	54,8	1.139	1.143	1.148	0,4	0,4	8	4	5	-37,5	Em baixa
Minas Novas	31.497	27,2	845	853	857	0,9	0,5	6	8	4	-33,3	Em baixa
Gouveia	11.818	57,2	659	672	676	2,0	0,6	8	13	4	-50,0	Em baixa
Carbonita	9.414	68,1	628	632	641	0,6	1,4	8	4	9	12,5	Estável
Virgem da Lapa	13.740	42,9	583	587	589	0,7	0,3	2	4	2	0,0	Estável
Datas	5.421	100,7	539	541	546	0,4	0,9	6	2	5	-16,7	Em baixa
Coluna	8.841	51,2	376	423	453	12,5	7,1	20	47	30	50,0	Em alta
Coronel Murta	9.215	34,8	296	313	321	5,7	2,6	7	17	8	14,3	Estável
Alvorada de Minas	3.605	77,4	276	278	279	0,7	0,4	0	2	1	NA	NA
São Gonçalo do Rio Preto	3.173	69,0	211	213	219	0,9	2,8	3	2	6	100,0	Em alta
Chapada do Norte	15.345	14,2	217	218	218	0,5	0,0	2	1	0	-100,0	Em baixa
Felício dos Santos	4.704	44,2	197	205	208	4,1	1,5	1	8	3	200,0	Em alta
Veredinha	5.727	36,1	207	207	207	0,0	0,0	2	0	0	-100,0	Em baixa
Presidente Kubitschek	3.001	65,3	185	194	196	4,9	1,0	8	9	2	-75,0	Em baixa
Senador Modestino Gonçalves	4.105	46,8	190	191	192	0,5	0,5	3	1	1	-66,7	Em baixa
Leme do Prado	4.920	35,8	170	176	176	3,5	0,0	0	6	0	NA	NA
Jenipapo de Minas	7.738	22,1	170	170	171	0,0	0,6	-6	0	1	-116,7	Em baixa
Berilo	11.872	12,9	153	153	153	0,0	0,0	0	0	0	NA	NA
Francisco Badaró	10.321	13,8	137	140	142	2,2	1,4	3	3	2	-33,3	Em baixa
Macrorregião	407.871	59	23.111	23.609	24.024	2	2	70	71	59	-15	Em baixa
Minas Gerais	21.292.666	95	1.962.258	1.991.420	2.015.169	1,5	1,2	4.746	4.166	3.393	-28,5	Em baixa

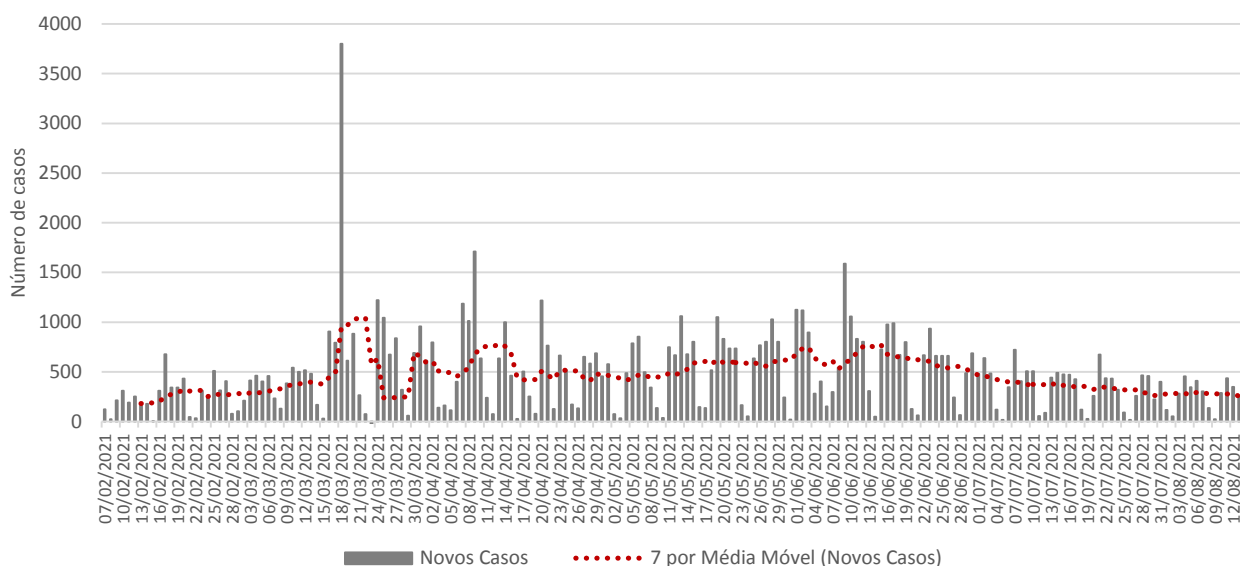
Fonte: SIVEP-Gripe, ESUS, GAL, Laboratórios Privados, Farmácias Privadas, acesso em 14/08/2021.

Nota: Até a 32ª semana epidemiológica de 2021 foram confirmados em Minas Gerais 4.266 casos de residentes de fora do Estado, perfazendo um total de casos de Covid-19 confirmados em Minas Gerais de 2.019.435. NA = não se aplica ou sem informação.

2.5 – Macrorregião Oeste

A Macrorregião de Saúde Oeste registrou decremento no número de novos casos de Covid-19 em 14 dias. A média de novos registros da doença (dado pela média móvel de sete dias) no dia 14 de agosto 2021 (32ª semana epidemiológica) na Macrorregião foi 269. Como duas semanas antes o quantitativo havia sido de 272, houve decréscimo de -1,21% (Figura 6). Portanto, a Macrorregião mostra tendência de estabilidade no número de novos casos. No acumulado das semanas epidemiológicas consideradas, o estoque de casos passou de 121750 para 123709 e 125592 - variação de 1,6% e 1,5%, nessa ordem - incrementos superiores à média estadual.

Figura 6. Evolução do número diário de novos casos de Covid-19 e média móvel de 7 dias – Macrorregião Oeste



Fonte: SIVEP-Gripe, ESUS, GAL, Laboratórios Privados, Farmácias Privadas, acesso em 14/08/2021.

Os municípios de Divinópolis (15.3%), Itaúna (9.2%) e Formiga (8%) registraram o maior volume de casos até a 32ª semana, ao passo que Igaratinga, Martinho Campos e Perdigoão os menores acumulados.

Entre os municípios selecionados, Perdigoão, Santo Antônio do Amparo e Campo Belo tiveram os maiores incrementos no número de novos casos de Covid-19 no período de 14 dias, ao passo que Igaratinga, Itaguara e Itapeçerica as maiores quedas (Tabela 9).

Em Divinópolis, entre a 30ª e a 31ª semana, o número de casos saltou de 18263 para 18769 (aumento de 2,8%). Nos últimos sete dias foi para 19156 (acréscimo de 2,1%). A média móvel de novos registros variou -27,5% em 14 dias (Em baixa).

Em Itaúna, o crescimento do número de registros da doença foi de 0,8% entre a 30ª e 31ª semana e de 0,6% entre a 31ª e 32ª. A média móvel de novos registros alterou-se em -10,1% em 14 dias (Estável).

Em Formiga, terceiro Município com o maior acumulado de infectados da Macrorregião, o crescimento do número de registros da doença foi de 2,1% entre a 30ª e 31ª semana e de 1,9% entre a 31ª e a 32ª semana. A média móvel de novos registros variou 21,5% em 14 dias (Em alta).

Lagoa da Prata, por sua vez, na quarta posição, apresentou acréscimo de 0,7% no número

acumulado de registros nos últimos sete dias (de 7605 para 7659). O número médio de novos casos em 14 dias alterou-se em -39,3% (Em baixa).

Do grupo dos 25 municípios com maior número acumulado de registros, Itaguara (155) e Formiga (148,8) apresentaram os maiores números de casos por mil habitantes, enquanto Carmo do Cajuru (55,8) e Nova Serrana (60,3) os menores.

Tabela 9. Distribuição de casos acumulados de Covid-19 e média móvel de 7 dias dos 25 municípios com maior número de notificações - Semanas epidemiológicas 30ª, 31ª e 32ª - Macrorregião Oeste

Municípios	População	Casos por mil	Número acumulado de casos					Média móvel de 7 dias				Situação em 14/08/2021
			Semana			Variação (%)		Semana			Variação em 14 dias (%)	
			Até a 30ª	Até a 31ª	Até a 32ª	31ª sobre 30ª	32ª sobre 31ª	30ª	31ª	32ª		
Divinópolis	240.408	79,7	18.263	18.769	19.156	2,8	2,1	534	506	387	-27,5	Em baixa
Itaúna	93.847	122,7	11.350	11.442	11.513	0,8	0,6	79	92	71	-10,1	Estável
Formiga	67.822	148,8	9.697	9.900	10.092	2,1	1,9	158	203	192	21,5	Em alta
Lagoa da Prata	52.711	145,3	7.492	7.605	7.659	1,5	0,7	89	113	54	-39,3	Em baixa
Campo Belo	54.186	131,4	6.927	6.965	7.120	0,5	2,2	50	38	155	210,0	Em alta
Nova Serrana	105.520	60,3	6.254	6.298	6.360	0,7	1,0	86	44	62	-27,9	Em baixa
Pará de Minas	94.808	63,3	5.902	5.940	6.004	0,6	1,1	82	38	64	-22,0	Em baixa
Arcos	40.380	141,9	5.523	5.629	5.728	1,9	1,8	115	106	99	-13,9	Estável
Bom Despacho	51.028	104,5	5.144	5.249	5.333	2,0	1,6	111	105	84	-24,3	Em baixa
Oliveira	41.840	124,8	4.895	5.095	5.220	4,1	2,5	154	200	125	-18,8	Em baixa
Cláudio	28.859	137,6	3.971	3.971	3.971	0,0	0,0	0	0	0	NA	NA
Santo Antônio do Monte	28.427	131,3	3.681	3.706	3.733	0,7	0,7	31	25	27	-12,9	Estável
Pitangui	28.215	81,5	2.269	2.281	2.299	0,5	0,8	9	12	18	100,0	Em alta
Carmópolis de Minas	19.559	114,1	2.181	2.214	2.232	1,5	0,8	21	33	18	-14,3	Estável
Itaguara	13.435	155,0	2.064	2.074	2.083	0,5	0,4	27	10	9	-66,7	Em baixa
Luz	18.257	109,8	1.899	1.959	2.004	3,2	2,3	60	60	45	-25,0	Em baixa
Bambuí	23.898	77,5	1.802	1.805	1.853	0,2	2,7	21	3	48	128,6	Em alta
Cristais	12.931	118,4	1.448	1.485	1.531	2,6	3,1	25	37	46	84,0	Em alta
Itapeverica	21.761	66,1	1.429	1.434	1.438	0,3	0,3	9	5	4	-55,6	Em baixa
Carmo do Cajuru	22.693	55,8	1.173	1.202	1.266	2,5	5,3	44	29	64	45,5	Em alta
Dores do Indaiá	13.427	91,0	1.203	1.214	1.222	0,9	0,7	11	11	8	-27,3	Em baixa
Santo Antônio do Amparo	18.613	63,4	1.148	1.167	1.180	1,7	1,1	4	19	13	225,0	Em alta
Perdigão	11.755	99,5	1.140	1.152	1.170	1,1	1,6	5	12	18	260,0	Em alta
Martinho Campos	13.443	84,7	1.123	1.131	1.138	0,7	0,6	7	8	7	0,0	Estável
Igaratinga	11.005	93,9	1.022	1.029	1.033	0,7	0,4	13	7	4	-69,2	Em baixa
Macrorregião	1.302.799	96,4	121.750	123.709	125.592	1,6	1,5	272	280	269	-1,2	Estável
Minas Gerais	21.292.666	94,6	1.962.258	1.991.420	2.015.169	1,5	1,2	4.746	4.166	3.393	-28,5	Em baixa

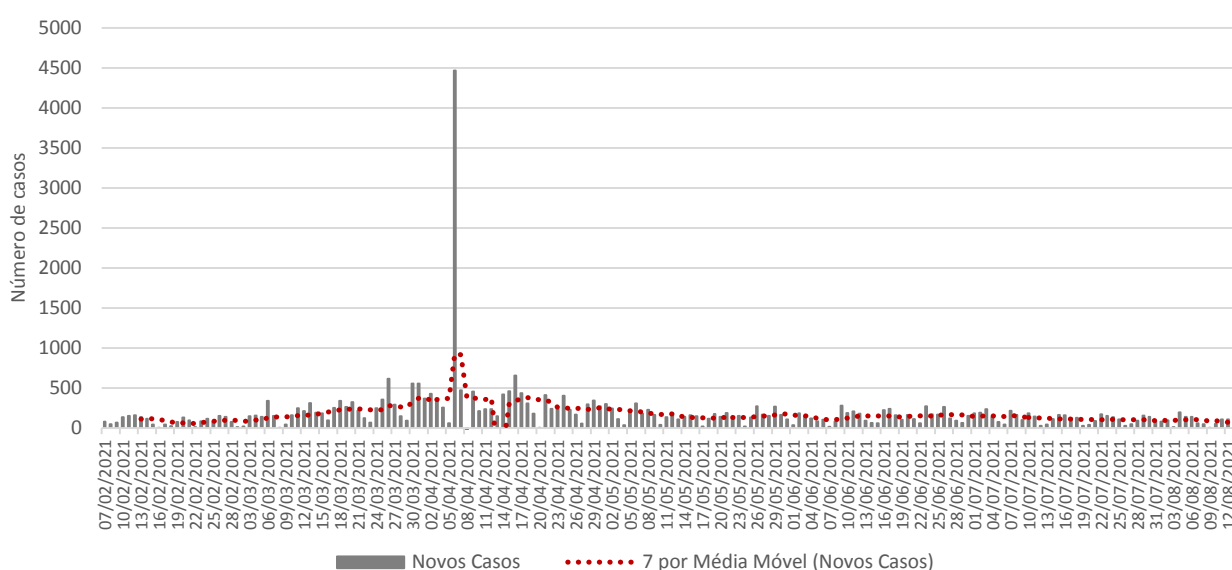
Fonte: SIVEP-Gripe, ESUS, GAL, Laboratórios Privados, Farmácias Privadas, acesso em 14/08/2021.

Nota: Até a 32ª semana epidemiológica de 2021 foram confirmados em Minas Gerais 4.266 casos de residentes de fora do Estado, perfazendo um total de casos de Covid-19 confirmados em Minas Gerais de 2.019.435. NA = não se aplica ou sem informação.

2.6 – Macrorregião Leste

A Macrorregião de Saúde Leste registrou decréscimo no número de novos casos de Covid-19 em 14 dias. A média de novos registros da doença (dado pela média móvel de sete dias) no dia 14 de agosto 2021 (32ª semana epidemiológica) na Macrorregião foi 72. Como duas semanas antes o quantitativo havia sido de 94, houve decréscimo de -23,64% (Figura 7). Portanto, a Macrorregião mostra tendência de queda no número de novos casos. No acumulado das semanas epidemiológicas consideradas, o estoque de casos passou de 61277 para 62012 e 62516 - variação de 1,2% e 0,8%, nessa ordem - incrementos inferiores à média estadual.

Figura 7. Evolução do número diário de novos casos de Covid-19 e média móvel de 7 dias – Macrorregião Leste



Fonte: SIVEP-Gripe, ESUS, GAL, Laboratórios Privados, Farmácias Privadas, acesso em 14/08/2021.

Os municípios de Governador Valadares (47.3%), Mantena (5.2%) e Conselheiro Pena (3.6%) registraram o maior volume de casos até a 32ª semana, ao passo que Coroaci, Alpercata e Cuparaque os menores acumulados.

Entre os municípios selecionados, Governador Valadares, Mantena e Santa Rita do Itueto, Frei Inocência, Cuparaque tiveram os maiores incrementos no número de novos casos de Covid-19 no período de 14 dias, ao passo que Itueta, Coroaci e Itanhomi as maiores quedas (Tabela 10).

Em Governador Valadares, entre a 30ª e a 31ª semana, o número de casos saltou de 28853 para 29281 (aumento de 1,5%). Nos últimos sete dias foi para 29551 (acréscimo de 0,9%). A média móvel de novos registros variou 21,1% em 14 dias (Em alta).

Em Mantena, o crescimento do número de registros da doença foi de 0,9% entre a 30ª e 31ª semana e de 0,5% entre a 31ª e 32ª. A média móvel de novos registros alterou-se em 6,2% em 14 dias (Estável).

Em Conselheiro Pena, terceiro Município com o maior acumulado de infectados da Macrorregião, o crescimento do número de registros da doença foi de 0,5% entre a 30ª e 31ª semana e de 1% entre a 31ª e a 32ª semana. A média móvel de novos registros variou -34,3% em 14 dias (Em baixa).

Aimorés, por sua vez, na quarta posição, apresentou acréscimo de 0,2% no número acumulado de

registros nos últimos sete dias (de 2059 para 2063). O número médio de novos casos em 14 dias alterou-se em-80% (Em baixa).

Do grupo dos 25 Municípios com maior número acumulado de registros, Itueta (183,4) e Santa Rita do Itueto (167,1) apresentaram os maiores números de casos por mil habitantes, enquanto Tarumirim (37,3) e Água Boa (44,2) os menores.

Tabela 10. Distribuição de casos acumulados de Covid-19 e média móvel de 7 dias dos 25 municípios com maior número de notificações - Semanas epidemiológicas 30^a, 31^a e 32^a - Macrorregião Leste

Municípios	População	Casos por mil	Número acumulado de casos					Média móvel de 7 dias				Situação em 14/08/2021
			Semana			Variação (%)		Semana			Variação em 14 dias (%)	
			Até a 30 ^a	Até a 31 ^a	Até a 32 ^a	31 ^a sobre 30 ^a	32 ^a sobre 31 ^a	30 ^a	31 ^a	32 ^a		
Governador Valadares	281.046	105,1	28.853	29.281	29.551	1,5	0,9	223	428	270	21,1	Em alta
Mantena	27.647	118,1	3.220	3.248	3.265	0,9	0,5	16	28	17	6,3	Estável
Conselheiro Pena	22.949	98,0	2.215	2.227	2.250	0,5	1,0	35	12	23	-34,3	Em baixa
Aimorés	25.141	82,1	2.054	2.059	2.063	0,2	0,2	20	5	4	-80,0	Em baixa
Resplendor	17.396	118,2	2.017	2.034	2.056	0,8	1,1	29	17	22	-24,1	Em baixa
Itabirinha	11.576	98,3	1.132	1.136	1.138	0,4	0,2	5	4	2	-60,0	Em baixa
Itueta	6.063	183,4	1.099	1.111	1.112	1,1	0,1	13	12	1	-92,3	Em baixa
São João Evangelista	15.767	63,9	981	999	1.007	1,8	0,8	20	18	8	-60,0	Em baixa
Santa Maria do Suaçuí	14.611	68,0	982	987	994	0,5	0,7	25	5	7	-72,0	Em baixa
Santa Rita do Itueto	5.457	167,1	909	911	912	0,2	0,1	1	2	1	0,0	Estável
Itanhomi	12.244	73,5	890	896	900	0,7	0,4	21	6	4	-81,0	Em baixa
São João do Manteninha	5.918	142,1	837	837	841	0,0	0,5	0	0	4	NA	NA
Peçanha	17.537	47,9	828	832	840	0,5	1,0	16	4	8	-50,0	Em baixa
Mendes Pimentel	6.446	126,9	804	815	818	1,4	0,4	11	11	3	-72,7	Em baixa
Frei Inocência	9.664	81,1	772	781	784	1,2	0,4	3	9	3	0,0	Estável
Engenheiro Caldas	11.202	66,8	743	745	748	0,3	0,4	4	2	3	-25,0	Em baixa
Central de Minas	7.046	102,3	721	721	721	0,0	0,0	0	0	0	NA	NA
Água Boa	13.523	44,2	593	595	598	0,3	0,5	11	2	3	-72,7	Em baixa
Galiléia	6.790	80,1	538	539	544	0,2	0,9	0	1	5	NA	NA
Tarumirim	14.302	37,3	534	534	534	0,0	0,0	0	0	0	NA	NA
Tumiritinga	6.765	77,6	511	519	525	1,6	1,2	7	8	6	-14,3	Estável
Alvarenga	3.844	133,7	513	513	514	0,0	0,2	2	0	1	-50,0	Em baixa
Cuparaque	5.005	100,1	481	494	501	2,7	1,4	7	13	7	0,0	Estável
Alpercata	7.436	67,2	482	500	500	3,7	0,0	0	18	0	NA	NA
Coroaci	9.943	49,1	483	487	488	0,8	0,2	6	4	1	-83,3	Em baixa
Macrorregião	692.191	90,3	61.277	62.012	62.516	1,2	0,8	94	105	72	-23,6	Em baixa
Minas Gerais	21.292.666	94,6	1.962.258	1.991.420	2.015.169	1,5	1,2	4.746	4.166	3.393	-28,5	Em baixa

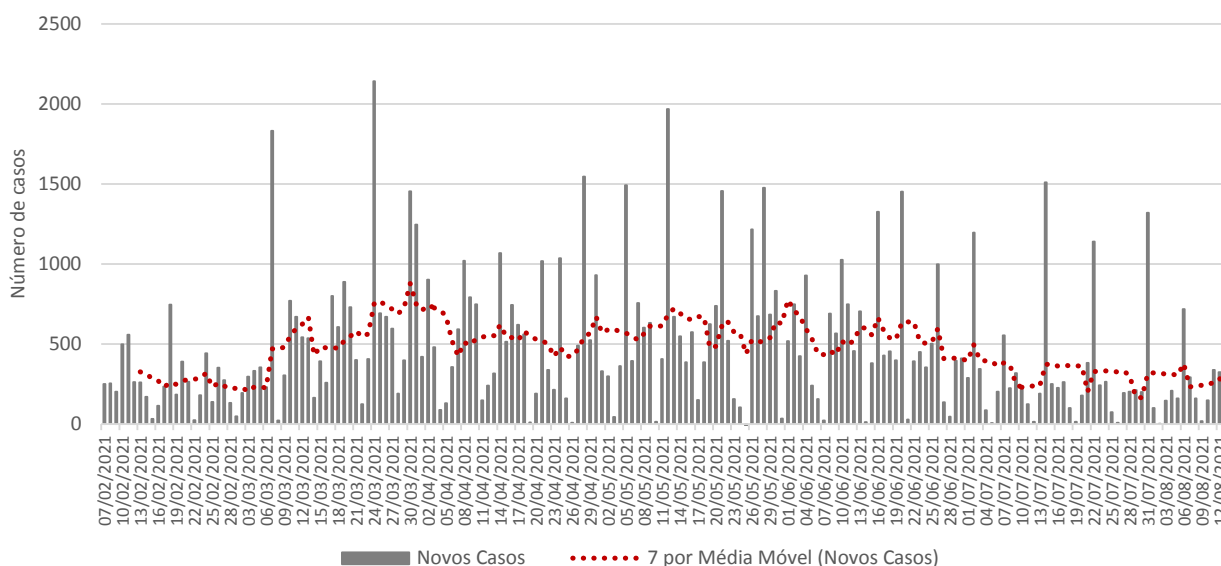
Fonte: SIVEP-Gripe, ESUS, GAL, Laboratórios Privados, Farmácias Privadas, acesso em 14/08/2021.

Nota: Até a 32^a semana epidemiológica de 2021 foram confirmados em Minas Gerais 4.266 casos de residentes de fora do Estado, perfazendo um total de casos de Covid-19 confirmados em Minas Gerais de 2.019.435. NA = não se aplica ou sem informação.

2.7- Macrorregião Sudeste

A Macrorregião de Saúde Sudeste registrou decremento no número de novos casos de Covid-19 em 14 dias. A média de novos registros da doença (dado pela média móvel de sete dias) no dia 14 de agosto 2021 (32ª semana epidemiológica) na Macrorregião foi 219. Como duas semanas antes o quantitativo havia sido de 316, houve decréscimo de -30,79% (Figura 8). Portanto, a Macrorregião mostra tendência de queda no número de novos casos. No acumulado das semanas epidemiológicas consideradas, o estoque de casos passou de 147712 para 149342 e 150875 - variação de 1,1% e 1%, nessa ordem - incrementos inferiores à média estadual.

Figura 8. Evolução do número diário de novos casos de Covid-19 e média móvel de 7 dias - Macrorregião Sudeste



Fonte: SIVEP-Gripe, ESUS, GAL, Laboratórios Privados, Farmácias Privadas, acesso em 14/08/2021.

Os municípios de Juiz de Fora (28.3%), Ubá (9.6%) e Muriaé (7.5%) registraram o maior volume de casos até a 32ª semana, ao passo que São Geraldo, Rio Pomba e Mar de Espanha os menores acumulados.

Entre os municípios selecionados, Bicas, Piraúba e Eugenópolis tiveram os maiores incrementos no número de novos casos de Covid-19 no período de 14 dias, ao passo que Tocantins, Espera Feliz e Ubá as maiores quedas (Tabela 11).

Em Juiz de Fora, entre a 30ª e a 31ª semana, o número de casos saltou de 41362 para 42052 (aumento de 1,7%). Nos últimos sete dias foi para 42690 (acréscimo de 1,5%). A média móvel de novos registros variou -45,8% em 14 dias (Em baixa).

Em Ubá, o crescimento do número de registros da doença foi de 0,6% entre a 30ª e 31ª semana e de 0,3% entre a 31ª e 32ª. A média móvel de novos registros variou -67,9% em 14 dias (Em baixa).

Em Muriaé, terceiro Município com o maior acumulado de infectados da Macrorregião, o crescimento do número de registros da doença foi de 1,4% entre a 30ª e 31ª semana e de 0,9% entre a 31ª e a 32ª semana. A média móvel de novos registros variou -34,7% em 14 dias (Em baixa).

Cataguases, por sua vez, na quarta posição, apresentou acréscimo de 0,5% no número acumulado de registros nos últimos sete dias (de 7600 para 7639). O número médio de novos casos em 14 dias

alterou-se em 2,6% (Estável).

Do grupo dos 25 Municípios com maior número acumulado de registros, Pirapetinga (221,4) e Piraúba (145,6) apresentaram os maiores números de casos por mil habitantes, enquanto Rio Pomba (61) e Juiz de Fora (74,5) os menores.

Tabela 11. Distribuição de casos acumulados de Covid-19 e média móvel de 7 dias dos 25 municípios com maior número de notificações – Semanas epidemiológicas 30ª, 31ª e 32ª – Macrorregião Sudeste

Municípios	População	Casos por mil	Número acumulado de casos					Média móvel de 7 dias				Situação em 14/08/2021
			Semana			Variação (%)		Semana			Variação em 14 dias (%)	
			Até a 30ª	Até a 31ª	Até a 32ª	31ª sobre 30ª	32ª sobre 31ª	30ª	31ª	32ª		
Juiz de Fora	573.285	74,5	41.362	42.052	42.690	1,7	1,5	1178	690	638	-45,8	Em baixa
Ubá	116.797	124,2	14.363	14.452	14.502	0,6	0,3	156	89	50	-67,9	Em baixa
Muriáe	109.392	103,5	11.065	11.222	11.318	1,4	0,9	147	157	96	-34,7	Em baixa
Cataguases	75.540	101,1	7.568	7.600	7.639	0,4	0,5	38	32	39	2,6	Estável
Leopoldina	52.640	106,4	5.462	5.524	5.603	1,1	1,4	51	62	79	54,9	Em alta
Santos Dumont	46.421	96,8	4.441	4.476	4.495	0,8	0,4	23	35	19	-17,4	Em baixa
Visconde do Rio Branco	42.965	104,1	4.426	4.451	4.474	0,6	0,5	33	25	23	-30,3	Em baixa
Carangola	33.011	123,5	3.978	4.026	4.077	1,2	1,3	51	48	51	0,0	Estável
Além Paraíba	35.401	94,3	3.309	3.319	3.337	0,3	0,5	21	10	18	-14,3	Estável
Espera Feliz	25.122	108,9	2.666	2.726	2.737	2,3	0,4	35	60	11	-68,6	Em baixa
São João Nepomuceno	26.447	91,8	2.380	2.404	2.427	1,0	1,0	45	24	23	-48,9	Em baixa
Pirapetinga	10.772	221,4	2.347	2.363	2.385	0,7	0,9	16	16	22	37,5	Em alta
Tocantins	16.715	142,1	2.359	2.368	2.375	0,4	0,3	32	9	7	-78,1	Em baixa
Matias Barbosa	14.548	124,7	1.803	1.810	1.814	0,4	0,2	2	7	4	100,0	Em alta
Mirai	15.111	112,4	1.644	1.668	1.698	1,5	1,8	19	24	30	57,9	Em alta
Divino	19.976	81,3	1.560	1.601	1.625	2,6	1,5	31	41	24	-22,6	Em baixa
Piraúba	10.759	145,6	1.534	1.556	1.567	1,4	0,7	2	22	11	450,0	Em alta
Ervália	18.958	80,5	1.485	1.495	1.526	0,7	2,1	58	10	31	-46,6	Em baixa
Bicas	14.554	99,9	1.427	1.431	1.454	0,3	1,6	3	4	23	666,7	Em alta
Astolfo Dutra	14.270	94,8	1.343	1.346	1.353	0,2	0,5	6	3	7	16,7	Em alta
Eugenópolis	11.330	110,9	1.228	1.241	1.257	1,1	1,3	7	13	16	128,6	Em alta
Fervedouro	11.054	109,6	1.188	1.205	1.212	1,4	0,6	9	17	7	-22,2	Em baixa
Mar de Espanha	12.901	93,4	1.162	1.177	1.205	1,3	2,4	14	15	28	100,0	Em alta
Rio Pomba	17.959	61,0	1.095	1.095	1.095	0,0	0,0	0	0	0	NA	NA
São Geraldo	12.562	80,6	1.003	1.005	1.012	0,2	0,7	10	2	7	-30,0	Em baixa
Macrorregião	1.685.436	89,5	147.712	149.342	150.875	1,1	1,0	316	233	219	-30,8	Em baixa
Minas Gerais	21.292.666	94,6	1.962.258	1.991.420	2.015.169	1,5	1,2	4.746	4.166	3.393	-28,5	Em baixa

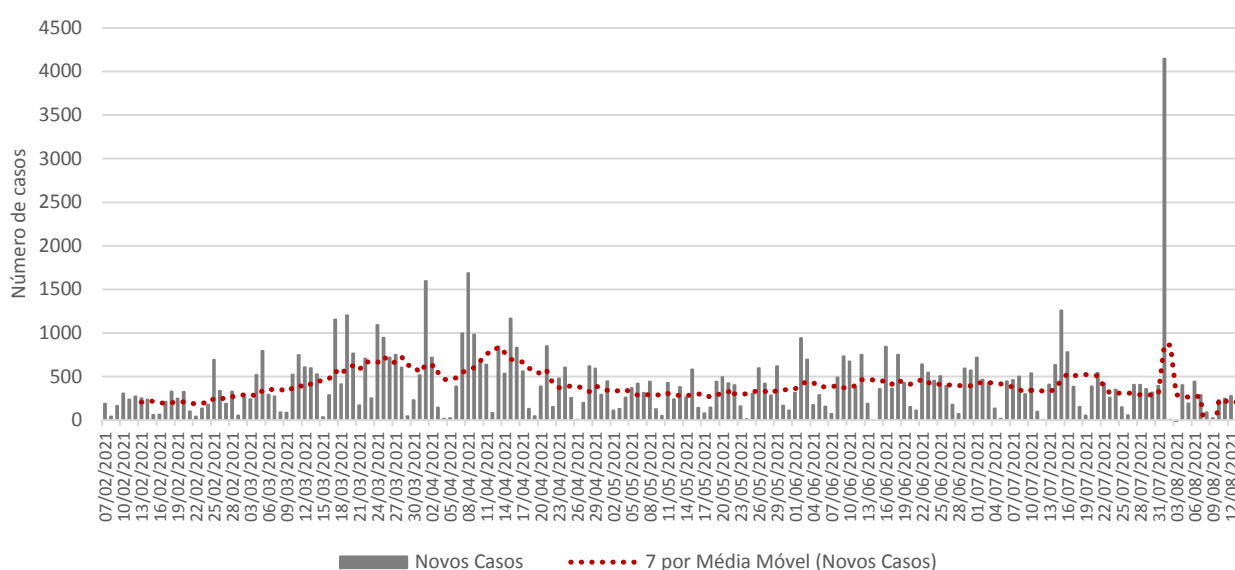
Fonte: SIVEP-Gripe, ESUS, GAL, Laboratórios Privados, Farmácias Privadas, acesso em 14/08/2021.

Nota: Até a 32ª semana epidemiológica de 2021 foram confirmados em Minas Gerais 4.266 casos de residentes de fora do Estado, perfazendo um total de casos de Covid-19 confirmados em Minas Gerais de 2.019.435. NA = não se aplica ou sem informação.

2.8 – Macrorregião Norte

A Macrorregião de Saúde Norte registrou decremento no número de novos casos de Covid-19 em 14 dias. A média de novos registros da doença (dado pela média móvel de sete dias) no dia 14 de agosto 2021 (32ª semana epidemiológica) na Macrorregião foi 191. Como duas semanas antes o quantitativo havia sido de 297, houve decréscimo de -35,61% (Figura 9). Portanto, a Macrorregião mostra tendência de queda no número de novos casos. No acumulado das semanas epidemiológicas consideradas, o estoque de casos passou de 111873 para 113729 e 115069 - variação de 1,7% e 1,2%, nessa ordem - incrementos inferiores à média estadual.

Figura 9. Evolução do número diário de novos casos de Covid-19 e média móvel de 7 dias – Macrorregião Norte



Fonte: SIVEP-Gripe, ESUS, GAL, Laboratórios Privados, Farmácias Privadas, acesso em 14/08/2021.

Os municípios de Montes Claros (36.1%), Pirapora (5.4%) e Janaúba (4.6%) registraram o maior volume de casos até a 32ª semana, ao passo que Coração de Jesus, Varzelândia e Mirabela os menores acumulados.

Entre os municípios selecionados, Jaíba, Brasília de Minas e Coração de Jesus tiveram os maiores incrementos no número de novos casos de Covid-19 no período de 14 dias, ao passo que Monte Azul, Francisco Sá, Monte Azul, Francisco Sá e Espinosa as maiores quedas (Tabela 12).

Em Montes Claros, entre a 30ª e a 31ª semana, o número de casos saltou de 40591 para 41132 (aumento de 1,3%). Nos últimos sete dias foi para 41486 (acréscimo de 0,9%). A média móvel de novos registros variou -38,5% em 14 dias (Em baixa).

Em Pirapora, o crescimento do número de registros da doença foi de 1,3% entre a 30ª e 31ª semana e de 1,2% entre a 31ª e 32ª. A média móvel de novos registros variou -22,9% em 14 dias (Em baixa).

Em Janaúba, terceiro Município com o maior acumulado de infectados da Macrorregião, o crescimento do número de registros da doença foi de 1,9% entre a 30ª e 31ª semana e de 1,2% entre a 31ª e a 32ª semana. A média móvel de novos registros variou -23,8% em 14 dias (Em baixa).

Várzea da Palma, por sua vez, na quarta posição, apresentou acréscimo de 0,4% no número

acumulado de registros nos últimos sete dias (de 3906 para 3922). O número médio de novos casos em 14 dias alterou-se em -68% (Em baixa).

Do grupo dos 25 Municípios com maior número acumulado de registros, Pirapora (109) e Taiobeiras (102,9) apresentaram os maiores números de casos por mil habitantes, enquanto São Francisco (25,5) e Coração de Jesus (28,2) os menores.

Tabela 12. Distribuição de casos acumulados de Covid-19 e média móvel de 7 dias dos 25 municípios com maior número de notificações - Semanas epidemiológicas 30ª, 31ª e 32ª - Macrorregião Norte

Municípios	População	Casos por mil	Número acumulado de casos					Média móvel de 7 dias				Situação em 14/08/2021
			Semana			Variação (%)		Semana			Variação em 14 dias (%)	
			Até a 30ª	Até a 31ª	Até a 32ª	31ª sobre 30ª	32ª sobre 31ª	30ª	31ª	32ª		
Montes Claros	413.487	100,3	40.591	41.132	41.486	1,3	0,9	576	541	354	-38,5	Em baixa
Pirapora	56.640	109,0	6.022	6.098	6.172	1,3	1,2	96	76	74	-22,9	Em baixa
Janaúba	72.018	73,8	5.154	5.250	5.314	1,9	1,2	84	96	64	-23,8	Em baixa
Várzea da Palma	39.803	98,5	3.874	3.906	3.922	0,8	0,4	50	32	16	-68,0	Em baixa
Salinas	41.699	92,1	3.718	3.800	3.842	2,2	1,1	0	82	42	NA	NA
Taiobeiras	34.397	102,9	3.449	3.508	3.538	1,7	0,9	80	59	30	-62,5	Em baixa
Januária	67.852	50,4	3.331	3.366	3.421	1,1	1,6	74	35	55	-25,7	Em baixa
Porteirinha	37.864	73,3	2.624	2.716	2.776	3,5	2,2	130	92	60	-53,8	Em baixa
Jaíba	39.388	68,6	2.528	2.591	2.701	2,5	4,2	69	63	110	59,4	Em alta
Bocaiúva	50.256	51,6	2.538	2.566	2.595	1,1	1,1	40	28	29	-27,5	Em baixa
Espinosa	31.610	67,6	2.042	2.112	2.138	3,4	1,2	192	70	26	-86,5	Em baixa
São João do Paraíso	23.709	72,7	1.692	1.713	1.723	1,2	0,6	29	21	10	-65,5	Em baixa
Monte Azul	20.696	74,9	1.551	1.551	1.551	0,0	0,0	31	0	0	-100,0	Em baixa
Buritizinho	28.121	53,3	1.461	1.481	1.498	1,4	1,1	16	20	17	6,3	Estável
Manga	18.226	81,3	1.468	1.480	1.481	0,8	0,1	7	12	1	-85,7	Em baixa
São Francisco	56.477	25,5	1.404	1.425	1.440	1,5	1,1	28	21	15	-46,4	Em baixa
Brasília de Minas	32.405	42,8	1.322	1.351	1.388	2,2	2,7	28	29	37	32,1	Em alta
Montalvânia	14.747	90,5	1.318	1.331	1.335	1,0	0,3	10	13	4	-60,0	Em baixa
Rio Pardo de Minas	31.045	41,6	1.251	1.282	1.293	2,5	0,9	19	31	11	-42,1	Em baixa
Capitão Enéas	15.313	82,7	1.225	1.242	1.266	1,4	1,9	33	17	24	-27,3	Em baixa
Mato Verde	12.412	88,2	1.038	1.067	1.095	2,8	2,6	30	29	28	-6,7	Estável
Francisco Sá	26.369	37,9	988	1.000	1.000	1,2	0,0	9	12	0	-100,0	Em baixa
Mirabela	13.620	64,7	843	870	881	3,2	1,3	33	27	11	-66,7	Em baixa
Varzelândia	19.305	39,8	758	763	768	0,7	0,7	17	5	5	-70,6	Em baixa
Coração de Jesus	26.611	28,2	720	737	751	2,4	1,9	13	17	14	7,7	Estável
Macrorregião	1.692.733	68,0	111.873	113.729	115.069	1,7	1,2	297	265	191	-35,6	Em baixa
Minas Gerais	21.292.666	94,6	1.962.258	1.991.420	2.015.169	1,5	1,2	4.746	4.166	3.393	-28,5	Em baixa

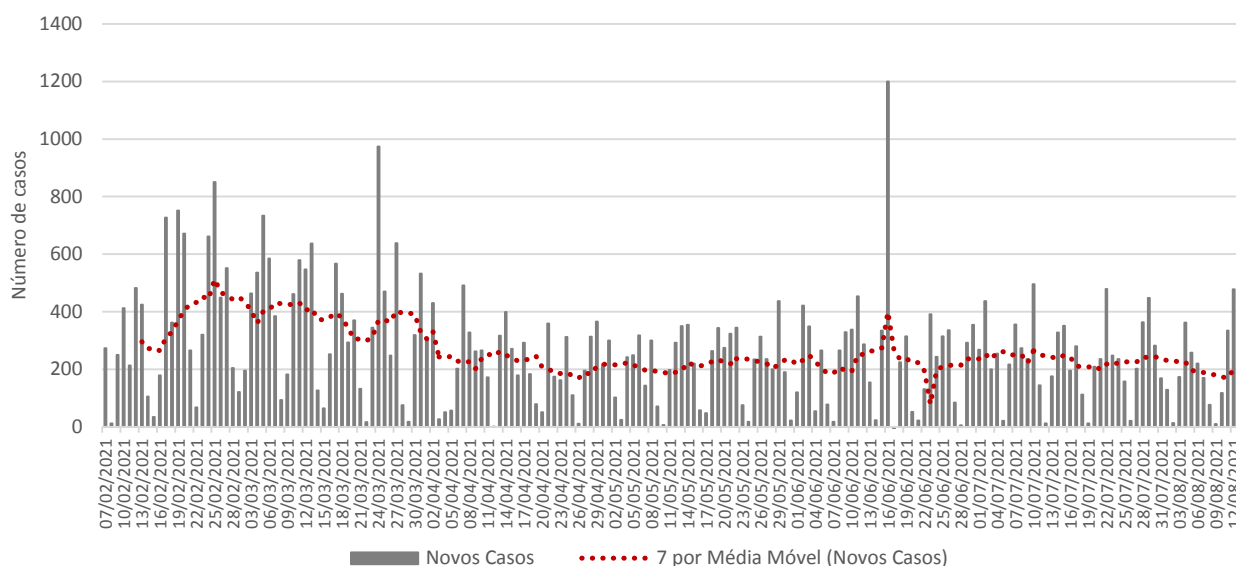
Fonte: SIVEP-Gripe, ESUS, GAL, Laboratórios Privados, Farmácias Privadas, acesso em 14/08/2021.

Nota: Até a 32ª semana epidemiológica de 2021 foram confirmados em Minas Gerais 4.266 casos de residentes de fora do Estado, perfazendo um total de casos de Covid-19 confirmados em Minas Gerais de 2.019.435. NA = não se aplica ou sem informação.

2.9 – Macrorregião Noroeste

A Macrorregião de Saúde Noroeste registrou decréscimo no número de novos casos de Covid-19 em 14 dias. A média de novos registros da doença (dado pela média móvel de sete dias) no dia 14 de agosto 2021 (32ª semana epidemiológica) na Macrorregião foi 213. Como duas semanas antes o quantitativo havia sido de 235, houve decréscimo de -9,37% (Figura 10). Portanto, a Macrorregião mostra tendência de estabilidade no número de novos casos. No acumulado das semanas epidemiológicas consideradas, o estoque de casos passou de 73631 para 74956 e 76445 - variação de 1,8% e 2%, nessa ordem - incrementos superiores à média estadual.

Figura 10. Evolução do número diário de novos casos de Covid-19 e média móvel de 7 dias – Macrorregião Noroeste



Fonte: SIVEP-Gripe, ESUS, GAL, Laboratórios Privados, Farmácias Privadas, acesso em 14/08/2021.

Os municípios de Patos de Minas (22.1%), Unai (16.4%) e Paracatu (15.6%) registraram o maior volume de casos até a 32ª semana, ao passo que Lagamar, São Gonçalo do Abaeté e Tiros os menores acumulados.

Entre os municípios selecionados, Bonfinópolis de Minas, São Gonçalo do Abaeté, Lagamar e São Gonçalo do Abaeté, Lagamar tiveram os maiores incrementos no número de novos casos de Covid-19 no período de 14 dias, ao passo que Serra do Salitre, Riachinho e Guimarães as maiores quedas (Tabela 13).

Em Patos de Minas, entre a 30ª e a 31ª semana, o número de casos saltou de 16406 para 16680 (aumento de 1,7%). Nos últimos sete dias foi para 16912 (acréscimo de 1,4%). A média móvel de novos registros variou -36,6% em 14 dias (Em baixa).

Em Unai, o crescimento do número de registros da doença foi de 1,9% entre a 30ª e 31ª semana e de 2,3% entre a 31ª e 32ª. A média móvel de novos registros variou 26,7% em 14 dias (Em alta).

Em Paracatu, terceiro Município com o maior acumulado de infectados da Macrorregião, o crescimento do número de registros da doença foi de 2,6% entre a 30ª e 31ª semana e de 2,6% entre a 31ª e a 32ª semana. A média móvel de novos registros variou 59,1% em 14 dias (Em alta).

João Pinheiro, por sua vez, na quarta posição, apresentou acréscimo de 2,2% no número

acumulado de registros nos últimos sete dias (de 4821 para 4925). O número médio de novos casos em 14 dias alterou-se em -38,8% (Em baixa).

Do grupo dos 25 Municípios com maior número acumulado de registros, Unai (147,5) e Rio Paranaíba (145,9) apresentaram os maiores números de casos por mil habitantes, enquanto Arinos (48,1) e São Gonçalo do Abaeté (50,7) os menores.

Tabela 13. Distribuição de casos acumulados de Covid-19 e média móvel de 7 dias dos 25 municípios com maior número de notificações - Semanas epidemiológicas 30ª, 31ª e 32ª - Macrorregião Noroeste

Municípios	População	Casos por mil	Número acumulado de casos					Média móvel de 7 dias				Situação em 14/08/2021
			Semana			Variação (%)		Semana			Variação em 14 dias (%)	
			Até a 30ª	Até a 31ª	Até a 32ª	31ª sobre 30ª	32ª sobre 31ª	30ª	31ª	32ª		
Patos de Minas	153.585	110,1	16.406	16.680	16.912	1,7	1,4	366	274	232	-36,6	Em baixa
Unai	84.930	147,5	12.012	12.246	12.526	1,9	2,3	221	234	280	26,7	Em alta
Paracatu	93.862	127,4	11.353	11.648	11.955	2,6	2,6	193	295	307	59,1	Em alta
João Pinheiro	47.726	103,2	4.770	4.821	4.925	1,1	2,2	170	51	104	-38,8	Em baixa
São Gotardo	35.782	110,9	3.756	3.865	3.969	2,9	2,7	102	109	104	2,0	Estável
Carmo do Paranaíba	30.334	106,0	3.085	3.154	3.214	2,2	1,9	85	69	60	-29,4	Em baixa
Vazante	20.642	138,0	2.825	2.834	2.849	0,3	0,5	15	9	15	0,0	Estável
Lagoa Formosa	18.111	116,6	2.057	2.080	2.112	1,1	1,5	35	23	32	-8,6	Estável
Burititis	25.013	82,4	1.919	1.982	2.061	3,3	4,0	48	63	79	64,6	Em alta
Rio Paranaíba	12.335	145,9	1.808	1.779	1.800	-1,6	1,2	99	-29	21	-78,8	Em baixa
Brasilândia de Minas	16.748	89,6	1.444	1.465	1.500	1,5	2,4	32	21	35	9,4	Estável
Serra do Salitre	11.668	120,8	1.400	1.410	1.410	0,7	0,0	12	10	0	-100,0	Em baixa
Chapada Gaúcha	13.953	83,9	1.074	1.116	1.171	3,9	4,9	52	42	55	5,8	Estável
Presidente Olegário	19.627	53,9	1.015	1.044	1.057	2,9	1,2	23	29	13	-43,5	Em baixa
Guimarânia	8.105	121,9	979	986	988	0,7	0,2	12	7	2	-83,3	Em baixa
Arinos	17.862	48,1	830	843	859	1,6	1,9	29	13	16	-44,8	Em baixa
Lagoa Grande	9.608	85,9	815	819	825	0,5	0,7	10	4	6	-40,0	Em baixa
Varjão de Minas	7.138	107,9	754	761	770	0,9	1,2	9	7	9	0,0	Estável
Guarda-Mor	6.569	100,8	636	643	662	1,1	3,0	14	7	19	35,7	Em alta
Bonfinópolis de Minas	5.444	104,2	528	531	567	0,6	6,8	4	3	36	800,0	Em alta
Riachinho	8.134	64,4	513	523	524	1,9	0,2	12	10	1	-91,7	Em baixa
Cabeceira Grande	6.988	67,3	452	462	470	2,2	1,7	9	10	8	-11,1	Estável
Tiros	6.424	70,2	431	443	451	2,8	1,8	21	12	8	-61,9	Em baixa
São Gonçalo do Abaeté	8.459	50,7	415	417	429	0,5	2,9	6	2	12	100,0	Em alta
Lagamar	7.600	55,9	415	421	425	1,4	1,0	2	6	4	100	Em alta
Macrorregião	710.130	107,6	73.631	74.956	76.445	1,8	2,0	235	189	213	-9,4	Estável
Minas Gerais	21.292.666	94,6	1.962.258	1.991.420	2.015.169	1,5	1,2	4.746	4.166	3.393	-28,5	Em baixa

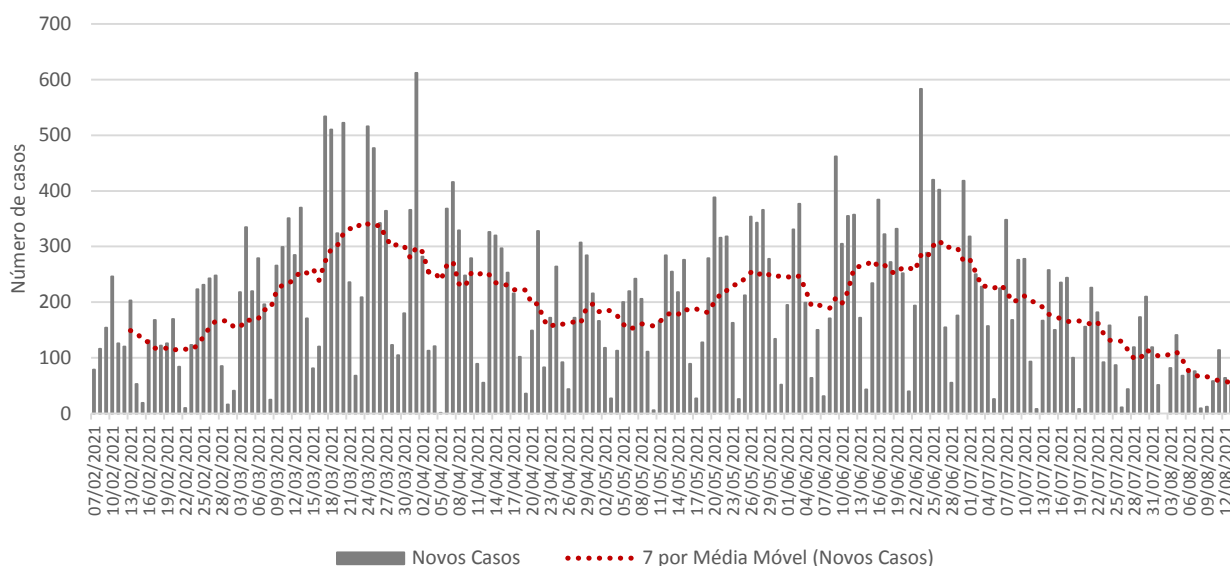
Fonte: SIVEP-Gripe, ESUS, GAL, Laboratórios Privados, Farmácias Privadas, acesso em 14/08/2021.

Nota: Até a 32ª semana epidemiológica de 2021 foram confirmados em Minas Gerais 4.266 casos de residentes de fora do Estado, perfazendo um total de casos de Covid-19 confirmados em Minas Gerais de 2.019.435. NA = não se aplica ou sem informação.

2.10 – Macrorregião Leste do Sul

A Macrorregião de Saúde Leste do Sul registrou decremento no número de novos casos de Covid-19 em 14 dias. A média de novos registros da doença (dado pela média móvel de sete dias) no dia 14 de agosto 2021 (32ª semana epidemiológica) na Macrorregião foi 56. Como duas semanas antes o quantitativo havia sido de 109, houve decréscimo de -49,02% (Figura 11). Portanto, a Macrorregião mostra tendência de queda no número de novos casos. No acumulado das semanas epidemiológicas consideradas, o estoque de casos passou de 61550 para 62042 e 62431 - variação de 0,8% e 0,6%, nessa ordem - incrementos inferiores à média estadual.

Figura 11. Evolução do número diário de novos casos de Covid-19 e média móvel de 7 dias – Macrorregião Leste do Sul



Fonte: SIVEP-Gripe, ESUS, GAL, Laboratórios Privados, Farmácias Privadas, acesso em 14/08/2021.

Os municípios de Viçosa (14.3%), Manhuaçu (11.8%) e Ponte Nova (10.5%) registraram o maior volume de casos até a 32ª semana, ao passo que Jequeri, Sericita e Alvinópolis os menores acumulados.

Entre os municípios selecionados, Alto Jequitibá, Mutum e Abre Campo tiveram os maiores incrementos no número de novos casos de Covid-19 no período de 14 dias, ao passo que Durandé, Urucânia, Pocrane, Durandé, Urucânia, Pocrane e Durandé, Urucânia, Pocrane as maiores quedas (Tabela 14).

Em Viçosa, entre a 30ª e a 31ª semana, o número de casos saltou de 8825 para 8873 (aumento de 0,5%). Nos últimos sete dias foi para 8906 (acréscimo de 0,4%). A média móvel de novos registros variou -71,6% em 14 dias (Em baixa).

Em Manhuaçu, o crescimento do número de registros da doença foi de 0,9% entre a 30ª e 31ª semana e de 0,6% entre a 31ª e 32ª. A média móvel de novos registros variou -59% em 14 dias (Em baixa).

Em Ponte Nova, terceiro Município com o maior acumulado de infectados da Macrorregião, o crescimento do número de registros da doença foi de 0,4% entre a 30ª e 31ª semana e de 0,5% entre a 31ª e a 32ª semana. A média móvel de novos registros variou 17,2% em 14 dias (Em alta).

Ipanema, por sua vez, na quarta posição, apresentou acréscimo de 0,1% no número acumulado de

registros nos últimos sete dias (de 2786 para 2788). O número médio de novos casos em 14 dias alterou-se em-90% (Em baixa).

Do grupo dos 25 Municípios com maior número acumulado de registros, Durandé (174,2) e Ipanema (139,4) apresentaram os maiores números de casos por mil habitantes, enquanto Alvinópolis (48,9) e Jequeri (56,4) os menores.

Tabela 14. Distribuição de casos acumulados de Covid-19 e média móvel de 7 dias dos 25 municípios com maior número de notificações - Semanas epidemiológicas 30ª, 31ª e 32ª - Macrorregião Leste do Sul

Municípios	População	Casos por mil	Número acumulado de casos					Média móvel de 7 dias				Situação em 14/08/2021
			Semana			Variação (%)		Semana			Variação em 14 dias (%)	
			Até a 30ª	Até a 31ª	Até a 32ª	31ª sobre 30ª	32ª sobre 31ª	30ª	31ª	32ª		
Viçosa	79.388	112,2	8.825	8.873	8.906	0,5	0,4	116	48	33	-71,6	Em baixa
Manhuaçu	91.169	80,5	7.235	7.299	7.340	0,9	0,6	100	64	41	-59,0	Em baixa
Ponte Nova	59.875	109,7	6.510	6.537	6.571	0,4	0,5	29	27	34	17,2	Em alta
Ipanema	20.000	139,4	2.780	2.786	2.788	0,2	0,1	20	6	2	-90,0	Em baixa
Lajinha	19.918	128,1	2.538	2.545	2.551	0,3	0,2	12	7	6	-50,0	Em baixa
Raul Soares	23.711	104,6	2.432	2.463	2.479	1,3	0,6	25	31	16	-36,0	Em baixa
Manhumirim	22.802	94,7	2.102	2.139	2.160	1,8	1,0	115	37	21	-81,7	Em baixa
Mutum	26.961	78,3	2.076	2.090	2.112	0,7	1,1	12	14	22	83,3	Em alta
Durandé	7.870	174,2	1.344	1.371	1.371	2,0	0,0	19	27	0	-100,0	Em baixa
Matipó	19.005	71,7	1.340	1.348	1.362	0,6	1,0	16	8	14	-12,5	Estável
Simonésia	19.736	65,5	1.274	1.279	1.292	0,4	1,0	37	5	13	-64,9	Em baixa
Abre Campo	13.444	93,5	1.249	1.254	1.257	0,4	0,2	2	5	3	50,0	Em alta
Santa Margarida	16.302	69,6	1.115	1.124	1.134	0,8	0,9	13	9	10	-23,07692308	Em baixa
Urucânia	10.345	105,1	1.086	1.087	1.087	0,1	0,0	14	1	0	-100,0	Em baixa
Rio Casca	13.473	79,3	1.063	1.068	1.069	0,5	0,1	5	5	1	-80,0	Em baixa
Caputira	9.308	102,9	950	956	958	0,6	0,2	14	6	2	-85,7	Em baixa
Teixeiras	11.670	81,0	913	929	945	1,8	1,7	19	16	16	-15,8	Em baixa
São João do Manhuaçu	11.674	77,8	864	886	908	2,5	2,5	15	22	22	46,7	Em alta
Alto Jequitibá	8.301	108,4	842	860	900	2,1	4,7	19	18	40	110,5	Em alta
Santana do Manhuaçu	8.667	102,7	874	886	890	1,4	0,5	17	12	4	-76,5	Em baixa
Pocrane	8.359	94,6	785	791	791	0,8	0,0	9	6	0	-100,0	Em baixa
Porto Firme	11.348	68,6	776	778	779	0,3	0,1	2	2	1	-50	Em baixa
Alvinópolis	15.169	48,9	728	731	742	0,4	1,5	12	3	11	-8,333333333	Estável
Sericita	7.333	97,6	707	714	716	1,0	0,3	3	7	2	-33,3	Em baixa
Jequeri	12.315	56,4	680	691	695	1,6	0,6	8	11	4	-50,0	Em baixa
Macrorregião	697.476	89,5	61.550	62.042	62.431	0,8	0,6	109	70	56	-49,0	Em baixa
Minas Gerais	21.292.666	94,6	1.962.258	1.991.420	2.015.169	1,5	1,2	4.746	4.166	3.393	-28,5	Em baixa

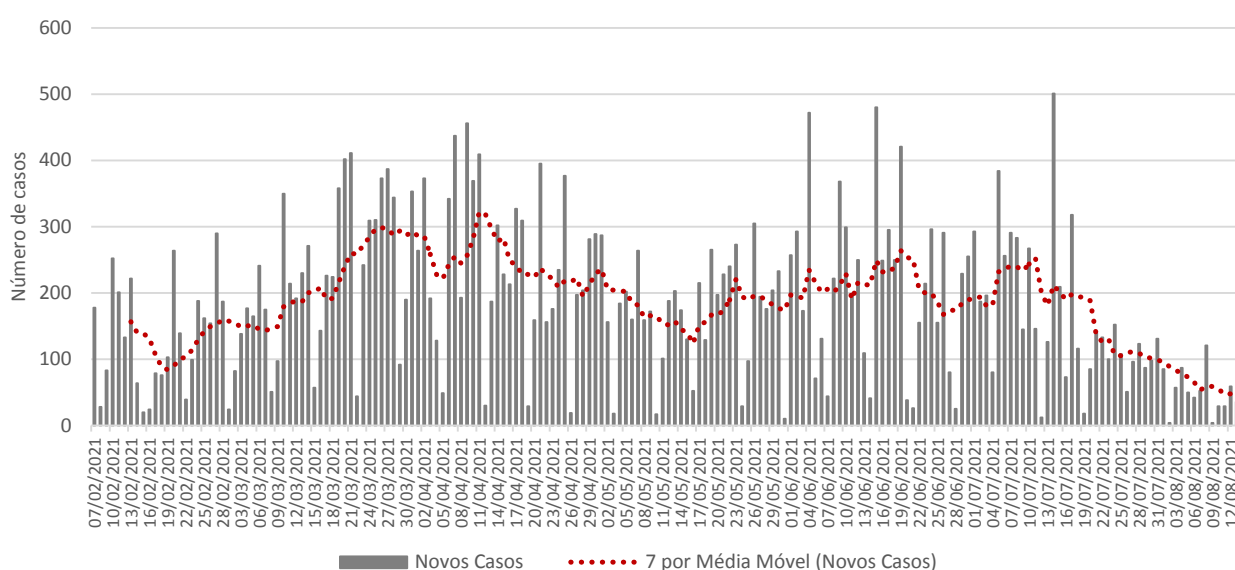
Fonte: SIVEP-Gripe, ESUS, GAL, Laboratórios Privados, Farmácias Privadas, acesso em 14/08/2021.

Nota: Até a 32ª semana epidemiológica de 2021 foram confirmados em Minas Gerais 4.266 casos de residentes de fora do Estado, perfazendo um total de casos de Covid-19 confirmados em Minas Gerais de 2.019.435. NA = não se aplica ou sem informação.

2.11 – Macrorregião Nordeste

A Macrorregião de Saúde Nordeste registrou decréscimo no número de novos casos de Covid-19 em 14 dias. A média de novos registros da doença (dado pela média móvel de sete dias) no dia 14 de agosto 2021 (32ª semana epidemiológica) na Macrorregião foi 51. Como duas semanas antes o quantitativo havia sido de 99, houve decréscimo de -48,85% (Figura 12). Portanto, a Macrorregião mostra tendência de queda no número de novos casos. No acumulado das semanas epidemiológicas consideradas, o estoque de casos passou de 61437 para 61814 e 62169 - variação de 0,6% e 0,6%, nessa ordem - incrementos inferiores à média estadual.

Figura 12. Evolução do número diário de novos casos de Covid-19 e média móvel de 7 dias – Macrorregião Nordeste



Fonte: SIVEP-Gripe, ESUS, GAL, Laboratórios Privados, Farmácias Privadas, acesso em 14/08/2021.

Os municípios de Teófilo Otoni (22.1%), Almenara (7.2%) e Nanuque (7%) registraram o maior volume de casos até a 32ª semana, ao passo que Felisburgo, Novo Oriente de Minas e Santa Maria do Salto os menores acumulados.

Entre os municípios selecionados, Novo Cruzeiro, Jacinto e Carlos Chagas tiveram os maiores incrementos no número de novos casos de Covid-19 no período de 14 dias, ao passo que Ataléia, Caraí, Itambacuri, Santo Antônio do Jacinto, Machacalis, Santa Maria do Salto, Ataléia, Caraí, Itambacuri, Santo Antônio do Jacinto, Machacalis, Santa Maria do Salto e Ataléia, Caraí, Itambacuri, Santo Antônio do Jacinto, Machacalis, Santa Maria do Salto as maiores quedas (Tabela 15).

Em Teófilo Otoni, entre a 30ª e a 31ª semana, o número de casos saltou de 13705 para 13741 (aumento de 0,3%). Nos últimos sete dias foi para 13768 (acréscimo de 0,2%). A média móvel de novos registros variou -78% em 14 dias (Em baixa).

Em Almenara, o crescimento do número de registros da doença foi de 1,5% entre a 30ª e 31ª semana e de 1,6% entre a 31ª e 32ª. A média móvel de novos registros variou -23,3% em 14 dias (Em baixa).

Em Nanuque, terceiro Município com o maior acumulado de infectados da Macrorregião, o crescimento do número de registros da doença foi de 0,4% entre a 30ª e 31ª semana e de 0,2% entre a

31ª e a 32ª semana. A média móvel de novos registros variou -83,3% em 14 dias (Em baixa).

Carlos Chagas, por sua vez, na quarta posição, apresentou acréscimo de 0,6% no número acumulado de registros nos últimos sete dias (de 2346 para 2359). O número médio de novos casos em 14 dias alterou-se em 18,2% (Em alta).

Do grupo dos 25 Municípios com maior número acumulado de registros, Carlos Chagas (126,3) e Santa Maria do Salto (118,3) apresentaram os maiores números de casos por mil habitantes, enquanto Itambacuri (38,7) e Carai (42,5) os menores.

Tabela 15. Distribuição de casos acumulados de Covid-19 e média móvel de 7 dias dos 25 municípios com maior número de notificações - Semanas epidemiológicas 30ª, 31ª e 32ª - Macrorregião Nordeste

Municípios	População	Casos por mil	Número acumulado de casos					Média móvel de 7 dias				Situação em 14/08/2021
			Semana			Variação (%)		Semana			Variação em 14 dias (%)	
			Até a 30ª	Até a 31ª	Até a 32ª	31ª sobre 30ª	32ª sobre 31ª	30ª	31ª	32ª		
Teófilo Otoni	140.937	97,7	13.705	13.741	13.768	0,3	0,2	123	36	27	-78,0	Em baixa
Almenara	42.143	106,6	4.358	4.422	4.491	1,5	1,6	90	64	69	-23,3	Em baixa
Nanuque	40.665	107,2	4.336	4.352	4.359	0,4	0,2	42	16	7	-83,3	Em baixa
Carlos Chagas	18.674	126,3	2.334	2.346	2.359	0,5	0,6	11	12	13	18,2	Em alta
Itaobim	21.029	91,1	1.906	1.913	1.915	0,4	0,1	14	7	2	-85,7	Em baixa
Jequitinhonha	25.474	73,6	1.855	1.871	1.876	0,9	0,3	40	16	5	-87,5	Em baixa
Novo Cruzeiro	31.335	53,3	1.647	1.658	1.669	0,7	0,7	1	11	11	1000,0	Em alta
Pedra Azul	24.329	65,9	1.564	1.593	1.603	1,9	0,6	39	29	10	-74,4	Em baixa
Malacacheta	18.602	79,2	1.449	1.464	1.474	1,0	0,7	10	15	10	0,0	Estável
Joáima	15.455	79,2	1.223	1.223	1.224	0,0	0,1	7	0	1	-85,7	Em baixa
Rubim	10.256	115,6	1.152	1.166	1.186	1,2	1,7	28	14	20	-28,6	Em baixa
Medina	20.759	57,0	1.147	1.164	1.183	1,5	1,6	17	17	19	11,8	Estável
Ataléia	12.678	92,7	1.173	1.175	1.175	0,2	0,0	11	2	0	-100,0	Em baixa
Padre Paraíso	20.252	54,6	1.084	1.098	1.106	1,3	0,7	11	14	8	-27,3	Em baixa
Jacinto	12.323	87,3	1.061	1.071	1.076	0,9	0,5	4	10	5	25,0	Em alta
Poté	16.616	63,4	1.042	1.050	1.053	0,8	0,3	9	8	3	-66,7	Em baixa
Carai	23.780	42,5	1.004	1.010	1.010	0,6	0,0	3	6	0	-100,0	Em baixa
Jordânia	10.842	90,3	973	977	979	0,4	0,2	0	4	2	NA	NA
Águas Formosas	19.247	49,6	944	947	954	0,3	0,7	12	3	7	-41,7	Em baixa
Itambacuri	23.209	38,7	892	899	899	0,8	0,0	20	7	0	-100,0	Em baixa
Santo Antônio do Jacinto	11.604	72,5	841	841	841	0,0	0,0	15	0	0	-100,0	Em baixa
Machacalis	7.111	99,1	702	705	705	0,4	0,0	19	3	0	-100,0	Em baixa
Santa Maria do Salto	5.217	118,3	615	617	617	0,3	0,0	2	2	0	-100,0	Em baixa
Novo Oriente de Minas	10.778	54,1	581	581	583	0,0	0,3	3	0	2	-33,3	Em baixa
Felisburgo	7.504	77,4	560	578	581	3,2	0,5	9	18	3	-66,7	Em baixa
Macrorregião	834.540	74,5	61.437	61.814	62.169	0,6	0,6	99	54	51	-48,8	Em baixa
Minas Gerais	21.292.666	94,6	1.962.258	1.991.420	2.015.169	1,5	1,2	4.746	4.166	3.393	-28,5	Em baixa

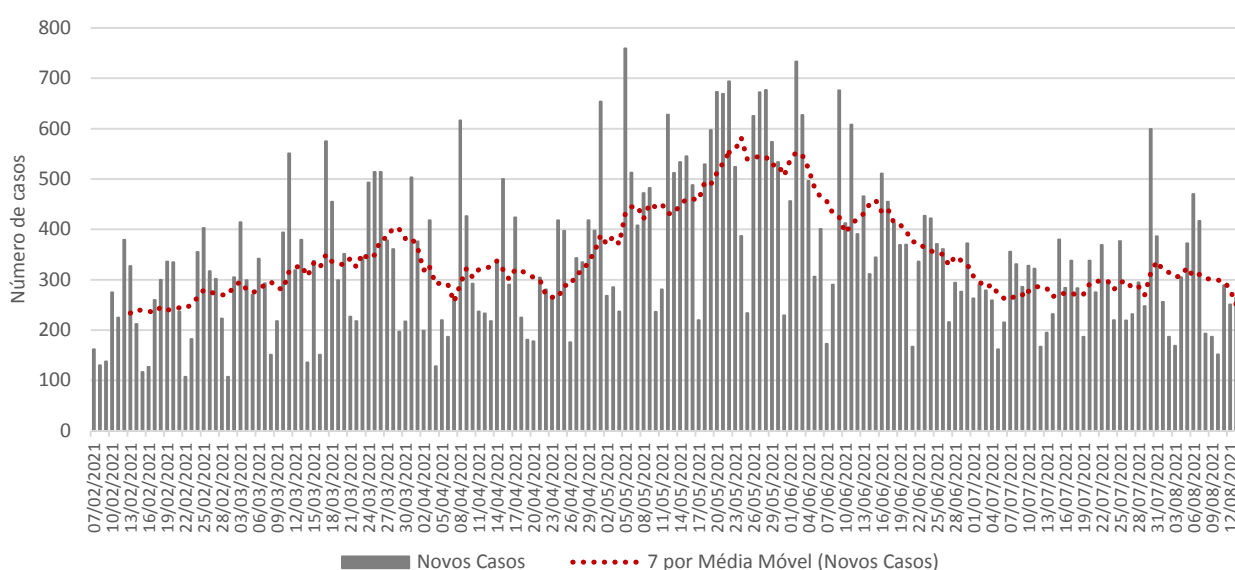
Fonte: SIVEP-Gripe, ESUS, GAL, Laboratórios Privados, Farmácias Privadas, acesso em 14/08/2021.

Nota: Até a 32ª semana epidemiológica de 2021 foram confirmados em Minas Gerais 4.266 casos de residentes de fora do Estado, perfazendo um total de casos de Covid-19 confirmados em Minas Gerais de 2.019.435. NA = não se aplica ou sem informação.

2.12 – A Macrorregião Triângulo do Sul

A Macrorregião de Saúde Triângulo do Sul registrou decremento no número de novos casos de Covid-19 em 14 dias. A média de novos registros da doença (dado pela média móvel de sete dias) no dia 14 de agosto 2021 (32ª semana epidemiológica) na Macrorregião foi 222. Como duas semanas antes o quantitativo havia sido de 337, houve decréscimo de -34,17% (Figura 13). Portanto, a Macrorregião mostra tendência de queda no número de novos casos. No acumulado das semanas epidemiológicas consideradas, o estoque de casos passou de 93271 para 95447 e 96998 - variação de 2,3% e 1,6%, nessa ordem - incrementos superiores à média estadual.

Figura 13. Evolução do número diário de novos casos de Covid-19 e média móvel de 7 dias – Macrorregião Triângulo do Sul



Fonte: SIVEP-Gripe, ESUS, GAL, Laboratórios Privados, Farmácias Privadas, acesso em 14/08/2021.

Os municípios de Uberaba (39.2%), Araxá (14.6%) e Frutal (8.9%) registraram o maior volume de casos até a 32ª semana, ao passo que Pratinha, União de Minas e Comendador Gomes os menores acumulados.

Entre os municípios selecionados, Ibiá, Sacramento e Conquista tiveram os maiores incrementos no número de novos casos de Covid-19 no período de 14 dias, ao passo que São Francisco de Sales, Tapira e União de Minas as maiores quedas (Tabela 16).

Em Uberaba, entre a 30ª e a 31ª semana, o número de casos saltou de 36536 para 37300 (aumento de 2,1%). Nos últimos sete dias foi para 38012 (acréscimo de 1,9%). A média móvel de novos registros variou -29,1% em 14 dias (Em baixa).

Em Araxá, o crescimento do número de registros da doença foi de 1,2% entre a 30ª e 31ª semana e de 0,9% entre a 31ª e 32ª. A média móvel de novos registros variou -3,8% em 14 dias (Estável).

Em Frutal, terceiro Município com o maior acumulado de infectados da Macrorregião, o crescimento do número de registros da doença foi de 3,1% entre a 30ª e 31ª semana e de 2,2% entre a 31ª e a 32ª semana. A média móvel de novos registros variou -22,2% em 14 dias (Em baixa).

Iturama, por sua vez, na quarta posição, apresentou acréscimo de 1,8% no número acumulado de registros nos últimos sete dias (de 5889 para 5997). O número médio de novos casos em 14 dias

alterou-se em -41,6% (Em baixa).

Do grupo dos 25 Municípios com maior número acumulado de registros, Limeira do Oeste (163,1) e Conceição das Alagoas (162,9) apresentaram os maiores números de casos por mil habitantes, enquanto Pratinha (78,8) e Campos Altos (80,4) os menores.

Tabela 16. Distribuição de casos acumulados de Covid-19 e média móvel de 7 dias dos 25 municípios com maior número de notificações – Semanas epidemiológicas 30^a, 31^a e 32^a – Macrorregião Triângulo do Sul

Municípios	População	Casos por mil	Número acumulado de casos					Média móvel de 7 dias				Situação em 14/08/2021
			Semana			Variação (%)		Semana			Variação em 14 dias (%)	
			Até a 30 ^a	Até a 31 ^a	Até a 32 ^a	31 ^a sobre 30 ^a	32 ^a sobre 31 ^a	30 ^a	31 ^a	32 ^a		
Uberaba	337.092	112,8	36.536	37.300	38.012	2,1	1,9	1004	764	712	-29,1	Em baixa
Araxá	107.337	132,3	13.911	14.078	14.203	1,2	0,9	130	167	125	-3,8	Estável
Frutal	60.012	143,2	8.158	8.408	8.594	3,1	2,2	239	250	186	-22,2	Em baixa
Iturama	39.690	151,1	5.735	5.889	5.997	2,7	1,8	185	154	108	-41,6	Em baixa
Conceição das Alagoas	28.346	162,9	4.415	4.555	4.618	3,2	1,4	125	140	63	-49,6	Em baixa
Sacramento	26.374	115,6	2.810	2.935	3.050	4,4	3,9	83	125	115	38,6	Em alta
Ibiá	25.358	96,5	2.359	2.401	2.448	1,8	2,0	24	42	47	95,8	Em alta
Itapagipe	15.379	151,7	2.107	2.232	2.333	9,9	4,5	172	125	101	-41,3	Em baixa
Fronteira	18.492	112,4	2.039	2.068	2.079	1,4	0,5	37	29	11	-70,3	Em baixa
Planura	12.292	152,6	1.817	1.848	1.876	1,7	1,5	38	31	28	-26,3	Em baixa
Perdizes	16.321	105,9	1.653	1.698	1.728	2,7	1,8	44	45	30	-31,8	Em baixa
Delta	10.768	139,1	1.459	1.490	1.498	2,1	0,5	47	31	8	-83,0	Em baixa
Carneirinho	10.066	125,0	1.192	1.225	1.258	2,8	2,7	37	33	33	-10,8	Estável
Campos Altos	15.563	80,4	1.216	1.245	1.252	2,4	0,6	36	29	7	-80,6	Em baixa
Limeira do Oeste	7.589	163,1	1.221	1.234	1.238	1,1	0,3	58	13	4	-93,1	Em baixa
Santa Juliana	14.255	81,4	1.137	1.146	1.161	0,8	1,3	17	9	15	-11,8	Estável
Campo Florido	8.269	120,6	982	993	997	1,1	0,4	4	11	4	0,0	Estável
São Francisco de Sales	6.274	134,4	824	937	843	13,7	-10,0	14	113	-94	-771,4	Em baixa
Conquista	6.969	112,5	741	760	784	2,6	3,2	19	19	24	26,3	Em alta
Pirajuba	6.348	112,9	705	714	717	1,3	0,4	0	9	3	NA	NA
Tapira	4.832	94,8	456	458	458	0,4	0,0	1	2	0	-100,0	Em baixa
Pedrinópolis	3.643	121,1	420	431	441	2,6	2,3	0	11	10	NA	NA
Comendador Gomes	3.120	132,4	395	403	413	2,0	2,5	15	8	10	-33,3	Em baixa
União de Minas	4.284	84,3	347	360	361	3,7	0,3	24	13	1	-95,8	Em baixa
Pratinha	3.631	78,8	286	286	286	0,0	0,0	0	0	0	NA	NA
Macrorregião	798.341	121,5	93.271	95.447	96.998	2,3	1,6	337	311	222	-34,2	Em baixa
Minas Gerais	21.292.666	94,6	1.962.258	1.991.420	2.015.169	1,5	1,2	4.746	4.166	3.393	-28,5	Em baixa

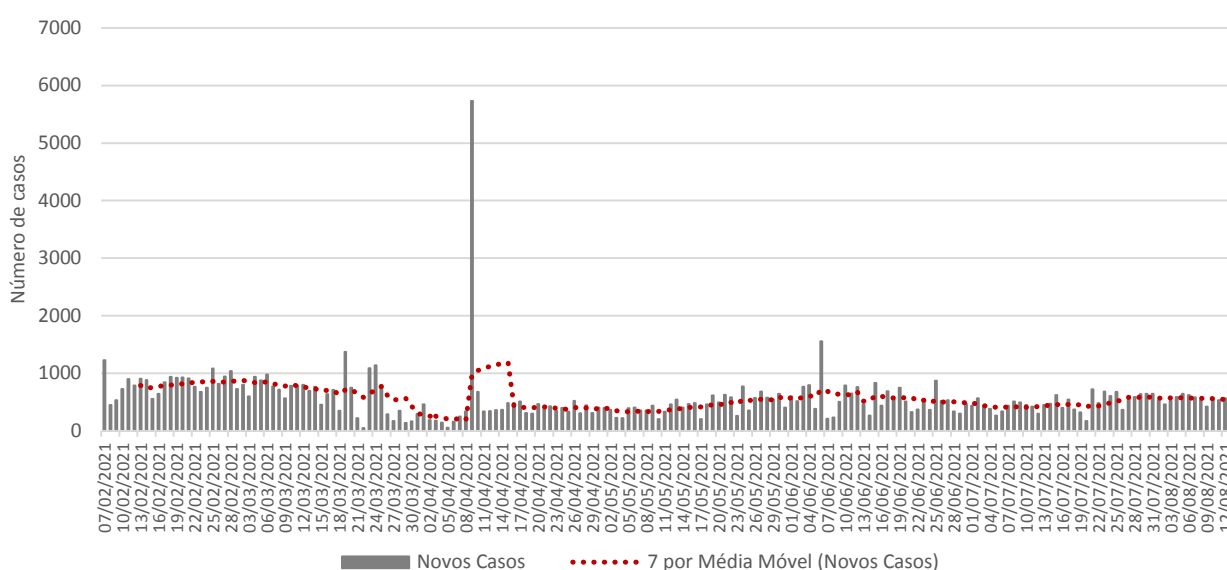
Fonte: SIVEP-Gripe, ESUS, GAL, Laboratórios Privados, Farmácias Privadas, acesso em 14/08/2021.

Nota: Até a 32^a semana epidemiológica de 2021 foram confirmados em Minas Gerais 4.266 casos de residentes de fora do Estado, perfazendo um total de casos de Covid-19 confirmados em Minas Gerais de 2.019.435. NA = não se aplica ou sem informação.

2.13 – Macrorregião Triângulo do Norte

A Macrorregião de Saúde Triângulo do Norte registrou decréscimo no número de novos casos de Covid-19 em 14 dias. A média de novos registros da doença (dado pela média móvel de sete dias) no dia 14 de agosto 2021 (32ª semana epidemiológica) na Macrorregião foi 505. Como duas semanas antes o quantitativo havia sido de 587, houve decréscimo de -13,83% (Figura 14). Portanto, a Macrorregião mostra tendência de estabilidade no número de novos casos. No acumulado das semanas epidemiológicas consideradas, o estoque de casos passou de 183100 para 187045 e 190583 - variação de 2,2% e 1,9%, nessa ordem - incrementos superiores à média estadual.

Figura 14. Evolução do número diário de novos casos de Covid-19 e média móvel de 7 dias – Macrorregião Triângulo do Norte



Fonte: SIVEP-Gripe, ESUS, GAL, Laboratórios Privados, Farmácias Privadas, acesso em 14/08/2021.

Os municípios de Uberlândia (60.4%), Araguari (9.2%) e Ituiutaba (8.3%) registraram o maior volume de casos até a 32ª semana, ao passo que Cachoeira Dourada, Cascalho Rico e Gurinhatã os menores acumulados.

Entre os municípios selecionados, Indianópolis, Romaria e Santa Vitória, Iraí de Minas tiveram os maiores incrementos no número de novos casos de Covid-19 no período de 14 dias, ao passo que Campina Verde, Cascalho Rico, Campina Verde, Cascalho Rico e Ipiacu as maiores quedas (Tabela 17).

Em Uberlândia, entre a 30ª e a 31ª semana, o número de casos saltou de 110097 para 112779 (aumento de 2,4%). Nos últimos sete dias foi para 115181 (acréscimo de 2,1%). A média móvel de novos registros variou -1,6% em 14 dias (Estável).

Em Araguari, o crescimento do número de registros da doença foi de 1,2% entre a 30ª e 31ª semana e de 1,8% entre a 31ª e 32ª. A média móvel de novos registros variou -28,2% em 14 dias (Em baixa).

Em Ituiutaba, terceiro município com o maior acumulado de infectados da Macrorregião, o crescimento do número de registros da doença foi de 2,8% entre a 30ª e 31ª semana e de 2,3% entre a 31ª e a 32ª semana. A média móvel de novos registros variou -22,8% em 14 dias (Em baixa).

Patrocínio, por sua vez, na quarta posição, apresentou acréscimo de 0,9% no número acumulado

de registros nos últimos sete dias (de 9189 para 9275). O número médio de novos casos em 14 dias alterou-se em -44,5% (Em baixa).

Do grupo dos 25 Municípios com maior número acumulado de registros, Araporã (290,6) e Uberlândia (164,8) apresentaram os maiores números de casos por mil habitantes, enquanto Cachoeira Dourada (62,8) e Gurinhatã (63,8) os menores.

Tabela 17. Distribuição de casos acumulados de Covid-19 e média móvel de 7 dias dos 25 municípios com maior número de notificações - Semanas epidemiológicas 30ª, 31ª e 32ª - Macrorregião Triângulo do Norte

Municípios	População	Casos por mil	Número acumulado de casos					Média móvel de 7 dias				Situação em 14/08/2021
			Semana			Variação (%)		Semana			Variação em 14 dias (%)	
			Até a 30ª	Até a 31ª	Até a 32ª	31ª sobre 30ª	32ª sobre 31ª	30ª	31ª	32ª		
Uberlândia	699.097	164,8	110.097	112.779	115.181	2,4	2,1	2441	2682	2402	-1,6	Estável
Araguari	117.825	149,1	17.068	17.269	17.572	1,2	1,8	422	201	303	-28,2	Em baixa
Ituiutaba	105.255	149,8	14.999	15.412	15.765	2,8	2,3	457	413	353	-22,8	Em baixa
Patrocínio	91.449	101,4	9.072	9.189	9.275	1,3	0,9	155	117	86	-44,5	Em baixa
Monte Carmelo	47.931	103,4	4.838	4.929	4.955	1,9	0,5	70	91	26	-62,9	Em baixa
Prata	28.017	114,7	3.146	3.183	3.213	1,2	0,9	35	37	30	-14,3	Estável
Tupaciguara	25.398	125,8	3.100	3.148	3.196	1,5	1,5	67	48	48	-28,4	Em baixa
Santa Vitória	19.872	128,1	2.426	2.479	2.545	2,2	2,7	66	53	66	0,0	Estável
Capinópolis	16.234	145,1	2.257	2.317	2.356	2,7	1,7	42	60	39	-7,1	Estável
Coromandel	27.966	78,2	2.141	2.172	2.187	1,4	0,7	37	31	15	-59,5	Em baixa
Araporã	6.931	290,6	1.983	2.003	2.014	1,0	0,5	22	20	11	-50,0	Em baixa
Nova Ponte	15.800	117,6	1.841	1.844	1.858	0,2	0,8	17	3	14	-17,6	Em baixa
Monte Alegre de Minas	21.236	83,5	1.743	1.757	1.774	0,8	1,0	21	14	17	-19,0	Em baixa
Canápolis	12.201	123,4	1.476	1.489	1.505	0,9	1,1	43	13	16	-62,8	Em baixa
Campina Verde	19.752	68,5	1.312	1.353	1.353	3,1	0,0	44	41	0	-100,0	Em baixa
Centralina	10.346	122,9	1.208	1.240	1.272	2,6	2,6	36	32	32	-11,1	Estável
Iraí de Minas	7.027	120,4	815	830	846	1,8	1,9	16	15	16	0,0	Estável
Indianópolis	6.951	98,8	656	663	687	1,1	3,6	4	7	24	500,0	Em alta
Estrela do Sul	8.018	84,4	637	662	677	3,9	2,3	36	25	15	-58,3	Em baixa
Abadia dos Dourados	7.006	77,5	520	536	543	3,1	1,3	20	16	7	-65,0	Em baixa
Ipiacu	4.225	120,2	493	499	508	1,2	1,8	32	6	9	-71,9	Em baixa
Romaria	3.520	110,5	384	384	389	0,0	1,3	4	0	5	25,0	Em alta
Gurinhatã	5.577	63,8	335	343	356	2,4	3,8	18	8	13	-27,8	Em baixa
Cascalho Rico	3.092	66,9	205	207	207	1,0	0,0	1	2	0	-100,0	Em baixa
Cachoeira Dourada	2.706	62,8	169	170	170	0,6	0,0	0	1	0	NA	NA
Macrorregião	1.316.731	144,7	183.100	187.045	190.583	2,2	1,9	587	564	505	-13,8	Estável
Minas Gerais	21.292.666	94,6	1.962.258	1.991.420	2.015.169	1,5	1,2	4.746	4.166	3.393	-28,5	Em baixa

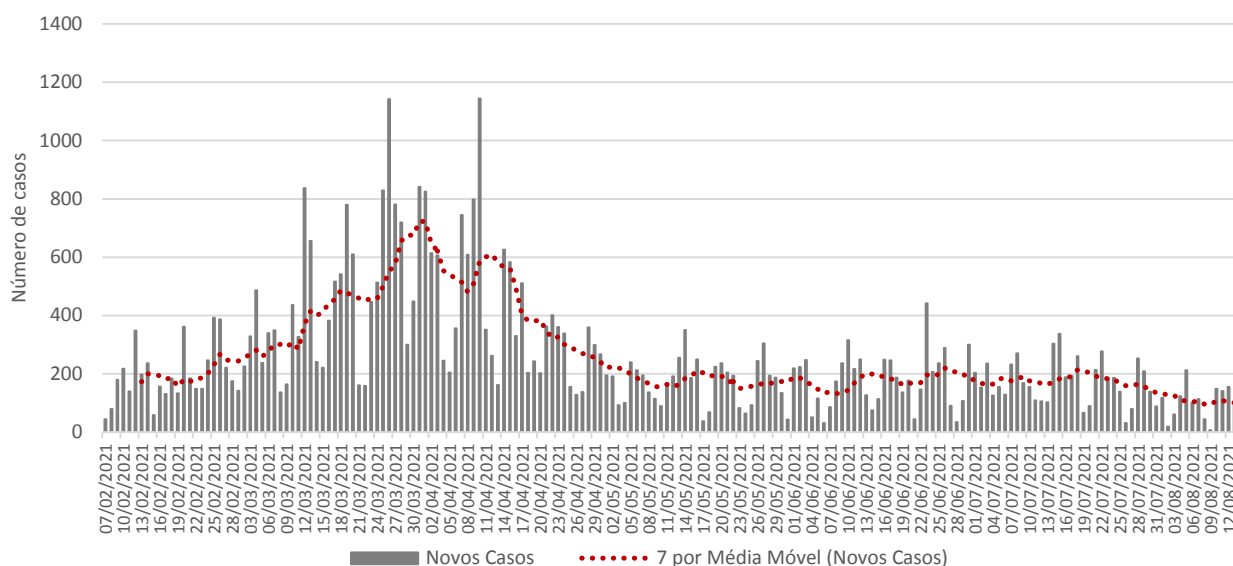
Fonte: SIVEP-Gripe, ESUS, GAL, Laboratórios Privados, Farmácias Privadas, acesso em 14/08/2021.

Nota: Até a 32ª semana epidemiológica de 2021 foram confirmados em Minas Gerais 4.266 casos de residentes de fora do Estado, perfazendo um total de casos de Covid-19 confirmados em Minas Gerais de 2.019.435. NA = não se aplica ou sem informação.

2.14 – Macrorregião Vale do Aço

A Macrorregião de Saúde Macrorregião Vale do Aço registrou decréscimo no número de novos casos de Covid-19 em 14 dias. A média de novos registros da doença (dado pela média móvel de sete dias) no dia 14 de agosto 2021 (32ª semana epidemiológica) na Macrorregião foi 97. Como duas semanas antes o quantitativo havia sido de 134, houve decréscimo de -28,01% (Figura 15). Portanto, a Macrorregião mostra tendência de queda no número de novos casos. No acumulado das semanas epidemiológicas consideradas, o estoque de casos passou de 96321 para 97068 e 97744 - variação de 0,8% e 0,7%, nessa ordem - incrementos inferiores à média estadual.

Figura 15. Evolução do número diário de novos casos de Covid-19 e média móvel de 7 dias – Macrorregião Vale do Aço



Fonte: SIVEP-Gripe, ESUS, GAL, Laboratórios Privados, Farmácias Privadas, acesso em 14/08/2021.

Os municípios de Ipatinga (33.2%), Coronel Fabriciano (14.5%) e Timóteo (12.3%) registraram o maior volume de casos até a 32ª semana, ao passo que Jaguaráçu, Vargem Alegre e São Sebastião do Anta os menores acumulados.

Entre os municípios selecionados, Entre Folhas, São Sebastião do Anta e Dom Cavati tiveram os maiores incrementos no número de de novos casos de Covid-19 no período de 14 dias, ao passo que Antônio Dias, São João do Oriente e Bom Jesus do Galho as maiores quedas (Tabela 18).

Em Ipatinga, entre a 30ª e a 31ª semana, o número de casos saltou de 32036 para 32269 (aumento de 0,7%). Nos últimos sete dias foi para 32433 (acréscimo de 0,5%). A média móvel de novos registros variou -36,7% em 14 dias (Em baixa).

Em Coronel Fabriciano, o crescimento do número de registros da doença foi de 0,8% entre a 30ª e 31ª semana e de 1,4% entre a 31ª e 32ª. A média móvel de novos registros variou 48,1% em 14 dias (Em alta).

Em Timóteo, terceiro Município com o maior acumulado de infectados da Macrorregião, o crescimento do número de registros da doença foi de 0,7% entre a 30ª e 31ª semana e de 0,5% entre a 31ª e a 32ª semana. A média móvel de novos registros variou -54,3% em 14 dias (Em baixa).

Caratinga, por sua vez, na quarta posição, apresentou acréscimo de 0,5% no número acumulado

de registros nos últimos sete dias (de 9792 para 9845). O número médio de novos casos em 14 dias modificou-se em -54,7% (Em baixa).

Do grupo dos 25 Municípios com maior número acumulado de registros, Santana do Paraíso (192,9) e Jaguaráçu (135,9) apresentaram os maiores números de casos por mil habitantes, enquanto Bom Jesus do Galho (53,6) e Antônio Dias (63,9) os menores.

Tabela 18. Distribuição de casos acumulados de Covid-19 e média móvel de 7 dias dos 25 municípios com maior número de notificações - Semanas epidemiológicas 30ª, 31ª e 32ª - Macrorregião Vale do Aço

Municípios	População	Casos por mil	Número acumulado de casos					Média móvel de 7 dias				Situação em 14/08/2021
			Semana			Variação (%)		Semana			Variação em 14 dias (%)	
			Até a 30ª	Até a 31ª	Até a 32ª	31ª sobre 30ª	32ª sobre 31ª	30ª	31ª	32ª		
Ipatinga	265.409	122,2	32.036	32.269	32.433	0,7	0,5	259	233	164	-36,7	Em baixa
Coronel Fabriciano	110.290	128,6	13.884	13.994	14.185	0,8	1,4	129	110	191	48,1	Em alta
Timóteo	90.568	132,4	11.846	11.924	11.987	0,7	0,5	138	78	63	-54,3	Em baixa
Caratinga	92.603	106,3	9.730	9.792	9.845	0,6	0,5	117	62	53	-54,7	Em baixa
Santana do Paraíso	35.369	192,9	6.740	6.791	6.823	0,8	0,5	79	51	32	-59,5	Em baixa
Belo Oriente	26.994	100,3	2.672	2.694	2.708	0,8	0,5	9	22	14	55,6	Em alta
Inhapim	24.079	87,5	2.066	2.085	2.106	0,9	1,0	22	19	21	-4,5	Estável
Ipaba	18.769	98,7	1.830	1.842	1.852	0,7	0,5	32	12	10	-68,8	Em baixa
Ubaporanga	12.493	125,8	1.555	1.564	1.571	0,6	0,4	8	9	7	-12,5	Estável
Iapu	11.045	97,9	1.021	1.059	1.081	3,7	2,1	29	38	22	-24,1	Em baixa
Açucena	9.368	85,5	799	800	801	0,1	0,1	0	1	1	NA	NA
Bom Jesus do Galho	14.862	53,6	793	795	796	0,3	0,1	4	2	1	-75,0	Em baixa
São João do Oriente	7.444	106,0	782	787	789	0,6	0,3	11	5	2	-81,8	Em baixa
Santa Rita de Minas	7.268	107,2	770	779	779	1,2	0,0	0	9	0	NA	NA
Santa Bárbara do Leste	8.181	91,9	743	747	752	0,5	0,7	8	4	5	-37,5	Em baixa
Piedade de Caratinga	8.702	84,2	727	729	733	0,3	0,5	9	2	4	-55,6	Em baixa
Periquito	6.773	91,4	617	618	619	0,2	0,2	2	1	1	-50,0	Em baixa
Antônio Dias	9.275	63,9	590	592	593	0,3	0,2	7	2	1	-85,7	Em baixa
São Domingos das Dores	5.658	104,1	562	582	589	3,6	1,2	0	20	7	NA	NA
Naque	7.051	88,4	574	576	588	0,3	2,1	7	2	12	71,4	Em alta
Entre Folhas	5.377	108,4	557	573	583	2,9	1,7	3	16	10	233,3	Em alta
Dom Cavati	5.048	108,4	537	539	547	0,4	1,5	4	2	8	100,0	Em alta
São Sebastião do Anta	6.627	67,5	440	442	447	0,5	1,1	2	2	5	150,0	Em alta
Vargem Alegre	6.470	66,3	416	425	429	2,2	0,9	7	9	4	-42,9	Em baixa
Jaguaráçu	3.142	135,9	424	424	427	0,0	0,7	4	0	3	-25,0	Em baixa
Macrorregião	848.782	115,2	96.321	97.068	97.744	0,8	0,7	134	107	97	-28,0	Em baixa
Minas Gerais	21.292.666	94,6	1.962.258	1.991.420	2.015.169	1,5	1,2	4.746	4.166	3.393	-28,5	Em baixa

Fonte: SIVEP-Gripe, ESUS, GAL, Laboratórios Privados, Farmácias Privadas, acesso em 14/08/2021.

Nota: Até a 32ª semana epidemiológica de 2021 foram confirmados em Minas Gerais 4.266 casos de residentes de fora do Estado, perfazendo um total de casos de Covid-19 confirmados em Minas Gerais de 2.019.435. NA = não se aplica ou sem informação.