

# BOLETIM ESPECIAL

## Macrorregião de Saúde do Vale do Aço

### SRS/Coronel Fabriciano

Número 12

**Governador do Estado de Minas Gerais**  
Romeu Zema Neto

**Secretário de Estado de Saúde de Minas Gerais**  
Fábio Baccheretti Vitor

**Secretário de Estado Adjunto**  
André Luiz Moreira dos Anjos

**Chefia de Gabinete**  
Luiza Hermeto Coutinho Campos

**Assessora de Comunicação Social**  
Aguardando publicação

**Subsecretaria de Políticas e Ações de Saúde**  
Naila Marcela Nery Ferrari

**Subsecretaria de Regulação do Acesso a Serviços e Insumos de Saúde**  
Juliana Ávila Teixeira

**Subsecretaria de Inovação e Logística em Saúde**  
André de Andrade Ranieri

**Subsecretaria de Gestão Regional**  
Darlan Venâncio Thomaz Pereira

**Subsecretaria de Vigilância em Saúde**  
Janaína Passos de Paula

**Dirigente da Regional de Saúde**  
Ernany Duque de Oliveira Júnior

**Equipe da SRS/ Coronel Fabriciano**  
Caroline Maia Spinola  
Karolina Nascimbeni Silva  
Micheline Araújo Paiva  
Natália Littig

## Apresentação

Este boletim tem como objetivo descrever os aspectos epidemiológicos e assistenciais relacionados aos casos de COVID-19 na SRS/ Coronel Fabriciano e orientar as ações de vigilância, prevenção e controle.

## 1. CENÁRIO DA MACRORREGIÃO

### 1.1 Casos e óbitos confirmados de COVID-19

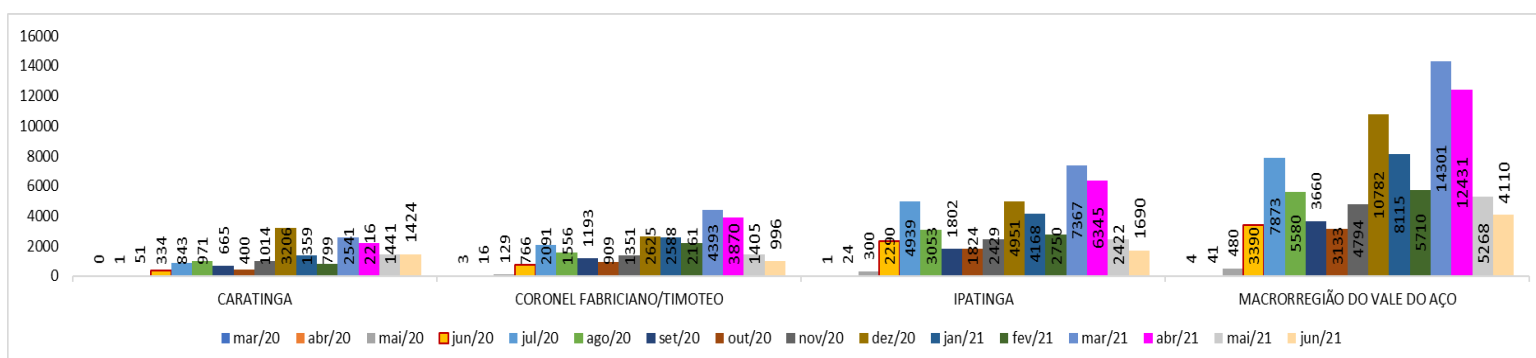
	Painel Covid/ Planilha de Monitoramento - NUVEPI/SRS	E-sus Notifica/Sivep Gripe	% de subnotificação
TOTAL DE CASOS CONFIRMADOS	89672	58383	35%
CASOS EM ACOMPANHAMENTO	1239	2128	-72%
CASOS RECUPERADOS	89672	53873	40%
CASO INTERNADO	7247	6812	6%
ÓBITOS CONFIRMADOS	2549	2379	7%

Fonte: SIVEP-Gripe, e-SUS VE, Painel COVID, Painel Sistemas, dados extraídos 23/06/2021, disponível em <http://coronavirus.saude.mg.gov.br/painel>

\*Precisamos da colaboração dos municípios que operam o SIVEP Gripe para fazer o encerramento oportuno das notificações de óbitos por SRAG. O prazo adequado para encerramento é 72 horas após a liberação do resultado do exame ou avaliação médica.

### 1.2 Evolução do número casos confirmados de COVID-19 por microrregião de saúde.

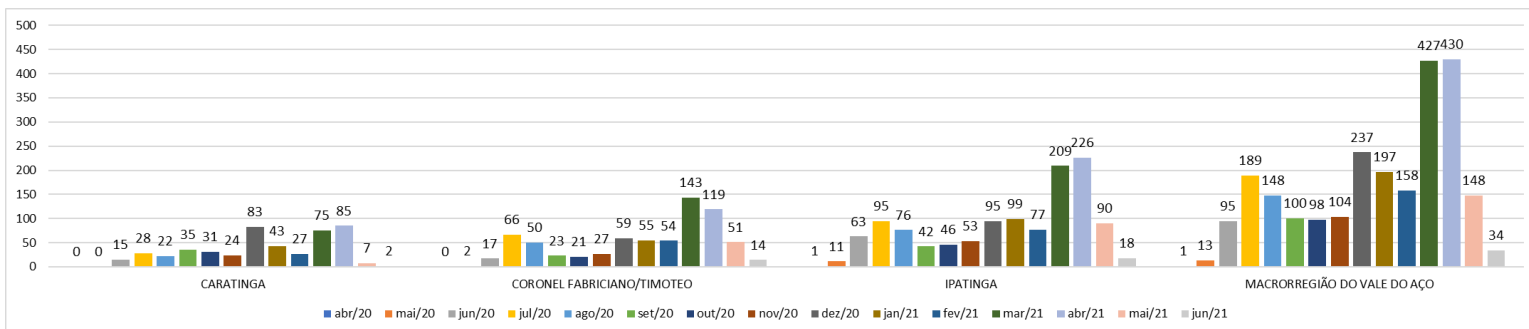
Gráfico 1 – Evolução do número de casos confirmados de COVID-19, por Microrregião de Saúde, Macrorregião Vale do Aço, 2020 e 2021.



Fonte: SIVEP-Gripe, e-SUS VE, Painel COVID, Painel Sistemas, dados extraídos em 23/06/2021, disponível em <http://coronavirus.saude.mg.gov.br/painel>

### 1.3 Evolução do número de óbitos confirmados de casos de COVID-19 por microrregião de saúde.

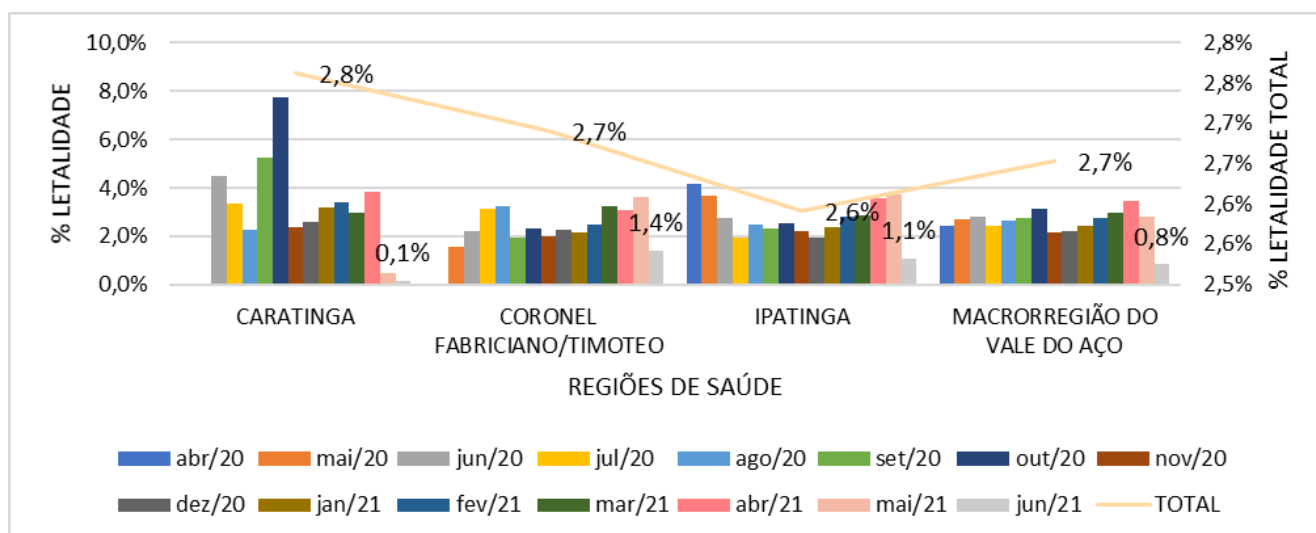
**Gráfico 2 – Evolução do número de óbitos confirmados de COVID-19, por microrregião de saúde, Macrorregião Vale do Aço 2020 e 2021.**



Fonte: SIVEP-Gripe, e-SUS VE, Painel COVID, Painel Sistemas, dados extraídos em 23/06/2021, disponível em <http://coronavirus.saude.mg.gov.br/painel>.

### 1.4 Evolução da taxa de letalidade de COVID-19 por microrregião de saúde.

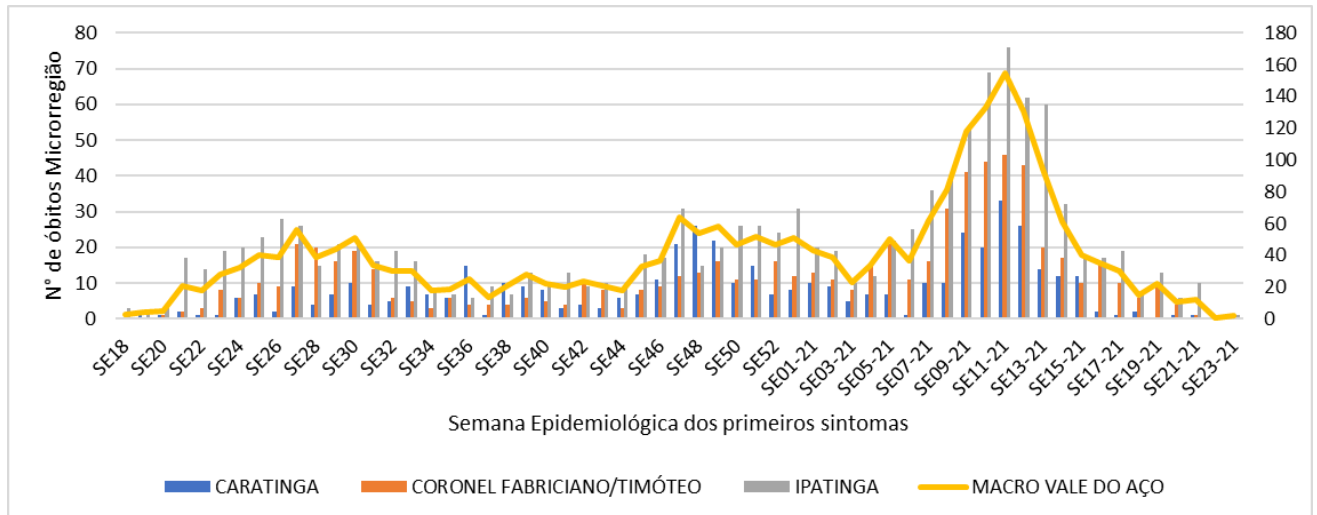
**Gráfico 3 – Evolução da taxa de letalidade de COVID-19 por microrregião de saúde, Macrorregião Vale do Aço, 2020 e 2021.**



Fonte: SIVEP-Gripe, e-SUS VE, Painel COVID, Painel Sistemas, dados extraídos em 23/06/2021, disponível em <http://coronavirus.saude.mg.gov.br/painel>.

### 1.5 Evolução dos óbitos por semana epidemiológica dos primeiros sintomas, Macrorregião Vale do Aço, 2020 e 2021.

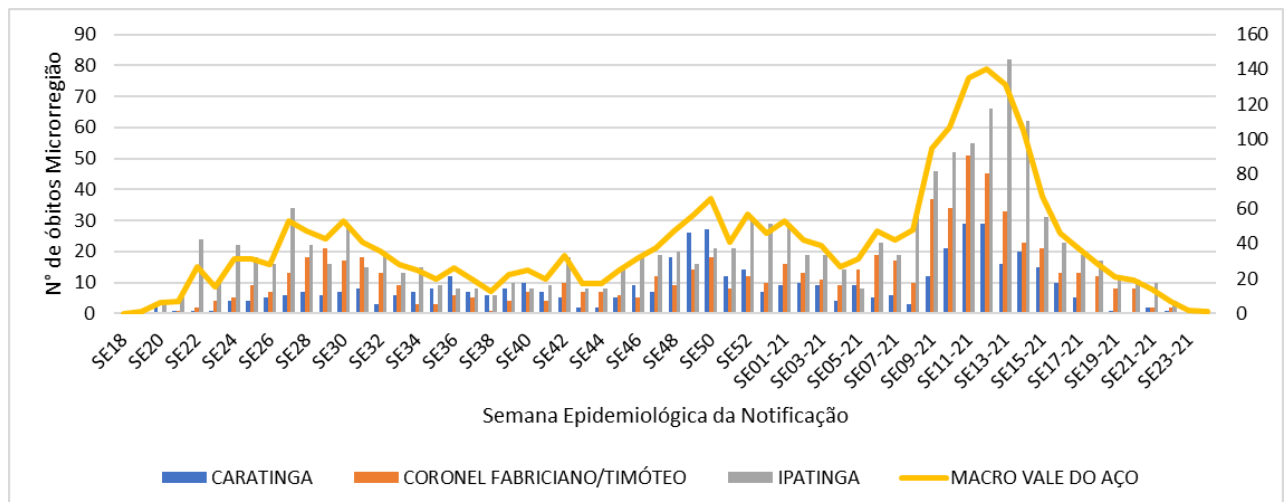
Gráfico 4 - Evolução dos óbitos por semana epidemiológica dos primeiros sintomas, Macrorregião Vale do Aço, 2020 e 2021.



Fonte: SIVEP-Gripe, e-SUS VE, Painel COVID, Painel Sistemas, dados extraídos em 23/06/2021, disponível em <http://coronavirus.saude.mg.gov.br/painel>.

### 1.6 Evolução dos óbitos por semana epidemiológica da notificação, Macrorregião Vale do Aço, 2020/2021.

Gráfico 5 - Evolução dos óbitos por semana epidemiológica da notificação, Macrorregião Vale do Aço, 2020/2021.

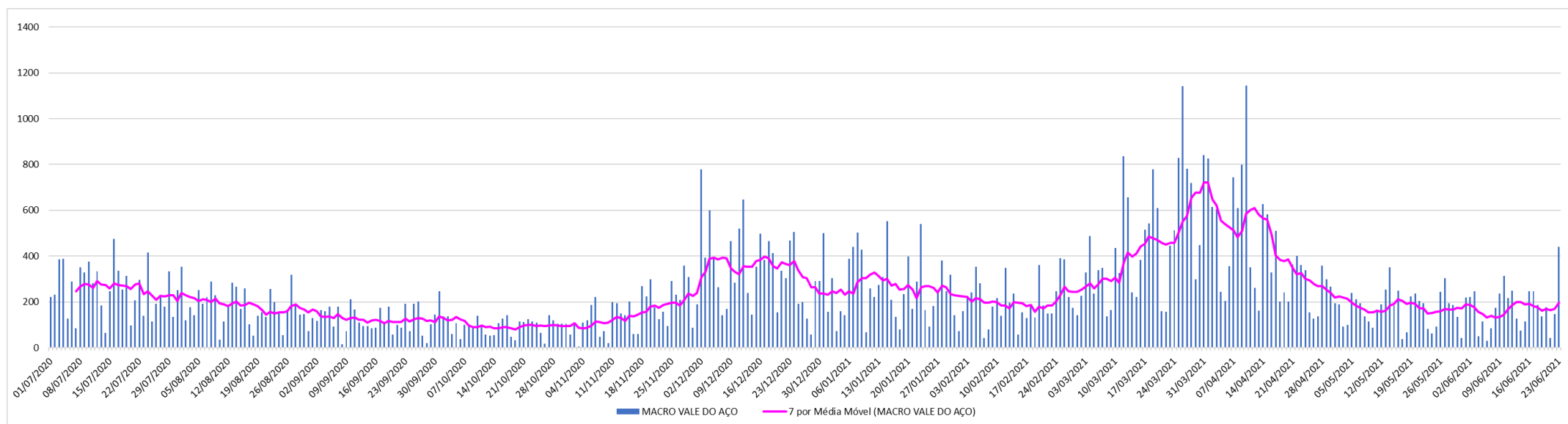


Fonte: SIVEP-Gripe, e-SUS VE, Painel COVID, Painel Sistemas, dados extraídos em 23/06/2021, disponível em <http://coronavirus.saude.mg.gov.br/painel>.

### 1.7 Evolução do número de casos confirmados e óbitos de COVID-19 e média móvel de 07 dias na Macrorregião Vale do Aço, 2020/2021.

A macrorregião de Saúde do Vale do aço, no dia 23 de junho, apresentava 89672 casos confirmados de Covid-19. A média móvel de casos novos está com tendência de alta. A média dos últimos 14 dias era de 192,3 e nos últimos 7 dias de 197,1 casos novos por dia, uma elevação média diária de 5 casos novos por dia. O gráfico abaixo mostra esta evolução.

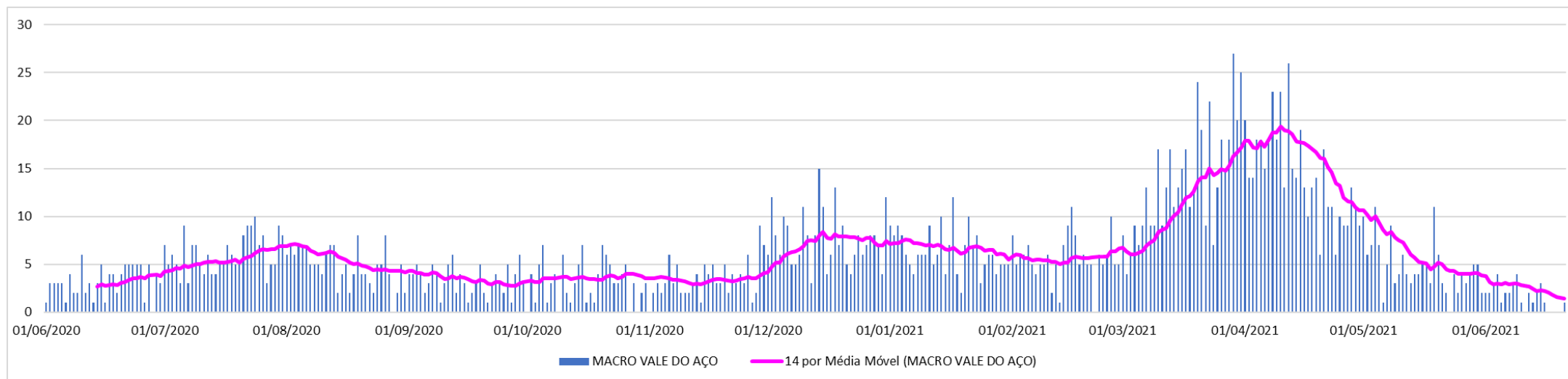
Gráfico 6 – Evolução de casos confirmados de COVID-19 e média móvel dos últimos 07 dias, Macrorregião Vale do Aço, 2020 e 2021.



Fonte: Planilha xlsx Painei, disponível no site: <http://coronavirus.saude.mg.gov.br/painei>; acesso em 23/06/2021.

A média móvel de óbitos nos últimos 14 dias indica uma queda de quase 02 óbitos novos por dia (de 3,86 para 1,68), considerando os dados oficiais do SIVEP-GRIPE, porém através da vigilância de óbitos da SRS Coronel Fabriciano, verifica-se que ainda existem óbitos a serem inseridos no sistema, além de alguns erros de lançamento que estão em processo de correção, podendo assim, levar a uma alteração destes dados no próximo boletim. Reitera-se a obrigatoriedade da correta alimentação nos sistemas oficiais

**Gráfico 7 – Evolução de óbitos confirmados de COVID-19 e média móvel dos últimos 07 dias, Macrorregião Vale do Aço, 2020 e 2021.**



Fonte: Planilha xlsx Painel, disponível no site: <http://coronavirus.saude.mg.gov.br/painel>; acesso em 23/06/2021

### 1.8 Distribuição de casos acumulados de Covid-19 e média móvel dos últimos 07 dias dos 35 municípios – Semanas epidemiológicas 20,21 e 22 Macrorregião Vale do Aço, 2021.

Município	População Estimada (FJP 2020)	Casos por mil habitantes	Número acumulado de casos					Média Móvel de 7 dias			Variação em 07 dias(%)	Situação variação 07 dias	Variação em 14 dias(%)	Situação variação 14 dias
			Semana Epidemiológica			Variação %		Semana						
			22ª	23ª	24ª	23ª sobre 22ª	24ª sobre 23ª	22ª	23ª	24ª				
SAO DOMINGOS DAS DORES	5755	95,57	525	525	550	0%	5%	2,0	0,0	3,6	ALTA	ALTA	79%	ALTA
VERMELHO NOVO	4899	67,16	310	313	329	1%	5%	0,0	0,4	2,3	433%	ALTA	ALTA	ALTA
SAO JOAO DO ORIENTE	7811	96,54	746	747	754	0%	1%	2,6	0,1	1,0	600%	ALTA	-61%	BAIXA
JOANESIA	4755	77,38	361	363	368	1%	1%	0,3	0,3	0,7	150%	ALTA	150%	ALTA
ENTRE FOLHAS	5520	71,38	368	377	394	2%	5%	1,9	1,3	2,4	89%	ALTA	31%	ALTA
BUGRE	4126	87,97	358	360	363	1%	1%	0,6	0,3	0,4	50%	ALTA	-25%	BAIXA
INHAPIM	24595	78,31	1875	1896	1926	1%	2%	4,6	3,0	4,3	43%	ALTA	-6%	ESTÁVEL
PINGO-D'AGUA	5029	52,10	250	255	262	2%	3%	0,4	0,7	1,0	40%	ALTA	133%	ALTA
SAO SEBASTIAO DO ANTA	6402	65,77	414	417	421	1%	1%	0,9	0,4	0,6	33%	ALTA	-33%	BAIXA
TIMOTEO	90011	120,14	10545	10663	10814	1%	1%	5,9	16,9	21,6	28%	ALTA	268%	ALTA
SANTA RITA DE MINAS	7238	102,51	733	737	742	1%	1%	0,3	0,6	0,7	25%	ALTA	150%	ALTA
ACUCENA	9921	75,09	723	733	745	1%	2%	0,9	1,4	1,7	20%	ALTA	100%	ALTA
DOM CAVATI	5219	99,07	495	505	517	2%	2%	1,0	1,4	1,7	20%	ALTA	71%	ALTA
UBAPORANGA	12708	112,68	1354	1390	1432	3%	3%	3,9	5,1	6,0	17%	ALTA	56%	ALTA
IPABA	18651	92,01	1682	1698	1716	1%	1%	3,4	2,3	2,6	13%	ALTA	-25%	BAIXA
BRAUNAS	4966	44,10	200	209	219	4%	5%	0,4	1,3	1,4	11%	ALTA	233%	ALTA
CARATINGA	94022	92,65	8244	8477	8711	3%	3%	27,4	33,3	33,4	0%	ESTÁVEL	22%	ALTA
BELO ORIENTE	26349	96,55	2482	2514	2544	1%	1%	4,7	4,6	4,3	-6%	ESTÁVEL	-9%	ESTÁVEL
IPATINGA	262831	114,77	29562	29896	30164	1%	1%	44,3	47,7	38,3	-20%	BAIXA	-14%	BAIXA
BOM JESUS DO GALHO	15243	40,41	575	598	616	4%	3%	0,4	3,3	2,6	-22%	BAIXA	500%	ALTA
PIEDADE DE CARATINGA	8717	73,54	573	612	641	7%	5%	1,7	5,6	4,1	-26%	BAIXA	142%	ALTA
SANTA BARBARA DO LESTE	8241	71,59	491	549	590	12%	7%	5,6	8,3	5,9	-29%	BAIXA	5%	ESTÁVEL
IAPU	11111	75,96	810	830	844	2%	2%	3,6	2,9	2,0	-30%	BAIXA	-44%	BAIXA
SANTANA DO PARAISO	34666	180,84	6159	6225	6269	1%	1%	5,6	9,4	6,3	-33%	BAIXA	13%	ALTA
MARLIERIA	4119	83,99	331	340	346	3%	2%	1,1	1,3	0,9	-33%	BAIXA	-25%	BAIXA
VARGEM ALEGRE	6625	56,45	366	371	374	1%	1%	0,1	0,7	0,4	-40%	BAIXA	200%	ALTA
NAQUE	7020	77,07	533	538	541	1%	1%	0,4	0,7	0,4	-40%	BAIXA	0%	ESTÁVEL
PERIQUITO	6975	85,30	570	586	595	3%	2%	0,9	2,3	1,3	-44%	BAIXA	50%	ALTA
JAGUARACU	3170	130,29	401	410	413	2%	1%	0,3	1,3	0,4	-67%	BAIXA	50%	ALTA
CORREGO NOVO	2840	98,23	271	277	279	2%	1%	1,0	0,9	0,3	-67%	BAIXA	-71%	BAIXA
ANTONIO DIAS	9510	59,20	547	559	563	2%	1%	3,3	1,7	0,6	-67%	BAIXA	-83%	ALTA
DIONISIO	7920	43,44	339	343	344	1%	0%	1,4	0,6	0,1	-75%	BAIXA	-90%	ALTA
CORONEL FABRICIANO	111059	115,12	12553	12741	12785	1%	0%	16,0	26,9	6,3	-77%	BAIXA	-61%	BAIXA
MESQUITA	5862	67,04	387	393	393	2%	0%	0,1	0,9	0,0	-100%	BAIXA	-100%	BAIXA
IMBE DE MINAS	6862	43,42	285	281	298	-1%	6%	0,7	-0,6	2,4	-525%	BAIXA	240%	ALTA
<b>Macro Vale do Aço</b>	<b>850748</b>	<b>104,45</b>	<b>86418</b>	<b>87728</b>	<b>88862</b>	<b>2%</b>	<b>1%</b>	<b>147,6</b>	<b>187,1</b>	<b>162,0</b>	<b>-13%</b>	<b>BAIXA</b>	<b>10%</b>	<b>ESTÁVEL</b>

Fonte: Planilha xlsx Painel, disponível no site: <http://coronavirus.saude.mg.gov.br/painel>; acesso em 23/06/ 2021.

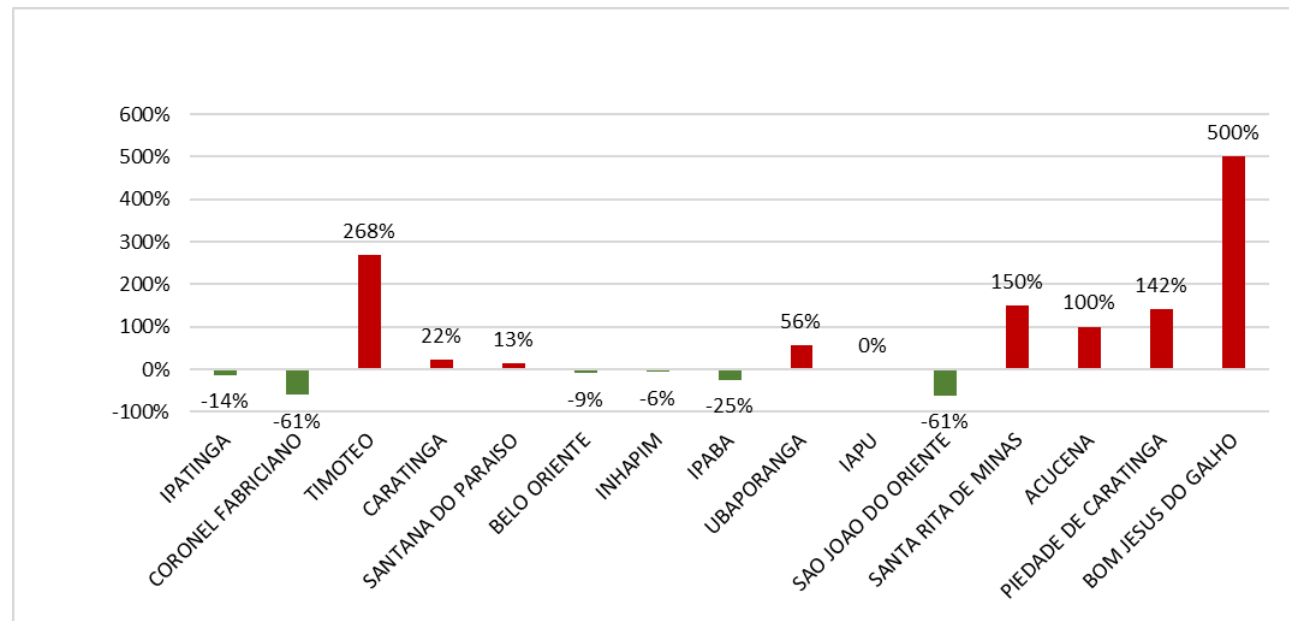


Nos últimos 14 dias, 10 municípios apresentaram baixa no número de casos covid-19, são eles: São João do Oriente, Bugre, São Sebastião do Anta, Ipaba, Ipatinga, Iapu, Marliéria, Córrego Novo, Coronel Fabriciano e Mesquita.

Inhapim, Belo Oriente, Santa Barbara do Leste e Naque mantiveram estabilidade nos últimos 14 dias.

Os demais municípios (21 no total) apresentaram alta na incidência em relação ao período dos últimos 14 dias.

**Gráfico 8 - Taxa de Variação em 14 dias da média móvel de novos casos – municípios com maior participação no número de casos da Macrorregião Vale do Aço, 2020 e 2021.**



Fonte: Planilha xlsx Painel, disponível no site: <http://coronavirus.saude.mg.gov.br/painel>; acesso em 23/06/2021.

**Coeficientes de incidência e mortalidade de COVID-19 e taxa de letalidade.**

**Taxa de incidência de COVID-19** Esta taxa permite calcular a probabilidade de que exista uma mudança no padrão de adoecimento em determinado tempo. Em termos epidemiológicos, é denominado "risco". O risco é a probabilidade de mudança de padrão de adoecimento da população de interesse em determinado intervalo (por ano ou mês ou semana de início de sintomas).

A taxa de incidência é calculada conforme a fórmula abaixo:

$$= \left( \frac{\text{Número de casos de COVID - 19 por território de saúde}}{\text{Total da população em território de saúde (MG FJP) por ano}} \right) * 100.000 \text{ habitantes}$$

**Taxa de mortalidade de COVID-19:** Número total de óbitos por COVID-19, por mil habitantes, na população residente em determinado espaço geográfico, no ano considerado. Expressa a intensidade com a qual a mortalidade atua sobre uma determinada população.

**Taxa de letalidade de COVID-19:** Taxa de letalidade (TL) ou coeficiente de letalidade é a proporção entre o número de mortes por uma doença e o número total de doentes que sofrem dessa doença, ao longo de um determinado período de tempo. É geralmente expressa em porcentagem.

**1.9 Taxas de incidência, mortalidade e letalidade do Brasil, região Sudeste e estado de Minas Gerais:**

Síntese de casos, óbitos, incidência e mortalidade					
	Casos	Óbitos	Incidência/ 100mil hab.	Mortalidade/ 100mil hab	Taxa de letalidade
Brasil	18.169.881	507.109	8.646,30	241,3	2,79%
Sudeste	6.840.525	234.872	7740,7	265,8	3,43%
Minas Gerais	1.757.649	45.036	8303	212,7	2,56%
<b>Macrorregião do Vale do Aço</b>	<b>89.672</b>	<b>2.379</b>	<b>10540,4</b>	<b>279,6</b>	<b>2,65%</b>

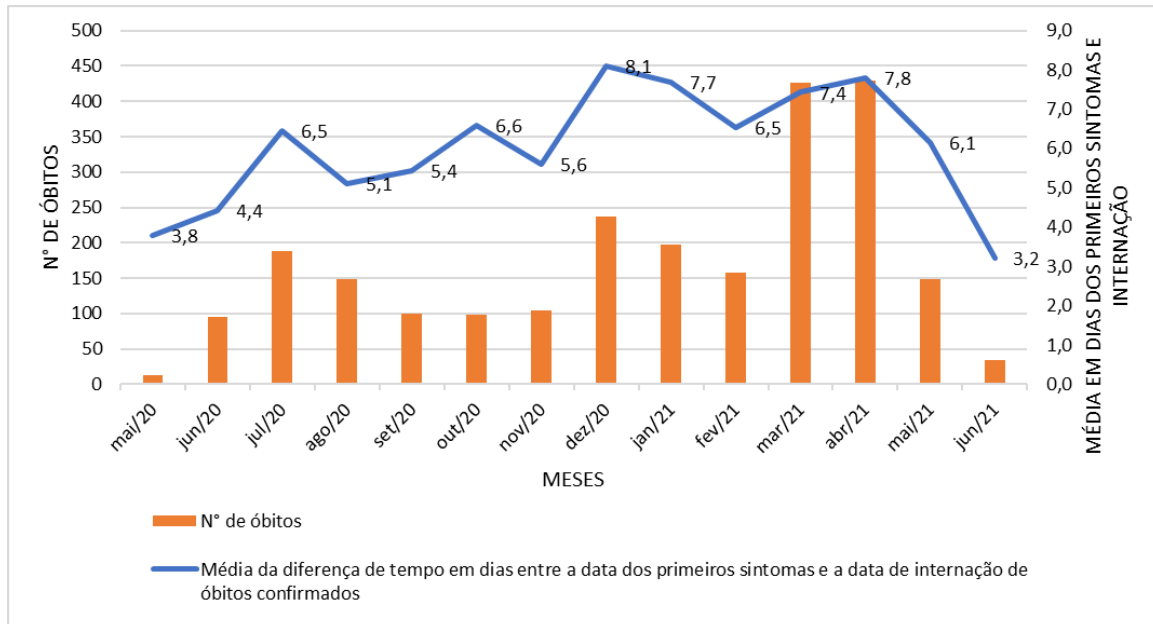
Fonte: Painel Covid, disponível em < <https://covid.saude.gov.br/>>, atualizado em 24/06/2021.

### 1.10 Coeficientes de incidência, mortalidade e letalidade de COVID-19, segundo município de residência:

Município	População Estimada (FJP 2020)	CASOS CONFIRMADOS COVID 19	Taxa de incidência por 100 mil habitantes	ÓBITOS CONFIRMADOS COVID	Taxa de mortalidade por 100 mil habitantes	TAXA DE LETALIDADE
ACUCENA	9.921	746	7519,1	29	292,3	3,9%
ANTONIO DIAS	9.510	563	5920,3	24	252,4	4,3%
BELO ORIENTE	26.349	2560	9715,8	60	227,7	2,3%
BOM JESUS DO GALHO	15.243	640	4198,6	29	190,2	4,5%
BRAUNAS	4.966	223	4490,2	7	140,9	3,1%
BUGRE	4.126	365	8845,7	12	290,8	3,3%
CARATINGA	94.022	8832	9393,5	240	255,3	2,7%
CORONEL FABRICIANO	111.059	12954	11664,0	311	280,0	2,4%
CORREGO NOVO	2.840	286	10069,2	12	422,5	4,2%
DIONISIO	7.920	346	4368,8	13	164,1	3,8%
DOM CAVATI	5.219	517	9906,6	20	383,2	3,9%
ENTRE FOLHAS	5.520	402	7282,5	9	163,0	2,2%
IAPU	11.111	848	7632,2	31	279,0	3,7%
IMBE DE MINAS	6.862	309	4502,8	6	87,4	1,9%
INHAPIM	24.595	1937	7875,6	58	235,8	3,0%
IPABA	18.651	1730	9275,9	41	219,8	2,4%
IPATINGA	262.831	30388	11561,8	823	313,1	2,7%
JAGUARACU	3.170	413	13029,5	11	347,0	2,7%
JOANESIA	4.755	372	7822,6	15	315,4	4,0%
MARLIERIA	4.119	347	8423,7	15	364,1	4,3%
MESQUITA	5.862	394	6721,4	4	68,2	1,0%
NAQUE	7.020	542	7721,3	20	284,9	3,7%
PERIQUITO	6.975	597	8558,6	21	301,1	3,5%
PIEIDADE DE CARATINGA	8.717	658	7548,9	21	240,9	3,2%
PINGO-D'AGUA	5.029	269	5349,3	6	119,3	2,2%
SANTA BARBARA DO LESTE	8.241	603	7317,2	23	279,1	3,8%
SANTA RITA DE MINAS	7.238	742	10250,9	14	193,4	1,9%
SANTANA DO PARAISO	34.666	6316	18219,7	98	282,7	1,6%
SÃO DOMINGOS DAS DORES	5.755	551	9574,8	12	208,5	2,2%
SÃO JOÃO DO ORIENTE	7.811	757	9691,9	20	256,1	2,6%
SÃO SEBASTIAO DO ANTA	6.402	424	6623,4	9	140,6	2,1%
TIMOTEO	90.011	10874	12080,7	309	343,3	2,8%
UBAPORANGA	12.708	1455	11449,4	33	259,7	2,3%
VARGEM ALEGRE	6.625	374	5644,9	15	226,4	4,0%
VERMELHO NOVO	4.899	338	6899,8	8	163,3	2,4%
<b>Macro Vale do Aço</b>	<b>850748</b>	<b>89672</b>	<b>10540,4</b>	<b>2379</b>	<b>279,6</b>	<b>2,7%</b>

Fonte: Casos confirmados COVID-19, painel, disponível em: <http://coronavirus.saude.mg.gov.br/painel>, acesso dia 09/06/2021. Óbitos confirmados COVID 19, SIVEP-GRIPE. Acesso em 23/06/2021.

**Gráfico 9 - Média da diferença de tempo em dias entre a data dos primeiros sintomas e a data de internação dos óbitos confirmados, por mês de notificação, Macrorregião Vale do Aço, 2020 e 2021.**



Fonte: Casos confirmados COVID-19, painel, disponível em: <http://coronavirus.saude.mg.gov.br/> painel, acesso dia 23/06/2021. Óbitos confirmados COVID 19, SIVEP-GRIPE. Acesso em 23/06/2021.

## 2. SITUAÇÃO ASSISTENCIAL

### 2.1 Distribuição geral de leitos UTI SUS nos municípios e leitos exclusivos para COVID-19

Município	Não COVID	Exclusivos COVID	Total leitos UTI
Caratinga	20	120	140
Coronel Fabriciano	10	30	40
Ipatinga	35	55	90
Timóteo	8	20	28
Total Macrorregião Vale do Aço	73	225	298

Fontes: Painel BI Interno. Dados extraídos em 24/06/2021

### 2.2 Proporção geral de leitos ocupados de UTI SUS

Microrregião	Leitos UTI Não COVID (%)	Leitos UTI COVID (%)
Caratinga	42,14	46,67
Coronel Fabriciano/Timóteo	29,41	12,00
Ipatinga	83,33	70,91
Média Macrorregião Vale do Aço	51,68	44,89

Fontes: Painel BI Interno. Dados extraídos em 24/06/2021

### 2.3 Proporção de leitos ocupados de Enfermaria SUS

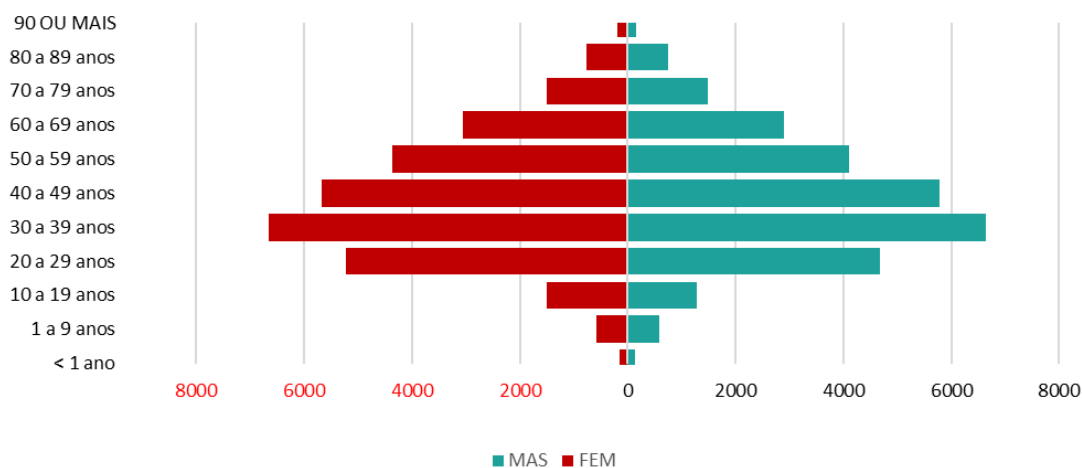
Microrregião	Leitos enfermaria COVID e Não COVID (%)	Leitos enfermaria COVID (%)
Caratinga	70,40	14,40
Coronel Fabriciano/Timóteo	96,83	9,38
Ipatinga	103,51	17,90
Média Macrorregião Vale do Aço	94,41	16,33

Fontes: Painel BI Interno. Dados extraídos em 24/06/2021

### 3. PERFIL EPIDEMIOLÓGICO DOS CASOS CONFIRMADOS E ÓBITOS DE COVID-19

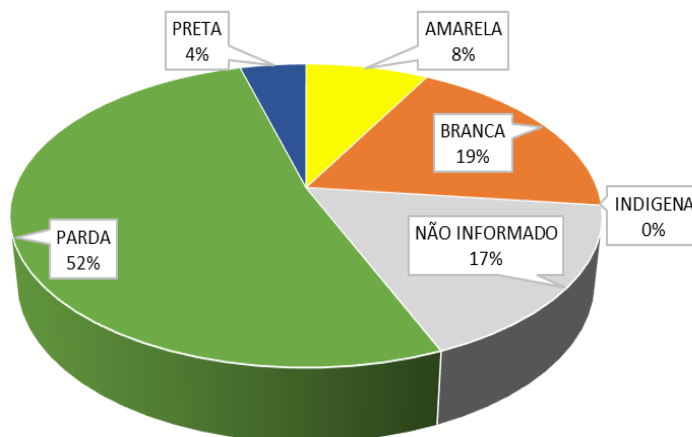
#### 3.1 Distribuição dos casos confirmados e óbitos por COVID-19 por sexo, faixa etária e raça/cor.

Gráfico 10 – Distribuição dos casos confirmados por COVID-19 por sexo e faixa etária, Macrorregião Vale do Aço, 2020 e 2021.



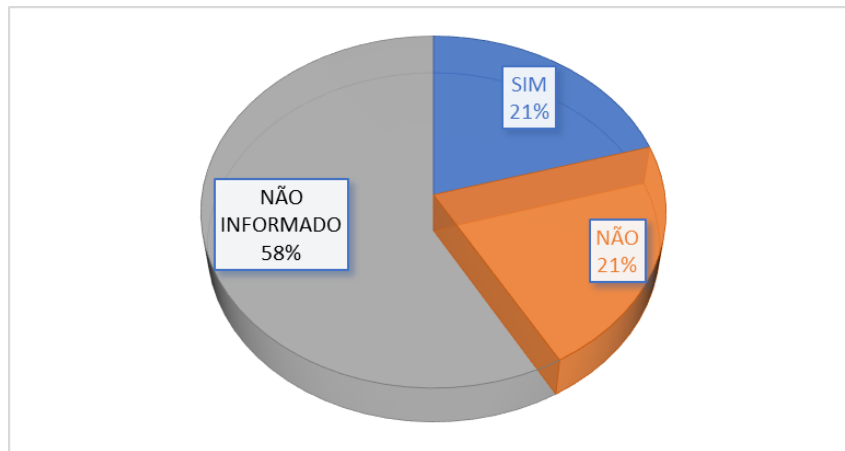
Fonte: SIVEP-Gripe, e-SUS VE, Painel COVID, Painel Sistemas, dados extraídos em 23/06/2021, disponível em <http://coronavirus.saude.mg.gov.br/painel>

Gráfico 11 – Distribuição dos casos confirmados por COVID-19 por raça/cor, Macrorregião Vale do Aço, 2020 e 2021.



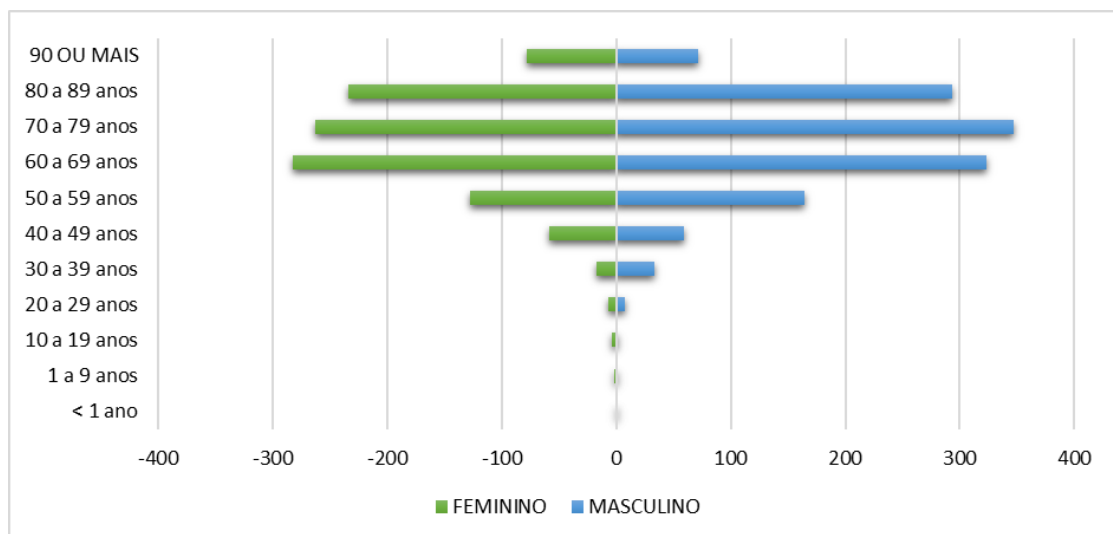
Fonte: SIVEP-Gripe, e-SUS VE, Painel COVID, Painel Sistemas, dados extraídos em 23/06/2021, disponível em <http://coronavirus.saude.mg.gov.br/painel>

**Gráfico 12 – Distribuição dos casos confirmados por COVID-19 por presença de comorbidades, Macrorregião Vale do Aço, 2020 e 2021.**



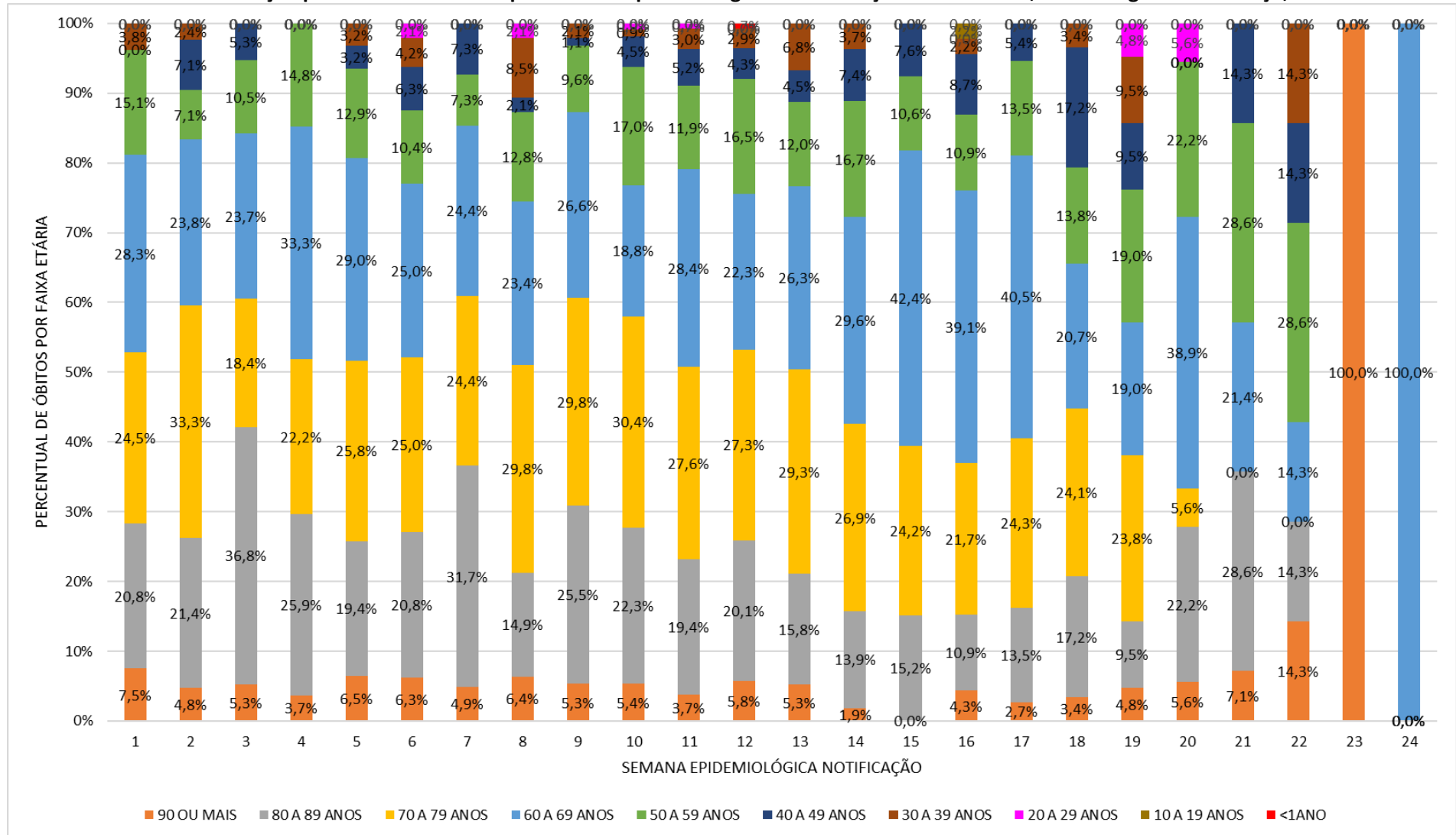
Fonte: SIVEP-Gripe, e-SUS VE, Painel COVID, Painel Sistemas, dados extraídos em 23/06/2021, disponível em <http://coronavirus.saude.mg.gov.br/painel>

**Gráfico 13 – Distribuição dos óbitos por COVID-19 por sexo e faixa etária, Macrorregião Vale do Aço, 2020 e 2021.**



Fonte: SIVEP-GRIFE, dados extraídos em 23/06/2021

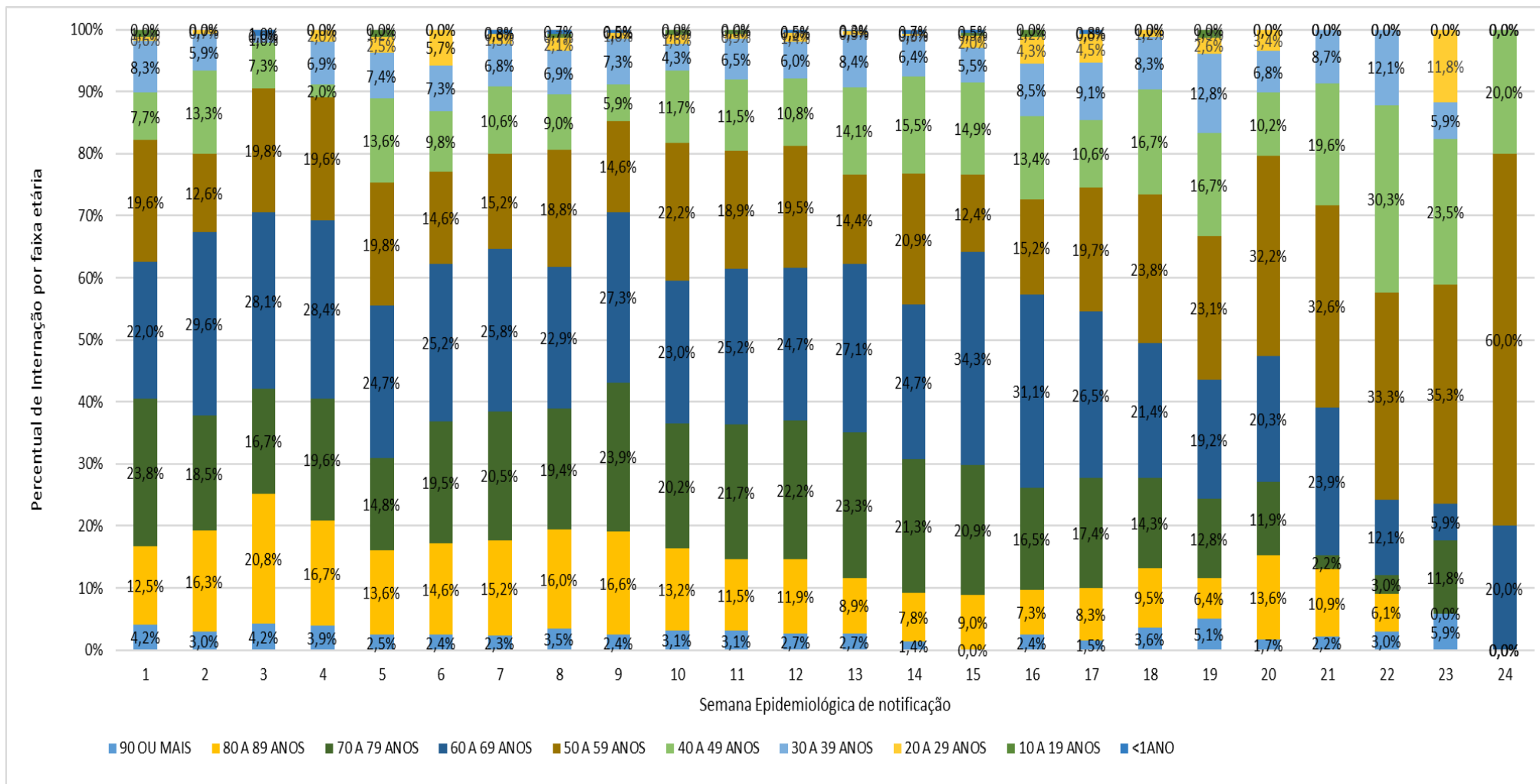
Gráfico 14 - Distribuição percentual dos óbitos por semana epidemiológica de notificação e faixa etária, Macrorregião Vale do Aço, 2021.



Fonte: SIVEP-GRIPE, dados extraídos em 23/06/2021

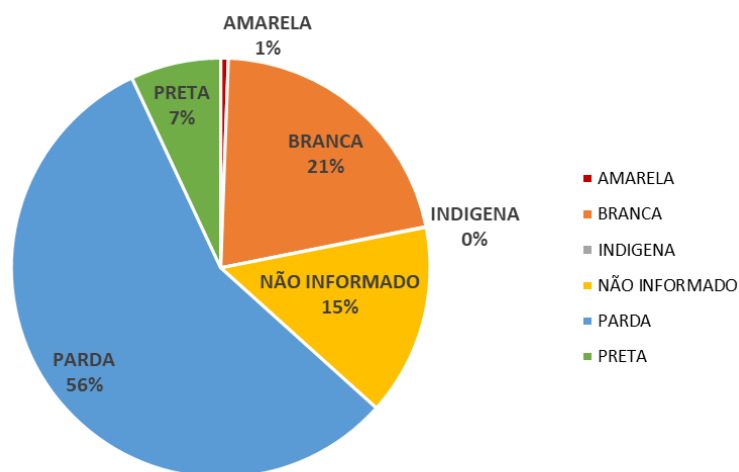


Gráfico 15 - Distribuição percentual dos internados por semana epidemiológica de notificação e faixa etária, Macrorregião Vale do Aço, 2021.



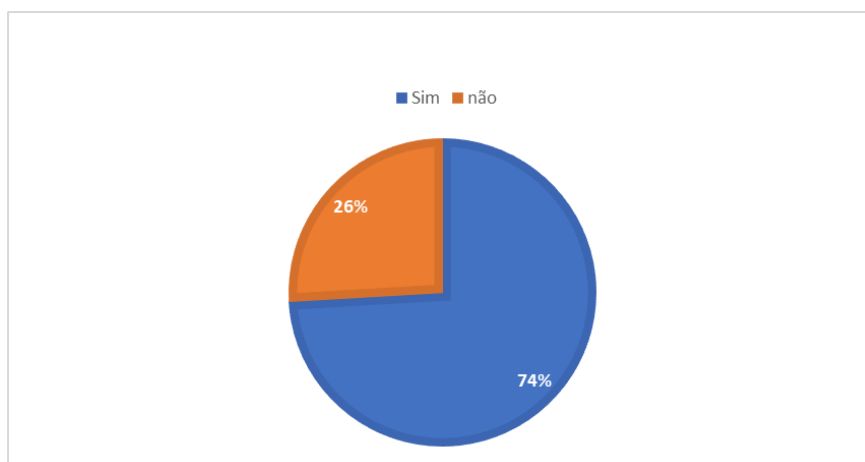
Fonte: SIVEP-GRIPE, dados extraídos em 23/06/2021

Gráfico 16 – Distribuição dos óbitos confirmados por COVID-19 por raça/cor, Macrorregião Vale do Aço, 2020 e 2021.



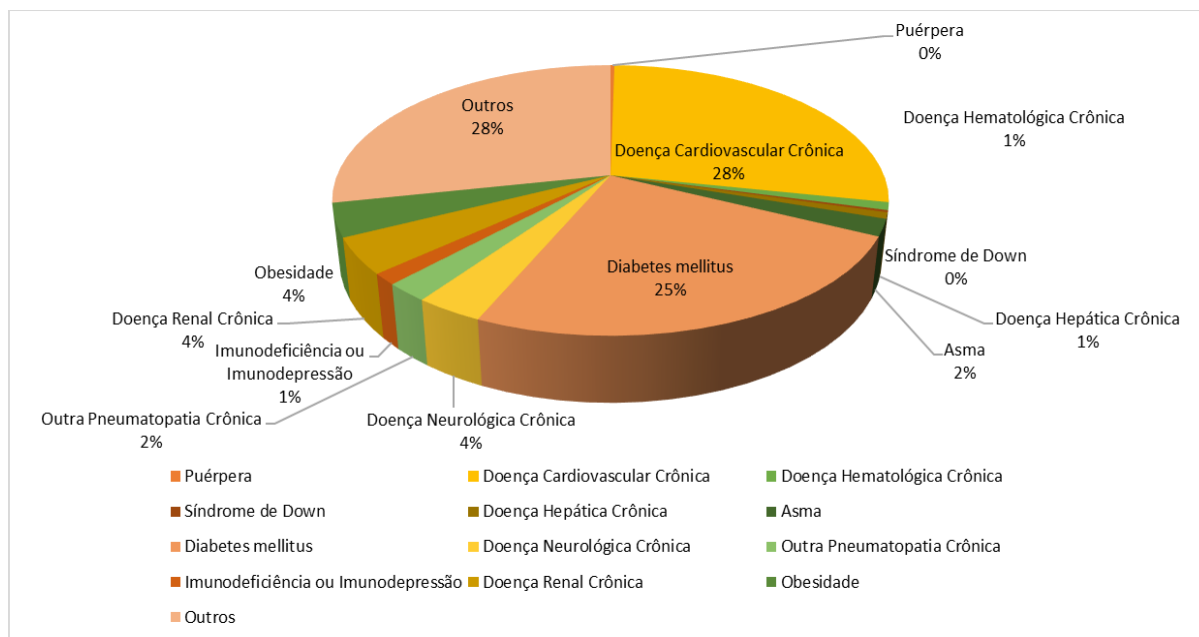
Fonte: SIVEP-GRIPE, dados extraídos em 23/06/2021

Gráfico 17 – Presença de comorbidades nos óbitos confirmados por COVID-19, Macrorregião Vale do Aço, 2020 e 2021.



Fonte: SIVEP-GRIPE, dados extraídos em 23/06/2021.

**Gráfico 18 – Distribuição das comorbidades nos óbitos confirmados por COVID-19, Macrorregião Vale do Aço, 2020 e 2021.**



Fonte: SIVEP-GRIPE, dados extraídos em 23/06/2021.

#### 4. SURTOS

Até o momento, foram 34 surtos distribuídos em 8 municípios da Macrorregião do Vale do Aço. Destes, 30 já estão encerrados e 4 ainda em investigação, com 1344 expostos, 404 casos confirmados e 19 óbitos.

##### 4.1 Distribuição dos surtos de Síndrome Gripal/Síndrome Respiratória Aguda Grave notificados por município de residência e tipo de estabelecimento de ocorrência.

Município de residência e tipo de estabelecimento de ocorrência	Classificação Final		
	EM INVESTIGACAO	ENCERRADO	Total Geral
<b>BELO ORIENTE</b>	<b>1</b>	<b>3</b>	<b>4</b>
SERVICO DE SAUDE		2	2
SERVICOS PUBLICOS	1	1	2
<b>CARATINGA</b>	<b>2</b>	<b>4</b>	<b>6</b>
ILPI		2	2
UNIDADE PRISIONAL	2	2	4
<b>CORONEL FABRICIANO</b>		<b>4</b>	<b>4</b>
ILPI		1	1
SERVICOS PUBLICOS		2	2
UNIDADE PRISIONAL		1	1
<b>IPABA</b>		<b>2</b>	<b>2</b>
EMPRESA		1	1
UNIDADE PRISIONAL		1	1
<b>IPATINGA</b>	<b>1</b>	<b>6</b>	<b>7</b>
ESCOLA	1		1
ILPI		1	1
NAO INFORMADO		1	1
SERVICO DE ACOLHIMENTO		1	1
UNIDADE PRISIONAL		2	2
UNIDADE SOCIOEDUCATIVA		1	1
<b>MARLIERIA</b>		<b>1</b>	<b>1</b>
SERVIÇO HOTELEIRO		1	1
<b>SANTA BARBARA DO LESTE</b>		<b>1</b>	<b>1</b>
ILPI		1	1
<b>TIMOTEO</b>		<b>9</b>	<b>9</b>
ESCOLA		2	2
ILPI		1	1
NAO INFORMADO		1	1
SERVICO DE ACOLHIMENTO		1	1
SERVICO DE SAUDE		1	1
SERVICOS PUBLICOS		1	1
UNIDADE PRISIONAL		2	2
<b>Total Geral</b>	<b>4</b>	<b>30</b>	<b>34</b>

Fonte: Planilha de Monitoramento de Surto CIEVS/NUVIEP/SRS CORONEL FABRICIANO, atualizado em 23/06/2021.

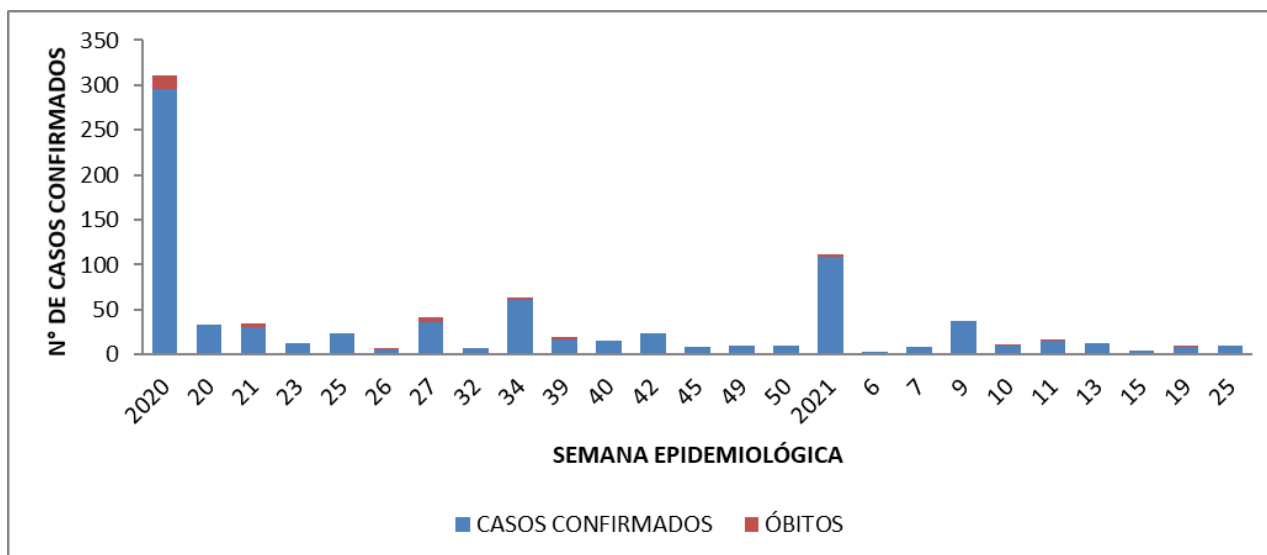
## 4.2 Distribuição dos casos confirmados, expostos e óbitos dos surtos confirmados.

Município de residência e tipo de estabelecimento de ocorrência	Nº DE EXPOSTOS	CASOS CONFIRMADOS	Nº SRAG	ÓBITOS
<b>BELO ORIENTE</b>	<b>51</b>	<b>24</b>	<b>0</b>	<b>0</b>
SERVICO DE SAUDE	28	14	0	0
SERVICOS PUBLICOS	23	10	0	0
<b>CARATINGA</b>	<b>695</b>	<b>75</b>	<b>12</b>	<b>3</b>
ILPI	66	43	11	3
UNIDADE PRISIONAL	629	32	1	0
<b>CORONEL FABRICIANO</b>	<b>77</b>	<b>47</b>	<b>1</b>	<b>0</b>
ILPI	21	18	0	0
SERVICOS PUBLICOS	36	19	1	0
UNIDADE PRISIONAL	20	10	0	0
<b>IPABA</b>	<b>18</b>	<b>18</b>	<b>1</b>	<b>0</b>
EMPRESA	11	11	0	0
UNIDADE PRISIONAL	7	7	1	0
<b>IPATINGA</b>	<b>218</b>	<b>91</b>	<b>5</b>	<b>5</b>
ESCOLA	8	8	1	1
ILPI	10	9	3	3
NAO INFORMADO	8	8	0	0
SERVICO DE ACOLHIMENTO	29	6	1	1
UNIDADE PRISIONAL	150	47	0	0
UNIDADE SOCIOEDUCATIVA	13	13	0	0
<b>MARLIERIA</b>	<b>21</b>	<b>9</b>	<b>2</b>	<b>0</b>
SERVIÇO HOTELEIRO	21	9	2	0
<b>SANTA BARBARA DO LESTE</b>	<b>22</b>	<b>17</b>	<b>7</b>	<b>3</b>
ILPI	22	17	7	3
<b>TIMOTEO</b>	<b>242</b>	<b>123</b>	<b>11</b>	<b>8</b>
ESCOLA	34	16	1	1
ILPI	60	28	6	6
NAO INFORMADO	35	5	0	0
SERVICO DE ACOLHIMENTO	5	3	0	0
SERVICO DE SAUDE	32	22	2	0
SERVICOS PUBLICOS	18	9	1	1
UNIDADE PRISIONAL	58	40	1	0
<b>Total Geral</b>	<b>1344</b>	<b>404</b>	<b>39</b>	<b>19</b>

Fonte: Planilha de Monitoramento de Surto CIEVS/NUVIEP/SRS CORONEL FABRICIANO, atualizado em 23/06/2021.

#### 4.3 Distribuição dos casos e óbitos confirmados dos surtos por Semana Epidemiológica

**Gráfico 19 - Distribuição dos casos e óbitos confirmados dos surtos por Semana Epidemiológica, Macrorregião Vale do Aço, 2020 e 2021.**



Fonte: Planilha de Monitoramento de Surto CIEVS/NUVIEP/SRS CORONEL FABRICIANO, atualizado em 23/06/2021.

## 5 SÍNDROME RESPIRATÓRIA AGUDA GRAVE (SRAG)

Conforme recomendações do Ministério da Saúde, o sistema responsável pela notificação dos casos graves de COVID-19 é o SIVEP-Gripe (Sistema de Informação de Vigilância Epidemiológica da Gripe). Através do preenchimento da Ficha de Investigação de Síndrome Respiratória Aguda Grave (SRAG), o sistema de saúde procede às diversas análises relacionadas à vigilância epidemiológica, vigilância laboratorial e assistência durante a pandemia do COVID-19. Desta forma, através da informação qualificada, são tomadas as decisões a nível estadual, regional e municipal. Foram notificados na Macrorregião Vale do Aço 10.996 casos de Síndrome Respiratória Aguda Grave (SRAG) até a Semana Epidemiológica (SE) 23 de 2021. Deste total, 64,0% (7038) foram confirmados para COVID-19.

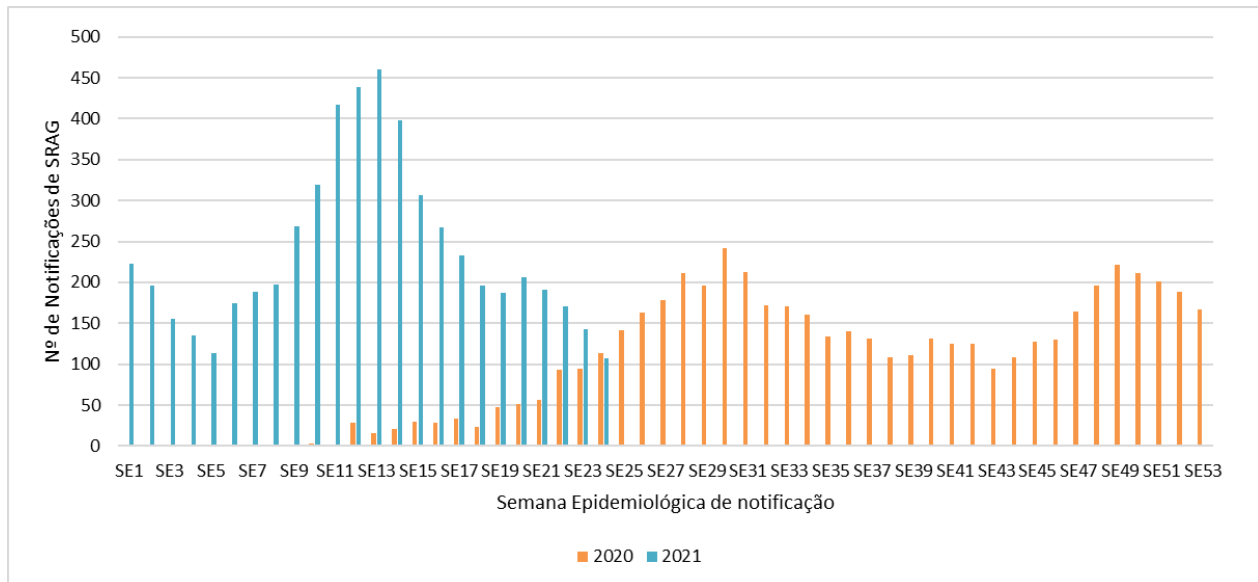
### 5.1 Classificação final dos casos de Síndrome Respiratória Aguda Grave, Macrorregião Vale do Aço, 2020/2021.

Classificação Final	n	%
Em Branco/Em Investigação	1092	9,9%
SRAG por Influenza	18	0,2%
SRAG por outro vírus respiratório	2	0,0%
SRAG por outro agente etiológico	10	0,1%
SRAG não especificado	2836	25,8%
SRAG por COVID-19	7038	64,0%
<b>TOTAL</b>	<b>10996</b>	<b>100,0%</b>

Fonte: SIVEP-GRUPE. Acesso em 23/06/2021

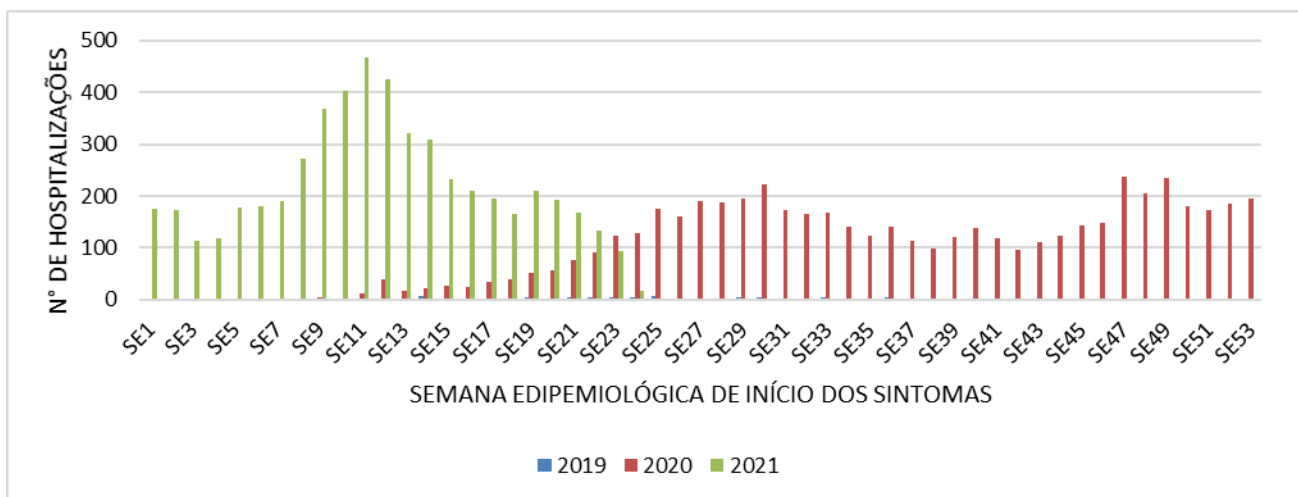
## 5.2 Número de notificações e hospitalizações por SRAG segundo semana epidemiológica (SE) de notificação/início de sintomas, Macrorregião Vale Do Aço, 2019, 2020 e 2021.

**Gráfico 20 - Número de notificações por Síndrome Respiratória Aguda Grave (SRAG) segundo Semana Epidemiológica (SE) de notificação, Macrorregião Vale Do Aço, 2020 e 2021.**



Fonte: SIVEP-GRIPE. Acesso em 23/06/2021

**Gráfico 21 - Número de hospitalizações por síndrome respiratória aguda grave (SRAG) segundo semana epidemiológica (SE) de início de sintomas, Macro Vale do Aço, 2019, 2020 e 2021.**



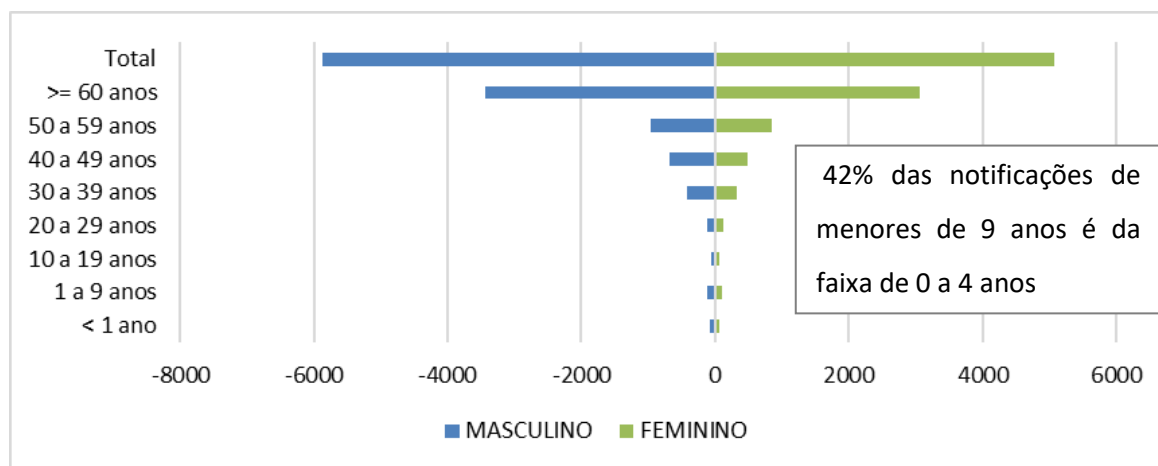
Fonte: SIVEP-GRIPE. Acesso em 23/06/2021.



### 5.3 Perfil epidemiológico, distribuição e classificação dos casos de SRAG

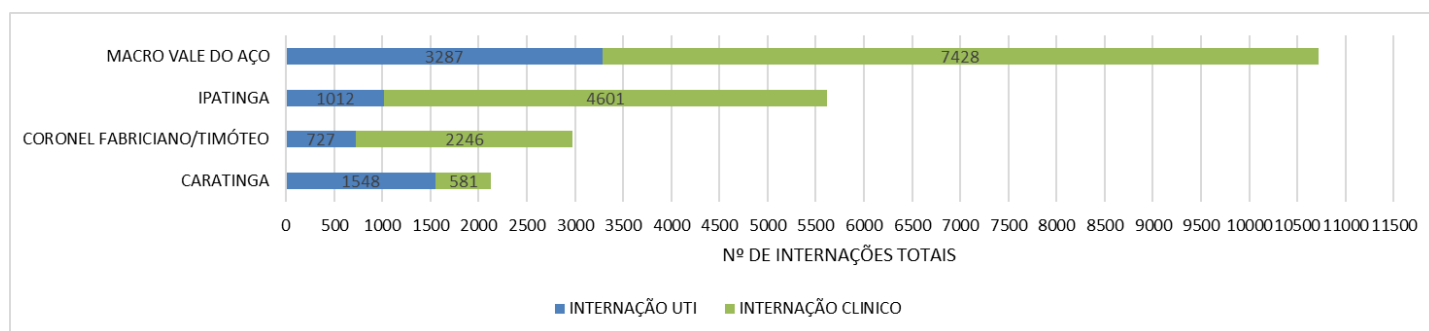
Em relação a distribuição dos casos de SRAG por sexo e faixa etária percebe-se uma grande concentração de casos nos indivíduos maiores de 60 anos, tanto no sexo masculino quanto no sexo feminino.

**Gráfico 22 - Distribuição de SRAG por sexo e faixa etária, Macrorregião Vale do Aço, MG, 2020 e 2021.**



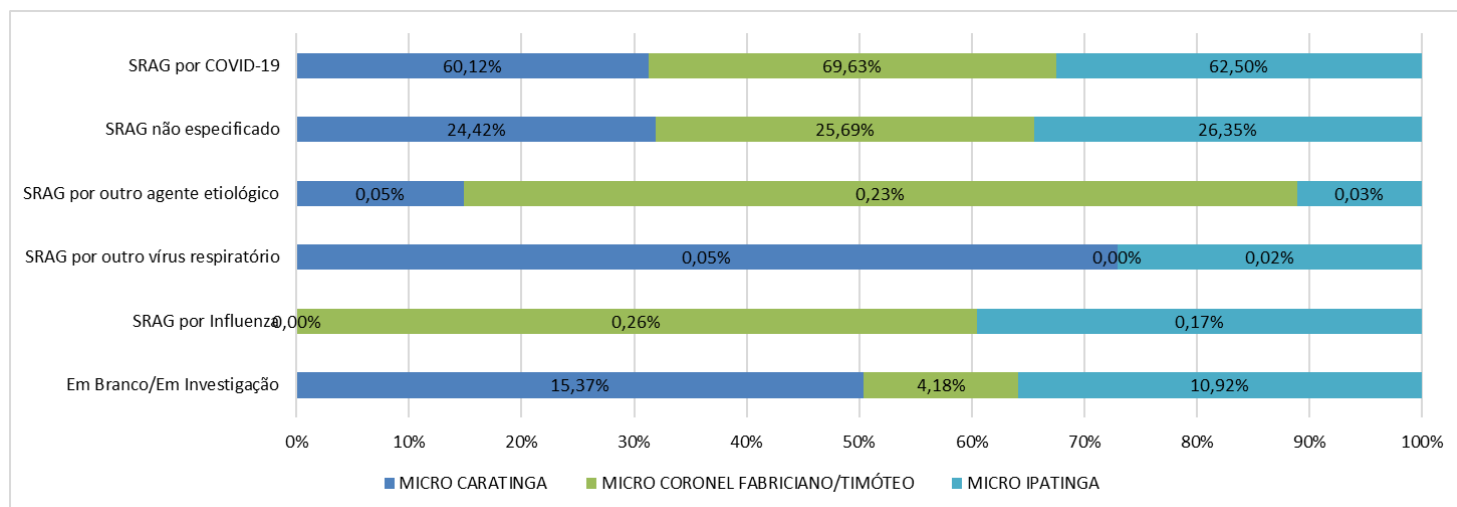
Fonte: SIVEP-GRIPE. Acesso em 23/06/2021

**Gráfico 23 - Distribuição de casos de SRAG segundo tipo de internação (clínico e UTI), por microrregião de saúde, Macrorregião Vale do Aço, MG, 2020 e 2021.**



Fonte: SIVEP-GRIPE. Acesso em 23/06/2021.

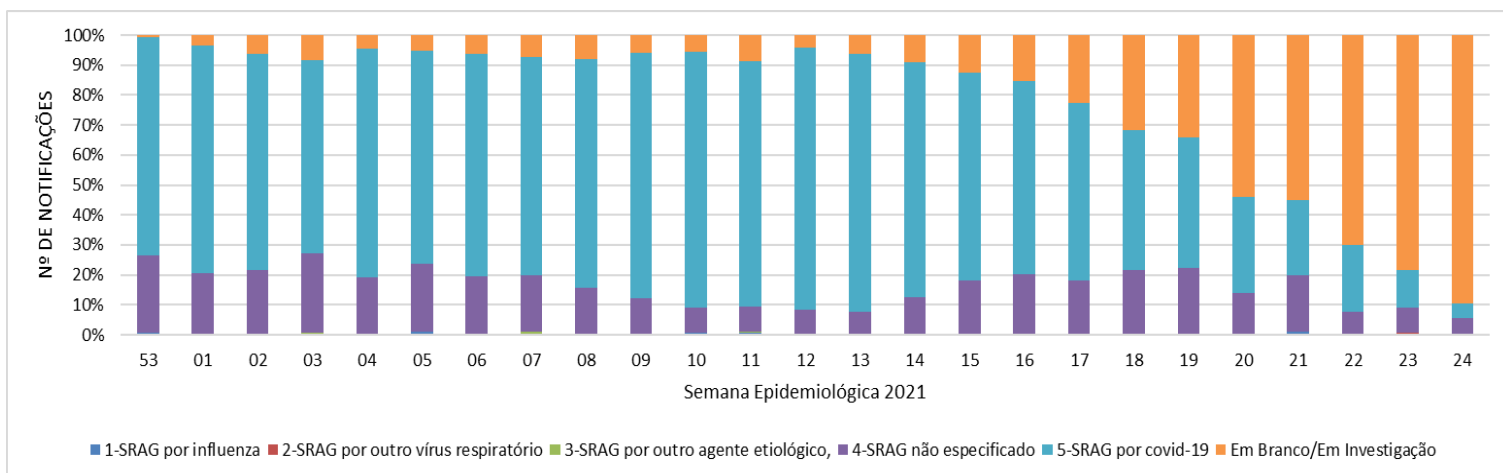
**Gráfico 24 - Classificação final dos casos de SRAG segundo microrregião de saúde de residência, Macrorregião do Vale do Aço, MG, 2020 e 2021.**



Fonte: SIVEP-GRIPE. Acesso em 23/06/2021

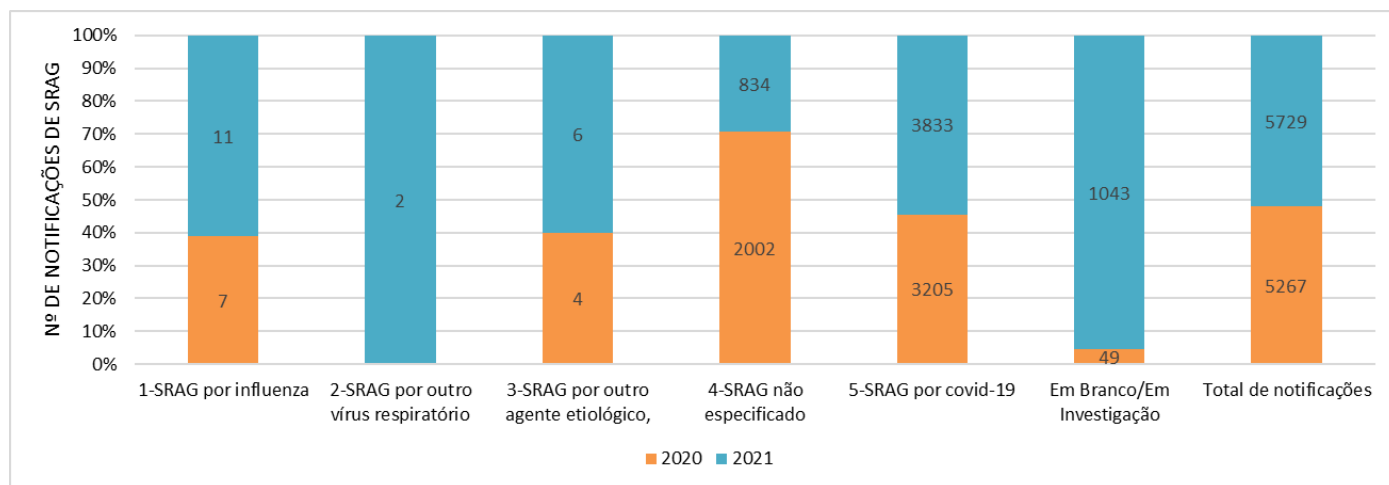
A classificação final dos casos foi analisada segundo microrregião de saúde. A microrregião de Coronel Fabriciano/Timóteo é a que possui o maior número de casos de SRAG covid, com 69,63%. A microrregião de Ipatinga apresenta o maior número de SRAG não especificada, com 26,35%. Caratinga é a microrregião com maior percentual de notificações em branco/investigação, ou seja, notificações sem encerramento em tempo oportuno com 15,37%.

**Gráfico 25 - Classificação final dos casos de SRAG segundo Semana Epidemiológica - Macrorregião do Vale do Aço, MG, 2021.**



Fonte: SIVEP-GRIPE. Acesso em 23/06/2021

**Gráfico 26 - Comparação das Classificações finais dos casos de SRAG entre os anos 2020 e 2021 - Macrorregião do Vale do Aço, MG, 2020 e 2021.**

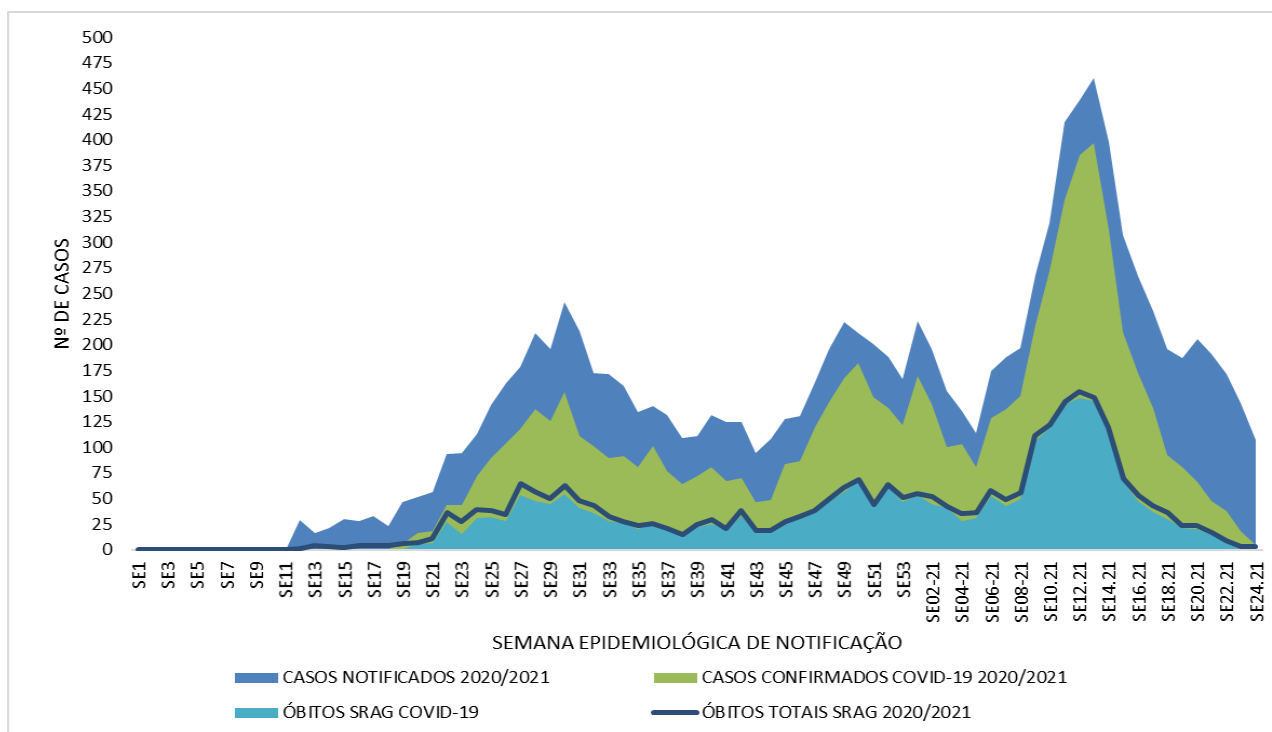


Fonte: SIVEP-GRIPE. Acesso em 23/06/2021

#### 5.4 Óbitos por SRAG em 2019, 2020 e 2021

No ano de 2019 na Macrorregião do Vale do Aço houve 13 óbitos por SRAG e até o dia 23 de junho de 2021 ocorreram 2747 óbitos por SRAG (2020 e 2021). Deste total, 2478 (90,20%) foram por COVID-19. Em relação aos óbitos, é possível perceber o incremento nas notificações, especialmente por COVID-19, que acompanha o mesmo padrão do comportamento da SRAG universal.

**Gráfico 27 - Distribuição de casos notificados, confirmados como COVID-19 e óbitos por SRAG – Macrorregião do Vale do Aço, MG 2020 e 2021.**



Fonte: SIVEP-GRIPE. Acesso em 23/06/2021

## 5.5 Coeficientes de incidência e mortalidade SRAG segundo município de residência.

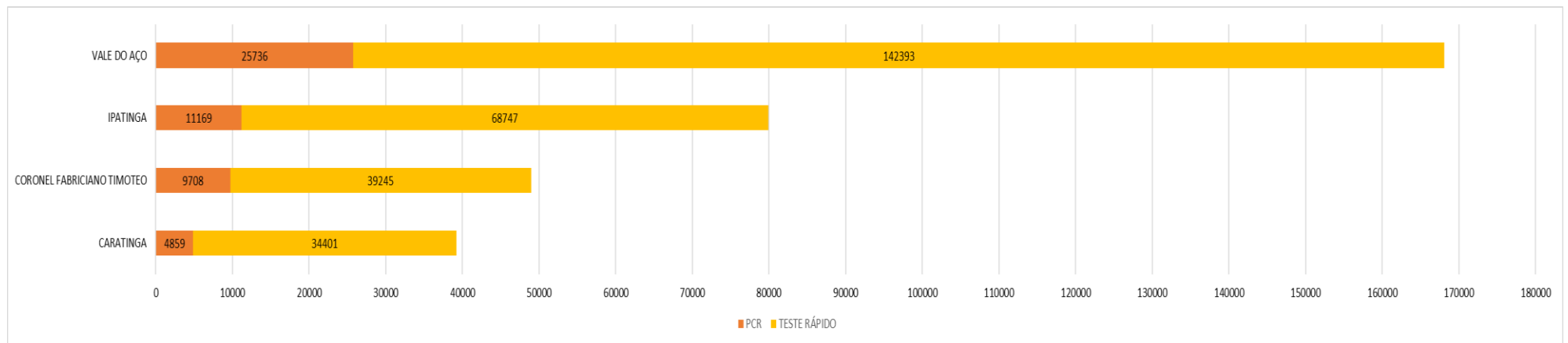
Município	População Estimada (FJP 2020)	CASOS NOTIFICADOS SRAG	% populacional SRAG	Taxa de incidência por 100 mil habitantes	ÓBITOS CONFIRMADOS SRAG	% Populacional óbitos SRAG	Taxa de mortalidade SRAG por 100 mil habitantes	TAXA DE LETALIDADE SRAG
ACUCENA	9.921	113	1,1%	1139,0	33	0,33%	332,6	29,2%
ANTONIO DIAS	9.510	89	0,9%	935,9	33	0,35%	347,0	37,1%
BELO ORIENTE	26.349	290	1,1%	1100,6	80	0,30%	303,6	27,6%
BOM JESUS DO GALHO	15.243	126	0,8%	826,6	33	0,22%	216,5	26,2%
BRAUNAS	4.966	29	0,6%	583,9	10	0,20%	201,4	34,5%
BUGRE	4.126	37	0,9%	896,7	14	0,34%	339,3	37,8%
CARATINGA	94.022	1148	1,2%	1221,0	262	0,28%	278,7	22,8%
CORONEL FABRICIANO	111.059	1323	1,2%	1191,3	351	0,32%	316,0	26,5%
CORREGO NOVO	2.840	56	2,0%	1971,6	14	0,49%	492,9	25,0%
DIONISIO	7.920	36	0,5%	454,6	14	0,18%	176,8	38,9%
DOM CAVATI	5.219	63	1,2%	1207,2	24	0,46%	459,9	38,1%
ENTRE FOLHAS	5.520	38	0,7%	688,4	9	0,16%	163,0	23,7%
IAPU	11.111	104	0,9%	936,0	35	0,32%	315,0	33,7%
IMBE DE MINAS	6.862	43	0,6%	626,6	8	0,12%	116,6	18,6%
INHAPIM	24.595	218	0,9%	886,4	65	0,26%	264,3	29,8%
IPABA	18.651	187	1,0%	1002,7	45	0,24%	241,3	24,1%
IPATINGA	262.831	4181	1,6%	1590,8	931	0,35%	354,2	22,3%
JAGUARACU	3.170	36	1,1%	1135,7	12	0,38%	378,6	33,3%
JOANESIA	4.755	68	1,4%	1429,9	16	0,34%	336,5	23,5%
MARLIERIA	4.119	54	1,3%	1310,9	18	0,44%	437,0	33,3%
MESQUITA	5.862	56	1,0%	955,3	7	0,12%	119,4	12,5%
NAQUE	7.020	82	1,2%	1168,2	23	0,33%	327,7	28,0%
PERIQUITO	6.975	62	0,9%	888,8	26	0,37%	372,7	41,9%
PIEDADE DE CARATINGA	8.717	104	1,2%	1193,1	22	0,25%	252,4	21,2%
PINGO-D'AGUA	5.029	43	0,9%	855,1	8	0,16%	159,1	18,6%
SANTA BARBARA DO LESTE	8.241	87	1,1%	1055,7	25	0,30%	303,4	28,7%
SANTA RITA DE MINAS	7.238	65	0,9%	898,0	14	0,19%	193,4	21,5%
SANTANA DO PARAISO	34.666	419	1,2%	1208,7	107	0,31%	308,7	25,5%
SAO DOMINGOS DAS DORES	5.755	43	0,7%	747,2	12	0,21%	208,5	27,9%
SAO JOAO DO ORIENTE	7.811	115	1,5%	1472,4	26	0,33%	332,9	22,6%
SAO SEBASTIAO DO ANTA	6.402	42	0,7%	656,1	11	0,17%	171,8	26,2%
TIMOTEO	90.011	1399	1,6%	1554,2	400	0,44%	444,4	28,6%
UBAPORANGA	12.708	130	1,0%	1023,0	35	0,28%	275,4	26,9%
VARGEM ALEGRE	6.625	67	1,0%	1011,3	15	0,23%	226,4	22,4%
VERMELHO NOVO	4.899	43	0,9%	877,8	9	0,18%	183,7	20,9%
<b>Macro Vale do Aço</b>	<b>850748</b>	<b>10996</b>	<b>1,3%</b>	<b>1292,5</b>	<b>2747</b>	<b>0,32%</b>	<b>322,9</b>	<b>25,0%</b>

Fonte: SIVEP-GRIPE. Acesso em 23/06/2021

## 6 VIGILÂNCIA LABORATORIAL

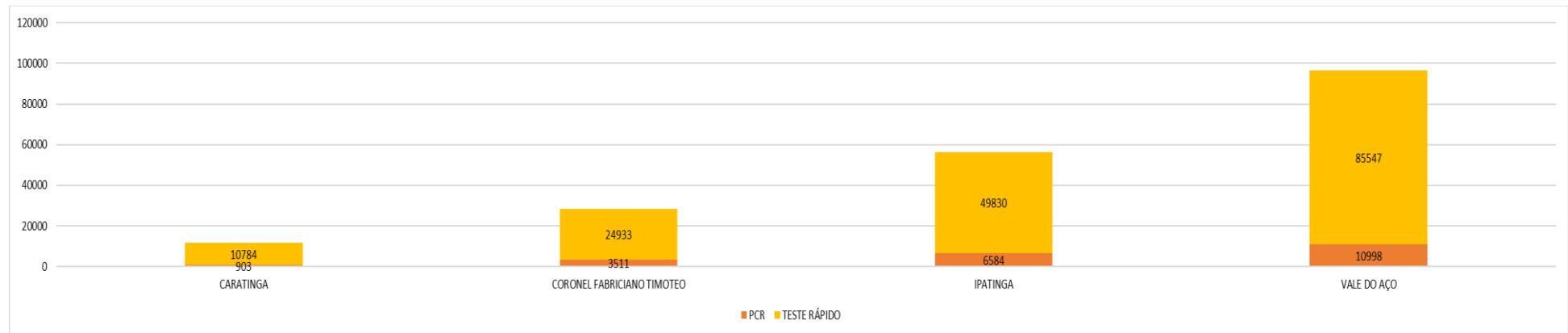
### 6.1 Exames laboratoriais realizados na rede pública e privada (RT- PCR, teste rápido e sorologia)

Gráfico 28 – Exames laboratoriais RT-PCR e Teste Rápido realizados na rede pública, Macrorregião Vale do Aço, MG, 2020 e 2021.



Fonte: Gerenciador de Ambiente Laboratorial – GAL/Funed (atualizado em 23/06/2021), Sistema E-SUS VE e notificações realizadas pelos laboratórios privados, drogarias, farmácias, serviços de saúde e empresas privadas (atualizado em 23/06/2021). Dados sujeitos a atualização.

Gráfico 29 – Exames laboratoriais RT-PCR e Teste Rápido realizados na rede privada, Macrorregião Vale do Aço, MG, 2020 e 2021.



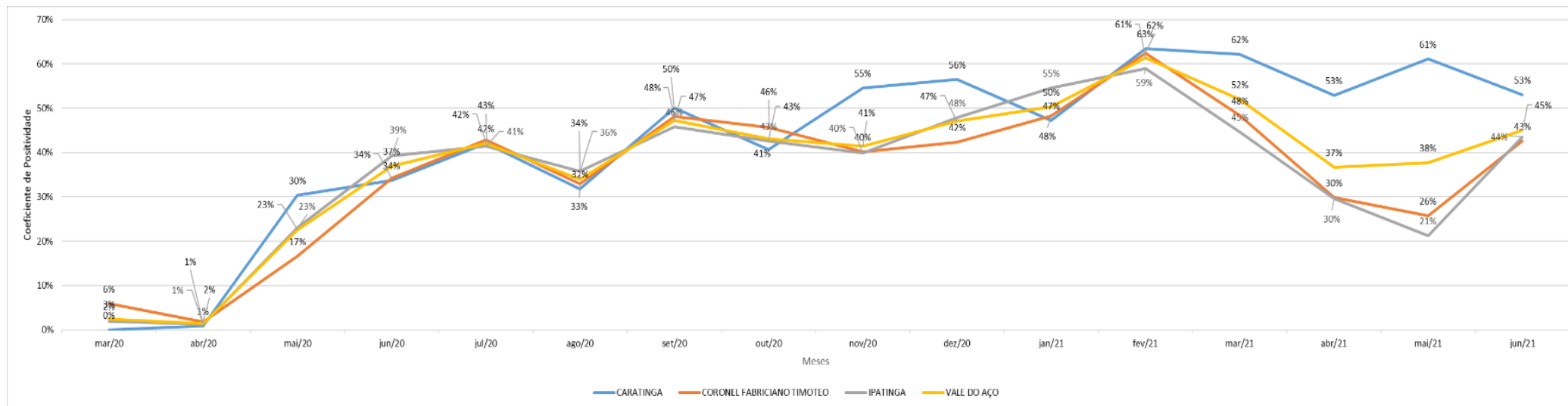
Fonte: Gerenciador de Ambiente Laboratorial – GAL/Funed (atualizado em 23/06/2021), Sistema E-SUS VE e notificações realizadas pelos laboratórios privados, drogarias, farmácias, serviços de saúde e empresas privadas (atualizado em 23/06/2021). Dados sujeitos a atualização.

## 6.2 Evolução do coeficiente de positividade

A evolução da positividade (número de exames com resultado “detectável/número total de exames realizados”) dos exames realizados na rede pública e privada por período de liberação da amostra é registrada nos gráficos abaixo. A positividade encontrada em determinada semana pode variar na medida em que os resultados são liberados. No momento, a positividade da macrorregião do Vale do Aço encontra-se em 45% considerando apenas resultados de RT-PCR realizados em laboratórios públicos, conforme o gráfico abaixo.

Parâmetro	Situação
Positividade $\leq 10\%$	Esperada
$10\% < \text{Positividade} \leq 20\%$	Alerta
Positividade $> 20\%$	Crítica

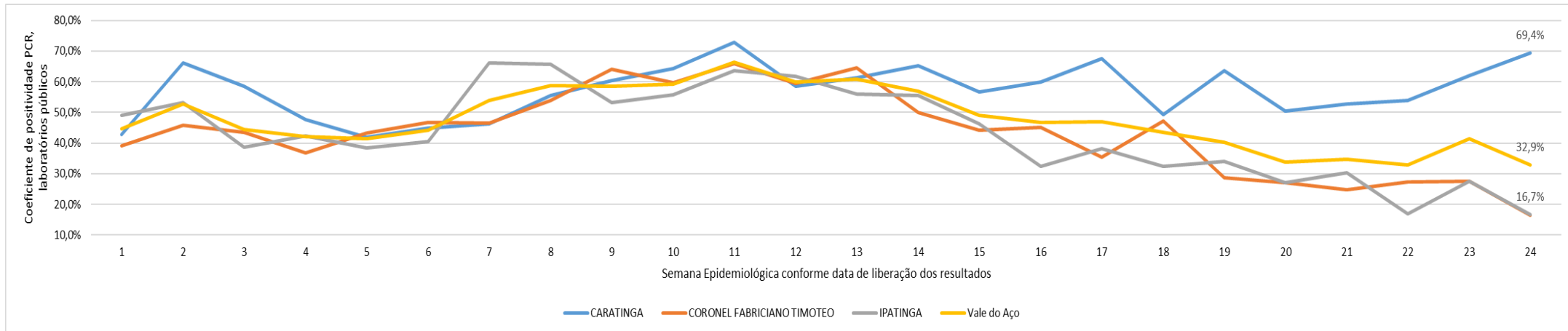
Gráfico 30 - Evolução do coeficiente de positividade exame RT-PCR, laboratórios públicos, Macrorregião Vale do Aço, MG, 2020 e 2021.



Fonte: Gerenciador de Ambiente Laboratorial – GAL/Funed (atualizado em 23/06/2021), Sistema E-SUS VE e notificações realizadas pelos laboratórios privados, drogarias, farmácias, serviços de saúde e empresas privadas (atualizado em 23/06/2021). Dados sujeitos a atualização.



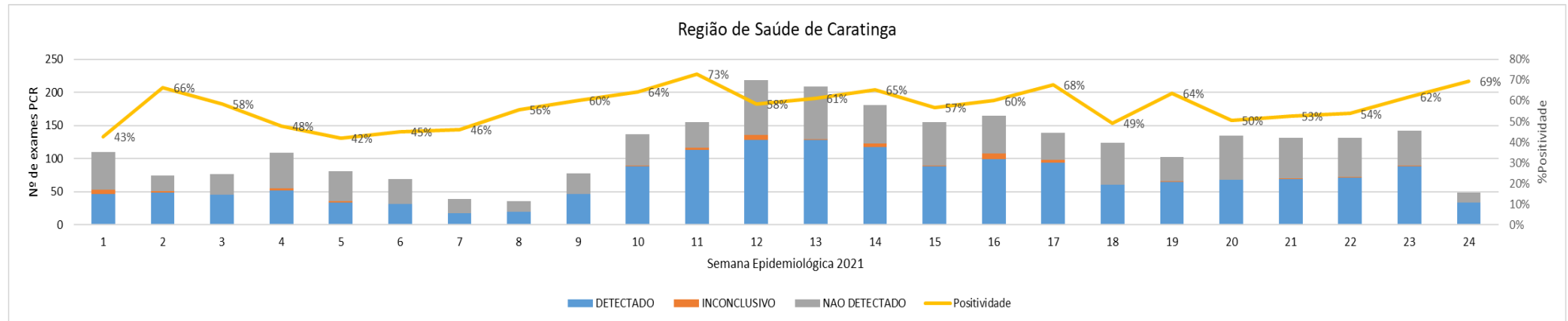
**Gráfico 31 - Evolução do coeficiente de positividade exame RT-PCR por semana epidemiológica da data de liberação do resultado, laboratórios públicos, Macrorregião Vale do Aço, MG, 2021.**



Fonte: Gerenciador de Ambiente Laboratorial – GAL/Funed (atualizado em 23/06/2021), Sistema E-SUS VE e notificações realizadas pelos laboratórios privados, drogarias, farmácias, serviços de saúde e empresas privadas (atualizado em 23/06/2021). Dados sujeitos a atualização.

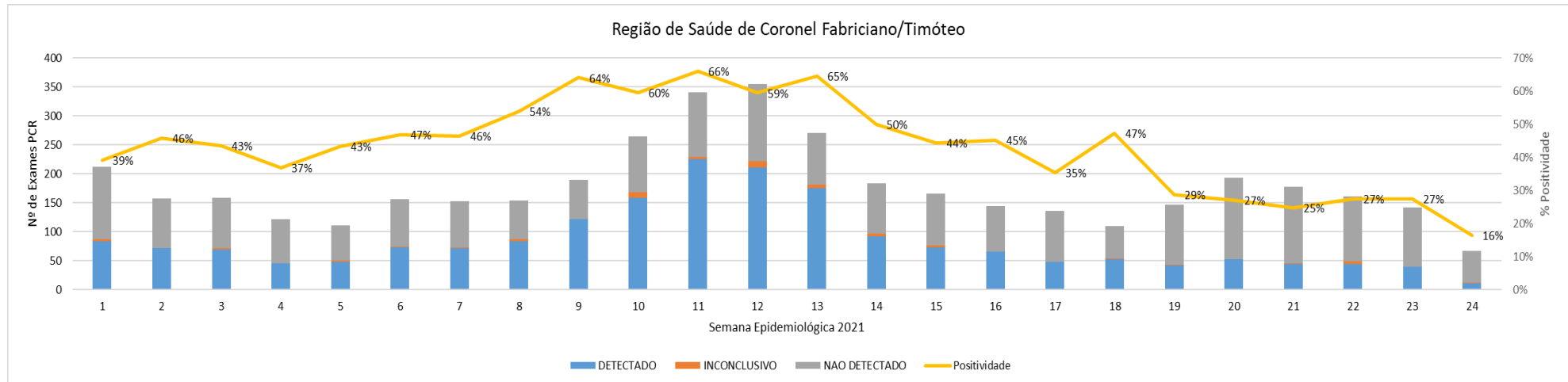
**6.3 Detalhamento dos resultados de exames RT- PCR realizados na rede pública por Semana Epidemiológica por microrregião de saúde, Macrorregião Vale do Aço, MG, 2021.**

**Gráfico 32 – Microrregião de Caratinga.**



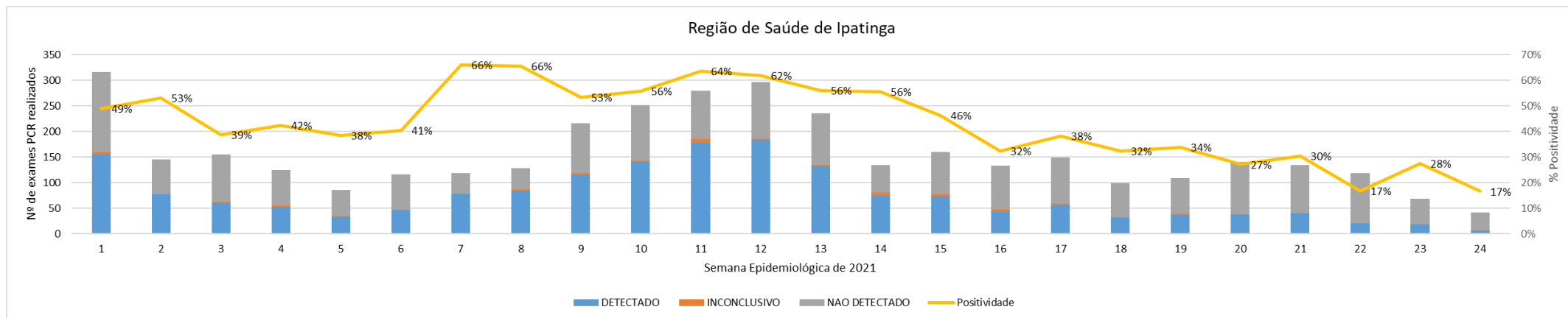
Fonte: Gerenciador de Ambiente Laboratorial – GAL/Funed (atualizado em 23/06/2021), Sistema E-SUS VE e notificações realizadas pelos laboratórios privados, drogarias, farmácias, serviços de saúde e empresas privadas (atualizado em 23/06/2021). Dados sujeitos a atualização.

Gráfico 33 – Microrregião de Coronel Fabriciano/Timóteo.



Fonte: Gerenciador de Ambiente Laboratorial – GAL/Funed (atualizado em 23/06/2021), Sistema E-SUS VE e notificações realizadas pelos laboratórios privados, drogarias, farmácias, serviços de saúde e empresas privadas (atualizado em 23/06/2021). Dados sujeitos a atualização.

Gráfico 34 - Microrregião de Ipatinga.



Fonte: Gerenciador de Ambiente Laboratorial – GAL/Funed (atualizado em 23/06/2021), Sistema E-SUS VE e notificações realizadas pelos laboratórios privados, drogarias, farmácias, serviços de saúde e empresas privadas (atualizado em 23/06/2021). Dados sujeitos a atualização.

#### 6.4 Porcentagem de exames (RT-PCR e Testes Rápidos) realizados considerando a população por município de residência, Macrorregião Vale do Aço, MG, 2020 e 2021.

Foram 265459 exames (RT-PCR e Testes Rápidos) realizados, notificados e já compilados (Rede Pública e Privada), perfazendo uma porcentagem de 31% da população da macrorregião do Vale do Aço testada.

Município	População Estimada (FJP 2020)	MOLECULAR	NÃO INFORMADO	SOROLOGICO	TOTAL	% DA POPULAÇÃO TESTADA
SANTANA DO PARAISO	34.666	1492	51	14868	16411	47%
JOANESIA	4.755	238	0	1651	1889	40%
TIMOTEO	90.011	5264	33	29482	34779	39%
IPATINGA	262.831	12790	269	81745	94804	36%
BELO ORIENTE	26.349	1182	23	7519	8724	33%
CORONEL FABRICIANO	111.059	7661	117	28981	36759	33%
CARATINGA	94.022	4274	85	25166	29525	31%
JAGUARACU	3.170	49	0	926	975	31%
NAQUE	7.020	396	11	1573	1980	28%
DOM CAVATI	5.219	117	18	1320	1455	28%
INHAPIM	24.595	551	93	6000	6644	27%
UBAPORANGA	12.708	214	8	2843	3065	24%
MARLIERIA	4.119	74	2	887	963	23%
CORREGO NOVO	2.840	17	0	645	662	23%
PERIQUITO	6.975	283	4	1335	1622	23%
SÃO DOMINGOS DAS DORES	5.755	58	8	1236	1302	23%
IPABA	18.651	244	10	3946	4200	23%
SANTA RITA DE MINAS	7.238	61	0	1502	1563	22%
ENTRE FOLHAS	5.520	41	2	1090	1133	21%
SANTA BARBARA DO LESTE	8.241	146	1	1413	1560	19%
ANTONIO DIAS	9.510	30	0	1644	1674	18%
IAPU	11.111	458	30	1440	1928	17%
SÃO SEBASTIAO DO ANTA	6.402	31	9	1052	1092	17%
PIEDADE DE CARATINGA	8.717	23	1	1400	1424	16%
MESQUITA	5.862	130	2	808	940	16%
PINGO-D'ÁGUA	5.029	37	1	695	733	15%
IMBE DE MINAS	6.862	216	4	750	970	14%
VARGEM ALEGRE	6.625	52	1	819	872	13%
ACUCENA	9.921	178	0	1110	1288	13%
DIONISIO	7.920	87	0	918	1005	13%
BRAUNAS	4.966	156	0	436	592	12%
BOM JESUS DO GALHO	15.243	83	0	1613	1696	11%
BUGRE	4.126	20	0	347	367	9%
SÃO JOAO DO ORIENTE	7.811	69	2	479	550	7%
VERMELHO NOVO	4.899	12	0	301	313	6%
<b>Macro Vale do Aço</b>	<b>850748</b>	<b>36734</b>	<b>785</b>	<b>227940</b>	<b>265459</b>	<b>31%</b>

Fonte: Gerenciador de Ambiente Laboratorial – GAL/Funed (atualizado em 23/06/2021), Sistema E-SUS VE e notificações realizadas pelos laboratórios privados, drogarias, farmácias, serviços de saúde e empresas privadas (atualizado em 23/06/2021). Dados sujeitos a atualização.

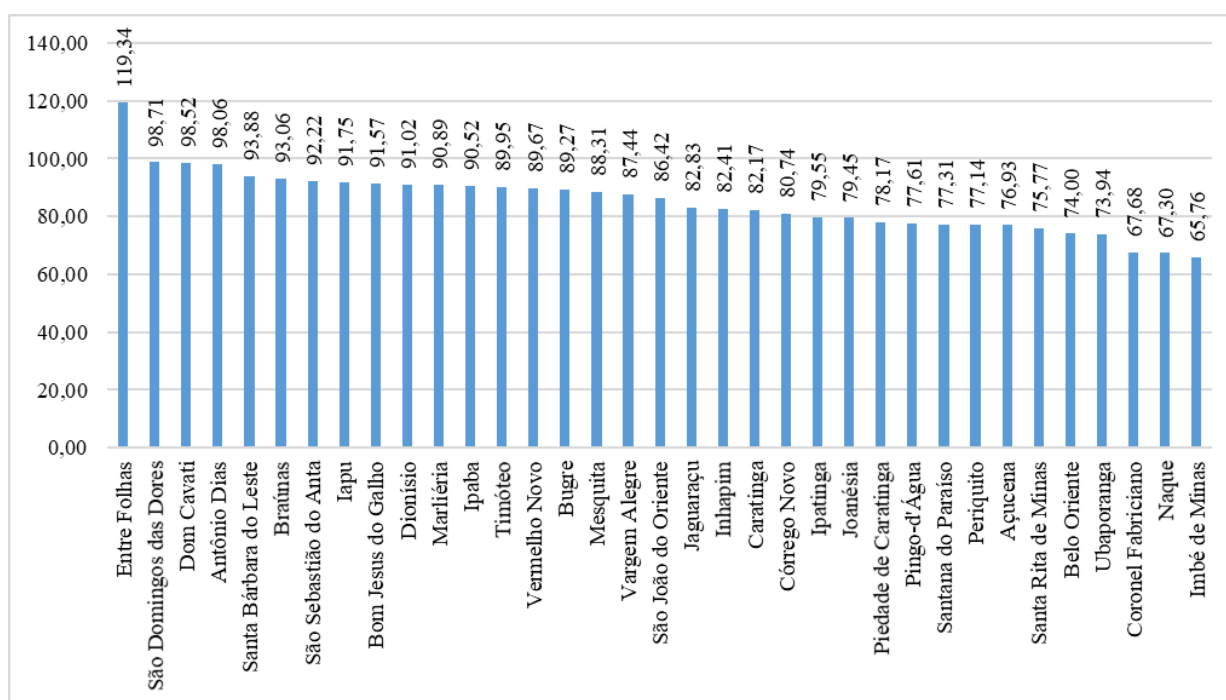
## 7. CAMPANHA DE VACINAÇÃO CONTRA O COVID-19

Até o dia 23 de junho a SRS – Coronel Fabriciano recebeu 441.426 doses de vacina contra COVID – 19 para distribuir aos 35 municípios de sua jurisdição sendo dessas, 173.390 doses de CORONAVAC, 218.140 doses da Astrazeneca e 30.096 doses da Pfizer. As doses de vacina foram enviadas para atender os grupos prioritários da campanha com primeira e segunda dose conforme indicado para cada fabricante.

Foram vacinados com pelo menos uma dose 232.940 pessoas na macrorregião do Vale do Aço e destes 94.637 já receberam a segunda dose. Ressalta-se que a depender do laboratório fabricante o intervalo entre doses muda o que justifica a diferença apresentada entre o número registrado para cada dose. Até o dia 22 de junho foram notificados 916 eventos adversos relacionados a vacina.

Das doses recebidas para primeira dose 81,03% já foram aplicadas no público da campanha enquanto das recebidas para segunda dose foram aplicadas 63,40%.

**Gráfico 35 - Percentual de população atendida com primeira dose na Campanha Nacional de Vacinação Contra COVID-19, Macrorregião Vale do Aço, 2021.**



Fontes: Painel vacinação dados informados em 22/06/2021 e planilhas de distribuição de doses elaborada pelo nível central.

Os municípios de Entre Folhas (119,34%), São Domingos das Dores (98,71%) e Dom Cavati (98,52%) apresentaram até 22 de junho o maior percentual de população atendida com primeira dose, já os municípios Coronel Fabriciano (67,68%), Naque (67,30%), e Imbé de Minas (65,76%) apresentaram o menor percentual.

## **7.1 Cobertura vacinal por grupo prioritário atendido na campanha**

### **7.1.1 Indígenas Aldeados**

Para o grupo de Indígenas aldeados apenas um município da Macrorregião, Açucena, possui aldeia indígena e vacinou 42 índios para primeira dose e 45 para segunda dose apresentado cobertura vacinal de 102,44% para primeira dose e 109,76% de segunda dose.

Para o grupo idosos institucionalizados foram aplicadas 488 primeiras doses e 472 segundas doses em toda a Macrorregião e para os grupos deficientes institucionalizados foram 201 primeiras doses e 192 segundas doses. Para esses grupos não é realizado o cálculo de cobertura pois as doses ficarão contabilizadas nos grupos gerais de idosos e de deficientes.

Para o grupo Forças de Segurança e Salvamento foram aplicadas 1310 primeiras doses e 401 segundas doses, ressaltasse que para esse grupo o atendimento com doses ainda é parcial.

Para o grupo Trabalhadores do Sistema Prisional foram aplicadas 722 primeiras doses e 58 segundas doses, ressaltasse que para esse grupo o atendimento com doses ainda é parcial.

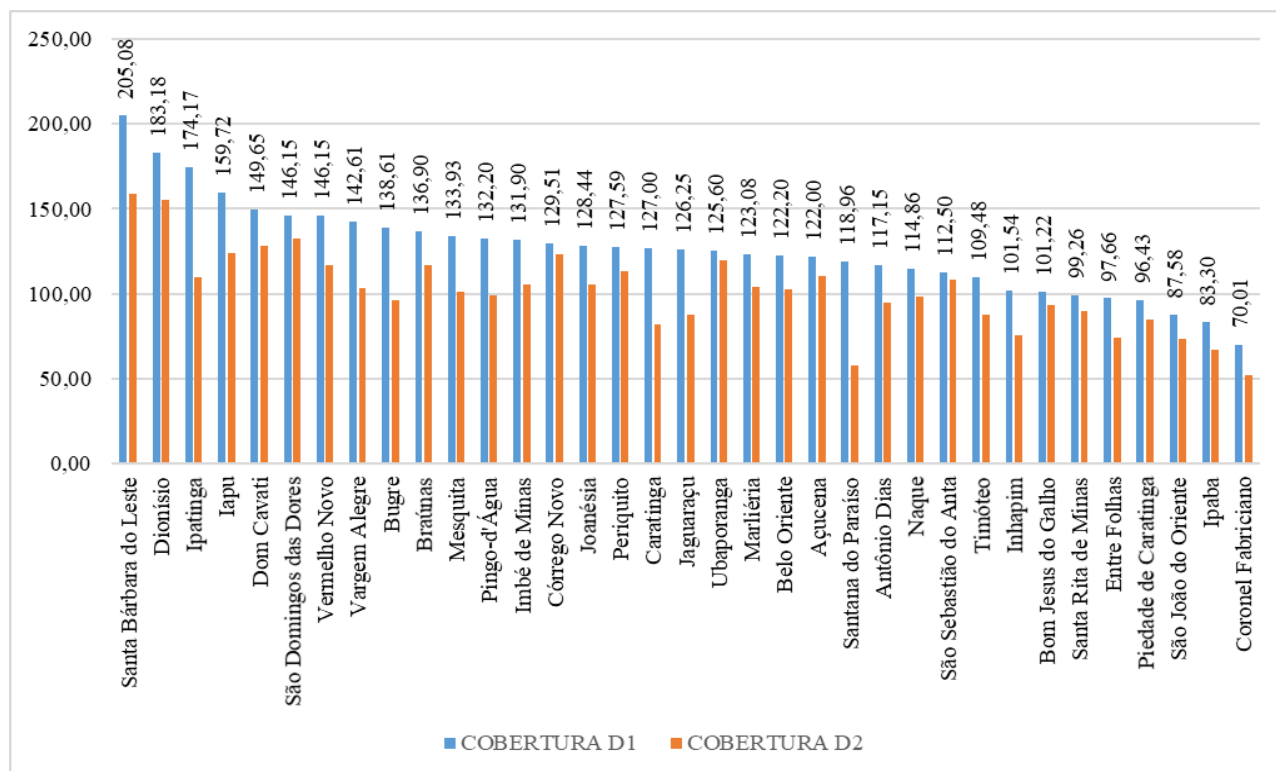
Para o grupo Forças Armadas foram aplicadas 18 primeiras doses e 10 segundas doses, ressaltasse que para esse grupo o atendimento com doses ainda é parcial.

Para o grupo de Povos e Comunidades Tradicionais Ribeirinhas apenas o município de Bugre apresentou população enquadrada para esse grupo tendo aplicado 191 primeiras doses. Para o grupo Povos e Comunidades Tradicionais Quilombolas os municípios Açucena, Antônio Dias, Belo Oriente, Braúnas, Periquito e Santana do Paraíso possuem comunidades quilombolas e nestes foram aplicadas 1077 primeiras doses e 03 segundas doses.

### **7.1.2 Trabalhadores da Saúde**

Na macrorregião do Vale do Aço já foram vacinados com primeira dose 24.952 trabalhadores da saúde entre esses 17.552 já receberam a segunda dose da vacina contra COVID. A cobertura geral para primeira dose é de 126,00% para primeira dose e de 88,61% para segunda dose.

**Gráfico 36 - Cobertura vacinal da Campanha Nacional de Vacinação Contra COVID-19 para o grupo trabalhadores da saúde, Macrorregião Vale do Aço, 2021.**



Fontes: Painel vacinação dados informados em 22/06/2021 e planilhas de distribuição de doses elaborada pelo nível central.

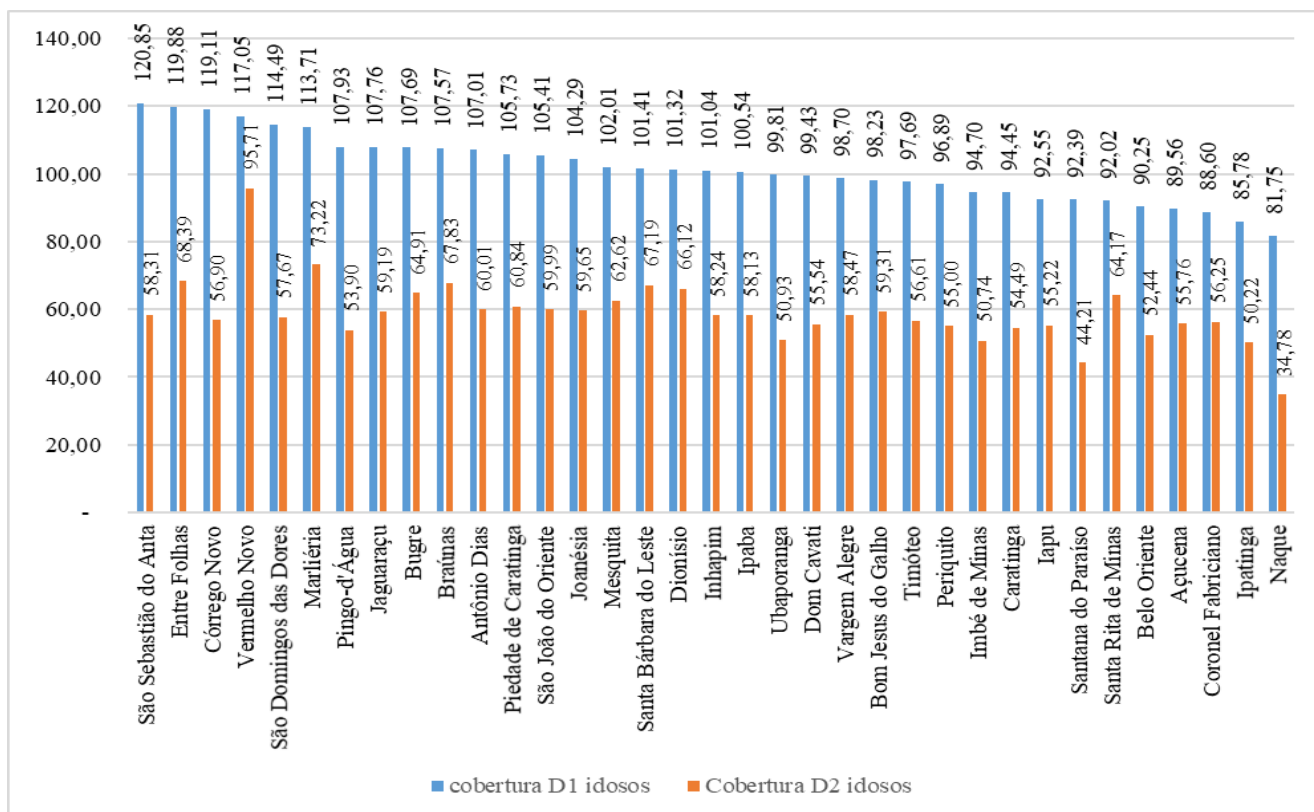
Os municípios com maior cobertura vacinal para esse público são Santa Barbara do Leste (205,08% D1 e 158,47% D2), Dionísio (183,18% D1 e 155,14% D2) e Ipatinga (174,17% D1 e 109,66% D2), já os municípios São João do Oriente (87,58% D1 e 73,53% D2), Ipaba (83,30% D1 e 67,19% D2) e Coronel Fabriciano (70,01% D1 e 52,20% D2) apresentaram as menores coberturas vacinais para esse público.



### 7.1.3 Idosos

Na macrorregião do Vale do Aço já foram vacinados com primeira dose 129.219 idosos, entre esses 75.750 já receberam a segunda dose da vacina contra COVID. A cobertura geral para primeira dose é de 93,23% para primeira dose e de 54,65% para segunda dose.

**Gráfico 37: Cobertura vacinal da Campanha Nacional de Vacinação Contra COVID para o panorama de população idosa total, SRS- Coronel Fabriciano – 2021.**



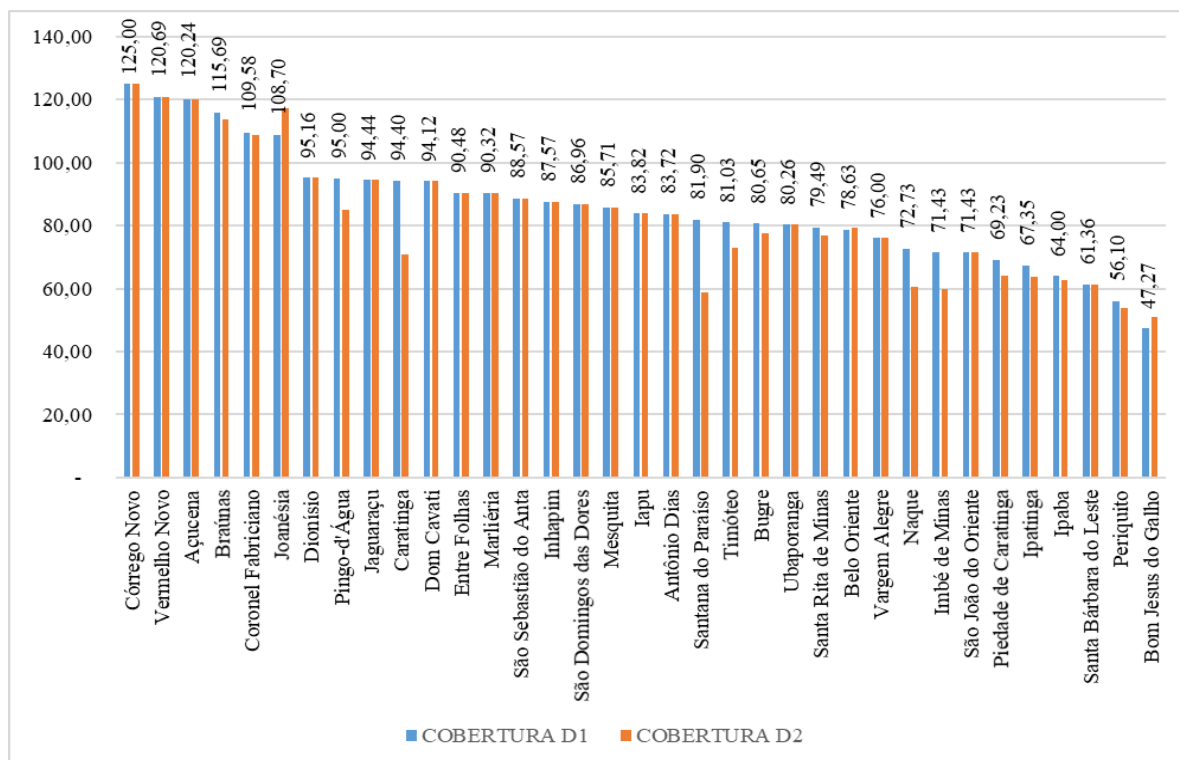
Fontes: Painel vacinação dados informados em 22/06/2021 e planilhas de distribuição de doses elaborada pelo nível central.

Os municípios com maior cobertura vacinal para esse público são São Sebastião do Anta (120,85% D1 e 58,31% D2), Entre Folhas (119,88% D1 e 68,39% D2) e Córrego Novo (119,11% D1 e 56,90% D2) já os municípios Coronel Fabriciano (88,60% D1 e 56,25% D2), Ipatinga (85,78% D1 e 50,22% D2) e Naque (81,75% D1 e 34,78% D2) apresentaram as menores coberturas vacinais para esse público.

### 90 anos e mais

Na macrorregião do Vale do Aço já foram vacinados com primeira dose 3.610 idosos com 90 anos e mais, entre esses 3.376 já receberam a segunda dose da vacina contra COVID. A cobertura geral para primeira dose é de 83,53% para primeira dose e de 78,11% para segunda dose.

**Gráfico 38 - Cobertura vacinal da Campanha Nacional de Vacinação Contra COVID para o grupo idosos com 90 anos e mais, Macrorregião Vale do Aço, 2021.**



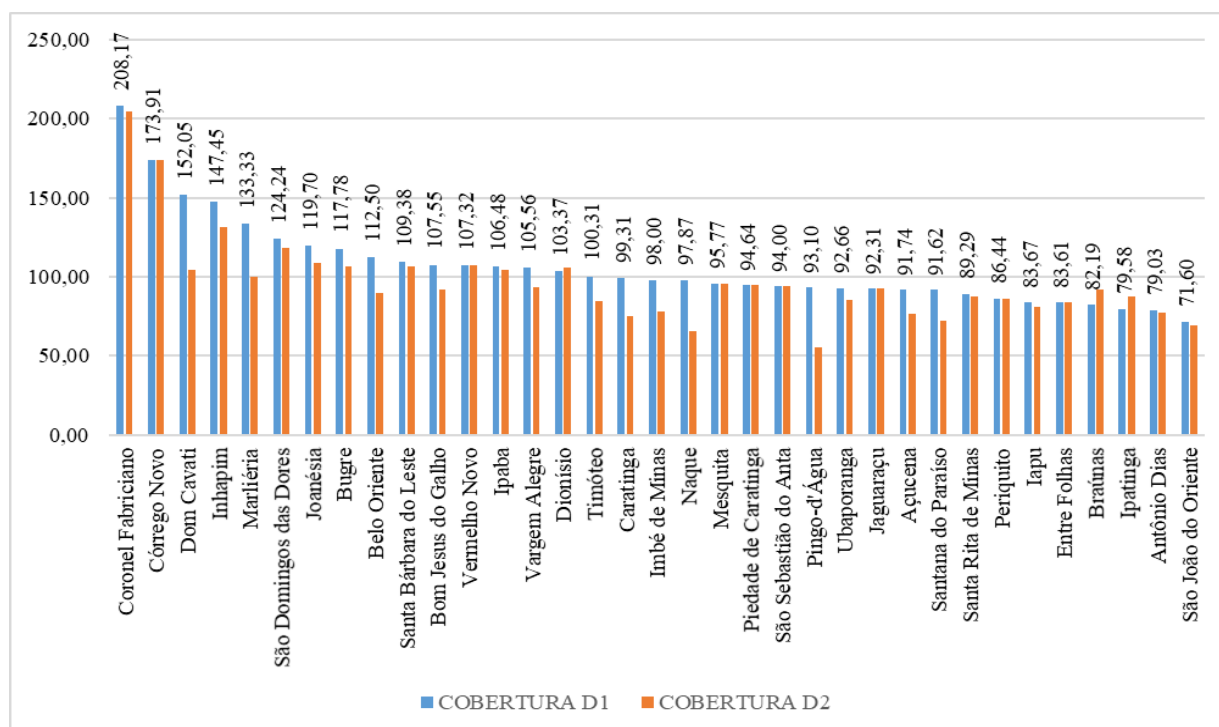
Fontes: Painel vacinação dados informados em 22/06/2021 e planilhas de distribuição de doses elaborada pelo nível central.

Os municípios com maior cobertura vacinal para esse público são Córrego Novo (125,00% D1 e 125,00% D2), Vermelho Novo (120,69% D1 e 120,69% D2) e Açucena (120,24% D1 e 120,24% D2) já os municípios Santa Barbara do Leste (61,36% D1 e 61,36% D2), Periquito (56,10% D1 e 53,66% D2) e Bom Jesus do Galho (47,27% D1 e 50,91% D2) apresentaram as menores coberturas vacinais para esse público.

### 85 a 89 anos

Na macrorregião do Vale do Aço já foram vacinados com primeira dose 6.880 idosos de 85 a 89 anos, entre esses 6.425 já receberam a segunda dose da vacina contra COVID. A cobertura geral para primeira dose é de 110,26% para primeira dose e de 103,18% para segunda dose.

**Gráfico 39 - Cobertura vacinal da Campanha Nacional de Vacinação Contra COVID para o grupo idosos com 85 a 89 anos, Macrorregião Vale do Aço, 2021.**



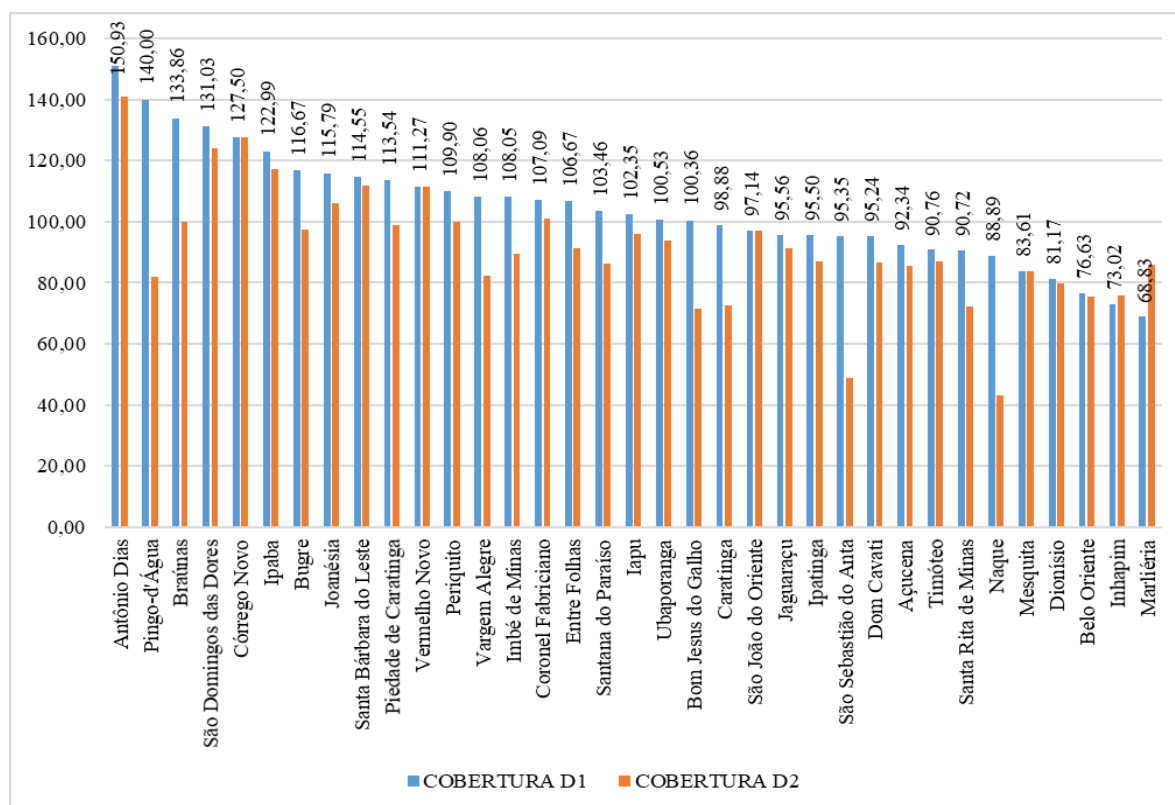
Fontes: Painel vacinação dados informados em 22/06/2021 e planilhas de distribuição de doses elaborada pelo nível central.

Os municípios com maior cobertura vacinal para esse público são Coronel Fabriciano (208,17% D1 e 204,34% D2), Córrego Novo (173,91% D1 e 173,91% D2) e Dom Cavati (152,05% D1 e 104,11% D2) e, já os municípios Ipatinga (79,58% D1 e 87,23% D2), Antônio Dias (79,03% D1 e 77,42% D2) e São João do Oriente (71,60% D1 e 69,14% D2) apresentaram as menores coberturas vacinais para esse público.

**80 a 84 anos**

Na macrorregião do Vale do Aço já foram vacinados com primeira dose 10.617 idosos de 80 a 84 anos entre esses 9.450 já receberam a segunda dose da vacina contra COVID. A cobertura geral para primeira dose é de 98,62% para primeira dose e de 87,78% para segunda dose.

**Gráfico 40 - Cobertura vacinal da Campanha Nacional de Vacinação Contra COVID para o grupo idosos com 80 a 84 anos, Macrorregião Vale do Aço, 2021.**



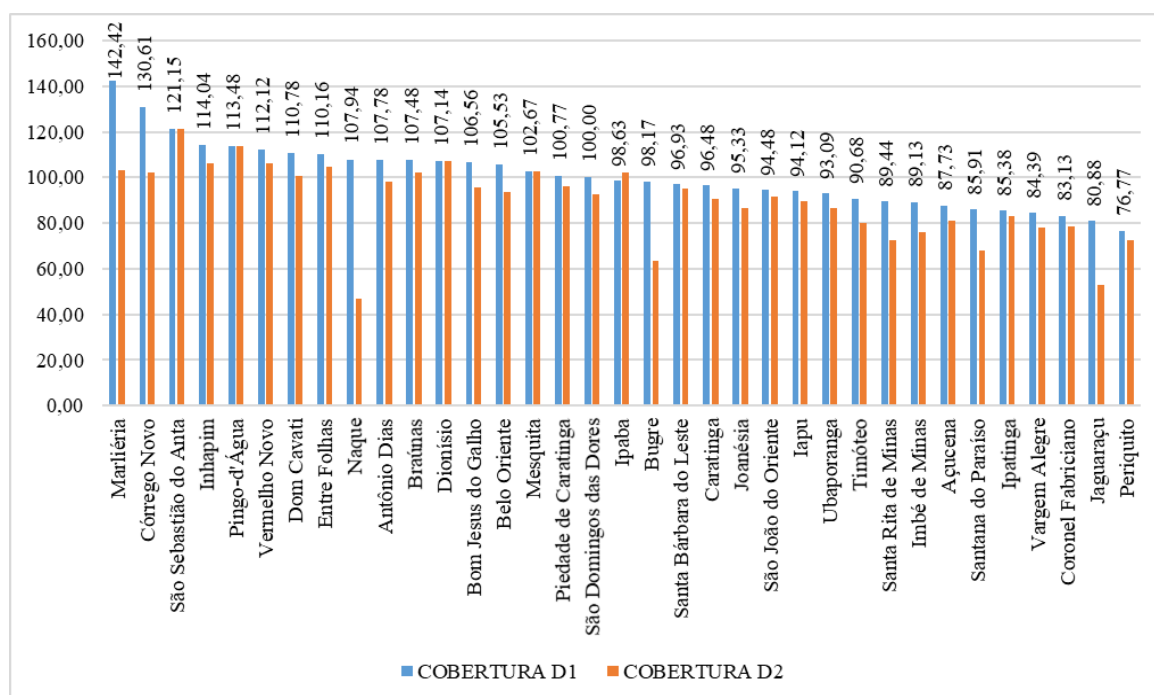
Fontes: Painel vacinação dados informados em 22/06/2021 e planilhas de distribuição de doses elaborada pelo nível central.

Os municípios com maior cobertura vacinal para esse público são Antônio Dias (150,93% D1 e 140,74% D2), Pingo D'Água (140,00% D1 e 82,00% D2) e Braúnas (133,86% D1 e 100,00% D2) já os municípios Belo Oriente (76,63% D1 e 75,60% D2), Inhapim (73,02% D1 e 75,96% D2) e Marliéria (68,83% D1 e 85,71% D2) apresentaram as menores coberturas vacinais para esse público.

## 75 a 79 anos

Na macrorregião do Vale do Aço já foram vacinados com primeira dose 14.903 idosos de 75 a 79 anos entre esses 13.814 já receberam a segunda dose da vacina contra COVID. A cobertura geral para primeira dose é de 92,63% para primeira dose e de 85,87% para segunda dose.

**Gráfico 41 - Cobertura vacinal da Campanha Nacional de Vacinação Contra COVID para o grupo idosos com 75 a 79 anos, Macrorregião Vale do Aço, 2021.**



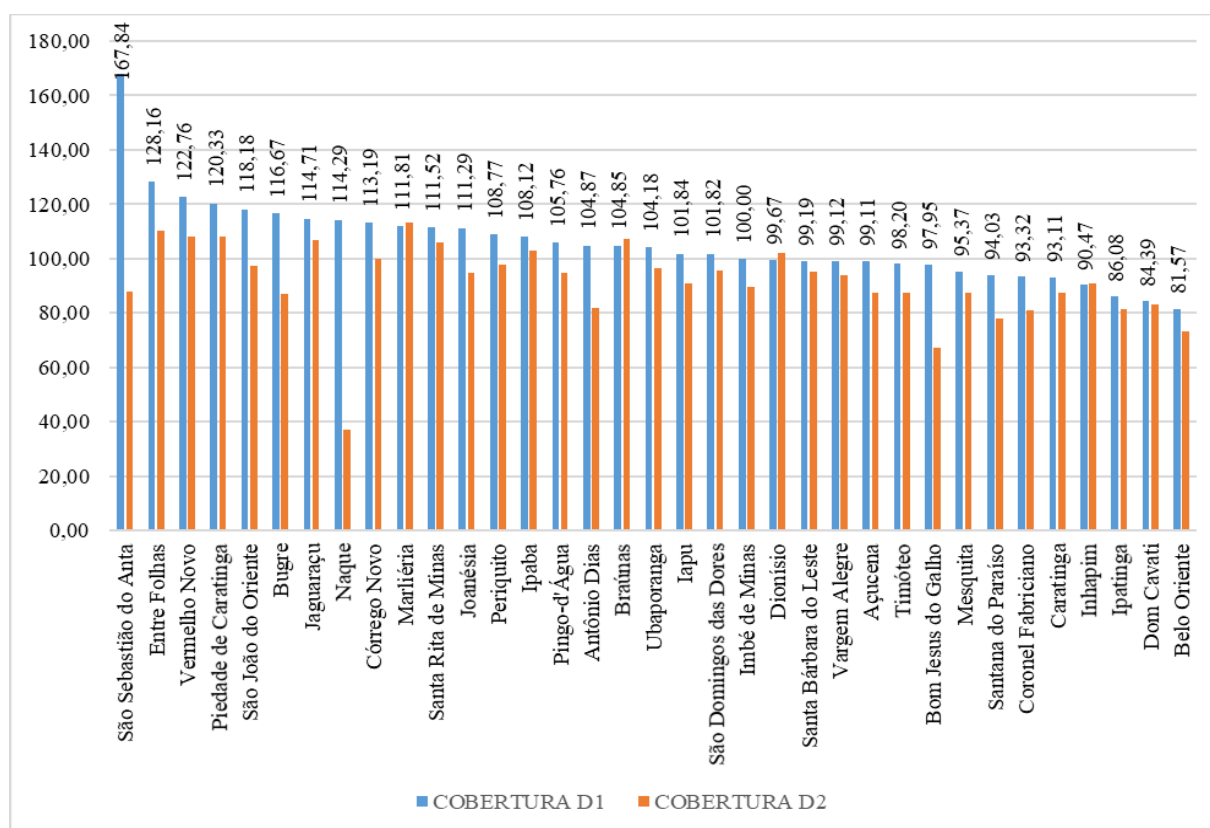
Fontes: Painel vacinação dados informados em 22/06/2021 e planilhas de distribuição de doses elaborada pelo nível central.

Os municípios com maior cobertura vacinal para esse público são Marliéria (142,42% D1 e 103,03% D2), Córrego Novo (130,61% D1 e 102,04% D2) e Inhapim (121,15% D1 e 121,15% D2) já os municípios Coronel Fabriciano (83,13% D1 e 78,54% D2), Jaguaraçu (80,88% D1 e 52,94% D2) e Periquito (76,77% D1 e 72,26% D2), apresentaram as menores coberturas vacinais para esse público.

## 70 a 74 anos

Na macrorregião do Vale do Aço já foram vacinados com primeira dose 22.330 idosos de 70 a 74 anos entre esses 20.139 já receberam a segunda dose da vacina contra COVID. A cobertura geral para primeira dose é de 94,74% para primeira dose e de 85,45% para segunda dose.

**Gráfico 42 - Cobertura vacinal da Campanha Nacional de Vacinação Contra COVID para o grupo idosos com 70 a 74 anos, Macrorregião Vale do Aço, 2021.**



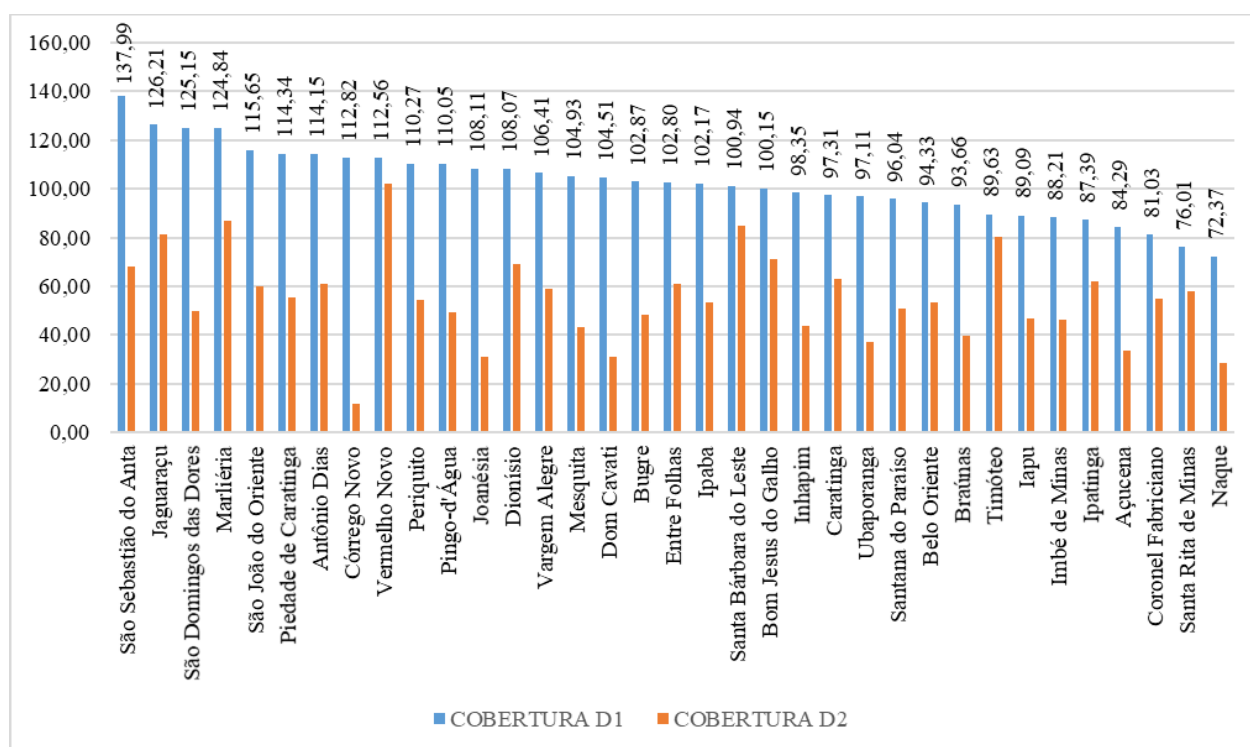
Fontes: Painel vacinação dados informados em 22/06/2021 e planilhas de distribuição de doses elaborada pelo nível central.

Os municípios com maior cobertura vacinal para esse público são São Sebastião do Anta (167,84% D1 e 87,72% D2), Entre Folhas (128,16% D1 e 110,34% D2) e Vermelho Novo (122,76% D1 e 108,28% D2) já os municípios Ipatinga (86,08% D1 e 81,60% D2), Dom Cavati (84,39% D1 e 83,12% D2), e Belo Oriente (81,57% D1 e 73,07% D2) apresentaram as menores coberturas vacinais para esse público.

### 65 a 69 anos

Na macrorregião do Vale do Aço já foram vacinados com primeira dose 32.156 idosos de 65 a 69 anos entre esses 20.988 já receberam a segunda dose da vacina contra COVID. A cobertura geral para primeira dose é de 92,31% para primeira dose e de 60,25% para segunda dose.

**Gráfico 43 - Cobertura vacinal da Campanha Nacional de Vacinação Contra COVID para o grupo idosos com 65 a 69 anos, SRS- Coronel Fabriciano – 2021.**



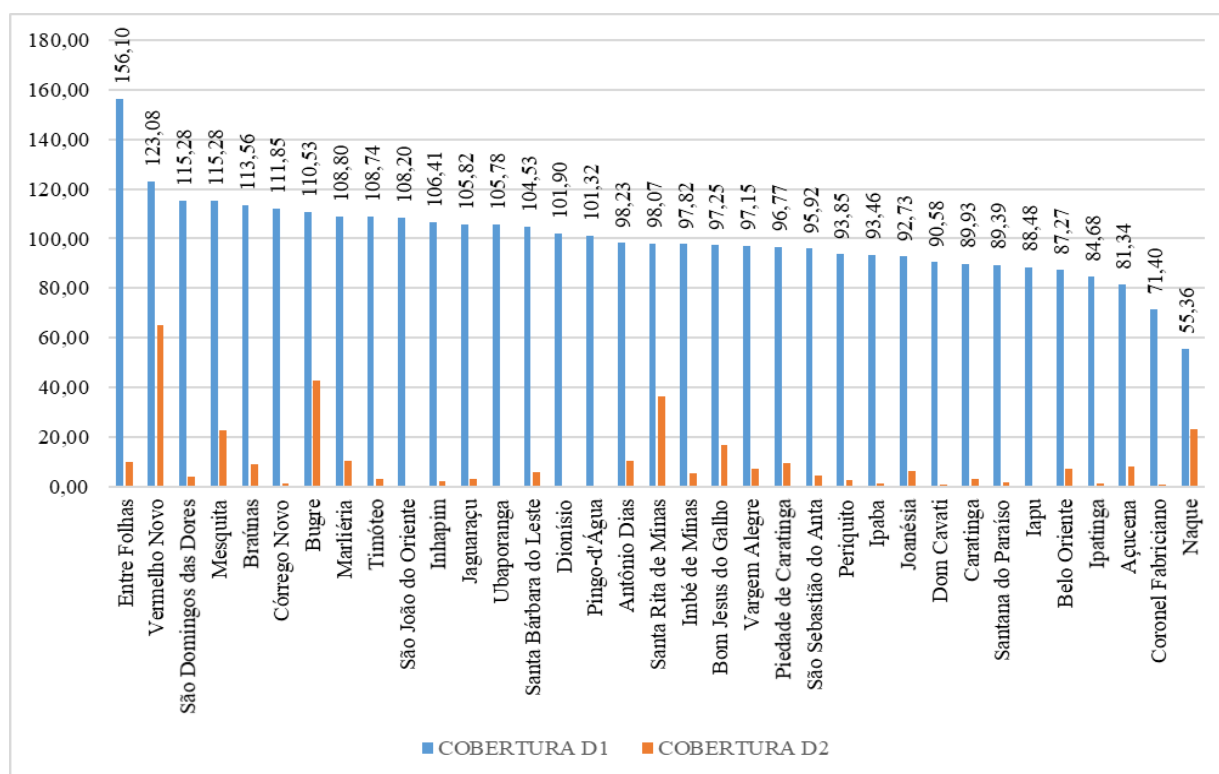
Fontes: Painel vacinação dados informados em 22/06/2021 e planilhas de distribuição de doses elaborada pelo nível central.

Os municípios com maior cobertura vacinal para esse público são São Sebastião do Anta (137,99% D1 e 68,12% D2), Jaguaraçu (126,21% D1 e 81,38% D2) e São Domingos das Dores (125,15% D1 e 49,70% D2) já os municípios Coronel Fabriciano (81,03% D1 e 55,07% D2), Santa Rita de Minas (76,01% D1 e 58,11% D2) e Naque (72,37% D1 e 28,40% D2) apresentaram as menores coberturas vacinais para esse público.

### 60 a 64 anos

Na macrorregião do Vale do Aço já foram vacinados com primeira dose 38.723 idosos de 60 a 64 anos entre esses 1.558 já receberam a segunda dose da vacina contra COVID. A cobertura geral para primeira dose é de 90,48% para primeira dose e de 3,64% para segunda dose.

**Gráfico 44 - Cobertura vacinal da Campanha Nacional de Vacinação Contra COVID para o grupo idosos com 60 a 64 anos, SRS- Coronel Fabriciano – 2021.**



Fontes: Painel vacinação dados informados em 22/06/2021 e planilhas de distribuição de doses elaborada pelo nível central.

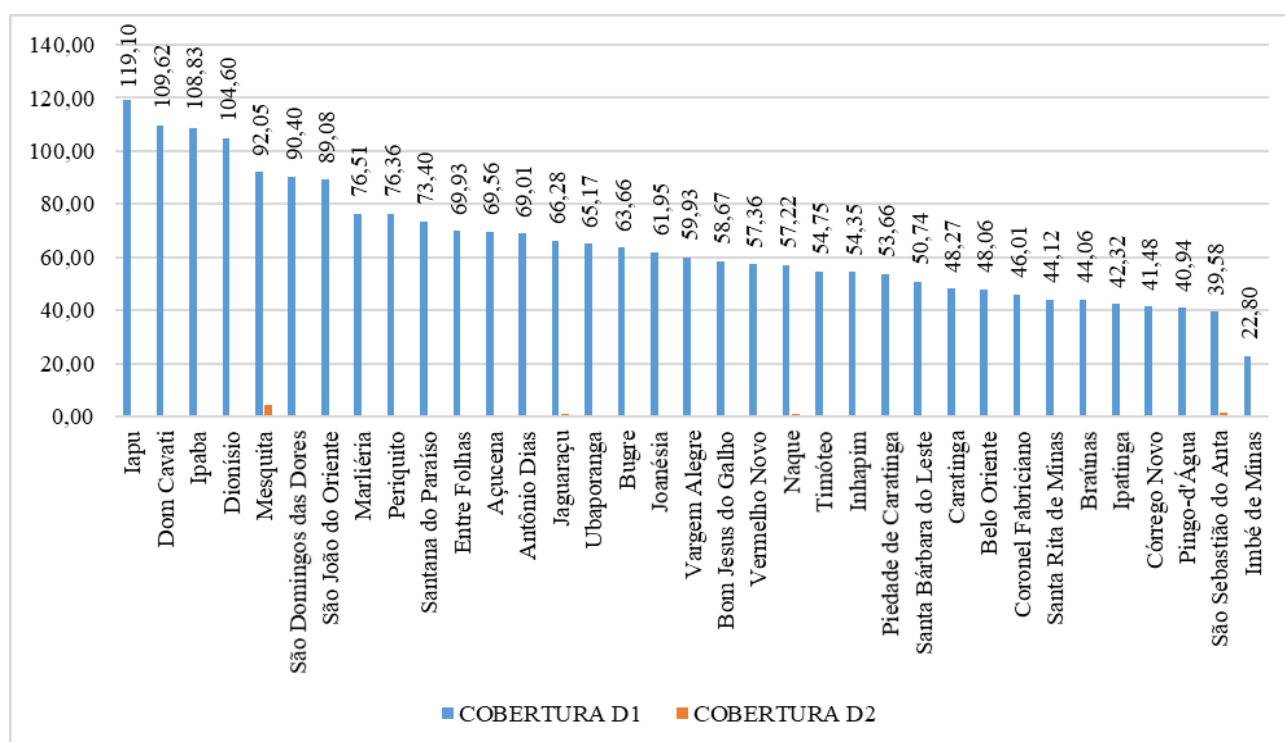
Os municípios com maior cobertura vacinal para esse público são Entre Folhas (156,10% D1 e 10,16% D2), Vermelho Novo (123,08% D1 e 64,90% D2) e São Domingos das Dores (115,28% D1 e 3,93% D2), já os municípios Açucena (81,34% D1 e 8,18% D2), Coronel Fabriciano (71,40% D1 e 0,73% D2) e Naque (55,36% D1 e 23,21% D2) apresentaram as menores coberturas vacinais para esse público.



### 7.1.4 Portadores de Comorbidades

Na macrorregião do Vale do Aço já foram vacinados com primeira dose 39.009 portadores das comorbidades elencadas pelo Plano Nacional de Vacinação contra COVID-19 entre esses 119 já receberam a segunda dose da vacina contra COVID. A cobertura geral para primeira dose é de 53,30% para primeira dose e de 0,16% para segunda dose.

**Gráfico 45 - Cobertura vacinal da Campanha Nacional de Vacinação Contra COVID para o grupo portadores de comorbidades, SRS- Coronel Fabriciano – 2021.**



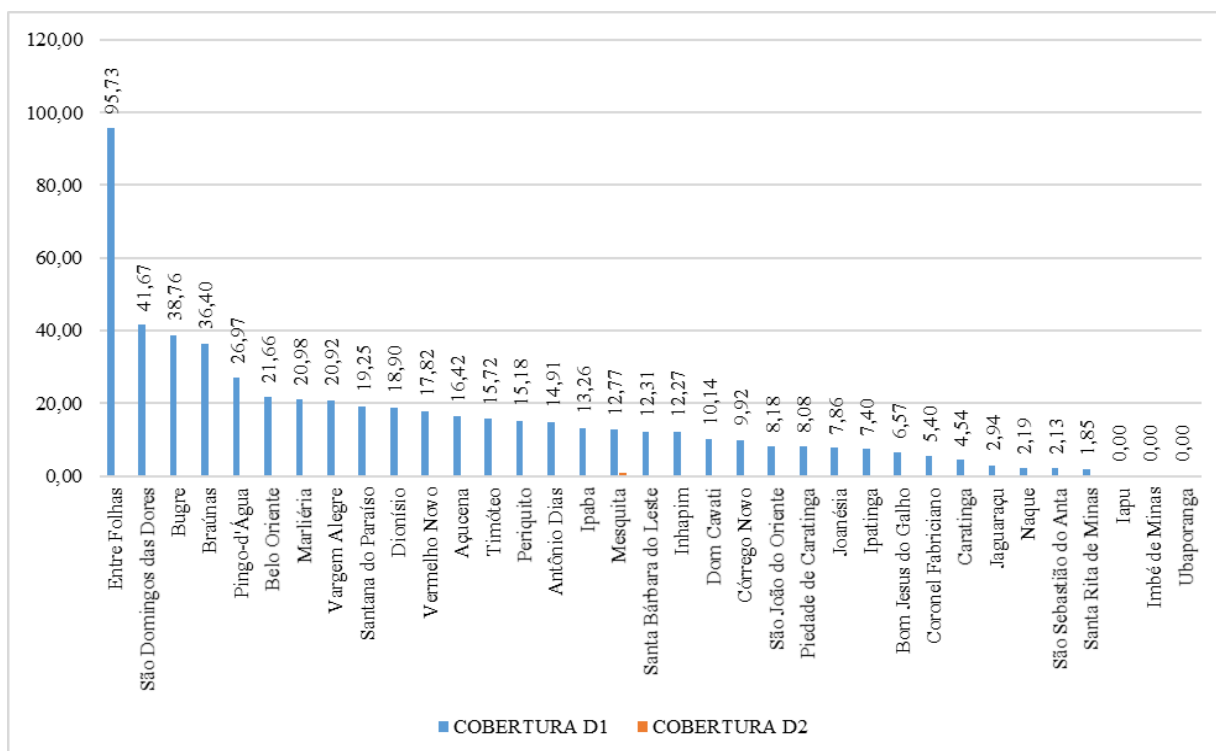
Fontes: Painel vacinação dados informados em 22/06/2021 e planilhas de distribuição de doses elaborada pelo nível central.

Os municípios com maior cobertura vacinal para esse público são Iapu (119,10% D1 e 0,77% D2), Dom Cavati (109,62% D1 e 0,00% D2) e Ipaba (108,83% D1 e 0,13% D2), já os municípios Pingo D'Água (40,94% D1 e 0,50% D2), São Sebastião do Anta (39,58% D1 e 1,35% D2) e Imbé de Minas (22,80% D1 e 0,00% D2) apresentaram as menores coberturas vacinais para esse público.

### Portadores de Deficiência Permanente

Na macrorregião do Vale do Aço já foram vacinados com primeira dose 3.604 portadores de deficiência permanente e 2 com segunda dose da vacina contra COVID. A cobertura geral para primeira dose é de 10,01% para primeira dose e de 0,01% para segunda dose.

**Gráfico 46 - Cobertura vacinal da Campanha Nacional de Vacinação Contra COVID para o grupo portadores de deficiência permanente, SRS- Coronel Fabriciano – 2021.**



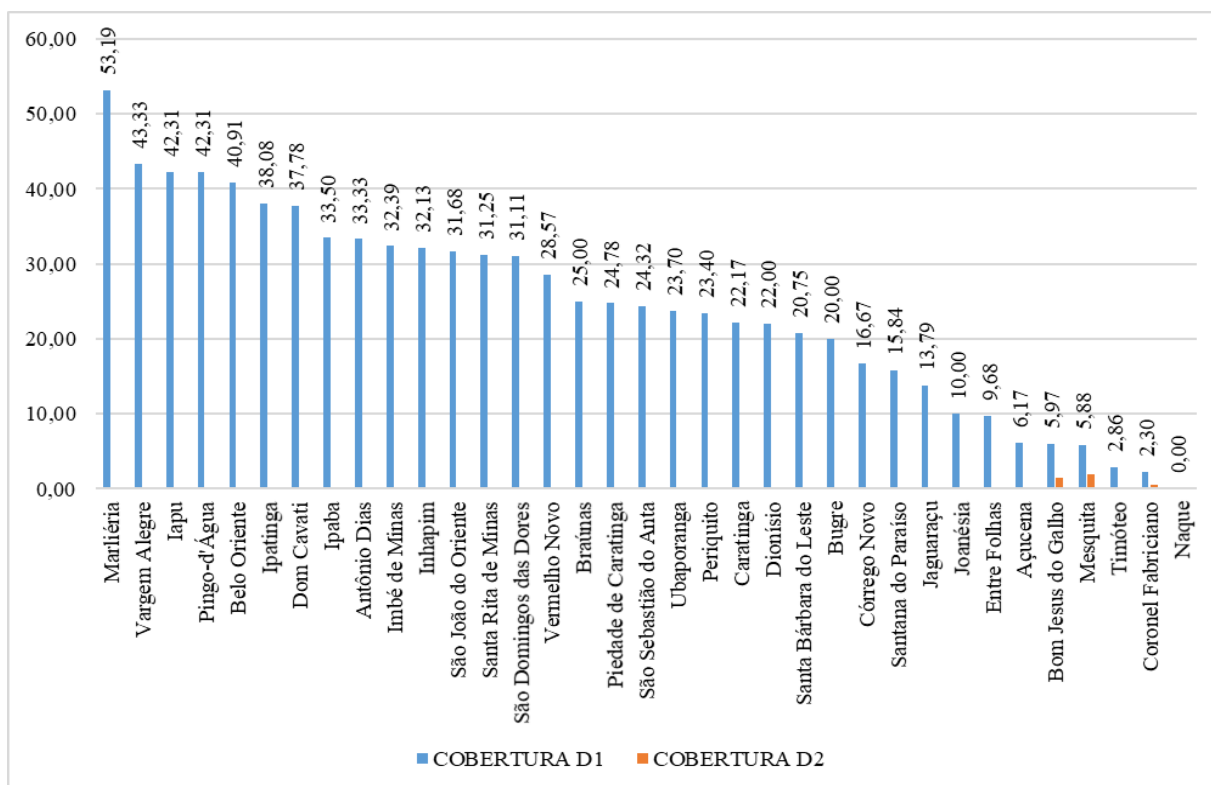
Fontes: Painel vacinação dados informados em 22/06/2021 e planilhas de distribuição de doses elaborada pelo nível central.

Os municípios com maior cobertura vacinal para esse público são Entre Folhas (95,73% D1 e 0,00% D2), São Domingos das Dores (41,67% D1 e 0,00% D2) e Bugre (38,76% D1 e 0,00% D2), já os municípios Naque (2,19% D1 e 0,00% D2), São Sebastião do Anta (2,13% D1 e 0,00% D2) e Santa Rita de Minas (1,85% D1 e 0,00% D2) apresentaram as menores coberturas vacinais para esse público. Os municípios de Iapu, Imbé de Minas e Ubaporanga ainda não informaram doses aplicadas para esse grupo.

### Gestantes e Puérperas

Na macrorregião do Vale do Aço já foram vacinados com primeira dose 2.117 gestantes e puérperas e 12 com segunda dose da vacina contra COVID. A cobertura geral para primeira dose é de 23,46% para primeira dose e de 0,13% para segunda dose.

**Gráfico 47: Cobertura vacinal da Campanha Nacional de Vacinação Contra COVID para o grupo gestantes e puérperas, SRS- Coronel Fabriciano – 2021.**



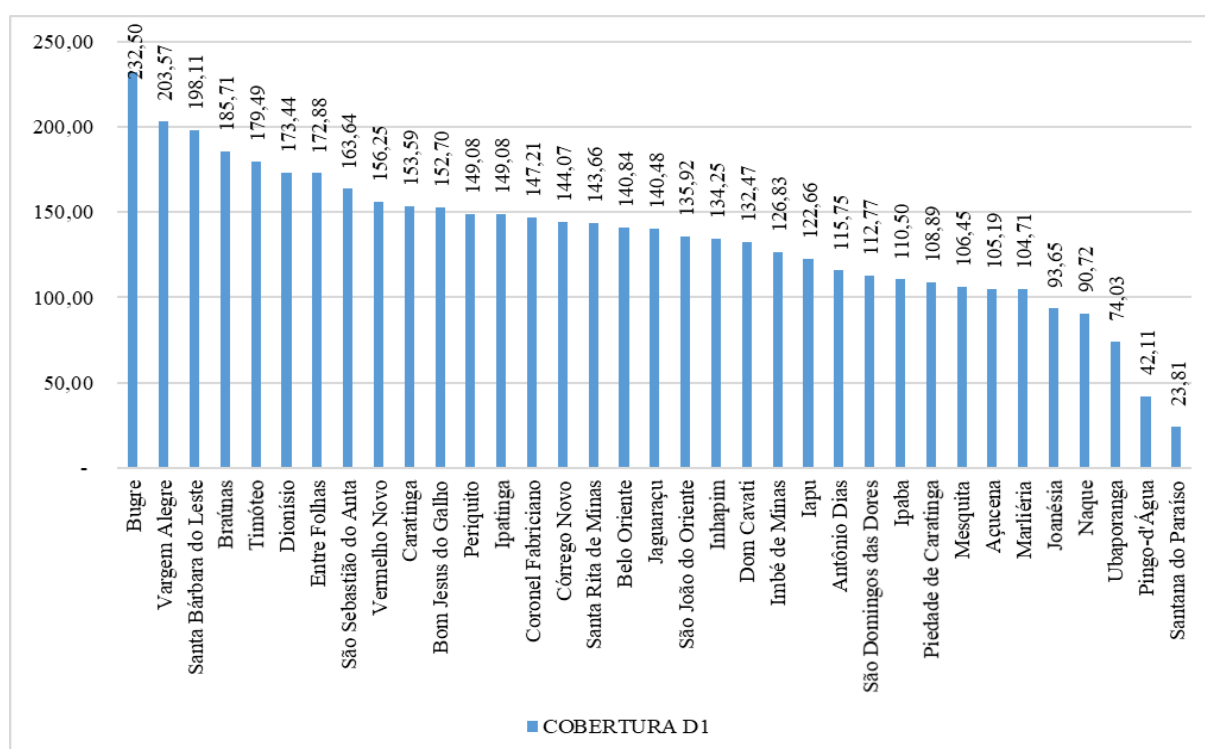
Fontes: Painel vacinação dados informados em 22/06/2021 e planilhas de distribuição de doses elaborada pelo nível central.

Os municípios com maior cobertura vacinal para esse público são Marliéria (53,19% D1 e 0,00% D2), Vargem Alegre (43,33% D1 e 0,00% D2) e Iapu (42,31% D1 e 0,00% D2), já os municípios Mesquita (5,88% D1 e 0,24% D2), Timóteo (2,86% D1 e 0,24% D2) e Coronel Fabriciano (2,30% D1 e 0,60% D2) apresentaram as menores coberturas vacinais para esse público. O município de Naque ainda não informou doses aplicadas para esse grupo.

### 7.1.5 Trabalhadores da Educação

Na macrorregião do Vale do Aço já foram vacinados com primeira dose 14.773 trabalhadores da educação e nenhum com segunda dose da vacina contra COVID. A cobertura geral para primeira dose é de 142,35% para primeira dose.

**Gráfico 48: Cobertura vacinal da Campanha Nacional de Vacinação Contra COVID para o grupo trabalhadores da educação, SRS- Coronel Fabriciano – 2021.**



Fontes: Painel vacinação dados informados em 22/06/2021 e planilhas de distribuição de doses elaborada pelo nível central.

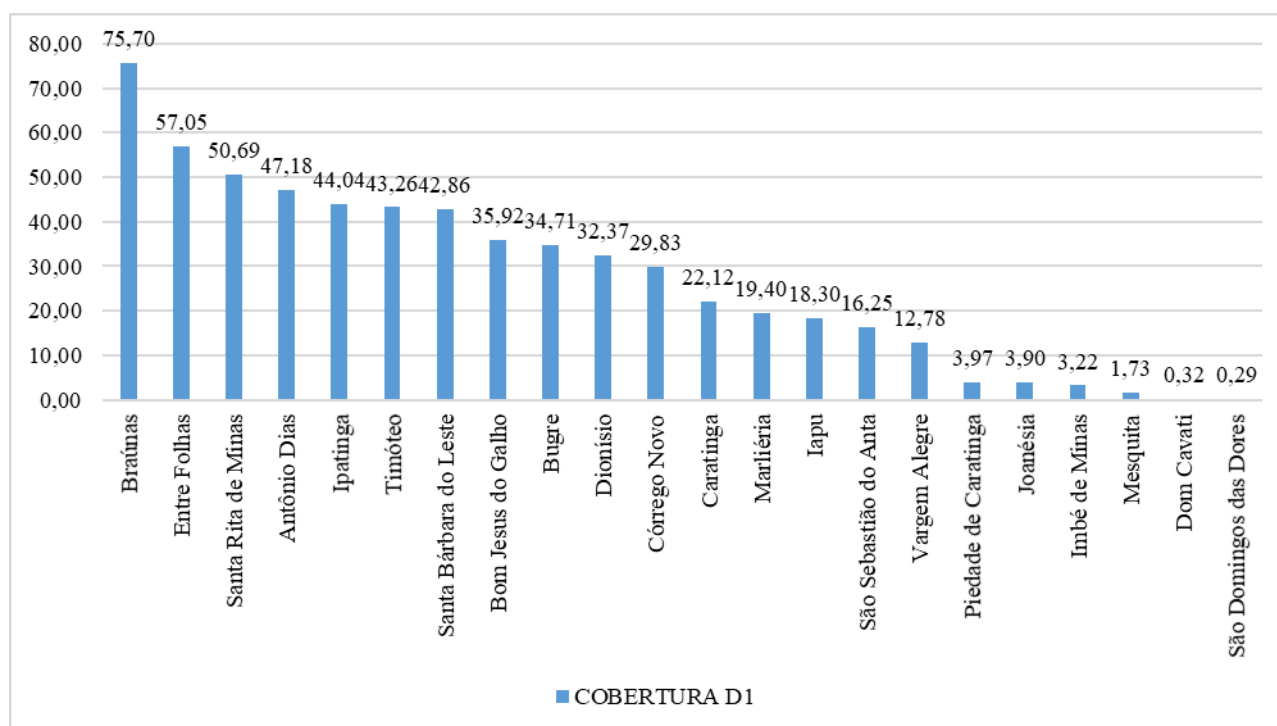
Os municípios com maior cobertura vacinal para esse público são Bugre (232,50% D1 e 0,00% D2), Vargem Alegre (203,57% D1 e 0,00% D2) e Santa Barbara do Leste (198,11% D1 e 0,00% D2), já os municípios Ubaporanga (74,03% D1 e 0,00% D2), Pingo D'Água (42,11% D1 e 0,00% D2) e Santana do Paraíso (23,81% D1 e 0,00% D2) apresentaram as menores coberturas vacinais para esse público.

### 7.1.6 População geral por faixa etária

#### 55 a 59 anos

Na macrorregião do Vale do Aço já foram vacinados com primeira dose 11.858 pessoas com 55 a 59 anos e 1 com segunda dose da vacina contra COVID. A cobertura geral para primeira dose é de 24,28% para primeira dose.

**Gráfico 49: Cobertura vacinal da Campanha Nacional de Vacinação Contra COVID para o grupo população geral, faixa etária de 55 a 59 anos, SRS- Coronel Fabriciano – 2021.**



Fontes: Painel vacinação dados informados em 22/06/2021 e planilhas de distribuição de doses elaborada pelo nível central.

Os municípios com maior cobertura vacinal para esse público são Braúnas (75,70% D1 e 0,00% D2), Entre Folhas (57,05% D1 e 0,00% D2) e Santa Rita de Minas (50,69% D1 e 0,00% D2), já os municípios Mesquita (1,73% D1 e 0,00% D2), Dom Cavati (0,32% D1 e 0,00% D2) e São Domingos das Dores (0,29% D1 e 0,00% D2) apresentaram as menores coberturas vacinais para esse público. Os municípios de Açucena, Belo Oriente, Coronel Fabriciano, Inhapim, Ipaba, Jaguarapu, Naque, Periquito, Pingo D'Água, Santana do Paraíso, São João do Oriente, Ubaporanga e Vermelho Novo ainda não informaram doses aplicadas para esse grupo.

**Demais grupos prioritários**

Até o dia 22 de junho foram vacinadas outras 3.352 pessoas dos demais grupos elencados pelo Plano Nacional de Operacionalização da Vacinação Contra COVID, sendo que dessas 20 pessoas já receberam segunda dose. Entre os municípios que já avançaram para esses grupos os que mais aplicaram doses neste público foram Caratinga (694 D1 e 0 D2), Timóteo (683 D1 e 0 D2) e Bom Jesus do Galho (326 D1 e 0 D2) já os municípios de Vermelho Novo (17 D1 e 0 D2), São João do Oriente (16 D1 e 0 D2) e Santana do Paraíso (7 D1 e 0 D2) aplicaram menos doses entre os municípios que iniciaram esses grupos. Os municípios de Açucena, Belo Oriente, Coronel Fabriciano, Ipaba, Ipatinga, Jaguaráçu, Naque, Pingo D'Água, São Domingos das Dores e Ubaporanga ainda não informaram doses aplicadas para esses grupos.