

BOLETIM
EPIDEMIOLÓGICO E
ASSISTENCIAL
COVID-19
(Edição Especial)

Número 24

CORONA VÍRUS



SAÚDE



GOVERNO
DIFERENTE.
ESTADO
EFICIENTE.

Governador do Estado de Minas Gerais

Romeu Zema Neto

Secretário de Estado de Saúde de Minas Gerais

Fábio Baccheretti Vitor

Secretário de Estado Adjunto

André Luiz Moreira dos Anjos

Chefia de Gabinete

Luiza Hermeto Coutinho Campos

Assessora de Comunicação Social

Antônio Cotta

Subsecretaria de Políticas e Ações de Saúde

Marcilio Dias Magalhães

Subsecretaria de Regulação do Acesso a**Serviços e Insumos de Saúde**

Juliana Ávila Teixeira

Subsecretaria de Inovação e Logística em Saúde

André de Andrade Ranieri

Subsecretaria de Gestão Regional

Darlan Venâncio Thomaz Pereira

Subsecretaria de Vigilância em Saúde

Janaína Passos de Paula

Organização/Sala de Situação COVID-19

Evandro Thiago M. Lana

Isabella A de A Oliveira

Maria Laura S. Starling

Sarah Lima Queiroz

Vanessa Cardoso Ferreira

Elaboração

Denise Helena França Marques Maia/FJP



Apresentação

Este boletim tem como objetivo apresentar um panorama geral dos casos e óbitos de Covid-19 no estado de Minas Gerais, com ênfase na distribuição dos casos por Macrorregião de Saúde e alguns municípios selecionados. Essa visão mais ampla da situação epidemiológica no estado fornecerá insumos para a orientação, prevenção e controle das ações de vigilância.

1. EVOLUÇÃO DO NÚMERO DE CASOS DE COVID-19 POR SEMANA EPIDEMIOLÓGICA E DE ÓBITOS NAS MACRORREGIÕES DE SAÚDE

O boletim que ora se apresenta traz a evolução do número de notificações de Covid-19 até 17 de julho de 2021 (28ª semana epidemiológica) e alguns indicadores desagregados por Macrorregiões de Saúde de Minas Gerais, por alguns municípios selecionados e porte populacional. Também mostra a situação dos óbitos por Macrorregião e tamanho de população.

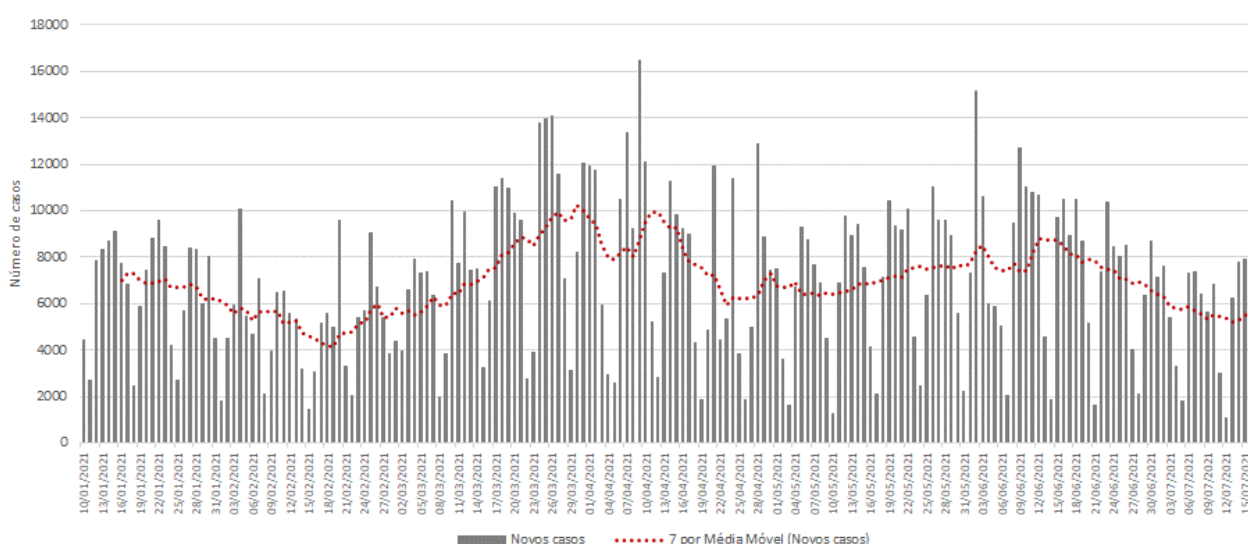
Destaca-se que as semanas epidemiológicas foram ajustadas conforme cronograma adotado pelo Ministério da Saúde. Sendo assim, os dados apresentados neste boletim só podem ser comparados com as semanas epidemiológicas de 2021. Com as demais, comparações não devem ser feitas em virtude das diferenças de temporalidade.

1.1 - Evolução do número de notificações de Covid-19

O número de casos registrados de Covid-19 em Minas Gerais até a data de referência, com informações por município de residência, foi de 1.896.154. Na comparação entre a 27ª e 28ª semana epidemiológica de 2021, houve incremento de 2% (Tabela 1).

Em relação aos novos casos da doença, a taxa de variação (em duas semanas) da média móvel de 14 dias foi de -7,7%. Enquanto o número médio de novos casos na data de referência (17/07/2021) foi de 5.428, em 03/07/2021 (14 dias antes) havia sido de 5.881 (Figura 1). Portanto, em relação aos novos registros, o estado apresenta tendência de estabilidade.

Figura 1. Evolução do número diário de novos casos de Covid-19 e média móvel de 7 dias - Total de Minas Gerais



Fonte: SIVEP-Gripe, ESUS, GAL, Laboratórios Privadas, Farmácias Privadas, acesso em 17/07/2021.

Até a semana de referência, a Macrorregião Centro havia respondido por 29,5% dos casos. A Sul veio em segundo lugar, com 14,3% do total de infectados, seguida por Triângulo do Norte e Sudeste, com 9,3% e 7,6% do total de casos confirmados, respectivamente. Essas quatro Macrorregiões sozinhas acumularam 60,7% das notificações até 17/07/2021.

Pela Tabela 1, verifica-se que em seis das 14 Macrorregiões de Saúde de Minas Gerais houve incremento no número de novos casos confirmados de Covid-19 em 14 dias. Sete Macrorregiões apresentaram tendência de estabilidade e cinco, tendência de queda. A Macrorregião Vale do Aço registrou a maior alta no número de novos casos da doença, seguida pela Norte, Nordeste e Triângulo do Norte (Tabela 1).

Tabela 1. Distribuição de casos acumulados de Covid-19 e taxa de variação, média móvel de 7 dias e taxa de variação em 14 dias – Semanas epidemiológicas 26^a, 27^a e 28^a – Macrorregiões de Saúde

Macrorregião	População	Casos por mil	Número acumulado de casos					Média móvel de 7 dias				Situação em 17/07/2021
			Semana			Variação (%)		Semana			Variação em 14 dias (%)	
			Até a 26 ^a	Até a 27 ^a	Até a 28 ^a	27 ^a sobre 26 ^a	28 ^a sobre 27 ^a	26 ^a	27 ^a	28 ^a		
Vale do Aço	848.782	110,9	91.529	92.765	94.104	1,4	1,4	161	177	191	19,1	Em alta
Norte	1.692.733	63,6	101.664	104.056	107.626	2,4	3,4	432	342	510	18,0	Em alta
Nordeste	834.540	71,9	56.908	58.614	59.999	3,0	2,4	181	244	198	9,5	Estável
Triângulo do Norte	1.316.731	133,4	169.545	172.428	175.635	1,7	1,9	440	412	458	4,2	Estável
Centro	6.682.940	83,9	538.681	550.038	560.385	2,1	1,9	1.439	1.622	1.478	2,7	Estável
Jequitinhonha	407.871	54,2	20.891	21.439	22.096	2,6	3,1	92	78	94	1,9	Estável
Triângulo do Sul	798.341	111,4	85.096	87.033	88.951	2,3	2,2	284	277	274	-3,7	Estável
Sudeste	1.685.436	84,9	138.977	140.596	143.174	1,2	1,8	403	231	368	-8,5	Estável
Noroeste	710.130	99,2	67.117	68.970	70.457	2,8	2,2	234	265	212	-9,3	Estável
Oeste	1.302.799	90,3	112.517	115.138	117.584	2,3	2,1	440	374	349	-20,5	Em baixa
Leste	692.191	86,5	58.139	59.072	59.858	1,6	1,3	150	133	112	-25,3	Em baixa
Sul	2.827.977	96,3	259.300	266.044	272.237	2,6	2,3	1.205	963	885	-26,6	Em baixa
Leste do Sul	697.476	85,8	57.232	58.710	59.865	2,6	2,0	229	211	165	-27,8	Em baixa
Centro Sul	794.719	80,8	61.957	63.256	64.183	2,1	1,5	192	186	132	-30,9	Em baixa
Minas Gerais	21.292.666	89,1	1.819.553	1.858.159	1.896.154	2,1	2,0	5.881	5.515	5.428	-7,7	Estável

Fonte: SIVEP-Gripe, ESUS, GAL, Laboratórios Privados, Farmácias Privadas, acesso em 17/07/2021.

Nota: Dados organizados em ordem decrescente da variação percentual de novos casos em 14 dias.

Até a 28^a semana epidemiológica de 2021 foram confirmados em Minas Gerais 4.266 casos de residentes de fora do Estado, perfazendo um total de casos de Covid-19 confirmados em Minas Gerais de 1.900.420.

NA = não se aplica ou sem informação.

Sob a perspectiva do porte populacional, verifica-se aumento no número médio de novos casos em 1 categorias: municípios com mais de 500.000 habitantes. A maior queda ocorreu na faixa de 50.001 até 100.000 residentes (Tabela 2).

Tabela 2. Distribuição do número acumulado de casos de Covid-19 e taxa de variação - Semanas epidemiológicas 26^a, 27^a e 28^a de acordo com a faixa populacional dos municípios

Faixa populacional	População	Casos por mil	Número acumulado de casos					Média móvel de 7 dias				Situação em 17/07/2021
			Semana			Variação		Semana			Variação em 14 dias (%)	
			Até a 26 ^a	Até a 27 ^a	Até a 28 ^a	27 ^a sobre 26 ^a	28 ^a sobre 27 ^a	26 ^a	27 ^a	28 ^a		
Maior que 500.000	4.462.895	97,8	417.422	427.046	436.381	2,3	2,2	6.581	9.624	9.335	41,8	Em alta
20.001 até 50.000	3.443.205	87,4	286.998	294.057	300.912	2,5	2,3	7.464	7.059	6.855	-8,2	Estável
100.001 até 500.000	5.259.789	89,9	456.106	464.559	472.629	1,9	1,7	8.878	8.453	8.070	-9,1	Estável
5.001 até 10.000	1.697.182	73,8	119.780	122.489	125.302	2,3	2,3	3.228	2.709	2.813	-12,9	Estável
10.001 até 20.000	2.720.353	76,9	200.787	205.066	209.098	2,1	2,0	5.445	4.279	4.032	-26,0	Em baixa
Até 5.000	832.767	68,8	55.037	56.081	57.277	1,9	2,1	1.642	1.044	1.196	-27,2	Em baixa
50.001 até 100.000	2.876.475	102,4	283.423	288.861	294.555	1,9	2,0	7.931	5.438	5.694	-28,2	Em baixa
Minas Gerais	21.292.666	89,1	1.819.553	1.858.159	1.896.154	2,1	2,0	41.169	38.606	37.995	-7,7	Estável

Fonte: SIVEP-Gripe, ESUS, GAL, Laboratórios Privados, Farmácias Privadas, acesso em 17/07/2021.

Nota: Dados organizados em ordem decrescente da variação percentual de novos casos em 14 dias.

Até a 28ª semana epidemiológica de 2021 foram confirmados em Minas Gerais 4.266 casos de residentes de fora do Estado, perfazendo um total de casos de Covid-19 confirmados em Minas Gerais de 1.900.420.

NA = não se aplica ou sem informação.

1.2 – Evolução do número de óbitos por Covid-19

A Tabela 3 mostra o total de óbitos por Macrorregião de Saúde e alguns indicadores. Os dados revelam que, das 14 Macrorregiões, 11 registraram decréscimo no número médio de mortes em 14 dias, destacando-se Leste do Sul, Norte e Noroeste, nessa ordem.

Em relação à evolução do número de óbitos acumulados, a Macrorregião Centro registrou 15.136 mortes até a data de referência, representando 31,2% do total estadual. Nos últimos sete dias houve incremento de 1,9 % em seu quantitativo de mortes (mesma variação do estado).

O número de óbitos por 100 mil habitantes dessa Macrorregião foi de (2,3). A Macrorregião Sul registrou o segundo maior número de mortes até a 28ª semana epidemiológica: 6.517 (13,4%). O número de óbitos por 100 mil habitantes também foi de 2,3. Nos últimos sete dias houve incremento de 3,0% no total de mortes (1,1 pontos percentuais superiores à média estadual).

Tabela 3. Distribuição do número acumulado de óbitos de Covid-19 e taxa de variação – Semanas epidemiológicas 26ª, 27ª e 28ª – Macrorregiões de Saúde

Macrorregião	População	Óbitos por mil	Número acumulado de óbitos					Média móvel de 7 dias				Situação em 17/07/2021
			Semana			Variação		Semana			Variação em 14 dias (%)	
			Até a 26ª	Até a 27ª	Até a 28ª	27ª sobre 26ª	28ª sobre 27ª	26ª	27ª	28ª		
Leste	692.191	2,8	1.848	1.884	1.914	1,9	1,6	2,7	5,1	4,3	57,9	Em alta
Triângulo do Norte	1.316.731	3,4	4.319	4.406	4.503	2,0	2,2	10,7	12,4	13,9	29,3	Em alta
Oeste	1.302.799	2,2	2.654	2.723	2.805	2,6	3,0	10,4	9,9	11,7	12,3	Em alta
Sul	2.827.977	2,3	6.116	6.325	6.517	3,4	3,0	31,7	29,9	27,4	-13,5	Estável
Centro	6.682.940	2,3	14.567	14.858	15.136	2,0	1,9	47,1	41,6	39,7	-15,8	Estável
Centro Sul	794.719	1,8	1.400	1.429	1.457	2,1	2,0	4,9	4,1	4,0	-17,6	Estável
Triângulo do Sul	798.341	3,1	2.385	2.450	2.500	2,7	2,0	9,0	9,3	7,1	-20,6	Estável
Jequitinhonha	407.871	0,9	364	373	384	2,5	2,9	2,4	1,3	1,6	-35,3	Em baixa
Sudeste	1.685.436	2,6	4.279	4.352	4.411	1,7	1,4	13,4	10,4	8,4	-37,2	Em baixa
Nordeste	834.540	1,5	1.206	1.232	1.252	2,2	1,6	4,9	3,7	2,9	-41,2	Em baixa
Vale do Aço	848.782	3,0	2.454	2.490	2.508	1,5	0,7	5,1	5,1	2,6	-50,0	Em baixa
Noroeste	710.130	2,5	1.683	1.717	1.741	2,0	1,4	7,6	4,9	3,4	-54,7	Em baixa
Norte	1.692.733	1,3	2.063	2.103	2.129	1,9	1,2	9,6	5,7	3,7	-61,2	Em baixa
Leste do Sul	697.476	1,8	1.218	1.270	1.281	4,3	0,9	5,0	7,4	1,6	-68,6	Em baixa
Minas Gerais	21.292.666	2,3	46.556	47.612	48.538	2,3	1,9	164,6	150,9	132,3	-19,6	Em baixa

Fonte: SIVEP-Gripe, ESUS, GAL, Laboratórios Privados, Farmácias Privadas, acesso em 17/07/2021.

Nota: Dados organizados em ordem decrescente da variação percentual de novos casos em 14 dias.

Até a 28ª semana epidemiológica de 2021 foram confirmados em Minas Gerais 335 óbitos de residentes de fora do Estado, perfazendo um total de mortes confirmadas por Covid-19 em Minas Gerais de 48.873.

Sob a perspectiva do tamanho populacional, houve variação positiva no número médio de novos óbitos em 14 dias somente na categorias de 20.001 até 50.000 habitantes. Minas Gerais apresentou decréscimo médio de -19,6% no número de novos óbitos em 14 dias e registrou 48.538 mortes até a 28ª semana epidemiológica de 2021. Verifica-se que a faixa populacional entre 5.001 até 10.000 habitantes foi a que teve maior queda na média móvel de novas mortes em duas semanas, seguida pelo grupo de municípios entre 100.001 até 500.000 habitantes (Tabela 4).

Tabela 4. Distribuição do número acumulado de óbitos por Covid-19 e taxa de variação - Semanas epidemiológicas 26^a, 27^a e 28^a de acordo com a faixa populacional dos municípios

Faixa populacional	População	Óbitos por mil	Número acumulado de óbitos					Média móvel de 7 dias				Situação em 17/07/2021
			Semana			Variação		Semana			Variação em 14 dias (%)	
			Até a 26 ^a	Até a 27 ^a	Até a 28 ^a	27 ^a sobre 26 ^a	28 ^a sobre 27 ^a	26 ^a	27 ^a	28 ^a		
20.001 até 50.000	3.443.205	2,0	6.527	6.670	6.846	2,2	2,6	167	143	176	5,4	Em alta
Até 5.000	832.767	1,6	1.244	1.274	1.307	2,4	2,6	37	30	33	-10,8	Estável
Maior que 500.000	4.462.895	2,7	11.825	12.023	12.226	1,7	1,7	238	198	203	-14,7	Estável
50.001 até 100.000	2.876.475	2,5	6.734	6.918	7.066	2,7	2,1	183	184	148	-19,1	Em baixa
10.001 até 20.000	2.720.353	1,7	4.455	4.593	4.691	3,1	2,1	130	138	98	-24,6	Em baixa
100.001 até 500.000	5.259.789	2,6	13.038	13.334	13.553	2,3	1,6	308	296	219	-28,9	Em baixa
5.001 até 10.000	1.697.182	1,7	2.733	2.800	2.849	2,5	1,8	89	67	49	-44,9	Em baixa
Minas Gerais	21.292.666	2,3	46.556	47.612	48.538	2,3	1,9	1.152	1.056	926	-19,6	Em baixa

Fonte: SIVEP-Gripe, ESUS, GAL, Laboratórios Privados, Farmácias Privadas, acesso em 17/07/2021.

Nota: Dados organizados em ordem decrescente da variação percentual de novos casos em 14 dias.

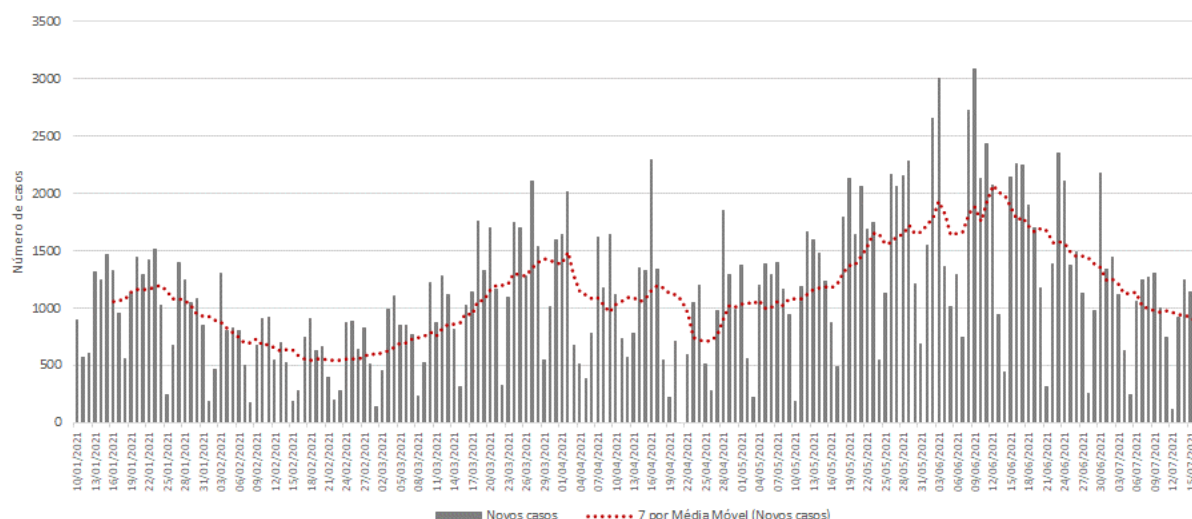
Até a 28^a semana epidemiológica de 2021 foram confirmados em Minas Gerais 335 óbitos de residentes de fora do Estado, perfazendo um total de mortes confirmadas por Covid-19 em Minas Gerais de 48.873.

2. EVOLUÇÃO DO NÚMERO ACUMULADO DE NOTIFICAÇÕES POR COVID-19 E MÉDIA MÓVEL DE NOVOS CASOS – 26ª, 27ª e 28ª SEMANAS EPIDEMIOLÓGICAS – PRINCIPAIS MUNICÍPIOS DAS MACROREGIÕES DE SAÚDE

2.1 – Macrorregião Sul

A Macrorregião de Saúde Sul registrou decréscimo no número de novos casos de Covid-19 em 14 dias. A média de novos registros da doença (dado pela média móvel de sete dias) no dia 17 de julho 2021 (28ª semana epidemiológica) na Macrorregião foi 885. Como duas semanas antes o quantitativo havia sido de 1.205, houve variação de -26,6% (Figura 2). Portanto, a Macrorregião mostra tendência de queda no número de novos casos. No acumulado das semanas epidemiológicas consideradas, o estoque de casos passou de 259.300 para 266.044 e 272.237 - Variação de 2,6% e 2,3%, nessa ordem - incrementos superiores à média estadual.

Figura 2. Evolução do número diário de novos casos de Covid-19 e média móvel de 7 dias – Macrorregião Sul



Fonte: SIVEP-Gripe, ESUS, GAL, Laboratórios Privados, Farmácias Privadas, acesso em 17/07/2021.

Os Municípios de Pouso Alegre (8%), Varginha (6%) e Poços de Caldas (5%) registraram o maior volume de casos até a 28ª semana, ao passo que Jacutinga, São Gonçalo do Sapucaí e Monte Sião os menores acumulados.

Entre os Municípios selecionados, Santa Rita do Sapucaí, São Gonçalo do Sapucaí e São Lourenço tiveram os maiores incrementos no número de novos casos de Covid-19 no período de 14 dias, ao passo que Cambuí, Andradas e Jacutinga as maiores quedas (Tabela 5).

Em Pouso Alegre, entre a 26ª e a 27ª semana, o número de casos saltou de 20.933 para 21.580 (variação de 3,1%). Nos últimos sete dias foi para 22.108 (acréscimo de 2,4%). A média móvel de novos registros variou -16,6% em 14 dias (Em baixa).

Em Varginha, o incremento do número de registros da doença foi de 4,1% entre a 26ª e 27ª semana e de 3,5% entre a 27ª e 28ª. A média móvel de novos registros variou -29,6% em 14 dias (Em baixa).

Em Poços de Caldas, terceiro Município com o maior acumulado de infectados da Macrorregião, o crescimento do número de registros da doença foi de 2,8% entre a 26ª e 27ª semana e de 2,4% entre a 27ª e a 28ª semana. A média móvel de novos registros variou 3,1% em 14 dias (Em baixa).

Passos, por sua vez, na quarta posição, apresentou acréscimo de 15,3% no número acumulado de registros nos últimos sete dias (de 9.634 para 9.928). O número médio de novos casos em 14 dias elevou-se em 15,3% (Em alta).

Do grupo dos 25 Municípios com maior número acumulado de registros, Extrema (220,9) e Camanducaia (148,3) apresentaram os maiores números de casos por mil habitantes, enquanto Lavras (76,3) e Poços de Caldas (78,1) os menores.

Tabela 5. Distribuição de casos acumulados de Covid-19 e média móvel de 7 dias dos 25 municípios com maior número de notificações - Semanas epidemiológicas 26ª, 27ª e 28ª - Macrorregião Sul

Município	População	Casos por mil	Número acumulado de casos					Média móvel de 7 dias				Situação em 17/07/2021
			Semana			Variação (%)		Semana			Variação em 14 dias (%)	
			Até a 26ª	Até a 27ª	Até a 28ª	27ª sobre 26ª	28ª sobre 27ª	26ª	27ª	28ª		
Pouso Alegre	152.549	144,9	20.933	21.580	22.108	3,1	2,4	633	647	528	-16,6	Em baixa
Varginha	136.602	113,4	14.373	14.967	15.493	4,1	3,5	747	594	526	-29,6	Em baixa
Poços de Caldas	168.641	78,1	12.514	12.868	13.177	2,8	2,4	669	354	309	-53,8	Em baixa
Passos	115.337	86,1	9.418	9.634	9.928	2,3	3,1	255	216	294	15,3	Em alta
Alfenas	80.494	122,1	9.348	9.603	9.832	2,7	2,4	331	255	229	-30,8	Em baixa
Itajubá	97.334	95,3	8.966	9.110	9.280	1,6	1,9	218	144	170	-22,0	Em baixa
Três Corações	80.032	105,3	8.206	8.327	8.430	1,5	1,2	204	121	103	-49,5	Em baixa
Extrema	36.951	220,9	7.944	8.001	8.161	0,7	2,0	161	57	160	-0,6	Estável
Lavras	104.783	76,3	7.718	7.850	7.990	1,7	1,8	207	132	140	-32,4	Em baixa
Três Pontas	56.940	119,2	6.573	6.679	6.788	1,6	1,6	139	106	109	-21,6	Em baixa
São Sebastião do Paraíso	71.445	85,7	5.764	5.919	6.124	2,7	3,5	233	155	205	-12,0	Estável
Guaxupé	52.078	102,7	5.212	5.280	5.347	1,3	1,3	101	68	67	-33,7	Em baixa
São Lourenço	46.202	112,9	5.060	5.145	5.214	1,7	1,3	58	85	69	19,0	Em alta
Boa Esperança	40.219	116,7	4.442	4.567	4.693	2,8	2,8	258	125	126	-51,2	Em baixa
Machado	42.413	101,9	4.137	4.225	4.323	2,1	2,3	129	88	98	-24,0	Em baixa
Andradas	41.396	93,5	3.752	3.829	3.870	2,1	1,1	105	77	41	-61,0	Em baixa
Cambuí	29.814	128,4	3.677	3.782	3.828	2,9	1,2	163	105	46	-71,8	Em baixa
Piumhi	34.918	109,6	3.666	3.757	3.828	2,5	1,9	136	91	71	-47,8	Em baixa
Santa Rita do Sapucaí	43.753	79,1	3.261	3.361	3.461	3,1	3,0	50	100	100	100,0	Em alta
Camanducaia	21.801	148,3	3.074	3.234	3.234	5,2	0,0	0	160	0	NA	NA
Elói Mendes	28.320	98,6	2.664	2.736	2.792	2,7	2,0	94	72	56	-40,4	Em baixa
Ouro Fino	33.791	78,7	2.458	2.577	2.661	4,8	3,3	86	119	84	-2,3	Estável
Monte Sião	24.029	107,8	2.534	2.558	2.590	0,9	1,3	27	24	32	18,5	Em alta
São Gonçalo do Sapucaí	25.561	98,4	2.341	2.432	2.514	3,9	3,4	64	91	82	28,1	Em alta
Jacutinga	26.264	91,5	2.278	2.365	2.402	3,8	1,6	84	87	37	-56,0	Em baixa
Macrorregião	2.827.977	96,3	259.300	266.044	272.237	1.205,1	963,4	1.205	963	885	-26,6	Em baixa
Minas Gerais	21.292.666	89,1	1.819.553	1.858.159	1.896.154	5.881,3	5.515,1	5.881	5.515	5.428	-7,7	Estável

Fonte: SIVEP-Gripe, ESUS, GAL, Laboratórios Privados, Farmácias Privadas, acesso em 17/07/2021.

Nota: Dados organizados em ordem decrescente da variação percentual de novos casos em 14 dias.

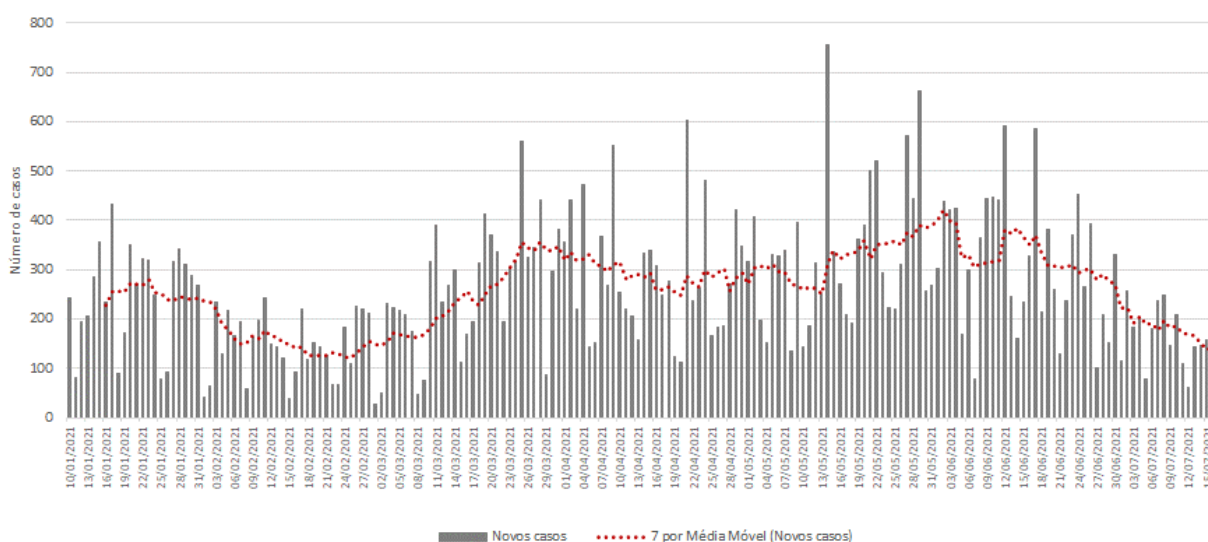
Até a 28ª semana epidemiológica de 2021 foram confirmados em Minas Gerais 4.266 casos de residentes de fora do Estado, perfazendo um total de casos de Covid-19 confirmados em Minas Gerais de 1.900.420.

NA = não se aplica ou sem informação.

2.2 – Macrorregião Centro Sul

A Macrorregião de Saúde Centro Sul registrou decréscimo no número de novos casos de Covid-19 em 14 dias. A média de novos registros da doença (dado pela média móvel de sete dias) no dia 17 de julho 2021 (28ª semana epidemiológica) na Macrorregião foi 132. Como duas semanas antes o quantitativo havia sido de 192, houve decréscimo de 30,9% (Figura 3). Portanto, a Macrorregião mostra tendência de queda no número de novos casos. No acumulado das semanas epidemiológicas consideradas, o estoque de casos passou de 61.957 para 63.256 e 64.183 - Variação de 2,1% e 1,5%, nessa ordem - incrementos igual e inferior à média estadual.

Figura 3. Evolução do número diário de novos casos de Covid-19 e média móvel de 7 dias - Macrorregião Centro Sul



Fonte: SIVEP-Gripe, ESUS, GAL, Laboratórios Privados, Farmácias Privadas, acesso em 17/07/2021.

Os Municípios de Conselheiro Lafaiete (22%), Barbacena (13%) e São João del Rei (13%) registraram o maior volume de casos até a 28ª semana, ao passo que Piedade do Rio Grande, Cristiano Ottoni e Nazareno os menores acumulados.

Entre os Municípios selecionados, Tiradentes, Santa Cruz de Minas e Madre de Deus de Minas tiveram os maiores incrementos no número de novos casos de Covid-19 no período de 14 dias, ao passo que Prados, Cristiano Ottoni, Piedade do Rio Grande, Prados, Cristiano Ottoni, Piedade do Rio Grande e Prados, Cristiano Ottoni e Piedade do Rio Grande as maiores quedas (Tabela 6).

Em Conselheiro Lafaiete, entre a 26ª e a 27ª semana, o número de casos saltou de 13.775 para 14.115 (aumento de 2,5%). Nos últimos sete dias foi para 14.290 (acréscimo de 1,2%). A média móvel de novos registros variou -15,5% em 14 dias (Em baixa).

Em Barbacena, o crescimento do número de registros da doença foi de 2,1% entre a 26ª e 27ª semana e de 1,0% entre a 27ª e 28ª. A média móvel de novos registros variou -55,2% em 14 dias (Em baixa).

Em São João del Rei, terceiro Município com o maior acumulado de infectados da Macrorregião, o crescimento do número de registros da doença foi de 2,4% entre a 26ª e 27ª semana e de 1,6% entre

a 27ª e a 28ª semana. A média móvel de novos registros variou -43,5% em 14 dias (Em baixa).

Congonhas, por sua vez, na quarta posição, apresentou acréscimo de 1,2% no número acumulado de registros nos últimos sete dias (de 7.822 para 7.912). O número médio de novos casos em 14 dias variou em -36,2% (Em baixa).

Do grupo dos 25 Municípios com maior número acumulado de registros, Congonhas (143,1) e Ouro Branco (111,5) apresentaram os maiores números de casos por mil habitantes, enquanto Piranga (31,8) e Alto Rio Doce (45,0) os menores.

Tabela 6. Distribuição de casos acumulados de Covid-19 e média móvel de 7 dias dos 25 municípios com maior número de notificações - Semanas epidemiológicas 26ª, 27ª e 28ª- Macrorregião Centro Sul

Municípios	População	Casos por mil	Número acumulado de casos					Média móvel de 7 dias			Situação em 17/07/2021	
			Semana			Variação (%)		Semana				Variação em 14 dias (%)
			Até a 26ª	Até a 27ª	Até a 28ª	27ª sobre 26ª	28ª sobre 27ª	26ª	27ª	28ª		
Conselheiro Lafaiete	129.606	110,3	13.775	14.115	14.290	2,5	1,2	207	340	175	-15,5	Em baixa
Barbacena	138.204	60,8	8.142	8.312	8.398	2,1	1,0	192	170	86	-55,2	Em baixa
São João del Rei	90.497	89,9	7.762	7.947	8.078	2,4	1,6	232	185	131	-43,5	Em baixa
Congonhas	55.309	143,1	7.693	7.822	7.912	1,7	1,2	141	129	90	-36,2	Em baixa
Ouro Branco	39.867	111,5	4.309	4.372	4.446	1,5	1,7	77	63	74	-3,9	Estável
Barroso	20.897	96,4	1.953	1.991	2.015	1,9	1,2	57	38	24	-57,9	Em baixa
Carandá	25.669	75,3	1.804	1.887	1.934	4,6	2,5	34	83	47	38,2	Em alta
Bom Sucesso	17.607	65,2	1.095	1.113	1.148	1,6	3,1	49	18	35	-28,6	Em baixa
Dores de Campos	10.223	104,9	1.056	1.064	1.072	0,8	0,8	4	8	8	100,0	Em alta
Lagoa Dourada	13.063	60,9	784	794	795	1,3	0,1	11	10	1	-90,9	Em baixa
Prados	9.080	84,6	768	768	768	0,0	0,0	2	0	0	-100,0	Em baixa
Santa Cruz de Minas	8.664	88,1	738	744	763	0,8	2,6	4	6	19	375,0	Em alta
Entre Rios de Minas	15.380	48,2	713	725	741	1,7	2,2	32	12	16	-50,0	Em baixa
Antônio Carlos	11.459	64,5	708	719	739	1,6	2,8	22	11	20	-9,1	Estável
São Tiago	10.960	65,3	681	696	716	2,2	2,9	14	15	20	42,9	Em alta
Resende Costa	11.540	56,2	642	646	648	0,6	0,3	10	4	2	-80,0	Em baixa
Alfredo Vasconcelos	6.981	82,8	531	551	578	3,8	4,9	28	20	27	-3,6	Estável
Piranga	17.634	31,8	540	550	561	1,9	2,0	6	10	11	83,3	Em alta
Madre de Deus de Minas	5.109	106,3	530	536	543	1,1	1,3	3	6	7	133,3	Em alta
Cipotânea	10.322	74,0	484	496	503	2,5	1,4	29	12	7	-75,9	Em baixa
Tiradentes	8.072	61,9	483	495	500	2,5	1,0	1	12	5	400,0	Em alta
Alto Rio Doce	10.859	45,0	441	475	489	7,7	2,9	7	34	14	100,0	Em alta
Nazareno	8.660	56,4	455	473	488	4,0	3,2	19	18	15	-21,1	Em baixa
Cristiano Ottoni	5.156	86,5	443	446	446	0,7	0,0	8	3	0	-100,0	Em baixa
Piedade do Rio Grande	4.466	84,4	375	377	377	0,5	0,0	10	2	0	-100,0	Em baixa
Macrorregião	794.719	80,8	61.957	63.256	64.183	2,1	1,5	192	186	132	-30,9	Em baixa
Minas Gerais	21.292.666	89,1	1.819.553	1.858.159	1.896.154	2,1	2,0	5.881	5.515	5.428	-7,7	Estável

Fonte: SIVEP-Gripe, ESUS, GAL, Laboratórios Privados, Farmácias Privadas, acesso em 17/07/2021.

Nota: Dados organizados em ordem decrescente da variação percentual de novos casos em 14 dias.

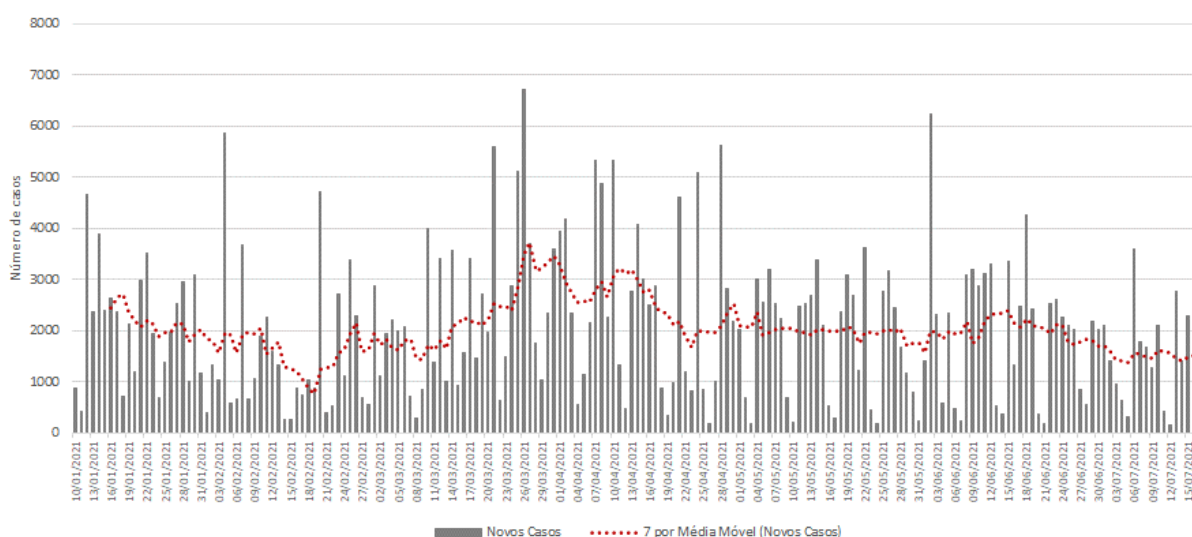
Até a 28ª semana epidemiológica de 2021 foram confirmados em Minas Gerais 4.266 casos de residentes de fora do Estado, perfazendo um total de casos de Covid-19 confirmados em Minas Gerais de 1.900.420.

NA = não se aplica ou sem informação.

2.3 – Macrorregião Centro

A Macrorregião de Saúde Centro registrou incremento no número de novos casos de Covid-19 em 14 dias. A média de novos registros da doença (dado pela média móvel de sete dias) no dia 17 de julho 2021 (28ª semana epidemiológica) na Macrorregião foi 1.478. Como duas semanas antes o quantitativo havia sido de 1.439, houve acréscimo de 2,7% (Figura 4). Portanto, a Macrorregião mostra tendência de estabilidade no número de novos casos. No acumulado das semanas epidemiológicas consideradas, o estoque de casos passou de 538.681 para 550.038 e 560.385 - variação de 2,1% e 1,9%, nessa ordem - incrementos igual e inferior à média estadual.

Figura 4. Evolução do número diário de novos casos de Covid-19 e média móvel de 7 dias – Macrorregião Centro



Fonte: SIVEP-Gripe, ESUS, GAL, Laboratórios Privados, Farmácias Privadas, acesso em 17/07/2021.

Os Municípios de Belo Horizonte (45%), Contagem (7%) e Betim (5%) registraram o maior volume de casos até a 28ª semana, ao passo que Santa Bárbara, Igarapé e Guanhães os menores acumulados.

Entre os Municípios selecionados, Ibirité, Belo Horizonte e Santa Bárbara tiveram os maiores incrementos no número de novos casos de Covid-19 no período de 14 dias, ao passo que Nova Lima, Betim e Lagoa Santa as maiores quedas (Tabela 7).

Em Belo Horizonte, entre a 26ª e a 27ª semana, o número de casos saltou de 237.477 para 244.584 (aumento de 3,0%). Nos últimos sete dias foi para 249.905 (acrécimo de 2,2%). A média móvel de novos registros variou 69,0% em 14 dias (Em alta).

Em Contagem, o crescimento do número de registros da doença foi de 1,8% entre a 26ª e 27ª semana e de 2,9% entre a 27ª e 28ª. A média móvel de novos registros variou 10,2% em 14 dias (Estável).

Em Betim, terceiro Município com o maior acumulado de infectados da Macrorregião, o crescimento do número de registros da doença foi de 0,2% entre a 26ª e 27ª semana e de 0,4% entre a 27ª e a 28ª semana. A média móvel de novos registros variou -68,3% em 14 dias (Em baixa).

Sete Lagoas, por sua vez, na quarta posição, apresentou acréscimo de 1,4% no número

acumulado de registros nos últimos sete dias (de 21.680 para 21.986). O número médio de novos casos em 14 dias alterou-se em -2,9% (Estável).

Do grupo dos 25 Municípios com maior número acumulado de registros, Itabirito (241,5) e Nova Lima (179,4) apresentaram os maiores números de casos por mil habitantes, enquanto Santa Luzia (37,9) e Sabará (39,9) os menores.

Tabela 7. Distribuição de casos acumulados de Covid-19 e média móvel de 7 dias dos 25 municípios com maior número de notificações - Semanas epidemiológicas 26^a, 27^a e 28^a - Macrorregião Centro

Municípios	População	Casos por mil	Número acumulado de casos					Média móvel de 7 dias				Situação em 17/07/2021
			Semana			Variação (%)		Semana			Variação em 14 dias (%)	
			Até a 26 ^a	Até a 27 ^a	Até a 28 ^a	Até a 26 ^a	Até a 27 ^a	Até a 28 ^a	27 ^a sobre 26 ^a	28 ^a sobre 27 ^a		
Belo Horizonte	2.521.564	99,1	237.477	244.584	249.905	3,0	2,2	3148	7107	5321	69,0	Em alta
Contagem	668.949	62,0	39.602	40.309	41.460	1,8	2,9	1044	707	1151	10,2	Estável
Betim	444.784	67,8	29.955	30.003	30.138	0,2	0,4	426	48	135	-68,3	Em baixa
Sete Lagoas	241.835	90,9	21.304	21.680	21.986	1,8	1,4	315	376	306	-2,9	Estável
Itabira	120.904	157,7	18.610	18.851	19.065	1,3	1,1	232	241	214	-7,8	Estável
Ribeirão das Neves	338.197	53,4	17.475	17.785	18.044	1,8	1,5	291	310	259	-11,0	Estável
Nova Lima	96.157	179,4	16.977	16.977	17.252	0,0	1,6	909	0	275	-69,7	Em baixa
Itabirito	52.446	241,5	12.200	12.442	12.665	2,0	1,8	181	242	223	23,2	Em alta
Ibirité	182.153	49,9	8.849	8.892	9.096	0,5	2,3	83	43	204	145,8	Em alta
Mariana	61.288	147,3	8.615	8.821	9.027	2,4	2,3	350	206	206	-41,1	Em baixa
Santa Luzia	220.444	37,9	8.205	8.275	8.359	0,9	1,0	104	70	84	-19,2	Em baixa
João Monlevade	80.416	103,6	8.081	8.196	8.328	1,4	1,6	130	115	132	1,5	Estável
Vespasiano	129.765	47,3	5.993	6.052	6.133	1,0	1,3	128	59	81	-36,7	Em baixa
Ouro Preto	74.558	76,2	5.457	5.582	5.679	2,3	1,7	189	125	97	-48,7	Em baixa
Lagoa Santa	65.657	85,4	5.511	5.569	5.608	1,1	0,7	114	58	39	-65,8	Em baixa
Sabará	137.125	39,9	5.374	5.420	5.473	0,9	1,0	79	46	53	-32,9	Em baixa
Pedro Leopoldo	64.712	84,5	5.322	5.365	5.467	0,8	1,9	143	43	102	-28,7	Em baixa
Curvelo	80.616	60,6	4.736	4.800	4.887	1,4	1,8	134	64	87	-35,1	Em baixa
Barão de Cocais	32.866	118,3	3.798	3.775	3.887	-0,6	3,0	184	-23	112	-39,1	Em baixa
Brumadinho	40.666	92,4	3.609	3.676	3.757	1,9	2,2	66	67	81	22,7	Em alta
Matozinhos	38.151	93,4	3.460	3.500	3.563	1,2	1,8	106	40	63	-40,6	Em baixa
Pompéu	32.035	105,4	3.303	3.347	3.377	1,3	0,9	56	44	30	-46,4	Em baixa
Guanhães	34.573	92,8	3.008	3.145	3.210	4,6	2,1	186	137	65	-65,1	Em baixa
Igarapé	43.817	68,4	2.853	2.955	2.998	3,6	1,5	47	102	43	-8,5	Estável
Santa Bárbara	31.604	94,8	2.904	2.937	2.996	1,1	2,0	42	33	59	40,5	Em alta
Macrorregião	6.682.940	83,9	538.681	550.038	560.385	2,1	1,9	1.439	1.622	1.478	2,7	Estável
Minas Gerais	21.292.666	89,1	1.819.553	1.858.159	1.896.154	2,1	2,0	5.881	5.515	5.428	-7,7	Estável

Fonte: SIVEP-Gripe, ESUS, GAL, Laboratórios Privados, Farmácias Privadas, acesso em 17/07/2021.

Nota: Dados organizados em ordem decrescente da variação percentual de novos casos em 14 dias.

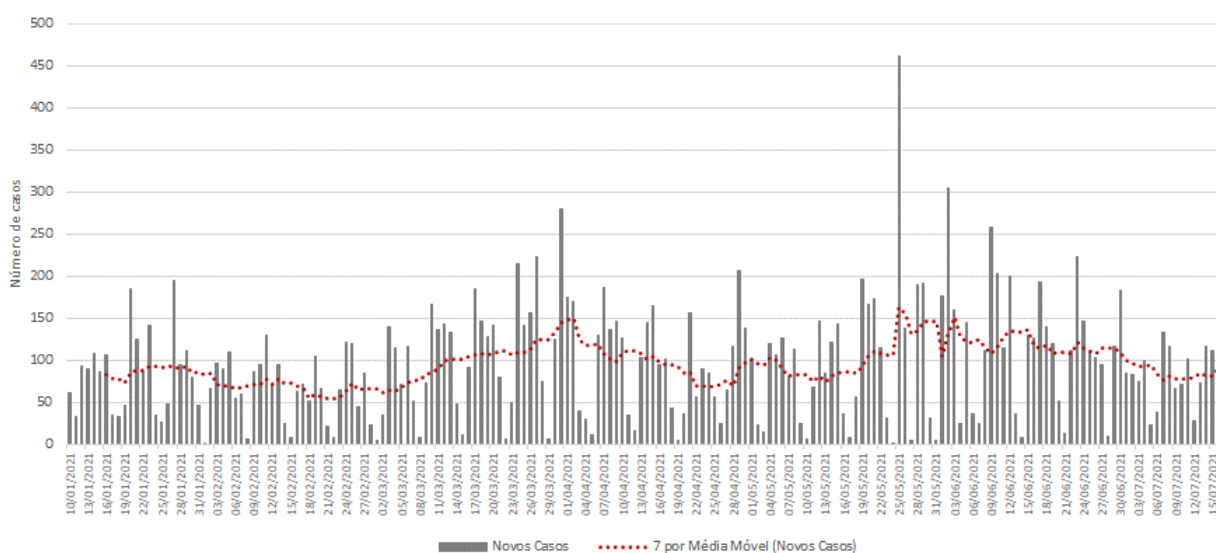
Até a 28^a semana epidemiológica de 2021 foram confirmados em Minas Gerais 4.266 casos de residentes de fora do Estado, perfazendo um total de casos de Covid-19 confirmados em Minas Gerais de 1.900.420.

NA = não se aplica ou sem informação.

2.4 – Macrorregião Jequitinhonha

A Macrorregião de Saúde Jequitinhonha registrou incremento no número de novos casos de Covid-19 em 14 dias. A média de novos registros da doença (dado pela média móvel de sete dias) no dia 17 de julho 2021 (28ª semana epidemiológica) na Macrorregião foi 94. Como duas semanas antes o quantitativo havia sido de 92, houve acréscimo de 1,9% (Figura 5). Portanto, a Macrorregião mostra tendência de estabilidade no número de novos casos. No acumulado das semanas epidemiológicas consideradas, o estoque de casos passou de 20.891 para 21.439 e 22.096 - variação de 2,6% e 3,1%, nessa ordem - incrementos superiores à média estadual.

Figura 5. Evolução do número diário de novos casos de Covid-19 e média móvel de 7 dias - Macrorregião Jequitinhonha



Fonte: SIVEP-Gripe, ESUS, GAL, Laboratórios Privados, Farmácias Privadas, acesso em 17/07/2021.

Os Municípios de Diamantina (19%), Conceição do Mato Dentro (13%) e Capelinha (12%) registraram o maior volume de casos até a 28ª semana, ao passo que Aricanduva, Berilo e Jenipapo de Minas os menores acumulados.

Entre os Municípios selecionados, Coluna, Capelinha e Serro tiveram os maiores incrementos no número de novos casos de Covid-19 no período de 14 dias, ao passo que Presidente Kubitschek, Jenipapo de Minas, Presidente Kubitschke Alvorada de Minas as maiores quedas (Tabela 8).

Em Diamantina, entre a 26ª e a 27ª semana, o número de casos saltou de 3.957 para 4.056 (aumento de 2,5%). Nos últimos sete dias foi para 4.174 (acrécimo de 2,9%). A média móvel de novos registros variou -20,3% em 14 dias (Em baixa).

Em Conceição do Mato Dentro, o crescimento do número de registros da doença foi de 1,3% entre a 26ª e 27ª semana e de 0,6% entre a 27ª e 28ª. A média móvel de novos registros variou -10,0% em 14 dias (Estável).

Em Capelinha, terceiro município com o maior acumulado de infectados da Macrorregião, o crescimento do número de registros da doença foi de 6,8% entre a 26ª e 27ª semana e de 12,3% entre a 27ª e a 28ª semana. A média móvel de novos registros variou 346,2% em 14 dias (Em alta).

Araçuaí, por sua vez, na quarta posição, apresentou acréscimo de 2,3% no número acumulado

de registros nos últimos sete dias (de 1.770 para 1.811). O número médio de novos casos em 14 dias alterou-se em-24,1% (Em baixa).

Do grupo dos 25 municípios com maior número acumulado de registros, Conceição do Mato Dentro (164,9) e Datas (98,0) apresentaram os maiores números de casos por mil habitantes, enquanto Berilo (12,9) e Chapada do Norte (13,6) os menores.

Tabela 8. Distribuição de casos acumulados de Covid-19 e média móvel de 7 dias dos 25 municípios com maior número de notificações – Semanas epidemiológicas 26^a, 27^a e 28^a– Macrorregião Jequitinhonha

Municípios	População	Casos por mil	Número acumulado de casos					Média móvel de 7 dias				Situação em 17/07/2021
			Semana			Variação (%)		Semana			Variação em 14 dias (%)	
			Até a 26 ^a	Até a 27 ^a	Até a 28 ^a	27 ^a sobre 26 ^a	28 ^a sobre 27 ^a	26 ^a	27 ^a	28 ^a		
Diamantina	47.825	87,3	3.957	4.056	4.174	2,5	2,9	148	99	118	-20,3	Em baixa
Conceição do Mato Dentro	17.503	164,9	2.832	2.868	2.886	1,3	0,6	20	36	18	-10,0	Estável
Capelinha	38.057	69,8	2.215	2.365	2.655	6,8	12,3	65	150	290	346,2	Em alta
Araçuaí	36.712	49,3	1.739	1.770	1.811	1,8	2,3	54	31	41	-24,1	Em baixa
Itamarandiba	34.936	47,0	1.493	1.571	1.643	5,2	4,6	76	78	72	-5,3	Estável
Turmalina	20.125	62,2	1.188	1.222	1.251	2,9	2,4	55	34	29	-47,3	Em baixa
Serro	20.940	53,7	1.104	1.108	1.125	0,4	1,5	5	4	17	240,0	Em alta
Minas Novas	31.497	26,5	805	822	835	2,1	1,6	20	17	13	-35,0	Em baixa
Gouveia	11.818	54,6	628	637	645	1,4	1,3	38	9	8	-78,9	Em baixa
Carbonita	9.414	65,8	611	617	619	1,0	0,3	8	6	2	-75,0	Em baixa
Virgem da Lapa	13.740	41,9	566	571	576	0,9	0,9	4	5	5	25,0	Em alta
Datas	5.421	98,0	517	528	531	2,1	0,6	25	11	3	-88,0	Em baixa
Coluna	8.841	39,6	330	340	350	3,0	2,9	2	10	10	400,0	Em alta
Coronel Murta	9.215	30,2	268	276	278	3,0	0,7	14	8	2	-85,7	Em baixa
Alvorada de Minas	3.605	76,0	270	273	274	1,1	0,4	13	3	1	-92,3	Em baixa
Chapada do Norte	15.345	13,6	200	206	208	3,0	1,0	19	6	2	-89,5	Em baixa
São Gonçalo do Rio Preto	3.173	65,6	205	205	208	0,0	1,5	7	0	3	-57,1	Em baixa
Veredinha	5.727	35,4	188	197	203	4,8	3,0	4	9	6	50,0	Em alta
Felício dos Santos	4.704	41,7	192	194	196	1,0	1,0	6	2	2	-66,7	Em baixa
Senador Modestino Gonçalves	4.105	45,3	179	183	186	2,2	1,6	1	4	3	200,0	Em alta
Presidente Kubitschek	3.001	58,0	172	174	174	1,2	0,0	1	2	0	-100,0	Em baixa
Leme do Prado	4.920	34,3	165	168	169	1,8	0,6	6	3	1	-83,3	NA
Jenipapo de Minas	7.738	21,3	165	165	165	0,0	0,0	1	0	0	-100,0	Em baixa
Berilo	11.872	12,9	153	153	153	0,0	0,0	0	0	0	NA	NA
Aricanduva	5.269	24,9	121	128	131	5,8	2,3	11	7	3	-72,7	Em baixa
Macrorregião	407.871	54	20.891	21.439	22.096	2,6	3,1	92	78	94	1,9	Estável
Minas Gerais	21.292.666	89	1.819.553	1.858.159	1.896.154	2,1	2,0	5.881	5.515	5.428	-7,7	Estável

Fonte: SIVEP-Gripe, ESUS, GAL, Laboratórios Privados, Farmácias Privadas, acesso em 17/07/2021.

Nota: Dados organizados em ordem decrescente da variação percentual de novos casos em 14 dias.

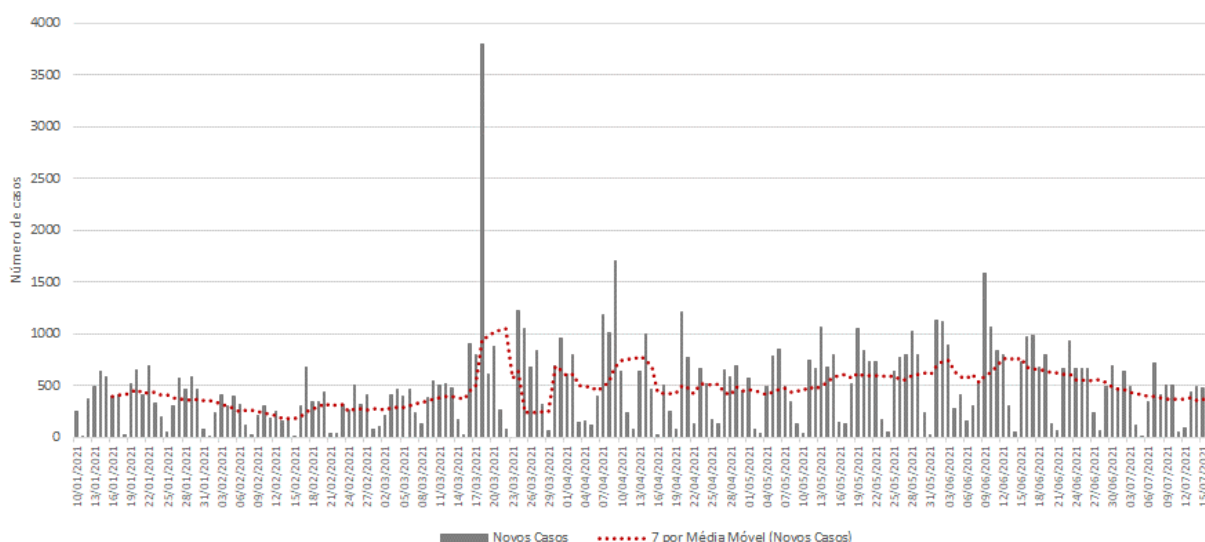
Até a 28^a semana epidemiológica de 2021 foram confirmados em Minas Gerais 4.266 casos de residentes de fora do Estado, perfazendo um total de casos de Covid-19 confirmados em Minas Gerais de 1.900.420.

NA = não se aplica ou sem informação.

2.5 – Macrorregião Oeste

A Macrorregião de Saúde Oeste registrou decremento no número de novos casos de Covid-19 em 14 dias. A média de novos registros da doença (dado pela média móvel de sete dias) no dia 17 de julho 2021 (28ª semana epidemiológica) na Macrorregião foi 349. Como duas semanas antes o quantitativo havia sido de 440, houve decréscimo de 20,5% (Figura 6). Portanto, a Macrorregião mostra tendência de queda no número de novos casos. No acumulado das semanas epidemiológicas consideradas, o estoque de casos passou de 112.517 para 115.138 e 117.584 - variação de 2,3% e 2,1%, nessa ordem - incrementos superiores à média estadual.

Figura 6. Evolução do número diário de novos casos de Covid-19 e média móvel de 7 dias - Macrorregião Oeste



Fonte: SIVEP-Gripe, ESUS, GAL, Laboratórios Privados, Farmácias Privadas, acesso em 17/07/2021.

Os Municípios de Divinópolis (15%), Itaúna (10%) e Formiga (8%) registraram o maior volume de casos até a 28ª semana, ao passo que Igaratinga, Martinho Campos e Carmo do Cajuru os menores acumulados.

Entre os Municípios selecionados, Martinho Campos, Campo Belo e Luz tiveram os maiores incrementos no número de novos casos de Covid-19 no período de 14 dias, ao passo que Cláudio, Santo Antônio do Amparo e Perdigoão as maiores quedas (Tabela 9).

Em Divinópolis, entre a 26ª e a 27ª semana, o número de casos saltou de 15.821 para 16.490 (aumento de 4,2%). Nos últimos sete dias foi para 17.195 (acréscimo de 4,3%). A média móvel de novos registros variou 27,7% em 14 dias (Em alta).

Em Itaúna, o crescimento do número de registros da doença foi de 0,9% entre a 26ª e 27ª semana e de 0,6% entre a 27ª e 28ª. A média móvel de novos registros variou -54,4% em 14 dias (Em baixa).

Em Formiga, terceiro Município com o maior acumulado de infectados da Macrorregião, o crescimento do número de registros da doença foi de 1,6% entre a 26ª e 27ª semana e de 2,5% entre a 27ª e a 28ª semana. A média móvel de novos registros variou 22,0% em 14 dias (Em alta).

Lagoa da Prata, por sua vez, na quarta posição, apresentou acréscimo de 1,6% no número

acumulado de registros nos últimos sete dias (de 7.156 para 7.272). O número médio de novos casos em 14 dias alterou-se em -54,5% (Em baixa).

Do grupo dos 25 municípios com maior número acumulado de registros, Itaguara (148,6) e Lagoa da Prata (138,0) apresentaram os maiores números de casos por mil habitantes, enquanto Carmo do Cajuru (48,9) e Nova Serrana (57,5) os menores.

Tabela 9. Distribuição de casos acumulados de Covid-19 e média móvel de 7 dias dos 25 municípios com maior número de notificações - Semanas epidemiológicas 26^a, 27^a e 28^a - Macrorregião Oeste

Municípios	População	Casos por mil	Número acumulado de casos					Média móvel de 7 dias				Situação em 17/07/2021
			Semana			Variação (%)		Semana			Variação em 14 dias (%)	
			Até a 26 ^a	Até a 27 ^a	Até a 28 ^a	27 ^a sobre 26 ^a	28 ^a sobre 27 ^a	26 ^a	27 ^a	28 ^a		
Divinópolis	240.408	71,5	15.821	16.490	17.195	4,2	4,3	552	669	705	27,7	Em alta
Itaúna	93.847	119,2	11.021	11.116	11.188	0,9	0,6	158	95	72	-54,4	Em baixa
Formiga	67.822	137,4	8.948	9.090	9.317	1,6	2,5	186	142	227	22,0	Em alta
Lagoa da Prata	52.711	138,0	6.857	7.156	7.272	4,4	1,6	255	299	116	-54,5	Em baixa
Campo Belo	54.186	125,6	6.657	6.657	6.808	0,0	2,3	59	0	151	155,9	Em alta
Nova Serrana	105.520	57,5	5.735	5.961	6.071	3,9	1,8	362	226	110	-69,6	Em baixa
Pará de Minas	94.808	60,5	5.586	5.660	5.740	1,3	1,4	136	74	80	-41,2	Em baixa
Arcos	40.380	131,3	5.060	5.172	5.300	2,2	2,5	162	112	128	-21,0	Em baixa
Bom Despacho	51.028	96,0	4.591	4.750	4.898	3,5	3,1	217	159	148	-31,8	Em baixa
Oliveira	41.840	110,2	4.385	4.490	4.609	2,4	2,7	101	105	119	17,8	Em alta
Cláudio	28.859	135,4	3.823	3.907	3.907	2,2	0,0	57	84	0	-100,0	Em baixa
Santo Antônio do Monte	28.427	126,7	3.470	3.539	3.602	2,0	1,8	64	69	63	-1,6	Estável
Pitangui	28.215	79,2	2.178	2.217	2.236	1,8	0,9	34	39	19	-44,1	Em baixa
Carmópolis de Minas	19.559	109,2	2.059	2.105	2.135	2,2	1,4	69	46	30	-56,5	Em baixa
Itaguara	13.435	148,6	1.952	1.975	1.997	1,2	1,1	33	23	22	-33,3	Em baixa
Luz	18.257	96,0	1.630	1.667	1.752	2,3	5,1	56	37	85	51,8	Em alta
Bambuí	23.898	72,9	1.665	1.703	1.742	2,3	2,3	74	38	39	-47,3	Em baixa
Cristais	12.931	109,6	1.369	1.407	1.417	2,8	0,7	32	38	10	-68,8	Em baixa
Itapecerica	21.761	64,5	1.377	1.392	1.404	1,1	0,9	18	15	12	-33,3	Em baixa
Dores do Indaiá	13.427	87,5	1.147	1.156	1.175	0,8	1,6	17	9	19	11,8	Estável
Santo Antônio do Amparo	18.613	60,8	1.109	1.126	1.131	1,5	0,4	35	17	5	-85,7	Em baixa
Perdigão	11.755	95,6	1.094	1.116	1.124	2,0	0,7	36	22	8	-77,8	Em baixa
Carmo do Cajuru	22.693	48,9	1.063	1.093	1.110	2,8	1,6	30	30	17	-43,3	Em baixa
Martinho Campos	13.443	82,2	1.082	1.092	1.105	0,9	1,2	4	10	13	225,0	Em alta
Igaratinga	11.005	91,0	963	979	1.001	1,7	2,2	35	16	22	-37,1	Em baixa
Macrorregião	1.302.799	90,3	112.517	115.138	117.584	2,3	2,1	440	374	349	-20,5	Em baixa
Minas Gerais	21.292.666	89,1	1.819.553	1.858.159	1.896.154	2,1	2,0	5.881	5.515	5.428	-7,7	Estável

Fonte: SIVEP-Gripe, ESUS, GAL, Laboratórios Privados, Farmácias Privadas, acesso em 17/07/2021.

Nota: Dados organizados em ordem decrescente da variação percentual de novos casos em 14 dias.

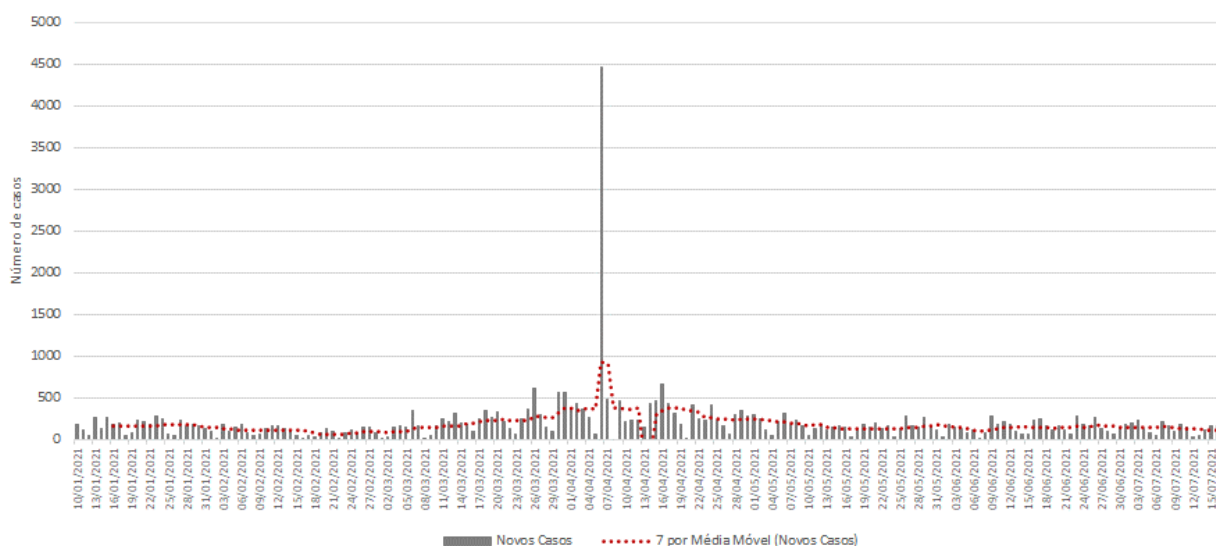
Até a 28^a semana epidemiológica de 2021 foram confirmados em Minas Gerais 4.266 casos de residentes de fora do Estado, perfazendo um total de casos de Covid-19 confirmados em Minas Gerais de 1.900.420.

NA = não se aplica ou sem informação.

2.6 – Macrorregião Leste

A Macrorregião de Saúde Leste registrou decréscimo no número de novos casos de Covid-19 em 14 dias. A média de novos registros da doença (dado pela média móvel de sete dias) no dia 17 de julho 2021 (28ª semana epidemiológica) na Macrorregião foi 112. Como duas semanas antes o quantitativo havia sido de 150, houve decréscimo de 25,3% (Figura 7). Portanto, a Macrorregião mostra tendência de queda no número de novos casos. No acumulado das semanas epidemiológicas consideradas, o estoque de casos passou de 58.139 para 59.072 e 59.858 - variação de 1,6% e 1,3%, nessa ordem - incrementos inferiores à média estadual.

Figura 7. Evolução do número diário de novos casos de Covid-19 e média móvel de 7 dias – Macrorregião Leste



Fonte: SIVEP-Gripe, ESUS, GAL, Laboratórios Privados, Farmácias Privadas, acesso em 17/07/2021.

Os Municípios de Governador Valadares (47%), Mantena (5%) e Conselheiro Pena (4%) registraram o maior volume de casos até a 28ª semana, ao passo que Sardoá, Cuparaque e Alpercata os menores acumulados.

Entre os Municípios selecionados, Sardoá, Frei Inocência e Itueta tiveram os maiores incrementos no número de novos casos de Covid-19 no período de 14 dias, ao passo que Tarumirim, Tumiritinga, Alpercata e Tarumirim as maiores quedas (Tabela 10).

Em Governador Valadares, entre a 26ª e a 27ª semana, o número de casos saltou de 27.832 para 28.134 (aumento de 1,1%). Nos últimos sete dias foi para 28.347 (acréscimo de 0,8%). A média móvel de novos registros variou -42,4% em 14 dias (Em baixa).

Em Mantena, o crescimento do número de registros da doença foi de 0,9% entre a 26ª e 27ª semana e de 1,0% entre a 27ª e 28ª. A média móvel de novos registros variou -38,0% em 14 dias (Em baixa).

Em Conselheiro Pena, terceiro Município com o maior acumulado de infectados da Macrorregião, o crescimento do número de registros da doença foi de 4,1% entre a 26ª e 27ª semana e de 3,9% entre a 27ª e a 28ª semana. A média móvel de novos registros variou -34,4% em 14 dias (Em

baixa).

Aimorés, por sua vez, na quarta posição, apresentou acréscimo de 1,9% no número acumulado de registros nos últimos sete dias (de 1.992 para 2.029). O número médio de novos casos em 14 dias alterou-se em 19,4% (Em alta).

Do grupo dos 25 Municípios com maior número acumulado de registros, Itueta (176,8) e Santa Rita do Itueto (165,7) apresentaram os maiores números de casos por mil habitantes, enquanto Tarumirim (37,3) e Água Boa (42,2) os menores.

Tabela 10. Distribuição de casos acumulados de Covid-19 e média móvel de 7 dias dos 25 municípios com maior número de notificações - Semanas epidemiológicas 26ª, 27ª e 28ª - Macrorregião Leste

Municípios	População	Casos por mil	Número acumulado de casos					Média móvel de 7 dias				Situação em 17/07/2021
			Semana			Variação (%)		Semana			Variação em 14 dias (%)	
			Até a 26ª	Até a 27ª	Até a 28ª	27ª sobre 26ª	28ª sobre 27ª	26ª	27ª	28ª		
Governador Valadares	281.046	100,9	27.832	28.134	28.347	1,1	0,8	370	302	213	-42,4	Em baixa
Mantena	27.647	115,3	3.130	3.157	3.188	0,9	1,0	50	27	31	-38,0	Em baixa
Conselheiro Pena	22.949	92,5	1.962	2.043	2.123	4,1	3,9	122	81	80	-34,4	Em baixa
Aimorés	25.141	80,7	1.963	1.992	2.029	1,5	1,9	31	29	37	19,4	Em alta
Resplendor	17.396	112,3	1.906	1.917	1.953	0,6	1,9	46	11	36	-21,7	Em baixa
Itabirinha	11.576	96,6	1.108	1.113	1.118	0,5	0,4	8	5	5	-37,5	Em baixa
Itueta	6.063	176,8	1.052	1.055	1.072	0,3	1,6	7	3	17	142,9	Em alta
São João Evangelista	15.767	60,3	890	934	950	4,9	1,7	25	44	16	-36,0	Em baixa
Santa Maria do Suaçuí	14.611	64,5	913	931	943	2,0	1,3	18	18	12	-33,3	Em baixa
Santa Rita do Itueto	5.457	165,7	864	880	904	1,9	2,7	13	16	24	84,6	Em alta
Itanhomi	12.244	69,9	790	831	856	5,2	3,0	27	41	25	-7,4	Estável
São João do Manteninha	5.918	140,1	814	824	829	1,2	0,6	14	10	5	-64,3	Em baixa
Mendes Pimentel	6.446	123,5	753	779	796	3,5	2,2	20	26	17	-15,0	Estável
Peçanha	17.537	45,2	769	782	793	1,7	1,4	22	13	11	-50,0	Em baixa
Frei Inocência	9.664	78,7	702	730	761	4,0	4,2	12	28	31	158,3	Em alta
Engenheiro Caldas	11.202	65,9	728	733	738	0,7	0,7	8	5	5	-37,5	Em baixa
Central de Minas	7.046	101,9	680	712	718	4,7	0,8	0	32	6	NA	NA
Água Boa	13.523	42,2	538	560	571	4,1	2,0	12	22	11	-8,3	Estável
Galiléia	6.790	79,1	525	532	537	1,3	0,9	7	7	5	-28,6	Em baixa
Tarumirim	14.302	37,3	530	534	534	0,8	0,0	14	4	0	-100,0	Em baixa
Alvarenga	3.844	130,9	480	498	503	3,8	1,0	15	18	5	-66,7	Em baixa
Tumiritinga	6.765	74,1	496	501	501	1,0	0,0	20	5	0	-100,0	Em baixa
Alpercata	7.436	64,8	482	482	482	0,0	0,0	6	0	0	-100,0	Em baixa
Cuparaque	5.005	94,3	461	469	472	1,7	0,6	6	8	3	-50,0	Em baixa
Sardoá	6.361	72,8	446	455	463	2,0	1,8	3	9	8	166,7	Em alta
Macrorregião	692.191	86,5	58.139	59.072	59.858	1,6	1,3	150	133	112	-25,3	Em baixa
Minas Gerais	21.292.666	89,1	1.819.553	1.858.159	1.896.154	2,1	2,0	5.881	5.515	5.428	-7,7	Estável

Fonte: SIVEP-Gripe, ESUS, GAL, Laboratórios Privados, Farmácias Privadas, acesso em 17/07/2021.

Nota: Dados organizados em ordem decrescente da variação percentual de novos casos em 14 dias.

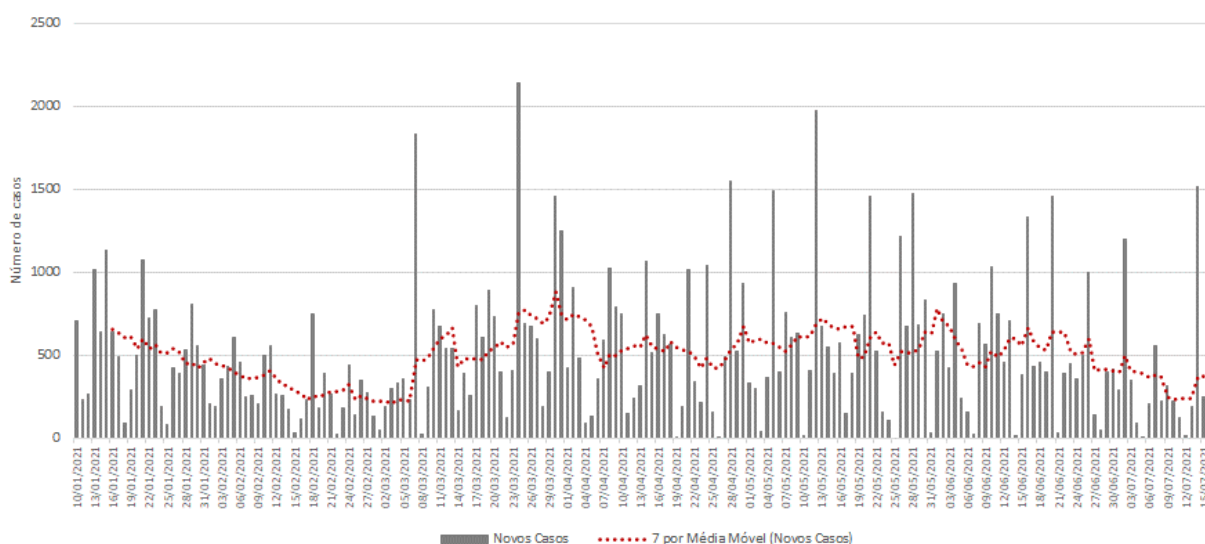
Até a 28ª semana epidemiológica de 2021 foram confirmados em Minas Gerais 4.266 casos de residentes de fora do Estado, perfazendo um total de casos de Covid-19 confirmados em Minas Gerais de 1.900.420.

NA = não se aplica ou sem informação.

2.7- Macrorregião Sudeste

A Macrorregião de Saúde Sudeste registrou decréscimo no número de novos casos de Covid-19 em 14 dias. A média de novos registros da doença (dado pela média móvel de sete dias) no dia 17 de julho 2021 (28ª semana epidemiológica) na Macrorregião foi 368. Como duas semanas antes o quantitativo havia sido de 403, houve decréscimo de 8,5% (Figura 8). Portanto, a Macrorregião mostra tendência de estabilidade no número de novos casos. No acumulado das semanas epidemiológicas consideradas, o estoque de casos passou de 138.977 para 140.596 e 143.174 - variação de 1,2% e 1,8%, nessa ordem - incrementos inferiores à média estadual.

Figura 8. Evolução do número diário de novos casos de Covid-19 e média móvel de 7 dias - Macrorregião Sudeste



Fonte: SIVEP-Gripe, ESUS, GAL, Laboratórios Privadas, Farmácias Privadas, acesso em 17/07/2021.

Os Municípios de Juiz de Fora (27%), Ubá (10%) e Muriaé (8%) registraram o maior volume de casos até a 28ª semana, ao passo que São Geraldo, Rio Pomba e Mar de Espanha os menores acumulados.

Entre os Municípios selecionados, São Geraldo, Tocantins e Juiz de Fora tiveram os maiores incrementos no número de novos casos de Covid-19 no período de 14 dias, ao passo que Bicas, Eugenópolis e Mirai as maiores quedas (Tabela 11).

Em Juiz de Fora, entre a 26ª e a 27ª semana, o número de casos saltou de 37.802 para 38.055 (aumento de 0,7%). Nos últimos sete dias foi para 39.259 (acrécimo de 3,2%). A média móvel de novos registros variou 34,4% em 14 dias (Em alta).

Em Ubá, o crescimento do número de registros da doença foi de 1,5% entre a 26ª e 27ª semana e de 1,2% entre a 27ª e 28ª. A média móvel de novos registros variou -32,0% em 14 dias (Em baixa).

Em Muriaé, terceiro Município com o maior acumulado de infectados da Macrorregião, o crescimento do número de registros da doença foi de 1,3% entre a 26ª e 27ª semana e de 1,3% entre a 27ª e a 28ª semana. A média móvel de novos registros variou -19,4% em 14 dias (Em baixa).

Cataguases, por sua vez, na quarta posição, apresentou acréscimo de 1,3% no número

acumulado de registros nos últimos sete dias (de 7.380 para 7.477). O número médio de novos casos em 14 dias alterou-se em 21,2% (Em alta).

Do grupo dos 25 Municípios com maior número acumulado de registros, Pirapetinga (215,3) e Piraúba (141,0) apresentaram os maiores números de casos por mil habitantes, enquanto Rio Pomba (61,0) e Juiz de Fora (68,5) os menores.

Tabela 11. Distribuição de casos acumulados de Covid-19 e média móvel de 7 dias dos 25 municípios com maior número de notificações – Semanas epidemiológicas 26^a, 27^a e 28^a– Macrorregião Sudeste

Municípios	População	Casos por mil	Número acumulado de casos					Média móvel de 7 dias				Situação em 17/07/2021
			Semana			Variação (%)		Semana			Variação em 14 dias (%)	
			Até a 26 ^a	Até a 27 ^a	Até a 28 ^a	27 ^a sobre 26 ^a	28 ^a sobre 27 ^a	26 ^a	27 ^a	28 ^a		
Juiz de Fora	573.285	68,5	37.802	38.055	39.259	0,7	3,2	896	253	1204	34,4	Em alta
Ubá	116.797	119,9	13.626	13.829	14.001	1,5	1,2	253	203	172	-32,0	Em baixa
Muriaé	109.392	98,3	10.485	10.618	10.751	1,3	1,3	165	133	133	-19,4	Em baixa
Cataguases	75.540	99,0	7.301	7.380	7.477	1,1	1,3	80	79	97	21,3	Em alta
Leopoldina	52.640	101,2	5.153	5.240	5.325	1,7	1,6	103	87	85	-17,5	Em baixa
Santos Dumont	46.421	98,9	4.285	4.325	4.361	0,9	0,8	89	40	36	-59,6	Em baixa
Visconde do Rio Branco	42.965	101,0	4.237	4.296	4.341	1,4	1,0	71	59	45	-36,6	Em baixa
Carangola	33.011	116,8	3.701	3.771	3.857	1,9	2,3	112	70	86	-23,2	Em baixa
Além Paraíba	35.401	91,4	3.160	3.196	3.236	1,1	1,3	41	36	40	-2,4	Estável
Espera Feliz	25.122	103,8	2.493	2.567	2.608	3,0	1,6	56	74	41	-26,8	Em baixa
Pirapetinga	10.772	215,3	2.290	2.299	2.319	0,4	0,9	24	9	20	-16,7	Em baixa
Tocantins	16.715	137,9	2.232	2.268	2.305	1,6	1,6	27	36	37	37,0	Em alta
São João Nepomuceno	26.447	85,0	2.090	2.182	2.249	4,4	3,1	105	92	67	-36,2	Em baixa
Matias Barbosa	14.548	123,7	1.770	1.790	1.799	1,1	0,5	22	20	9	-59,1	Em baixa
Mirai	15.111	106,3	1.590	1.598	1.607	0,5	0,6	25	8	9	-64,0	Em baixa
Piraúba	10.759	141,0	1.495	1.505	1.517	0,7	0,8	16	10	12	-25,0	Em baixa
Divino	19.976	73,8	1.409	1.444	1.474	2,5	2,1	50	35	30	-40,0	Em baixa
Bicas	14.554	97,3	1.413	1.416	1.416	0,2	0,0	14	3	0	-100,0	Em baixa
Ervália	18.958	73,1	1.335	1.355	1.386	1,5	2,3	37	20	31	-16,2	Em baixa
Astolfo Dutra	14.270	92,9	1.315	1.321	1.325	0,5	0,3	7	6	4	-42,9	Em baixa
Eugenópolis	11.330	107,4	1.202	1.208	1.217	0,5	0,7	26	6	9	-65,4	Em baixa
Fervedouro	11.054	105,3	1.117	1.149	1.164	2,9	1,3	24	32	15	-37,5	Em baixa
Mar de Espanha	12.901	88,2	1.125	1.130	1.138	0,4	0,7	18	5	8	-55,6	Em baixa
Rio Pomba	17.959	61,0	1.095	1.095	1.095	0,0	0,0	0	0	0	NA	NA
São Geraldo	12.562	78,6	966	975	988	0,9	1,3	7	9	13	85,7	Em alta
Macrorregião	1.685.436	84,9	138.977	140.596	143.174	1,2	1,8	403	231	368	-8,5	Estável
Minas Gerais	21.292.666	89,1	1.819.553	1.858.159	1.896.154	2,1	2,0	5.881	5.515	5.428	-7,7	Estável

Fonte: SIVEP-Gripe, ESUS, GAL, Laboratórios Privados, Farmácias Privadas, acesso em 17/07/2021.

Nota: Dados organizados em ordem decrescente da variação percentual de novos casos em 14 dias.

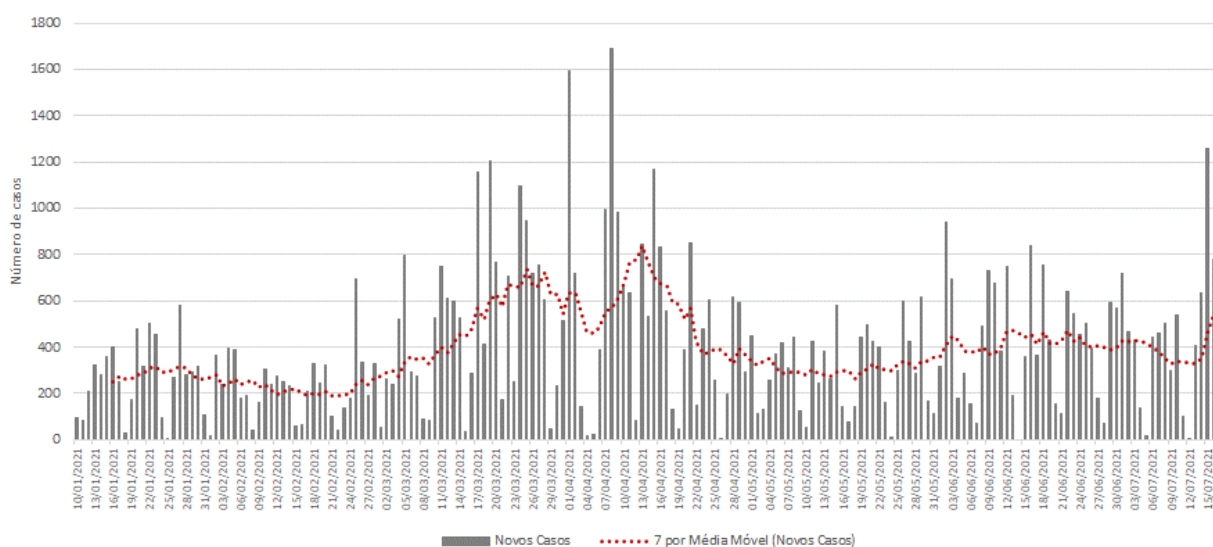
Até a 28^a semana epidemiológica de 2021 foram confirmados em Minas Gerais 4.266 casos de residentes de fora do Estado, perfazendo um total de casos de Covid-19 confirmados em Minas Gerais de 1.900.420.

NA = não se aplica ou sem informação.

2.8 – Macrorregião Norte

A Macrorregião de Saúde Norte registrou incremento no número de novos casos de Covid-19 em 14 dias. A média de novos registros da doença (dado pela média móvel de sete dias) no dia 17 de julho 2021 (28ª semana epidemiológica) na Macrorregião foi 510. Como duas semanas antes o quantitativo havia sido de 432, houve acréscimo de 18,0% (Figura 9). Portanto, a Macrorregião mostra tendência de alta no número de novos casos. No acumulado das semanas epidemiológicas consideradas, o estoque de casos passou de 101.664 para 104.056 e 107.626 - Variação de 2,4% e 3,4%, nessa ordem - incrementos superiores à média estadual.

Figura 9. Evolução do número diário de novos casos de Covid-19 e média móvel de 7 dias - Macrorregião Norte



Fonte: SIVEP-Gripe, ESUS, GAL, Laboratórios Privados, Farmácias Privadas, acesso em 17/07/2021.

Os Municípios de Montes Claros (37%), Pirapora (5%) e Janaúba (5%) registraram o maior volume de casos até a 28ª semana, ao passo que Coração de Jesus, Varzelândia e Mirabela os menores acumulados.

Entre os Municípios selecionados, Varzelândia, Coração de Jesus e Capitão Enéas tiveram os maiores incrementos no número de novos casos de Covid-19 no período de 14 dias, ao passo que Mato Verde, Bocaiúva e São João do Paraíso as maiores quedas (Tabela 12).

Em Montes Claros, entre a 26ª e a 27ª semana, o número de casos saltou de 38.301 para 38.920 (aumento de 1,6%). Nos últimos sete dias foi para 39.567 (acréscimo de 1,7%). A média móvel de novos registros variou 5,0% em 14 dias (Estável).

Em Pirapora, o crescimento do número de registros da doença foi de 1,8% entre a 26ª e 27ª semana e de 2,9% entre a 27ª e 28ª. A média móvel de novos registros variou -4,0% em 14 dias (Estável).

Em Janaúba, terceiro Município com o maior acumulado de infectados da Macrorregião, o crescimento do número de registros da doença foi de 1,3% entre a 26ª e 27ª semana e de 2,3% entre a 27ª e a 28ª semana. A média móvel de novos registros variou -5,0% em 14 dias (Estável).

Várzea da Palma, por sua vez, na quarta posição, apresentou acréscimo de 1,1% no número

acumulado de registros nos últimos sete dias (de 3.739 para 3.779). O número médio de novos casos em 14 dias alterou-se em -49,4% (Em baixa).

Do grupo dos 25 Municípios com maior número acumulado de registros, Pirapora (103,2) e Montes Claros (95,7) apresentaram os maiores números de casos por mil habitantes, enquanto São Francisco (23,6) e Coração de Jesus (26,0) os menores.

Tabela 12. Distribuição de casos acumulados de Covid-19 e média móvel de 7 dias dos 25 municípios com maior número de notificações - Semanas epidemiológicas 26ª, 27ª e 28ª - Macrorregião Norte

Municípios	População	Casos por mil	Número acumulado de casos					Média móvel de 7 dias				Situação em 17/07/2021
			Semana			Variação (%)		Semana			Variação em 14 dias (%)	
			Até a 26ª	Até a 27ª	Até a 28ª	27ª sobre 26ª	28ª sobre 27ª	26ª	27ª	28ª		
Montes Claros	413.487	95,7	38.301	38.920	39.567	1,6	1,7	616	619	647	5,0	Estável
Pirapora	56.640	103,2	5.578	5.677	5.843	1,8	2,9	173	99	166	-4,0	Estável
Janaúba	72.018	69,0	4.792	4.855	4.968	1,3	2,3	119	63	113	-5,0	Estável
Várzea da Palma	39.803	94,9	3.642	3.739	3.779	2,7	1,1	79	97	40	-49,4	Em baixa
Salinas	41.699	88,0	2.891	2.891	3.668	0,0	26,9	0	0	777	NA	NA
Taiobeiras	34.397	94,7	3.098	3.200	3.256	3,3	1,8	202	102	56	-72,3	Em baixa
Januária	67.852	46,3	2.867	3.031	3.140	5,7	3,6	166	164	109	-34,3	Em baixa
Bocaiúva	50.256	48,2	2.341	2.406	2.421	2,8	0,6	66	65	15	-77,3	Em baixa
Porteirinha	37.864	63,5	2.139	2.275	2.406	6,4	5,8	110	136	131	19,1	Em alta
Jaíba	39.388	60,8	2.226	2.331	2.395	4,7	2,7	74	105	64	-13,5	Estável
Espínosa	31.610	57,1	1.586	1.688	1.806	6,4	7,0	104	102	118	13,5	Estável
São João do Paraíso	23.709	69,2	1.609	1.631	1.640	1,4	0,6	34	22	9	-73,5	Em baixa
Manga	18.226	79,2	1.424	1.429	1.444	0,4	1,0	20	5	15	-25,0	Em baixa
Buritizinho	28.121	50,5	1.343	1.385	1.421	3,1	2,6	42	42	36	-14,3	Estável
Monte Azul	20.696	68,5	1.276	1.347	1.418	5,6	5,3	45	71	71	57,8	Em alta
São Francisco	56.477	23,6	1.294	1.317	1.334	1,8	1,3	36	23	17	-52,8	Em baixa
Montalvânia	14.747	86,9	1.205	1.245	1.282	3,3	3,0	56	40	37	-33,9	Em baixa
Brasília de Minas	32.405	39,2	1.144	1.212	1.271	5,9	4,9	62	68	59	-4,8	Estável
Rio Pardo de Minas	31.045	38,9	1.139	1.166	1.207	2,4	3,5	27	27	41	51,9	Em alta
Capitão Enéas	15.313	76,1	1.078	1.106	1.166	2,6	5,4	33	28	60	81,8	Em alta
Mato Verde	12.412	79,4	976	982	986	0,6	0,4	30	6	4	-86,7	Em baixa
Francisco Sá	26.369	37,1	947	958	979	1,2	2,2	13	11	21	61,5	Em alta
Mirabela	13.620	56,9	704	749	775	6,4	3,5	42	45	26	-38,1	Em baixa
Varzelândia	19.305	38,0	713	722	734	1,3	1,7	2	9	12	500,0	Em alta
Coração de Jesus	26.611	26,0	649	671	692	3,4	3,1	11	22	21	90,9	Em alta
Macrorregião	1.692.733	63,6	101.664	104.056	107.626	2,4	3,4	432	342	510	18,0	Em alta
Minas Gerais	21.292.666	89,1	1.819.553	1.858.159	1.896.154	2,1	2,0	5.881	5.515	5.428	-7,7	Estável

Fonte: SIVEP-Gripe, ESUS, GAL, Laboratórios Privados, Farmácias Privadas, acesso em 17/07/2021.

Nota: Dados organizados em ordem decrescente da variação percentual de novos casos em 14 dias.

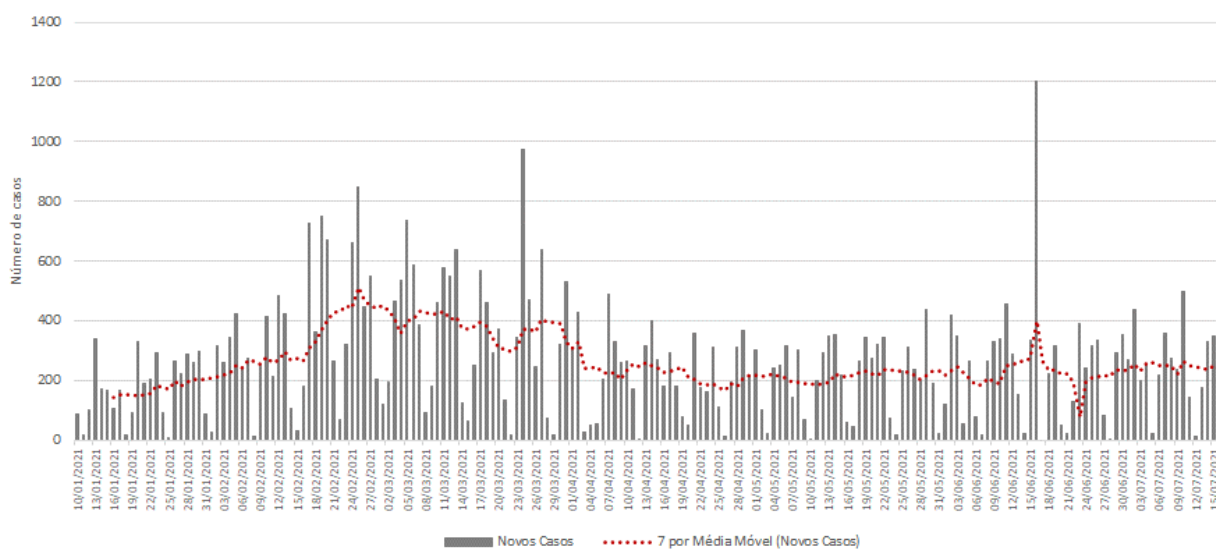
Até a 28ª semana epidemiológica de 2021 foram confirmados em Minas Gerais 4.266 casos de residentes de fora do Estado, perfazendo um total de casos de Covid-19 confirmados em Minas Gerais de 1.900.420.

NA = não se aplica ou sem informação.

2.9 – Macrorregião Noroeste

A Macrorregião de Saúde Noroeste registrou decréscimo no número de novos casos de Covid-19 em 14 dias. A média de novos registros da doença (dado pela média móvel de sete dias) no dia 17 de julho 2021 (28ª semana epidemiológica) na Macrorregião foi 212. Como duas semanas antes o quantitativo havia sido de 234, houve decréscimo de 9,3% (Figura 10). Portanto, a Macrorregião mostra tendência de estabilidade no número de novos casos. No acumulado das semanas epidemiológicas consideradas, o estoque de casos passou de 67.117 para 68.970 e 70.457 - variação de 2,8% e 2,2%, nessa ordem - incrementos superiores à média estadual.

Figura 10. Evolução do número diário de novos casos de Covid-19 e média móvel de 7 dias – Macrorregião Noroeste



Fonte: SIVEP-Gripe, ESUS, GAL, Laboratórios Privados, Farmácias Privadas, acesso em 17/07/2021.

Os Municípios de Patos de Minas (22%), Unai (16%) e Paracatu (15%) registraram o maior volume de casos até a 28ª semana, ao passo que Tiros, Lagamar e São Gonçalo do Abaeté os menores acumulados.

Entre os Municípios selecionados, Chapada Gaúcha, Carmo do Paranaíba e Brasilândia de Minas tiveram os maiores incrementos no número de novos casos de Covid-19 no período de 14 dias, ao passo que Lagoa Grande, Bonfinópolis de Minas e Presidente Olegário as maiores quedas (Tabela 13).

Em Patos de Minas, entre a 26ª e a 27ª semana, o número de casos saltou de 15.091 para 15.536 (aumento de 2,9%). Nos últimos sete dias foi para 15.707 (acréscimo de 1,1%). A média móvel de novos registros variou -8,6% em 14 dias (Estável).

Em Unai, o crescimento do número de registros da doença foi de 1,9% entre a 26ª e 27ª semana e de 1,3% entre a 27ª e 28ª. A média móvel de novos registros variou -15,4% em 14 dias (Em baixa).

Em Paracatu, terceiro Município com o maior acumulado de infectados da Macrorregião, o crescimento do número de registros da doença foi de 4,3% entre a 26ª e 27ª semana e de 4,4% entre a 27ª e a 28ª semana. A média móvel de novos registros variou -35,6% em 14 dias (Em baixa).

João Pinheiro, por sua vez, na quarta posição, apresentou acréscimo de 2,4% no número

acumulado de registros nos últimos sete dias (de 4.494 para 4.600). O número médio de novos casos em 14 dias alterou-se em 49,3% (Em alta).

Do grupo dos 25 Municípios com maior número acumulado de registros, Vazante (135,7) e Unai (135,6) apresentaram os maiores números de casos por mil habitantes, enquanto Arinos (42,4) e São Gonçalo do Abaeté (47,5) os menores.

Tabela 13. Distribuição de casos acumulados de Covid-19 e média móvel de 7 dias dos 25 municípios com maior número de notificações - Semanas epidemiológicas 26^a, 27^a e 28^a - Macrorregião Noroeste

Municípios	População	Casos por mil	Número acumulado de casos					Média móvel de 7 dias				Situação em 17/07/2021
			Semana			Variação (%)		Semana			Variação em 14 dias (%)	
			Até a 26 ^a	Até a 27 ^a	Até a 28 ^a	27 ^a sobre 26 ^a	28 ^a sobre 27 ^a	26 ^a	27 ^a	28 ^a		
Patos de Minas	153.585	102,3	15.091	15.536	15.707	2,9	1,1	187	445	171	-8,6	Estável
Unai	84.930	135,6	11.158	11.365	11.513	1,9	1,3	175	207	148	-15,4	Em baixa
Paracatu	93.862	116,0	10.010	10.436	10.890	4,3	4,4	705	426	454	-35,6	Em baixa
João Pinheiro	47.726	96,4	4.376	4.494	4.600	2,7	2,4	71	118	106	49,3	Em alta
São Gotardo	35.782	99,7	3.271	3.447	3.566	5,4	3,5	66	176	119	80,3	Em alta
Carmo do Paranaíba	30.334	96,7	2.832	2.872	2.933	1,4	2,1	20	40	61	205,0	Em alta
Vazante	20.642	135,7	2.764	2.785	2.801	0,8	0,6	39	21	16	-59,0	Em baixa
Lagoa Formosa	18.111	110,4	1.915	1.954	2.000	2,0	2,4	34	39	46	35,3	Em alta
Buritit	25.013	73,0	1.775	1.802	1.827	1,5	1,4	56	27	25	-55,4	Em baixa
Rio Paranaíba	12.335	134,8	1.599	1.626	1.663	1,7	2,3	25	27	37	48,0	Em alta
Brasilândia de Minas	16.748	81,7	1.250	1.316	1.368	5,3	4,0	19	66	52	173,7	Em alta
Serra do Salitre	11.668	117,2	1.335	1.358	1.368	1,7	0,7	27	23	10	-63,0	Em baixa
Presidente Olegário	19.627	49,3	947	955	968	0,8	1,4	47	8	13	-72,3	Em baixa
Chapada Gaúcha	13.953	69,1	875	917	964	4,8	5,1	10	42	47	370,0	Em alta
Guimarânia	8.105	117,6	927	939	953	1,3	1,5	20	12	14	-30,0	Em baixa
Lagoa Grande	9.608	83,6	802	803	803	0,1	0,0	1	1	0	-100,0	Em baixa
Arinos	17.862	42,4	719	741	758	3,1	2,3	25	22	17	-32,0	Em baixa
Varjão de Minas	7.138	104,2	705	725	744	2,8	2,6	11	20	19	72,7	Em alta
Guarda-Mor	6.569	93,2	586	598	612	2,0	2,3	8	12	14	75,0	Em alta
Bonfinópolis de Minas	5.444	95,7	516	521	521	1,0	0,0	20	5	0	-100,0	Em baixa
Riachinho	8.134	60,9	456	475	495	4,2	4,2	11	19	20	81,8	Em alta
Cabeceira Grande	6.988	62,4	418	427	436	2,2	2,1	12	9	9	-25,0	Em baixa
São Gonçalo do Abaeté	8.459	47,5	386	399	402	3,4	0,8	8	13	3	-62,5	Em baixa
Lagamar	7.600	51,8	380	382	394	0,5	3,1	0	2	12	NA	NA
Tiros	6.424	56,4	349	356	362	2,0	1,7	3	7	6	100	Em alta
Macrorregião	710.130	99,2	67.117	68.970	70.457	2,8	2,2	234	265	212	-9,3	Estável
Minas Gerais	21.292.666	89,1	1.819.553	1.858.159	1.896.154	2,1	2,0	5.881	5.515	5.428	-7,7	Estável

Fonte: SIVEP-Gripe, ESUS, GAL, Laboratórios Privados, Farmácias Privadas, acesso em 17/07/2021.

Nota: Dados organizados em ordem decrescente da variação percentual de novos casos em 14 dias.

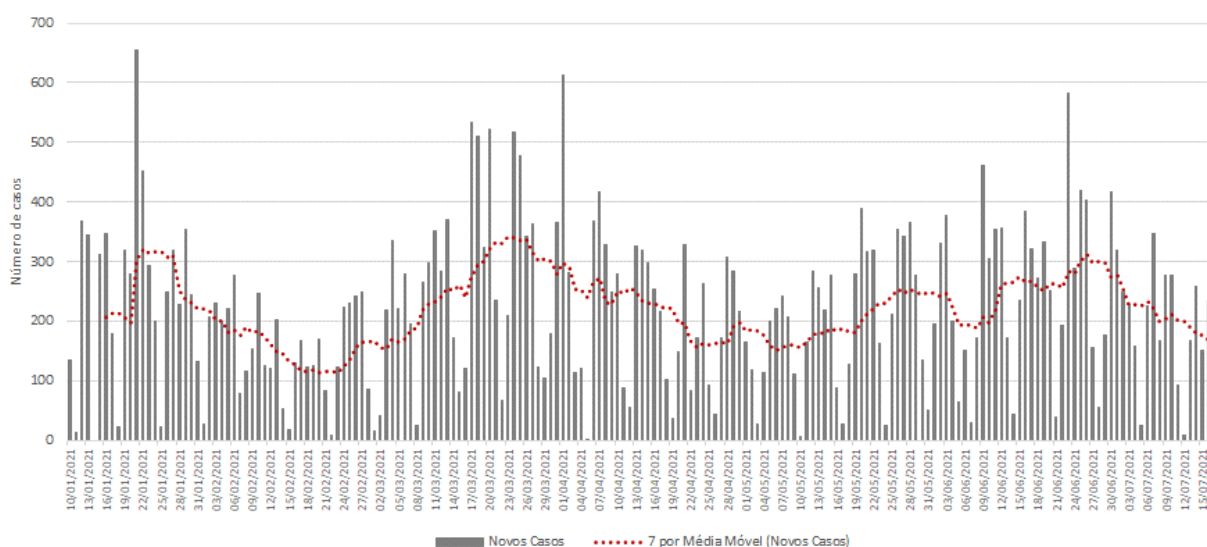
Até a 28^a semana epidemiológica de 2021 foram confirmados em Minas Gerais 4.266 casos de residentes de fora do Estado, perfazendo um total de casos de Covid-19 confirmados em Minas Gerais de 1.900.420.

NA = não se aplica ou sem informação.

2.10 – Macrorregião Leste do Sul

A Macrorregião de Saúde Leste do Sul registrou decréscimo no número de novos casos de Covid-19 em 14 dias. A média de novos registros da doença (dado pela média móvel de sete dias) no dia 17 de julho 2021 (28ª semana epidemiológica) na Macrorregião foi 165. Como duas semanas antes o quantitativo havia sido de 229, houve decréscimo de 27,8% (Figura 11). Portanto, a Macrorregião mostra tendência de queda no número de novos casos. No acumulado das semanas epidemiológicas consideradas, o estoque de casos passou de 57.232 para 58.710 e 59.865 - variação de 2,6% e 2,0%, nessa ordem - incrementos superior e igual à média estadual.

Figura 11. Evolução do número diário de novos casos de Covid-19 e média móvel de 7 dias - Macrorregião Leste do Sul



Fonte: SIVEP-Gripe, ESUS, GAL, Laboratórios Privados, Farmácias Privadas, acesso em 17/07/2021.

Os Municípios de Viçosa (14%), Manhuaçu (12%) e Ponte Nova (11%) registraram o maior volume de casos até a 28ª semana, ao passo que Jequeri, Sericita e Alvinópolis os menores acumulados.

Entre os Municípios selecionados, Santana do Manhuaçu, Teixeiras e Simonésia tiveram os maiores incrementos no número de novos casos de Covid-19 no período de 14 dias, ao passo que São João do Manhuaçu, Porto Firme e Caputira as maiores quedas (Tabela 14).

Em Viçosa, entre a 26ª e a 27ª semana, o número de casos saltou de 8.006 para 8.239 (aumento de 2,9%). Nos últimos sete dias foi para 8.490 (acréscimo de 3,0%). A média móvel de novos registros variou 8,2% em 14 dias (Estável).

Em Manhuaçu, o crescimento do número de registros da doença foi de 3,5% entre a 26ª e 27ª semana e de 2,5% entre a 27ª e 28ª. A média móvel de novos registros variou -14,1% em 14 dias (Estável).

Em Ponte Nova, terceiro Município com o maior acumulado de infectados da Macrorregião, o crescimento do número de registros da doença foi de 0,8% entre a 26ª e 27ª semana e de 0,7% entre a 27ª e a 28ª semana. A média móvel de novos registros variou -43,6% em 14 dias (Em baixa).

Ipanema, por sua vez, na quarta posição, apresentou acréscimo de 1,0% no número acumulado de registros nos últimos sete dias (de 2.699 para 2.727). O número médio de novos casos em 14 dias

alterou-se em -6,7% (Estável).

Do grupo dos 25 Municípios com maior número acumulado de registros, Durandé (164,5) e Ipanema (136,4) apresentaram os maiores números de casos por mil habitantes, enquanto Alvinópolis (46,4) e Jequeri (54,2) os menores.

Tabela 14. Distribuição de casos acumulados de Covid-19 e média móvel de 7 dias dos 25 municípios com maior número de notificações – Semanas epidemiológicas 26ª, 27ª e 28ª – Macrorregião Leste do Sul

Municípios	População	Casos por mil	Número acumulado de casos					Média móvel de 7 dias				Situação em 17/07/2021
			Semana			Variação (%)		Semana			Variação em 14 dias (%)	
			Até a 26ª	Até a 27ª	Até a 28ª	27ª sobre 26ª	28ª sobre 27ª	26ª	27ª	28ª		
Viçosa	79.388	106,9	8.006	8.239	8.490	2,9	3,0	232	233	251	8,2	Estável
Manhuaçu	91.169	77,2	6.637	6.866	7.036	3,5	2,5	198	229	170	-14,1	Estável
Ponte Nova	59.875	107,4	6.341	6.389	6.433	0,8	0,7	78	48	44	-43,6	Em baixa
Ipanema	20.000	136,4	2.659	2.699	2.727	1,5	1,0	30	40	28	-6,7	Estável
Lajinha	19.918	126,0	2.430	2.478	2.509	2,0	1,3	38	48	31	-18,4	Em baixa
Raul Soares	23.711	99,2	2.281	2.312	2.352	1,4	1,7	48	31	40	-16,7	Em baixa
Mutum	26.961	75,7	1.973	2.006	2.042	1,7	1,8	67	33	36	-46,3	Em baixa
Manhumirim	22.802	87,1	1.845	1.920	1.985	4,1	3,4	115	75	65	-43,5	Em baixa
Durandé	7.870	164,5	1.200	1.261	1.295	5,1	2,7	43	61	34	-20,9	Em baixa
Matipó	19.005	67,7	1.250	1.261	1.286	0,9	2,0	32	11	25	-21,9	Em baixa
Abre Campo	13.444	91,6	1.164	1.203	1.232	3,4	2,4	36	39	29	-19,4	Em baixa
Simonésia	19.736	62,3	1.151	1.196	1.230	3,9	2,8	26	45	34	30,8	Em alta
Santa Margarida	16.302	67,1	1.042	1.081	1.094	3,7	1,2	43	39	13	-69,8	Em baixa
Urucânia	10.345	103,3	1.028	1.056	1.069	2,7	1,2	30	28	13	-56,7	Em baixa
Rio Casca	13.473	78,0	1.038	1.042	1.051	0,4	0,8	16	4	9	-43,8	Em baixa
Caputira	9.308	99,2	911	919	923	0,9	0,4	18	8	4	-77,8	Em baixa
Teixeiras	11.670	74,6	821	838	871	2,1	3,9	20	17	33	65,0	Em alta
Santana do Manhuaçu	8.667	96,3	790	815	835	3,2	2,5	10	25	20	100,0	Em alta
São João do Manhuaçu	11.674	71,4	789	872	834	10,5	-4,4	40	83	-38	-195,0	Em baixa
Alto Jequitibá	8.301	96,9	774	795	804	2,7	1,1	35	21	9	-74,3	Em baixa
Pocrane	8.359	91,8	712	746	767	4,8	2,8	46	34	21	-54,3	Em baixa
Porto Firme	11.348	67,2	751	760	763	1,2	0,4	15	9	3	-80,0	Em baixa
Alvinópolis	15.169	46,4	676	689	704	1,9	2,2	18	13	15	-16,7	Em baixa
Sericita	7.333	93,8	646	666	688	3,1	3,3	31	20	22	-29,0	Em baixa
Jequeri	12.315	54,2	635	654	667	3,0	2,0	32	19	13	-59,4	Em baixa
Macrorregião	697.476	85,8	57.232	58.710	59.865	2,6	2,0	229	211	165	-27,8	Em baixa
Minas Gerais	21.292.666	89,1	1.819.553	1.858.159	1.896.154	2,1	2,0	5.881	5.515	5.428	-7,7	Estável

Fonte: SIVEP-Gripe, ESUS, GAL, Laboratórios Privados, Farmácias Privadas, acesso em 17/07/2021.

Nota: Dados organizados em ordem decrescente da variação percentual de novos casos em 14 dias.

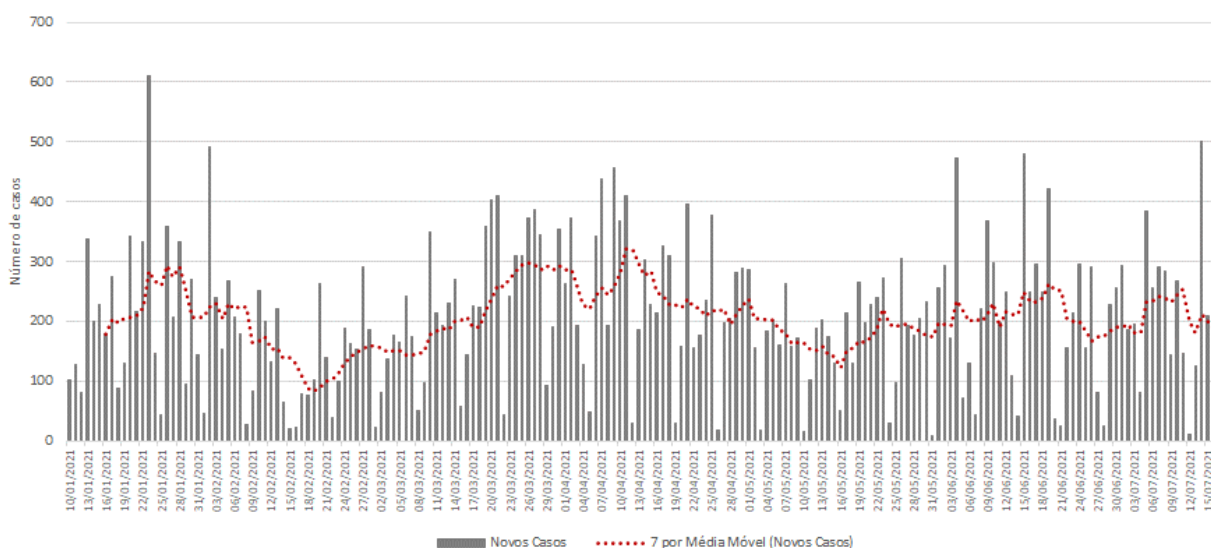
Até a 28ª semana epidemiológica de 2021 foram confirmados em Minas Gerais 4.266 casos de residentes de fora do Estado, perfazendo um total de casos de Covid-19 confirmados em Minas Gerais de 1.900.420.

NA = não se aplica ou sem informação.

2.11 – Macrorregião Nordeste

A Macrorregião de Saúde Nordeste registrou incremento no número de novos casos de Covid-19 em 14 dias. A média de novos registros da doença (dado pela média móvel de sete dias) no dia 17 de julho 2021 (28ª semana epidemiológica) na Macrorregião foi 198. Como duas semanas antes o quantitativo havia sido de 181, houve acréscimo de 9,5% (Figura 12). Portanto, a Macrorregião mostra tendência de estabilidade no número de novos casos. No acumulado das semanas epidemiológicas consideradas, o estoque de casos passou de 56.908 para 58.614 e 59.999 - variação de 3,0% e 2,4%, nessa ordem - incrementos superiores à média estadual.

Figura 12. Evolução do número diário de novos casos de Covid-19 e média móvel de 7 dias – Macrorregião Nordeste



Fonte: SIVEP-Gripe, ESUS, GAL, Laboratórios Privados, Farmácias Privadas, acesso em 17/07/2021.

Os Municípios de Teófilo Otoni (22%), Nanuque (7%) e Almenara (7%) registraram o maior volume de casos até a 28ª semana, ao passo que Frei Gaspar, Novo Oriente de Minas e Santa Maria do Salto os menores acumulados.

Entre os Municípios selecionados, Padre Paraíso, Jacinto e Teófilo Otoni tiveram os maiores incrementos no número de novos casos de Covid-19 no período de 14 dias, ao passo que Frei Gaspar, Poté, Santa Maria do Salto e Potéas maiores quedas (Tabela 14).

Em Teófilo Otoni, entre a 26ª e a 27ª semana, o número de casos saltou de 12.688 para 12.987 (aumento de 2,4%). Nos últimos sete dias foi para 13.465 (acréscimo de 3,7%). A média móvel de novos registros variou 191,5% em 14 dias (Em alta).

Em Nanuque, o crescimento do número de registros da doença foi de 2,7% entre a 26ª e 27ª semana e de 1,3% entre a 27ª e 28ª. A média móvel de novos registros variou 1,9% em 14 dias (Estável).

Em Almenara, terceiro Município com o maior acumulado de infectados da Macrorregião, o crescimento do número de registros da doença foi de 8,2% entre a 26ª e 27ª semana e de 2,1% entre a 27ª e a 28ª semana.

Carlos Chagas, por sua vez, na quarta posição, apresentou acréscimo de 0,3% no número

acumulado de registros nos últimos sete dias (de 2.303 para 2.310). O número médio de novos casos em 14 dias alterou-se em 133,3% (Em alta).

Do grupo dos 25 Municípios com maior número acumulado de registros, Carlos Chagas (123,7) e Santa Maria do Salto (117,5) apresentaram os maiores números de casos por mil habitantes, enquanto Itambacuri (37,6) e Carai (42,0) os menores.

Tabela 15. Distribuição de casos acumulados de Covid-19 e média móvel de 7 dias dos 25 municípios com maior número de notificações - Semanas epidemiológicas 26ª, 27ª e 28ª - Macrorregião Nordeste

Municípios	População	Casos por mil	Número acumulado de casos					Média móvel de 7 dias				Situação em 17/07/2021
			Semana			Variação (%)		Semana			Variação em 14 dias (%)	
			Até a 26ª	Até a 27ª	Até a 28ª	27ª sobre 26ª	28ª sobre 27ª	26ª	27ª	28ª		
Teófilo Otoni	140.937	95,5	12.688	12.987	13.465	2,4	3,7	164	299	478	191,5	Em alta
Nanuque	40.665	104,7	4.092	4.201	4.256	2,7	1,3	54	109	55	1,9	Estável
Almenara	42.143	99,3	3.789	4.099	4.185	8,2	2,1	0	310	86	NA	NA
Carlos Chagas	18.674	123,7	2.298	2.303	2.310	0,2	0,3	3	5	7	133,3	Em alta
Itaobim	21.029	88,8	1.760	1.821	1.868	3,5	2,6	74	61	47	-36,5	Em baixa
Jequitinhonha	25.474	69,5	1.569	1.679	1.770	7,0	5,4	54	110	91	68,5	Em alta
Novo Cruzeiro	31.335	52,1	1.583	1.606	1.631	1,5	1,6	21	23	25	19,0	Em alta
Pedra Azul	24.329	61,4	1.403	1.454	1.495	3,6	2,8	32	51	41	28,1	Em alta
Malacacheta	18.602	76,7	1.374	1.403	1.426	2,1	1,6	49	29	23	-53,1	Em baixa
Joaíma	15.455	78,6	1.191	1.213	1.215	1,8	0,2	71	22	2	-97,2	Em baixa
Ataléia	12.678	90,9	1.112	1.137	1.153	2,2	1,4	27	25	16	-40,7	Em baixa
Medina	20.759	53,2	1.055	1.075	1.105	1,9	2,8	20	20	30	50,0	Em alta
Rubim	10.256	105,8	976	1.031	1.085	5,6	5,2	60	55	54	-10,0	Estável
Jacinto	12.323	87,8	1.006	1.029	1.082	2,3	5,2	16	23	53	231,3	Em alta
Padre Paraíso	20.252	52,2	1.039	1.050	1.057	1,1	0,7	2	11	7	250,0	Em alta
Carai	23.780	42,0	989	995	999	0,6	0,4	2	6	4	100,0	Em alta
Poté	16.616	59,7	968	992	992	2,5	0,0	34	24	0	-100,0	Em baixa
Jordânia	10.842	88,2	941	943	956	0,2	1,4	7	2	13	85,7	Em alta
Águas Formosas	19.247	48,0	910	918	923	0,9	0,5	7	8	5	-28,6	Em baixa
Itambacuri	23.209	37,6	843	863	872	2,4	1,0	26	20	9	-65,4	Em baixa
Santo Antônio do Jacinto	11.604	69,7	769	791	809	2,9	2,3	11	22	18	63,6	Em alta
Machacalis	7.111	95,2	612	655	677	7,0	3,4	24	43	22	-8,3	Estável
Santa Maria do Salto	5.217	117,5	610	613	613	0,5	0,0	4	3	0	-100,0	Em baixa
Novo Oriente de Minas	10.778	53,3	561	568	575	1,2	1,2	7	7	7	0,0	Estável
Frei Gaspar	5.869	95,9	553	605	563	9,4	-6,9	11	52	-42	-481,8	Em baixa
Macrorregião	834.540	71,9	56.908	58.614	59.999	3,0	2,4	181	244	198	9,5	Estável
Minas Gerais	21.292.666	89,1	1.819.553	1.858.159	1.896.154	2,1	2,0	5.881	5.515	5.428	-7,7	Estável

Fonte: SIVEP-Gripe, ESUS, GAL, Laboratórios Privados, Farmácias Privadas, acesso em 17/07/2021.

Nota: Dados organizados em ordem decrescente da variação percentual de novos casos em 14 dias.

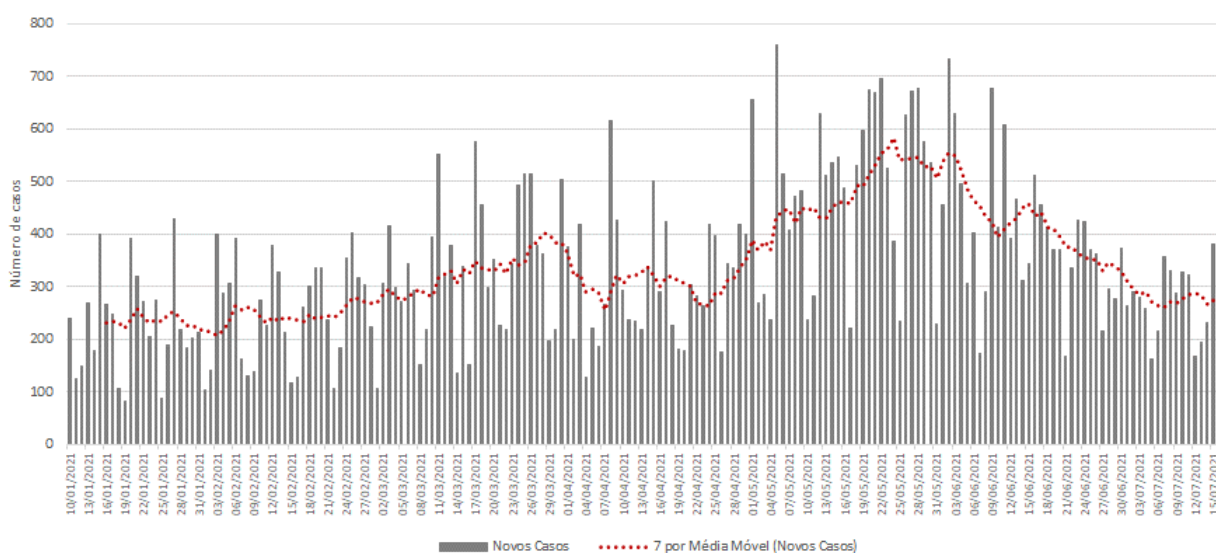
Até a 28ª semana epidemiológica de 2021 foram confirmados em Minas Gerais 4.266 casos de residentes de fora do Estado, perfazendo um total de casos de Covid-19 confirmados em Minas Gerais de 1.900.420.

NA = não se aplica ou sem informação.

2.12 – A Macrorregião Triângulo do Sul

A Macrorregião de Saúde Triângulo do Sul registrou decremento no número de novos casos de Covid-19 em 14 dias. A média de novos registros da doença (dado pela média móvel de sete dias) no dia 17 de julho 2021 (28ª semana epidemiológica) na Macrorregião foi 274. Como duas semanas antes o quantitativo havia sido de 284, houve decréscimo de 3,7% (Figura 2). Portanto, a Macrorregião mostra tendência de estabilidade no número de novos casos. No acumulado das semanas epidemiológicas consideradas, o estoque de casos passou de 85.096 para 87.033 e 88.951 - variação de 2,3% e 2,2%, nessa ordem - incrementos superiores à média estadual.

Figura 13. Evolução do número diário de novos casos de Covid-19 e média móvel de 7 dias - Macrorregião Triângulo do Sul



Fonte: SIVEP-Gripe, ESUS, GAL, Laboratórios Privados, Farmácias Privadas, acesso em 17/07/2021.

Os Municípios de Uberaba (39%), Araxá (15%) e Frutal (9%) registraram o maior volume de casos até a 28ª semana, ao passo que Pratinha, União de Minas e Comendador Gomes os menores acumulados.

Entre os Municípios selecionados, Itapagipe, União de Minas e Campos Altos tiveram os maiores incrementos no número de novos casos de Covid-19 no período de 14 dias, ao passo que Comendador Gomes, Pedrinópolis e Carneirinho as maiores quedas (Tabela 15).

Em Uberaba, entre a 26ª e a 27ª semana, o número de casos saltou de 33.539 para 34.265 (aumento de 2,2%). Nos últimos sete dias foi para 34.905 (acréscimo de 1,9%). A média móvel de novos registros variou -14,3% em 14 dias (Estável).

Em Araxá, o crescimento do número de registros da doença foi de 2,7% entre a 26ª e 27ª semana e de 2,7% entre a 27ª e 28ª. A média móvel de novos registros variou 85,9% em 14 dias (Em alta).

Em Frutal, terceiro Município com o maior acumulado de infectados da Macrorregião, o crescimento do número de registros da doença foi de 2,2% entre a 26ª e 27ª semana e de 3,1% entre a 27ª e a 28ª semana. A média móvel de novos registros variou -25,4% em 14 dias (Em baixa).

Iturama, por sua vez, na quarta posição, apresentou acréscimo de 2,4% no número acumulado

de registros nos últimos sete dias (de 5.237 para 5.363). O número médio de novos casos em 14 dias alterou-se em 20% (Em alta).

Do grupo dos 25 Municípios com maior número acumulado de registros, Limeira do Oeste (148,4) e Conceição das Alagoas (145,9) apresentaram os maiores números de casos por mil habitantes, enquanto União de Minas (71,4) e Campos Altos (74,6) os menores.

Tabela 16. Distribuição de casos acumulados de Covid-19 e média móvel de 7 dias dos 25 municípios com maior número de notificações - Semanas epidemiológicas 26^a, 27^a e 28^a - Macrorregião Triângulo do Sul

Municípios	População	Casos por mil	Número acumulado de casos					Média móvel de 7 dias				Situação em 17/07/2021
			Semana			Variação (%)		Semana			Variação em 14 dias (%)	
			Até a 26 ^a	Até a 27 ^a	Até a 28 ^a	27 ^a sobre 26 ^a	28 ^a sobre 27 ^a	26 ^a	27 ^a	28 ^a		
Uberaba	337.092	103,5	33.539	34.265	34.905	2,2	1,9	747	726	640	-14,3	Estável
Araxá	107.337	126,9	12.914	13.259	13.616	2,7	2,7	192	345	357	85,9	Em alta
Frutal	60.012	128,4	7.315	7.474	7.703	2,2	3,1	307	159	229	-25,4	Em baixa
Iturama	39.690	135,1	5.095	5.237	5.363	2,8	2,4	105	142	126	20,0	Em alta
Conceição das Alagoas	28.346	145,9	4.021	4.063	4.135	1,0	1,8	35	42	72	105,7	Em alta
Sacramento	26.374	100,1	2.493	2.563	2.640	2,8	3,0	82	70	77	-6,1	Estável
Ibiá	25.358	91,1	2.228	2.287	2.310	2,6	1,0	70	59	23	-67,1	Em baixa
Fronteira	18.492	105,8	1.870	1.913	1.957	2,3	2,3	54	43	44	-18,5	Em baixa
Itapagipe	15.379	114,4	1.587	1.644	1.759	3,6	7,0	26	57	115	342,3	Em alta
Planura	12.292	141,9	1.675	1.704	1.744	1,7	2,3	42	29	40	-4,8	Estável
Perdizes	16.321	95,0	1.478	1.515	1.551	2,5	2,4	63	37	36	-42,9	Em baixa
Delta	10.768	128,6	1.340	1.369	1.385	2,2	1,2	21	29	16	-23,8	Em baixa
Campos Altos	15.563	74,6	1.132	1.145	1.161	1,1	1,4	7	13	16	128,6	Em alta
Carneirinho	10.066	114,1	1.132	1.139	1.149	0,6	0,9	32	7	10	-68,8	Em baixa
Limeira do Oeste	7.589	148,4	1.062	1.105	1.126	4,0	1,9	29	43	21	-27,6	Em baixa
Santa Juliana	14.255	77,7	1.086	1.102	1.107	1,5	0,5	15	16	5	-66,7	Em baixa
Campo Florido	8.269	117,3	942	960	970	1,9	1,0	17	18	10	-41,2	Em baixa
São Francisco de Sales	6.274	127,0	764	786	797	2,9	1,4	32	22	11	-65,6	Em baixa
Conquista	6.969	101,2	640	675	705	5,5	4,4	51	35	30	-41,2	Em baixa
Pirajuba	6.348	110,3	678	693	700	2,2	1,0	22	15	7	-68,2	Em baixa
Tapira	4.832	93,1	436	442	450	1,4	1,8	19	6	8	-57,9	Em baixa
Pedrinópolis	3.643	115,0	413	418	419	1,2	0,2	6	5	1	-83,3	Em baixa
Comendador Gomes	3.120	119,2	362	371	372	2,5	0,3	8	9	1	-87,5	Em baixa
União de Minas	4.284	71,4	294	300	306	2,0	2,0	2	6	6	200,0	Em alta
Pratinha	3.631	77,9	280	280	283	0,0	1,1	0	0	3	NA	NA
Macrorregião	798.341	111,4	85.096	87.033	88.951	2,3	2,2	284	277	274	-3,7	Estável
Minas Gerais	21.292.666	89,1	1.819.553	1.858.159	1.896.154	2,1	2,0	5.881	5.515	5.428	-7,7	Estável

Fonte: SIVEP-Gripe, ESUS, GAL, Laboratórios Privados, Farmácias Privadas, acesso em 17/07/2021.

Nota: Dados organizados em ordem decrescente da variação percentual de novos casos em 14 dias.

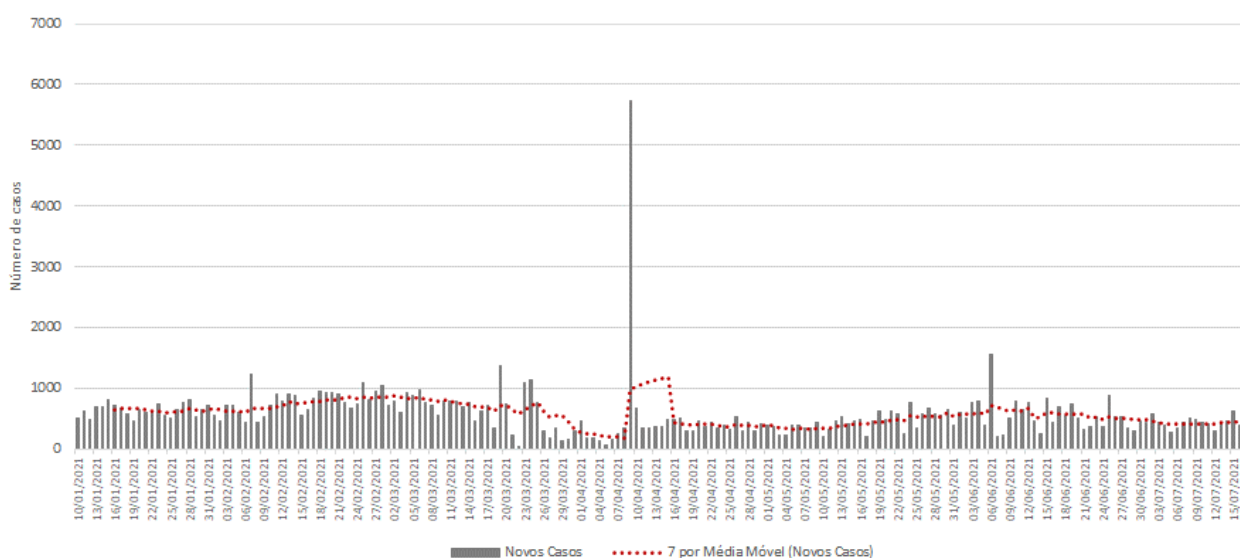
Até a 28^a semana epidemiológica de 2021 foram confirmados em Minas Gerais 4.266 casos de residentes de fora do Estado, perfazendo um total de casos de Covid-19 confirmados em Minas Gerais de 1.900.420.

NA = não se aplica ou sem informação.

2.13 – Macrorregião Triângulo do Norte

A Macrorregião de Saúde Triângulo do Norte registrou incremento no número de novos casos de Covid-19 em 14 dias. A média de novos registros da doença (dado pela média móvel de sete dias) no dia 17 de julho 2021 (28ª semana epidemiológica) na Macrorregião foi 458. Como duas semanas antes o quantitativo havia sido de 440, houve acréscimo de 4,2% (Figura 14). Portanto, a Macrorregião mostra tendência de estabilidade no número de novos casos. No acumulado das semanas epidemiológicas consideradas, o estoque de casos passou de 169.545 para 172.428 e 175.635 - variação de 1,7% e 1,9%, nessa ordem - incrementos inferiores à média estadual.

Figura 14. Evolução do número diário de novos casos de Covid-19 e média móvel de 7 dias - Macrorregião Triângulo do Norte



Fonte: SIVEP-Gripe, ESUS, GAL, Laboratórios Privados, Farmácias Privadas, acesso em 17/07/2021.

Os Municípios de Uberlândia (60%), Araguari (9%) e Ituiutaba (8%) registraram o maior volume de casos até a 28ª semana, ao passo que Cachoeira Dourada, Cascalho Rico e Gurinhatã os menores acumulados.

Entre os Municípios selecionados, Estrela do Sul, Coromandel e Ipiacú tiveram os maiores incrementos no número de novos casos de Covid-19 no período de 14 dias, ao passo que Nova Ponte, Indianópolis e Cascalho Rico as maiores quedas (Tabela 17).

Em Uberlândia, entre a 26ª e a 27ª semana, o número de casos saltou de 102.541 para 104.098 (aumento de 1,5%). Nos últimos sete dias foi para 105.757 (acrécimo de 1,6%). A média móvel de novos registros variou 11,1% em 14 dias (Estável).

Em Araguari, o crescimento do número de registros da doença foi de 1,8% entre a 26ª e 27ª semana e de 2,1% entre a 27ª e 28ª. A média móvel de novos registros variou -12,6% em 14 dias (Estável).

Em Ituiutaba, terceiro município com o maior acumulado de infectados da Macrorregião, o crescimento do número de registros da doença foi de 2,5% entre a 26ª e 27ª semana e de 2,8% entre a 27ª e a 28ª semana. A média móvel de novos registros variou 42,5% em 14 dias (Em alta).

Patrocínio, por sua vez, na quarta posição, apresentou acréscimo de 1,8% no número acumulado

de registros nos últimos sete dias (de 8.678 para 8.830). O número médio de novos casos em 14 dias alterou-se em 46,2% (Em alta).

Do grupo dos 25 Municípios com maior número acumulado de registros, Araporã (280,3) e Uberlândia (151,3) apresentaram os maiores números de casos por mil habitantes, enquanto Gurinhatã (55,9) e Cachoeira Dourada (61) os menores.

Tabela 17. Distribuição de casos acumulados de Covid-19 e média móvel de 7 dias dos 25 municípios com maior número de notificações - Semanas epidemiológicas 26ª, 27ª e 28ª - Macrorregião Triângulo do Norte

Municípios	População	Casos por mil	Número acumulado de casos					Média móvel de 7 dias				Situação em 17/07/2021
			Semana			Variação (%)		Semana			Variação em 14 dias (%)	
			Até a 26ª	Até a 27ª	Até a 28ª	27ª sobre 26ª	28ª sobre 27ª	26ª	27ª	28ª		
Uberlândia	699.097	151,3	102.541	104.098	105.757	1,5	1,6	1493	1557	1659	11,1	Estável
Araguari	117.825	138,3	15.671	15.953	16.294	1,8	2,1	390	282	341	-12,6	Estável
Ituiutaba	105.255	134,7	13.451	13.784	14.173	2,5	2,8	273	333	389	42,5	Em alta
Patrocínio	91.449	96,6	8.539	8.678	8.830	1,6	1,8	104	139	152	46,2	Em alta
Monte Carmelo	47.931	97,6	4.522	4.609	4.680	1,9	1,5	69	87	71	2,9	Estável
Prata	28.017	109,1	2.977	3.014	3.056	1,2	1,4	106	37	42	-60,4	Em baixa
Tupaciguara	25.398	117,7	2.891	2.950	2.990	2,0	1,4	65	59	40	-38,5	Em baixa
Santa Vitória	19.872	116,7	2.236	2.271	2.319	1,6	2,1	69	35	48	-30,4	Em baixa
Capinópolis	16.234	132,3	2.035	2.082	2.148	2,3	3,2	28	47	66	135,7	Em alta
Coromandel	27.966	74,7	2.035	2.053	2.088	0,9	1,7	13	18	35	169,2	Em alta
Araporã	6.931	280,3	1.906	1.924	1.943	0,9	1,0	48	18	19	-60,4	Em baixa
Nova Ponte	15.800	114,6	1.790	1.802	1.810	0,7	0,4	41	12	8	-80,5	Em baixa
Monte Alegre de Minas	21.236	79,8	1.645	1.675	1.695	1,8	1,2	21	30	20	-4,8	Estável
Canápolis	12.201	111,8	1.213	1.286	1.364	6,0	6,1	94	73	78	-17,0	Em baixa
Campina Verde	19.752	63,3	1.190	1.209	1.250	1,6	3,4	42	19	41	-2,4	Estável
Centralina	10.346	110,1	1.055	1.091	1.139	3,4	4,4	55	36	48	-12,7	Estável
Iraí de Minas	7.027	112,6	773	774	791	0,1	2,2	32	1	17	-46,9	Em baixa
Indianópolis	6.951	92,6	629	636	644	1,1	1,3	29	7	8	-72,4	Em baixa
Estrela do Sul	8.018	68,2	475	499	547	5,1	9,6	15	24	48	220,0	Em alta
Abadia dos Dourados	7.006	66,8	440	451	468	2,5	3,8	10	11	17	70,0	Em alta
Ipiacaçu	4.225	99,4	375	395	420	5,3	6,3	10	20	25	150,0	Em alta
Romaria	3.520	104,8	347	365	369	5,2	1,1	3	18	4	33,3	Em alta
Gurinhatã	5.577	55,9	294	302	312	2,7	3,3	13	8	10	-23,1	Em baixa
Cascalho Rico	3.092	66,0	184	190	204	3,3	7,4	50	6	14	-72,0	Em baixa
Cachoeira Dourada	2.706	61,0	156	162	165	3,8	1,9	4	6	3	-25,0	Em baixa
Macrorregião	1.316.731	133,4	169.545	172.428	175.635	1,7	1,9	440	412	458	4,2	Estável
Minas Gerais	21.292.666	89,1	1.819.553	1.858.159	1.896.154	2,1	2,0	5.881	5.515	5.428	-7,7	Estável

Fonte: SIVEP-Gripe, ESUS, GAL, Laboratórios Privados, Farmácias Privadas, acesso em 19/06/2021.

Nota: Dados organizados em ordem decrescente da variação percentual de novos casos em 14 dias.

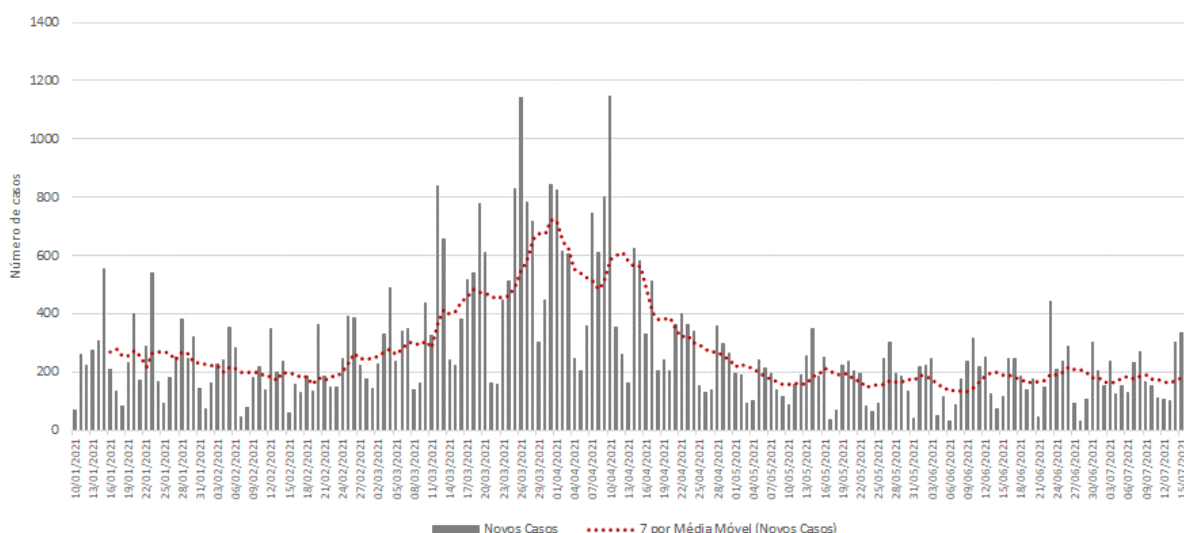
Até a 24ª semana epidemiológica de 2021 foram confirmados em Minas Gerais 4.266 casos de residentes de fora do Estado, perfazendo um total de casos de Covid-19 confirmados em Minas Gerais de 1.733.181.

NA = não se aplica ou sem informação.

2.14 – Macrorregião Vale do Aço

A Macrorregião de Saúde Vale do Aço registrou incremento no número de novos casos de Covid-19 em 14 dias. A média de novos registros da doença (dado pela média móvel de sete dias) no dia 17 de julho 2021 (28ª semana epidemiológica) na Macrorregião foi 191. Como duas semanas antes o quantitativo havia sido de 161, houve acréscimo de 19,1% (Figura 15). Portanto, a Macrorregião mostra tendência de alta no número de novos casos. No acumulado das semanas epidemiológicas consideradas, o estoque de casos passou de 91.529 para 92.765 e 94.104 - variação de 1,4% e 1,4%, nessa ordem - incrementos inferiores à média estadual.

Figura 15. Evolução do número diário de novos casos de Covid-19 e média móvel de 7 dias - Macrorregião Vale do Aço



Fonte: SIVEP-Gripe, ESUS, GAL, Laboratórios Privados, Farmácias Privadas, acesso em 17/07/2021.

Os municípios de Ipatinga (33%), Coronel Fabriciano (14%) e Timóteo (12%) registraram o maior volume de casos até a 28ª semana, ao passo que Mesquita, Jaguarçu e São Sebastião do Anta os menores acumulados.

Entre os municípios selecionados, Iapu, São João do Oriente e Timóteo tiveram os maiores incrementos no número de novos casos de Covid-19 no período de 14 dias, ao passo que Açucena, Dom Cavati e Santa Bárbara do Leste as maiores quedas (Tabela 18).

Em Ipatinga, entre a 26ª e a 27ª semana, o número de casos saltou de 30.819 para 31.152 (aumento de 1,1%). Nos últimos sete dias foi para 31.376 (acrécimo de 0,7%). A média móvel de novos registros variou -15,8% em 14 dias (Em baixa).

Em Coronel Fabriciano, o crescimento do número de registros da doença foi de 0,9% entre a 26ª e 27ª semana e de 1,5% entre a 27ª e 28ª. A média móvel de novos registros variou 52,6% em 14 dias (Em alta).

Em Timóteo, terceiro Município com o maior acumulado de infectados da Macrorregião, o crescimento do número de registros da doença foi de 1,9% entre a 26ª e 27ª semana e de 2,6% entre a 27ª e a 28ª semana. A média móvel de novos registros variou 140,0% em 14 dias (Em alta).

Caratinga, por sua vez, na quarta posição, apresentou acréscimo de 1,8% no número acumulado de registros nos últimos sete dias (de 9.304 para 9.474). O número médio de novos casos em 14 dias

modificou-se em -3,4% (Estável).

Do grupo dos 25 Municípios com maior número acumulado de registros, Santana do Paraíso (185,4) e Jaguaráçu (132,7) apresentaram os maiores números de casos por mil habitantes, enquanto Bom Jesus do Galho (51,9) e Antônio Dias (62,3) os menores.

Tabela 18. Distribuição de casos acumulados de Covid-19 e média móvel de 7 dias dos 25 municípios com maior número de notificações – Semanas epidemiológicas 26ª, 27ª e 28ª – Macrorregião Vale do Aço

Municípios	População	Casos por mil	Número acumulado de casos					Média móvel de 7 dias				Situação em 17/07/2021
			Semana			Variação (%)		Semana			Variação em 14 dias (%)	
			Até a 26ª	Até a 27ª	Até a 28ª	27ª sobre 26ª	28ª sobre 27ª	26ª	27ª	28ª		
Ipatinga	265.409	118,2	30.819	31.152	31.376	1,1	0,7	266	333	224	-15,8	Em baixa
Coronel Fabriciano	110.290	122,9	13.230	13.348	13.554	0,9	1,5	135	118	206	52,6	Em alta
Timóteo	90.568	127,7	11.066	11.279	11.567	1,9	2,6	120	213	288	140,0	Em alta
Caratinga	92.603	102,3	9.135	9.304	9.474	1,9	1,8	176	169	170	-3,4	Estável
Santana do Paraíso	35.369	185,4	6.440	6.493	6.556	0,8	1,0	61	53	63	3,3	Estável
Belo Oriente	26.994	98,0	2.602	2.615	2.646	0,5	1,2	28	13	31	10,7	Estável
Inhapim	24.079	83,8	1.969	1.982	2.019	0,7	1,9	17	13	37	117,6	Em alta
Ipaba	18.769	95,2	1.753	1.770	1.786	1,0	0,9	14	17	16	14,3	Estável
Ubaporanga	12.493	122,4	1.483	1.500	1.529	1,1	1,9	28	17	29	3,6	Estável
Iapu	11.045	86,5	878	903	955	2,8	5,8	16	25	52	225,0	Em alta
Açucena	9.368	84,6	775	790	793	1,9	0,4	22	15	3	-86,4	Em baixa
Bom Jesus do Galho	14.862	51,9	692	734	771	6,1	5,0	34	42	37	8,8	Estável
Santa Rita de Minas	7.268	105,9	753	761	770	1,1	1,2	11	8	9	-18,2	Em baixa
São João do Oriente	7.444	103,0	759	762	767	0,4	0,7	2	3	5	150,0	Em alta
Santa Bárbara do Leste	8.181	87,4	672	699	715	4,0	2,3	48	27	16	-66,7	Em baixa
Piedade de Caratinga	8.702	81,5	684	697	709	1,9	1,7	20	13	12	-40,0	Em baixa
Periquito	6.773	90,4	604	608	612	0,7	0,7	4	4	4	0,0	Estável
Antônio Dias	9.275	62,3	571	572	578	0,2	1,0	4	1	6	50,0	Em alta
São Domingos das Dores	5.658	99,3	551	555	562	0,7	1,3	0	4	7	NA	NA
Naque	7.051	79,3	551	556	559	0,9	0,5	6	5	3	-50,0	Em baixa
Dom Cavati	5.048	104,8	524	528	529	0,8	0,2	7	4	1	-85,7	Em baixa
Entre Folhas	5.377	97,6	437	493	525	12,8	6,5	25	56	32	28,0	Em alta
São Sebastião do Anta	6.627	65,5	428	429	434	0,2	1,2	3	1	5	66,7	Em alta
Jaguaráçu	3.142	132,7	416	416	417	0,0	0,2	0	0	1	NA	NA
Mesquita	5.546	74,8	402	411	415	2,2	1,0	5	9	4	-20,0	Em baixa
Macrorregião	848.782	110,9	91.529	92.765	94.104	1,4	1,4	161	177	191	19,1	Em alta
Minas Gerais	21.292.666	89,1	1.819.553	1.858.159	1.896.154	2,1	2,0	5.881	5.515	5.428	-7,7	Estável

Fonte: SIVEP-Gripe, ESUS, GAL, Laboratórios Privados, Farmácias Privadas, acesso em 19/06/2021.

Nota: Dados organizados em ordem decrescente da variação percentual de novos casos em 14 dias.

Até a 24ª semana epidemiológica de 2021 foram confirmados em Minas Gerais 4.266 casos de residentes de fora do Estado, perfazendo um total de casos de Covid-19 confirmados em Minas Gerais de 1.733.181.

NA = não se aplica ou sem informação.