

BOLETIM
EPIDEMIOLÓGICO E
ASSISTENCIAL
COVID-19
(Edição Especial)

Número 29

CORONA VÍRUS



SAÚDE



GOVERNO
DIFERENTE.
ESTADO
EFICIENTE.

Governador do Estado de Minas Gerais

Romeu Zema Neto

Secretário de Estado de Saúde de Minas Gerais

Fábio Baccheretti Vitor

Secretário de Estado Adjunto

André Luiz Moreira dos Anjos

Chefia de Gabinete

Luiza Hermeto Coutinho Campos

Assessora de Comunicação Social

Antônio Cotta

Subsecretaria de Políticas e Ações de Saúde

Marcilio Dias Magalhães

Subsecretaria de Regulação do Acesso a Serviços e Insumos de Saúde

Juliana Ávila Teixeira

Subsecretaria de Inovação e Logística em Saúde

André de Andrade Ranieri

Subsecretaria de Gestão Regional

Darlan Venâncio Thomaz Pereira

Subsecretaria de Vigilância em Saúde

Janaína Passos de Paula

Organização/Sala de Situação COVID-19

Evandro Thiago M. Lana

Isabella A. de A. Oliveira

Maria Laura S. Starling

Sarah Lima Queiroz

Vanessa Cardoso Ferreira

Elaboração

Glauber Flaviano Silveira / FJP

Apresentação

Este boletim tem como objetivo apresentar um panorama geral dos casos e óbitos de Covid-19 no estado de Minas Gerais, com ênfase na distribuição dos casos por Macrorregião de Saúde e alguns municípios selecionados. Essa visão mais ampla da situação epidemiológica no estado fornecerá insumos para a orientação, prevenção e controle das ações de vigilância.

1. EVOLUÇÃO DO NÚMERO DE CASOS DE COVID-19 POR SEMANA EPIDEMIOLÓGICA E DE ÓBITOS – MACRORREGIÕES DE SAÚDE

O boletim que ora se apresenta traz a evolução do número de notificações de Covid-19 até 11 de setembro de 2021 (36ª semana epidemiológica) e alguns indicadores desagregados por Macrorregiões de Saúde de Minas Gerais, por alguns municípios selecionados e porte populacional. Também mostra a situação dos óbitos por Macrorregião e tamanho de população.

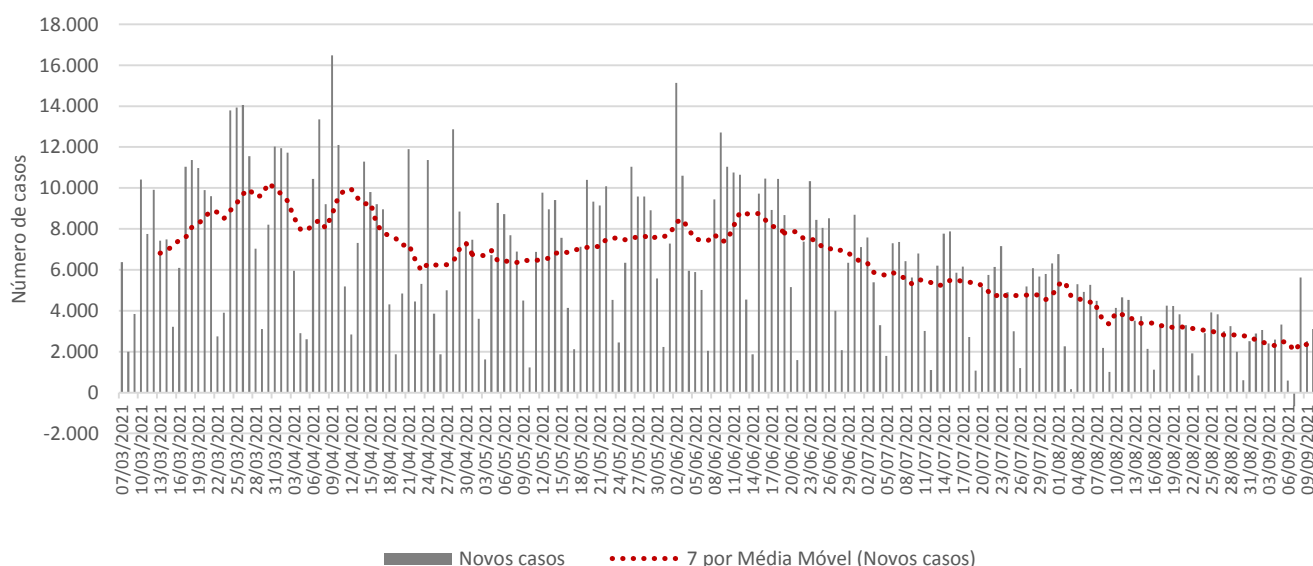
Destaca-se que as semanas epidemiológicas foram ajustadas conforme cronograma adotado pelo Ministério da Saúde. Sendo assim, os dados apresentados neste boletim só podem ser comparados com as semanas epidemiológicas de 2021. Com as demais, comparações não devem ser feitas em virtude das diferenças de temporalidade.

1.1 – Evolução do número de notificações de Covid-19

O número de casos registrados de Covid-19 em Minas Gerais até a data de referência, com informações por município de residência, foi de 2090634. Na comparação entre a 35ª e 36ª semana epidemiológica de 2021, houve incremento de 0,9% (Tabela 1).

Em relação aos novos casos da doença, a taxa de variação (em duas semanas) da média móvel de 14 dias foi de -10,3%. Enquanto o número médio de novos casos na data de referência (11 de setembro de 2021) foi de 2517 - 14 dias antes havia sido de 2806 (Figura 1). Portanto, em relação aos novos registros, o estado apresenta situação de estabilidade.

Figura 1. Evolução do número diário de novos casos de Covid-19 e média móvel de 7 dias – Total de Minas Gerais



Fonte: SIVEP-Gripe, ESUS, GAL, Laboratórios Privados, Farmácias Privadas, acesso em 11/09/2021.

Até a semana de referência, a Macrorregião Centro havia respondido por 29,4% dos casos. A Sul veio em segundo lugar, com 14,4% do total de infectados, seguida por Triângulo do Norte e Sudeste, com 9,6% e

7,5% do total de casos confirmados, respectivamente. Essas quatro Macrorregiões sozinhas acumularam 60,8% das notificações até 11 de setembro de 2021.

Pela Tabela 1, verifica-se que em 2 das 14 Macrorregiões de Saúde de Minas Gerais houve situação de alta no número de novos casos confirmados de Covid-19 em 14 dias. Além disso, 3 Macrorregiões apresentaram tendência de estabilidade e 9, situação de baixa. A Macrorregião Centro registrou a maior alta na variação em 14 dias da doença.

Tabela 1. Distribuição de casos acumulados de Covid-19 e taxas de variação – Semanas epidemiológicas 34^a, 35^a e 36^a – Macrorregiões de Saúde

Macrorregiões	População	Casos por mil	Número acumulado de casos					Média móvel de 7 dias				Situação em 11/09/2021
			Semana			Variação (%)		Semana			Variação em 14 dias (%)	
			Até a 34 ^a	Até a 35 ^a	Até a 36 ^a	35 ^a sobre 34 ^a	36 ^a sobre 35 ^a	34 ^a	35 ^a	36 ^a		
Centro	6.727.252	91,4	604.838	607.614	614.665	0,5	1,2	751	397	1.007	34,2	Em alta
Leste	693.209	93,2	63.515	64.083	64.604	0,9	0,8	61	81	74	22,3	Em alta
Nordeste	835.346	75,4	62.614	62.812	62.971	0,3	0,3	24	28	23	-5,4	Estável
Leste do Sul	699.214	91,2	63.122	63.455	63.742	0,5	0,5	46	48	41	-11,4	Estável
Sudeste	1.693.470	92,2	153.664	155.020	156.168	0,9	0,7	188	194	164	-12,8	Estável
Triângulo do Norte	1.327.105	151,1	195.838	198.562	200.541	1,4	1,0	334	389	283	-15,2	Em baixa
Triângulo do Sul	806.172	126,0	99.552	100.644	101.575	1,1	0,9	165	156	133	-19,2	Em baixa
Sul	2.842.451	105,8	296.318	298.787	300.752	0,8	0,7	375	353	281	-25,2	Em baixa
Centro Sul	798.326	87,7	68.663	69.490	70.041	1,2	0,8	110	118	79	-28,6	Em baixa
Oeste	1.313.161	100,5	129.570	130.637	132.006	0,8	1,0	318	152	196	-38,4	Em baixa
Noroeste	714.167	112,7	78.709	79.680	80.461	1,2	1,0	190	139	112	-41,3	Em baixa
Norte	1.700.450	69,9	117.223	118.266	118.807	0,9	0,5	141	149	77	-45,1	Em baixa
Jequitinhonha	408.352	61,2	24.625	24.858	25.001	0,9	0,6	40	33	20	-49,3	Em baixa
Vale do Aço	853.248	116,4	98.723	99.105	99.300	0,4	0,2	64	55	28	-56,4	Em baixa
Minas Gerais	21.411.923	97,6	2.056.974	2.073.013	2.090.634	0,8	0,9	2.806	2.291	2.517	-10,3	Estável

Fonte: SIVEP-Gripe, ESUS, GAL, Laboratórios Privados, Farmácias Privadas, acesso em 11/09/2021.

Nota: Dados organizados em ordem decrescente da variação percentual de novos casos em 14 dias. Até a 36^a semana epidemiológica de 2021 foram confirmados em Minas Gerais 4266 casos de residentes de fora do Estado, perfazendo um total de casos de Covid-19 confirmados em Minas Gerais de 2094900. NA = não se aplica ou sem informação.

Sob a perspectiva do porte populacional, verifica-se que 1 faixas populacionais apresentaram situação de alta no número de novos casos confirmados da Covid-19 em 14 dias, 1 faixas apresentaram tendência de estabilidade e 5, situação de baixa. A maior queda ocorreu na faixa populacional 20.001 até 50.000 residentes (Tabela 2).

Tabela 2. Distribuição de casos acumulados de Covid-19 e taxas de variação – Semanas epidemiológicas 34^a, 35^a e 36^a – Faixa populacional dos municípios

Faixa populacional	População	Casos por mil	Número acumulado de casos					Média móvel de 7 dias				Situação em 11/09/2021
			Semana			Variação (%)		Semana			Variação em 14 dias (%)	
			Até a 34 ^a	Até a 35 ^a	Até a 36 ^a	35 ^a sobre 34 ^a	36 ^a sobre 35 ^a	34 ^a	35 ^a	36 ^a		
Maior que 500.000	4.488.679	108,9	478.866	481.651	488.839	0,6	1,5	4.679	2.785	7.188	53,6	Em alta
Até 5.000	832.290	75,1	61.390	62.093	62.517	1,1	0,7	474	703	424	-10,5	Estável
10.001 até 20.000	2.729.614	84,4	226.711	228.658	230.515	0,9	0,8	2.190	1.947	1.857	-15,2	Em baixa
100.001 até 500.000	5.302.627	97,4	508.964	513.270	516.340	0,8	0,6	4.240	4.306	3.070	-27,6	Em baixa
5.001 até 10.000	1.699.805	81,2	136.065	137.195	138.070	0,8	0,6	1.367	1.130	875	-36,0	Em baixa
50.001 até 100.000	2.897.461	111,1	317.546	319.795	322.052	0,7	0,7	3.534	2.249	2.257	-36,1	Em baixa
20.001 até 50.000	3.461.447	96,0	327.432	330.351	332.301	0,9	0,6	3.161	2.919	1.950	-38,3	Em baixa
Minas Gerais	21.411.923	97,6	2.056.974	2.073.013	2.090.634	0,8	0,9	19.645	16.039	17.621	-10,3	Estável

Fonte: SIVEP-Gripe, ESUS, GAL, Laboratórios Privados, Farmácias Privadas, acesso em 11/09/2021.

Nota: Dados organizados em ordem decrescente da variação percentual de novos casos em 14 dias. Até a 36^a semana epidemiológica de 2021 foram confirmados em Minas Gerais 4266 casos de residentes de fora do Estado, perfazendo um total de casos de Covid-19 confirmados em Minas Gerais de 2094900. NA = não se aplica ou sem informação.

1.2 – Evolução do número de óbitos por Covid-19

A Tabela 3 mostra o total de óbitos por Macrorregião de Saúde e alguns indicadores. Os dados revelam que, das 14 Macrorregiões, 12 registraram decréscimo no número médio de mortes em 14 dias, destacando-se Sudeste (-73,3%), Leste do Sul (-64,7%) e Vale do Aço (-56,3%). 1 Macrorregião apresentou tendência de estabilidade e 1, situação de alta.

Em relação à evolução do número de óbitos acumulados, a Macrorregião Centro registrou 16490 mortes até a data de referência, representando 31% do total estadual. Além disso, nos últimos sete dias houve incremento de 0,6% em seu quantitativo de mortes e o número de óbitos por 100 mil habitantes dessa Macrorregião foi de 2,5.

A Macrorregião Sul registrou o segundo maior número de mortes até a 36^a semana epidemiológica: 7259 (13,6%). Nos últimos sete dias houve incremento de 0,6% no total de mortes. O número de óbitos por 100 mil habitantes foi de 2,6.

Sob a perspectiva do porte populacional, verifica-se que 0 faixas populacionais apresentaram situação de alta no número de novos casos confirmados da Covid-19 em 14 dias, 1 faixas apresentaram tendência de estabilidade e 6, situação de baixa. A maior queda ocorreu na faixa populacional 5.001 até 10.000 residentes (Tabela 4).

Pode-se destacar ainda que o número acumulado de casos foi maior na faixa populacional 100.001 até 500.000 residentes (até a 36^a semana foram 14728) e que, na análise de casos por mil habitantes, o maior resultado é observado na faixa populacional Maior que 500.000.

Tabela 3. Distribuição de óbitos acumulados de Covid-19 e taxas de variação – Semanas epidemiológicas 34ª, 35ª e 36ª – Macrorregiões de Saúde

Macrorregiões	População	Casos por mil	Número acumulado de casos					Média móvel de 7 dias				Situação em 11/09/2021
			Semana			Variação (%)		Semana			Variação em 14 dias (%)	
			Até a 34ª	Até a 35ª	Até a 36ª	35ª sobre 34ª	36ª sobre 35ª	34ª	35ª	36ª		
Jequitinhonha	408.352	1,1	432	437	443	1,2	1,4	1	1	1	50,0	Em alta
Triângulo do Norte	1.327.105	3,8	4.965	5.027	5.069	1,2	0,8	7	9	6	-8,7	Estável
Norte	1.700.450	1,4	2.318	2.328	2.341	0,4	0,6	2	1	2	-23,5	Em baixa
Leste	693.209	3,0	2.038	2.065	2.084	1,3	0,9	4	4	3	-29,6	Em baixa
Centro	6.727.252	2,5	16.284	16.396	16.490	0,7	0,6	20	16	13	-32,9	Em baixa
Sul	2.842.451	2,6	7.148	7.217	7.259	1,0	0,6	10	10	6	-40,0	Em baixa
Centro Sul	798.326	2,0	1.551	1.569	1.576	1,2	0,4	2	3	1	-46,2	Em baixa
Oeste	1.313.161	2,4	3.068	3.109	3.125	1,3	0,5	5	6	2	-50,0	Em baixa
Nordeste	835.346	1,6	1.327	1.335	1.337	0,6	0,1	1	1	0	-50,0	Em baixa
Triângulo do Sul	806.172	3,5	2.763	2.790	2.808	1,0	0,6	5	4	3	-51,4	Em baixa
Noroeste	714.167	2,6	1.875	1.883	1.890	0,4	0,4	2	1	1	-53,3	Em baixa
Vale do Aço	853.248	3,1	2.618	2.620	2.627	0,1	0,3	2	0	1	-56,3	Em baixa
Leste do Sul	699.214	2,0	1.415	1.424	1.430	0,6	0,4	2	1	1	-64,7	Em baixa
Sudeste	1.693.470	2,8	4.727	4.762	4.770	0,7	0,2	4	5	1	-73,3	Em baixa
Minas Gerais	21.411.923	2,5	52.529	52.962	53.249	0,8	0,5	67	62	41	-38,7	Em baixa

Fonte: SIVEP-Gripe, ESUS, GAL, Laboratórios Privados, Farmácias Privadas, acesso em 11/09/2021.

Nota: Dados organizados em ordem decrescente da variação percentual de novos casos em 14 dias. Até a 36ª semana epidemiológica de 2021 foram confirmados em Minas Gerais 362 óbitos de residentes de fora do Estado, perfazendo um total de mortes de Covid-19 confirmados em Minas Gerais de 53611. NA = não se aplica ou sem informação.

Tabela 4. Distribuição de óbitos acumulados de Covid-19 e taxas de variação – Semanas epidemiológicas 34ª, 35ª e 36ª – Faixa populacional dos municípios

Faixa populacional	População	Casos por mil	Número acumulado de casos					Média móvel de 7 dias				Situação em 11/09/2021
			Semana			Variação (%)		Semana			Variação em 14 dias (%)	
			Até a 34ª	Até a 35ª	Até a 36ª	35ª sobre 34ª	36ª sobre 35ª	34ª	35ª	36ª		
10.001 até 20.000	2.729.614	1,9	5.126	5.178	5.220	1,0	0,8	40	52	42	5,0	Estável
50.001 até 100.000	2.897.461	2,7	7.654	7.719	7.772	0,8	0,7	66	65	53	-19,7	Em baixa
Maior que 500.000	4.488.679	3,0	13.210	13.325	13.411	0,9	0,6	114	115	86	-24,6	Em baixa
Até 5.000	832.290	1,7	1.404	1.421	1.426	1,2	0,4	9	17	5	-44,4	Em baixa
20.001 até 50.000	3.461.447	2,2	7.413	7.469	7.507	0,8	0,5	76	56	38	-50,0	Em baixa
100.001 até 500.000	5.302.627	2,8	14.594	14.676	14.728	0,6	0,4	121	82	52	-57,0	Em baixa
5.001 até 10.000	1.699.805	1,9	3.128	3.174	3.185	1,5	0,3	42	46	11	-73,8	Em baixa
Minas Gerais	21.411.923	2,5	52.529	52.962	53.249	0,8	0,5	468	433	287	-38,7	Em baixa

Fonte: SIVEP-Gripe, ESUS, GAL, Laboratórios Privados, Farmácias Privadas, acesso em 11/09/2021.

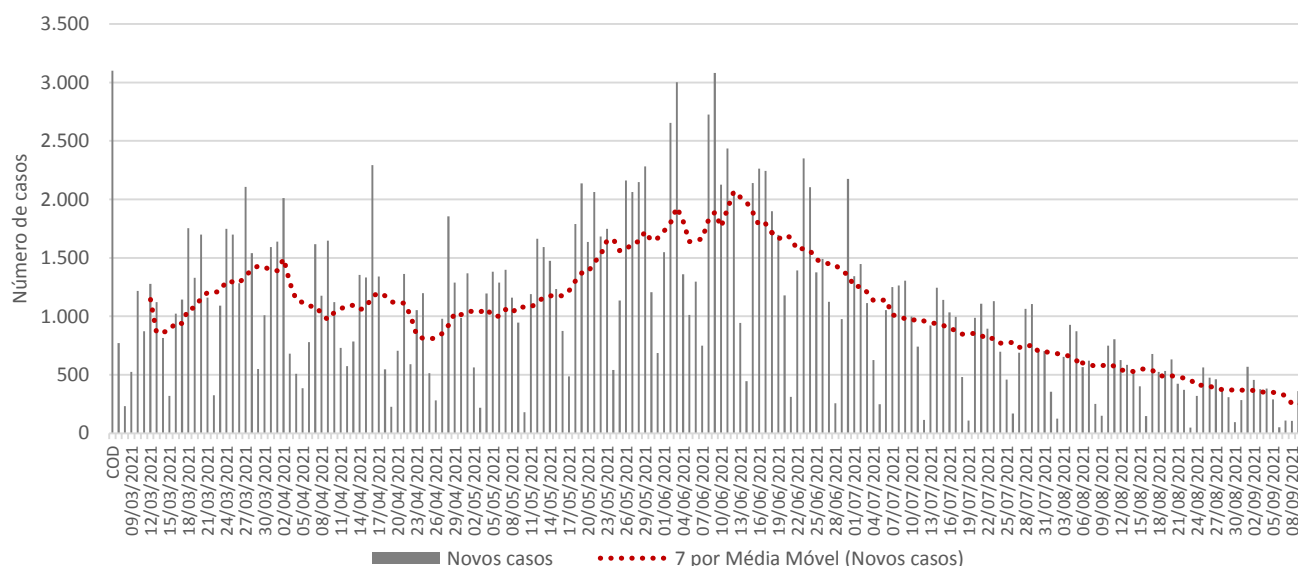
Nota: Dados organizados em ordem decrescente da variação percentual de novos casos em 14 dias. Até a 36ª semana epidemiológica de 2021 foram confirmados em Minas Gerais 362 óbitos de residentes de fora do Estado, perfazendo um total de mortes de Covid-19 confirmados em Minas Gerais de 53611. NA = não se aplica ou sem informação.

2. EVOLUÇÃO DO NÚMERO DE CASOS DE COVID-19 POR SEMANA EPIDEMIOLÓGICA – PRINCIPAIS MUNICÍPIOS DAS MACROREGIÕES DE SAÚDE

2.1 – Macrorregião Sul

A Macrorregião de Saúde Sul registrou decremento no número de novos casos de Covid-19 em 14 dias. A média de novos registros da doença (dado pela média móvel de sete dias) no dia 11 de setembro de 2021 (36ª semana epidemiológica) na Macrorregião foi 281. Como duas semanas antes o quantitativo havia sido de 375, houve decréscimo de -25,2% (Figura 2). Portanto, a Macrorregião mostra tendência de queda no número de novos casos. No acumulado das semanas epidemiológicas consideradas, o estoque de casos passou de 296318 para 298787 e 300752 - variação de 0,8% e 0,7%, nessa ordem.

Figura 2. Evolução do número diário de novos casos de Covid-19 e média móvel de 7 dias – Macrorregião Sul



Fonte: SIVEP-Gripe, ESUS, GAL, Laboratórios Privados, Farmácias Privadas, acesso em 11/09/2021.

Os municípios de Pouso Alegre (8,1%), Varginha (5,8%) e Poços de Caldas (4,8%) registraram o maior volume de casos até a 36ª semana, ao passo que Jacutinga, São Gonçalo do Sapucaí e Monte Sião os menores acumulados.

Entre os municípios selecionados, Jacutinga (150%), Boa Esperança (133,3%) e Guaxupé (38,1%) tiveram os maiores incrementos no número de novos casos de Covid-19 no período de 14 dias, ao passo que Elói Mendes teve a maior queda (Tabela 5).

Em Pouso Alegre, entre a 34ª e a 35ª semana, o número de casos saltou de 24022 para 24108 (aumento de 0,4%). Nos últimos sete dias foi para 24234 (acréscimo de 0,5%). A média móvel de novos registros variou -40,6% em 14 dias (Em baixa).

Em Varginha, o incremento do número de registros da doença foi de 0,9% entre a 34ª e a 35ª semana e de 0,5% entre a 35ª e a 36ª. A média móvel de novos registros variou -59,5% em 14 dias (Em baixa).

Em Poços de Caldas, terceiro Município com o maior acumulado de infectados da Macrorregião, o crescimento do número de registros da doença foi de 0,7% entre a 34ª e a 35ª semana e de 0,2% entre a 35ª e a 36ª semana. A média móvel de novos registros variou -47,8% em 14 dias (Em baixa).

Do grupo dos 25 municípios com maior número acumulado de registros, Extrema (228,9) e Camanducaia (159) apresentaram os maiores números de casos por mil habitantes, enquanto Lavras (84,1) e Poços de Caldas (84,4) os menores.

Tabela 5. Distribuição de casos acumulados de Covid-19 e taxas de variação, dos 25 municípios com maior número de notificações – Semanas epidemiológicas 34^a, 35^a e 36^a – Macrorregião Sul

Municípios	População	Casos por mil	Número acumulado de casos					Média móvel de 7 dias				Situação em 11/09/2021
			Semana			Variação (%)		Semana			Variação em 14 dias (%)	
			Até a 34 ^a	Até a 35 ^a	Até a 36 ^a	35 ^a sobre 34 ^a	36 ^a sobre 35 ^a	34 ^a	35 ^a	36 ^a		
Jacutinga	26.538	98,5	2.598	2.605	2.615	0,3	0,4	4	7	10	150,0	Em alta
Boa Esperança	40.308	121,5	4.871	4.883	4.897	0,2	0,3	6	12	14	133,3	Em alta
Guaxupé	52.234	116,8	5.956	6.015	6.102	1,0	1,4	63	59	87	38,1	Em alta
Lavras	105.756	84,1	8.723	8.794	8.893	0,8	1,1	77	71	99	28,6	Em alta
Machado	42.682	108,3	4.597	4.611	4.621	0,3	0,2	8	14	10	25,0	Em alta
Andradas	41.704	96,6	4.004	4.013	4.030	0,2	0,4	14	9	17	21,4	Em alta
Piumhi	35.137	148,7	4.684	5.029	5.224	7,4	3,9	201	345	195	-3,0	Estável
Três Corações	80.561	111,3	8.847	8.925	8.970	0,9	0,5	49	78	45	-8,2	Estável
Alfenas	80.973	133,1	10.600	10.710	10.777	1,0	0,6	85	110	67	-21,2	Em baixa
São Lourenço	46.539	124,0	5.673	5.732	5.771	1,0	0,7	62	59	39	-37,1	Em baixa
São Sebastião do Paraíso	71.915	96,3	6.836	6.889	6.925	0,8	0,5	58	53	36	-37,9	Em baixa
Pouso Alegre	154.293	157,1	24.022	24.108	24.234	0,4	0,5	212	86	126	-40,6	Em baixa
Santa Rita do Sapucaí	44.226	98,8	4.330	4.358	4.371	0,6	0,3	22	28	13	-40,9	Em baixa
Poços de Caldas	169.838	84,4	14.198	14.292	14.327	0,7	0,2	67	94	35	-47,8	Em baixa
Ouro Fino	33.938	86,6	2.903	2.928	2.938	0,9	0,3	20	25	10	-50,0	Em baixa
Itajubá	97.782	102,0	9.885	9.948	9.974	0,6	0,3	58	63	26	-55,2	Em baixa
Monte Sião	24.247	114,4	2.760	2.770	2.775	0,4	0,2	12	10	5	-58,3	Em baixa
Varginha	137.608	127,8	17.344	17.500	17.583	0,9	0,5	205	156	83	-59,5	Em baixa
São Gonçalo do Sapucaí	25.670	106,6	2.723	2.733	2.736	0,4	0,1	9	10	3	-66,7	Em baixa
Extrema	37.649	228,9	8.574	8.597	8.616	0,3	0,2	64	23	19	-70,3	Em baixa
Passos	115.970	94,2	10.840	10.902	10.919	0,6	0,2	61	62	17	-72,1	Em baixa
Três Pontas	57.127	126,5	7.203	7.222	7.225	0,3	0,0	36	19	3	-91,7	Em baixa
Elói Mendes	28.556	107,3	3.051	3.060	3.063	0,3	0,1	44	9	3	-93,2	Em baixa
Camanducaia	21.831	159,0	3.445	3.445	3.472	0,0	0,8	0	0	27	NA	NA
Cambuí	30.068	136,9	4.064	4.096	4.116	0,8	0,5	0	32	20	NA	NA
Macrorregião	2.842.451	105,8	296.318	298.787	300.752	0,8	0,7	375	353	281	-25,2	Em baixa
Minas Gerais	21.411.923	97,6	2.056.974	2.073.013	2.090.634	0,8	0,9	2.806	2.291	2.517	-10,3	Estável

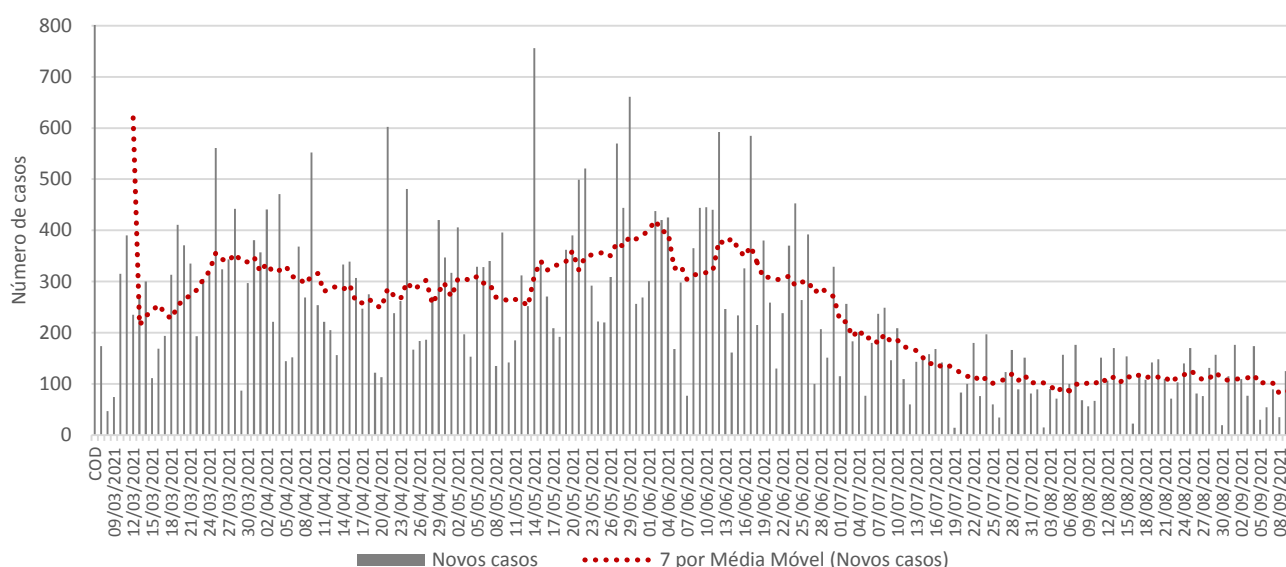
Fonte: SIVEP-Gripe, ESUS, GAL, Laboratórios Privados, Farmácias Privadas, acesso em 11/09/2021.

Nota: Dados organizados em ordem decrescente da variação percentual de novos casos em 14 dias. Até a 36^a semana epidemiológica de 2021 foram confirmados em Minas Gerais 4266 casos de residentes de fora do Estado, perfazendo um total de casos de Covid-19 confirmados em Minas Gerais de 2094900. NA = não se aplica ou sem informação.

2.2 – Macrorregião Centro Sul

A Macrorregião de Saúde Centro Sul registrou decremento no número de novos casos de Covid-19 em 14 dias. A média de novos registros da doença (dado pela média móvel de sete dias) no dia 11 de setembro de 2021 (36ª semana epidemiológica) na Macrorregião foi 79. Como duas semanas antes o quantitativo havia sido de 110, houve decréscimo de -28,6% (Figura 3). Portanto, a Macrorregião mostra tendência de queda no número de novos casos. No acumulado das semanas epidemiológicas consideradas, o estoque de casos passou de 68663 para 69490 e 70041 - variação de 1,2% e 0,8%, nessa ordem.

Figura 3. Evolução do número diário de novos casos de Covid-19 e média móvel de 7 dias – Macrorregião Centro Sul



Fonte: SIVEP-Gripe, ESUS, GAL, Laboratórios Privados, Farmácias Privadas, acesso em 11/09/2021.

Os municípios de Conselheiro Lafaiete (22%), Barbacena (13%) e São João del Rei (12,9%) registraram o maior volume de casos até a 36ª semana, ao passo que Senhora dos Remédios, Cristiano Ottoni e Nazareno os menores acumulados.

Entre os municípios selecionados, Dolores de Campos (100%), Prados (100%) e Cristiano Ottoni (33,3%) tiveram os maiores incrementos no número de novos casos de Covid-19 no período de 14 dias, ao passo que Alfredo Vasconcelos teve a maior queda (Tabela 6).

Em Conselheiro Lafaiete, entre a 34ª e a 35ª semana, o número de casos saltou de 15189 para 15339 (aumento de 1%). Nos últimos sete dias foi para 15430 (acréscimo de 0,6%). A média móvel de novos registros variou -34,1% em 14 dias (Em baixa).

Em Barbacena, o incremento do número de registros da doença foi de 1,4% entre a 34ª e a 35ª semana e de 0,7% entre a 35ª e a 36ª. A média móvel de novos registros variou 15,7% em 14 dias (Em alta).

Em São João del Rei, terceiro Município com o maior acumulado de infectados da Macrorregião, o crescimento do número de registros da doença foi de 1,6% entre a 34ª e a 35ª semana e de 1,1% entre a 35ª e a 36ª semana. A média móvel de novos registros variou -48,9% em 14 dias (Em baixa).

Do grupo dos 25 municípios com maior número acumulado de registros, Congonhas (149,7) e Madre de Deus de Minas (130,1) apresentaram os maiores números de casos por mil habitantes, enquanto

Piranga (34,2) e Senhora dos Remédios (39,1) os menores.

Tabela 6. Distribuição de casos acumulados de Covid-19 e taxas de variação, dos 25 municípios com maior número de notificações – Semanas epidemiológicas 34ª, 35ª e 36ª – Macrorregião Centro Sul

Municípios	População	Casos por mil	Número acumulado de casos					Média móvel de 7 dias				Situação em 11/09/2021
			Semana			Variação (%)		Semana			Variação em 14 dias (%)	
			Até a 34ª	Até a 35ª	Até a 36ª	35ª sobre 34ª	36ª sobre 35ª	34ª	35ª	36ª		
Dores de Campos	10.291	109,2	1.109	1.112	1.124	0,3	1,1	6	3	12	100,0	Em alta
Prados	9.128	87,0	786	790	794	0,5	0,5	2	4	4	100,0	Em alta
Cristiano Ottoni	5.161	90,9	462	465	469	0,6	0,9	3	3	4	33,3	Em alta
Lagoa Dourada	13.115	71,7	843	896	940	6,3	4,9	36	53	44	22,2	Em alta
Santa Cruz de Minas	8.723	92,3	799	799	805	0,0	0,8	5	0	6	20,0	Em alta
Barbacena	139.061	65,5	8.925	9.051	9.110	1,4	0,7	51	126	59	15,7	Em alta
Resende Costa	11.578	57,7	661	666	668	0,8	0,3	2	5	2	0,0	Estável
Entre Rios de Minas	15.458	51,9	786	792	802	0,8	1,3	10	6	10	0,0	Estável
Piranga	17.641	34,2	600	602	604	0,3	0,3	2	2	2	0,0	Estável
Nazareno	8.710	60,5	520	523	527	0,6	0,8	5	3	4	-20,0	Em baixa
Ouro Branco	40.220	121,5	4.790	4.848	4.885	1,2	0,8	49	58	37	-24,5	Em baixa
Conselheiro Lafaiete	130.584	118,2	15.189	15.339	15.430	1,0	0,6	138	150	91	-34,1	Em baixa
Antônio Carlos	11.471	70,8	797	801	812	0,5	1,4	17	4	11	-35,3	Em baixa
São Tiago	10.979	81,0	857	878	889	2,5	1,3	19	21	11	-42,1	Em baixa
Tiradentes	8.160	75,1	590	605	613	2,5	1,3	14	15	8	-42,9	Em baixa
São João del Rei	90.897	99,3	8.794	8.934	9.030	1,6	1,1	188	140	96	-48,9	Em baixa
Madre de Deus de Minas	5.119	130,1	645	658	666	2,0	1,2	17	13	8	-52,9	Em baixa
Congonhas	55.836	149,7	8.285	8.329	8.357	0,5	0,3	68	44	28	-58,8	Em baixa
Senhora dos Remédios	10.474	39,1	397	403	410	1,5	1,7	17	6	7	-58,8	Em baixa
Barroso	20.981	98,9	2.070	2.074	2.076	0,2	0,1	8	4	2	-75,0	Em baixa
Carandaí	25.831	81,8	2.106	2.112	2.114	0,3	0,1	19	6	2	-89,5	Em baixa
Alfredo Vasconcelos	7.052	88,6	619	624	625	0,8	0,2	11	5	1	-90,9	Em baixa
Cipotânea	6.811	78,5	535	535	535	0,0	0,0	0	0	0	NA	NA
Bom Sucesso	17.612	70,7	1.193	1.213	1.246	1,7	2,7	0	20	33	NA	NA
Alto Rio Doce	10.723	53,1	550	567	569	3,1	0,4	0	17	2	NA	NA
Macrorregião	798.326	87,7	68.663	69.490	70.041	1,2	0,8	110	118	79	-28,6	Em baixa
Minas Gerais	21.411.923	97,6	2.056.974	2.073.013	2.090.634	0,8	0,9	2.806	2.291	2.517	-10,3	Estável

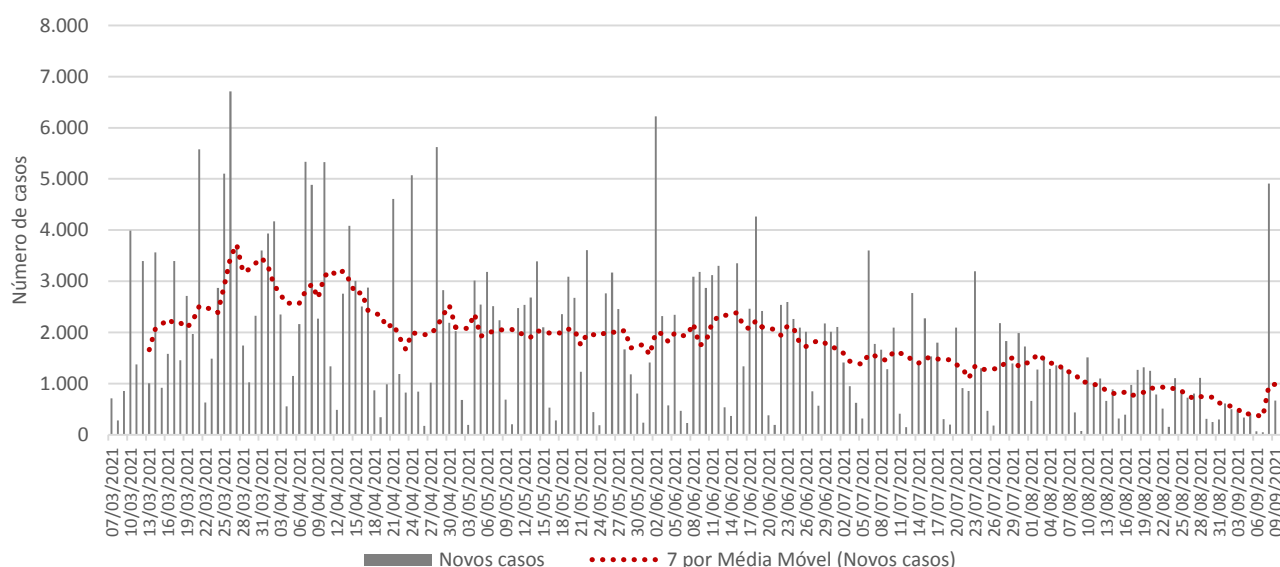
Fonte: SIVEP-Gripe, ESUS, GAL, Laboratórios Privados, Farmácias Privadas, acesso em 11/09/2021.

Nota: Dados organizados em ordem decrescente da variação percentual de novos casos em 14 dias. Até a 36ª semana epidemiológica de 2021 foram confirmados em Minas Gerais 4266 casos de residentes de fora do Estado, perfazendo um total de casos de Covid-19 confirmados em Minas Gerais de 2094900. NA = não se aplica ou sem informação.

2.3 – Macrorregião Centro

A Macrorregião de Saúde Centro registrou incremento no número de novos casos de Covid-19 em 14 dias. A média de novos registros da doença (dado pela média móvel de sete dias) no dia 11 de setembro de 2021 (36ª semana epidemiológica) na Macrorregião foi 1007. Como duas semanas antes o quantitativo havia sido de 751, houve acréscimo de 34,2% (Figura 4). Portanto, a Macrorregião mostra tendência de queda no número de novos casos. No acumulado das semanas epidemiológicas consideradas, o estoque de casos passou de 604838 para 607614 e 614665 - variação de 0,5% e 1,2%, nessa ordem.

Figura 4. Evolução do número diário de novos casos de Covid-19 e média móvel de 7 dias – Macrorregião Centro



Fonte: SIVEP-Gripe, ESUS, GAL, Laboratórios Privados, Farmácias Privadas, acesso em 11/09/2021.

Os municípios de Belo Horizonte (44,9%), Contagem (7,6%) e Betim (5,2%) registraram o maior volume de casos até a 36ª semana, ao passo que Igarapé, Guanhães e Pompéu os menores acumulados.

Entre os municípios selecionados, Guanhães (200%), Belo Horizonte (125,7%) e Santa Luzia (64,3%) tiveram os maiores incrementos no número de novos casos de Covid-19 no período de 14 dias, ao passo que Vespasiano teve a maior queda (Tabela 7).

Em Belo Horizonte, entre a 34ª e a 35ª semana, o número de casos saltou de 270750 para 270914 (aumento de 0,1%). Nos últimos sete dias foi para 276100 (acrécimo de 1,9%). A média móvel de novos registros variou 125,7% em 14 dias (Em alta).

Em Contagem, o incremento do número de registros da doença foi de 0,7% entre a 34ª e a 35ª semana e de 0,6% entre a 35ª e a 36ª. A média móvel de novos registros variou -38,5% em 14 dias (Em baixa).

Em Betim, terceiro Município com o maior acumulado de infectados da Macrorregião, o crescimento do número de registros da doença foi de 0,4% entre a 34ª e a 35ª semana e de 0,3% entre a 35ª e a 36ª semana. A média móvel de novos registros variou -40% em 14 dias (Em baixa).

Do grupo dos 25 municípios com maior número acumulado de registros, Itabirito (259,2) e Nova Lima (186) apresentaram os maiores números de casos por mil habitantes, enquanto Santa Luzia (39,1) e Sabará (41,7) os menores.

Tabela 7. Distribuição de casos acumulados de Covid-19 e taxas de variação, dos 25 municípios com maior número de notificações – Semanas epidemiológicas 34ª, 35ª e 36ª – Macrorregião Centro

Municípios	População	Casos por mil	Número acumulado de casos					Média móvel de 7 dias				Situação em 11/09/2021
			Semana			Variação (%)		Semana			Variação em 14 dias (%)	
			Até a 34ª	Até a 35ª	Até a 36ª	35ª sobre 34ª	36ª sobre 35ª	34ª	35ª	36ª		
Guanhães	34.818	98,3	3.414	3.418	3.424	0,1	0,2	2	4	6	200,0	Em alta
Belo Horizonte	2.530.701	109,1	270.750	270.914	276.100	0,1	1,9	2.298	164	5.186	125,7	Em alta
Santa Luzia	221.705	39,1	8.618	8.654	8.677	0,4	0,3	14	36	23	64,3	Em alta
Pedro Leopoldo	65.149	88,1	5.676	5.726	5.737	0,9	0,2	7	50	11	57,1	Em alta
Mariana	61.830	161,4	9.762	9.820	9.979	0,6	1,6	111	58	159	43,2	Em alta
Ouro Preto	74.824	83,1	6.124	6.186	6.221	1,0	0,6	32	62	35	9,4	Estável
Ribeirão das Neves	341.415	57,1	19.286	19.386	19.486	0,5	0,5	102	100	100	-2,0	Estável
Matozinhos	38.469	99,8	3.811	3.825	3.841	0,4	0,4	17	14	16	-5,9	Estável
Barão de Cocais	33.232	140,7	4.484	4.590	4.675	2,4	1,9	107	106	85	-20,6	Em baixa
Itabirito	52.996	259,2	13.529	13.663	13.735	1,0	0,5	101	134	72	-28,7	Em baixa
João Monlevade	80.903	126,7	9.799	10.062	10.247	2,7	1,8	279	263	185	-33,7	Em baixa
Itabira	121.717	178,9	21.061	21.493	21.771	2,1	1,3	422	432	278	-34,1	Em baixa
Sabará	137.877	41,7	5.697	5.733	5.754	0,6	0,4	33	36	21	-36,4	Em baixa
Brumadinho	41.208	100,2	4.053	4.099	4.129	1,1	0,7	48	46	30	-37,5	Em baixa
Contagem	673.849	69,0	45.902	46.202	46.481	0,7	0,6	454	300	279	-38,5	Em baixa
Betim	450.024	70,4	31.490	31.611	31.692	0,4	0,3	135	121	81	-40,0	Em baixa
Igarapé	44.561	71,9	3.179	3.194	3.203	0,5	0,3	18	15	9	-50,0	Em baixa
Curvelo	81.085	64,2	5.179	5.198	5.207	0,4	0,2	18	19	9	-50,0	Em baixa
Ibirité	184.030	51,9	9.509	9.544	9.551	0,4	0,1	14	35	7	-50,0	Em baixa
Sete Lagoas	243.950	95,2	23.118	23.191	23.228	0,3	0,2	75	73	37	-50,7	Em baixa
Lagoa Santa	66.744	89,1	5.907	5.930	5.950	0,4	0,3	47	23	20	-57,4	Em baixa
Santa Bárbara	31.873	110,8	3.429	3.499	3.533	2,0	1,0	92	70	34	-63,0	Em baixa
Nova Lima	97.378	186,0	18.056	18.116	18.116	0,3	0,0	230	60	0	-100,0	Em baixa
Pompéu	32.248	109,0	3.503	3.514	3.514	0,3	0,0	11	11	0	-100,0	Em baixa
Vespasiano	131.849	49,7	6.523	6.550	6.550	0,4	0,0	42	27	0	-100,0	Em baixa
Macrorregião	6.727.252	91,4	604.838	607.614	614.665	0,5	1,2	751	397	1.007	34,2	Em alta
Minas Gerais	21.411.923	97,6	2.056.974	2.073.013	2.090.634	0,8	0,9	2.806	2.291	2.517	-10,3	Estável

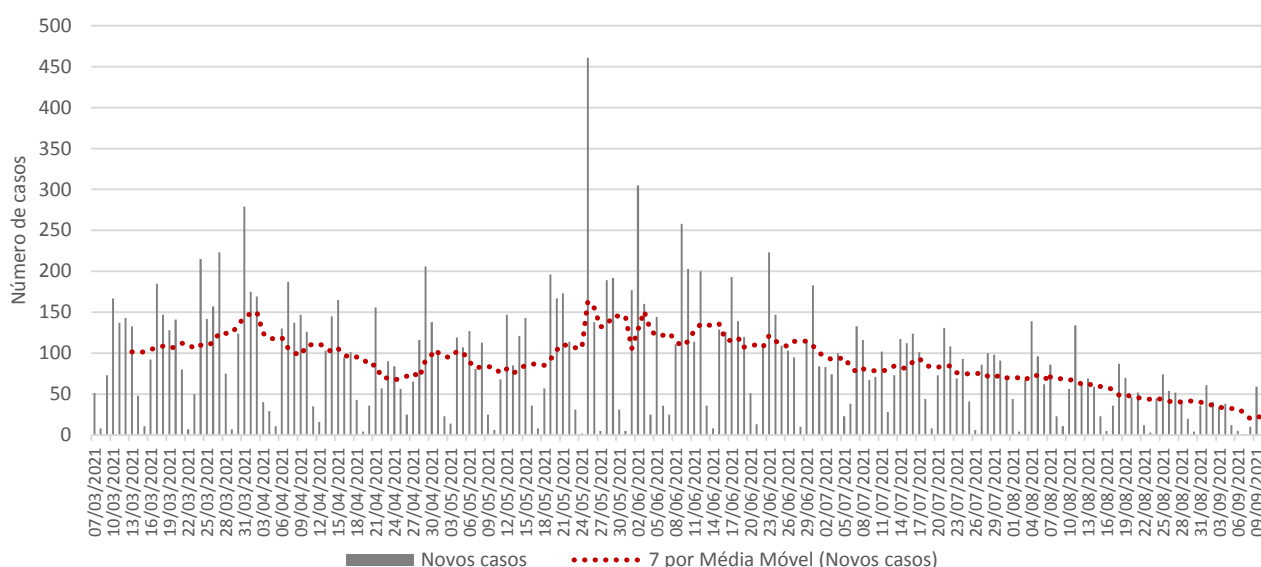
Fonte: SIVEP-Gripe, ESUS, GAL, Laboratórios Privados, Farmácias Privadas, acesso em 11/09/2021.

Nota: Dados organizados em ordem decrescente da variação percentual de novos casos em 14 dias. Até a 36ª semana epidemiológica de 2021 foram confirmados em Minas Gerais 4266 casos de residentes de fora do Estado, perfazendo um total de casos de Covid-19 confirmados em Minas Gerais de 2094900. NA = não se aplica ou sem informação.

2.4 – Macrorregião Jequitinhonha

A Macrorregião de Saúde Jequitinhonha registrou decréscimo no número de novos casos de Covid-19 em 14 dias. A média de novos registros da doença (dado pela média móvel de sete dias) no dia 11 de setembro de 2021 (36ª semana epidemiológica) na Macrorregião foi 20. Como duas semanas antes o quantitativo havia sido de 40, houve decréscimo de -49,3% (Figura 5). Portanto, a Macrorregião mostra tendência de queda no número de novos casos. No acumulado das semanas epidemiológicas consideradas, o estoque de casos passou de 24625 para 24858 e 25001 - variação de 0,9% e 0,6%, nessa ordem.

Figura 5. Evolução do número diário de novos casos de Covid-19 e média móvel de 7 dias – Macrorregião Jequitinhonha



Fonte: SIVEP-Gripe, ESUS, GAL, Laboratórios Privados, Farmácias Privadas, acesso em 11/09/2021.

Os municípios de Diamantina (19,1%), Capelinha (12,2%) e Conceição do Mato Dentro (12,2%) registraram o maior volume de casos até a 36ª semana, ao passo que Aricanduva, Berilo e Jenipapo de Minas os menores acumulados.

Entre os municípios selecionados, Chapada do Norte (500%), Gouveia (150%) e Felício dos Santos (150%) tiveram os maiores incrementos no número de novos casos de Covid-19 no período de 14 dias, ao passo que Minas Novas teve a maior queda (Tabela 8).

Em Diamantina, entre a 34ª e a 35ª semana, o número de casos saltou de 4664 para 4726 (aumento de 1,3%). Nos últimos sete dias foi para 4784 (acréscimo de 1,2%). A média móvel de novos registros variou -23,7% em 14 dias (Em baixa).

Em Capelinha, o incremento do número de registros da doença foi de 0,4% entre a 34ª e a 35ª semana e de 0,1% entre a 35ª e a 36ª. A média móvel de novos registros variou -80% em 14 dias (Em baixa).

Em Conceição do Mato Dentro, terceiro Município com o maior acumulado de infectados da Macrorregião, o crescimento do número de registros da doença foi de 1% entre a 34ª e a 35ª semana e de 0,6% entre a 35ª e a 36ª semana. A média móvel de novos registros variou -5,6% em 14 dias (Estável).

Do grupo dos 25 municípios com maior número acumulado de registros, Conceição do Mato Dentro (174,2) e Datas (102,7) apresentaram os maiores números de casos por mil habitantes, enquanto Berilo

(13) e Chapada do Norte (14,9) os menores.

Tabela 8. Distribuição de casos acumulados de Covid-19 e taxas de variação, dos 25 municípios com maior número de notificações – Semanas epidemiológicas 34^a, 35^a e 36^a – Macrorregião Jequitinhonha

Municípios	População	Casos por mil	Número acumulado de casos					Média móvel de 7 dias				Situação em 11/09/2021
			Semana			Variação (%)		Semana			Variação em 14 dias (%)	
			Até a 34 ^a	Até a 35 ^a	Até a 36 ^a	35 ^a sobre 34 ^a	36 ^a sobre 35 ^a	34 ^a	35 ^a	36 ^a		
Chapada do Norte	15.334	14,9	223	223	229	0,0	2,7	1	0	6	500,0	Em alta
Gouveia	11.811	57,9	679	679	684	0,0	0,7	2	0	5	150,0	Em alta
Felício dos Santos	4.656	49,4	218	225	230	3,2	2,2	2	7	5	150,0	Em alta
Conceição do Mato Dentro	17.438	174,2	2.990	3.021	3.038	1,0	0,6	18	31	17	-5,6	Estável
Diamantina	47.924	99,8	4.664	4.726	4.784	1,3	1,2	76	62	58	-23,7	Em baixa
Serro	20.915	56,1	1.161	1.169	1.174	0,7	0,4	10	8	5	-50,0	Em baixa
Coronel Murta	9.209	37,1	340	341	342	0,3	0,3	2	1	1	-50,0	Em baixa
Itamarandiba	35.130	64,4	2.207	2.243	2.262	1,6	0,8	45	36	19	-57,8	Em baixa
Araçuaí	36.715	54,9	1.995	2.009	2.015	0,7	0,3	22	14	6	-72,7	Em baixa
Turmalina	20.280	73,9	1.454	1.486	1.499	2,2	0,9	50	32	13	-74,0	Em baixa
Datas	5.431	102,7	556	557	558	0,2	0,2	4	1	1	-75,0	Em baixa
Capelinha	38.321	79,8	3.041	3.054	3.057	0,4	0,1	15	13	3	-80,0	Em baixa
Alvorada de Minas	3.605	78,2	282	282	282	0,0	0,0	1	0	0	-100,0	Em baixa
Carbonita	9.423	68,6	646	646	646	0,0	0,0	2	0	0	-100,0	Em baixa
Coluna	8.810	55,7	490	491	491	0,2	0,0	14	1	0	-100,0	Em baixa
Senador Modestino Gonçalves	4.056	48,8	197	198	198	0,5	0,0	3	1	0	-100,0	Em baixa
Veredinha	5.733	37,2	213	213	213	0,0	0,0	5	0	0	-100,0	Em baixa
Aricanduva	5.305	28,1	148	149	149	0,7	0,0	2	1	0	-100,0	Em baixa
Minas Novas	31.509	27,5	867	867	867	0,0	0,0	7	0	0	-100,0	Em baixa
São Gonçalo do Rio Preto	3.178	69,5	220	220	221	0,0	0,5	0	0	1	NA	NA
Presidente Kubitschek	3.000	69,3	196	208	208	6,1	0,0	0	12	0	NA	NA
Virgem da Lapa	13.729	43,0	590	590	590	0,0	0,0	0	0	0	NA	NA
Leme do Prado	4.923	36,0	177	177	177	0,0	0,0	0	0	0	NA	NA
Jenipapo de Minas	7.781	22,5	175	175	175	0,0	0,0	0	0	0	NA	NA
Berilo	11.813	13,0	153	153	153	0,0	0,0	0	0	0	NA	NA
Macrorregião	408.352	61,2	24.625	24.858	25.001	0,9	0,6	40	33	20	-49,3	Em baixa
Minas Gerais	21.411.923	97,6	2.056.974	2.073.013	2.090.634	0,8	0,9	2.806	2.291	2.517	-10,3	Estável

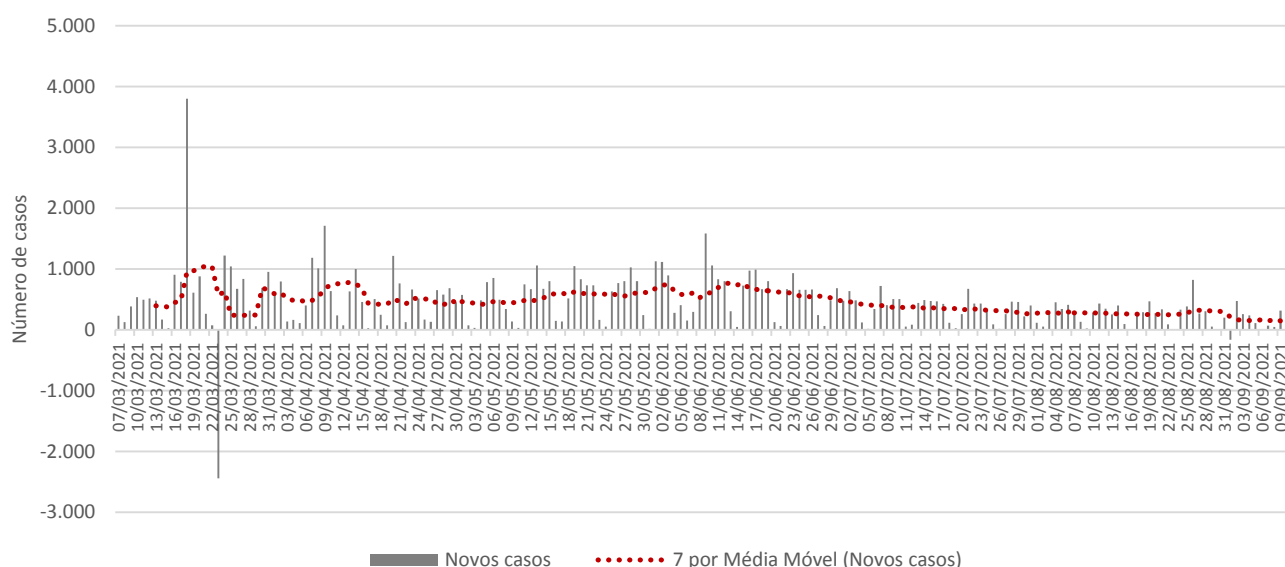
Fonte: SIVEP-Gripe, ESUS, GAL, Laboratórios Privados, Farmácias Privadas, acesso em 11/09/2021.

Nota: Dados organizados em ordem decrescente da variação percentual de novos casos em 14 dias. Até a 36^a semana epidemiológica de 2021 foram confirmados em Minas Gerais 4266 casos de residentes de fora do Estado, perfazendo um total de casos de Covid-19 confirmados em Minas Gerais de 2094900. NA = não se aplica ou sem informação.

2.5 – Macrorregião Oeste

A Macrorregião de Saúde Oeste registrou decréscimo no número de novos casos de Covid-19 em 14 dias. A média de novos registros da doença (dado pela média móvel de sete dias) no dia 11 de setembro de 2021 (36ª semana epidemiológica) na Macrorregião foi 196. Como duas semanas antes o quantitativo havia sido de 318, houve decréscimo de -38,4% (Figura 6). Portanto, a Macrorregião mostra tendência de queda no número de novos casos. No acumulado das semanas epidemiológicas consideradas, o estoque de casos passou de 129570 para 130637 e 132006 - variação de 0,8% e 1%, nessa ordem.

Figura 6. Evolução do número diário de novos casos de Covid-19 e média móvel de 7 dias – Macrorregião Oeste



Fonte: SIVEP-Gripe, ESUS, GAL, Laboratórios Privados, Farmácias Privadas, acesso em 11/09/2021.

Os municípios de Divinópolis (15,5%), Itaúna (8,9%) e Formiga (8,2%) registraram o maior volume de casos até a 36ª semana, ao passo que Igaratinga, Perdigoão e Martinho Campos os menores acumulados.

Entre os municípios selecionados, Itaguara (760%), Martinho Campos (283,3%) e Pará de Minas (84,6%) tiveram os maiores incrementos no número de novos casos de Covid-19 no período de 14 dias, ao passo que Perdigoão teve a maior queda (Tabela 9).

Em Divinópolis, entre a 34ª e a 35ª semana, o número de casos saltou de 19980 para 20307 (aumento de 1,6%). Nos últimos sete dias foi para 20469 (acréscimo de 0,8%). A média móvel de novos registros variou -65,2% em 14 dias (Em baixa).

Em Itaúna, o incremento do número de registros da doença foi de 0,4% entre a 34ª e a 35ª semana e de 0,6% entre a 35ª e a 36ª. A média móvel de novos registros variou 19,7% em 14 dias (Em alta).

Em Formiga, terceiro Município com o maior acumulado de infectados da Macrorregião, o crescimento do número de registros da doença foi de 1,4% entre a 34ª e a 35ª semana e de 1,9% entre a 35ª e a 36ª semana. A média móvel de novos registros variou -5,3% em 14 dias (Estável).

Do grupo dos 25 municípios com maior número acumulado de registros, Itaguara (161,3) e Formiga (159,4) apresentaram os maiores números de casos por mil habitantes, enquanto Nova Serrana (60,1) e Carmo do Cajuru (60,8) os menores.

Tabela 9. Distribuição de casos acumulados de Covid-19 e taxas de variação, dos 25 municípios com maior número de notificações – Semanas epidemiológicas 34ª, 35ª e 36ª – Macrorregião Oeste

Municípios	População	Casos por mil	Número acumulado de casos					Média móvel de 7 dias				Situação em 11/09/2021
			Semana			Variação (%)		Semana			Variação em 14 dias (%)	
			Até a 34ª	Até a 35ª	Até a 36ª	35ª sobre 34ª	36ª sobre 35ª	34ª	35ª	36ª		
Itaguara	13.510	161,3	2.098	2.136	2.179	1,8	2,0	5	38	43	760,0	Em alta
Martinho Campos	13.497	87,9	1.159	1.163	1.186	0,3	2,0	6	4	23	283,3	Em alta
Pará de Minas	95.616	66,6	6.122	6.270	6.366	2,4	1,5	52	148	96	84,6	Em alta
Dores do Indaiá	13.373	95,1	1.247	1.255	1.272	0,6	1,4	10	8	17	70,0	Em alta
Campo Belo	54.338	138,7	7.266	7.320	7.537	0,7	3,0	136	54	217	59,6	Em alta
Itapeçerica	21.760	70,2	1.477	1.496	1.527	1,3	2,1	21	19	31	47,6	Em alta
Itaúna	94.455	124,4	11.638	11.681	11.754	0,4	0,6	61	43	73	19,7	Em alta
Santo Antônio do Amparo	18.697	64,8	1.194	1.203	1.211	0,8	0,7	7	9	8	14,3	Estável
Formiga	67.956	159,4	10.485	10.636	10.833	1,4	1,9	208	151	197	-5,3	Estável
Carmópolis de Minas	19.756	116,8	2.273	2.289	2.307	0,7	0,8	20	16	18	-10,0	Estável
Nova Serrana	108.241	60,1	6.447	6.482	6.502	0,5	0,3	35	35	20	-42,9	Em baixa
Lagoa da Prata	53.236	148,9	7.783	7.891	7.925	1,4	0,4	62	108	34	-45,2	Em baixa
Santo Antônio do Monte	28.603	132,8	3.777	3.787	3.799	0,3	0,3	22	10	12	-45,5	Em baixa
Arcos	40.658	150,8	5.949	6.067	6.132	2,0	1,1	120	118	65	-45,8	Em baixa
Luz	18.297	113,9	2.047	2.061	2.084	0,7	1,1	43	14	23	-46,5	Em baixa
Pitangui	28.433	82,5	2.330	2.341	2.346	0,5	0,2	10	11	5	-50,0	Em baixa
Oliveira	41.987	131,6	5.455	5.486	5.526	0,6	0,7	89	31	40	-55,1	Em baixa
Bambuí	23.964	84,5	1.943	2.004	2.024	3,1	1,0	54	61	20	-63,0	Em baixa
Divinópolis	242.505	84,4	19.980	20.307	20.469	1,6	0,8	466	327	162	-65,2	Em baixa
Cristais	13.060	120,3	1.564	1.567	1.571	0,2	0,3	12	3	4	-66,7	Em baixa
Bom Despacho	51.436	109,2	5.939	5.542	5.619	-6,7	1,4	544	-397	77	-85,8	Em baixa
Carmo do Cajuru	22.900	60,8	1.368	1.385	1.392	1,2	0,5	97	17	7	-92,8	Em baixa
Cláudio	29.093	147,2	4.230	4.283	4.283	1,3	0,0	41	53	0	-100,0	Em baixa
Perdigão	11.994	98,7	1.184	1.184	1.184	0,0	0,0	6	0	0	-100,0	Em baixa
Igaratinga	11.146	93,3	1.036	1.040	1.040	0,4	0,0	0	4	0	NA	NA
Macrorregião	1.313.161	100,5	129.570	130.637	132.006	0,8	1,0	318	152	196	-38,4	Em baixa
Minas Gerais	21.411.923	97,6	2.056.974	2.073.013	2.090.634	0,8	0,9	2.806	2.291	2.517	-10,3	Estável

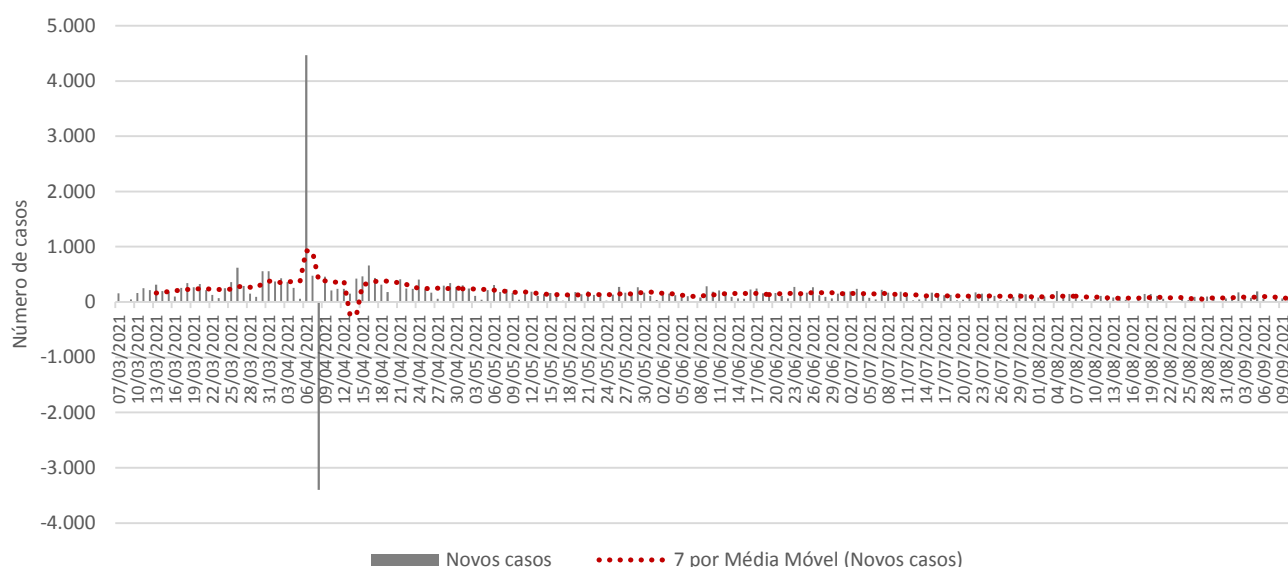
Fonte: SIVEP-Gripe, ESUS, GAL, Laboratórios Privados, Farmácias Privadas, acesso em 11/09/2021.

Nota: Dados organizados em ordem decrescente da variação percentual de novos casos em 14 dias. Até a 36ª semana epidemiológica de 2021 foram confirmados em Minas Gerais 4266 casos de residentes de fora do Estado, perfazendo um total de casos de Covid-19 confirmados em Minas Gerais de 2094900. NA = não se aplica ou sem informação.

2.6 – Macrorregião Leste

A Macrorregião de Saúde Leste registrou incremento no número de novos casos de Covid-19 em 14 dias. A média de novos registros da doença (dado pela média móvel de sete dias) no dia 11 de setembro de 2021 (36ª semana epidemiológica) na Macrorregião foi 74. Como duas semanas antes o quantitativo havia sido de 61, houve acréscimo de 22,3% (Figura 7). Portanto, a Macrorregião mostra tendência de queda no número de novos casos. No acumulado das semanas epidemiológicas consideradas, o estoque de casos passou de 63515 para 64083 e 64604 - variação de 0,9% e 0,8%, nessa ordem.

Figura 7. Evolução do número diário de novos casos de Covid-19 e média móvel de 7 dias – Macrorregião Leste



Fonte: SIVEP-Gripe, ESUS, GAL, Laboratórios Privados, Farmácias Privadas, acesso em 11/09/2021.

Os municípios de Governador Valadares (48,2%), Mantena (5,1%) e Conselheiro Pena (3,6%) registraram o maior volume de casos até a 36ª semana, ao passo que Coroaci, Alpercata e Cuparaque os menores acumulados.

Entre os municípios selecionados, Tumiritinga (300%), Resplendor (283,3%) e Governador Valadares (54%) tiveram os maiores incrementos no número de novos casos de Covid-19 no período de 14 dias, ao passo que Tarumirim teve a maior queda (Tabela 10).

Em Governador Valadares, entre a 34ª e a 35ª semana, o número de casos saltou de 30241 para 30714 (aumento de 1,6%). Nos últimos sete dias foi para 31142 (acrécimo de 1,4%). A média móvel de novos registros variou 54% em 14 dias (Em alta).

Em Mantena, o incremento do número de registros da doença foi de 0,4% entre a 34ª e a 35ª semana e de 0,2% entre a 35ª e a 36ª. A média móvel de novos registros variou -28,6% em 14 dias (Em baixa).

Em Conselheiro Pena, terceiro Município com o maior acumulado de infectados da Macrorregião, o crescimento do número de registros da doença foi de 0,1% entre a 34ª e a 35ª semana e de 0,5% entre a 35ª e a 36ª semana. A média móvel de novos registros variou -25% em 14 dias (Em baixa).

Do grupo dos 25 municípios com maior número acumulado de registros, Itueta (183,9) e Santa Rita do Itueto (168,1) apresentaram os maiores números de casos por mil habitantes, enquanto Tarumirim (37,6) e Água Boa (46,1) os menores.

Tabela 10. Distribuição de casos acumulados de Covid-19 e taxas de variação, dos 25 municípios com maior número de notificações – Semanas epidemiológicas 34ª, 35ª e 36ª – Macrorregião Leste

Municípios	População	Casos por mil	Número acumulado de casos					Média móvel de 7 dias				Situação em 11/09/2021
			Semana			Variação (%)		Semana			Variação em 14 dias (%)	
			Até a 34ª	Até a 35ª	Até a 36ª	35ª sobre 34ª	36ª sobre 35ª	34ª	35ª	36ª		
Tumiritinga	6.797	78,4	529	529	533	0,0	0,8	1	0	4	300,0	Em alta
Resplendor	17.396	121,1	2.072	2.084	2.107	0,6	1,1	6	12	23	283,3	Em alta
Governador Valadares	282.164	110,4	30.241	30.714	31.142	1,6	1,4	278	473	428	54,0	Em alta
Frei Inocêncio	9.716	81,2	786	786	789	0,0	0,4	2	0	3	50,0	Em alta
Itanhomi	12.259	74,4	904	909	912	0,6	0,3	2	5	3	50,0	Em alta
Aimorés	25.116	83,1	2.075	2.078	2.086	0,1	0,4	7	3	8	14,3	Estável
Água Boa	13.319	46,1	610	611	614	0,2	0,5	3	1	3	0,0	Estável
Conselheiro Pena	22.975	100,0	2.282	2.285	2.297	0,1	0,5	16	3	12	-25,0	Em baixa
Mantena	27.651	119,7	3.292	3.305	3.310	0,4	0,2	7	13	5	-28,6	Em baixa
São João Evangelista	15.761	65,3	1.015	1.025	1.029	1,0	0,4	7	10	4	-42,9	Em baixa
Itueta	6.074	183,9	1.116	1.116	1.117	0,0	0,1	2	0	1	-50,0	Em baixa
Peçanha	17.534	48,9	853	854	857	0,1	0,4	7	1	3	-57,1	Em baixa
Engenheiro Caldas	11.268	67,4	755	759	760	0,5	0,1	3	4	1	-66,7	Em baixa
Santa Maria do Suaçuí	14.607	69,6	1.012	1.015	1.017	0,3	0,2	9	3	2	-77,8	Em baixa
Mendes Pimentel	6.446	130,0	835	836	838	0,1	0,2	12	1	2	-83,3	Em baixa
São João do Manteninha	5.975	142,3	850	850	850	0,0	0,0	3	0	0	-100,0	Em baixa
Itabirinha	11.637	98,3	1.141	1.144	1.144	0,3	0,0	1	3	0	-100,0	Em baixa
Tarumirim	14.280	37,6	537	537	537	0,0	0,0	3	0	0	-100,0	Em baixa
Santa Rita do Itueto	5.426	168,1	912	912	912	0,0	0,0	0	0	0	NA	NA
Alvarenga	3.783	135,9	514	514	514	0,0	0,0	0	0	0	NA	NA
Central de Minas	7.059	102,1	721	721	721	0,0	0,0	0	0	0	NA	NA
Cuparaque	5.026	100,3	503	504	504	0,2	0,0	0	1	0	NA	NA
Galiléia	6.764	81,0	544	545	548	0,2	0,6	0	1	3	NA	NA
Alpercata	7.448	67,1	500	500	500	0,0	0,0	0	0	0	NA	NA
Coroaci	9.897	49,7	489	489	492	0,0	0,6	0	0	3	NA	NA
Macrorregião	693.209	93,2	63.515	64.083	64.604	0,9	0,8	61	81	74	22,3	Em alta
Minas Gerais	21.411.923	97,6	2.056.974	2.073.013	2.090.634	0,8	0,9	2.806	2.291	2.517	-10,3	Estável

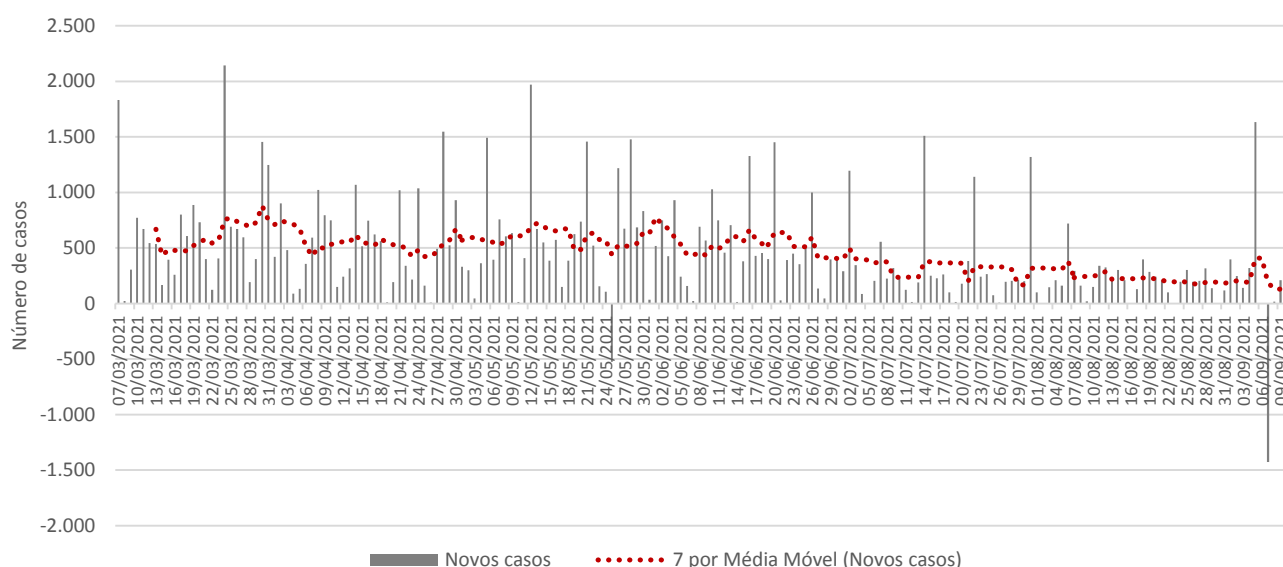
Fonte: SIVEP-Gripe, ESUS, GAL, Laboratórios Privados, Farmácias Privadas, acesso em 11/09/2021.

Nota: Dados organizados em ordem decrescente da variação percentual de novos casos em 14 dias. Até a 36ª semana epidemiológica de 2021 foram confirmados em Minas Gerais 4266 casos de residentes de fora do Estado, perfazendo um total de casos de Covid-19 confirmados em Minas Gerais de 2094900. NA = não se aplica ou sem informação.

2.7- Macrorregião Sudeste

A Macrorregião de Saúde Sudeste registrou decremento no número de novos casos de Covid-19 em 14 dias. A média de novos registros da doença (dado pela média móvel de sete dias) no dia 11 de setembro de 2021 (36ª semana epidemiológica) na Macrorregião foi 164. Como duas semanas antes o quantitativo havia sido de 188, houve decréscimo de -12,8% (Figura 8). Portanto, a Macrorregião mostra tendência de queda no número de novos casos. No acumulado das semanas epidemiológicas consideradas, o estoque de casos passou de 153664 para 155020 e 156168 - variação de 0,9% e 0,7%, nessa ordem.

Figura 8. Evolução do número diário de novos casos de Covid-19 e média móvel de 7 dias - Macrorregião Sudeste



Fonte: SIVEP-Gripe, ESUS, GAL, Laboratórios Privados, Farmácias Privadas, acesso em 11/09/2021.

Os municípios de Juiz de Fora (28,4%), Ubá (9,5%) e Muriaé (7,4%) registraram o maior volume de casos até a 36ª semana, ao passo que Tombos, Rio Pomba e Fervedouro os menores acumulados.

Entre os municípios selecionados, Matias Barbosa (4500%), Astolfo Dutra (260%) e Ervália (191,7%) tiveram os maiores incrementos no número de novos casos de Covid-19 no período de 14 dias, ao passo que Divino teve a maior queda (Tabela 11).

Em Juiz de Fora, entre a 34ª e a 35ª semana, o número de casos saltou de 43584 para 44036 (aumento de 1%). Nos últimos sete dias foi para 44343 (acrécimo de 0,7%). A média móvel de novos registros variou -17% em 14 dias (Em baixa).

Em Ubá, o incremento do número de registros da doença foi de 0,5% entre a 34ª e a 35ª semana e de 0,5% entre a 35ª e a 36ª. A média móvel de novos registros variou 25,8% em 14 dias (Em alta).

Em Muriaé, terceiro Município com o maior acumulado de infectados da Macrorregião, o crescimento do número de registros da doença foi de 0,9% entre a 34ª e a 35ª semana e de 0,5% entre a 35ª e a 36ª semana. A média móvel de novos registros variou -10,6% em 14 dias (Estável).

Do grupo dos 25 municípios com maior número acumulado de registros, Pirapetinga (226,9) e Piraúba (150,1) apresentaram os maiores números de casos por mil habitantes, enquanto Rio Pomba (60,8) e Juiz de Fora (76,8) os menores.

Tabela 11. Distribuição de casos acumulados de Covid-19 e taxas de variação, dos 25 municípios com maior número de notificações – Semanas epidemiológicas 34ª, 35ª e 36ª – Macrorregião Sudeste

Municípios	População	Casos por mil	Número acumulado de casos					Média móvel de 7 dias				Situação em 11/09/2021
			Semana			Variação (%)		Semana			Variação em 14 dias (%)	
			Até a 34ª	Até a 35ª	Até a 36ª	35ª sobre 34ª	36ª sobre 35ª	34ª	35ª	36ª		
Matias Barbosa	14.626	128,8	1.821	1.838	1.884	0,9	2,5	1	17	46	4.500,0	Em alta
Astolfo Dutra	14.358	96,7	1.364	1.370	1.388	0,4	1,3	5	6	18	260,0	Em alta
Ervália	19.019	84,5	1.553	1.573	1.608	1,3	2,2	12	20	35	191,7	Em alta
Bicas	14.612	100,9	1.469	1.472	1.474	0,2	0,1	1	3	2	100,0	Em alta
Pirapetinga	10.791	226,9	2.417	2.422	2.449	0,2	1,1	18	5	27	50,0	Em alta
Ubá	117.995	125,3	14.646	14.712	14.790	0,5	0,5	62	66	78	25,8	Em alta
Eugenópolis	11.383	113,5	1.273	1.282	1.292	0,7	0,8	8	9	10	25,0	Em alta
Mirai	15.205	118,1	1.760	1.760	1.796	0,0	2,0	37	0	36	-2,7	Estável
Cataguases	75.942	103,0	7.715	7.782	7.821	0,9	0,5	43	67	39	-9,3	Estável
Muriae	109.997	105,7	11.467	11.568	11.627	0,9	0,5	66	101	59	-10,6	Estável
Leopoldina	52.690	111,5	5.757	5.802	5.876	0,8	1,3	87	45	74	-14,9	Estável
Tombos	7.683	135,2	1.021	1.034	1.039	1,3	0,5	6	13	5	-16,7	Em baixa
Juiz de Fora	577.532	76,8	43.584	44.036	44.343	1,0	0,7	370	452	307	-17,0	Em baixa
Carangola	33.022	127,3	4.147	4.167	4.204	0,5	0,9	45	20	37	-17,8	Em baixa
Fervedouro	11.100	113,0	1.236	1.245	1.254	0,7	0,7	11	9	9	-18,2	Em baixa
Piraúba	10.732	150,1	1.588	1.603	1.611	0,9	0,5	11	15	8	-27,3	Em baixa
São João Nepomuceno	26.530	93,0	2.453	2.459	2.468	0,2	0,4	13	6	9	-30,8	Em baixa
Espera Feliz	25.287	112,7	2.807	2.827	2.851	0,7	0,8	38	20	24	-36,8	Em baixa
Além Paraíba	35.438	101,7	3.479	3.556	3.604	2,2	1,3	81	77	48	-40,7	Em baixa
Santos Dumont	46.357	98,5	4.533	4.554	4.564	0,5	0,2	19	21	10	-47,4	Em baixa
Tocantins	16.769	145,3	2.408	2.429	2.437	0,9	0,3	18	21	8	-55,6	Em baixa
Visconde do Rio Branco	43.351	104,6	4.520	4.528	4.536	0,2	0,2	19	8	8	-57,9	Em baixa
Mar de Espanha	12.985	104,0	1.296	1.332	1.351	2,8	1,4	47	36	19	-59,6	Em baixa
Divino	20.020	83,8	1.652	1.664	1.677	0,7	0,8	-22	12	13	-159,1	Em baixa
Rio Pomba	18.007	60,8	1.095	1.095	1.095	0,0	0,0	0	0	0	NA	NA
Macrorregião	1.693.470	92,2	153.664	155.020	156.168	0,9	0,7	188	194	164	-12,8	Estável
Minas Gerais	21.411.923	97,6	2.056.974	2.073.013	2.090.634	0,8	0,9	2.806	2.291	2.517	-10,3	Estável

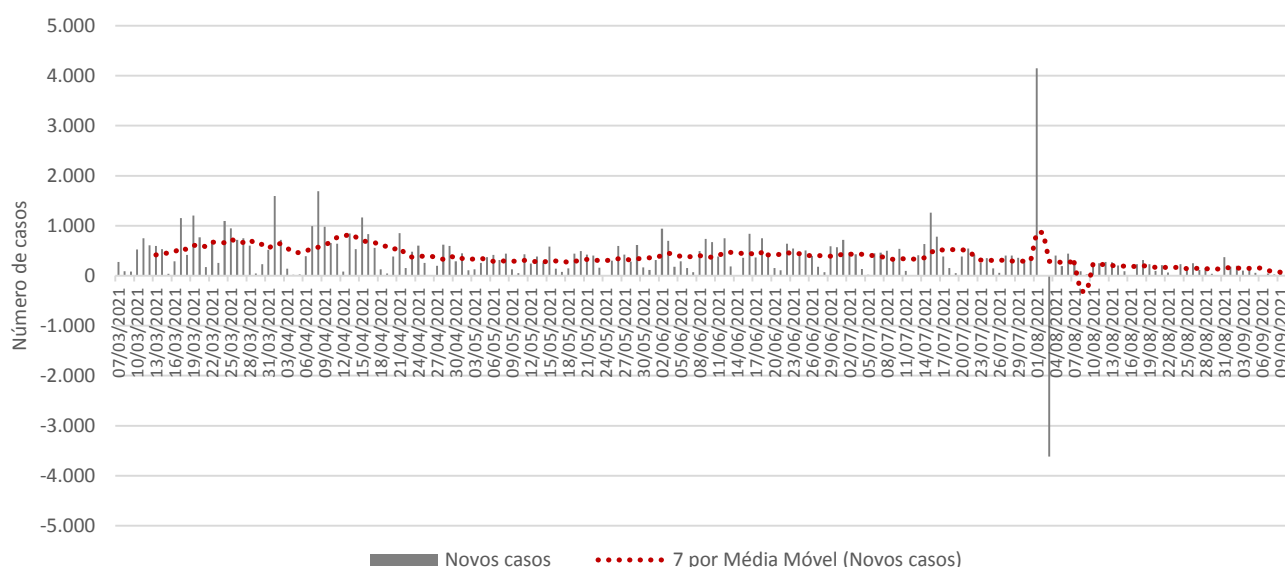
Fonte: SIVEP-Gripe, ESUS, GAL, Laboratórios Privados, Farmácias Privadas, acesso em 11/09/2021.

Nota: Dados organizados em ordem decrescente da variação percentual de novos casos em 14 dias. Até a 36ª semana epidemiológica de 2021 foram confirmados em Minas Gerais 4266 casos de residentes de fora do Estado, perfazendo um total de casos de Covid-19 confirmados em Minas Gerais de 2094900. NA = não se aplica ou sem informação.

2.8 – Macrorregião Norte

A Macrorregião de Saúde Norte registrou decremento no número de novos casos de Covid-19 em 14 dias. A média de novos registros da doença (dado pela média móvel de sete dias) no dia 11 de setembro de 2021 (36ª semana epidemiológica) na Macrorregião foi 77. Como duas semanas antes o quantitativo havia sido de 141, houve decréscimo de -45,1% (Figura 9). Portanto, a Macrorregião mostra tendência de queda no número de novos casos. No acumulado das semanas epidemiológicas consideradas, o estoque de casos passou de 117223 para 118266 e 118807 - variação de 0,9% e 0,5%, nessa ordem.

Figura 9. Evolução do número diário de novos casos de Covid-19 e média móvel de 7 dias – Macrorregião Norte



Fonte: SIVEP-Gripe, ESUS, GAL, Laboratórios Privados, Farmácias Privadas, acesso em 11/09/2021.

Os municípios de Montes Claros (35,8%), Pirapora (5,4%) e Janaúba (4,6%) registraram o maior volume de casos até a 36ª semana, ao passo que Varzelândia, Coração de Jesus e Mirabela os menores acumulados.

Entre os municípios selecionados, São Francisco (227,8%), Manga (42,9%) e Coração de Jesus (25%) tiveram os maiores incrementos no número de novos casos de Covid-19 no período de 14 dias, ao passo que Francisco Sá teve a maior queda (Tabela 12).

Em Montes Claros, entre a 34ª e a 35ª semana, o número de casos saltou de 42152 para 42403 (aumento de 0,6%). Nos últimos sete dias foi para 42556 (acréscimo de 0,4%). A média móvel de novos registros variou -46,1% em 14 dias (Em baixa).

Em Pirapora, o incremento do número de registros da doença foi de 0,7% entre a 34ª e a 35ª semana e de 0,7% entre a 35ª e a 36ª. A média móvel de novos registros variou -8% em 14 dias (Estável).

Em Janaúba, terceiro Município com o maior acumulado de infectados da Macrorregião, o crescimento do número de registros da doença foi de 0,7% entre a 34ª e a 35ª semana e de 0,4% entre a 35ª e a 36ª semana. A média móvel de novos registros variou -69,6% em 14 dias (Em baixa).

Do grupo dos 25 municípios com maior número acumulado de registros, Pirapora (112,1) e Taiobeiras (104,3) apresentaram os maiores números de casos por mil habitantes, enquanto São Francisco (27,6) e Coração de Jesus (28,9) os menores.

Tabela 12. Distribuição de casos acumulados de Covid-19 e taxas de variação, dos 25 municípios com maior número de notificações – Semanas epidemiológicas 34ª, 35ª e 36ª – Macrorregião Norte

Municípios	População	Casos por mil	Número acumulado de casos					Média móvel de 7 dias				Situação em 11/09/2021
			Semana			Variação (%)		Semana			Variação em 14 dias (%)	
			Até a 34ª	Até a 35ª	Até a 36ª	35ª sobre 34ª	36ª sobre 35ª	34ª	35ª	36ª		
São Francisco	56.625	27,6	1.472	1.506	1.565	2,3	3,9	18	34	59	227,8	Em alta
Manga	18.051	83,7	1.493	1.501	1.511	0,5	0,7	7	8	10	42,9	Em alta
Coração de Jesus	26.620	28,9	762	765	770	0,4	0,7	4	3	5	25,0	Em alta
São João do Paraíso	23.797	73,8	1.739	1.750	1.757	0,6	0,4	6	11	7	16,7	Em alta
Várzea da Palma	40.101	99,8	3.962	3.986	4.001	0,6	0,4	14	24	15	7,1	Estável
Mato Verde	12.367	93,1	1.129	1.139	1.151	0,9	1,1	12	10	12	0,0	Estável
Pirapora	56.845	112,1	6.286	6.329	6.375	0,7	0,7	50	43	46	-8,0	Estável
Capitão Enéas	15.388	86,0	1.300	1.300	1.323	0,0	1,8	26	0	23	-11,5	Estável
Taiobeiras	34.653	104,3	3.575	3.601	3.614	0,7	0,4	15	26	13	-13,3	Estável
Mirabela	13.651	72,4	936	966	989	3,2	2,4	28	30	23	-17,9	Em baixa
Montes Claros	417.478	101,9	42.152	42.403	42.556	0,6	0,4	284	251	153	-46,1	Em baixa
Bocaiúva	50.521	53,4	2.663	2.684	2.700	0,8	0,6	34	21	16	-52,9	Em baixa
Janaúba	72.374	76,3	5.465	5.501	5.522	0,7	0,4	69	36	21	-69,6	Em baixa
Espinosa	31.603	70,6	2.209	2.226	2.232	0,8	0,3	30	17	6	-80,0	Em baixa
Porteirinha	37.823	76,2	2.854	2.879	2.884	0,9	0,2	27	25	5	-81,5	Em baixa
Jaíba	39.850	72,0	2.815	2.860	2.868	1,6	0,3	44	45	8	-81,8	Em baixa
Rio Pardo de Minas	31.171	42,1	1.304	1.312	1.313	0,6	0,1	6	8	1	-83,3	Em baixa
Brasília de Minas	32.460	44,4	1.436	1.439	1.440	0,2	0,1	20	3	1	-95,0	Em baixa
Montalvânia	14.621	91,9	1.341	1.344	1.344	0,2	0,0	3	3	0	-100,0	Em baixa
Buritizinho	28.184	54,7	1.528	1.542	1.542	0,9	0,0	7	14	0	-100,0	Em baixa
Januária	67.958	51,8	3.486	3.521	3.521	1,0	0,0	27	35	0	-100,0	Em baixa
Francisco Sá	26.459	38,3	1.014	1.014	1.014	0,0	0,0	4	0	0	-100,0	Em baixa
Salinas	41.864	93,1	3.866	3.896	3.897	0,8	0,0	0	30	1	NA	NA
Monte Azul	20.544	83,7	1.551	1.712	1.720	10,4	0,5	0	161	8	NA	NA
Varzelândia	19.290	39,9	768	769	770	0,1	0,1	0	1	1	NA	NA
Macrorregião	1.700.450	69,9	117.223	118.266	118.807	0,9	0,5	141	149	77	-45,1	Em baixa
Minas Gerais	21.411.923	97,6	2.056.974	2.073.013	2.090.634	0,8	0,9	2.806	2.291	2.517	-10,3	Estável

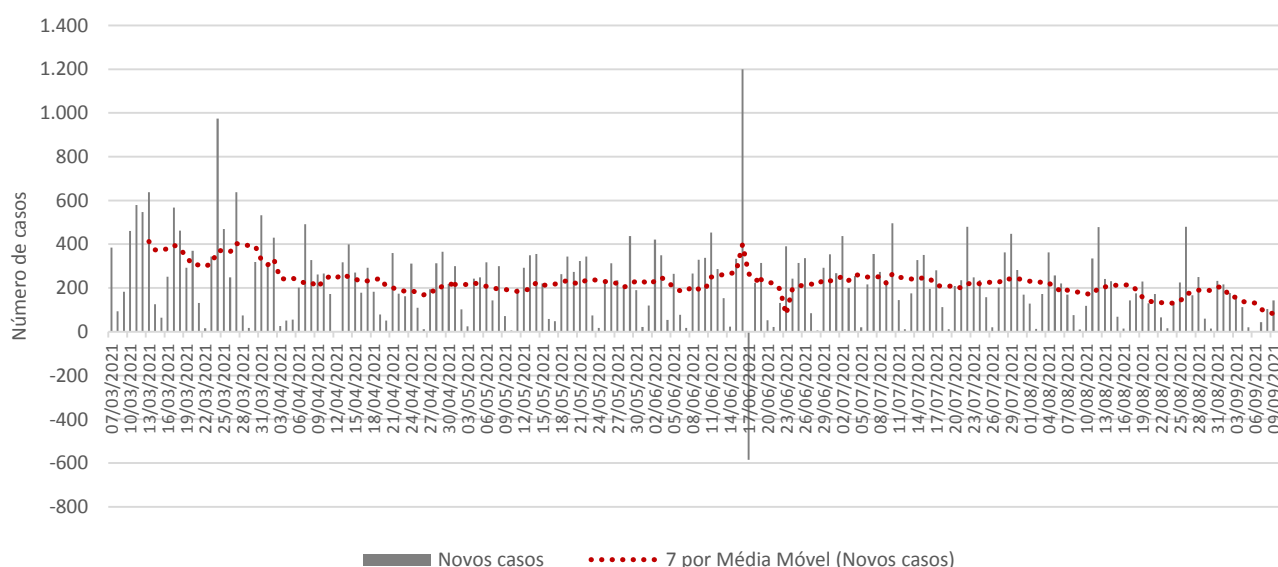
Fonte: SIVEP-Gripe, ESUS, GAL, Laboratórios Privados, Farmácias Privadas, acesso em 11/09/2021.

Nota: Dados organizados em ordem decrescente da variação percentual de novos casos em 14 dias. Até a 36ª semana epidemiológica de 2021 foram confirmados em Minas Gerais 4266 casos de residentes de fora do Estado, perfazendo um total de casos de Covid-19 confirmados em Minas Gerais de 2094900. NA = não se aplica ou sem informação.

2.9 – Macrorregião Noroeste

A Macrorregião de Saúde Noroeste registrou decremento no número de novos casos de Covid-19 em 14 dias. A média de novos registros da doença (dado pela média móvel de sete dias) no dia 11 de setembro de 2021 (36ª semana epidemiológica) na Macrorregião foi 112. Como duas semanas antes o quantitativo havia sido de 190, houve decréscimo de -41,3% (Figura 10). Portanto, a Macrorregião mostra tendência de queda no número de novos casos. No acumulado das semanas epidemiológicas consideradas, o estoque de casos passou de 78709 para 79680 e 80461 - variação de 1,2% e 1%, nessa ordem.

Figura 10. Evolução do número diário de novos casos de Covid-19 e média móvel de 7 dias – Macrorregião Noroeste



Fonte: SIVEP-Gripe, ESUS, GAL, Laboratórios Privados, Farmácias Privadas, acesso em 11/09/2021.

Os municípios de Patos de Minas (21,6%), Unai (16,5%) e Paracatu (15,6%) registraram o maior volume de casos até a 36ª semana, ao passo que Lagamar, São Gonçalo do Abaeté e Tiros os menores acumulados.

Entre os municípios selecionados, Riachinho (250%), Buritis (70,7%) e Guarda-Mor (66,7%) tiveram os maiores incrementos no número de novos casos de Covid-19 no período de 14 dias, ao passo que São Gonçalo do Abaeté teve a maior queda (Tabela 13).

Em Patos de Minas, entre a 34ª e a 35ª semana, o número de casos saltou de 17186 para 17284 (aumento de 0,6%). Nos últimos sete dias foi para 17357 (acréscimo de 0,4%). A média móvel de novos registros variou -27,7% em 14 dias (Em baixa).

Em Unai, o incremento do número de registros da doença foi de 1% entre a 34ª e a 35ª semana e de 1,1% entre a 35ª e a 36ª. A média móvel de novos registros variou -36,4% em 14 dias (Em baixa).

Em Paracatu, terceiro Município com o maior acumulado de infectados da Macrorregião, o crescimento do número de registros da doença foi de 1,2% entre a 34ª e a 35ª semana e de 0,6% entre a 35ª e a 36ª semana. A média móvel de novos registros variou -59,2% em 14 dias (Em baixa).

Do grupo dos 25 municípios com maior número acumulado de registros, Unai (154,9) e Rio Paranaíba (151,2) apresentaram os maiores números de casos por mil habitantes, enquanto São Gonçalo do Abaeté (50,5) e Presidente Olegário (55,1) os menores.

Tabela 13. Distribuição de casos acumulados de Covid-19 e taxas de variação, dos 25 municípios com maior número de notificações – Semanas epidemiológicas 34ª, 35ª e 36ª – Macrorregião Noroeste

Municípios	População	Casos por mil	Número acumulado de casos					Média móvel de 7 dias				Situação em 11/09/2021
			Semana			Variação (%)		Semana			Variação em 14 dias (%)	
			Até a 34ª	Até a 35ª	Até a 36ª	35ª sobre 34ª	36ª sobre 35ª	34ª	35ª	36ª		
Riachinho	8.132	71,0	536	549	577	2,4	5,1	8	13	28	250,0	Em alta
Burititis	25.179	91,1	2.146	2.223	2.293	3,6	3,1	41	77	70	70,7	Em alta
Guarda-Mor	6.558	104,6	674	681	686	1,0	0,7	3	7	5	66,7	Em alta
Vazante	20.692	138,7	2.857	2.866	2.870	0,3	0,1	3	9	4	33,3	Em alta
Cabeceira Grande	7.025	70,6	482	488	496	1,2	1,6	7	6	8	14,3	Estável
Rio Paranaíba	12.356	151,2	1.831	1.854	1.868	1,3	0,8	14	23	14	0,0	Estável
Carmo do Paranaíba	30.339	108,4	3.256	3.271	3.288	0,5	0,5	18	15	17	-5,6	Estável
Arinos	17.850	58,2	963	998	1.038	3,6	4,0	50	35	40	-20,0	Em baixa
Patos de Minas	154.641	112,2	17.186	17.284	17.357	0,6	0,4	101	98	73	-27,7	Em baixa
Lagoa Formosa	18.168	119,0	2.145	2.153	2.162	0,4	0,4	13	8	9	-30,8	Em baixa
Unai	85.461	154,9	12.961	13.097	13.242	1,0	1,1	228	136	145	-36,4	Em baixa
São Gotardo	36.084	121,9	4.145	4.339	4.400	4,7	1,4	97	194	61	-37,1	Em baixa
Chapada Gaúcha	14.217	96,5	1.287	1.338	1.372	4,0	2,5	67	51	34	-49,3	Em baixa
Brasilândia de Minas	16.950	100,4	1.614	1.655	1.701	2,5	2,8	99	41	46	-53,5	Em baixa
Paracatu	94.539	132,9	12.340	12.486	12.564	1,2	0,6	191	146	78	-59,2	Em baixa
Bonfinópolis de Minas	5.397	106,7	561	573	576	2,1	0,5	8	12	3	-62,5	Em baixa
João Pinheiro	47.990	111,1	5.227	5.227	5.330	0,0	2,0	302	0	103	-65,9	Em baixa
Varjão de Minas	7.235	107,1	774	774	775	0,0	0,1	3	0	1	-66,7	Em baixa
Presidente Olegário	19.680	55,1	1.078	1.081	1.084	0,3	0,3	10	3	3	-70,0	Em baixa
Tiros	6.369	73,2	464	465	466	0,2	0,2	12	1	1	-91,7	Em baixa
Serra do Salitre	11.750	120,6	1.413	1.417	1.417	0,3	0,0	2	4	0	-100,0	Em baixa
Lagoa Grande	9.681	86,9	833	841	841	1,0	0,0	5	8	0	-100,0	Em baixa
São Gonçalo do Abaeté	8.527	50,5	431	431	431	0,0	0,0	1	0	0	-100,0	Em baixa
Guimarânia	8.168	121,7	991	994	994	0,3	0,0	0	3	0	NA	NA
Lagamar	7.588	56,4	426	426	428	0,0	0,5	0	0	2	NA	NA
Macrorregião	714.167	112,7	78.709	79.680	80.461	1,2	1,0	190	139	112	-41,3	Em baixa
Minas Gerais	21.411.923	97,6	2.056.974	2.073.013	2.090.634	0,8	0,9	2.806	2.291	2.517	-10,3	Estável

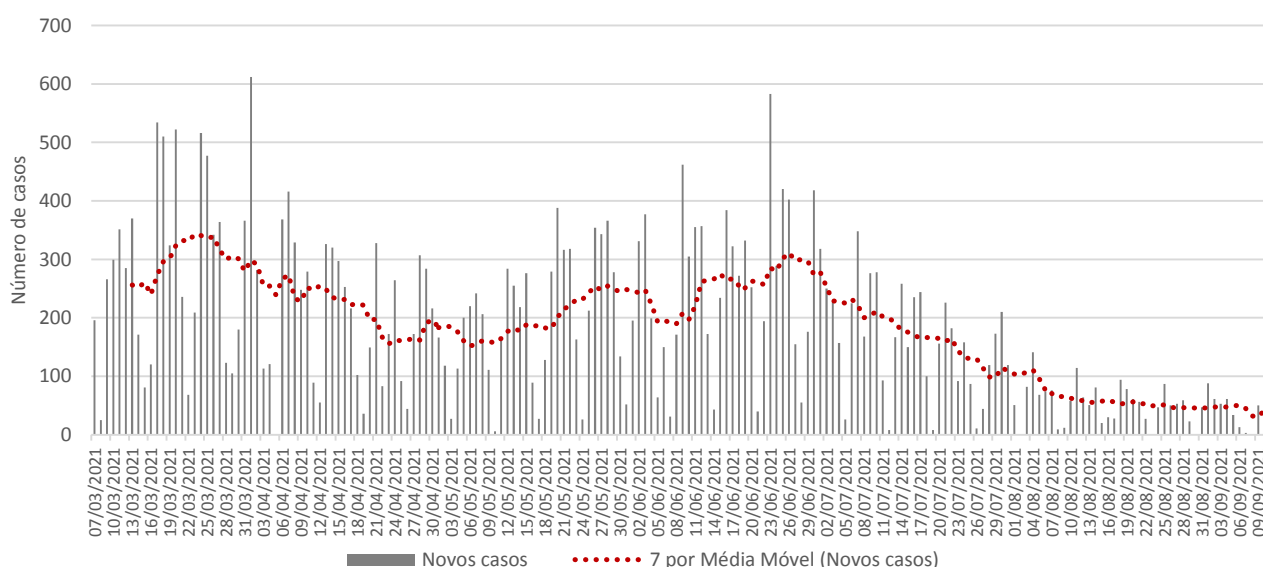
Fonte: SIVEP-Gripe, ESUS, GAL, Laboratórios Privados, Farmácias Privadas, acesso em 11/09/2021.

Nota: Dados organizados em ordem decrescente da variação percentual de novos casos em 14 dias. Até a 36ª semana epidemiológica de 2021 foram confirmados em Minas Gerais 4266 casos de residentes de fora do Estado, perfazendo um total de casos de Covid-19 confirmados em Minas Gerais de 2094900. NA = não se aplica ou sem informação.

2.10 – Macrorregião Leste do Sul

A Macrorregião de Saúde Leste do Sul registrou decremento no número de novos casos de Covid-19 em 14 dias. A média de novos registros da doença (dado pela média móvel de sete dias) no dia 11 de setembro de 2021 (36ª semana epidemiológica) na Macrorregião foi 41. Como duas semanas antes o quantitativo havia sido de 46, houve decréscimo de -11,4% (Figura 11). Portanto, a Macrorregião mostra tendência de queda no número de novos casos. No acumulado das semanas epidemiológicas consideradas, o estoque de casos passou de 63122 para 63455 e 63742 - variação de 0,5% e 0,5%, nessa ordem.

Figura 11. Evolução do número diário de novos casos de Covid-19 e média móvel de 7 dias – Macrorregião Leste do Sul



Fonte: SIVEP-Gripe, ESUS, GAL, Laboratórios Privados, Farmácias Privadas, acesso em 11/09/2021.

Os municípios de Viçosa (14,2%), Manhuaçu (11,8%) e Ponte Nova (10,4%) registraram o maior volume de casos até a 36ª semana, ao passo que Jequeri, Sericita e Porto Firme os menores acumulados.

Entre os municípios selecionados, Porto Firme (450%), Caputira (400%) e Matipó (183,3%) tiveram os maiores incrementos no número de novos casos de Covid-19 no período de 14 dias, ao passo que São João do Manhuaçu teve a maior queda (Tabela 14).

Em Viçosa, entre a 34ª e a 35ª semana, o número de casos saltou de 8982 para 9012 (aumento de 0,3%). Nos últimos sete dias foi para 9028 (acrécimo de 0,2%). A média móvel de novos registros variou 0% em 14 dias (Estável).

Em Manhuaçu, o incremento do número de registros da doença foi de 0,5% entre a 34ª e a 35ª semana e de 0,3% entre a 35ª e a 36ª. A média móvel de novos registros variou -31,6% em 14 dias (Em baixa).

Em Ponte Nova, terceiro Município com o maior acumulado de infectados da Macrorregião, o crescimento do número de registros da doença foi de 0,3% entre a 34ª e a 35ª semana e de 0,3% entre a 35ª e a 36ª semana. A média móvel de novos registros variou -5,3% em 14 dias (Estável).

Do grupo dos 25 municípios com maior número acumulado de registros, Durandé (181,1) e Ipanema (138,6) apresentaram os maiores números de casos por mil habitantes, enquanto Alvinópolis (55,8) e Jequeri (57,9) os menores.

Tabela 14. Distribuição de casos acumulados de Covid-19 e taxas de variação, dos 25 municípios com maior número de notificações – Semanas epidemiológicas 34ª, 35ª e 36ª – Macrorregião Leste do Sul

Municípios	População	Casos por mil	Número acumulado de casos					Média móvel de 7 dias				Situação em 11/09/2021
			Semana			Variação (%)		Semana			Variação em 14 dias (%)	
			Até a 34ª	Até a 35ª	Até a 36ª	35ª sobre 34ª	36ª sobre 35ª	34ª	35ª	36ª		
Porto Firme	11.414	69,4	781	781	792	0,0	1,4	2	0	11	450,0	Em alta
Caputira	9.318	104,5	965	969	974	0,4	0,5	1	4	5	400,0	Em alta
Matipó	19.098	73,4	1.373	1.385	1.402	0,9	1,2	6	12	17	183,3	Em alta
Lajinha	19.914	129,4	2.557	2.566	2.576	0,4	0,4	4	9	10	150,0	Em alta
Jequeri	12.246	57,9	698	707	709	1,3	0,3	1	9	2	100,0	Em alta
Raul Soares	23.663	107,0	2.500	2.517	2.533	0,7	0,6	9	17	16	77,8	Em alta
Teixeiras	11.680	85,4	977	981	998	0,4	1,7	11	4	17	54,5	Em alta
Manhumirim	22.894	97,4	2.184	2.204	2.229	0,9	1,1	18	20	25	38,9	Em alta
Alto Jequitibá	8.286	116,8	932	952	968	2,1	1,7	13	20	16	23,1	Em alta
Viçosa	79.910	113,0	8.982	9.012	9.028	0,3	0,2	16	30	16	0,0	Estável
Ponte Nova	60.003	110,7	6.604	6.626	6.644	0,3	0,3	19	22	18	-5,3	Estável
Santa Margarida	16.393	71,5	1.153	1.164	1.172	1,0	0,7	10	11	8	-20,0	Em baixa
Simonésia	19.834	67,3	1.310	1.325	1.334	1,1	0,7	12	15	9	-25,0	Em baixa
Alvinópolis	15.135	55,8	801	820	844	2,4	2,9	35	19	24	-31,4	Em baixa
Manhuaçu	92.074	81,4	7.435	7.469	7.495	0,5	0,3	38	34	26	-31,6	Em baixa
Abre Campo	13.434	94,3	1.263	1.264	1.267	0,1	0,2	5	1	3	-40,0	Em baixa
Mutum	26.945	79,3	2.116	2.132	2.136	0,8	0,2	7	16	4	-42,9	Em baixa
Durandé	7.898	181,1	1.409	1.424	1.430	1,1	0,4	14	15	6	-57,1	Em baixa
Sericita	7.340	98,6	720	723	724	0,4	0,1	3	3	1	-66,7	Em baixa
Santana do Manhuaçu	8.660	104,0	898	899	901	0,1	0,2	7	1	2	-71,4	Em baixa
São João do Manhuaçu	11.785	79,5	934	937	937	0,3	0,0	7	3	0	-100,0	Em baixa
Ipanema	20.133	138,6	2.788	2.788	2.791	0,0	0,1	0	0	3	NA	NA
Urucânia	10.333	105,4	1.089	1.089	1.089	0,0	0,0	0	0	0	NA	NA
Pocrane	8.288	95,7	791	791	793	0,0	0,3	0	0	2	NA	NA
Rio Casca	13.384	81,1	1.073	1.081	1.085	0,7	0,4	0	8	4	NA	NA
Macrorregião	699.214	91,2	63.122	63.455	63.742	0,5	0,5	46	48	41	-11,4	Estável
Minas Gerais	21.411.923	97,6	2.056.974	2.073.013	2.090.634	0,8	0,9	2.806	2.291	2.517	-10,3	Estável

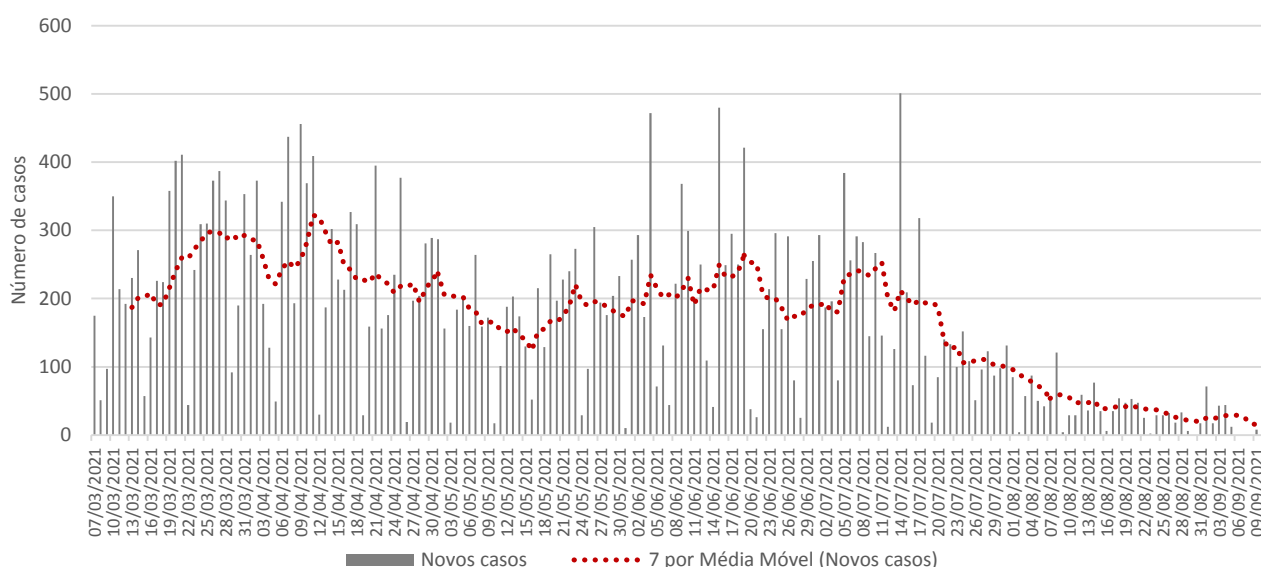
Fonte: SIVEP-Gripe, ESUS, GAL, Laboratórios Privados, Farmácias Privadas, acesso em 11/09/2021.

Nota: Dados organizados em ordem decrescente da variação percentual de novos casos em 14 dias. Até a 36ª semana epidemiológica de 2021 foram confirmados em Minas Gerais 4266 casos de residentes de fora do Estado, perfazendo um total de casos de Covid-19 confirmados em Minas Gerais de 2094900. NA = não se aplica ou sem informação.

2.11 – Macrorregião Nordeste

A Macrorregião de Saúde Nordeste registrou decremento no número de novos casos de Covid-19 em 14 dias. A média de novos registros da doença (dado pela média móvel de sete dias) no dia 11 de setembro de 2021 (36ª semana epidemiológica) na Macrorregião foi 23. Como duas semanas antes o quantitativo havia sido de 24, houve decréscimo de -5,4% (Figura 12). Portanto, a Macrorregião mostra tendência de queda no número de novos casos. No acumulado das semanas epidemiológicas consideradas, o estoque de casos passou de 62614 para 62812 e 62971 - variação de 0,3% e 0,3%, nessa ordem.

Figura 12. Evolução do número diário de novos casos de Covid-19 e média móvel de 7 dias – Macrorregião Nordeste



Fonte: SIVEP-Gripe, ESUS, GAL, Laboratórios Privados, Farmácias Privadas, acesso em 11/09/2021.

Os municípios de Teófilo Otoni (21,9%), Almenara (7,2%) e Nanuque (7%) registraram o maior volume de casos até a 36ª semana, ao passo que Felisburgo, Frei Gaspar e Santa Maria do Salto os menores acumulados.

Entre os municípios selecionados, Águas Formosas (1500%), Nanuque (71,4%) e Carlos Chagas (50%) tiveram os maiores incrementos no número de novos casos de Covid-19 no período de 14 dias, ao passo que Itambacuri teve a maior queda (Tabela 15).

Em Teófilo Otoni, entre a 34ª e a 35ª semana, o número de casos saltou de 13816 para 13816 (queda de 0%). Nos últimos sete dias foi para 13816 (decréscimo de 0%). A média móvel de novos registros variou -100% em 14 dias (Em baixa).

Em Almenara, o incremento do número de registros da doença foi de 0,4% entre a 34ª e a 35ª semana e de 0,1% entre a 35ª e a 36ª. A média móvel de novos registros variou -50% em 14 dias (Em baixa).

Em Nanuque, terceiro Município com o maior acumulado de infectados da Macrorregião, o crescimento do número de registros da doença foi de 0,2% entre a 34ª e a 35ª semana e de 0,5% entre a 35ª e a 36ª semana. A média móvel de novos registros variou 71,4% em 14 dias (Em alta).

Do grupo dos 25 municípios com maior número acumulado de registros, Carlos Chagas (128,5) e Santa Maria do Salto (119) apresentaram os maiores números de casos por mil habitantes, enquanto

Itambacuri (39,6) e Carai (42,6) os menores.

Tabela 15. Distribuição de casos acumulados de Covid-19 e taxas de variação, dos 25 municípios com maior número de notificações – Semanas epidemiológicas 34ª, 35ª e 36ª – Macrorregião Nordeste

Municípios	População	Casos por mil	Número acumulado de casos					Média móvel de 7 dias				Situação em 11/09/2021
			Semana			Variação (%)		Semana			Variação em 14 dias (%)	
			Até a 34ª	Até a 35ª	Até a 36ª	35ª sobre 34ª	36ª sobre 35ª	34ª	35ª	36ª		
Águas Formosas	19.285	54,4	967	1.017	1.049	5,2	3,1	2	50	32	1.500,0	Em alta
Nanuque	40.583	108,6	4.374	4.384	4.408	0,2	0,5	14	10	24	71,4	Em alta
Carlos Chagas	18.516	128,5	2.371	2.377	2.380	0,3	0,1	2	6	3	50,0	Em alta
Felisburgo	7.548	78,3	589	590	591	0,2	0,2	1	1	1	0,0	Estável
Carai	23.872	42,6	1.013	1.014	1.016	0,1	0,2	2	1	2	0,0	Estável
Itaobim	20.997	92,3	1.927	1.929	1.937	0,1	0,4	10	2	8	-20,0	Em baixa
Ataléia	12.496	95,4	1.186	1.189	1.192	0,3	0,3	4	3	3	-25,0	Em baixa
Novo Cruzeiro	31.339	53,7	1.677	1.679	1.683	0,1	0,2	7	2	4	-42,9	Em baixa
Almenara	42.380	107,2	4.519	4.538	4.542	0,4	0,1	8	19	4	-50,0	Em baixa
Poté	16.675	64,9	1.074	1.078	1.083	0,4	0,5	12	4	5	-58,3	Em baixa
Rubim	10.269	118,7	1.214	1.216	1.219	0,2	0,2	8	2	3	-62,5	Em baixa
Padre Paraíso	20.346	54,9	1.115	1.116	1.117	0,1	0,1	5	1	1	-80,0	Em baixa
Jequitinhonha	25.555	74,3	1.897	1.897	1.898	0,0	0,1	7	0	1	-85,7	Em baixa
Medina	20.701	58,2	1.198	1.204	1.205	0,5	0,1	8	6	1	-87,5	Em baixa
Santa Maria do Salto	5.203	119,0	619	619	619	0,0	0,0	2	0	0	-100,0	Em baixa
Frei Gaspar	5.858	104,1	610	610	610	0,0	0,0	10	0	0	-100,0	Em baixa
Teófilo Otoni	141.269	97,8	13.816	13.816	13.816	0,0	0,0	10	0	0	-100,0	Em baixa
Malacacheta	18.556	79,7	1.478	1.479	1.479	0,1	0,0	1	1	0	-100,0	Em baixa
Pedra Azul	24.333	66,2	1.607	1.611	1.611	0,2	0,0	2	4	0	-100,0	Em baixa
Itambacuri	23.207	39,6	920	920	920	0,0	0,0	21	0	0	-100,0	Em baixa
Machacalis	7.112	100,8	714	714	717	0,0	0,4	0	0	3	NA	NA
Jordânia	10.872	90,3	980	981	982	0,1	0,1	0	1	1	NA	NA
Jacinto	12.320	87,8	1.080	1.080	1.082	0,0	0,2	0	0	2	NA	NA
Santo Antônio do Jacinto	11.570	79,6	857	890	921	3,9	3,5	0	33	31	NA	NA
Joáima	15.476	79,3	1.227	1.228	1.228	0,1	0,0	0	1	0	NA	NA
Macrorregião	835.346	75,4	62.614	62.812	62.971	0,3	0,3	24	28	23	-5,4	Estável
Minas Gerais	21.411.923	97,6	2.056.974	2.073.013	2.090.634	0,8	0,9	2.806	2.291	2.517	-10,3	Estável

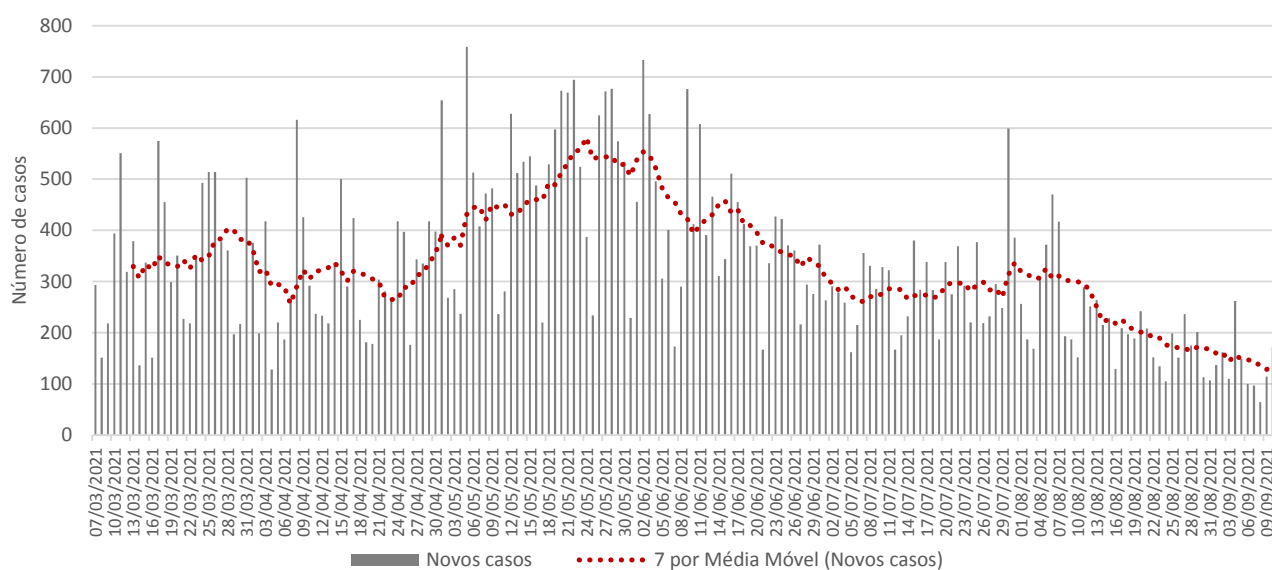
Fonte: SIVEP-Gripe, ESUS, GAL, Laboratórios Privados, Farmácias Privadas, acesso em 11/09/2021.

Nota: Dados organizados em ordem decrescente da variação percentual de novos casos em 14 dias. Até a 36ª semana epidemiológica de 2021 foram confirmados em Minas Gerais 4266 casos de residentes de fora do Estado, perfazendo um total de casos de Covid-19 confirmados em Minas Gerais de 2094900. NA = não se aplica ou sem informação.

2.12 – A Macrorregião Triângulo do Sul

A Macrorregião de Saúde Triângulo do Sul registrou decremento no número de novos casos de Covid-19 em 14 dias. A média de novos registros da doença (dado pela média móvel de sete dias) no dia 11 de setembro de 2021 (36ª semana epidemiológica) na Macrorregião foi 133. Como duas semanas antes o quantitativo havia sido de 165, houve decréscimo de -19,2% (Figura 13). Portanto, a Macrorregião mostra tendência de queda no número de novos casos. No acumulado das semanas epidemiológicas consideradas, o estoque de casos passou de 99552 para 100644 e 101575 - variação de 1,1% e 0,9%, nessa ordem.

Figura 13. Evolução do número diário de novos casos de Covid-19 e média móvel de 7 dias – Macrorregião Triângulo do Sul



Fonte: SIVEP-Gripe, ESUS, GAL, Laboratórios Privados, Farmácias Privadas, acesso em 11/09/2021.

Os municípios de Uberaba (39,5%), Araxá (14,4%) e Frutal (8,9%) registraram o maior volume de casos até a 36ª semana, ao passo que Pratinha, União de Minas e Comendador Gomes os menores acumulados.

Entre os municípios selecionados, Campos Altos (200%), Delta (150%) e Iturama (18,6%) tiveram os maiores incrementos no número de novos casos de Covid-19 no período de 14 dias, ao passo que Tapira teve a maior queda (Tabela 16).

Em Uberaba, entre a 34ª e a 35ª semana, o número de casos saltou de 39097 para 39625 (aumento de 1,4%). Nos últimos sete dias foi para 40158 (acréscimo de 1,3%). A média móvel de novos registros variou 4,5% em 14 dias (Estável).

Em Araxá, o incremento do número de registros da doença foi de 0,7% entre a 34ª e a 35ª semana e de 0,4% entre a 35ª e a 36ª. A média móvel de novos registros variou -45,6% em 14 dias (Em baixa).

Em Frutal, terceiro Município com o maior acumulado de infectados da Macrorregião, o crescimento do número de registros da doença foi de 1,2% entre a 34ª e a 35ª semana e de 0,7% entre a 35ª e a 36ª semana. A média móvel de novos registros variou -23% em 14 dias (Em baixa).

Do grupo dos 25 municípios com maior número acumulado de registros, Limeira do Oeste (167,5) e Conceição das Alagoas (164,9) apresentaram os maiores números de casos por mil habitantes, enquanto Pratinha (80,1) e Campos Altos (81,1) os menores.

Tabela 16. Distribuição de casos acumulados de Covid-19 e taxas de variação, dos 25 municípios com maior número de notificações – Semanas epidemiológicas 34ª, 35ª e 36ª – Macrorregião Triângulo do Sul

Municípios	População	Casos por mil	Número acumulado de casos					Média móvel de 7 dias				Situação em 11/09/2021
			Semana			Variação (%)		Semana			Variação em 14 dias (%)	
			Até a 34ª	Até a 35ª	Até a 36ª	35ª sobre 34ª	36ª sobre 35ª	34ª	35ª	36ª		
Campos Altos	15.661	81,1	1.258	1.264	1.270	0,5	0,5	2	6	6	200,0	Em alta
Delta	10.994	141,0	1.537	1.545	1.550	0,5	0,3	2	8	5	150,0	Em alta
Iturama	40.101	154,7	6.102	6.152	6.203	0,8	0,8	43	50	51	18,6	Em alta
Uberaba	340.277	118,0	39.097	39.625	40.158	1,4	1,3	510	528	533	4,5	Estável
Limeira do Oeste	7.640	167,5	1.260	1.274	1.280	1,1	0,5	6	14	6	0,0	Estável
São Francisco de Sales	6.309	136,8	853	857	863	0,5	0,7	6	4	6	0,0	Estável
União de Minas	4.265	87,5	366	370	373	1,1	0,8	3	4	3	0,0	Estável
Conceição das Alagoas	28.782	164,9	4.688	4.718	4.747	0,6	0,6	30	30	29	-3,3	Estável
Frutal	60.508	148,8	8.830	8.937	9.004	1,2	0,7	87	107	67	-23,0	Em baixa
Fronteira	18.866	113,7	2.114	2.128	2.145	0,7	0,8	23	14	17	-26,1	Em baixa
Conquista	6.997	122,6	826	849	858	2,8	1,1	13	23	9	-30,8	Em baixa
Campo Florido	8.383	121,3	1.009	1.013	1.017	0,4	0,4	6	4	4	-33,3	Em baixa
Santa Juliana	14.497	85,8	1.207	1.230	1.244	1,9	1,1	23	23	14	-39,1	Em baixa
Araxá	108.403	134,6	14.424	14.530	14.586	0,7	0,4	103	106	56	-45,6	Em baixa
Planura	12.445	153,6	1.901	1.908	1.912	0,4	0,2	8	7	4	-50,0	Em baixa
Ibiá	25.511	100,2	2.519	2.537	2.555	0,7	0,7	36	18	18	-50,0	Em baixa
Sacramento	26.556	128,1	3.279	3.338	3.401	1,8	1,9	132	59	63	-52,3	Em baixa
Carneirinho	10.103	131,8	1.306	1.325	1.332	1,5	0,5	16	19	7	-56,3	Em baixa
Pedrinópolis	3.651	139,1	482	502	508	4,1	1,2	14	20	6	-57,1	Em baixa
Pirajuba	6.491	112,8	727	730	732	0,4	0,3	5	3	2	-60,0	Em baixa
Itapagipe	15.511	161,9	2.463	2.492	2.511	1,2	0,8	58	29	19	-67,2	Em baixa
Pratinha	3.658	80,1	292	292	293	0,0	0,3	4	0	1	-75,0	Em baixa
Perdizes	16.469	109,1	1.782	1.793	1.797	0,6	0,2	21	11	4	-81,0	Em baixa
Tapira	4.890	94,5	460	462	462	0,4	0,0	1	2	0	-100,0	Em baixa
Comendador Gomes	3.128	133,0	415	417	416	0,5	-0,2	0	2	-1	NA	NA
Macrorregião	806.172	126,0	99.552	100.644	101.575	1,1	0,9	165	156	133	-19,2	Em baixa
Minas Gerais	21.411.923	97,6	2.056.974	2.073.013	2.090.634	0,8	0,9	2.806	2.291	2.517	-10,3	Estável

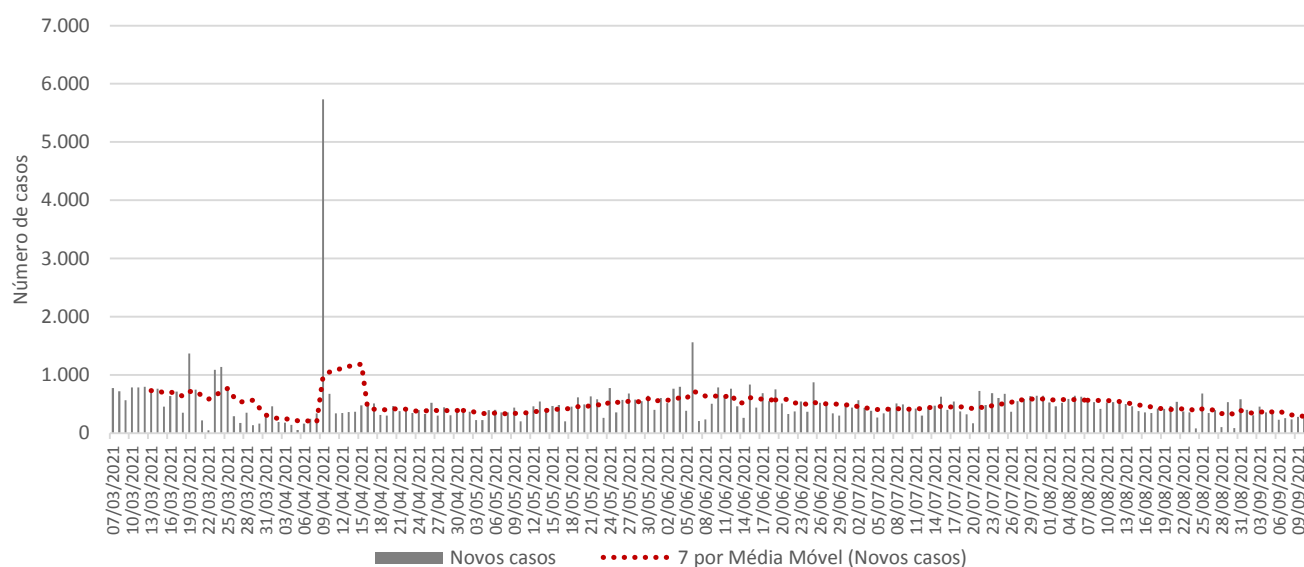
Fonte: SIVEP-Gripe, ESUS, GAL, Laboratórios Privados, Farmácias Privadas, acesso em 11/09/2021.

Nota: Dados organizados em ordem decrescente da variação percentual de novos casos em 14 dias. Até a 36ª semana epidemiológica de 2021 foram confirmados em Minas Gerais 4266 casos de residentes de fora do Estado, perfazendo um total de casos de Covid-19 confirmados em Minas Gerais de 2094900. NA = não se aplica ou sem informação.

2.13 – Macrorregião Triângulo do Norte

A Macrorregião de Saúde Triângulo do Norte registrou decremento no número de novos casos de Covid-19 em 14 dias. A média de novos registros da doença (dado pela média móvel de sete dias) no dia 11 de setembro de 2021 (36ª semana epidemiológica) na Macrorregião foi 283. Como duas semanas antes o quantitativo havia sido de 334, houve decréscimo de -15,2% (Figura 14). Portanto, a Macrorregião mostra tendência de queda no número de novos casos. No acumulado das semanas epidemiológicas consideradas, o estoque de casos passou de 195838 para 198562 e 200541 - variação de 1,4% e 1%, nessa ordem.

Figura 14. Evolução do número diário de novos casos de Covid-19 e média móvel de 7 dias – Macrorregião Triângulo do Norte



Fonte: SIVEP-Gripe, ESUS, GAL, Laboratórios Privados, Farmácias Privadas, acesso em 11/09/2021.

Os municípios de Uberlândia (60,8%), Araguari (9,3%) e Ituiutaba (8,3%) registraram o maior volume de casos até a 36ª semana, ao passo que Cachoeira Dourada, Cascalho Rico e Romaria os menores acumulados.

Entre os municípios selecionados, Abadia dos Dourados (175%), Coromandel (66,7%) e Estrela do Sul (50%) tiveram os maiores incrementos no número de novos casos de Covid-19 no período de 14 dias, ao passo que Campina Verde teve a maior queda (Tabela 17).

Em Uberlândia, entre a 34ª e a 35ª semana, o número de casos saltou de 118630 para 120499 (aumento de 1,6%). Nos últimos sete dias foi para 121915 (acréscimo de 1,2%). A média móvel de novos registros variou -9,1% em 14 dias (Estável).

Em Araguari, o incremento do número de registros da doença foi de 2,2% entre a 34ª e a 35ª semana e de 1,5% entre a 35ª e a 36ª. A média móvel de novos registros variou 10,3% em 14 dias (Estável).

Em Ituiutaba, terceiro Município com o maior acumulado de infectados da Macrorregião, o crescimento do número de registros da doença foi de 1,1% entre a 34ª e a 35ª semana e de 0,8% entre a 35ª e a 36ª semana. A média móvel de novos registros variou -39,7% em 14 dias (Em baixa).

Do grupo dos 25 municípios com maior número acumulado de registros, Araporã (294,8) e Uberlândia (172,5) apresentaram os maiores números de casos por mil habitantes, enquanto Cachoeira Dourada (62,9) e Campina Verde (70,9) os menores.

Tabela 17. Distribuição de casos acumulados de Covid-19 e taxas de variação, dos 25 municípios com maior número de notificações – Semanas epidemiológicas 34^a, 35^a e 36^a – Macrorregião Triângulo do Norte

Municípios	População	Casos por mil	Número acumulado de casos					Média móvel de 7 dias				Situação em 11/09/2021
			Semana			Variação (%)		Semana			Variação em 14 dias (%)	
			Até a 34 ^a	Até a 35 ^a	Até a 36 ^a	35 ^a sobre 34 ^a	36 ^a sobre 35 ^a	34 ^a	35 ^a	36 ^a		
Abadia dos Dourados	7.022	81,5	555	561	572	1,1	2,0	4	6	11	175,0	Em alta
Coromandel	27.958	79,0	2.203	2.204	2.209	0,0	0,2	3	1	5	66,7	Em alta
Estrela do Sul	8.057	88,4	694	703	712	1,3	1,3	6	9	9	50,0	Em alta
Araguari	118.361	158,3	18.061	18.460	18.739	2,2	1,5	253	399	279	10,3	Estável
Monte Alegre de Minas	21.349	84,3	1.786	1.796	1.799	0,6	0,2	3	10	3	0,0	Estável
Uberlândia	706.597	172,5	118.630	120.499	121.915	1,6	1,2	1.557	1.869	1.416	-9,1	Estável
Gurinhata	5.516	81,9	414	432	452	4,3	4,6	23	18	20	-13,0	Estável
Araporã	6.992	294,8	2.047	2.056	2.061	0,4	0,2	6	9	5	-16,7	Em baixa
Indianópolis	7.009	102,4	705	712	718	1,0	0,8	8	7	6	-25,0	Em baixa
Prata	28.173	117,1	3.267	3.282	3.300	0,5	0,5	27	15	18	-33,3	Em baixa
Canápolis	12.251	128,4	1.547	1.561	1.573	0,9	0,8	19	14	12	-36,8	Em baixa
Ituiutaba	105.818	156,6	16.260	16.441	16.567	1,1	0,8	209	181	126	-39,7	Em baixa
Monte Carmelo	48.049	104,9	4.997	5.031	5.041	0,7	0,2	17	34	10	-41,2	Em baixa
Nova Ponte	16.046	121,2	1.904	1.930	1.944	1,4	0,7	26	26	14	-46,2	Em baixa
Patrocínio	92.116	102,9	9.422	9.451	9.477	0,3	0,3	51	29	26	-49,0	Em baixa
Capinópolis	16.294	148,6	2.401	2.417	2.421	0,7	0,2	11	16	4	-63,6	Em baixa
Tupaciguara	25.466	128,5	3.255	3.267	3.272	0,4	0,2	20	12	5	-75,0	Em baixa
Santa Vitória	19.997	133,1	2.638	2.656	2.662	0,7	0,2	48	18	6	-87,5	Em baixa
Ipiacaçu	4.229	129,3	536	546	547	1,9	0,2	11	10	1	-90,9	Em baixa
Centralina	10.343	126,4	1.302	1.306	1.307	0,3	0,1	12	4	1	-91,7	Em baixa
Iraí de Minas	7.067	125,4	870	886	886	1,8	0,0	14	16	0	-100,0	Em baixa
Cascalho Rico	3.108	72,7	223	226	226	1,3	0,0	2	3	0	-100,0	Em baixa
Campina Verde	19.759	70,9	1.382	1.400	1.400	1,3	0,0	5	18	0	-100,0	Em baixa
Romaria	3.507	111,5	390	390	391	0,0	0,3	0	0	1	NA	NA
Cachoeira Dourada	2.720	62,9	170	170	171	0,0	0,6	0	0	1	NA	NA
Macrorregião	1.327.105	151,1	195.838	198.562	200.541	1,4	1,0	334	389	283	-15,2	Em baixa
Minas Gerais	21.411.923	97,6	2.056.974	2.073.013	2.090.634	0,8	0,9	2.806	2.291	2.517	-10,3	Estável

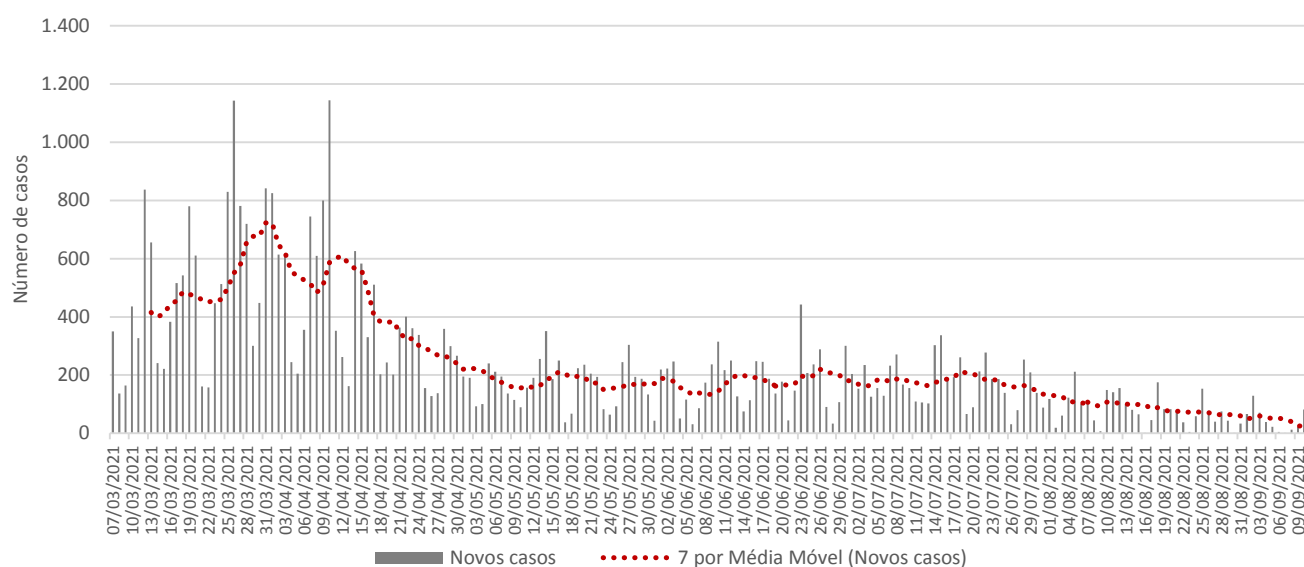
Fonte: SIVEP-Gripe, ESUS, GAL, Laboratórios Privados, Farmácias Privadas, acesso em 11/09/2021.

Nota: Dados organizados em ordem decrescente da variação percentual de novos casos em 14 dias. Até a 36^a semana epidemiológica de 2021 foram confirmados em Minas Gerais 4266 casos de residentes de fora do Estado, perfazendo um total de casos de Covid-19 confirmados em Minas Gerais de 2094900. NA = não se aplica ou sem informação.

2.14 – Macrorregião Vale do Aço

A Macrorregião de Saúde Vale do Aço registrou decréscimo no número de novos casos de Covid-19 em 14 dias. A média de novos registros da doença (dado pela média móvel de sete dias) no dia 11 de setembro de 2021 (36ª semana epidemiológica) na Macrorregião foi 28. Como duas semanas antes o quantitativo havia sido de 64, houve decréscimo de -56,4% (Figura 15). Portanto, a Macrorregião mostra tendência de queda no número de novos casos. No acumulado das semanas epidemiológicas consideradas, o estoque de casos passou de 98723 para 99105 e 99300 - variação de 0,4% e 0,2%, nessa ordem.

Figura 15. Evolução do número diário de novos casos de Covid-19 e média móvel de 7 dias – Macrorregião Vale do Aço



Fonte: SIVEP-Gripe, ESUS, GAL, Laboratórios Privados, Farmácias Privadas, acesso em 11/09/2021.

Os municípios de Ipatinga (33,1%), Coronel Fabriciano (14,6%) e Timóteo (12,2%) registraram o maior volume de casos até a 36ª semana, ao passo que Jaguaráçu, Vargem Alegre e São Sebastião do Anta os menores acumulados.

Entre os municípios selecionados, Dom Cavati (66,7%), Entre Folhas (33,3%) e Iapu (33,3%) tiveram os maiores incrementos no número de novos casos de Covid-19 no período de 14 dias, ao passo que Vargem Alegre teve a maior queda (Tabela 18).

Em Ipatinga, entre a 34ª e a 35ª semana, o número de casos saltou de 32693 para 32816 (aumento de 0,4%). Nos últimos sete dias foi para 32867 (acréscimo de 0,2%). A média móvel de novos registros variou -53,6% em 14 dias (Em baixa).

Em Coronel Fabriciano, o incremento do número de registros da doença foi de 0,3% entre a 34ª e a 35ª semana e de 0,1% entre a 35ª e a 36ª. A média móvel de novos registros variou -89,3% em 14 dias (Em baixa).

Em Timóteo, terceiro Município com o maior acumulado de infectados da Macrorregião, o crescimento do número de registros da doença foi de 0,4% entre a 34ª e a 35ª semana e de 0,2% entre a 35ª e a 36ª semana. A média móvel de novos registros variou 18,2% em 14 dias (Em alta).

Do grupo dos 25 municípios com maior número acumulado de registros, Santana do Paraíso (191,6) e Jaguaráçu (136,5) apresentaram os maiores números de casos por mil habitantes, enquanto Bom Jesus do

Galho (54,2) e Antônio Dias (64,8) os menores.

Tabela 18. Distribuição de casos acumulados de Covid-19 e taxas de variação, dos 25 municípios com maior número de notificações – Semanas epidemiológicas 34ª, 35ª e 36ª – Macrorregião Vale do Aço

Municípios	População	Casos por mil	Número acumulado de casos					Média móvel de 7 dias				Situação em 11/09/2021
			Semana			Variação (%)		Semana			Variação em 14 dias (%)	
			Até a 34ª	Até a 35ª	Até a 36ª	35ª sobre 34ª	36ª sobre 35ª	34ª	35ª	36ª		
Dom Cavati	5.025	120,4	564	585	605	3,7	3,4	12	21	20	66,7	Em alta
Entre Folhas	5.383	112,2	600	600	604	0,0	0,7	3	0	4	33,3	Em alta
Iapu	11.085	106,7	1.128	1.159	1.183	2,7	2,1	18	31	24	33,3	Em alta
Ipaba	18.926	99,4	1.874	1.875	1.881	0,1	0,3	5	1	6	20,0	Em alta
Timóteo	91.268	132,9	12.050	12.101	12.127	0,4	0,2	22	51	26	18,2	Em alta
Santa Bárbara do Leste	8.212	92,2	754	756	757	0,3	0,1	1	2	1	0,0	Estável
Inhapim	24.020	90,0	2.136	2.150	2.161	0,7	0,5	21	14	11	-47,6	Em baixa
Açucena	9.270	87,1	806	806	807	0,0	0,1	2	0	1	-50,0	Em baixa
Antônio Dias	9.233	64,8	597	597	598	0,0	0,2	2	0	1	-50,0	Em baixa
Ipatinga	267.333	122,9	32.693	32.816	32.867	0,4	0,2	110	123	51	-53,6	Em baixa
Caratinga	93.124	107,5	9.961	9.993	10.008	0,3	0,2	38	32	15	-60,5	Em baixa
Ubaporanga	12.514	126,7	1.582	1.584	1.586	0,1	0,1	6	2	2	-66,7	Em baixa
São Domingos das Dores	5.672	106,5	600	602	604	0,3	0,3	6	2	2	-66,7	Em baixa
Piedade de Caratinga	8.832	84,4	743	744	745	0,1	0,1	3	1	1	-66,7	Em baixa
Bom Jesus do Galho	14.792	54,2	800	801	802	0,1	0,1	3	1	1	-66,7	Em baixa
São João do Oriente	7.393	108,1	796	798	799	0,3	0,1	4	2	1	-75,0	Em baixa
Santana do Paraíso	36.048	191,6	6.895	6.903	6.908	0,1	0,1	23	8	5	-78,3	Em baixa
Belo Oriente	27.277	100,6	2.727	2.743	2.744	0,6	0,0	7	16	1	-85,7	Em baixa
Coronel Fabriciano	110.709	130,6	14.398	14.446	14.461	0,3	0,1	140	48	15	-89,3	Em baixa
Santa Rita de Minas	7.322	107,9	787	790	790	0,4	0,0	8	3	0	-100,0	Em baixa
Periquito	6.738	92,3	621	622	622	0,2	0,0	2	1	0	-100,0	Em baixa
São Sebastião do Anta	6.697	68,4	456	458	458	0,4	0,0	1	2	0	-100,0	Em baixa
Vargem Alegre	6.460	66,9	431	432	432	0,2	0,0	1	1	0	-100,0	Em baixa
Jaguaraçu	3.151	136,5	427	429	430	0,5	0,2	0	2	1	NA	NA
Naque	7.104	83,5	593	593	593	0,0	0,0	0	0	0	NA	NA
Macrorregião	853.248	116,4	98.723	99.105	99.300	0,4	0,2	64	55	28	-56,4	Em baixa
Minas Gerais	21.411.923	97,6	2.056.974	2.073.013	2.090.634	0,8	0,9	2.806	2.291	2.517	-10,3	Estável

Fonte: SIVEP-Gripe, ESUS, GAL, Laboratórios Privados, Farmácias Privadas, acesso em 11/09/2021.

Nota: Dados organizados em ordem decrescente da variação percentual de novos casos em 14 dias. Até a 36ª semana epidemiológica de 2021 foram confirmados em Minas Gerais 4266 casos de residentes de fora do Estado, perfazendo um total de casos de Covid-19 confirmados em Minas Gerais de 2094900. NA = não se aplica ou sem informação.