

BOLETIM  
EPIDEMIOLÓGICO E  
ASSISTENCIAL  
COVID-19  
(Edição Especial)  
Número 22

CORONA VÍRUS



SAÚDE



GOVERNO  
DIFERENTE.  
ESTADO  
EFICIENTE.

**Governador do Estado de Minas Gerais**  
Romeu Zema Neto

**Secretário de Estado de Saúde de Minas Gerais**  
Fábio Baccheretti Vitor

**Secretário de Estado Adjunto**  
André Luiz Moreira dos Anjos

**Chefia de Gabinete**  
Luiza Hermeto Coutinho Campos

**Assessora de Comunicação Social**  
Antônio Cotta

**Subsecretaria de Políticas e Ações de Saúde**  
Marcilio Dias Magalhães

**Subsecretaria de Regulação do Acesso a Serviços e Insumos de Saúde**  
Juliana Ávila Teixeira

**Subsecretaria de Inovação e Logística em Saúde**  
André de Andrade Ranieri

**Subsecretaria de Gestão Regional**  
Darlan Venâncio Thomaz Pereira

**Subsecretaria de Vigilância em Saúde**  
Janaína Passos de Paula

**Organização/Sala de Situação COVID-19**  
Evandro Thiago M. Lana  
Isabella A. de A. Oliveira  
Maria Laura S. Starling  
Sarah Lima Queiroz  
Vanessa Cardoso Ferreira

**Elaboração**  
Denise Helena França Marques Maia/FJP

## Apresentação

Este boletim tem como objetivo apresentar um panorama geral dos casos e óbitos de Covid-19 no estado de Minas Gerais, com ênfase na distribuição dos casos por Macrorregião de Saúde e alguns municípios selecionados. Essa visão mais ampla da situação epidemiológica no estado fornecerá insumos para a orientação, prevenção e controle das ações de vigilância.

## 1. EVOLUÇÃO DO NÚMERO DE CASOS DE COVID-19 POR SEMANA EPIDEMIOLÓGICA E DE ÓBITOS NAS MACRORREGIÕES DE SAÚDE

O boletim que ora se apresenta traz a evolução do número de notificações de Covid-19 até 05 de junho de 2021 (24ª semana epidemiológica) e alguns indicadores desagregados por Macrorregiões de Saúde de Minas Gerais, por alguns municípios selecionados e porte populacional. Também mostra a situação dos óbitos por Macrorregião e tamanho de população.

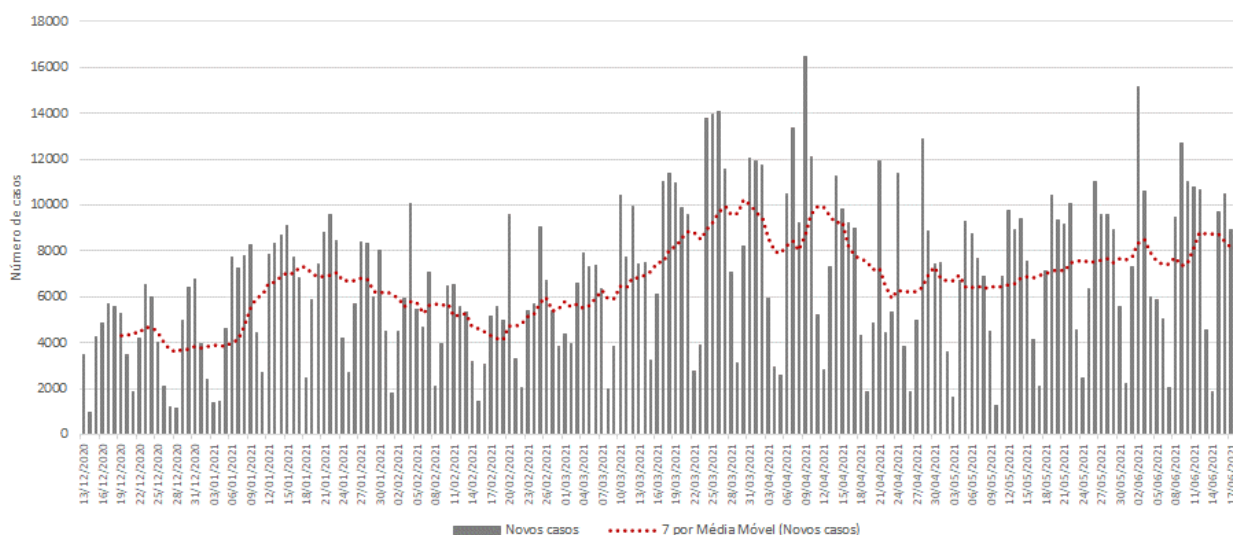
Destaca-se que as semanas epidemiológicas foram ajustadas conforme cronograma adotado pelo Ministério da Saúde. Sendo assim, os dados apresentados neste boletim só podem ser comparados com as semanas epidemiológicas de 2021. Com as demais, comparações não devem ser feitas em virtude das diferenças de temporalidade.

### 1.1 – Evolução do número de notificações de Covid-19

O número de casos registrados de Covid-19 em Minas Gerais até a data de referência, com informações por município de residência, foi de 1.728.915. Na comparação entre a 23ª e 24ª semana epidemiológica de 2021, houve incremento de 3,3% (Tabela 1).

Em relação aos novos casos da doença, a taxa de variação (em duas semanas) da média móvel de 14 dias foi de 3,7%. Enquanto o número médio de novos casos na data de referência (19/06/2021) foi de 54.623, em 05/06/2021 (14 dias antes) havia sido de 52.676 (Figura 1). Portanto, em relação aos novos registros, o estado apresenta tendência de estabilidade.

**Figura 1.** Evolução do número diário de novos casos de Covid-19 e média móvel de 7 dias – Total de Minas Gerais



**Fonte:** SIVEP-Gripe, ESUS, GAL, Laboratórios Privados, Farmácias Privadas, acesso em 19/06/2021.

Até a semana de referência, a Macrorregião Centro havia respondido por 30% dos casos. A Sul veio em segundo lugar, com 14% do total de infectados, seguida por Triângulo do Norte e Sudeste, com 9% e 8% do total de casos confirmados, respectivamente. Essas quatro Macrorregiões sozinhas acumularam 61% das notificações até 19/06/2021.

Pela Tabela 1, verifica-se que em 9 das 14 Macrorregiões de Saúde de Minas Gerais houve incremento no número de novos casos confirmados de Covid-19 em 14 dias, 10 Macrorregiões apresentaram tendência de estabilidade e 1, tendência de queda. A Macrorregião Leste do Sul registrou a maior alta no número de novos casos da doença, seguida pela Nordeste, Noroeste e Leste (Tabela1).

**Tabela 1.** Distribuição de casos acumulados de Covid-19 e taxa de variação, média móvel de 7 dias e taxa de variação em 14 dias – Semanas epidemiológicas 20<sup>a</sup>, 21<sup>a</sup> e 22<sup>a</sup> – Macrorregiões de Saúde

Macrorregião	População	Casos por mil	Número acumulado de casos					Média móvel de 7 dias				Situação em 19/06/2021
			Semana			Variação (%)		Semana			Variação em 14 dias (%)	
			Até a 22 <sup>a</sup>	Até a 23 <sup>a</sup>	Até a 24 <sup>a</sup>	23 <sup>a</sup> sobre 22 <sup>a</sup>	24 <sup>a</sup> sobre 23 <sup>a</sup>	22 <sup>a</sup>	23 <sup>a</sup>	24 <sup>a</sup>		
Leste do Sul	697.476	76,6	49.862	51.693	53.452	3,7	3,4	193	262	251	30,1	Em alta
Nordeste	834.540	65,3	51.112	52.623	54.468	3,0	3,5	216	216	264	22,3	Em alta
Noroeste	710.130	90,1	60.554	62.323	63.988	2,9	2,7	203	253	238	17,2	Em alta
Leste	692.191	80,7	53.843	54.909	55.863	2,0	1,7	122	152	136	11,4	Estável
Oeste	1.302.799	81,1	95.883	101.152	105.667	5,5	4,5	583	753	645	10,6	Estável
Vale do Aço	848.782	104,7	86.418	87.728	88.862	1,5	1,3	148	187	162	9,8	Estável
Norte	1.692.733	56,6	89.649	92.906	95.837	3,6	3,2	385	465	419	8,7	Estável
Centro	6.682.940	77,3	485.538	501.791	516.531	3,3	2,9	1.988	2.322	2.106	5,9	Estável
Sul	2.827.977	85,1	214.551	229.034	240.660	6,8	5,1	1.638	2.069	1.661	1,4	Estável
Sudeste	1.685.436	78,3	124.605	128.275	131.981	2,9	2,9	533	524	529	-0,6	Estável
Triângulo do Norte	1.316.731	123,8	154.271	158.975	162.956	3,0	2,5	587	672	569	-3,0	Estável
Centro Sul	794.719	73,6	53.702	56.363	58.510	5,0	3,8	325	380	307	-5,7	Estável
Jequitinhonha	407.871	47,8	17.791	18.738	19.489	5,3	4,0	121	135	107	-11,3	Estável
Triângulo do Sul	798.341	101,0	74.831	77.782	80.651	3,9	3,7	483	422	410	-15,1	Em baixa
<b>Minas Gerais</b>	<b>21.292.666</b>	<b>81</b>	<b>1.612.610</b>	<b>1.674.292</b>	<b>1.728.915</b>	<b>3,8</b>	<b>3,3</b>	<b>7.525</b>	<b>8.812</b>	<b>7.803</b>	<b>3,7</b>	<b>Estável</b>

**Fonte:** SIVEP-Gripe, ESUS, GAL, Laboratórios Privados, Farmácias Privadas, acesso em 19/06/2021.

**Nota:** Dados organizados em ordem decrescente da variação percentual de novos casos em 14 dias.

Até a 24<sup>a</sup> semana epidemiológica de 2021 foram confirmados em Minas Gerais 4.266 casos de residentes de fora do Estado, perfazendo um total de casos de Covid-19 confirmados em Minas Gerais de 1.733.181.

NA = não se aplica ou sem informação.

Sob a perspectiva do porte populacional, verifica-se aumento no número médio de novos casos em 4 categorias, sobressaindo-se o grupo de municípios de Até 5.000 habitantes. A maior queda ocorreu na faixa de Maior que 500.000 residentes (Tabela 2).

**Tabela 2.** Distribuição do número acumulado de casos de Covid-19 e taxa de variação - Semanas epidemiológicas 22<sup>a</sup>, 23<sup>a</sup> e 24<sup>a</sup> de acordo com a faixa populacional dos municípios

Faixa populacional	População	Casos por mil	Número acumulado de casos					Média móvel de 7 dias				Situação em 19/06/2021
			Semana			Variação		Semana			Variação em 14 dias (%)	
			Até a 22 <sup>a</sup>	Até a 23 <sup>a</sup>	Até a 24 <sup>a</sup>	23 <sup>a</sup> sobre 22 <sup>a</sup>	24 <sup>a</sup> sobre 23 <sup>a</sup>	22 <sup>a</sup>	23 <sup>a</sup>	24 <sup>a</sup>		
Até 5.000	832.767	62,2	47.919	49.867	51.819	4,1	3,9	1.535	1.948	1.952	27,2	Em alta
50.001 até 100.000	2.876.475	93,2	248.043	258.886	268.171	4,4	3,6	7.774	10.843	9.285	19,4	Em alta
10.001 até 20.000	2.720.353	69,6	173.374	181.364	189.202	4,6	4,3	6.894	7.990	7.838	13,7	Estável
100.001 até 500.000	5.259.789	83,0	411.759	424.797	436.497	3,2	2,8	11.435	13.038	11.700	2,3	Estável
5.001 até 10.000	1.697.182	66,3	103.196	108.160	112.467	4,8	4,0	4.336	4.964	4.307	-0,7	Estável
20.001 até 50.000	3.443.205	78,7	250.675	261.714	270.811	4,4	3,5	9.539	11.039	9.097	-4,6	Estável
Maior que 500.000	4.462.895	89,6	377.644	389.504	399.948	3,1	2,7	11.163	11.860	10.444	-6,4	Estável
<b>Minas Gerais</b>	<b>21.292.666</b>	<b>81,2</b>	<b>1.612.610</b>	<b>1.674.292</b>	<b>1.728.915</b>	<b>3,8</b>	<b>3,3</b>	<b>52.676</b>	<b>61.682</b>	<b>54.623</b>	<b>3,7</b>	<b>Estável</b>

**Fonte:** SIVEP-Gripe, ESUS, GAL, Laboratórios Privados, Farmácias Privadas, acesso em 19/06/2021.

**Nota:** Dados organizados em ordem decrescente da variação percentual de novos casos em 14 dias.

Até a 24<sup>a</sup> semana epidemiológica de 2021 foram confirmados em Minas Gerais 4.266 casos de residentes de fora do Estado, perfazendo um total de casos de Covid-19 confirmados em Minas Gerais de 1.733.181.

NA = não se aplica ou sem informação.

## 1.2 – Evolução do número de óbitos por Covid-19

A Tabela 3 mostra o total de óbitos por Macrorregião de Saúde e alguns indicadores. Os dados revelam que, das 14 Macrorregiões, 5 registraram decréscimo no número médio de mortes em 14 dias, destacando-se Leste, Sudeste e Norte, nessa ordem.

Em relação à evolução do número de óbitos acumulados, a Macrorregião Centro registrou 13.893 mortes até a data de referência, representando 32% do total estadual. Nos últimos sete dias houve incremento 3,5% em seu quantitativo de mortes (aumento semelhante ao do estado). O número de óbitos por 100 mil habitantes dessa Macrorregião foi de (2,1). A Macrorregião Triângulo do Norte registrou o segundo maior número de mortes até a 24ª semana epidemiológica: 4.147 (9%). O número de óbitos por 100 mil habitantes foi de 3,1. Nos últimos sete dias houve incremento de 2,3% no total de mortes (-1,2 pontos percentuais inferior à média estadual).

**Tabela 3.** Distribuição do número acumulado de óbitos de Covid-19 e taxa de variação – Semanas epidemiológicas 22ª, 23ª e 24ª – Macrorregiões de Saúde

Macrorregião	População	Óbitos por mil	Número acumulado de óbitos					Média móvel de 7 dias				Situação em 19/06/2021
			Semana			Variação		Semana			Variação em 14 dias (%)	
			Até a 22ª	Até a 23ª	Até 24ª	23ª sobre 22ª	24ª sobre 23ª	22ª	23ª	24ª		
Vale do Aço	848.782	2,8	2.263	2.298	2.354	1,5	2,4	1,1	5,0	8,0	600,0	Em alta
Centro	6.682.940	2,1	12.983	13.419	13.893	3,4	3,5	43,3	62,3	67,7	56,4	Em alta
Nordeste	834.540	1,4	1.076	1.119	1.146	4,0	2,4	2,7	6,1	3,9	42,1	Em alta
Sul	2.827.977	2,0	5.121	5.370	5.642	4,9	5,1	28,1	35,6	38,9	38,1	Em alta
Leste do Sul	697.476	1,7	1.101	1.128	1.161	2,5	2,9	3,4	3,9	4,7	37,5	Em alta
Oeste	1.302.799	1,9	2.216	2.288	2.432	3,2	6,3	16,1	10,3	20,6	27,4	Em alta
Triângulo do Norte	1.316.731	3,1	3.957	4.054	4.147	2,5	2,3	11,1	13,9	13,3	19,2	Em alta
Noroeste	710.130	2,2	1.475	1.523	1.568	3,3	3,0	5,7	6,9	6,4	12,5	Estável
Jequitinhonha	407.871	0,8	301	317	333	5,3	5,0	2,1	2,3	2,3	6,7	Estável
Triângulo do Sul	798.341	2,8	2.067	2.147	2.240	3,9	4,3	14,1	11,4	13,3	-6,1	Estável
Centro Sul	794.719	1,7	1.211	1.271	1.330	5,0	4,6	10,0	8,6	8,4	-15,7	Em baixa
Norte	1.692.733	1,1	1.840	1.881	1.933	2,2	2,8	10,0	5,9	7,4	-25,7	Em baixa
Sudeste	1.685.436	2,4	3.829	3.984	4.067	4,0	2,1	17,9	22,1	11,9	-33,6	Em baixa
Leste	692.191	2,6	1.746	1.774	1.796	1,6	1,2	7,3	4,0	3,1	-56,9	Em baixa
<b>Minas Gerais</b>	<b>21.292.666</b>	<b>2,1</b>	<b>41.186</b>	<b>42.573</b>	<b>44.042</b>	<b>3,4</b>	<b>3,5</b>	<b>173,1</b>	<b>198,1</b>	<b>209,9</b>	<b>21,2</b>	<b>Em alta</b>

**Fonte:** SIVEP-Gripe, ESUS, GAL, Laboratórios Privados, Farmácias Privadas, acesso em 19/06/2021.

**Nota:** Dados organizados em ordem decrescente da variação percentual de novos casos em 14 dias.

Até a 24ª semana epidemiológica de 2021 foram confirmados em Minas Gerais 309 óbitos de residentes de fora do Estado, perfazendo um total de mortes confirmadas por Covid-19 em Minas Gerais de 44.351.

Sob a perspectiva do tamanho populacional, houve variação positiva no número médio de novos óbitos em 14 dias em 5 categorias. Minas Gerais apresentou aumento médio de 21,2% no número de novos óbitos em 14 dias e registrou 44.042 mortes até a 24ª semana epidemiológica de 2021. Verifica-se que a faixa populacional entre Até 5.000 habitantes foi a que teve maior queda na média móvel de novas mortes em duas semanas (Tabela 4).

**Tabela 4.** Distribuição do número acumulado de óbitos por Covid-19 e taxa de variação - Semanas epidemiológicas 22ª, 23ª e 24ª de acordo com a faixa populacional dos municípios

Faixa populacional	População	Óbitos por mil	Número acumulado de óbitos					Média móvel de 7 dias				Situação em 19/06/2021
			Semana			Variação		Semana			Variação em 14 dias (%)	
			Até a 22ª	Até a 23ª	Até a 24ª	23ª sobre 22ª	24ª sobre 23ª	22ª	23ª	24ª		
5.001 até 10.000	1.697.182	1,5	2.363	2.448	2.551	3,6	4,2	60	85	103	71,7	Em alta
50.001 até 100.000	2.876.475	2,2	5.841	6.054	6.326	3,6	4,5	202	213	272	34,7	Em alta
Maior que 500.000	4.462.895	2,5	10.724	11.050	11.345	3,0	2,7	223	326	295	32,3	Em alta
100.001 até 500.000	5.259.789	2,3	11.526	11.923	12.349	3,4	3,6	335	397	426	27,2	Em alta
20.001 até 50.000	3.443.205	1,8	5.726	5.931	6.131	3,6	3,4	198	205	200	1,0	Estável
10.001 até 20.000	2.720.353	1,5	3.901	4.030	4.182	3,3	3,8	152	129	152	0,0	Estável
Até 5.000	832.767	1,4	1.105	1.137	1.158	2,9	1,8	42	32	21	-50,0	Em baixa
<b>Minas Gerais</b>	<b>21.292.666</b>	<b>2,1</b>	<b>41.186</b>	<b>42.573</b>	<b>44.042</b>	<b>3,4</b>	<b>3,5</b>	<b>1.212</b>	<b>1.387</b>	<b>1.469</b>	<b>21,2</b>	<b>Em alta</b>

**Fonte:** SIVEP-Gripe, ESUS, GAL, Laboratórios Privados, Farmácias Privadas, acesso em 19/06/2021.

**Nota:** Dados organizados em ordem decrescente da variação percentual de novos casos em 14 dias.

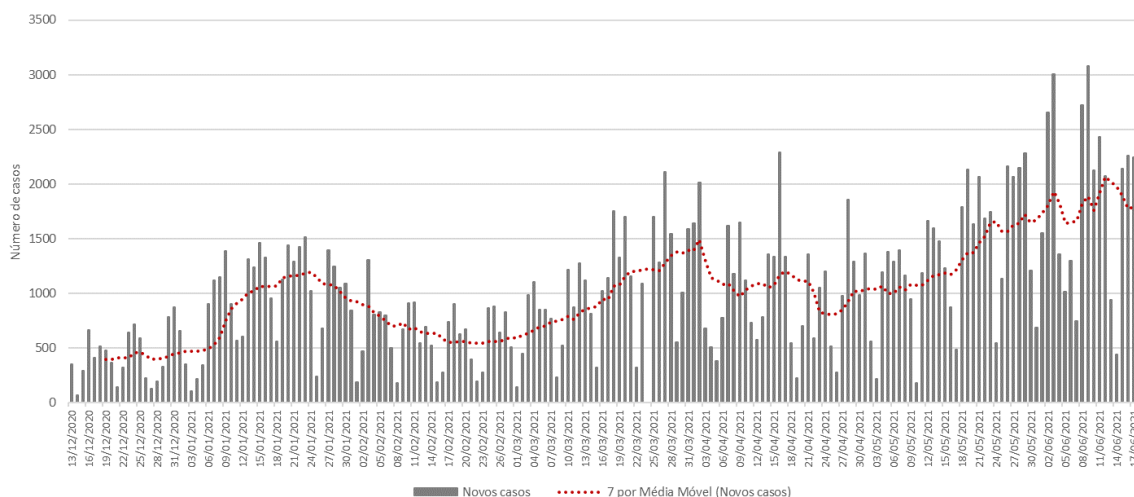
Até a 24ª semana epidemiológica de 2021 foram confirmados em Minas Gerais 309 óbitos de residentes de fora do Estado, perfazendo um total de mortes confirmadas por Covid-19 em Minas Gerais de 44.351.

## **2. EVOLUÇÃO DO NÚMERO ACUMULADO DE NOTIFICAÇÕES POR COVID-19 E MÉDIA MÓVEL DE NOVOS CASOS- 22<sup>a</sup>, 23<sup>a</sup> e 24<sup>a</sup> SEMANAS EPIDEMIOLÓGICAS- PRINCIPAIS MUNICÍPIOS DAS MACROREGIÕES DE SAÚDE**

### **2.1 – Macrorregião Sul**

A Macrorregião de Saúde Sul registrou incremento no número de novos casos de Covid-19 em 14 dias. A média de novos registros da doença (dado pela média móvel de sete dias) no dia 19 de junho de 2021 (24<sup>a</sup> semana epidemiológica) na Macrorregião foi 1661. Como duas semanas antes o quantitativo havia sido de 1638, houve acréscimo de 1,4% (Figura 2). Portanto, a Macrorregião mostra tendência de estabilidade no número de novos casos. No acumulado das semanas epidemiológicas consideradas, o estoque de casos passou de 214.551 para 229.034 e 240.660 - variação de 6,8% e 5,1%, nessa ordem - incrementos superiores à média estadual.

**Figura 2.** Evolução do número diário de novos casos de Covid-19 e média móvel de 7 dias – Macrorregião Sul



**Fonte:** SIVEP-Gripe, ESUS, GAL, Laboratórios Privados, Farmácias Privadas, acesso em 19/06/2021.

Os Municípios de Pouso Alegre (8%), Varginha (5%) e Poços de Caldas (5%) registraram o maior volume de casos até a 24<sup>a</sup> semana, ao passo que Itanhandu, São Gonçalo do Sapucaí e Ouro Fino os menores acumulados.

Entre os Municípios selecionados, Alfenas, Ouro Fino e Itanhandu tiveram os maiores incrementos no número de novos casos de Covid-19 no período de 14 dias, ao passo que Santa Rita do Sapucaí, Guaxupé e Cambuí as maiores quedas (Tabela 5).

Em Pouso Alegre, entre 22<sup>a</sup> e 23<sup>a</sup> semana, o número de casos saltou de 17.803 para 18.922 (aumento de 6,3%). Nos últimos sete dias foi para 19.668 (acrécimo de 3,9%). A média móvel de novos registros variou 50,7% em 14 dias (em alta).

Em Varginha, o incremento do número de registros da doença foi de 7,5% entre 22<sup>a</sup> e 23<sup>a</sup> semana e de 6,9% entre a 23<sup>a</sup> e 24<sup>a</sup>. A média móvel de novos registros variou 27,5% em 14 dias (em alta).

Em Poços de Caldas, terceiro Município com o maior acumulado de infectados da

Macrorregião, o crescimento do número de registros da doença foi de 5,0% entre 22ª e 23ª semana e de 7,3% entre a 23ª e a 24ª semana. A média móvel de novos registros variou 51,0% em 14 dias (em alta).

Passos, por sua vez, na quarta posição, apresentou acréscimo de 7,5% no número acumulado de registros nos últimos sete dias (de 8.283 para 8.780). O número médio de novos casos em 14 dias elevou-se em 18,1% (em alta).

Do grupo dos 25 Municípios com maior número acumulado de registros, Extrema (209,0) e Itanhandu (135,8) apresentaram os maiores números de casos por mil habitantes, enquanto Santa Rita do Sapucaí (64,2) e Ouro Fino (65,1) os menores.

**Tabela 5.** Distribuição de casos acumulados de Covid-19 e média móvel de 7 dias dos 25 municípios com maior número de notificações – Semanas epidemiológicas 22ª, 23ª e 24ª – Macrorregião Sul

Município	População	Casos por mil	Número acumulado de casos					Média móvel de 7 dias				Situação em 19/06/2021
			Semana			Variação (%)		Semana			Variação (%) Em 14 dias	
			Até a 22ª	Até a 23ª	Até a 24ª	23ª sobre 22ª	24ª sobre 23ª	22ª	23ª	24ª		
Pouso Alegre	152.549	128,9	17.803	18.922	19.668	6,3	3,9	495	1119	746	50,7	Em alta
Varginha	136.602	94,4	11.219	12.065	12.900	7,5	6,9	655	846	835	27,5	Em alta
Poços de Caldas	168.641	67,8	10.154	10.665	11.441	5,0	7,3	514	511	776	51,0	Em alta
Passos	115.337	76,1	7.641	8.283	8.780	8,4	6,0	421	642	497	18,1	Em alta
Alfenas	80.494	107,8	7.412	8.197	8.680	10,6	5,9	284	785	483	70,1	Em alta
Itajubá	97.334	87,3	8.009	8.265	8.501	3,2	2,9	204	256	236	15,7	Em alta
Extrema	36.951	209,0	7.567	7.669	7.722	1,3	0,7	85	102	53	-37,6	Em baixa
Três Corações	80.032	96,3	6.900	7.376	7.707	6,9	4,5	399	476	331	-17,0	Em baixa
Lavras	104.783	68,9	6.334	6.837	7.215	7,9	5,5	675	503	378	-44,0	Em baixa
Três Pontas	56.940	108,8	5.515	5.929	6.193	7,5	4,5	300	414	264	-12,0	Estável
São Sebastião do Paraíso	71.445	74,4	4.662	4.967	5.319	6,5	7,1	263	305	352	33,8	Em alta
Guaxupé	52.078	95,0	4.477	4.799	4.947	7,2	3,1	432	322	148	-65,7	Em baixa
São Lourenço	46.202	104,2	4.448	4.664	4.813	4,9	3,2	206	216	149	-27,7	Em baixa
Boa Esperança	40.219	99,7	3.541	3.845	4.008	8,6	4,2	107	304	163	52,3	Em alta
Machado	42.413	90,9	3.415	3.684	3.857	7,9	4,7	316	269	173	-45,3	Em baixa
Cambuí	29.814	117,9	3.166	3.371	3.514	6,5	4,2	293	205	143	-51,2	Em baixa
Andradas	41.396	84,9	3.153	3.360	3.513	6,6	4,6	198	207	153	-22,7	Em baixa
Piumhi	34.918	95,4	2.935	3.149	3.331	7,3	5,8	162	214	182	12,3	Estável
Camanducaia	21.801	135,8	2.762	2.762	2.960	0,0	7,2	141	0	198	40,4	Em alta
Santa Rita do Sapucaí	43.753	64,2	2.600	2.811	2.811	8,1	0,0	126	211	0	-100,0	Em baixa
Elói Mendes	28.320	86,2	1.979	2.221	2.441	12,2	9,9	221	242	220	-0,5	Estável
Monte Sião	24.029	101,1	2.246	2.356	2.430	4,9	3,1	88	110	74	-15,9	Em baixa
Ouro Fino	33.791	65,1	1.962	2.066	2.200	5,3	6,5	82	104	134	63,4	Em alta
São Gonçalo do Sapucaí	25.561	85,7	1.800	2.083	2.190	15,7	5,1	143	283	107	-25,2	Em baixa
Itanhandu	15.423	137,8	2.028	2.071	2.125	2,1	2,6	34	43	54	58,8	Em alta
<b>Macrorregião</b>	<b>2.827.977</b>	<b>85,1</b>	<b>214.551</b>	<b>229.034</b>	<b>240.660</b>	<b>1.638,4</b>	<b>2.069,0</b>	<b>1.638</b>	<b>2.069</b>	<b>1.661</b>	<b>1,4</b>	<b>Estável</b>
<b>Minas Gerais</b>	<b>21.292.666</b>	<b>81,2</b>	<b>1.612.610</b>	<b>1.674.292</b>	<b>1.728.915</b>	<b>7.525,1</b>	<b>8.811,7</b>	<b>7.525</b>	<b>8.812</b>	<b>7.803</b>	<b>3,7</b>	<b>Estável</b>

**Fonte:** SIVEP-Gripe, ESUS, GAL, Laboratórios Privados, Farmácias Privadas, acesso em 19/06/2021.

**Nota:** Dados organizados em ordem decrescente da variação percentual de novos casos em 14 dias.

Até a 24ª semana epidemiológica de 2021 foram confirmados em Minas Gerais 4.266 casos de residentes de fora do Estado, perfazendo um total de casos de Covid-19 confirmados em Minas Gerais de 1.733.181.

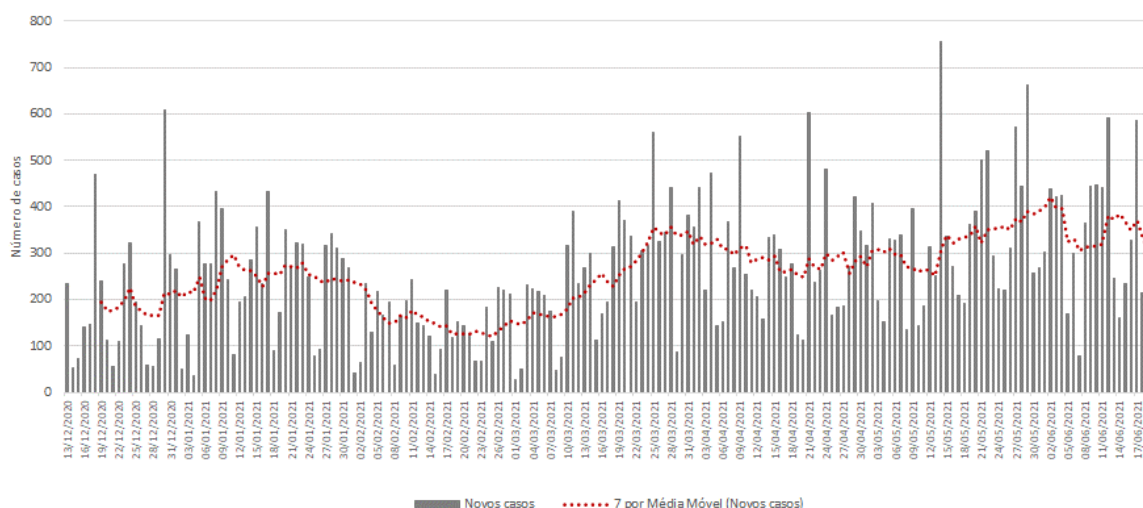
NA = não se aplica ou sem informação.



## 2.2 – Macrorregião Centro Sul

A Macrorregião de Saúde Centro Sul registrou decréscimo no número de novos casos de Covid-19 em 14 dias. A média de novos registros da doença (dado pela média móvel de sete dias) no dia 19 de junho de 2021 (24ª semana epidemiológica) na Macrorregião foi 307. Como duas semanas antes o quantitativo havia sido de 325, houve decréscimo de 5,7% (Figura 2). Portanto, a Macrorregião mostra tendência de estabilidade no número de novos casos. No acumulado das semanas epidemiológicas consideradas, o estoque de casos passou de 53.702 para 56.363 e 58.510 - variação de 5,0% e 3,8%, nessa ordem - incrementos superiores à média estadual.

**Figura 3.** Evolução do número diário de novos casos de Covid-19 e média móvel de 7 dias – Macrorregião Centro Sul



**Fonte:** SIVEP-Gripe, ESUS, GAL, Laboratórios Privados, Farmácias Privadas, acesso em 19/06/2021.

Os Municípios de Conselheiro Lafaiete (23%), Barbacena (13%) e Congonhas (13%) registraram o maior volume de casos até a 24ª semana, ao passo que Piedade do Rio Grande, Nazareno e Alto Rio Doce os menores acumulados.

Entre os Municípios selecionados, Piedade do Rio Grande, Ouro Branco e Barroso tiveram os maiores incrementos no número de novos casos de Covid-19 no período de 14 dias, ao passo que Lagoa Dourada, Piranga e Prados as maiores quedas (Tabela 6).

Em Conselheiro Lafaiete, entre 22ª e 23ª semana, o número de casos saltou de 12.272 para 12.766 (aumento de 4,0%). Nos últimos sete dias foi para 13.174 (acréscimo de 3,2%). A média móvel de novos registros variou -19,5% em 14 dias (em baixa).

Em Barbacena, o crescimento do número de registros da doença foi de 4,9% entre 22ª e 23ª semana e de 4,3% entre a 23ª e 24ª. A média móvel de novos registros variou 31,8% em 14 dias (em alta).

Em Congonhas, terceiro Município com o maior acumulado de infectados da Macrorregião, o crescimento do número de registros da doença foi de 2,8% entre 22ª e 23ª semana e de 2,5% entre a 23ª e a 24ª semana. A média móvel de novos registros variou 1,7% em 14 dias (estável).

São João del Rei, por sua vez, na quarta posição, apresentou acréscimo de 4,1% no número acumulado de registros nos últimos sete dias (de 6.907 para 7.191). O número médio de novos casos

em 14 dias elevou-se em -6,6% (estável).

Do grupo dos 25 Municípios com maior número acumulado de registros, Congonhas (133,4) e Dolores de Campos (102,4) apresentaram os maiores números de casos por mil habitantes, enquanto Piranga (29,1) e Alto Rio Doce (39,0) os menores.

**Tabela 6.** Distribuição de casos acumulados de Covid-19 e média móvel de 7 dias dos 25 municípios com maior número de notificações – Semanas epidemiológicas 22ª, 23ª e 24ª – Macrorregião Centro Sul

Municípios	População	Casos por mil	Número acumulado de casos					Média móvel de 7 dias				Situação em 19/06/2021
			Semana			Variação (%)		Semana			Variação em 14 dias (%)	
			Até a 22ª	Até a 23ª	Até a 24ª	23ª sobre 22ª	24ª sobre 23ª	22ª	23ª	24ª		
Conselheiro Lafaiete	129.606	101,6	12.272	12.766	13.174	4,0	3,2	507	494	408	-19,5	Em baixa
Barbacena	138.204	55,6	7.029	7.376	7.691	4,9	4,3	239	347	315	31,8	Em alta
Congonhas	55.309	133,4	7.003	7.197	7.376	2,8	2,5	176	194	179	1,7	Estável
São João del Rei	90.497	79,5	6.569	6.907	7.191	5,1	4,1	304	338	284	-6,6	Estável
Ouro Branco	39.867	101,5	3.688	3.866	4.045	4,8	4,6	93	178	179	92,5	Em alta
Barroso	20.897	86,6	1.579	1.714	1.810	8,5	5,6	60	135	96	60,0	Em alta
Carandá	25.669	66,9	1.585	1.655	1.718	4,4	3,8	106	70	63	-40,6	Em baixa
Dolores de Campos	10.223	102,4	1.031	1.041	1.047	1,0	0,6	6	10	6	0,0	Estável
Bom Sucesso	17.607	54,0	776	873	951	12,5	8,9	75	97	78	4,0	Estável
Prados	9.080	83,9	730	750	762	2,7	1,6	23	20	12	-47,8	Em baixa
Lagoa Dourada	13.063	58,2	725	748	760	3,2	1,6	45	23	12	-73,3	Em baixa
Santa Cruz de Minas	8.664	82,4	629	679	714	7,9	5,2	23	50	35	52,2	Em alta
Entre Rios de Minas	15.380	43,1	621	637	663	2,6	4,1	22	16	26	18,2	Em alta
Antônio Carlos	11.459	57,4	579	622	658	7,4	5,8	40	43	36	-10,0	Estável
São Tiago	10.960	57,9	508	583	635	14,8	8,9	82	75	52	-36,6	Em baixa
Resende Costa	11.540	53,1	552	586	613	6,2	4,6	47	34	27	-42,6	Em baixa
Madre de Deus de Minas	5.109	101,2	483	497	517	2,9	4,0	33	14	20	-39,4	Em baixa
Piranga	17.634	29,1	477	497	513	4,2	3,2	32	20	16	-50,0	Em baixa
Alfredo Vasconcelos	6.981	66,8	376	442	466	17,6	5,4	21	66	24	14,3	Estável
Tiradentes	8.072	55,6	425	436	449	2,6	3,0	15	11	13	-13,3	Estável
Cipotânea	10.322	63,1	385	418	429	8,6	2,6	12	33	11	-8,3	Estável
Cristiano Ottoni	5.156	83,0	404	410	428	1,5	4,4	18	6	18	0,0	Estável
Alto Rio Doce	10.859	39,0	324	412	424	27,2	2,9	0	88	12	NA	NA
Nazareno	8.660	48,0	354	392	416	10,7	6,1	22	38	24	9,1	Estável
Piedade do Rio Grande	4.466	79,3	291	326	354	12,0	8,6	11	35	28	154,5	Em alta
<b>Macrorregião</b>	<b>794.719</b>	<b>73,6</b>	<b>53.702</b>	<b>56.363</b>	<b>58.510</b>	<b>5,0</b>	<b>3,8</b>	<b>325</b>	<b>380</b>	<b>307</b>	<b>-5,7</b>	<b>Estável</b>
<b>Minas Gerais</b>	<b>21.292.666</b>	<b>81,2</b>	<b>1.612.610</b>	<b>1.674.292</b>	<b>1.728.915</b>	<b>3,8</b>	<b>3,3</b>	<b>7.525</b>	<b>8.812</b>	<b>7.803</b>	<b>3,7</b>	<b>Estável</b>

**Fonte:** SIVEP-Gripe, ESUS, GAL, Laboratórios Privados, Farmácias Privadas, acesso em 19/06/2021.

**Nota:** Dados organizados em ordem decrescente da variação percentual de novos casos em 14 dias.

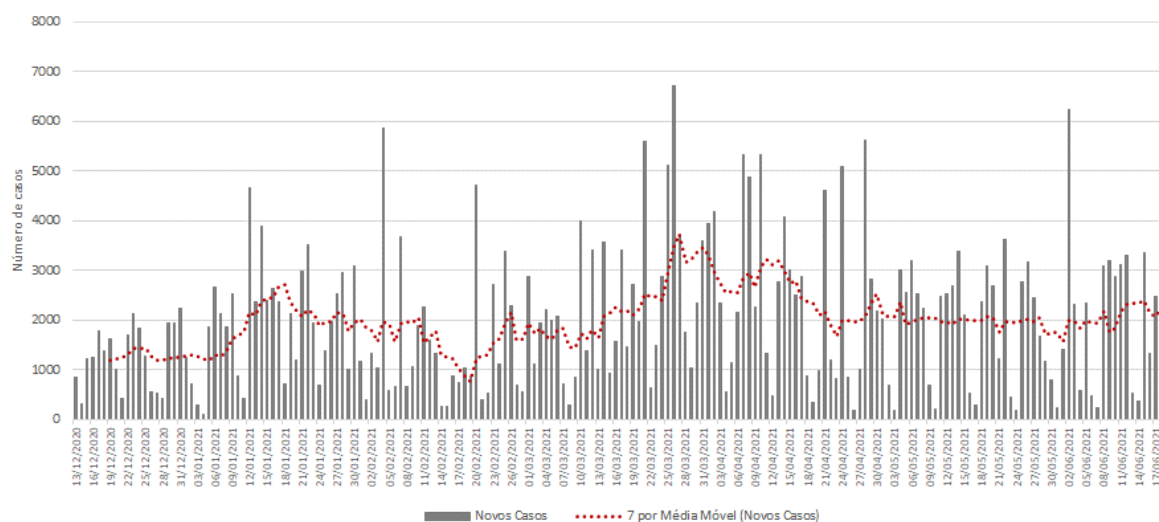
Até a 24ª semana epidemiológica de 2021 foram confirmados em Minas Gerais 4.266 casos de residentes de fora do Estado, perfazendo um total de casos de Covid-19 confirmados em Minas Gerais de 1.733.181.

NA = não se aplica ou sem informação.

## 2.3 – Macrorregião Centro

A Macrorregião de Saúde Centro registrou incremento no número de novos casos de Covid-19 em 14 dias. A média de novos registros da doença (dado pela média móvel de sete dias) no dia 19 de junho de 2021 (24ª semana epidemiológica) na Macrorregião foi 2.106. Como duas semanas antes o quantitativo havia sido de 1988, houve acréscimo de 5,9% (Figura 2). Portanto, a Macrorregião mostra tendência de estabilidade no número de novos casos. No acumulado das semanas epidemiológicas consideradas, o estoque de casos passou de 485.538 para 501.791 e 516.531 - variação de 3,3% e 2,9%, nessa ordem - incrementos inferiores à média estadual.

**Figura 4.** Evolução do número diário de novos casos de Covid-19 e média móvel de 7 dias – Macrorregião Centro



**Fonte:** SIVEP-Gripe, ESUS, GAL, Laboratórios Privados, Farmácias Privadas, acesso em 19/06/2021.

Os Municípios de Belo Horizonte (44%), Contagem (7%) e Betim (6%) registraram o maior volume de casos até a 24ª semana, ao passo que Guanhães, Igarapé e Santa Bárbara os menores acumulados.

Entre os Municípios selecionados, Ibirité, Betim e Igarapé tiveram os maiores incrementos no número de novos casos de Covid-19 no período de 14 dias, ao passo que Pompéu, Sabará e Ouro Preto as maiores quedas (Tabela 7).

Em Belo Horizonte, entre 22ª e 23ª semana, o número de casos saltou de 212.178 para 220.490 (aumento de 3,9%). Nos últimos sete dias foi para 227.764 (acréscimo de 3,3%). A média móvel de novos registros variou -3,2% em 14 dias (estável).

Em Contagem, o crescimento do número de registros da doença foi de 2,5% entre 22ª e 23ª semana e de 3,0% entre a 23ª e 24ª. A média móvel de novos registros variou 1,2% em 14 dias (estável).

Em Betim, terceiro Município com o maior acumulado de infectados da Macrorregião, o crescimento do número de registros da doença foi de 3,7% entre 22ª e 23ª semana e de 2,0% entre a 23ª e a 24ª semana. A média móvel de novos registros variou 133,6% em 14 dias (em alta).

Sete Lagoas, por sua vez, na quarta posição, apresentou acréscimo de 2,7% no número

acumulado de registros nos últimos sete dias (de 20.039 para 20.577). O número médio de novos casos em 14 dias alterou-se em 22,3% (em alta).

Do grupo dos 25 Municípios com maior número acumulado de registros, Itabirito (225,7) e Nova Lima (167,1) apresentaram os maiores números de casos por mil habitantes, enquanto Santa Luzia (36,0) e Sabará (37,9) os menores.

**Tabela 7.** Distribuição de casos acumulados de Covid-19 e média móvel de 7 dias dos 25 municípios com maior número de notificações – Semanas epidemiológicas 22<sup>a</sup>, 23<sup>a</sup> e 24<sup>a</sup> – Macrorregião Centro

Municípios	População	Casos por mil	Número acumulado de casos					Média móvel de 7 dias				Situação em 19/06/2021
			Semana			Variação (%)		Semana			Variação em 14 dias (%)	
			Até a 22 <sup>a</sup>	Até a 23 <sup>a</sup>	Até a 24 <sup>a</sup>	23 <sup>a</sup> sobre 22 <sup>a</sup>	24 <sup>a</sup> sobre 23 <sup>a</sup>	22 <sup>a</sup>	23 <sup>a</sup>	24 <sup>a</sup>		
Belo Horizonte	2.521.564	90,3	212.178	220.490	227.764	3,9	3,3	7515	8312	7274	-3,2	Estável
Contagem	668.949	56,5	35.758	36.658	37.765	2,5	3,0	1094	900	1107	1,2	Estável
Betim	444.784	65,2	27.397	28.423	29.000	3,7	2,0	247	1026	577	133,6	Em alta
Sete Lagoas	241.835	85,1	19.571	20.039	20.577	2,4	2,7	440	468	538	22,3	Em alta
Itabira	120.904	150,2	17.658	17.893	18.161	1,3	1,5	215	235	268	24,7	Em alta
Ribeirão das Neves	338.197	49,8	15.957	16.392	16.852	2,7	2,8	504	435	460	-8,7	Estável
Nova Lima	96.157	167,1	15.281	16.068	16.068	5,2	0,0	0	787	0	NA	NA
Itabirito	52.446	225,7	11.460	11.607	11.837	1,3	2,0	211	147	230	9,0	Estável
Ibirité	182.153	47,2	8.293	8.484	8.598	2,3	1,3	24	191	114	375,0	Em alta
Mariana	61.288	134,9	7.861	8.102	8.265	3,1	2,0	164	241	163	-0,6	Estável
Santa Luzia	220.444	36,0	7.474	7.745	7.938	3,6	2,5	167	271	193	15,6	Em alta
João Monlevade	80.416	97,2	7.420	7.607	7.818	2,5	2,8	124	187	211	70,2	Em alta
Vespasiano	129.765	44,0	5.415	5.610	5.706	3,6	1,7	115	195	96	-16,5	Em baixa
Lagoa Santa	65.657	80,8	5.097	5.184	5.304	1,7	2,3	125	87	120	-4,0	Estável
Sabará	137.125	37,9	4.894	5.066	5.192	3,5	2,5	179	172	126	-29,6	Em baixa
Ouro Preto	74.558	68,9	4.795	4.999	5.134	4,3	2,7	176	204	135	-23,3	Em baixa
Pedro Leopoldo	64.712	77,9	4.364	4.364	5.043	0,0	15,6	0	0	679	NA	NA
Curvelo	80.616	56,0	4.229	4.381	4.513	3,6	3,0	114	152	132	15,8	Em alta
Barão de Cocais	32.866	108,1	3.443	3.494	3.552	1,5	1,7	34	51	58	70,6	Em alta
Brumadinho	40.666	85,2	3.234	3.331	3.463	3,0	4,0	119	97	132	10,9	Estável
Matozinhos	38.151	84,2	2.949	3.082	3.213	4,5	4,3	71	133	131	84,5	Em alta
Pompéu	32.035	98,7	2.829	3.066	3.161	8,4	3,1	259	237	95	-63,3	Em baixa
Santa Bárbara	31.604	89,2	2.772	2.789	2.819	0,6	1,1	26	17	30	15,4	Em alta
Igarapé	43.817	64,1	2.529	2.578	2.808	1,9	8,9	103	49	230	123,3	NA
Guanhães	34.573	78,7	2.457	2.596	2.720	5,7	4,8	108	139	124	14,8	Estável
<b>Macrorregião</b>	<b>6.682.940</b>	<b>77,3</b>	<b>485.538</b>	<b>501.791</b>	<b>516.531</b>	<b>3,3</b>	<b>2,9</b>	<b>1.988</b>	<b>2.322</b>	<b>2.106</b>	<b>5,9</b>	<b>Estável</b>
<b>Minas Gerais</b>	<b>21.292.666</b>	<b>81,2</b>	<b>1.612.610</b>	<b>1.674.292</b>	<b>1.728.915</b>	<b>3,8</b>	<b>3,3</b>	<b>7.525</b>	<b>8.812</b>	<b>7.803</b>	<b>3,7</b>	<b>Estável</b>

**Fonte:** SIVEP-Gripe, ESUS, GAL, Laboratórios Privados, Farmácias Privadas, acesso em 19/06/2021.

**Nota:** Dados organizados em ordem decrescente da variação percentual de novos casos em 14 dias.

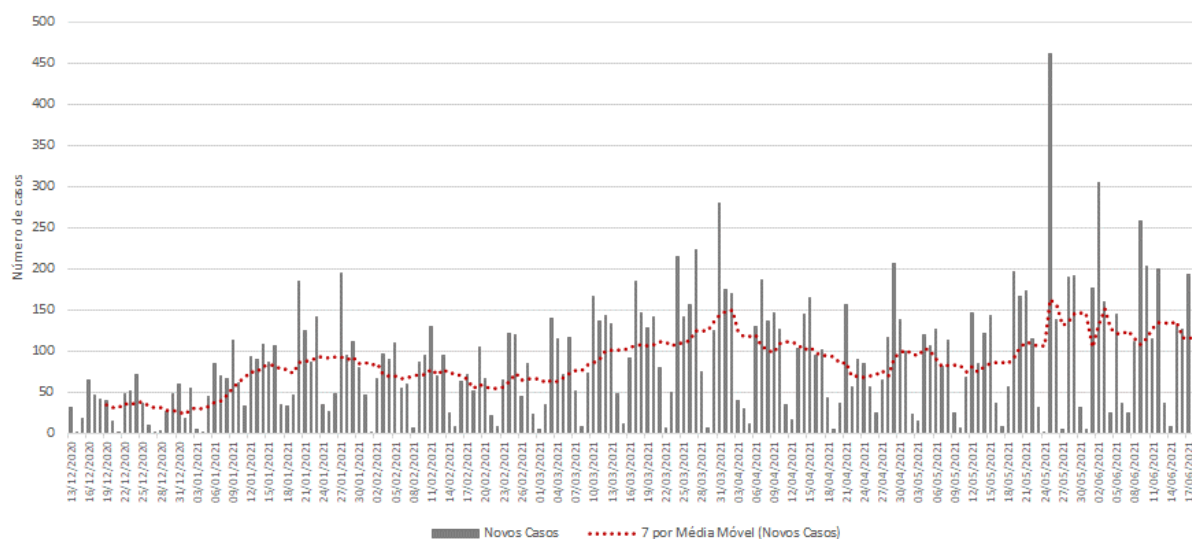
Até a 24<sup>a</sup> semana epidemiológica de 2021 foram confirmados em Minas Gerais 4.266 casos de residentes de fora do Estado, perfazendo um total de casos de Covid-19 confirmados em Minas Gerais de 1.733.181.

NA = não se aplica ou sem informação.

## 2.4 – Macrorregião Jequitinhonha

A Macrorregião de Saúde Jequitinhonha registrou decréscimo no número de novos casos de Covid-19 em 14 dias. A média de novos registros da doença (dado pela média móvel de sete dias) no dia 19 de junho de 2021 (24ª semana epidemiológica) na Macrorregião foi 107. Como duas semanas antes o quantitativo havia sido de 121, houve decréscimo de -11,3% (Figura 5). Portanto, a Macrorregião mostra tendência de estabilidade no número de novos casos. No acumulado das semanas epidemiológicas consideradas, o estoque de casos passou de 17.791 para 18.738 e 19.489 - variação de 5,3% e 4,0%, nessa ordem - incrementos superiores à média estadual.

**Figura 5.** Evolução do número diário de novos casos de Covid-19 e média móvel de 7 dias – Macrorregião Jequitinhonha



**Fonte:** SIVEP-Gripe, ESUS, GAL, Laboratórios Privados, Farmácias Privadas, acesso em 19/06/2021.

Os Municípios de Diamantina (18%), Conceição do Mato Dentro (14%) e Capelinha (10%) registraram o maior volume de casos até a 24ª semana, ao passo que Francisco Badaró, Berilo e Leme do Prado os menores acumulados.

Entre os Municípios selecionados, São Gonçalo do Rio Preto, Leme do Prado e Veredinha tiveram os maiores incrementos no número de novos casos de Covid-19 no período de 14 dias, ao passo que Minas Novas, Diamantina e Coronel Murta as maiores quedas (Tabela 8).

Em Diamantina, entre 22ª e 23ª semana, o número de casos saltou de 3.264 para 3.510 (aumento de 7,5%). Nos últimos sete dias foi para 3.679 (acréscimo de 4,8%). A média móvel de novos registros variou -48,3% em 14 dias (em baixa).

Em Conceição do Mato Dentro, o crescimento do número de registros da doença foi de 1,8% entre 22ª e 23ª semana e de 1,4% entre a 23ª e 24ª. A média móvel de novos registros variou 44,4% em 14 dias (em alta).

Em Capelinha, terceiro município com o maior acumulado de infectados da Macrorregião, o crescimento do número de registros da doença foi de 6,2% entre 22ª e 23ª semana e de 6,1% entre a 23ª e a 24ª semana. A média móvel de novos registros variou 116,7% em 14 dias (em alta).

Araucaí, por sua vez, na quarta posição, apresentou acréscimo de 4,4% no número acumulado

de registros nos últimos sete dias (de 1.538 para 1.605). O número médio de novos casos em 14 dias alterou-se em -8,2% (estável).

Do grupo dos 25 municípios com maior número acumulado de registros, Conceição do Mato Dentro (159,1) e Diamantina (76,9) apresentaram os maiores números de casos por mil habitantes, enquanto Chapada do Norte (11,4) e Francisco Badaró (12,1) os menores.

**Tabela 8.** Distribuição de casos acumulados de Covid-19 e média móvel de 7 dias dos 25 municípios com maior número de notificações – Semanas epidemiológicas 22<sup>a</sup>, 23<sup>a</sup> e 24<sup>a</sup> – Macrorregião Jequitinhonha

Municípios	População	Casos por mil	Número acumulado de casos					Média móvel de 7 dias				Situação em 19/06/2021
			Semana			Variação (%)		Semana			Variação em 14 dias (%)	
			Até a 22 <sup>a</sup>	Até a 23 <sup>a</sup>	Até a 24 <sup>a</sup>	23 <sup>a</sup> sobre 22 <sup>a</sup>	24 <sup>a</sup> sobre 23 <sup>a</sup>	22 <sup>a</sup>	23 <sup>a</sup>	24 <sup>a</sup>		
Diamantina	47.825	76,9	3.264	3.510	3.679	7,5	4,8	327	246	169	-48,3	Em baixa
Conceição do Mato Dentro	17.503	159,1	2.696	2.745	2.784	1,8	1,4	27	49	39	44,4	Em alta
Capelinha	38.057	53,2	1.798	1.909	2.026	6,2	6,1	54	111	117	116,7	Em alta
Araçuaí	36.712	43,7	1.440	1.538	1.605	6,8	4,4	73	98	67	-8,2	Estável
Itamarandiba	34.936	38,8	1.237	1.309	1.357	5,8	3,7	73	72	48	-34,2	Em baixa
Serro	20.940	52,1	1.046	1.073	1.092	2,6	1,8	10	27	19	90,0	Em alta
Turmalina	20.125	53,3	942	1.008	1.072	7,0	6,3	37	66	64	73,0	Em alta
Minas Novas	31.497	23,3	705	715	733	1,4	2,5	61	10	18	-70,5	Em baixa
Gouveia	11.818	48,4	548	551	572	0,5	3,8	15	3	21	40,0	Em alta
Carbonita	9.414	58,7	418	489	553	17,0	13,1	84	71	64	-23,8	Em baixa
Virgem da Lapa	13.740	40,2	516	540	552	4,7	2,2	10	24	12	20,0	Em alta
Datas	5.421	86,1	415	449	467	8,2	4,0	23	34	18	-21,7	Em baixa
Coluna	8.841	36,6	318	321	324	0,9	0,9	2	3	3	50,0	Em alta
Alvorada de Minas	3.605	71,0	240	244	256	1,7	4,9	0	4	12	NA	NA
Coronel Murta	9.215	25,2	210	225	232	7,1	3,1	12	15	7	-41,7	Em baixa
São Gonçalo do Rio Preto	3.173	57,0	175	176	181	0,6	2,8	1	1	5	400,0	Em alta
Felício dos Santos	4.704	38,3	124	161	180	29,8	11,8	11	37	19	72,7	Em alta
Veredinha	5.727	30,9	156	161	177	3,2	9,9	4	5	16	300,0	Em alta
Chapada do Norte	15.345	11,4	157	172	175	9,6	1,7	4	15	3	-25,0	Em baixa
Senador Modestino Gonçalves	4.105	42,6	147	163	175	10,9	7,4	9	16	12	33,3	Em alta
Presidente Kubitschek	3.001	56,0	154	164	168	6,5	2,4	6	10	4	-33,3	Em baixa
Jenipapo de Minas	7.738	20,9	152	161	162	5,9	0,6	0	9	1	NA	NA
Leme do Prado	4.920	32,1	150	153	158	2,0	3,3	1	3	5	400,0	Em alta
Berilo	11.872	12,6	131	141	149	7,6	5,7	0	10	8	NA	NA
Francisco Badaró	10.321	12,1	125	125	125	0,0	0,0	0	0	0	NA	NA
Macrorregião	407.871	48	17.791	18.738	19.489	5	4	121	135	107	-11	Estável
Minas Gerais	21.292.666	81	1.612.610	1.674.292	1.728.915	3,8	3,3	7.525	8.812	7.803	3,7	Estável

**Fonte:** SIVEP-Gripe, ESUS, GAL, Laboratórios Privados, Farmácias Privadas, acesso em 19/06/2021.

**Nota:** Dados organizados em ordem decrescente da variação percentual de novos casos em 14 dias.

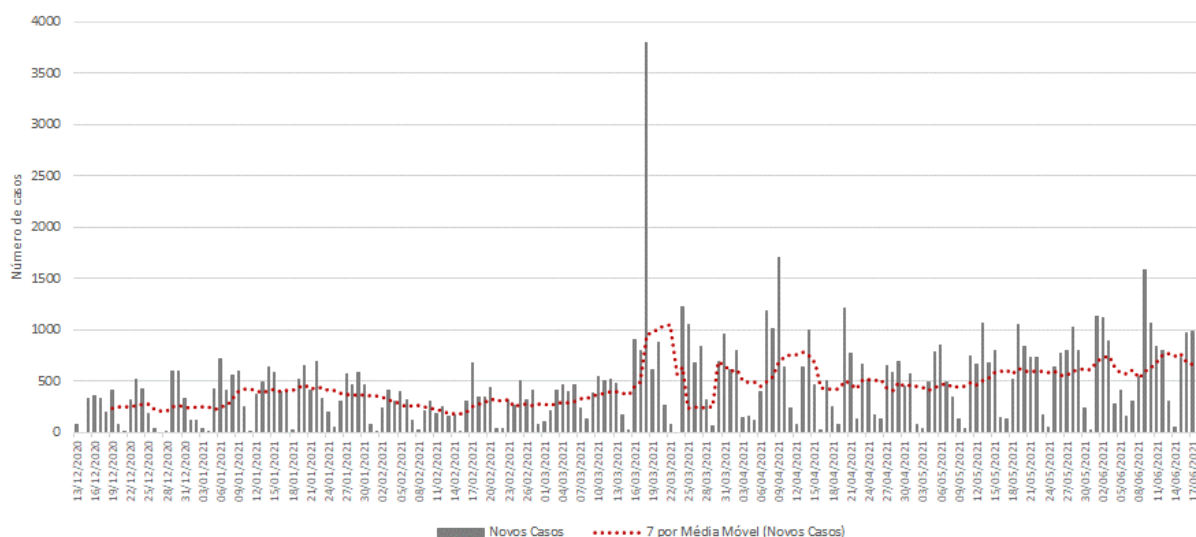
Até a 24<sup>a</sup> semana epidemiológica de 2021 foram confirmados em Minas Gerais 4.266 casos de residentes de fora do Estado, perfazendo um total de casos de Covid-19 confirmados em Minas Gerais de 1.733.181.

NA = não se aplica ou sem informação.

## 2.5 – Macrorregião Oeste

A Macrorregião de Saúde Oeste registrou incremento no número de novos casos de Covid-19 em 14 dias. A média de novos registros da doença (dado pela média móvel de sete dias) no dia 19 de junho de 2021 (24ª semana epidemiológica) na Macrorregião foi 645. Como duas semanas antes o quantitativo havia sido de 583, houve acréscimo de 10,6% (Figura 6). Portanto, a Macrorregião mostra tendência de estabilidade no número de novos casos. No acumulado das semanas epidemiológicas consideradas, o estoque de casos passou de 95.883 para 101.152 e 105.667 - variação de 5,5% e 4,5%, nessa ordem - incrementos superiores à média estadual.

**Figura 6.** Evolução do número diário de novos casos de Covid-19 e média móvel de 7 dias – Macrorregião Oeste



**Fonte:** SIVEP-Gripe, ESUS, GAL, Laboratórios Privados, Farmácias Privadas, acesso em 19/06/2021.

Os Municípios de Divinópolis (13%), Itaúna (10%) e Formiga (8%) registraram o maior volume de casos até a 24ª semana, ao passo que Passa Tempo, Perdigoão e Carmo do Cajuru os menores acumulados.

Entre os Municípios selecionados, Nova Serrana, Santo Antônio do Amparo e Itaguara tiveram os maiores incrementos no número de novos casos de Covid-19 no período de 14 dias, ao passo que Passa Tempo, Carmópolis de Minas e Cristais as maiores quedas (Tabela 9).

Em Divinópolis, entre 22ª e 23ª semana, o número de casos saltou de 13.547 para 14.038 (aumento de 3,6%). Nos últimos sete dias foi para 14.602 (acréscimo de 4,0%). A média móvel de novos registros variou 17,5% em 14 dias (em alta).

Em Itaúna, o crescimento do número de registros da doença foi de 5,2% entre 22ª e 23ª semana e de 3,3% entre a 23ª e 24ª. A média móvel de novos registros variou -3,7% em 14 dias (estável).

Em Formiga, terceiro Município com o maior acumulado de infectados da Macrorregião, o crescimento do número de registros da doença foi de 2,0% entre 22ª e 23ª semana e de 1,7% entre a 23ª e a 24ª semana. A média móvel de novos registros variou -14,0% em 14 dias (estável).

Campo Belo, por sua vez, na quarta posição, apresentou acréscimo de 4,3% no número

acumulado de registros nos últimos sete dias (de 6.170 para 6.433). O número médio de novos casos em 14 dias alterou-se em -31,3% (em baixa).

Do grupo dos 25 municípios com maior número acumulado de registros, Itaguara (138,3) e Cláudio (127,2) apresentaram os maiores números de casos por mil habitantes, enquanto Carmo do Cajuru (44,2) e Nova Serrana (45,6) os menores.

**Tabela 9.** Distribuição de casos acumulados de Covid-19 e média móvel de 7 dias dos 25 municípios com maior número de notificações – Semanas epidemiológicas 22<sup>a</sup>, 23<sup>a</sup> e 24<sup>a</sup> –Macrorregião Oeste

Municípios	População	Casos por mil	Número acumulado de casos					Média móvel de 7 dias				Situação em 19/06/2021
			Semana			Variação (%)		Semana			Variação em 14 dias (%)	
			Até a 22 <sup>a</sup>	Até a 23 <sup>a</sup>	Até a 24 <sup>a</sup>	23 <sup>a</sup> sobre 22 <sup>a</sup>	24 <sup>a</sup> sobre 23 <sup>a</sup>	22 <sup>a</sup>	23 <sup>a</sup>	24 <sup>a</sup>		
Divinópolis	240.408	60,7	13.547	14.038	14.602	3,6	4,0	480	491	564	17,5	Em alta
Itaúna	93.847	114,0	9.844	10.357	10.695	5,2	3,3	351	513	338	-3,7	Estável
Formiga	67.822	127,0	8.303	8.466	8.613	2,0	1,7	171	163	147	-14,0	Estável
Campo Belo	54.186	118,7	5.660	6.170	6.433	9,0	4,3	383	510	263	-31,3	Em baixa
Lagoa da Prata	52.711	121,2	5.505	5.890	6.391	7,0	8,5	470	385	501	6,6	Estável
Pará de Minas	94.808	55,9	4.644	5.040	5.300	8,5	5,2	236	396	260	10,2	Estável
Nova Serrana	105.520	45,6	4.115	4.388	4.816	6,6	9,8	200	273	428	114,0	Em alta
Arcos	40.380	118,1	4.600	4.702	4.769	2,2	1,4	103	102	67	-35,0	Em baixa
Oliveira	41.840	100,4	3.862	4.040	4.201	4,6	4,0	135	178	161	19,3	Em alta
Bom Despacho	51.028	81,1	3.592	3.862	4.139	7,5	7,2	226	270	277	22,6	Em alta
Cláudio	28.859	127,2	3.467	3.602	3.670	3,9	1,9	102	135	68	-33,3	Em baixa
Santo Antônio do Monte	28.427	116,3	3.060	3.187	3.306	4,2	3,7	85	127	119	40,0	Em alta
Pitangui	28.215	73,6	1.899	2.011	2.077	5,9	3,3	71	112	66	-7,0	Estável
Carmópolis de Minas	19.559	98,5	1.774	1.878	1.927	5,9	2,6	93	104	49	-47,3	Em baixa
Itaguara	13.435	138,3	1.643	1.765	1.858	7,4	5,3	66	122	93	40,9	Em alta
Bambuí	23.898	64,6	1.401	1.488	1.543	6,2	3,7	58	87	55	-5,2	Estável
Luz	18.257	82,7	1.238	1.431	1.509	15,6	5,5	0	193	78	NA	NA
Itapeverica	21.761	60,3	1.211	1.275	1.312	5,3	2,9	53	64	37	-30,2	Em baixa
Cristais	12.931	100,1	1.087	1.227	1.294	12,9	5,5	115	140	67	-41,7	Em baixa
Dores do Indaiá	13.427	82,6	1.003	1.051	1.109	4,8	5,5	53	48	58	9,4	Estável
Martinho Campos	13.443	78,9	991	1.035	1.061	4,4	2,5	37	44	26	-29,7	Em baixa
Santo Antônio do Amparo	18.613	56,1	933	994	1.045	6,5	5,1	31	61	51	64,5	Em alta
Carmo do Cajuru	22.693	44,2	910	968	1.004	6,4	3,7	45	58	36	-20,0	Em baixa
Perdigão	11.755	84,2	864	926	990	7,2	6,9	66	62	64	-3,0	Estável
Passa Tempo	8.057	114,8	862	904	925	4,9	2,3	77	42	21	-72,7	Em baixa
<b>Macrorregião</b>	<b>1.302.799</b>	<b>81,1</b>	<b>95.883</b>	<b>101.152</b>	<b>105.667</b>	<b>5,5</b>	<b>4,5</b>	<b>583</b>	<b>753</b>	<b>645</b>	<b>10,6</b>	<b>Estável</b>
<b>Minas Gerais</b>	<b>21.292.666</b>	<b>81,2</b>	<b>1.612.610</b>	<b>1.674.292</b>	<b>1.728.915</b>	<b>3,8</b>	<b>3,3</b>	<b>7.525</b>	<b>8.812</b>	<b>7.803</b>	<b>3,7</b>	<b>Estável</b>

**Fonte:** SIVEP-Gripe, ESUS, GAL, Laboratórios Privados, Farmácias Privadas, acesso em 19/06/2021.

**Nota:** Dados organizados em ordem decrescente da variação percentual de novos casos em 14 dias.

Até a 24<sup>a</sup> semana epidemiológica de 2021 foram confirmados em Minas Gerais 4.266 casos de residentes de fora do Estado, perfazendo um total de casos de Covid-19 confirmados em Minas Gerais de 1.733.181.

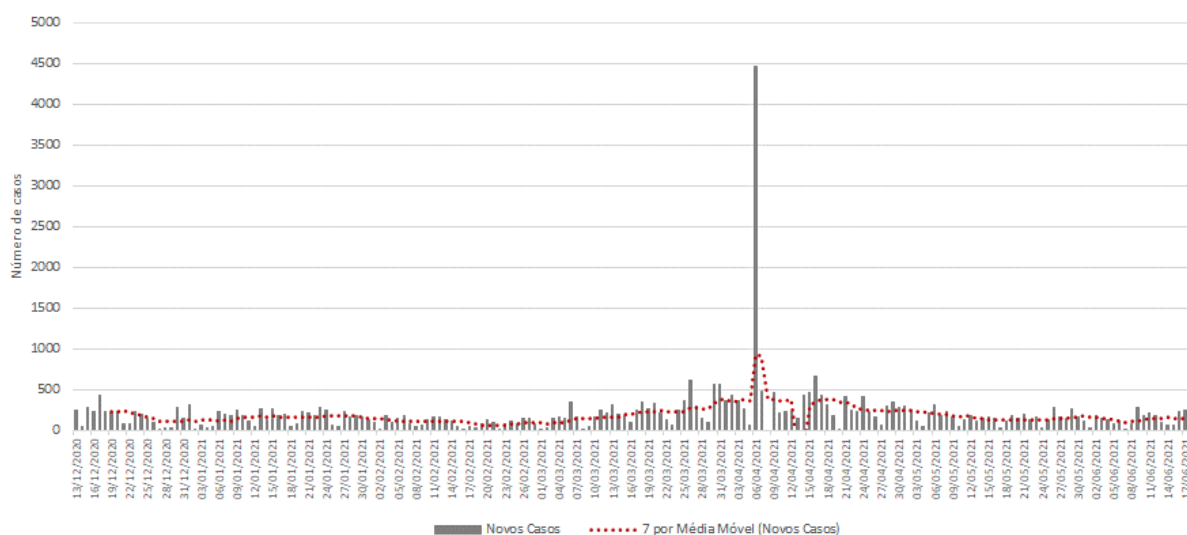
NA = não se aplica ou sem informação.



## 2.6 – Macrorregião Leste

A Macrorregião de Saúde Leste registrou incremento no número de novos casos de Covid-19 em 14 dias. A média de novos registros da doença (dado pela média móvel de sete dias) no dia 19 de junho de 2021 (24<sup>a</sup> semana epidemiológica) na Macrorregião foi 136. Como duas semanas antes o quantitativo havia sido de 122, houve acréscimo de 11,4% (Figura 7). Portanto, a Macrorregião mostra tendência de estabilidade no número de novos casos. No acumulado das semanas epidemiológicas consideradas, o estoque de casos passou de 53.843 para 54.909 e 55.863 - variação de 2,0% e 1,7%, nessa ordem - incrementos inferiores à média estadual.

**Figura 7.** Evolução do número diário de novos casos de Covid-19 e média móvel de 7 dias – Macrorregião Leste



**Fonte:** SIVEP-Gripe, ESUS, GAL, Laboratórios Privados, Farmácias Privadas, acesso em 19/06/2021.

Os Municípios de Governador Valadares (48%), Mantena (5%) e Aimorés (3%) registraram o maior volume de casos até a 24<sup>a</sup> semana, ao passo que Sardoá, Alvarenga e Cuparaque os menores acumulados.

Entre os Municípios selecionados, São João do Manteninha, São João Evangelista e Galiléia tiveram os maiores incrementos no número de de novos casos de Covid-19 no período de 14 dias, ao passo que Central de Minas, Itabirinha e Santa Rita do Itueto as maiores quedas (Tabela 10).

Em Governador Valadares, entre 22<sup>a</sup> e 23<sup>a</sup> semana, o número de casos saltou de 26.410 para 26.749 (aumento de 1,3%). Nos últimos sete dias foi para 27.050 (acrécimo de 1,1%). A média móvel de novos registros variou -4,1% em 14 dias (estável).

Em Mantena, o crescimento do número de registros da doença foi de 2,3% entre 22<sup>a</sup> e 23<sup>a</sup> semana e de 1,2% entre a 23<sup>a</sup> e 24<sup>a</sup>. A média móvel de novos registros variou 117,6% em 14 dias (em alta).

Em Aimorés, terceiro Município com o maior acumulado de infectados da Macrorregião, o crescimento do número de registros da doença foi de 1,9% entre 22<sup>a</sup> e 23<sup>a</sup> semana e de 2,4% entre a 23<sup>a</sup> e a 24<sup>a</sup> semana. A média móvel de novos registros variou 63,0% em 14 dias (em alta).

Resplendor, por sua vez, na quarta posição, apresentou acréscimo de 2,9% no número

acumulado de registros nos últimos sete dias (de 1.762 para 1.813). O número médio de novos casos em 14 dias alterou-se em 88,9% (em alta).

Do grupo dos 25 Municípios com maior número acumulado de registros, Itueta (170,0) e Santa Rita do Itueto (155,0) apresentaram os maiores números de casos por mil habitantes, enquanto Tarumirim (36,1) e Água Boa (37,8) os menores.

**Tabela 10.** Distribuição de casos acumulados de Covid-19 e média móvel de 7 dias dos 25 municípios com maior número de notificações – Semanas epidemiológicas 22ª, 23ª e 24ª – Macrorregião Leste

Municípios	População	Casos por mil	Número acumulado de casos					Média móvel de 7 dias				Situação em 19/06/2021
			Semana			Variação (%)		Semana			Variação em 14 dias (%)	
			Até a 22ª	Até a 23ª	Até a 24ª	23ª sobre 22ª	24ª sobre 23ª	22ª	23ª	24ª		
Governador Valadares	281.046	96,2	26.410	26.749	27.050	1,3	1,1	314	339	301	-4,1	Estável
Mantena	27.647	109,8	2.932	3.000	3.037	2,3	1,2	17	68	37	117,6	Em alta
Aimorés	25.141	76,1	1.833	1.868	1.912	1,9	2,4	27	35	44	63,0	Em alta
Resplendor	17.396	104,2	1.726	1.762	1.813	2,1	2,9	27	36	51	88,9	Em alta
Conselheiro Pena	22.949	70,5	1.465	1.512	1.619	3,2	7,1	55	47	107	94,5	Em alta
Itabirinha	11.576	92,1	1.031	1.052	1.066	2,0	1,3	48	21	14	-70,8	Em baixa
Itueta	6.063	170,0	999	1.013	1.031	1,4	1,8	18	14	18	0,0	Estável
Santa Maria do Suaçuí	14.611	60,4	849	868	883	2,2	1,7	14	19	15	7,1	Estável
Santa Rita do Itueto	5.457	155,0	837	842	846	0,6	0,5	12	5	4	-66,7	Em baixa
São João Evangelista	15.767	52,2	733	779	823	6,3	5,6	17	46	44	158,8	Em alta
São João do Manteninha	5.918	131,5	715	768	778	7,4	1,3	1	53	10	900,0	Em alta
Itanhomi	12.244	61,3	739	742	750	0,4	1,1	9	3	8	-11,1	Estável
Peçanha	17.537	41,5	672	699	728	4,0	4,1	33	27	29	-12,1	Estável
Mendes Pimentel	6.446	111,5	688	706	719	2,6	1,8	16	18	13	-18,8	Em baixa
Engenheiro Caldas	11.202	63,3	698	703	709	0,7	0,9	13	5	6	-53,8	Em baixa
Central de Minas	7.046	96,5	670	680	680	1,5	0,0	17	10	0	-100,0	Em baixa
Frei Inocência	9.664	69,7	648	666	674	2,8	1,2	6	18	8	33,3	Em alta
Tarumirim	14.302	36,1	507	512	516	1,0	0,8	0	5	4	NA	NA
Água Boa	13.523	37,8	495	505	511	2,0	1,2	12	10	6	-50,0	Em baixa
Galiléia	6.790	72,3	438	464	491	5,9	5,8	11	26	27	145,5	Em alta
Alpercata	7.436	63,6	450	470	473	4,4	0,6	0	20	3	NA	NA
Tumiritinga	6.765	69,3	441	457	469	3,6	2,6	8	16	12	50,0	Em alta
Cuparaque	5.005	89,3	420	431	447	2,6	3,7	16	11	16	0,0	Estável
Alvarenga	3.844	116,0	421	434	446	3,1	2,8	5	13	12	140,0	Em alta
Sardoá	6.361	68,9	410	418	438	2,0	4,8	18	8	20	11,1	Estável
<b>Macrorregião</b>	<b>692.191</b>	<b>80,7</b>	<b>53.843</b>	<b>54.909</b>	<b>55.863</b>	<b>2,0</b>	<b>1,7</b>	<b>122</b>	<b>152</b>	<b>136</b>	<b>11,4</b>	<b>Estável</b>
<b>Minas Gerais</b>	<b>21.292.666</b>	<b>81,2</b>	<b>1.612.610</b>	<b>1.674.292</b>	<b>1.728.915</b>	<b>3,8</b>	<b>3,3</b>	<b>7.525</b>	<b>8.812</b>	<b>7.803</b>	<b>3,7</b>	<b>Estável</b>

**Fonte:** SIVEP-Gripe, ESUS, GAL, Laboratórios Privados, Farmácias Privadas, acesso em 19/06/2021.

**Nota:** Dados organizados em ordem decrescente da variação percentual de novos casos em 14 dias.

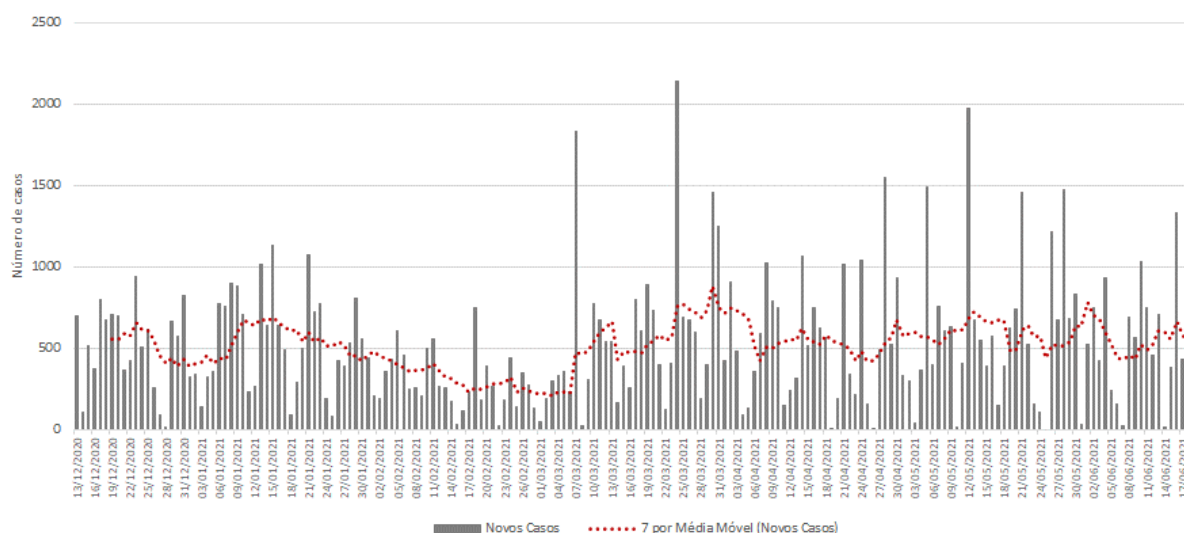
Até a 24ª semana epidemiológica de 2021 foram confirmados em Minas Gerais 4.266 casos de residentes de fora do Estado, perfazendo um total de casos de Covid-19 confirmados em Minas Gerais de 1.733.181.

NA = não se aplica ou sem informação.

## 2.7- Macrorregião Sudeste

A Macrorregião de Saúde Sudeste registrou decréscimo no número de novos casos de Covid-19 em 14 dias. A média de novos registros da doença (dado pela média móvel de sete dias) no dia 19 de junho de 2021 (24ª semana epidemiológica) na Macrorregião foi 529. Como duas semanas antes o quantitativo havia sido de 533, houve decréscimo de 0,6% (Figura 8). Portanto, a Macrorregião mostra tendência de estabilidade no número de novos casos. No acumulado das semanas epidemiológicas consideradas, o estoque de casos passou de 124.605 para 128.275 e 131.981 - variação de 2,9% e 2,9%, nessa ordem - incrementos inferiores à média estadual.

**Figura 8.** Evolução do número diário de novos casos de Covid-19 e média móvel de 7 dias - Macrorregião Sudeste



**Fonte:** SIVEP-Gripe, ESUS, GAL, Laboratórios Privados, Farmácias Privadas, acesso em 19/06/2021.

Os Municípios de Juiz de Fora (27%), Ubá (10%) e Muriaé (8%) registraram o maior volume de casos até a 24ª semana, ao passo que São Geraldo, Fervedouro e Rio Pomba os menores acumulados.

Entre os Municípios selecionados, Eugénópolis, São João Nepomuceno e Fervedouro tiveram os maiores incrementos no número de novos casos de Covid-19 no período de 14 dias, ao passo que Juiz de Fora, Mar de Espanha e Bicas as maiores quedas (Tabela 11).

Em Juiz de Fora, entre 22ª e 23ª semana, o número de casos saltou de 34.296 para 34.813 (aumento de 1,5%). Nos últimos sete dias foi para 35.156 (acréscimo de 1,0%). A média móvel de novos registros variou 70,0% em 14 dias (em baixa).

Em Ubá, o crescimento do número de registros da doença foi de 3,1% entre 22ª e 23ª semana e de 2,8% entre a 23ª e 24ª. A média móvel de novos registros variou 8,8% em 14 dias (estável).

Em Muriaé, terceiro Município com o maior acumulado de infectados da Macrorregião, o crescimento do número de registros da doença foi de 1,5% entre 22ª e 23ª semana e de 2,2% entre a 23ª e a 24ª semana. A média móvel de novos registros variou 10,5% em 14 dias (estável).

Cataguases, por sua vez, na quarta posição, apresentou acréscimo de 2,1% no número acumulado de registros nos últimos sete dias (de 6.929 para 7.076). O número médio de novos casos

em 14 dias alterou-se em -9,8% (estável).

Do grupo dos 25 Municípios com maior número acumulado de registros, Pirapetinga (208,9) e Piraúba (136,3) apresentaram os maiores números de casos por mil habitantes, enquanto Rio Pomba (61,0) e Juiz de Fora (61,3) os menores.

**Tabela 11.** Distribuição de casos acumulados de Covid-19 e média móvel de 7 dias dos 25 municípios com maior número de notificações – Semanas epidemiológicas 22<sup>a</sup>, 23<sup>a</sup> e 24<sup>a</sup> –Macrorregião Sudeste

Municípios	População	Casos por mil	Número acumulado de casos				Média móvel de 7 dias				Situação em 19/06/2021	
			Semana			Variação (%)		Semana				Variação em 14 dias (%)
			Até a 22 <sup>a</sup>	Até a 23 <sup>a</sup>	Até a 24 <sup>a</sup>	23 <sup>a</sup> sobre 22 <sup>a</sup>	24 <sup>a</sup> sobre 23 <sup>a</sup>	22 <sup>a</sup>	23 <sup>a</sup>	24 <sup>a</sup>		
Juiz de Fora	573.285	61,3	34.296	34.813	35.156	1,5	1,0	1142	517	343	-70,0	Em baixa
Ubá	116.797	112,0	12.335	12.720	13.082	3,1	2,8	397	385	362	-8,8	Estável
Muriaé	109.392	92,5	9.755	9.897	10.118	1,5	2,2	200	142	221	10,5	Estável
Cataguases	75.540	93,7	6.508	6.929	7.076	6,5	2,1	163	421	147	-9,8	Estável
Leopoldina	52.640	93,0	4.411	4.726	4.894	7,1	3,6	183	315	168	-8,2	Estável
Visconde do Rio Branco	42.965	95,2	3.885	3.982	4.091	2,5	2,7	115	97	109	-5,2	Estável
Santos Dumont	46.421	83,4	3.478	3.732	3.873	7,3	3,8	243	254	141	-42,0	Em baixa
Carangola	33.011	105,6	3.210	3.387	3.486	5,5	2,9	76	177	99	30,3	Em alta
Além Paraíba	35.401	87,0	2.969	3.011	3.080	1,4	2,3	85	42	69	-18,8	Em baixa
Espera Feliz	25.122	93,8	2.246	2.299	2.356	2,4	2,5	58	53	57	-1,7	Estável
Pirapetinga	10.772	208,9	2.167	2.219	2.250	2,4	1,4	58	52	31	-46,6	Em baixa
Tocantins	16.715	130,4	2.101	2.140	2.179	1,9	1,8	32	39	39	21,9	Em alta
São João Nepomuceno	26.447	71,6	1.717	1.800	1.894	4,8	5,2	41	83	94	129,3	Em alta
Matias Barbosa	14.548	117,1	1.602	1.633	1.703	1,9	4,3	48	31	70	45,8	Em alta
Mirai	15.111	100,5	768	768	1.518	0,0	97,7	0	0	750	NA	NA
Piraúba	10.759	136,3	1.427	1.447	1.466	1,4	1,3	26	20	19	-26,9	Em baixa
Bicas	14.554	94,6	1.329	1.364	1.377	2,6	1,0	28	35	13	-53,6	Em baixa
Divino	19.976	65,8	1.228	1.264	1.315	2,9	4,0	46	36	51	10,9	Estável
Astolfo Dutra	14.270	91,0	1.278	1.286	1.298	0,6	0,9	24	8	12	-50,0	Em baixa
Ervália	18.958	66,4	1.197	1.228	1.259	2,6	2,5	34	31	31	-8,8	Estável
Eugenópolis	11.330	102,2	1.109	1.123	1.158	1,3	3,1	15	14	35	133,3	Em alta
Mar de Espanha	12.901	85,2	1.088	1.094	1.099	0,6	0,5	11	6	5	-54,5	Em baixa
Rio Pomba	17.959	61,0	1.095	1.095	1.095	0,0	0,0	0	0	0	NA	NA
Fervedouro	11.054	96,4	965	1.015	1.066	5,2	5,0	33	50	51	54,5	Em alta
São Geraldo	12.562	74,3	869	905	933	4,1	3,1	24	36	28	16,7	Em alta
<b>Macrorregião</b>	<b>1.685.436</b>	<b>78,3</b>	<b>124.605</b>	<b>128.275</b>	<b>131.981</b>	<b>2,9</b>	<b>2,9</b>	<b>533</b>	<b>524</b>	<b>529</b>	<b>-0,6</b>	<b>Estável</b>
<b>Minas Gerais</b>	<b>21.292.666</b>	<b>81,2</b>	<b>1.612.610</b>	<b>1.674.292</b>	<b>1.728.915</b>	<b>3,8</b>	<b>3,3</b>	<b>7.525</b>	<b>8.812</b>	<b>7.803</b>	<b>3,7</b>	<b>Estável</b>

**Fonte:** SIVEP-Gripe, ESUS, GAL, Laboratórios Privados, Farmácias Privadas, acesso em 19/06/2021.

**Nota:** Dados organizados em ordem decrescente da variação percentual de novos casos em 14 dias.

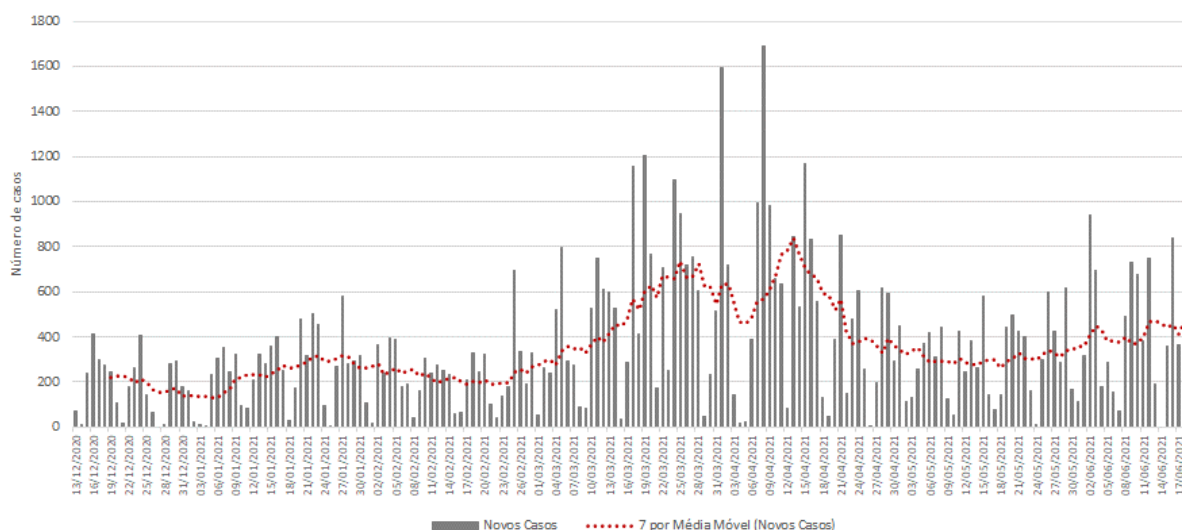
Até a 24<sup>a</sup> semana epidemiológica de 2021 foram confirmados em Minas Gerais 4.266 casos de residentes de fora do Estado, perfazendo um total de casos de Covid-19 confirmados em Minas Gerais de 1.733.181.

NA = não se aplica ou sem informação.

## 2.8 – Macrorregião Norte

A Macrorregião de Saúde Norte registrou incremento no número de novos casos de Covid-19 em 14 dias. A média de novos registros da doença (dado pela média móvel de sete dias) no dia 19 de junho de 2021 (24ª semana epidemiológica) na Macrorregião foi 419. Como duas semanas antes o quantitativo havia sido de 385, houve acréscimo de 8,7% (Figura 9). Portanto, a Macrorregião mostra tendência de estabilidade no número de novos casos. No acumulado das semanas epidemiológicas consideradas, o estoque de casos passou de 89.649 para 92.906 e 95.837 - variação de 3,6% e 3,2%, nessa ordem - incrementos inferiores à média estadual.

**Figura 9.** Evolução do número diário de novos casos de Covid-19 e média móvel de 7 dias – Macrorregião Norte



**Fonte:** SIVEP-Gripe, ESUS, GAL, Laboratórios Privados, Farmácias Privadas, acesso em 19/06/2021.

Os Municípios de Montes Claros (38%), Pirapora (5%) e Janaúba (5%) registraram o maior volume de casos até a 24ª semana, ao passo que Mirabela, Coração de Jesus e Varzelândia os menores acumulados.

Entre os Municípios selecionados, Várzea da Palma, Espinosa e Francisco Sá tiveram os maiores incrementos no número de novos casos de Covid-19 no período de 14 dias, ao passo que Salinas, São João do Paraíso e Capitão Enéas as maiores quedas (Tabela 12).

Em Montes Claros, entre 22ª e 23ª semana, o número de casos saltou de 35.394 para 36.097 (aumento de 2,0%). Nos últimos sete dias foi para 36.777 (acrécimo de 1,9%). A média móvel de novos registros variou 8,6% em 14 dias (estável).

Em Pirapora, o crescimento do número de registros da doença foi de 5,3% entre 22ª e 23ª semana e de 5,4% entre a 23ª e 24ª. A média móvel de novos registros variou -19,8% em 14 dias (em baixa).

Em Janaúba, terceiro Município com o maior acumulado de infectados da Macrorregião, o crescimento do número de registros da doença foi de 3,9% entre 22ª e 23ª semana e de 3,4% entre a 23ª e a 24ª semana. A média móvel de novos registros variou 202,0% em 14 dias (em alta).

Várzea da Palma, por sua vez, na quarta posição, apresentou acréscimo de 3,8% no número acumulado de registros nos últimos sete dias (de 3.379 para 3.506). O número médio de novos casos em 14 dias alterou-se em 477,3% (em alta).

Do grupo dos 25 Municípios com maior número acumulado de registros, Pirapora (91,6) e Montes Claros (88,9) apresentaram os maiores números de casos por mil habitantes, enquanto São Francisco (21,9) e Coração de Jesus (23,4) os menores.

**Tabela 12.** Distribuição de casos acumulados de Covid-19 e média móvel de 7 dias dos 25 municípios com maior número de notificações – Semanas epidemiológicas 22<sup>a</sup>, 23<sup>a</sup> e 24<sup>a</sup> –Macrorregião Norte

Municípios	População	Casos por mil	Número acumulado de casos					Média móvel de 7 dias				Situação em 19/06/2021
			Semana			Variação (%)		Semana			Variação em 14 dias (%)	
			Até a 22 <sup>a</sup>	Até a 23 <sup>a</sup>	Até a 24 <sup>a</sup>	23 <sup>a</sup> sobre 22 <sup>a</sup>	24 <sup>a</sup> sobre 23 <sup>a</sup>	22 <sup>a</sup>	23 <sup>a</sup>	24 <sup>a</sup>		
Montes Claros	413.487	88,9	35.394	36.097	36.777	2,0	1,9	626	703	680	8,6	Estável
Pirapora	56.640	91,6	4.674	4.923	5.191	5,3	5,4	334	249	268	-19,8	Em baixa
Janaúba	72.018	63,2	4.238	4.402	4.553	3,9	3,4	50	164	151	202,0	Em alta
Várzea da Palma	39.803	88,1	3.213	3.379	3.506	5,2	3,8	22	166	127	477,3	Em alta
Salinas	41.699	69,3	2.698	2.891	2.891	7,2	0,0	403	193	0	-100,0	Em baixa
Taiobeiras	34.397	82,1	2.592	2.707	2.824	4,4	4,3	76	115	117	53,9	Em alta
Januária	67.852	37,1	2.157	2.330	2.516	8,0	8,0	95	173	186	95,8	Em alta
Bocaiúva	50.256	44,0	2.026	2.128	2.213	5,0	4,0	85	102	85	0,0	Estável
Jaíba	39.388	53,2	1.807	1.990	2.095	10,1	5,3	51	183	105	105,9	Em alta
Porteirinha	37.864	52,3	1.840	1.917	1.979	4,2	3,2	32	77	62	93,8	Em alta
São João do Paraíso	23.709	65,7	1.526	1.543	1.558	1,1	1,0	28	17	15	-46,4	Em baixa
Manga	18.226	76,0	1.304	1.318	1.386	1,1	5,2	30	14	68	126,7	Em alta
Espinosa	31.610	42,2	1.213	1.275	1.333	5,1	4,5	12	62	58	383,3	Em alta
Buritizinho	28.121	45,3	1.154	1.213	1.273	5,1	4,9	62	59	60	-3,2	Estável
São Francisco	56.477	21,9	1.154	1.186	1.238	2,8	4,4	19	32	52	173,7	Em alta
Monte Azul	20.696	58,5	1.178	1.180	1.210	0,2	2,5	17	2	30	76,5	Em alta
Montalvânia	14.747	76,2	993	1.073	1.123	8,1	4,7	65	80	50	-23,1	Em baixa
Rio Pardo de Minas	31.045	34,6	1.045	1.057	1.075	1,1	1,7	23	12	18	-21,7	Em baixa
Brasília de Minas	32.405	31,9	939	982	1.033	4,6	5,2	34	43	51	50,0	Em alta
Capitão Enéas	15.313	67,1	932	981	1.028	5,3	4,8	75	49	47	-37,3	Em baixa
Francisco Sá	26.369	34,7	827	858	914	3,7	6,5	12	31	56	366,7	Em alta
Mato Verde	12.412	73,2	790	855	909	8,2	6,3	22	65	54	145,5	Em alta
Varzelândia	19.305	36,6	696	701	707	0,7	0,9	3	5	6	100,0	Em alta
Coração de Jesus	26.611	23,4	580	597	623	2,9	4,4	8	17	26	225,0	Em alta
Mirabela	13.620	45,6	547	574	621	4,9	8,2	12	27	47	291,7	Em alta
<b>Macrorregião</b>	<b>1.692.733</b>	<b>56,6</b>	<b>89.649</b>	<b>92.906</b>	<b>95.837</b>	<b>3,6</b>	<b>3,2</b>	<b>385</b>	<b>465</b>	<b>419</b>	<b>8,7</b>	<b>Estável</b>
<b>Minas Gerais</b>	<b>21.292.666</b>	<b>81,2</b>	<b>1.612.610</b>	<b>1.674.292</b>	<b>1.728.915</b>	<b>3,8</b>	<b>3,3</b>	<b>7.525</b>	<b>8.812</b>	<b>7.803</b>	<b>3,7</b>	<b>Estável</b>

**Fonte:** SIVEP-Gripe, ESUS, GAL, Laboratórios Privados, Farmácias Privadas, acesso em 19/06/2021.

**Nota:** Dados organizados em ordem decrescente da variação percentual de novos casos em 14 dias.

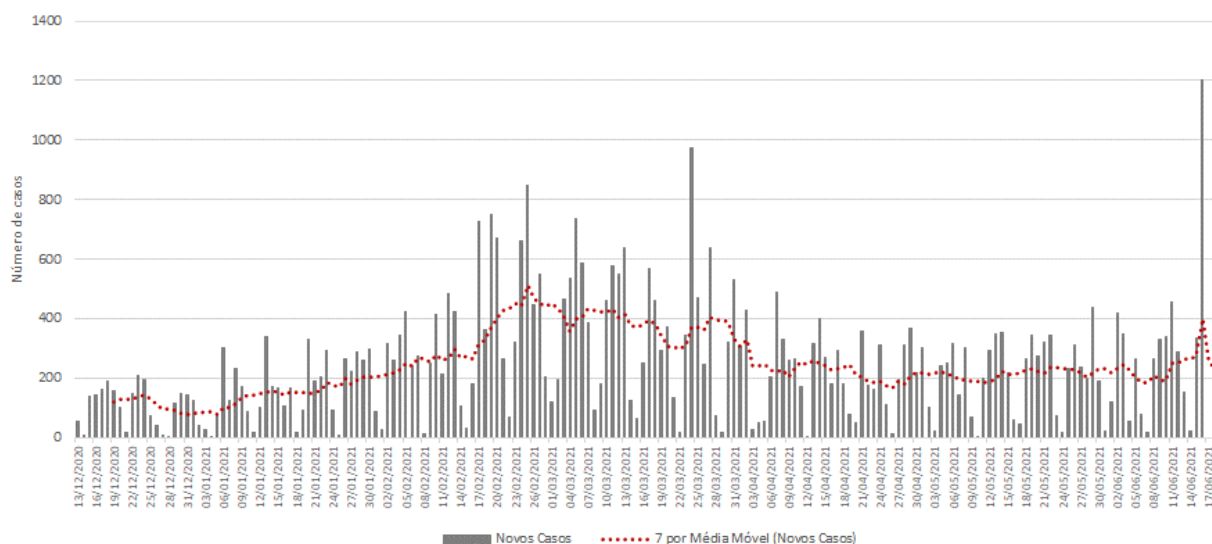
Até a 24<sup>a</sup> semana epidemiológica de 2021 foram confirmados em Minas Gerais 4.266 casos de residentes de fora do Estado, perfazendo um total de casos de Covid-19 confirmados em Minas Gerais de 1.733.181.

NA = não se aplica ou sem informação.

## 2.9 – Macrorregião Noroeste

A Macrorregião de Saúde Noroeste registrou incremento no número de novos casos de Covid-19 em 14 dias. A média de novos registros da doença (dado pela média móvel de sete dias) no dia 19 de junho de 2021 (24ª semana epidemiológica) na Macrorregião foi 238. Como duas semanas antes o quantitativo havia sido de 203, houve acréscimo de 17,2% (Figura 10). Portanto, a Macrorregião mostra tendência de alta no número de novos casos. No acumulado das semanas epidemiológicas consideradas, o estoque de casos passou de 60.554 para 62.323 e 63.988 - variação de 2,9% e 2,7%, nessa ordem - incrementos inferiores à média estadual.

**Figura 10.** Evolução do número diário de novos casos de Covid-19 e média móvel de 7 dias – Macrorregião Noroeste



**Fonte:** SIVEP-Gripe, ESUS, GAL, Laboratórios Privados, Farmácias Privadas, acesso em 19/06/2021.

Os Municípios de Patos de Minas (23%), Unai (17%) e Paracatu (14%) registraram o maior volume de casos até a 24ª semana, ao passo que Tiros, São Gonçalo do Abaeté e Lagamar os menores acumulados.

Entre os Municípios selecionados, Tiros, Presidente Olegário e Vazante tiveram os maiores incrementos no número de novos casos de Covid-19 no período de 14 dias, ao passo que São Gonçalo do Abaeté, Brasilândia de Minas e Cabeceira Grande as maiores quedas (Tabela 13).

Em Patos de Minas, entre 22ª e 23ª semana, o número de casos saltou de 14.174 para 14.497 (aumento de 2,3%). Nos últimos sete dias foi para 14.707 (acrécimo de 1,4%). A média móvel de novos registros variou -28,1% em 14 dias (em baixa).

Em Unai, o crescimento do número de registros da doença foi de 2,5% entre 22ª e 23ª semana e de 1,8% entre a 23ª e 24ª. A média móvel de novos registros variou -15,7% em 14 dias (em baixa).

Em Paracatu, terceiro Município com o maior acumulado de infectados da Macrorregião, o crescimento do número de registros da doença foi de 2,0% entre 22ª e 23ª semana e de 4,7% entre a 23ª e a 24ª semana. A média móvel de novos registros variou 282,4% em 14 dias (em alta).

João Pinheiro, por sua vez, na quarta posição, apresentou acréscimo de 2,3% no número

acumulado de registros nos últimos sete dias (de 4.056 para 4.150). O número médio de novos casos em 14 dias alterou-se em -24,8% (em baixa).

Do grupo dos 25 Municípios com maior número acumulado de registros, Vazante (130,5) e Unai (127,0) apresentaram os maiores números de casos por mil habitantes, enquanto Arinos (37,6) e Presidente Olegário (41,9) os menores.

**Tabela 13.** Distribuição de casos acumulados de Covid-19 e média móvel de 7 dias dos 25 municípios com maior número de notificações – Semanas epidemiológicas 22<sup>a</sup>, 23<sup>a</sup> e 24<sup>a</sup> –Macrorregião Noroeste

Municípios	População	Casos por mil	Número acumulado de casos					Média móvel de 7 dias				Situação em 19/06/2021
			Semana			Variação (%)		Semana			Variação em 14 dias (%)	
			Até a 22 <sup>a</sup>	Até a 23 <sup>a</sup>	Até a 24 <sup>a</sup>	23 <sup>a</sup> sobre 22 <sup>a</sup>	24 <sup>a</sup> sobre 23 <sup>a</sup>	22 <sup>a</sup>	23 <sup>a</sup>	24 <sup>a</sup>		
Patos de Minas	153.585	95,8	14.174	14.497	14.707	2,3	1,4	292	323	210	-28,1	Em baixa
Unai	84.930	127,0	10.332	10.591	10.784	2,5	1,8	229	259	193	-15,7	Em baixa
Paracatu	93.862	97,1	8.536	8.703	9.116	2,0	4,7	108	167	413	282,4	Em alta
João Pinheiro	47.726	87,0	3.968	4.056	4.150	2,2	2,3	125	88	94	-24,8	Em baixa
São Gotardo	35.782	85,7	2.805	2.928	3.065	4,4	4,7	112	123	137	22,3	Em alta
Carmo do Paranaíba	30.334	90,9	2.604	2.704	2.756	3,8	1,9	42	100	52	23,8	Em alta
Vazante	20.642	130,5	2.517	2.620	2.694	4,1	2,8	18	103	74	311,1	Em alta
Lagoa Formosa	18.111	103,2	1.815	1.846	1.869	1,7	1,2	26	31	23	-11,5	Estável
Buritiz	25.013	66,8	1.571	1.614	1.670	2,7	3,5	42	43	56	33,3	Em alta
Rio Paranaíba	12.335	126,0	1.475	1.529	1.554	3,7	1,6	26	54	25	-3,8	Estável
Serra do Salitre	11.668	109,7	1.181	1.247	1.280	5,6	2,6	29	66	33	13,8	Estável
Brasilândia de Minas	16.748	71,4	1.105	1.170	1.196	5,9	2,2	76	65	26	-65,8	Em baixa
Guimarânia	8.105	110,3	830	861	894	3,7	3,8	33	31	33	0,0	Estável
Chapada Gaúcha	13.953	59,1	748	770	824	2,9	7,0	58	22	54	-6,9	Estável
Presidente Olegário	19.627	41,9	738	775	822	5,0	6,1	11	37	47	327,3	Em alta
Lagoa Grande	9.608	82,8	786	789	796	0,4	0,9	7	3	7	0,0	Estável
Varjão de Minas	7.138	96,0	655	669	685	2,1	2,4	5	14	16	220,0	Em alta
Arinos	17.862	37,6	589	640	672	8,7	5,0	24	51	32	33,3	Em alta
Guarda-Mor	6.569	87,4	537	557	574	3,7	3,1	28	20	17	-39,3	Em baixa
Bonfinópolis de Minas	5.444	86,5	407	444	471	9,1	6,1	11	37	27	145,5	Em alta
Riachinho	8.134	53,4	355	398	434	12,1	9,0	15	43	36	140,0	Em alta
Cabeceira Grande	6.988	55,5	352	374	388	6,3	3,7	24	22	14	-41,7	Em baixa
Lagamar	7.600	49,2	349	365	374	4,6	2,5	5	16	9	80,0	Em alta
São Gonçalo do Abaeté	8.459	43,3	344	357	366	3,8	2,5	29	13	9	-69,0	Em baixa
Tiros	6.424	52,9	332	335	340	0,9	1,5	1	3	5	400,0	Em alta
<b>Macrorregião</b>	<b>710.130</b>	<b>90,1</b>	<b>60.554</b>	<b>62.323</b>	<b>63.988</b>	<b>2,9</b>	<b>2,7</b>	<b>203</b>	<b>253</b>	<b>238</b>	<b>17,2</b>	<b>Em alta</b>
<b>Minas Gerais</b>	<b>21.292.666</b>	<b>81,2</b>	<b>1.612.610</b>	<b>1.674.292</b>	<b>1.728.915</b>	<b>3,8</b>	<b>3,3</b>	<b>7.525</b>	<b>8.812</b>	<b>7.803</b>	<b>3,7</b>	<b>Estável</b>

**Fonte:** SIVEP-Gripe, ESUS, GAL, Laboratórios Privados, Farmácias Privadas, acesso em 19/06/2021.

**Nota:** Dados organizados em ordem decrescente da variação percentual de novos casos em 14 dias.

Até a 24<sup>a</sup> semana epidemiológica de 2021 foram confirmados em Minas Gerais 4.266 casos de residentes de fora do Estado, perfazendo um total de casos de Covid-19 confirmados em Minas Gerais de 1.733.181.

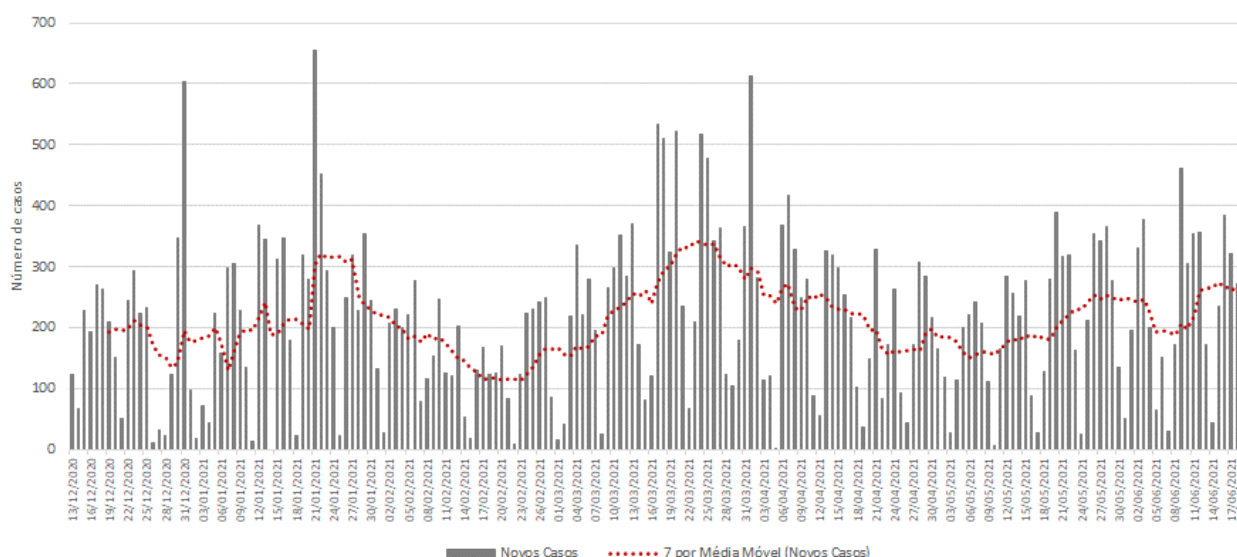
NA = não se aplica ou sem informação.



## 2.10 – Macrorregião Leste do Sul

A Macrorregião de Saúde Leste do Sul registrou incremento no número de novos casos de Covid-19 em 14 dias. A média de novos registros da doença (dado pela média móvel de sete dias) no dia 19 de junho de 2021 (24ª semana epidemiológica) na Macrorregião foi 251. Como duas semanas antes o quantitativo havia sido de 193, houve acréscimo de 30,1% (Figura 11). Portanto, a Macrorregião mostra tendência de alta no número de novos casos. No acumulado das semanas epidemiológicas consideradas, o estoque de casos passou de 49.862 para 51.693 e 53.452 - variação de 3,7% e 3,4%, nessa ordem - incrementos inferiores à média estadual.

**Figura 11.** Evolução do número diário de novos casos de Covid-19 e média móvel de 7 dias – Macrorregião Leste do Sul



**Fonte:** SIVEP-Gripe, ESUS, GAL, Laboratórios Privados, Farmácias Privadas, acesso em 19/06/2021.

Os Municípios de Viçosa (14%), Ponte Nova (12%) e Manhuaçu (11%) registraram o maior volume de casos até a 24ª semana, ao passo que Sericita, Pocrane e Chalé os menores acumulados.

Entre os Municípios selecionados, Santa Margarida, Lajinha e Simonésia tiveram os maiores incrementos no número de novos casos de Covid-19 no período de 14 dias, ao passo que Chalé, Sericita e Pocrane as maiores quedas (Tabela 14).

Em Viçosa, entre 22ª e 23ª semana, o número de casos saltou de 6.780 para 7.131 (aumento de 5,2%). Nos últimos sete dias foi para 7.453 (acréscimo de 4,5%). A média móvel de novos registros variou 161,8% em 14 dias (em alta).

Em Ponte Nova, o crescimento do número de registros da doença foi de 1,5% entre 22ª e 23ª semana e de 1,0% entre a 23ª e 24ª. A média móvel de novos registros variou -24,7% em 14 dias (em baixa).

Em Manhuaçu, terceiro Município com o maior acumulado de infectados da Macrorregião, o crescimento do número de registros da doença foi de 4,6% entre 22ª e 23ª semana e de 2,6% entre a 23ª e a 24ª semana. A média móvel de novos registros variou -8,3% em 14 dias (estável).

Ipanema, por sua vez, na quarta posição, apresentou acréscimo de 2,6% no número acumulado de registros nos últimos sete dias (de 2.509 para 2.575). O número médio de novos casos em 14 dias

alterou-se em -29,0% (em baixa).

Do grupo dos 25 Municípios com maior número acumulado de registros, Durandé (137,1) e Ipanema (128,8) apresentaram os maiores números de casos por mil habitantes, enquanto Alvinópolis (42,5) e Simonésia (54,2) os menores.

**Tabela 14.** Distribuição de casos acumulados de Covid-19 e média móvel de 7 dias dos 25 municípios com maior número de notificações – Semanas epidemiológicas 22<sup>a</sup>, 23<sup>a</sup> e 24<sup>a</sup> – Macrorregião Leste do Sul

Municípios	População	Casos por mil	Número acumulado de casos					Média móvel de 7 dias				Situação em 19/06/2021
			Semana			Variação (%)		Semana			Variação em 14 dias (%)	
			Até a 22 <sup>a</sup>	Até a 23 <sup>a</sup>	Até 24 <sup>a</sup>	23 <sup>a</sup> sobre 22 <sup>a</sup>	24 <sup>a</sup> sobre 23 <sup>a</sup>	22 <sup>a</sup>	23 <sup>a</sup>	24 <sup>a</sup>		
Viçosa	79.388	93,9	6.780	7.131	7.453	5,2	4,5	123	351	322	161,8	Em alta
Ponte Nova	59.875	102,8	6.006	6.095	6.153	1,5	1,0	77	89	58	-24,7	Em baixa
Manhuaçu	91.169	66,4	5.638	5.900	6.054	4,6	2,6	168	262	154	-8,3	Estável
Ipanema	20.000	128,8	2.459	2.509	2.575	2,0	2,6	93	50	66	-29,0	Em baixa
Lajinha	19.918	117,5	2.233	2.285	2.340	2,3	2,4	17	52	55	223,5	Em alta
Raul Soares	23.711	91,8	2.062	2.106	2.176	2,1	3,3	24	44	70	191,7	Em alta
Mutum	26.961	67,2	1.623	1.701	1.813	4,8	6,6	72	78	112	55,6	Em alta
Manhumirim	22.802	72,0	1.552	1.593	1.642	2,6	3,1	33	41	49	48,5	Em alta
Matipó	19.005	58,5	1.031	1.067	1.112	3,5	4,2	43	36	45	4,7	Estável
Durandé	7.870	137,1	982	1.034	1.079	5,3	4,4	47	52	45	-4,3	Estável
Simonésia	19.736	54,2	903	1.001	1.070	10,9	6,9	22	98	69	213,6	Em alta
Abre Campo	13.444	79,5	975	1.033	1.069	5,9	3,5	35	58	36	2,9	Estável
Rio Casca	13.473	75,0	990	1.001	1.010	1,1	0,9	9	11	9	0,0	Estável
Urucânia	10.345	91,4	897	917	946	2,2	3,2	15	20	29	93,3	Em alta
Santa Margarida	16.302	56,6	827	839	922	1,5	9,9	11	12	83	654,5	Em alta
Caputira	9.308	95,1	788	849	885	7,7	4,2	28	61	36	28,6	Em alta
Teixeiras	11.670	65,2	682	682	761	0,0	11,6	25	0	79	216,0	Em alta
Santana do Manhuaçu	8.667	87,0	709	742	754	4,7	1,6	20	33	12	-40,0	Em baixa
Alto Jequitibá	8.301	86,4	653	689	717	5,5	4,1	24	36	28	16,7	Em alta
São João do Manhuaçu	11.674	61,3	636	676	716	6,3	5,9	19	40	40	110,5	Em alta
Porto Firme	11.348	62,8	673	701	713	4,2	1,7	19	28	12	-36,8	Em baixa
Alvinópolis	15.169	42,5	602	626	645	4,0	3,0	14	24	19	35,7	Em alta
Chalé	5.699	110,2	594	612	628	3,0	2,6	37	18	16	-56,8	Em baixa
Pocrane	8.359	71,4	502	554	597	10,4	7,8	73	52	43	-41,1	Em baixa
Sericita	7.333	80,6	530	567	591	7,0	4,2	50	37	24	-52,0	Em baixa
<b>Macrorregião</b>	<b>697.476</b>	<b>76,6</b>	<b>49.862</b>	<b>51.693</b>	<b>53.452</b>	<b>3,7</b>	<b>3,4</b>	<b>193</b>	<b>262</b>	<b>251</b>	<b>30,1</b>	<b>Em alta</b>
<b>Minas Gerais</b>	<b>21.292.666</b>	<b>81,2</b>	<b>1.612.610</b>	<b>1.674.292</b>	<b>1.728.915</b>	<b>3,8</b>	<b>3,3</b>	<b>7.525</b>	<b>8.812</b>	<b>7.803</b>	<b>3,7</b>	<b>Estável</b>

**Fonte:** SIVEP-Gripe, ESUS, GAL, Laboratórios Privados, Farmácias Privadas, acesso em 19/06/2021.

**Nota:** Dados organizados em ordem decrescente da variação percentual de novos casos em 14 dias.

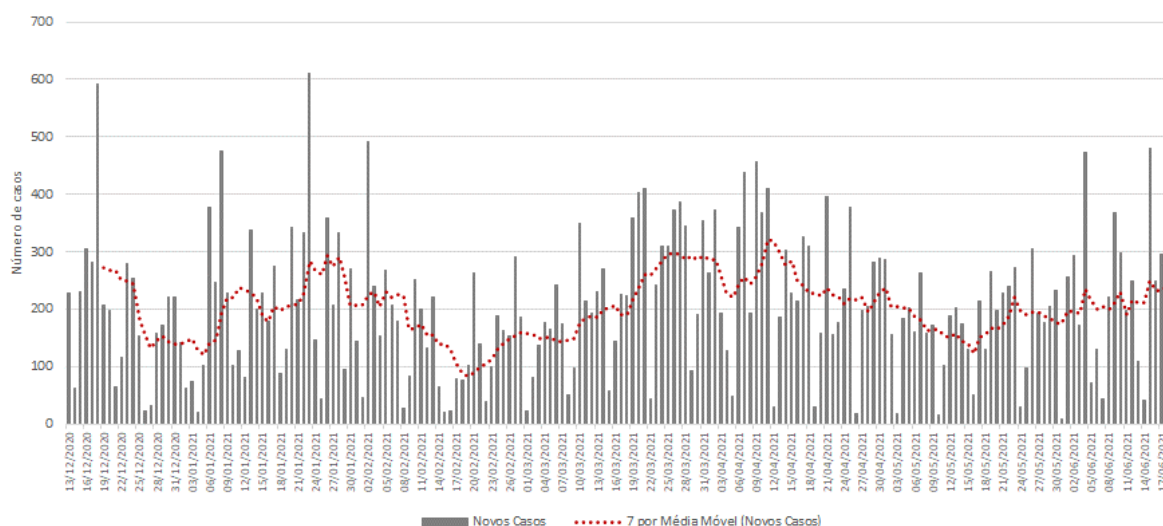
Até a 24<sup>a</sup> semana epidemiológica de 2021 foram confirmados em Minas Gerais 4.266 casos de residentes de fora do Estado, perfazendo um total de casos de Covid-19 confirmados em Minas Gerais de 1.733.181.

NA = não se aplica ou sem informação.

## 2.11 – Macrorregião Nordeste

A Macrorregião de Saúde Nordeste registrou incremento no número de novos casos de Covid-19 em 14 dias. A média de novos registros da doença (dado pela média móvel de sete dias) no dia 19 de junho de 2021 (24ª semana epidemiológica) na Macrorregião foi 264. Como duas semanas antes o quantitativo havia sido de 216, houve acréscimo de 22,3% (Figura 12). Portanto, a Macrorregião mostra tendência de alta no número de novos casos. No acumulado das semanas epidemiológicas consideradas, o estoque de casos passou de 51.112 para 52.623 e 54.468 - variação de 3,0% e 3,5%, nessa ordem - incrementos inferiores à média estadual.

**Figura 12.** Evolução do número diário de novos casos de Covid-19 e média móvel de 7 dias – Macrorregião Nordeste



**Fonte:** SIVEP-Gripe, ESUS, GAL, Laboratórios Privados, Farmácias Privadas, acesso em 19/06/2021.

Os Municípios de Teófilo Otoni (22%), Nanuque (7%) e Almenara (7%) registraram o maior volume de casos até a 24ª semana, ao passo que Frei Gaspar, Novo Oriente de Minas e Machacalis os menores acumulados.

Entre os Municípios selecionados, Machacalis, Padre Paraíso e Joáima tiveram os maiores incrementos no número de novos casos de Covid-19 no período de 14 dias, ao passo que Almenara, Santa Maria do Salto e Teófilo Otoni as maiores quedas (Tabela 14).

Em Teófilo Otoni, entre 22ª e 23ª semana, o número de casos saltou de 11.885 para 12.103 (aumento de 1,8%). Nos últimos sete dias foi para 12.342 (acrécimo de 2,0%). A média móvel de novos registros variou -53,9% em 14 dias (em baixa).

Em Nanuque, o crescimento do número de registros da doença foi de 2,0% entre 22ª e 23ª semana e de 1,9% entre a 23ª e 24ª. A média móvel de novos registros variou -17,6% em 14 dias (em baixa).

Em Almenara, terceiro Município com o maior acumulado de infectados da Macrorregião, o crescimento do número de registros da doença foi de 1,9% entre 22ª e 23ª semana e de 0% entre a 23ª e a 24ª semana. A média móvel de novos registros variou -100,0% em 14 dias (em baixa).

Carlos Chagas, por sua vez, na quarta posição, apresentou acréscimo de 1,0% no número acumulado de registros nos últimos sete dias (de 2.265 para 2.289). O número médio de novos casos

em 14 dias alterou-se em -20,0% (em baixa).

Do grupo dos 25 Municípios com maior número acumulado de registros, Carlos Chagas (122,6) e Santa Maria do Salto (115,0) apresentaram os maiores números de casos por mil habitantes, enquanto Itambacuri (35,0) e Carai (41,4) os menores.

**Tabela 15.** Distribuição de casos acumulados de Covid-19 e média móvel de 7 dias dos 25 municípios com maior número de notificações – Semanas epidemiológicas 22<sup>a</sup>, 23<sup>a</sup> e 24<sup>a</sup> – Macrorregião Nordeste

Municípios	População	Casos por mil	Número acumulado de casos					Média móvel de 7 dias				Situação em 19/06/2021
			Semana			Variação (%)		Semana			Variação em 14 dias (%)	
			Até a 22 <sup>a</sup>	Até a 23 <sup>a</sup>	Até a 24 <sup>a</sup>	23 <sup>a</sup> sobre 22 <sup>a</sup>	24 <sup>a</sup> sobre 23 <sup>a</sup>	22 <sup>a</sup>	23 <sup>a</sup>	24 <sup>a</sup>		
Teófilo Otoni	140.937	87,6	11.885	12.103	12.342	1,8	2,0	519	218	239	-53,9	Em baixa
Nanuque	40.665	97,5	3.814	3.890	3.965	2,0	1,9	91	76	75	-17,6	Em baixa
Almenara	42.143	89,9	3.717	3.789	3.789	1,9	0,0	79	72	0	-100,0	Em baixa
Carlos Chagas	18.674	122,6	2.231	2.265	2.289	1,5	1,1	30	34	24	-20,0	Em baixa
Itaobim	21.029	74,8	1.321	1.417	1.574	7,3	11,1	61	96	157	157,4	Em alta
Novo Cruzeiro	31.335	49,1	1.495	1.520	1.538	1,7	1,2	10	25	18	80,0	Em alta
Jequitinhonha	25.474	56,2	1.317	1.390	1.431	5,5	2,9	0	73	41	NA	NA
Pedra Azul	24.329	55,1	1.267	1.304	1.341	2,9	2,8	23	37	37	60,9	Em alta
Malacacheta	18.602	65,5	1.004	1.107	1.218	10,3	10,0	41	103	111	170,7	Em alta
Ataléia	12.678	85,6	1.057	1.057	1.085	0,0	2,6	10	0	28	180,0	Em alta
Joáima	15.455	69,5	807	909	1.074	12,6	18,2	52	102	165	217,3	Em alta
Padre Paraíso	20.252	50,9	1.007	1.014	1.031	0,7	1,7	4	7	17	325,0	Em alta
Medina	20.759	49,1	941	1.002	1.020	6,5	1,8	0	61	18	NA	NA
Carai	23.780	41,4	959	975	985	1,7	1,0	16	16	10	-37,5	Em baixa
Jacinto	12.323	78,8	882	923	971	4,6	5,2	50	41	48	-4,0	Estável
Jordânia	10.842	85,4	893	919	926	2,9	0,8	3	26	7	133,3	Em alta
Poté	16.616	54,4	843	874	904	3,7	3,4	14	31	30	114,3	Em alta
Águas Formosas	19.247	46,7	890	895	899	0,6	0,4	6	5	4	-33,3	NA
Rubim	10.256	84,8	752	802	870	6,6	8,5	37	50	68	83,8	Em alta
Itambacuri	23.209	35,0	746	746	812	0,0	8,8	0	0	66	NA	NA
Santo Antônio do Jacinto	11.604	63,9	723	737	741	1,9	0,5	6	14	4	-33,3	Em baixa
Santa Maria do Salto	5.217	115,0	551	584	600	6,0	2,7	53	33	16	-69,8	Em baixa
Machacalis	7.111	82,3	570	572	585	0,4	2,3	3	2	13	333,3	Em alta
Novo Oriente de Minas	10.778	49,9	523	526	538	0,6	2,3	12	3	12	0,0	Estável
Frei Gaspar	5.869	90,6	423	513	532	21,3	3,7	0	90	19	NA	NA
<b>Macrorregião</b>	<b>834.540</b>	<b>65,3</b>	<b>51.112</b>	<b>52.623</b>	<b>54.468</b>	<b>3,0</b>	<b>3,5</b>	<b>216</b>	<b>216</b>	<b>264</b>	<b>22,3</b>	<b>Em alta</b>
<b>Minas Gerais</b>	<b>21.292.666</b>	<b>81,2</b>	<b>1.612.610</b>	<b>1.674.292</b>	<b>1.728.915</b>	<b>3,8</b>	<b>3,3</b>	<b>7.525</b>	<b>8.812</b>	<b>7.803</b>	<b>3,7</b>	<b>Estável</b>

**Fonte:** SIVEP-Gripe, ESUS, GAL, Laboratórios Privados, Farmácias Privadas, acesso em 19/06/2021.

**Nota:** Dados organizados em ordem decrescente da variação percentual de novos casos em 14 dias.

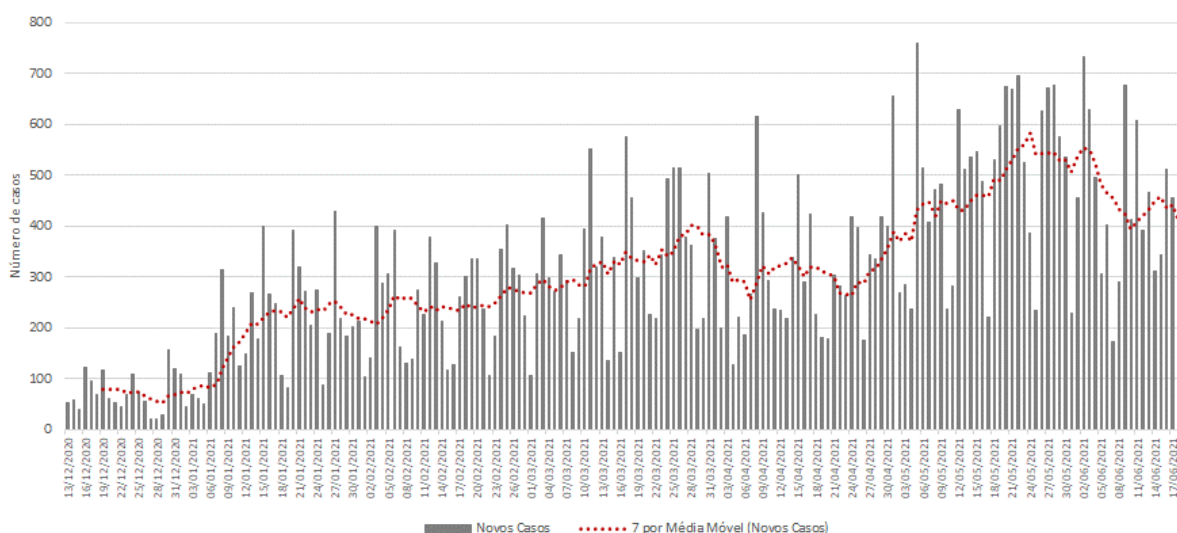
Até a 24<sup>a</sup> semana epidemiológica de 2021 foram confirmados em Minas Gerais 4.266 casos de residentes de fora do Estado, perfazendo um total de casos de Covid-19 confirmados em Minas Gerais de 1.733.181.

NA = não se aplica ou sem informação.

## 2.12 – A Macrorregião Triângulo do Sul

A Macrorregião de Saúde Triângulo do Sul registrou decréscimo no número de novos casos de Covid-19 em 14 dias. A média de novos registros da doença (dado pela média móvel de sete dias) no dia 19 de junho de 2021 (24ª semana epidemiológica) na Macrorregião foi 410. Como duas semanas antes o quantitativo havia sido de 483, houve decréscimo de 15,1% (Figura 2). Portanto, a Macrorregião mostra tendência de queda no número de novos casos. No acumulado das semanas epidemiológicas consideradas, o estoque de casos passou de 74.831 para 77.782 e 80.651 - variação de 3,9% e 3,7%, nessa ordem - incrementos superiores à média estadual.

**Figura 13.** Evolução do número diário de novos casos de Covid-19 e média móvel de 7 dias – Macrorregião Triângulo do Sul



**Fonte:** SIVEP-Gripe, ESUS, GAL, Laboratórios Privados, Farmácias Privadas, acesso em 19/06/2021.

Os Municípios de Uberaba (39%), Araxá (15%) e Frutal (8%) registraram o maior volume de casos até a 24ª semana, ao passo que Pratinha, União de Minas e Comendador Gomes os menores acumulados.

Entre os Municípios selecionados, São Francisco de Sales, Tapira e União de Minas tiveram os maiores incrementos no número de novos casos de Covid-19 no período de 14 dias, ao passo que Delta, Comendador Gomes e Ibiá as maiores quedas (Tabela 15).

Em Uberaba, entre 22ª e 23ª semana, o número de casos saltou de 29.831 para 30.609 (aumento de 2,6%). Nos últimos sete dias foi para 31.788 (acrécimo de 3,9%). A média móvel de novos registros variou 7,2% em 14 dias (estável).

Em Araxá, o crescimento do número de registros da doença foi de 4,8% entre 22ª e 23ª semana e de 3,1% entre a 23ª e 24ª. A média móvel de novos registros variou -38,9% em 14 dias (em baixa).

Em Frutal, terceiro Município com o maior acumulado de infectados da Macrorregião, o crescimento do número de registros da doença foi de 4,3% entre 22ª e 23ª semana e de 5,2% entre a 23ª e a 24ª semana. A média móvel de novos registros variou 28,0% em 14 dias (em alta).

Iturama, por sua vez, na quarta posição, apresentou acréscimo de 2,8% no número acumulado de registros nos últimos sete dias (de 4.738 para 4.871). O número médio de novos casos em 14 dias

alterou-se em -43,6% (em baixa).

Do grupo dos 25 Municípios com maior número acumulado de registros, Conceição das Alagoas (139,4) e Planura (128,3) apresentaram os maiores números de casos por mil habitantes, enquanto União de Minas (67,0) e Campos Altos (69,4) os menores.

**Tabela 16.** Distribuição de casos acumulados de Covid-19 e média móvel de 7 dias dos 25 municípios com maior número de notificações – Semanas epidemiológicas 22<sup>a</sup>, 23<sup>a</sup> e 24<sup>a</sup> –Macrorregião Triângulo do Sul

Municípios	População	Casos por mil	Número acumulado de casos					Média móvel de 7 dias				Situação em 19/06/2021
			Semana			Variação (%)		Semana			Variação em 14 dias (%)	
			Até a 22 <sup>a</sup>	Até a 23 <sup>a</sup>	Até 24 <sup>a</sup>	23 <sup>a</sup> sobre 22 <sup>a</sup>	24 <sup>a</sup> sobre 23 <sup>a</sup>	22 <sup>a</sup>	23 <sup>a</sup>	24 <sup>a</sup>		
Uberaba	337.092	94,3	29.831	30.609	31.788	2,6	3,9	1100	778	1179	7,2	Estável
Araxá	107.337	115,7	11.491	12.045	12.420	4,8	3,1	614	554	375	-38,9	Em baixa
Frutal	60.012	111,9	6.116	6.381	6.715	4,3	5,2	261	265	334	28,0	Em alta
Iturama	39.690	122,7	4.608	4.738	4.871	2,8	2,8	236	130	133	-43,6	Em baixa
Conceição das Alagoas	28.346	139,4	3.859	3.897	3.951	1,0	1,4	77	38	54	-29,9	Em baixa
Sacramento	26.374	88,6	2.193	2.280	2.336	4,0	2,5	107	87	56	-47,7	Em baixa
Ibiá	25.358	83,2	1.959	2.063	2.111	5,3	2,3	114	104	48	-57,9	Em baixa
Fronteira	18.492	93,7	1.576	1.652	1.733	4,8	4,9	99	76	81	-18,2	Em baixa
Planura	12.292	128,3	1.398	1.508	1.577	7,9	4,6	127	110	69	-45,7	Em baixa
Itapagipe	15.379	99,6	1.435	1.490	1.531	3,8	2,8	57	55	41	-28,1	Em baixa
Perdizes	16.321	83,3	1.211	1.288	1.360	6,4	5,6	55	77	72	30,9	Em alta
Delta	10.768	119,1	1.160	1.282	1.282	10,5	0,0	55	122	0	-100,0	Em baixa
Campos Altos	15.563	69,4	975	1.038	1.080	6,5	4,0	60	63	42	-30,0	Em baixa
Carneirinho	10.066	107,0	988	1.030	1.077	4,3	4,6	55	42	47	-14,5	Estável
Santa Juliana	14.255	73,6	1.006	1.033	1.049	2,7	1,5	17	27	16	-5,9	Estável
Limeira do Oeste	7.589	127,9	819	930	971	13,6	4,4	94	111	41	-56,4	Em baixa
Campo Florido	8.269	109,0	815	847	901	3,9	6,4	60	32	54	-10,0	Estável
São Francisco de Sales	6.274	109,2	496	595	685	20,0	15,1	50	99	90	80,0	Em alta
Pirajuba	6.348	101,0	577	611	641	5,9	4,9	30	34	30	0,0	Estável
Conquista	6.969	80,8	508	545	563	7,3	3,3	24	37	18	-25,0	Em baixa
Pedrinópolis	3.643	110,3	370	392	402	5,9	2,6	9	22	10	11,1	Estável
Tapira	4.832	82,0	318	355	396	11,6	11,5	25	37	41	64,0	Em alta
Comendador Gomes	3.120	113,1	335	351	353	4,8	0,6	27	16	2	-92,6	Em baixa
União de Minas	4.284	67,0	265	274	287	3,4	4,7	9	9	13	44,4	Em alta
Pratinha	3.631	74,1	224	250	269	11,6	7,6	15	26	19	26,7	Em alta
<b>Macrorregião</b>	<b>798.341</b>	<b>101,0</b>	<b>74.831</b>	<b>77.782</b>	<b>80.651</b>	<b>3,9</b>	<b>3,7</b>	<b>483</b>	<b>422</b>	<b>410</b>	<b>-15,1</b>	<b>Em baixa</b>
<b>Minas Gerais</b>	<b>21.292.666</b>	<b>81,2</b>	<b>1.612.610</b>	<b>1.674.292</b>	<b>1.728.915</b>	<b>3,8</b>	<b>3,3</b>	<b>7.525</b>	<b>8.812</b>	<b>7.803</b>	<b>3,7</b>	<b>Estável</b>

**Fonte:** SIVEP-Gripe, ESUS, GAL, Laboratórios Privados, Farmácias Privadas, acesso em 19/06/2021.

**Nota:** Dados organizados em ordem decrescente da variação percentual de novos casos em 14 dias.

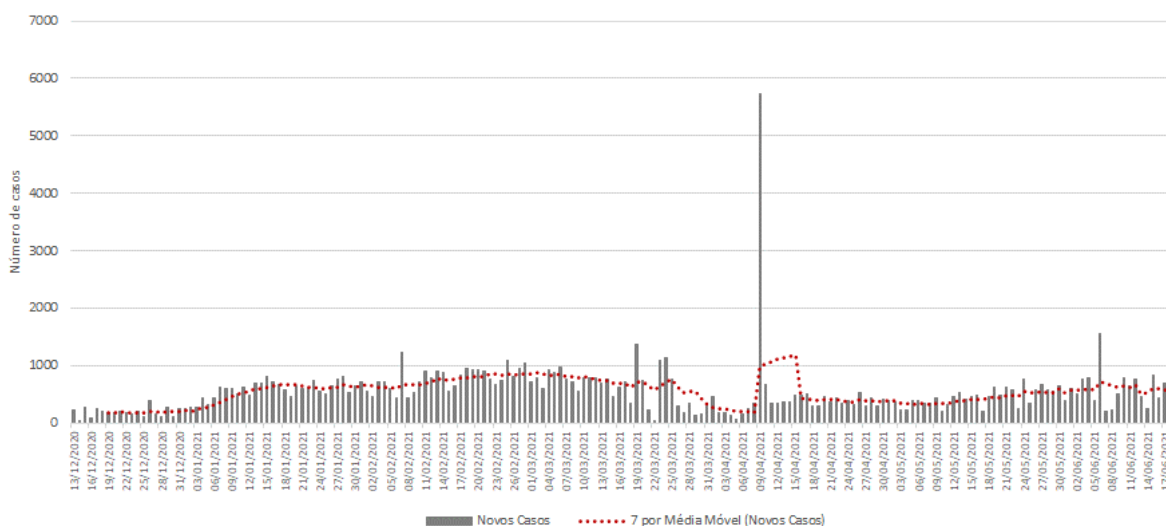
Até a 24<sup>a</sup> semana epidemiológica de 2021 foram confirmados em Minas Gerais 4.266 casos de residentes de fora do Estado, perfazendo um total de casos de Covid-19 confirmados em Minas Gerais de 1.733.181.

NA = não se aplica ou sem informação.

## 2.13 – Macrorregião Triângulo do Norte

A Macrorregião de Saúde Triângulo do Norte registrou decréscimo no número de novos casos de Covid-19 em 14 dias. A média de novos registros da doença (dado pela média móvel de sete dias) no dia 19 de junho de 2021 (24ª semana epidemiológica) na Macrorregião foi 569. Como duas semanas antes o quantitativo havia sido de 587, houve decréscimo de 3,0% (Figura 14). Portanto, a Macrorregião mostra tendência de estabilidade no número de novos casos. No acumulado das semanas epidemiológicas consideradas, o estoque de casos passou de 154.271 para 158.975 e 162.956 - variação de 3,0% e 2,5%, nessa ordem - incrementos inferiores à média estadual.

**Figura 14.** Evolução do número diário de novos casos de Covid-19 e média móvel de 7 dias – Macrorregião Triângulo do Norte



**Fonte:** SIVEP-Gripe, ESUS, GAL, Laboratórios Privados, Farmácias Privadas, acesso em 19/06/2021.

Os Municípios de Uberlândia (61%), Araguari (9%) e Ituiutaba (8%) registraram o maior volume de casos até a 24ª semana, ao passo que Cascalho Rico, Cachoeira Dourada e Gurinhatã os menores acumulados.

Entre os Municípios selecionados, Canápolis, Ipiacú e Monte Carmelo tiveram os maiores incrementos no número de novos casos de Covid-19 no período de 14 dias, ao passo que Estrela do Sul, Romaria e Cachoeira Dourada as maiores quedas (Tabela 17).

Em Uberlândia, entre 22ª e 23ª semana, o número de casos saltou de 95.412 para 97.543 (aumento de 2,2%). Nos últimos sete dias foi para 99.263 (acréscimo de 1,8%). A média móvel de novos registros variou 21,8% em 14 dias (em alta).

Em Araguari, o crescimento do número de registros da doença foi de 4,1% entre 22ª e 23ª semana e de 3,2% entre a 23ª e 24ª. A média móvel de novos registros variou -15,6% em 14 dias (em baixa).

Em Ituiutaba, terceiro município com o maior acumulado de infectados da Macrorregião, o crescimento do número de registros da doença foi de 4,7% entre 22ª e 23ª semana e de 3,8% entre a 23ª e a 24ª semana. A média móvel de novos registros variou -11,2% em 14 dias (estável).

Patrocínio, por sua vez, na quarta posição, apresentou acréscimo de 3,0% no número

acumulado de registros nos últimos sete dias (de 8.036 para 8.275). O número médio de novos casos em 14 dias alterou-se em -37,1% (em baixa).

Do grupo dos 25 Municípios com maior número acumulado de registros, Araporã (261,7) e Uberlândia (142,0) apresentaram os maiores números de casos por mil habitantes, enquanto Cascalho Rico (39,8) e Gurinhatã (47,3) os menores.

**Tabela 17.** Distribuição de casos acumulados de Covid-19 e média móvel de 7 dias dos 25 municípios com maior número de notificações – Semanas epidemiológicas 22ª, 23ª e 24ª –Macrorregião Triângulo do Norte

Municípios	População	Casos por mil	Número acumulado de casos					Média móvel de 7 dias				Situação em 19/06/2021
			Semana			Variação (%)		Semana			Variação em 14 dias (%)	
			Até a 22ª	Até a 23ª	Até a 24ª	23ª sobre 22ª	24ª sobre 23ª	22ª	23ª	24ª		
Uberlândia	699.097	142,0	95.412	97.543	99.263	2,2	1,8	1412	2131	1720	21,8	Em alta
Araguari	117.825	127,3	13.963	14.542	15.002	4,1	3,2	545	579	460	-15,6	Em baixa
Ituiutaba	105.255	121,3	11.748	12.297	12.767	4,7	3,8	529	549	470	-11,2	Estável
Patrocínio	91.449	90,5	7.762	8.036	8.275	3,5	3,0	380	274	239	-37,1	Em baixa
Monte Carmelo	47.931	91,0	4.119	4.252	4.363	3,2	2,6	59	133	111	88,1	Em alta
Prata	28.017	99,4	2.537	2.681	2.786	5,7	3,9	182	144	105	-42,3	Em baixa
Tupaciguara	25.398	108,4	2.480	2.622	2.754	5,7	5,0	146	142	132	-9,6	Estável
Coromandel	27.966	71,2	1.925	1.963	1.990	2,0	1,4	36	38	27	-25,0	Em baixa
Capinópolis	16.234	121,7	1.902	1.933	1.975	1,6	2,2	55	31	42	-23,6	Em baixa
Santa Vitória	19.872	104,0	1.726	1.911	2.067	10,7	8,2	163	185	156	-4,3	Estável
Araporã	6.931	261,7	1.742	1.791	1.814	2,8	1,3	48	49	23	-52,1	Em baixa
Nova Ponte	15.800	106,5	1.513	1.600	1.682	5,8	5,1	152	87	82	-46,1	Em baixa
Monte Alegre de Minas	21.236	73,8	1.484	1.507	1.567	1,5	4,0	112	23	60	-46,4	Em baixa
Campina Verde	19.752	57,3	1.072	1.081	1.131	0,8	4,6	90	9	50	-44,4	Em baixa
Canápolis	12.201	83,5	862	944	1.019	9,5	7,9	14	82	75	435,7	Em alta
Centralina	10.346	92,9	819	894	961	9,2	7,5	54	75	67	24,1	Em alta
Iraí de Minas	7.027	102,7	621	678	722	9,2	6,5	30	57	44	46,7	Em alta
Indianópolis	6.951	82,1	512	532	571	3,9	7,3	30	20	39	30,0	Em alta
Abadia dos Dourados	7.006	60,9	387	415	427	7,2	2,9	9	28	12	33,3	Em alta
Estrela do Sul	8.018	52,6	382	392	422	2,6	7,7	-9	10	30	-433,3	Em baixa
Ipiacaçu	4.225	83,3	348	350	352	0,6	0,6	1	2	2	100,0	Em alta
Romaria	3.520	97,2	331	340	342	2,7	0,6	7	9	2	-71,4	Em baixa
Gurinhatã	5.577	47,3	230	252	264	9,6	4,8	28	22	12	-57,1	Em baixa
Cachoeira Dourada	2.706	53,2	139	143	144	2,9	0,7	3	4	1	-66,7	Em baixa
Cascalho Rico	3.092	39,8	97	112	123	15,5	9,8	15	15	11	-26,7	Em baixa
<b>Macrorregião</b>	<b>1.316.731</b>	<b>123,8</b>	<b>154.271</b>	<b>158.975</b>	<b>162.956</b>	<b>3,0</b>	<b>2,5</b>	<b>587</b>	<b>672</b>	<b>569</b>	<b>-3,0</b>	<b>Estável</b>
<b>Minas Gerais</b>	<b>21.292.666</b>	<b>81,2</b>	<b>1.612.610</b>	<b>1.674.292</b>	<b>1.728.915</b>	<b>3,8</b>	<b>3,3</b>	<b>7.525</b>	<b>8.812</b>	<b>7.803</b>	<b>3,7</b>	<b>Estável</b>

**Fonte:** SIVEP-Gripe, ESUS, GAL, Laboratórios Privados, Farmácias Privadas, acesso em 19/06/2021.

**Nota:** Dados organizados em ordem decrescente da variação percentual de novos casos em 14 dias.

Até a 24ª semana epidemiológica de 2021 foram confirmados em Minas Gerais 4.266 casos de residentes de fora do Estado, perfazendo um total de casos de Covid-19 confirmados em Minas Gerais de 1.733.181.

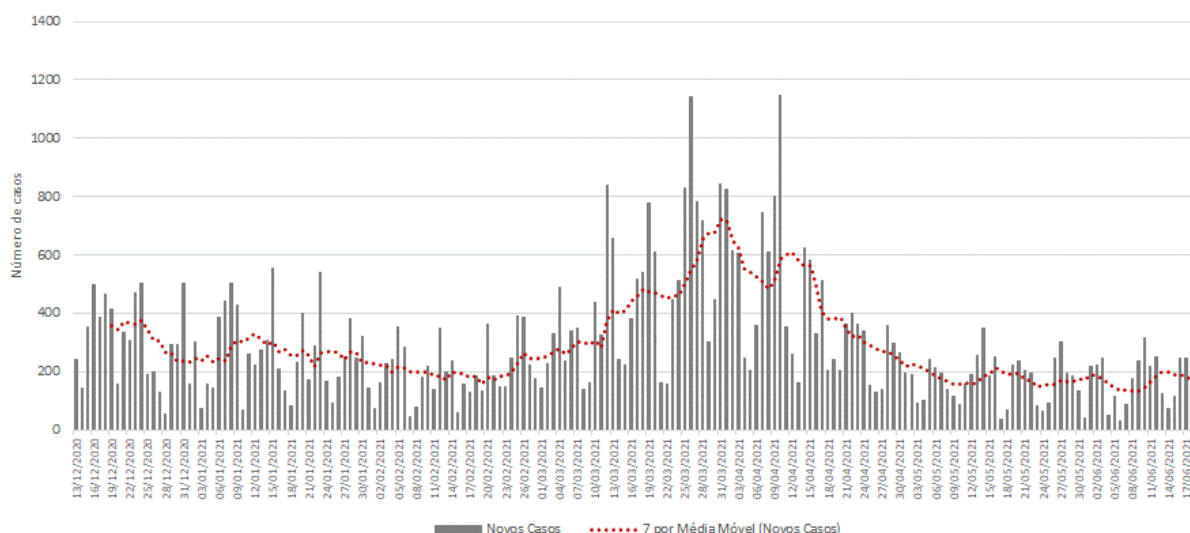
NA = não se aplica ou sem informação.



## 2.14 – Macrorregião Vale do Aço

A Macrorregião de Saúde Vale do Aço registrou incremento no número de novos casos de Covid-19 em 14 dias. A média de novos registros da doença (dado pela média móvel de sete dias) no dia 19 de junho de 2021 (24ª semana epidemiológica) na Macrorregião foi 162. Como duas semanas antes o quantitativo havia sido de 148, houve acréscimo de 9,8% (Figura 15). Portanto, a Macrorregião mostra tendência de estabilidade no número de novos casos. No acumulado das semanas epidemiológicas consideradas, o estoque de casos passou de 86.418 para 87.728 e 88.862 - variação de 1,5% e 1,3%, nessa ordem - incrementos inferiores à média estadual.

**Figura 15.** Evolução do número diário de novos casos de Covid-19 e média móvel de 7 dias – Macrorregião Vale do Aço



**Fonte:** SIVEP-Gripe, ESUS, GAL, Laboratórios Privados, Farmácias Privadas, acesso em 19/06/2021.

Os municípios de Ipatinga (34%), Coronel Fabriciano (14%) e Timóteo (12%) registraram o maior volume de casos até a 24ª semana, ao passo que Mesquita, Entre Folhas e Jaguarçu os menores acumulados.

Entre os municípios selecionados, Bom Jesus do Galho, Timóteo e Santa Rita de Minas tiveram os maiores incrementos no número de novos casos de Covid-19 no período de 14 dias, ao passo que Mesquita, Antônio Dias e São João do Oriente as maiores quedas (Tabela 18).

Em Ipatinga, entre 22ª e 23ª semana, o número de casos saltou de 29.562 para 29.896 (aumento de 1,1%). Nos últimos sete dias foi para 30.164 (acrécimo de 0,9%). A média móvel de novos registros variou -13,5% em 14 dias (estável).

Em Coronel Fabriciano, o crescimento do número de registros da doença foi de 1,5% entre 22ª e 23ª semana e de 0,3% entre a 23ª e 24ª. A média móvel de novos registros variou -60,7% em 14 dias (em baixa).

Em Timóteo, terceiro Município com o maior acumulado de infectados da Macrorregião, o crescimento do número de registros da doença foi de 1,1% entre 22ª e 23ª semana e de 1,4% entre a 23ª e a 24ª semana. A média móvel de novos registros variou 268,3% em 14 dias (em alta).

Caratinga, por sua vez, na quarta posição, apresentou acréscimo de 2,8% no número

acumulado de registros nos últimos sete dias (de 8.477 para 8.711). O número médio de novos casos em 14 dias modificou-se em 21,9% (em alta).

Do grupo dos 25 Municípios com maior número acumulado de registros, Santana do Paraíso (177,2) e Jaguaráçu (131,4) apresentaram os maiores números de casos por mil habitantes, enquanto Bom Jesus do Galho (41,4) e Antônio Dias (60,7) os menores.

**Tabela 18.** Distribuição de casos acumulados de Covid-19 e média móvel de 7 dias dos 25 municípios com maior número de notificações – Semanas epidemiológicas 22ª, 23ª e 24ª – Macrorregião Vale do Aço

Municípios	População	Casos por mil	Número acumulado de casos					Média móvel de 7 dias			Situação em 19/06/2021	
			Semana			Variação (%)		Semana				
			Até a 22ª	Até a 23ª	Até 24ª	23ª sobre 22ª	24ª sobre 23ª	22ª	23ª	24ª		Variação em 14 dias (%)
Ipatinga	265.409	113,7	29.562	29.896	30.164	1,1	0,9	310	334	268	-13,5	Estável
Coronel Fabriciano	110.290	115,9	12.553	12.741	12.785	1,5	0,3	112	188	44	-60,7	Em baixa
Timóteo	90.568	119,4	10.545	10.663	10.814	1,1	1,4	41	118	151	268,3	Em alta
Caratinga	92.603	94,1	8.244	8.477	8.711	2,8	2,8	192	233	234	21,9	Em alta
Santana do Paraíso	35.369	177,2	6.159	6.225	6.269	1,1	0,7	39	66	44	12,8	Estável
Belo Oriente	26.994	94,2	2.482	2.514	2.544	1,3	1,2	33	32	30	-9,1	Estável
Inhapim	24.079	80,0	1.875	1.896	1.926	1,1	1,6	32	21	30	-6,3	Estável
Ipaba	18.769	91,4	1.682	1.698	1.716	1,0	1,1	24	16	18	-25,0	Em baixa
Ubaporanga	12.493	114,6	1.354	1.390	1.432	2,7	3,0	27	36	42	55,6	Em alta
Iapu	11.045	76,4	810	830	844	2,5	1,7	25	20	14	-44,0	Em baixa
São João do Oriente	7.444	101,3	746	747	754	0,1	0,9	18	1	7	-61,1	Em baixa
Açucena	9.368	79,5	723	733	745	1,4	1,6	6	10	12	100,0	Em alta
Santa Rita de Minas	7.268	102,1	733	737	742	0,5	0,7	2	4	5	150,0	Em alta
Piedade de Caratinga	8.702	73,7	573	612	641	6,8	4,7	12	39	29	141,7	Em alta
Bom Jesus do Galho	14.862	41,4	575	598	616	4,0	3,0	3	23	18	500,0	Em alta
Periquito	6.773	87,8	570	586	595	2,8	1,5	6	16	9	50,0	Em alta
Santa Bárbara do Leste	8.181	72,1	491	549	590	11,8	7,5	39	58	41	5,1	Estável
Antônio Dias	9.275	60,7	547	559	563	2,2	0,7	23	12	4	-82,6	Em baixa
São Domingos das Dores	5.658	97,2	525	525	550	0,0	4,8	14	0	25	78,6	Em alta
Naque	7.051	76,7	533	538	541	0,9	0,6	3	5	3	0,0	Estável
Dom Cavati	5.048	102,4	495	505	517	2,0	2,4	7	10	12	71,4	Em alta
São Sebastião do Anta	6.627	63,5	414	417	421	0,7	1,0	6	3	4	-33,3	Em baixa
Jaguaráçu	3.142	131,4	401	410	413	2,2	0,7	2	9	3	50,0	Em alta
Entre Folhas	5.377	73,3	368	377	394	2,4	4,5	13	9	17	30,8	Em alta
Mesquita	5.546	70,9	387	393	393	1,6	0,0	1	6	0	-100,0	Em baixa
Macrorregião	848.782	104,7	86.418	87.728	88.862	1,5	1,3	148	187	162	9,8	Estável
Minas Gerais	21.292.666	81,2	1.612.610	1.674.292	1.728.915	3,8	3,3	7.525	8.812	7.803	3,7	Estável

**Fonte:** SIVEP-Gripe, ESUS, GAL, Laboratórios Privados, Farmácias Privadas, acesso em 19/06/2021.

**Nota:** Dados organizados em ordem decrescente da variação percentual de novos casos em 14 dias.

Até a 24ª semana epidemiológica de 2021 foram confirmados em Minas Gerais 4.266 casos de residentes de fora do Estado, perfazendo um total de casos de Covid-19 confirmados em Minas Gerais de 1.733.181.

NA = não se aplica ou sem informação.