

BOLETIM  
EPIDEMIOLÓGICO E  
ASSISTENCIAL  
COVID-19  
(Edição Especial)

Número 15

CORONA VÍRUS



SAÚDE



GOVERNO  
DIFERENTE.  
ESTADO  
EFICIENTE.

**Governador do Estado de Minas Gerais**  
Romeu Zema Neto

**Secretário de Estado de Saúde de Minas Gerais**  
Fábio Baccheretti Vitor

**Secretário de Estado Adjunto**  
André Luiz Moreira dos Anjos

**Chefia de Gabinete**  
Aguardando publicação

**Assessora de Comunicação Social**  
Aguardando publicação

**Subsecretaria de Políticas e Ações de Saúde**  
Marcilio Dias Magalhães

**Subsecretaria de Regulação do Acesso a Serviços e Insumos de Saúde**  
Juliana Ávila Teixeira

**Subsecretaria de Inovação e Logística em Saúde**  
André de Andrade Ranieri

**Subsecretaria de Gestão Regional**  
Darlan Venâncio Thomaz Pereira

**Subsecretaria de Vigilância em Saúde**  
Janaína Passos de Paula

**Organização/Sala de Situação COVID-19**  
Isabella A de A Oliveira  
Paula Ribeiro Prist  
Rebeca Brum dos Reis  
Vanessa Cardoso Ferreira

**Elaboração**  
Denise Helena França Marques Maia/FJP

## Apresentação

Este boletim tem como objetivo apresentar um panorama geral dos casos e óbitos de Covid-19 no estado de Minas Gerais, com ênfase na distribuição dos casos por Macrorregião de Saúde e alguns municípios selecionados. Essa visão mais ampla da situação epidemiológica no estado fornecerá insumos para a orientação, prevenção e controle das ações de vigilância.

## 1. EVOLUÇÃO DO NÚMERO DE CASOS DE COVID-19 POR SEMANA EPIDEMIOLÓGICA E DE ÓBITOS NAS MACRORREGIÕES DE SAÚDE

O boletim que ora se apresenta traz a evolução do número de notificações de Covid-19 até 24 de abril de 2021 (16ª semana epidemiológica) e alguns indicadores desagregados por Macrorregiões de Saúde de Minas Gerais, por alguns municípios selecionados e porte populacional. Também mostra a situação dos óbitos por Macrorregião e tamanho de população.

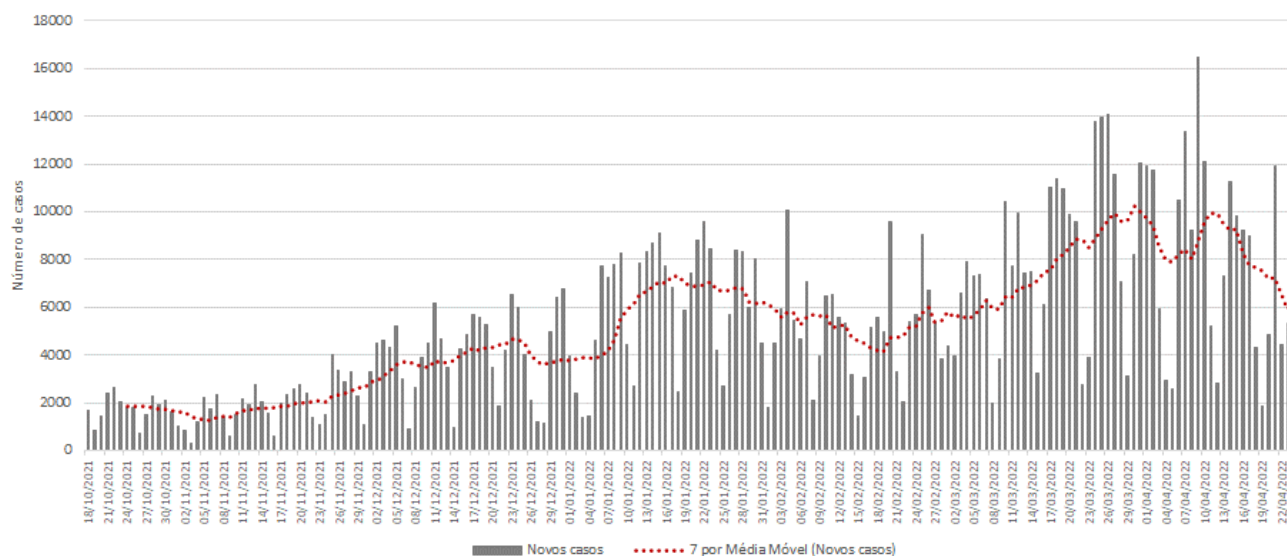
Destaca-se que as semanas epidemiológicas foram ajustadas conforme cronograma adotado pelo Ministério da Saúde. Sendo assim, os dados apresentados neste boletim só podem ser comparados com as semanas epidemiológicas de 2021. Com as demais, comparações não devem ser feitas em virtude das diferenças de temporalidade.

### 1.1 – Evolução do número de notificações de Covid-19

O número de casos registrados de Covid-19 em Minas Gerais até a data de referência, com informações por município de residência, foi de 1.315.031. Na comparação entre a 15ª e 16ª semana epidemiológica de 2021, houve incremento de 3,5% (Tabela 1).

Em relação aos novos casos da doença, a taxa de variação (em duas semanas) da média móvel de 14 dias foi de -34,3%. Enquanto o número médio de novos casos na data de referência (24/04/2021) foi de 6.295, em 10/04/2021 (14 dias antes) havia sido de 9.587 (Figura 1). Portanto, em relação aos novos registros, o estado apresenta tendência de queda.

**Figura 1. Evolução do número diário de novos casos de Covid-19 e média móvel de 7 dias – Total de Minas Gerais**



**Fonte:** SIVEP-Gripe, ESUS, GAL, Laboratórios Privados, Farmácias Privadas, acesso em 24/04/2021.

Até a semana de referência, a Macrorregião Centro havia respondido por 30,6% dos casos. ASulveio em segundo lugar, com 11,9% do total de infectados, seguido por Triângulo do Norte e Sudeste, com 10,2% e 7,6% do total de casos confirmados, respectivamente. Essas quatro Macrorregiões sozinhas acumularam 60,4% das notificações até 24/04/2021.

Pela Tabela 1, verifica-se que em nenhuma das 14 Macrorregiões de Saúde de Minas Gerais houve incremento no número de novos casos confirmados de Covid-19 em 14 dias. Três Macrorregiões apresentaram tendência de estabilidade e as demais, tendência de queda<sup>1</sup>. A Macrorregião Triângulo do Norte registrou a maior diminuição no número de novos casos da doenças, seguida pela Vale do Aço, Norte e Jequitinhonha (Tabela1).

**Tabela 1. Distribuição de casos acumulados de Covid-19 e taxa de variação, média móvel de 7 dias e taxa de variação em 14 dias - Semanas epidemiológicas 14<sup>a</sup>, 15<sup>a</sup> e 16<sup>a</sup>- Macrorregiões de Saúde**

Macrorregião	População	Casos por mil	Número acumulado de casos					Média móvel de 7 dias				Situação em 24/04/2021
			Semana			Variação (%)		Semana			Variação em 14 dias (%)	
			Até a 14 <sup>a</sup>	Até a 15 <sup>a</sup>	Até a 16 <sup>a</sup>	15 <sup>a</sup> sobre 14 <sup>a</sup>	16 <sup>a</sup> sobre 15 <sup>a</sup>	14 <sup>a</sup>	15 <sup>a</sup>	16 <sup>a</sup>		
Centro Sul	794.719	50,5	36.204	38.012	40.105	5,0	5,5	316	258	299	-5,3	Estável
Sudeste	1.685.436	59,4	93.042	96.698	100.066	3,9	3,5	533	522	481	-9,7	Estável
Triângulo do Sul	798.341	68,9	50.916	53.155	55.006	4,4	3,5	305	320	264	-13,3	Estável
Noroeste	710.130	72,6	48.633	50.264	51.584	3,4	2,6	237	233	189	-20,3	Em baixa
Sul	2.827.977	55,7	143.492	151.900	157.579	5,9	3,7	1.033	1.201	811	-21,5	Em baixa
Nordeste	834.540	51,8	40.062	41.758	43.217	4,2	3,5	282	242	208	-26,1	Em baixa
Leste	692.191	67,8	42.539	45.142	46.944	6,1	4,0	362	372	257	-28,8	Em baixa
Oeste	1.302.799	56,0	66.403	69.340	72.951	4,4	5,2	746	420	516	-30,8	Em baixa
Leste do Sul	697.476	59,5	38.810	40.366	41.500	4,0	2,8	252	222	162	-35,6	Em baixa
Centro	6.682.940	60,3	371.939	388.979	402.870	4,6	3,6	3.097	2.434	1.984	-35,9	Em baixa
Jequitinhonha	407.871	32,6	12.161	12.821	13.291	5,4	3,7	110	94	67	-38,7	Em baixa
Norte	1.692.733	44,8	68.614	73.271	75.916	6,8	3,6	678	665	378	-44,3	Em baixa
Vale do Aço	848.782	93,0	74.011	76.837	78.948	3,8	2,7	586	404	302	-48,5	Em baixa
Triângulo do Norte	1.316.731	102,6	129.546	132.425	135.054	2,2	2,0	1.052	411	376	-64,3	Em baixa
<b>Minas Gerais</b>	<b>21.292.666</b>	<b>62</b>	<b>1.216.372</b>	<b>1.270.968</b>	<b>1.315.031</b>	<b>4,5</b>	<b>3,5</b>	<b>9.587</b>	<b>7.799</b>	<b>6.295</b>	<b>-34,3</b>	<b>Em baixa</b>

**Fonte:** SIVEP-Gripe, ESUS, GAL, Laboratórios Privados, Farmácias Privadas, acesso em 24/04/2021.

**Nota:** Dados organizados em ordem decrescente da variação percentual de novos casos em 14 dias.

Até a 16<sup>a</sup> semana epidemiológica de 2021 foram confirmados em Minas Gerais 4.266 casos de residentes de fora do Estado, perfazendo um total de casos de Covid-19 confirmados em Minas Gerais de 1.319.297.

NA = não se aplica ou sem informação.

Sob a perspectiva do porte populacional, verifica-se queda no número médio de novos casos em todas as categorias, sobressaindo-se o grupo de municípios de 100.001 até 500.000 habitantes e maior do que 500.000 residentes (Tabela 2).

**Tabela 2. Distribuição do número acumulado de casos de Covid-19 e taxa de variação - Semanas**

<sup>1</sup>Quando o número médio (em sete dias) de novos casos apresenta incremento igual ou superior a 15%, em relação ao quantitativo de duas semanas anteriores, considera-se tendência de alta. A tendência de estabilidade é quando o valor se encontra entre 14,9% e -15% e tendência de queda quando menor que -15%.

epidemiológicas 14<sup>a</sup>, 15<sup>a</sup> e 16<sup>a</sup> de acordo com a faixa populacional dos municípios

Faixa populacional	População	Casos por mil	Número acumulado de casos					Média móvel de 7 dias				24/04/2021
			Semana			Variação		Semana			Variação em 14 dias (%)	
			Até a 14 <sup>a</sup>	Até a 15 <sup>a</sup>	Até a 16 <sup>a</sup>	15 <sup>a</sup> sobre 14 <sup>a</sup>	16 <sup>a</sup> sobre 15 <sup>a</sup>	14 <sup>a</sup>	15 <sup>a</sup>	16 <sup>a</sup>		
10.001 até 20.000	2.720.353	49,7	124.852	130.516	135.291	4,5	3,7	6.035	5.664	4.775	-20,9	Em baixa
Até 5.000	832.767	45,9	34.880	36.729	38.194	5,3	4,0	1.864	1.849	1.465	-21,4	Em baixa
5.001 até 10.000	1.697.182	47,4	73.616	77.433	80.477	5,2	3,9	3.947	3.817	3.044	-22,9	Em baixa
50.001 até 100.000	2.876.475	70,8	189.526	196.863	203.737	3,9	3,5	9.758	7.337	6.874	-29,6	Em baixa
20.001 até 50.000	3.443.205	57,6	181.911	191.747	198.312	5,4	3,4	9.429	9.836	6.565	-30,4	Em baixa
Maior que 500.000	4.462.895	70,4	291.447	302.955	314.284	3,9	3,7	16.467	11.508	11.329	-31,2	Em baixa
100.001 até 500.000	5.259.789	65,5	320.140	334.725	344.736	4,6	3,0	19.612	14.585	10.011	-49,0	Em baixa
Minas Gerais	21.292.666	61,8	1.216.372	1.270.968	1.315.031	4,5	3,5	67.112	54.596	44.063	-34,3	Em baixa

**Fonte:** SIVEP-Gripe, ESUS, GAL, Laboratórios Privados, Farmácias Privadas, acesso em 24/04/2021.

**Nota:** Dados organizados em ordem decrescente da variação percentual de novos casos em 14 dias.

Até a 16<sup>a</sup> semana epidemiológica de 2021 foram confirmados em Minas Gerais 4.266 casos de residentes de fora do Estado, perfazendo um total de casos de Covid-19 confirmados em Minas Gerais de 1.319.297.

NA = não se aplica ou sem informação.

## 1.2 – Evolução do número de óbitos por Covid-19

A Tabela 3 mostra o total de óbitos por Macrorregião de Saúde e alguns indicadores. Os dados revelam que, das 14 Macrorregiões, 11 registraram decréscimo no número médio de mortes em 14 dias, destacando-se Triângulo do Norte, Triângulo do Sul e Jequitinhonha, nessa ordem.

Em relação à evolução do número de óbitos acumulados, a Macrorregião Centro registrou 9.868 mortes até a data de referência, representando 31,0% do total estadual. Nos últimos sete dias houve incremento 7,2% em seu quantitativo de mortes (0,4 pontos percentuais superior à média do estado). O número de óbitos por 100 mil habitantes dessa Macrorregião (1,5) foi o sexto maior entre as 14 Macrorregiões de Saúde, atrás da Triângulo do Norte, Vale do Aço, Leste, Triângulo do Sul, Sudeste e Noroeste. A Macrorregião Sul registrou o segundo maior número de mortes até a 16<sup>a</sup> semana epidemiológica: 3.819 (12,0%). O número de óbitos por 100 mil habitantes foi de 1,4. Nos últimos sete dias houve incremento de 8,1% no total de mortes (1,3 pontos percentuais superior à média estadual).

**Tabela 3. Distribuição do número acumulado de óbitos de Covid-19 e taxa de variação – Semanas epidemiológicas 14<sup>a</sup>, 15<sup>a</sup> e 16<sup>a</sup> – Macrorregiões de Saúde**

Macrorregião	População	Óbitos por mil	Número acumulado de óbitos					Média móvel de 7 dias				24/04/2021
			Semana			Variação		Semana			Variação em 14 dias (%)	
			Até a 14 <sup>a</sup>	Até a 15 <sup>a</sup>	Até 16 <sup>a</sup>	15 <sup>a</sup> sobre 14 <sup>a</sup>	16 <sup>a</sup> sobre 15 <sup>a</sup>	14 <sup>a</sup>	15 <sup>a</sup>	16 <sup>a</sup>		
Norte	1.692.733	0,9	1.226	1.306	1.444	6,5	10,6	14,7	11,4	19,7	34,0	Em alta
Centro	6.682.940	1,5	8.450	9.205	9.868	8,9	7,2	83,0	107,9	94,7	14,1	Estável
Oeste	1.302.799	1,2	1.242	1.387	1.521	11,7	9,7	18,3	20,7	19,1	4,7	Estável
Sul	2.827.977	1,4	3.238	3.533	3.819	9,1	8,1	41,0	42,1	40,9	-0,3	Estável
Leste do Sul	697.476	1,3	781	851	904	9,0	6,2	7,9	10,0	7,6	-3,6	Estável
Noroeste	710.130	1,7	1.061	1.134	1.192	6,9	5,1	8,7	10,4	8,3	-4,9	Estável
Leste	692.191	2,0	1.232	1.324	1.407	7,5	6,3	12,9	13,1	11,9	-7,8	Estável
Centro Sul	794.719	1,0	704	763	830	8,4	8,8	10,4	8,4	9,6	-8,2	Estável
Vale do Aço	848.782	2,3	1.694	1.823	1.925	7,6	5,6	16,3	18,4	14,6	-10,5	Estável
Sudeste	1.685.436	1,7	2.467	2.759	2.926	11,8	6,1	26,9	41,7	23,9	-11,2	Estável
Nordeste	834.540	1,1	759	830	883	9,4	6,4	9,4	10,1	7,6	-19,7	Em baixa
Jequitinhonha	407.871	0,5	164	184	198	12,2	7,6	2,6	2,9	2,0	-22,2	Em baixa
Triângulo do Sul	798.341	1,8	1.245	1.345	1.431	8,0	6,4	16,6	14,3	12,3	-25,9	Em baixa
Triângulo do Norte	1.316.731	2,6	3.137	3.266	3.391	4,1	3,8	26,4	18,4	17,9	-32,4	Em baixa
<b>Minas Gerais</b>	<b>21.292.666</b>	<b>1,5</b>	<b>27.400</b>	<b>29.710</b>	<b>31.739</b>	<b>8,4</b>	<b>6,8</b>	<b>295,0</b>	<b>330,0</b>	<b>289,9</b>	<b>-1,7</b>	<b>Estável</b>

**Fonte:** SIVEP-Gripe, ESUS, GAL, Laboratórios Privados, Farmácias Privadas, acesso em 24/04/2021.

**Nota:** Dados organizados em ordem decrescente da variação percentual de novos casos em 14 dias.

Até a 16<sup>a</sup> semana epidemiológica de 2021 foram confirmados em Minas Gerais 250 óbitos de residentes de fora do Estado, perfazendo um total de mortes confirmadas por Covid-19 em Minas Gerais de 31.989.

Sob a perspectiva do tamanho populacional, houve variação positiva no número médio de novos óbitos em 14 dias somente em duas categorias: até 5.000 habitantes e entre 50.001 e 100.000 habitantes. Minas Gerais apresentou decremento médio de 1,7% no número de novos óbitos em 14 dias e registrou 31.739 mortes até a 16<sup>a</sup> semana epidemiológica de 2021.

Verifica-se que a faixa populacional entre 10.001 e 20.000 habitantes foi a que teve maior queda na média móvel de novas mortes em duas semanas, seguida pelo grupo de municípios entre 20.001 e 50.000 habitantes (Tabela 4).

**Tabela 4. Distribuição do número acumulado de óbitos por Covid-19 e taxa de variação - Semanas epidemiológicas 14ª, 15ª e 16ª de acordo com a faixa populacional dos municípios**

Faixa populacional	População	Óbitos por mil	Número acumulado de óbitos					Média móvel de 7 dias				Situação em 24/04/2021
			Semana			Variação		Semana			Variação em 14 dias (%)	
			Até a 14ª	Até a 15ª	Até a 16ª	15ª sobre 14ª	16ª sobre 15ª	14ª	15ª	16ª		
Até 5.000	832.767	1,0	735	783	833	6,5	6,4	5	48	50	900,0	Em alta
50.001 até 100.000	2.876.475	1,6	3.844	4.139	4.467	7,7	7,9	298	295	328	10,1	Estável
100.001 até 500.000	5.259.789	1,7	7.388	8.108	8.733	9,7	7,7	635	720	625	-1,6	Estável
Maior que 500.000	4.462.895	1,9	7.609	8.244	8.695	8,3	5,5	473	635	451	-4,7	Estável
5.001 até 10.000	1.697.182	1,1	1.564	1.693	1.809	8,2	6,9	126	129	116	-7,9	Estável
20.001 até 50.000	3.443.205	1,2	3.722	4.003	4.271	7,5	6,7	294	281	268	-8,8	Estável
10.001 até 20.000	2.720.353	1,1	2.538	2.740	2.931	8,0	7,0	234	202	191	-18,4	Em baixa
<b>Minas Gerais</b>	<b>21.292.666</b>	<b>1,5</b>	<b>27.400</b>	<b>29.710</b>	<b>31.739</b>	<b>8,4</b>	<b>6,8</b>	<b>2.065</b>	<b>2.310</b>	<b>2.029</b>	<b>-1,7</b>	<b>Estável</b>

**Fonte:** SIVEP-Gripe, ESUS, GAL, Laboratórios Privados, Farmácias Privadas, acesso em 24/04/2021.

**Nota:** Dados organizados em ordem decrescente da variação percentual de novos casos em 14 dias.

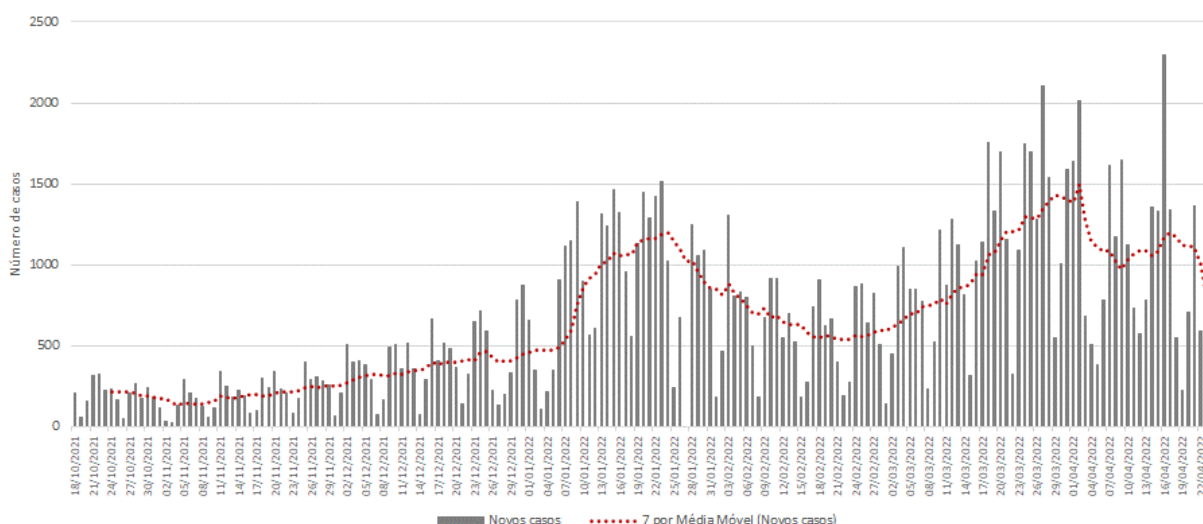
Até a 16ª semana epidemiológica de 2021 foram confirmados em Minas Gerais 250 óbitos de residentes de fora do Estado, perfazendo um total de mortes confirmadas por Covid-19 em Minas Gerais de 31.989.

## **2. EVOLUÇÃO DO NÚMERO ACUMULADO DE NOTIFICAÇÕES POR COVID-19 E MÉDIA MÓVEL DE NOVOS CASOS- 14ª, 15ª e 16ª SEMANAS EPIDEMIOLÓGICAS- PRINCIPAIS MUNICÍPIOS DAS MACROREGIÕES DE SAÚDE**

### **2.1 – Macrorregião Sul**

A Macrorregião de Saúde Sul registrou a quinta menor diminuição no número de novos casos de Covid-19 em 14 dias. No acumulado das semanas epidemiológicas consideradas, o estoque de casos passou de 143.492 (14ª) para 151.900 (15ª) e 157.579 (16ª) – variação de 5,9% e 3,7%, nessa ordem – incrementos superiores às médias estaduais. O número médio de novos registros da doença (dado pela média móvel de sete dias) no dia 24 de abril de 2021 (16ª semana epidemiológica) na Macrorregião foi 811. Como duas semanas antes quantitativo havia sido de 1.033, houve decréscimo de 21,5% (Figura 2). Portanto, a Macrorregião mostra tendência de queda no número de novos casos.

**Figura 2. Evolução do número diário de novos casos de Covid-19 e média móvel de 7 dias – Macrorregião Sul**



**Fonte:** SIVEP-Gripe, ESUS, GAL, Laboratórios Privados, Farmácias Privadas, acesso em 24/04/2021.

Os municípios de Pouso Alegre (8,9%), Varginha (5,5%) e Itajubá (4,7%) registraram o maior volume de casos até a 16ª semana, ao passo que Jacutinga, Itaú de Minas e Machados menores acumulados - não responderam por 1,0% cada do total de casos.

Entre os municípios selecionados, Três Corações, Itanhandu e Guaxupé tiveram os incrementos mais elevados de novos casos de Covid-19 no período de 14 dias, ao passo que Machado, Monte Sião e Itajubá as maiores quedas (Tabela 5).

Em Pouso Alegre, entre a 14ª e a 15ª semana, o número de casos saltou de 12.150 para 13.383 (aumento de 10,1%). Nos últimos sete dias foi para 14.074 (acréscimo de 5,2%). A média móvel de novos registros diminuiu 31,9% em 14 dias (em baixa).

Varginha, em segundo lugar, teve 8.667 casos registrados até a 16ª semana epidemiológica e



queda de 47,3% na variação de novos casos em duas semanas.

Em Poços de Caldas, terceiro município com o maior acumulado de infectados da Macrorregião, o crescimento do número de registros da doença foi de 7,6% entre a 14ª e 15ª semana e de 4,9% entre a 15ª e a 16ª semana. A média móvel de novos registros diminuiu 24,6% em 14 dias (em baixa).

Itajubá, por sua vez, na quarta posição, apresentou acréscimo de 2,0% no número acumulado de registros nos últimos sete dias (de 6.903 para 7.039). O número médio de novos casos em 14 dias diminuiu 67,0% (em baixa).

Do grupo dos 25 municípios com maior número acumulado de registros, Extrema (189,7) e Camanducaia (107,2) apresentaram os maiores números de casos por mil habitantes, enquanto Machado (33,8) e Lavras (33,9) os menores.

**Tabela 5. Distribuição de casos acumulados de Covid-19 e média móvel de 7 dias dos 25 municípios com maior número de notificações – Semanas epidemiológicas 14ª, 15ª e 16ª – Macrorregião Sul**

Município	População	Casos por mil	Número acumulado de			Média móvel de 7 dias			Nº de casos		Variação (%) Em 14 dias	Situação em 24/04/2021
			Semana			Semana			Variação (%)			
			Até a 14ª	Até a 15ª	Até a 16ª	15ª sobre 14ª	16ª sobre 15ª	14ª	15ª	16ª		
Pouso Alegre	152.549	92,3	12.150	13.383	14.074	10,1	5,2	1014	1233	691	-31,9	Em baixa
Varginha	136.602	63,4	8.232	8.455	8.667	2,7	2,5	402	223	212	-47,3	Em baixa
Poços de Caldas	168.641	44,7	6.681	7.192	7.541	7,6	4,9	463	511	349	-24,6	Em baixa
Itajubá	97.334	72,3	6.740	6.903	7.039	2,4	2,0	412	163	136	-67,0	Em baixa
Extrema	36.951	189,7	6.689	6.897	7.011	3,1	1,7	250	208	114	-54,4	Em baixa
Alfenas	80.494	73,9	5.372	5.770	5.947	7,4	3,1	185	398	177	-4,3	Estável
Passos	115.337	44,8	4.686	5.008	5.165	6,9	3,1	289	322	157	-45,7	Em baixa
Três Corações	80.032	57,7	4.073	4.276	4.616	5,0	8,0	229	203	340	48,5	Em alta
São Sebastião do Paraíso	71.445	51,0	3.431	3.555	3.642	3,6	2,4	102	124	87	-14,7	Estável
Lavras	104.783	33,9	3.179	3.401	3.555	7,0	4,5	237	222	154	-35,0	Em baixa
Três Pontas	56.940	61,6	3.246	3.345	3.505	3,0	4,8	200	99	160	-20,0	Em baixa
São Lourenço	46.202	72,2	3.003	3.180	3.334	5,9	4,8	167	177	154	-7,8	Estável
Guaxupé	52.078	60,0	2.970	3.047	3.124	2,6	2,5	60	77	77	28,3	Em alta
Boa Esperança	40.219	66,1	2.302	2.497	2.657	8,5	6,4	218	195	160	-26,6	Em baixa
Andradas	41.396	59,8	2.310	2.392	2.475	3,5	3,5	121	82	83	-31,4	Em baixa
Camanducaia	21.801	107,2	2.130	2.322	2.338	9,0	0,7	0	192	16	NA	NA
Cambuí	29.814	77,2	2.052	2.220	2.302	8,2	3,7	164	168	82	-50,0	Em baixa
Piumhi	34.918	62,9	2.141	2.170	2.197	1,4	1,2	39	29	27	-30,8	Em baixa
Santa Rita do Sapucaí	43.753	43,1	1.779	1.806	1.884	1,5	4,3	89	27	78	-12,4	Estável
Monte Sião	24.029	76,4	1.173	1.836	1.836	56,5	0,0	-525	663	0	-100,0	Em baixa
Itanhandu	15.423	106,9	1.475	1.553	1.649	5,3	6,2	68	78	96	41,2	Em alta
Ouro Fino	33.791	45,1	1.407	1.462	1.525	3,9	4,3	50	55	63	26,0	Em alta
Machado	42.413	33,8	1.313	1.434	1.434	9,2	0,0	111	121	0	-100,0	Em baixa
Itaú de Minas	16.199	87,9	1.366	1.404	1.424	2,8	1,4	60	38	20	-66,7	Em baixa
Jacutinga	26.264	52,4	1.277	1.332	1.375	4,3	3,2	35	55	43	22,9	Em alta
<b>Macrorregião</b>	<b>2.827.977</b>	<b>55,7</b>	<b>143.492</b>	<b>151.900</b>	<b>157.579</b>	<b>1.033,4</b>	<b>1.201,1</b>	<b>811</b>	<b>6</b>	<b>4</b>	<b>-21,5</b>	<b>Em baixa</b>
<b>Minas Gerais</b>	<b>21.292.666</b>	<b>61,8</b>	<b>1.216.372</b>	<b>1.270.968</b>	<b>1.315.031</b>	<b>9.587,4</b>	<b>7.799,4</b>	<b>6.295</b>	<b>4</b>	<b>3</b>	<b>-34,3</b>	<b>Em baixa</b>

**Fonte:** SIVEP-Gripe, ESUS, GAL, Laboratórios Privados, Farmácias Privadas, acesso em 24/04/2021.

**Nota:** Dados organizados em ordem decrescente da variação percentual de novos casos em 14 dias.

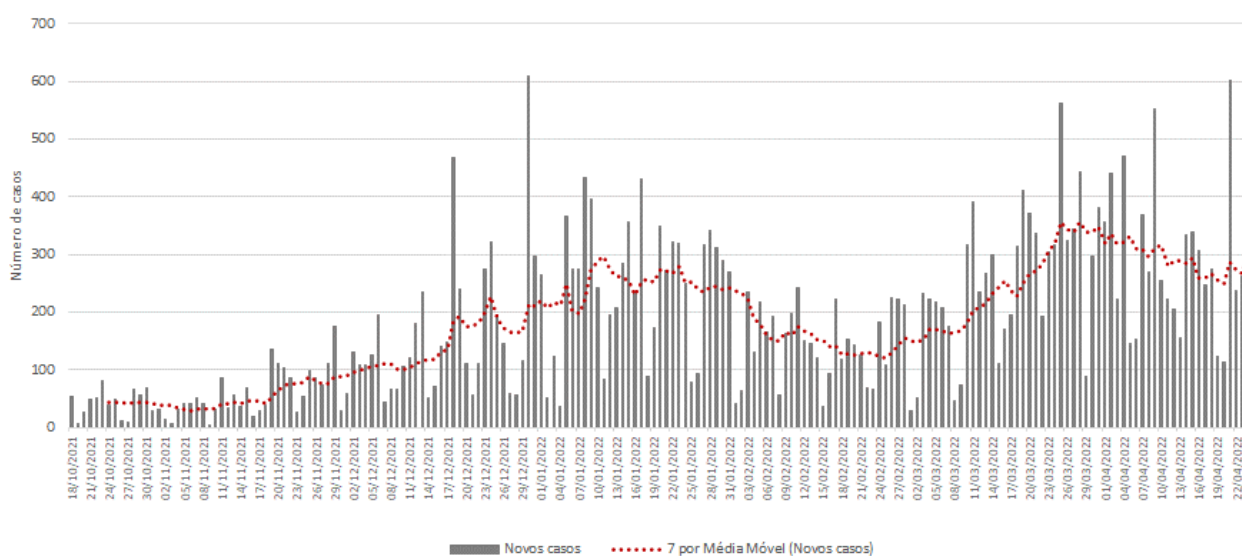
Até a 16ª semana epidemiológica de 2021 foram confirmados em Minas Gerais 4.266 casos de residentes de fora do Estado, perfazendo um total de casos de Covid-19 confirmados em Minas Gerais de 1.319.297.

NA = não se aplica ou sem informação.

## 2.2 – Macrorregião Centro Sul

A Macrorregião Centro Sul registou a menor queda no número médio de novos casos de Covid-19 em 14 dias. No acumulado das semanas epidemiológicas consideradas, o estoque de casos passou de 36.204 (14<sup>a</sup>) para 38.012 (15<sup>a</sup>) e 40.105 (16<sup>a</sup>) – variação de 5,0% e 5,5%, nessa ordem – superiores às médias estaduais. O número médio de novos registros da doença (dado pela média móvel de sete dias) no dia 24 de abril de 2021 (16<sup>a</sup> semana epidemiológica) na Macrorregião foi 299. Como duas semanas antes o quantitativo havia sido de 316, houve decréscimo de 5,3% (Figura 3). Portanto, a Macrorregião mostra tendência de estabilidade no número de novos casos.

**Figura 3. Evolução do número diário de novos casos de Covid-19 e média móvel de 7 dias – Macrorregião Centro Sul**



Fonte: SIVEP-Gripe, ESUS, GAL, Laboratórios Privados, Farmácias Privadas, acesso em 24/04/2021.

Os municípios de Conselheiro Lafaiete (24,3%), Congonhas (14,5%) e Barbacena (13,0%) registraram o maior volume de casos até a 16<sup>a</sup> semana, ao passo que Nazareno, Desterro de Entre Rios e Madre de Deus de Minas menores acumulados - não responderam por 0,7% cada do total de casos.

Entre os municípios selecionados, os maiores incrementos relativos no número de casos, no período de 14 dias, ocorreram em Madre de Deus de Minas, Piranga e Antônio Carlos, enquanto as maiores quedas em Cristiano Ottoni, Ouro Branco e Nazareno (Tabela 6).

Em Conselheiro Lafaiete, entre a 14<sup>a</sup> e a 15<sup>a</sup> semana, o volume de casos saltou de 9.016 para 9.476 (aumento de 5,1%). Nos últimos sete dias foi para 9.774 (acréscimo de 3,1%). A média móvel de novos registros diminuiu 49,0% em 14 dias (em baixa).

Congonhas, na segunda posição, apresentou acréscimo de 2,9% no número acumulado de registros nos últimos sete dias (de 5.683 para 5.847). O número médio de novos casos em 14 dias decresceu 36,7% (em baixa).

Em Barbacena, o crescimento do número de registros da doença foi de 3,6% entre a 14<sup>a</sup> e 15<sup>a</sup> semana e de 7,4% entre a 15<sup>a</sup> e 16<sup>a</sup>. A média móvel de novos registros aumentou 21,5% em 14 dias (em alta).

São João Del Rei, quarto município com o maior acumulado de infectados da

Macrorregião, registrou 4.728 casos de Covid-19 na 16ª semana epidemiológica, com taxas de variação de 5,9% e 5,5%, respectivamente, entre a 14ª e 15ª semana e entre a 15ª e 16ª semana.

Do grupo dos 25 municípios com maior número acumulado de registros, Congonhas (105,7) e Ouro Branco (78,8) apresentaram os maiores números de casos por mil habitantes, enquanto Piranga (16,3) e Resende Costa (21,8) os menores.

**Tabela 6. Distribuição de casos acumulados de Covid-19 e média móvel de 7 dias dos 25 municípios com maior número de notificações – Semanas epidemiológicas 14ª, 15ª e 16ª – Macrorregião Centro Sul**

Municípios	População	Casos por mil	Número acumulado de casos					Média móvel de 7 dias			Situação em 24/04/2021	
			Semana			Variação (%)		Semana				
			Até a 14ª	Até a 15ª	Até a 16ª	15ª sobre 14ª	16ª sobre 15ª	14ª	15ª	16ª		
Conselheiro Lafaiete	129.606	75,4	9.016	9.476	9.774	5,1	3,1	584	460	298	-49,0	Em baixa
Congonhas	55.309	105,7	5.481	5.683	5.847	3,7	2,9	259	202	164	-36,7	Em baixa
Barbacena	138.204	38,0	4.721	4.890	5.251	3,6	7,4	297	169	361	21,5	Em alta
São João del Rei	90.497	52,2	4.233	4.481	4.728	5,9	5,5	251	248	247	-1,6	Estável
Ouro Branco	39.867	78,8	2.983	3.085	3.140	3,4	1,8	252	102	55	-78,2	Em baixa
Carandá	25.669	43,6	960	1.040	1.118	8,3	7,5	37	80	78	110,8	Em alta
Barroso	20.897	40,3	645	739	842	14,6	13,9	36	94	103	186,1	Em alta
Dores de Campos	10.223	76,6	566	566	783	0,0	38,3	0	0	217	NA	NA
Lagoa Dourada	13.063	41,3	518	531	540	2,5	1,7	18	13	9	-50,0	Em baixa
Entre Rios de Minas	15.380	30,9	424	447	475	5,4	6,3	34	23	28	-17,6	Em baixa
Bom Sucesso	17.607	26,6	380	380	468	0,0	23,2	48	0	88	83,3	Em alta
Santa Cruz de Minas	8.664	53,2	369	434	461	17,6	6,2	40	65	27	-32,5	Em baixa
Prados	9.080	49,7	342	377	451	10,2	19,6	53	35	74	39,6	Em alta
Antônio Carlos	11.459	37,2	381	405	426	6,3	5,2	7	24	21	200,0	Em alta
Cristiano Ottoni	5.156	63,8	317	322	329	1,6	2,2	36	5	7	-80,6	Em baixa
Piranga	17.634	16,3	247	262	287	6,1	9,5	8	15	25	212,5	Em alta
Cipotânea	10.322	42,1	278	281	286	1,1	1,8	7	3	5	-28,6	Em baixa
Tiradentes	8.072	35,4	286	286	286	0,0	0,0	0	0	0	NA	NA
Alto Rio Doce	10.859	25,9	271	275	281	1,5	2,2	11	4	6	-45,5	Em baixa
Alfredo Vasconcelos	6.981	37,5	223	238	262	6,7	10,1	30	15	24	-20,0	Em baixa
São Tiago	10.960	23,4	229	245	257	7,0	4,9	22	16	12	-45,5	Em baixa
Resende Costa	11.540	21,8	216	240	252	11,1	5,0	5	24	12	140,0	Em alta
Madre de Deus de Minas	5.109	48,3	190	211	247	11,1	17,1	3	21	36	1100,0	Em alta
Desterro de Entre Rios	7.255	32,4	235	235	235	0,0	0,0	0	0	0	NA	NA
Nazareno	8.660	25,3	194	210	219	8,2	4,3	21	16	9	-57,1	NA
<b>Macrorregião</b>	<b>794.719</b>	<b>50,5</b>	<b>36.204</b>	<b>38.012</b>	<b>40.105</b>	<b>5,0</b>	<b>5,5</b>	<b>316</b>	<b>258</b>	<b>299</b>	<b>-5,3</b>	<b>Estável</b>
<b>Minas Gerais</b>	<b>21.292.666</b>	<b>61,8</b>	<b>1.216.372</b>	<b>1.270.968</b>	<b>1.315.031</b>	<b>4,5</b>	<b>3,5</b>	<b>9.587</b>	<b>7.799</b>	<b>6.295</b>	<b>-34,3</b>	<b>Em baixa</b>

Fonte: SIVEP-Gripe, ESUS, GAL, Laboratórios Privados, Farmácias Privadas, acesso em 24/04/2021.

Nota: Dados organizados em ordem decrescente da variação percentual de novos casos em 14 dias.

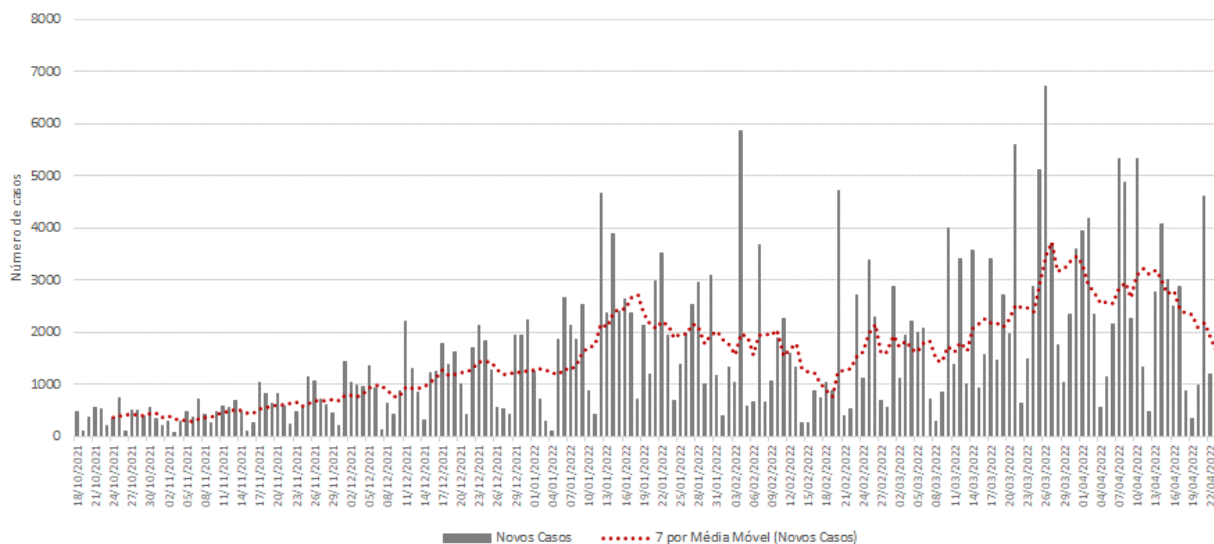
Até a 16ª semana epidemiológica de 2021 foram confirmados em Minas Gerais 4.266 casos de residentes de fora do Estado, perfazendo um total de casos de Covid-19 confirmados em Minas Gerais de 1.319.297.

NA = não se aplica ou sem informação.

## 2.3 – Macrorregião Centro

A Macrorregião Centro registrou a quinta maior queda no número de novos casos de Covid-19 em 14 dias. No acumulado das semanas epidemiológicas consideradas, o estoque de casos passou de 371.939 (14ª) para 388.979 (15ª) e 402.870 (16ª) – variação de 4,6% e 3,6%, nessa ordem – incrementos superiores às médias estaduais. O número médio de novos registros da doença (dado pela média móvel de sete dias) no dia 24 de abril de 2021 (16ª semana epidemiológica) na Macrorregião foi 1.984. Como duas semanas antes o quantitativo havia sido de 3.097, houve decréscimo de 35,9% (Figura 4). Portanto, a Macrorregião mostra tendência de queda no número de novos casos.

**Figura 4. Evolução do número diário de novos casos de Covid-19 e média móvel de 7 dias - Macrorregião Centro**



**Fonte:** SIVEP-Gripe, ESUS, GAL, Laboratórios Privados, Farmácias Privadas, acesso em 24/04/2021.

Os municípios de Belo Horizonte (42,1%), Contagem (7,3%) e Betim (6,0%) registraram o maior volume de casos até a 16ª semana, ao passo que Pompéu, Igarapé e Guanhanhos menores acumulados - não responderam por 0,6% do total de casos cada.

Entre os municípios selecionados, somente Brumadinho, Matozinhos e Contagem sofreram incrementos no número médio de novos casos em 14 dias, os demais municípios registraram queda, principalmente Ribeirão das Neves, Betim e Barão de Cocais (Tabela 7).

Em Belo Horizonte, entre a 14ª e a 15ª semana, o número de casos saltou de 154.964 para 162.568 (aumento de 4,9%). Nos últimos sete dias foi para 169.676 (acréscimo de 4,4%). A média móvel de novos registros diminuiu 17,5% em 14 dias (em baixa).

Em Contagem, o crescimento do número de registros da doença foi de 4,4% entre a 14ª e 15ª semana e de 5,8% entre a 15ª e 16ª. A média móvel de novos registros elevou-se em 10,8% em 14 dias (estável).

Betim, terceiro município com o maior acumulado de infectados da Macrorregião, registrou 24.192 casos de Covid-19 na 16ª semana epidemiológica, com taxas de variação de 2,3% e 1,5%, respectivamente, entre a 14ª e 15ª semana e entre 15ª e 16ª semana.

Sete Lagoas, por sua vez, na quarta posição, apresentou acréscimo de 3,1% no número acumulado de registros nos últimos sete dias (de 16.365 para 16.869). O número médio de novos casos em 14 dias sofreu decremento de 41,8% (em baixa).

Do grupo dos 25 municípios com maior número acumulado de registros, Itabirito (196,3) e Mariana (111,4) apresentaram os maiores números de casos por mil habitantes, enquanto Santa Luzia (29,6) e Sabará (30,2) os menores.

**Tabela 7. Distribuição de casos acumulados de Covid-19 e média móvel de 7 dias dos 25 municípios com maior número de notificações – Semanas epidemiológicas 14<sup>a</sup>, 15<sup>a</sup> e 16<sup>a</sup> – Macrorregião Centro**

Municípios	População	Casos por mil	Número acumulado de casos					Média móvel de 7 dias				Situação em 24/04/2021
			Semana			Variação (%)		Semana			Variação em 14 dias (%)	
			Até a 14 <sup>a</sup>	Até a 15 <sup>a</sup>	Até a 16 <sup>a</sup>	Até a 14 <sup>a</sup>	Até a 15 <sup>a</sup>	Até a 16 <sup>a</sup>	15 <sup>a</sup> sobre 14 <sup>a</sup>	16 <sup>a</sup> sobre 15 <sup>a</sup>		
Belo Horizonte	2.521.564	67,3	154.964	162.568	169.676	4,9	4,4	8612	7604	7108	-17,5	Em baixa
Contagem	668.949	44,5	26.937	28.121	29.763	4,4	5,8	1482	1184	1642	10,8	Estável
Betim	444.784	54,4	23.296	23.827	24.192	2,3	1,5	2253	531	365	-83,8	Em baixa
Sete Lagoas	241.835	69,8	15.674	16.365	16.869	4,4	3,1	866	691	504	-41,8	Em baixa
Itabira	120.904	133,5	14.804	15.722	16.136	6,2	2,6	1030	918	414	-59,8	Em baixa
Nova Lima	96.157	147,2	13.235	13.855	14.159	4,7	2,2	0	620	304	NA	NA
Ribeirão das Neves	338.197	37,2	11.901	12.515	12.575	5,2	0,5	1661	614	60	-96,4	Em baixa
Itabirito	52.446	196,3	9.856	10.138	10.295	2,9	1,5	236	282	157	-33,5	Em baixa
Ibirité	182.153	42,0	7.426	7.524	7.642	1,3	1,6	249	98	118	-52,6	Em baixa
Mariana	61.288	111,4	6.463	6.682	6.827	3,4	2,2	268	219	145	-45,9	Em baixa
João Monlevade	80.416	83,4	6.098	6.426	6.703	5,4	4,3	533	328	277	-48,0	Em baixa
Santa Luzia	220.444	29,6	6.252	6.413	6.531	2,6	1,8	241	161	118	-51,0	Em baixa
Vespasiano	129.765	35,7	4.420	4.548	4.634	2,9	1,9	183	128	86	-53,0	Em baixa
Lagoa Santa	65.657	68,0	4.230	4.355	4.466	3,0	2,5	263	125	111	-57,8	Em baixa
Sabará	137.125	30,2	3.873	4.037	4.146	4,2	2,7	170	164	109	-35,9	Em baixa
Ouro Preto	74.558	53,3	3.694	3.902	3.971	5,6	1,8	193	208	69	-64,2	Em baixa
Pedro Leopoldo	64.712	59,9	3.504	3.691	3.876	5,3	5,0	219	187	185	-15,5	Em baixa
Curvelo	80.616	44,1	3.297	3.440	3.557	4,3	3,4	222	143	117	-47,3	Em baixa
Barão de Cocais	32.866	92,1	2.850	2.981	3.026	4,6	1,5	146	131	45	-69,2	Em baixa
Brumadinho	40.666	69,1	2.599	2.683	2.810	3,2	4,7	93	84	127	36,6	Em alta
Santa Bárbara	31.604	73,8	2.165	2.271	2.332	4,9	2,7	157	106	61	-61,1	Em baixa
Matozinhos	38.151	59,2	2.000	2.114	2.260	5,7	6,9	124	114	146	17,7	Em alta
Guanhães	34.573	58,7	1.891	1.915	2.029	1,3	6,0	228	24	114	-50,0	Em baixa
Igarapé	43.817	46,3	1.876	1.962	2.028	4,6	3,4	86	86	66	-23,3	Em baixa
Pompéu	32.035	62,8	1.819	1.943	2.013	6,8	3,6	92	124	70	-23,9	Em baixa
<b>Macrorregião</b>	<b>6.682.940</b>	<b>60,3</b>	<b>371.939</b>	<b>388.979</b>	<b>402.870</b>	<b>4,6</b>	<b>3,6</b>	<b>3.097</b>	<b>2.434</b>	<b>1.984</b>	<b>-35,9</b>	<b>Em baixa</b>
<b>Minas Gerais</b>	<b>21.292.666</b>	<b>61,8</b>	<b>1.216.372</b>	<b>1.270.968</b>	<b>1.315.031</b>	<b>4,5</b>	<b>3,5</b>	<b>9.587</b>	<b>7.799</b>	<b>6.295</b>	<b>-34,3</b>	<b>Em baixa</b>

Fonte: SIVEP-Gripe, ESUS, GAL, Laboratórios Privados, Farmácias Privadas, acesso em 24/04/2021.

Nota: Dados organizados em ordem decrescente da variação percentual de novos casos em 14 dias.

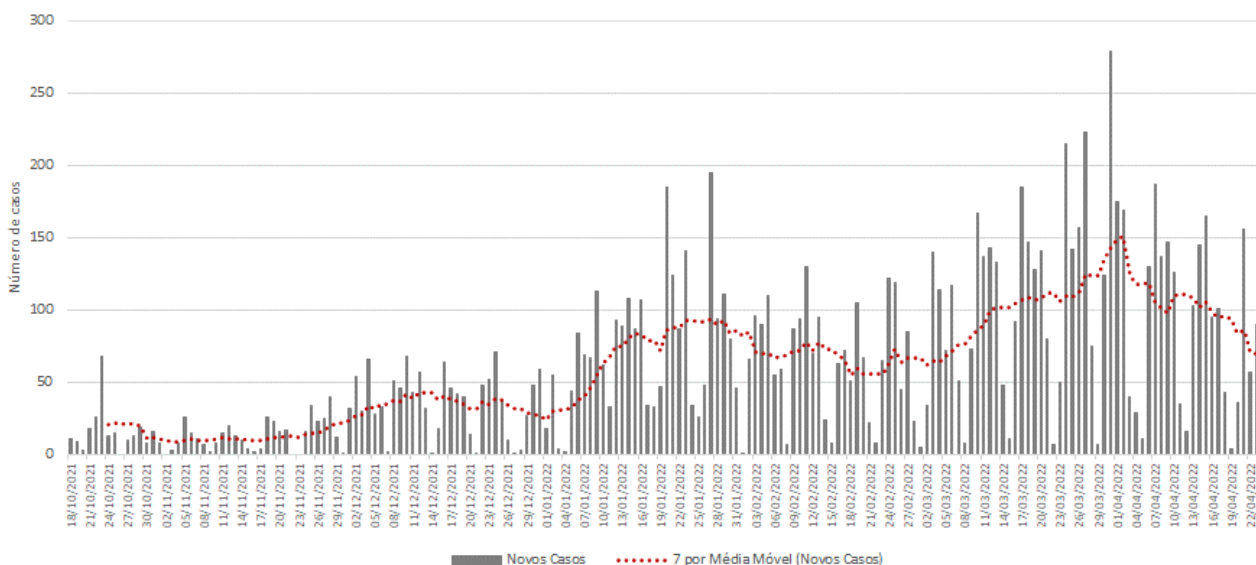
Até a 16<sup>a</sup> semana epidemiológica de 2021 foram confirmados em Minas Gerais 4.266 casos de residentes de fora do Estado, perfazendo um total de casos de Covid-19 confirmados em Minas Gerais de 1.319.297.

NA = não se aplica ou sem informação.

## 2.4 – Macrorregião Jequitinhonha

A Macrorregião Jequitinhonha registrou a quarta maior queda no número de novos casos de Covid-19 em 14 dias. O número médio de novos registros da doença (dado pela média móvel de sete dias) no dia 24 de abril de 2021 (16<sup>a</sup> semana epidemiológica) na Macrorregião foi 67. Como duas semanas antes o quantitativo havia sido de 110, houve diminuição de 38,7% (Figura 5). Portanto, a Macrorregião mostra tendência de queda no número de novos casos. No acumulado das semanas epidemiológicas consideradas, o estoque de casos passou de 12.161 (14<sup>a</sup>) para 12.821 (15<sup>a</sup>) e 13.291 (16<sup>a</sup>) – variação de 5,4% e 3,7%, nessa ordem – incrementos superiores às médias estaduais.

**Figura 5. Evolução do número diário de novos casos de Covid-19 e média móvel de 7 dias – Macrorregião Jequitinhonha**



Fonte: SIVEP-Gripe, ESUS, GAL, Laboratórios Privados, Farmácias Privadas, acesso em 24/04/2021.

Os municípios de Conceição do Mato Dentro (17,2%), Diamantina (12,4%) e Capelinha (11,5%) registraram o maior volume de casos até a 16ª semana, ao passo que Serra Azul de Minas, Santo Antônio do Itambé e Congonhas do Norte os menores acumulados - não responderam por 0,8% cada do total de casos.

Entre os 25 municípios selecionados, Datas, São Gonçalo do Rio Preto e Leme do Prado apresentaram os maiores incrementos no número de novos casos da doença, no intervalo de 14 dias, enquanto Capelinha, Serra Azul de Minas e Presidente Kubitschek tiveram as maiores quedas (Tabela 8).

Em Conceição do Mato Dentro, entre a 14ª e a 15ª semana, o número de casos saltou de 2.198 para 2.256 (incremento de 2,6%). Nos últimos sete dias foi para 2.298 (acréscimo de 1,9%). A média móvel de novos registros diminuiu 52,8% em 14 dias (em baixa).

Em Diamantina, o crescimento do número de registros da doença foi de 5,0% entre a 14ª e 15ª semana e de 5,3% entre a 15ª e 16ª. A média móvel de novos registros aumentou 5,0% em 14 dias (estável).

Capelinha, terceiro município com o maior acumulado de infectados da Macrorregião, registrou 1.538 casos de Covid-19 na 16ª semana epidemiológica, com taxas de variação de 9,8% e -2,0%, respectivamente, entre a 14ª e 15ª semana e entre a 15ª e 16ª semana.

Araçuaí, na quarta posição, apresentou acréscimo de 6,1% no número acumulado de registros nos últimos sete dias (de 1.071 para 1.136). O número médio de novos casos em 14 dias sofreu decréscimo de 25,3% (em baixa).

Do grupo dos 25 municípios com maior número acumulado de registros, Conceição do Mato Dentro (131,3) e Alvorada de Minas (64,9) apresentaram os maiores números de casos por mil habitantes, enquanto Chapada do Norte (7,7) e Carbonita (11,2) os menores.

**Tabela 8. Distribuição de casos acumulados de Covid-19 e média móvel de 7 dias dos 25 municípios com maior número de notificações – Semanas epidemiológicas 14<sup>a</sup>, 15<sup>a</sup> e 16<sup>a</sup> – Macrorregião Jequitinhonha**

Municípios	População	Casos por mil	Número acumulado de casos					Média móvel de 7 dias				Situação em 24/04/2021
			Semana			Variação (%)		Semana			Variação em 14 dias (%)	
			Até a 14 <sup>a</sup>	Até a 15 <sup>a</sup>	Até a 16 <sup>a</sup>	15 <sup>a</sup> sobre 14 <sup>a</sup>	16 <sup>a</sup> sobre 15 <sup>a</sup>	14 <sup>a</sup>	15 <sup>a</sup>	16 <sup>a</sup>		
Conceição do Mato Dentro	17.503	131,3	2.198	2.256	2.298	2,6	1,9	89	58	42	-52,8	Em baixa
Diamantina	47.825	34,7	1.500	1.575	1.659	5,0	5,3	80	75	84	5,0	Estável
Capelinha	38.057	40,4	1.430	1.570	1.538	9,8	-2,0	56	140	-32	-157,1	Em baixa
Araçuaí	36.712	30,9	1.002	1.071	1.136	6,9	6,1	87	69	65	-25,3	Em baixa
Itamarandiba	34.936	27,7	920	953	969	3,6	1,7	47	33	16	-66,0	Em baixa
Serro	20.940	43,4	837	883	908	5,5	2,8	72	46	25	-65,3	Em baixa
Turmalina	20.125	40,3	773	796	811	3,0	1,9	43	23	15	-65,1	Em baixa
Minas Novas	31.497	17,0	487	515	535	5,7	3,9	29	28	20	-31,0	Em baixa
Gouveia	11.818	38,0	422	433	449	2,6	3,7	62	11	16	-74,2	Em baixa
Virgem da Lapa	13.740	32,5	398	417	447	4,8	7,2	24	19	30	25,0	Em alta
Coluna	8.841	33,0	279	286	292	2,5	2,1	11	7	6	-45,5	Em baixa
Datas	5.421	50,9	224	242	276	8,0	14,0	12	18	34	183,3	Em alta
Alvorada de Minas	3.605	64,9	225	229	234	1,8	2,2	16	4	5	-68,8	Em baixa
Coronel Murta	9.215	17,4	144	155	160	7,6	3,2	16	11	5	-68,8	Em baixa
Jenipapo de Minas	7.738	16,8	91	123	130	35,2	5,7	28	32	7	-75,0	Em baixa
Leme do Prado	4.920	26,2	114	120	129	5,3	7,5	5	6	9	80,0	Em alta
Presidente Kubitschek	3.001	42,0	100	122	126	22,0	3,3	23	22	4	-82,6	Em baixa
São Gonçalo do Rio Preto	3.173	38,4	113	116	122	2,7	5,2	3	3	6	100,0	Em alta
Chapada do Norte	15.345	7,7	103	112	118	8,7	5,4	15	9	6	-60,0	Em baixa
Francisco Badaró	10.321	11,3	107	113	117	5,6	3,5	16	6	4	-75,0	Em baixa
Carbonita	9.414	11,2	100	104	105	4,0	1,0	4	4	1	-75,0	Em baixa
Veredinha	5.727	17,1	34	34	98	0,0	188,2	0	0	64	NA	NA
Congonhas do Norte	5.046	19,0	96	96	96	0,0	0,0	0	0	0	NA	NA
Santo Antônio do Itambé	3.799	24,7	90	90	94	0,0	4,4	0	0	4	NA	NA
Serra Azul de Minas	4.292	20,0	73	86	86	17,8	0,0	17	13	0	-100,0	Em baixa
<b>Macrorregião</b>	<b>407.871</b>	<b>33</b>	<b>12.161</b>	<b>12.821</b>	<b>13.291</b>	<b>5</b>	<b>4</b>	<b>110</b>	<b>94</b>	<b>67</b>	<b>-39</b>	<b>Em baixa</b>
<b>Minas Gerais</b>	<b>21.292.666</b>	<b>62</b>	<b>1.216.372</b>	<b>1.270.968</b>	<b>1.315.031</b>	<b>4,5</b>	<b>3,5</b>	<b>9.587</b>	<b>7.799</b>	<b>6.295</b>	<b>-34,3</b>	<b>Em baixa</b>

**Fonte:** SIVEP-Gripe, ESUS, GAL, Laboratórios Privados, Farmácias Privadas, acesso em 24/04/2021.

**Nota:** Dados organizados em ordem decrescente da variação percentual de novos casos em 14 dias.

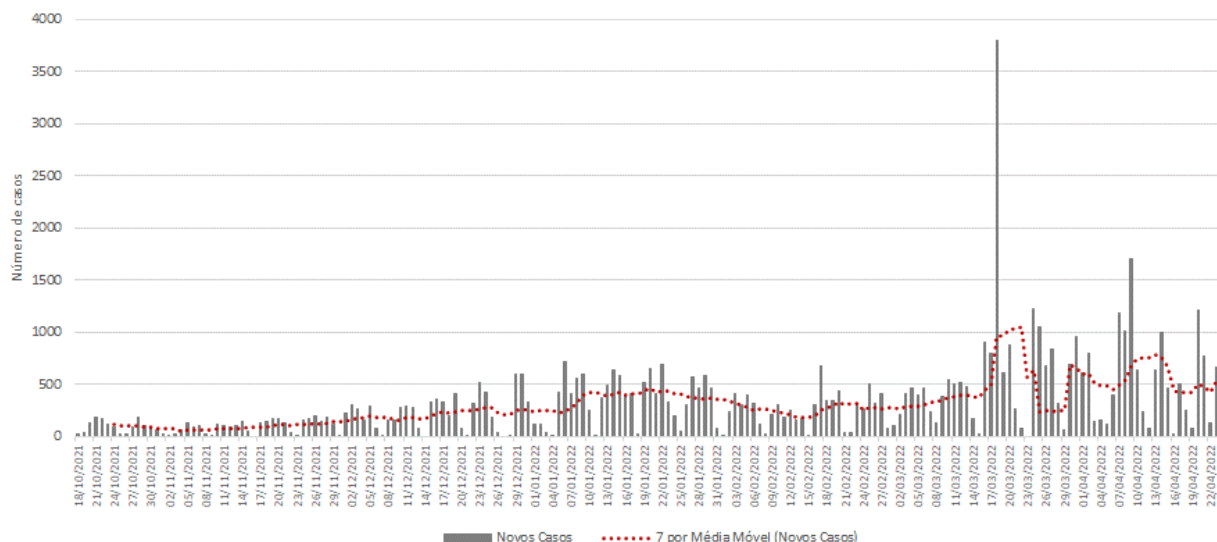
Até a 16<sup>a</sup> semana epidemiológica de 2021 foram confirmados em Minas Gerais 4.266 casos de residentes de fora do Estado, perfazendo um total de casos de Covid-19 confirmados em Minas Gerais de 1.319.297.

NA = não se aplica ou sem informação.

## 2.5 – Macrorregião Oeste

Macrorregião Oeste apresentou o sétimo maior decréscimo no número médio de novos casos em 14 dias. O número médio de novos registros da doença (dado pela média móvel de sete dias) no dia 24 de abril de 2021 (16<sup>a</sup> semana epidemiológica) na Macrorregião foi 516. Como duas semanas antes o quantitativo havia sido de 746, houve diminuição de 30,8% (Figura 6). Portanto, a Macrorregião mostra tendência de queda no número de novos casos. No acumulado das semanas epidemiológicas consideradas, o estoque de casos passou de 66.403 (14<sup>a</sup>) para 69.340 (15<sup>a</sup>) e 72.951 (16<sup>a</sup>) – variação de 4,4% e 5,2%, nessa ordem – incrementos inferior e superior às médias estaduais.

**Figura 6. Evolução do número diário de novos casos de Covid-19 e média móvel de 7 dias - Macrorregião Oeste**



**Fonte:** SIVEP-Gripe, ESUS, GAL, Laboratórios Privados, Farmácias Privadas, acesso em 24/04/2021.

Os municípios de Divinópolis (15,0%), Itaúna (10,4%) e Formiga (10,0%) registraram o maior volume de casos até a 16ª semana, ao passo que Itatiaiuçu, Passa Tempo e Perdígão, os menores acumulados - não responderam por 0,9% do total de casos cada.

Dos 25 municípios selecionados, Bom Despacho, Carmópolis de Minas e Martinho Campostiveram os maiores incrementos no número de novos casos no período de 14 dias. Os menores ocorreram em Perdígão, Lagoa da Prata e Formiga.

Em Divinópolis, entre a 14ª e a 15ª semana, o número de casos saltou de 9.793 para 10.425 (incremento de 6,5%). Nos últimos sete dias foi para 10.983 (acréscimo de 5,4%). A média móvel de novos registros diminuiu 47,7% em 14 dias (em baixa).

Em Itaúna, o crescimento do número de registros da doença foi de 3,0% entre a 14ª e 15ª semana e de 3,1% entre a 15ª e 16ª. A média móvel de novos registros sofreu decréscimo de 42,0% em 14 dias (em baixa).

Formiga, terceiro município com o maior acumulado de infectados da Macrorregião, registrou 7.330 casos de Covid-19 na 16ª semana epidemiológica, com taxas de variação de 4,3% e 1,8%, respectivamente, entre a 14ª e 15ª semana e entre 15ª e 16ª semana.

Arcos, na quarta posição, apresentou acréscimo de 3,3% no número acumulado de registros nos últimos sete dias (de 4.003 para 4.136). O número médio de novos casos em 14 dias sofreu decréscimo de 7,6% (estável).

Do grupo dos 25 municípios com maior número acumulado de registros, Formiga (108,1) e Arcos (102,4) apresentaram os maiores números de casos por mil habitantes, enquanto Carmo do Cajuru (26,9) e Nova Serrana (28,8) os menores.

**Tabela 9. Distribuição de casos acumulados de Covid-19 e média móvel de 7 dias dos 25**



## municípios com maior número de notificações – Semanas epidemiológicas 14<sup>a</sup>, 15<sup>a</sup> e 16<sup>a</sup> – Macrorregião Oeste

Municípios	População	Casos por mil	Número acumulado de casos					Média móvel de 7 dias				Situação em 24/04/2021
			Semana			Variação (%)		Semana			Variação em 14 dias (%)	
			Até a 14 <sup>a</sup>	Até a 15 <sup>a</sup>	Até a 16 <sup>a</sup>	15 <sup>a</sup> sobre 14 <sup>a</sup>	16 <sup>a</sup> sobre 15 <sup>a</sup>	14 <sup>a</sup>	15 <sup>a</sup>	16 <sup>a</sup>		
Divinópolis	240.408	45,7	9.793	10.425	10.983	6,5	5,4	1067	632	558	-47,7	Em baixa
Itaúna	93.847	81,5	7.212	7.425	7.653	3,0	3,1	393	213	228	-42,0	Em baixa
Formiga	67.822	108,1	6.900	7.199	7.330	4,3	1,8	435	299	131	-69,9	Em baixa
Arcos	40.380	102,4	3.891	4.003	4.136	2,9	3,3	144	112	133	-7,6	Estável
Campo Belo	54.186	74,8	3.582	3.886	4.053	8,5	4,3	259	304	167	-35,5	Em baixa
Lagoa da Prata	52.711	75,8	3.563	3.725	3.993	4,5	7,2	1010	162	268	-73,5	Em baixa
Oliveira	41.840	73,4	2.562	2.806	3.072	9,5	9,5	224	244	266	18,8	Em alta
Pará de Minas	94.808	32,4	2.814	2.940	3.070	4,5	4,4	186	126	130	-30,1	Em baixa
Nova Serrana	105.520	28,8	2.855	2.912	3.044	2,0	4,5	110	57	132	20,0	Em alta
Bom Despacho	51.028	52,5	2.540	2.106	2.681	-17,1	27,3	97	-434	575	492,8	Em alta
Santo Antônio do Monte	28.427	88,3	2.167	2.359	2.510	8,9	6,4	199	192	151	-24,1	Em baixa
Cláudio	28.859	79,8	1.998	2.147	2.303	7,5	7,3	196	149	156	-20,4	Em baixa
Pitangui	28.215	55,1	1.382	1.475	1.554	6,7	5,4	118	93	79	-33,1	Em baixa
Carmópolis de Minas	19.559	67,6	1.182	1.236	1.322	4,6	7,0	49	54	86	75,5	Em alta
Itaguara	13.435	80,6	1.083	1.083	1.083	0,0	0,0	0	0	0	NA	NA
BambuÍ	23.898	42,6	924	973	1.019	5,3	4,7	67	49	46	-31,3	Em baixa
Itapeçerica	21.761	42,7	880	913	929	3,8	1,8	52	33	16	-69,2	Em baixa
Santo Antônio do Amparo	18.613	36,2	619	647	674	4,5	4,2	77	28	27	-64,9	NA
Martinho Campos	13.443	49,8	567	613	670	8,1	9,3	37	46	57	54,1	Em alta
Moema	7.554	87,9	629	642	664	2,1	3,4	30	13	22	-26,7	Em baixa
Dores do Indaiá	13.427	47,3	464	619	635	33,4	2,6	0	155	16	NA	NA
Carmo do Cajuru	22.693	26,9	519	591	610	13,9	3,2	49	72	19	-61,2	Em baixa
Perdigão	11.755	51,8	560	595	609	6,3	2,4	65	35	14	-78,5	Em baixa
Passa Tempo	8.057	70,7	455	518	570	13,8	10,0	46	63	52	13,0	Estável
Itatiaçu	11.252	50,1	564	564	564	0,0	0,0	0	0	0	NA	NA
<b>Macrorregião</b>	<b>1.302.799</b>	<b>56,0</b>	<b>66.403</b>	<b>69.340</b>	<b>72.951</b>	<b>4,4</b>	<b>5,2</b>	<b>746</b>	<b>420</b>	<b>516</b>	<b>-30,8</b>	<b>Em baixa</b>
<b>Minas Gerais</b>	<b>21.292.666</b>	<b>61,8</b>	<b>1.216.372</b>	<b>1.270.968</b>	<b>1.315.031</b>	<b>4,5</b>	<b>3,5</b>	<b>9.587</b>	<b>7.799</b>	<b>6.295</b>	<b>-34,3</b>	<b>Em baixa</b>

Fonte: SIVEP-Gripe, ESUS, GAL, Laboratórios Privados, Farmácias Privadas, acesso em 24/04/2021.

Nota: Dados organizados em ordem decrescente da variação percentual de novos casos em 14 dias.

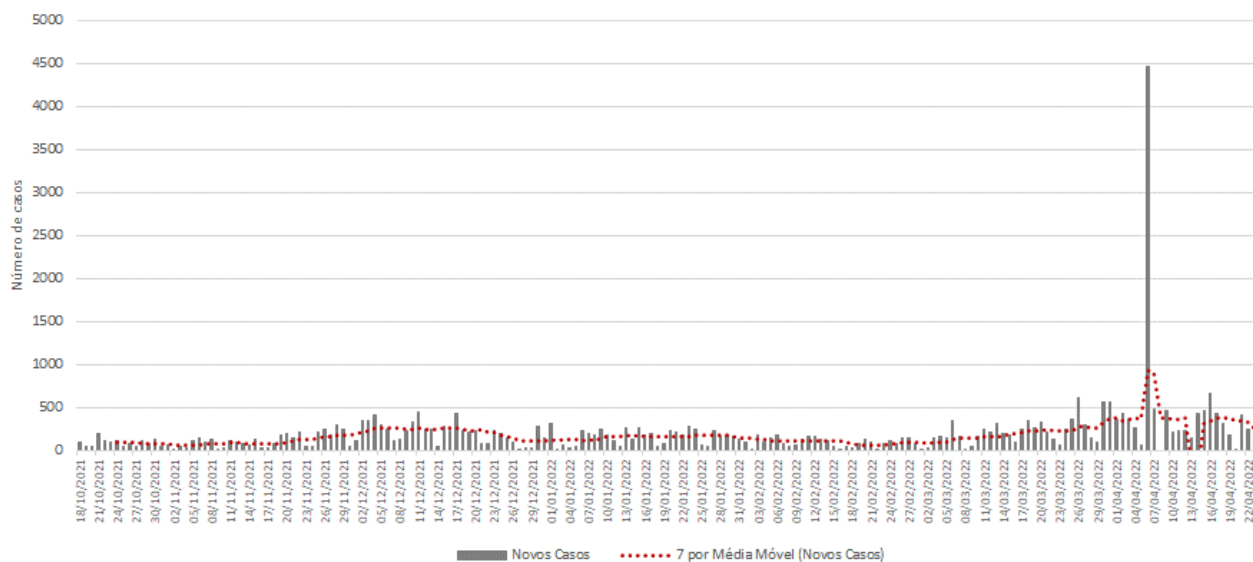
Até a 16<sup>a</sup> semana epidemiológica de 2021 foram confirmados em Minas Gerais 4.266 casos de residentes de fora do Estado, perfazendo um total de casos de Covid-19 confirmados em Minas Gerais de 1.319.297.

NA = não se aplica ou sem informação.

## 2.6 – Macrorregião Leste

A Macrorregião Leste registrou sétima maior diminuição relativa no número médio de novos casos de Covid-19 em 14 dias. O número médio de novos registros da doença (dado pela média móvel de sete dias) no dia 24 de abril de 2021 (16<sup>a</sup> semana epidemiológica) na Macrorregião foi 257. Como duas semanas antes o quantitativo havia sido de 362, houve decréscimo de 28,8% (Figura 7). Portanto, a Macrorregião mostra tendência de queda no número de novos casos. No acumulado das semanas epidemiológicas consideradas, o estoque de casos passou de 42.539 (14<sup>a</sup>) para 45.142 (15<sup>a</sup>) e 46.944 (16<sup>a</sup>) – variação de 6,1% e 4,0%, nessa ordem – incrementos superiores às médias estaduais.

**Figura 7. Evolução do número diário de novos casos de Covid-19 e média móvel de 7 dias - Macrorregião Leste**



**Fonte:** SIVEP-Gripe, ESUS, GAL, Laboratórios Privados, Farmácias Privadas, acesso em 24/04/2021.

Os municípios de Governador Valadares (49,3%), Mantena (5,8%) e Aimorés (3,5%) registraram o maior volume de casos até a 16ª semana, ao passo que Tumiritinga, Coroaci e Alvarengas menores acumulados - não responderam por 0,8% cada do total de casos.

Entre os municípios selecionados, somente três registraram aumento no número de novos casos da doença, no período de 14 dias: São João Evangelista, Itanhomi e Itabirinha. Os demais tiveram queda, destacando-se Alvarenga, Alpercata e Coroaci (Tabela 10).

Em Governador Valadares, entre a 14ª e a 15ª semana, o número de casos saltou de 20.993 para 22.219 (incremento de 5,8%). Nos últimos sete dias foi para 23.156 (acréscimo de 4,2%). A média móvel de novos registros diminuiu 8,9% em 14 dias (estável).

Em Mantena, houve crescimento de 4,7% no número de registros da doença entre a 14ª e 15ª semana e de 1,8% entre a 15ª e a 16ª. A média móvel de novos registros diminuiu 87,6% em 14 dias (em baixa).

Aimorés terceiro município com o maior acumulado de infectados da Macrorregião, registrou 1.653 casos de Covid-19 na 16ª semana epidemiológica, com taxas de variação de 3,4% entre a 14ª e 15ª e 2,5% entre 15ª e 16ª semana.

Resplendor, na quarta posição, apresentou acréscimo de 1,6% no número acumulado de registros nos últimos sete dias (de 1.546 para 1.571). O número médio de novos casos em 14 dias sofreu decremento de 14,9% (estável).

Do grupo dos 25 municípios com maior número acumulado de registros, Itueta (147,1) e Santa Rita do Itueto (140,0) tiveram os maiores números de casos por mil habitantes, enquanto Tarumirim (28,0) e Peçanha (29,5) os menores.

**Tabela 10. Distribuição de casos acumulados de Covid-19 e média móvel de 7 dias dos 25 municípios com maior número de notificações – Semanas epidemiológicas 14<sup>a</sup>, 15<sup>a</sup> e 16<sup>a</sup> – Macrorregião Leste**

Municípios	População	Casos por mil	Número acumulado de casos					Média móvel de 7 dias				Situação em 24/04/2021
			Semana			Variação (%)		Semana			Variação em 14 dias (%)	
			Até a 14 <sup>a</sup>	Até a 15 <sup>a</sup>	Até a 16 <sup>a</sup>	15 <sup>a</sup> sobre 14 <sup>a</sup>	16 <sup>a</sup> sobre 15 <sup>a</sup>	14 <sup>a</sup>	15 <sup>a</sup>	16 <sup>a</sup>		
Governador Valadares	281.046	82,4	20.993	22.219	23.156	5,8	4,2	1029	1226	937	-8,9	Estável
Mantena	27.647	98,5	2.556	2.676	2.724	4,7	1,8	386	120	48	-87,6	Em baixa
Aimorés	25.141	65,7	1.560	1.613	1.653	3,4	2,5	47	53	40	-14,9	Estável
Resplendor	17.396	90,3	1.479	1.546	1.571	4,5	1,6	76	67	25	-67,1	Em baixa
Conselheiro Pena	22.949	50,0	1.002	1.124	1.148	12,2	2,1	43	122	24	-44,2	Em baixa
Itueta	6.063	147,1	856	877	892	2,5	1,7	31	21	15	-51,6	Em baixa
Itabirinha	11.576	70,3	717	728	814	1,5	11,8	37	11	86	132,4	Em alta
Santa Rita do Itueto	5.457	147,0	768	783	802	2,0	2,4	27	15	19	-29,6	Em baixa
Santa Maria do Suauí	14.611	52,4	750	759	765	1,2	0,8	12	9	6	-50,0	Em baixa
São João Evangelista	15.767	40,1	575	575	633	0,0	10,1	16	0	58	262,5	Em alta
Itanhomi	12.244	51,2	513	553	627	7,8	13,4	28	40	74	164,3	Em alta
São João do Manteninha	5.918	103,1	556	595	610	7,0	2,5	74	39	15	-79,7	Em baixa
Engenheiro Caldas	11.202	53,2	503	550	596	9,3	8,4	50	47	46	-8,0	Estável
Frei Inocêncio	9.664	60,3	541	545	583	0,7	7,0	44	4	38	-13,6	Estável
Central de Minas	7.046	82,3	310	575	580	85,5	0,9	0	265	5	NA	NA
Mendes Pimentel	6.446	85,9	495	530	554	7,1	4,5	17	35	24	41,2	Em alta
Peçanha	17.537	29,5	456	487	518	6,8	6,4	35	31	31	-11,4	Estável
Alpercata	7.436	54,7	407	407	407	0,0	0,0	24	0	0	-100,0	Em baixa
Água Boa	13.523	29,9	348	381	404	9,5	6,0	20	33	23	15,0	Estável
Tarumirim	14.302	28,0	350	380	400	8,6	5,3	30	30	20	-33,3	Em baixa
Galiléia	6.790	57,6	358	370	391	3,4	5,7	22	12	21	-4,5	Estável
Sardoá	6.361	59,1	342	371	376	8,5	1,3	47	29	5	-89,4	Em baixa
Alvarenga	3.844	92,4	342	380	355	11,1	-6,6	6	38	-25	-516,7	Em baixa
Coroaci	9.943	35,7	324	352	355	8,6	0,9	26	28	3	-88,5	Em baixa
Tumiritinga	6.765	52,2	316	334	353	5,7	5,7	24	18	19	-20,8	Em baixa
<b>Macrorregião</b>	<b>692.191</b>	<b>67,8</b>	<b>42.539</b>	<b>45.142</b>	<b>46.944</b>	<b>6,1</b>	<b>4,0</b>	<b>362</b>	<b>372</b>	<b>257</b>	<b>-28,8</b>	<b>Em baixa</b>
<b>Minas Gerais</b>	<b>21.292.666</b>	<b>61,8</b>	<b>1.216.372</b>	<b>1.270.968</b>	<b>1.315.031</b>	<b>4,5</b>	<b>3,5</b>	<b>9.587</b>	<b>7.799</b>	<b>6.295</b>	<b>-34,3</b>	<b>Em baixa</b>

Fonte: SIVEP-Gripe, ESUS, GAL, Laboratórios Privados, Farmácias Privadas, acesso em 24/04/2021.

Nota: Dados organizados em ordem decrescente da variação percentual de novos casos em 14 dias.

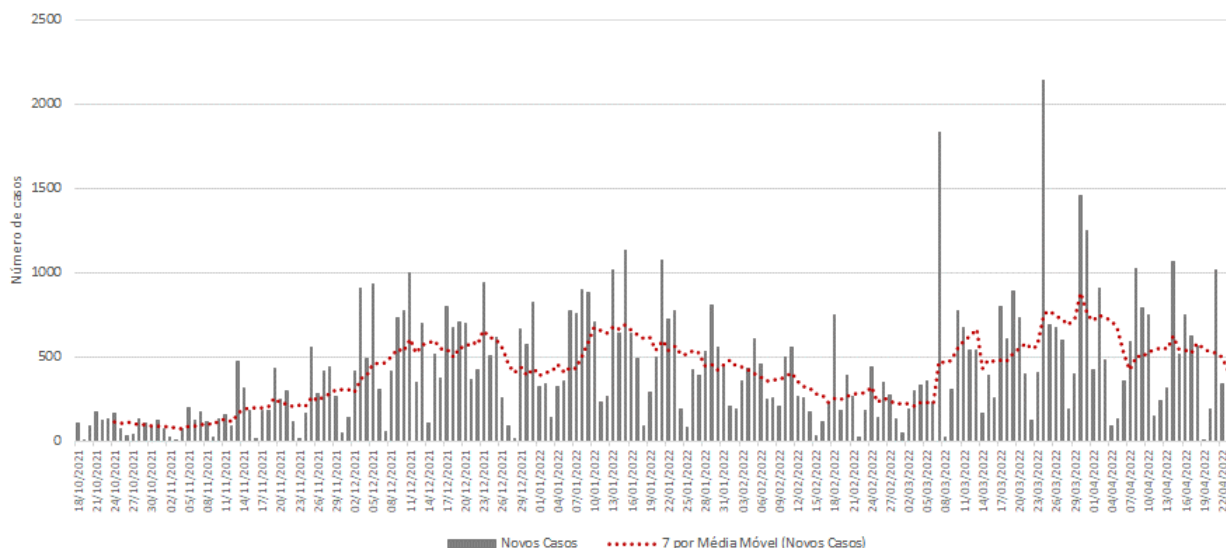
Até a 16<sup>a</sup> semana epidemiológica de 2021 foram confirmados em Minas Gerais 4.266 casos de residentes de fora do Estado, perfazendo um total de casos de Covid-19 confirmados em Minas Gerais de 1.319.297.

NA = não se aplica ou sem informação.

## 2.7- Macrorregião Sudeste

A Macrorregião Sudeste registrou a segunda menor queda no número de novos registros de Covid-19 em 14 dias. O número médio de novos registros da doença (dado pela média móvel de sete dias) no dia 24 de abril de 2021 (16<sup>a</sup> semana epidemiológica) na Macrorregião foi 481. Como duas semanas antes o quantitativo havia sido de 533, houve decréscimo de 9,7% (Figura 8). Portanto, a Macrorregião mostra tendência de estabilidade no número de novos casos. No acumulado das semanas epidemiológicas consideradas, o estoque de casos passou de 93.042 (14<sup>a</sup>) para 96.698 (15<sup>a</sup>) e 100.066 (16<sup>a</sup>) – variação de 3,9% e 3,5%, nessa ordem – incrementos inferior e igual às médias estaduais.

**Figura 8. Evolução do número diário de novos casos de Covid-19 e média móvel de 7 dias - Macrorregião Sudeste**



**Fonte:** SIVEP-Gripe, ESUS, GAL, Laboratórios Privados, Farmácias Privadas, acesso em 24/04/2021.

Os municípios de Juiz de Fora (27,3%), Ubá (10,1%) e Muriaé (8,8%) registraram o maior volume de casos até a semana 16ª semana, ao passo que Tombos, Fervedouro e Mirai os menores acumulados - não responderam por 0,8% cada do total de casos.

Dos 25 municípios selecionados, Juiz de Fora, Divino e Matias Barbosaregistraram as maiores incrementos relativos no número médio de novos casos nas duas últimas semanas, enquanto Rio Pomba, Pirapetinga e Tombos as maiores quedas (Tabela 11).

Em Juiz de Fora, entre a 14ª e a 15ª semana, o número casos passou de 25.218 para 26.278 registros (aumento de 4,2%). Nos últimos sete dias foi para 27.408 (acréscimo de 4,3%).

Em Ubá, o crescimento do número de registros da doença foi de 4,8% entre a 14ª e 15ª semana e de 3,7% entre a 15ª e 16ª. A média móvel de novos registros diminuiu 31,4% em 14 dias (em baixa).

Muriaé, terceiro município com o maior acumulado de infectados da Macrorregião, registrou 8.847 casos de Covid-19 na 16ª semana epidemiológica, com taxas de variação de 2,7% e 1,4% entre a 14ª e 15ª semana e entre a 15ª e 16ª semana.

Cataguases, na quarta posição, teve acréscimo de 4,8% no número acumulado de registros nos últimos sete dias (de 4.305 para 4.510). O número médio de novos casos em 14 dias diminuiu em 10,9% (estável).

Do grupo dos 25 municípios com maior número acumulado de registros, Pirapetinga (175,3) e Tocantins (100,2) apresentaram os maiores números de casos por mil habitantes, enquanto Divino (43,8) e Juiz de Fora (47,8) os menores.

**Tabela 11. Distribuição de casos acumulados de Covid-19 e média móvel de 7 dias dos 25 municípios com maior número de notificações – Semanas epidemiológicas 14<sup>a</sup>, 15<sup>a</sup> e 16<sup>a</sup> – Macrorregião Sudeste**

Municípios	População	Casos por mil	Número acumulado de casos					Média móvel de 7 dias				Situação em 24/04/2021
			Semana			Variação (%)		Semana			Variação em 14 dias (%)	
			Até a 14 <sup>a</sup>	Até a 15 <sup>a</sup>	Até a 16 <sup>a</sup>	15 <sup>a</sup> sobre 14 <sup>a</sup>	16 <sup>a</sup> sobre 15 <sup>a</sup>	14 <sup>a</sup>	15 <sup>a</sup>	16 <sup>a</sup>		
Juiz de Fora	573.285	47,8	25.218	26.278	27.408	4,2	4,3	566	1060	1130	99,6	Em alta
Ubá	116.797	86,5	9.307	9.750	10.108	4,8	3,7	522	443	358	-31,4	Em baixa
Muriae	109.392	80,9	8.496	8.724	8.847	2,7	1,4	410	228	123	-70,0	Em baixa
Cataguases	75.540	59,7	4.032	4.305	4.510	6,8	4,8	230	273	205	-10,9	Estável
Leopoldina	52.640	64,6	3.288	3.351	3.400	1,9	1,5	45	63	49	8,9	Estável
Visconde do Rio Branco	42.965	66,2	2.630	2.743	2.846	4,3	3,8	89	113	103	15,7	Em alta
Além Paraíba	35.401	72,3	2.440	2.515	2.560	3,1	1,8	156	75	45	-71,2	Em baixa
Carangola	33.011	75,3	2.284	2.404	2.486	5,3	3,4	117	120	82	-29,9	Em baixa
Santos Dumont	46.421	48,3	1.994	2.077	2.243	4,2	8,0	142	83	166	16,9	Em alta
Espera Feliz	25.122	78,1	1.875	1.917	1.961	2,2	2,3	72	42	44	-38,9	Em baixa
Pirapetinga	10.772	175,3	1.854	1.881	1.888	1,5	0,4	74	27	7	-90,5	Em baixa
Tocantins	16.715	110,2	1.684	1.771	1.842	5,2	4,0	131	87	71	-45,8	Em baixa
São João Nepomuceno	26.447	56,0	1.439	1.463	1.480	1,7	1,2	33	24	17	-48,5	Em baixa
Matias Barbosa	14.548	93,9	1.231	1.287	1.366	4,5	6,1	54	56	79	46,3	Em alta
Piraúba	10.759	108,5	1.031	1.104	1.167	7,1	5,7	125	73	63	-49,6	Em baixa
Rio Pomba	17.959	61,0	1.078	1.095	1.095	1,6	0,0	44	17	0	-100,0	Em baixa
Ervália	18.958	54,8	971	1.012	1.038	4,2	2,6	71	41	26	-63,4	Em baixa
Astolfo Dutra	14.270	72,0	957	988	1.028	3,2	4,0	33	31	40	21,2	Em alta
Bicas	14.554	63,4	834	888	922	6,5	3,8	58	54	34	-41,4	Em baixa
Mar de Espanha	12.901	69,9	838	878	902	4,8	2,7	48	40	24	-50,0	Em baixa
Divino	19.976	43,8	769	823	874	7,0	6,2	34	54	51	50,0	Em alta
Eugenópolis	11.330	68,4	775	775	775	0,0	0,0	0	0	0	NA	NA
Miraf	15.111	50,8	768	768	768	0,0	0,0	0	0	0	NA	NA
Fervedouro	11.054	68,3	701	723	755	3,1	4,4	33	22	32	-3,0	Estável
Tombo	7.850	95,5	737	747	750	1,4	0,4	11	10	3	-72,7	Em baixa
<b>Macrorregião</b>	<b>1.685.436</b>	<b>59,4</b>	<b>93.042</b>	<b>96.698</b>	<b>100.066</b>	<b>3,9</b>	<b>3,5</b>	<b>533</b>	<b>522</b>	<b>481</b>	<b>-9,7</b>	<b>Estável</b>
<b>Minas Gerais</b>	<b>21.292.666</b>	<b>61,8</b>	<b>1.216.372</b>	<b>1.270.968</b>	<b>1.315.031</b>	<b>4,5</b>	<b>3,5</b>	<b>9.587</b>	<b>7.799</b>	<b>6.295</b>	<b>-34,3</b>	<b>Em baixa</b>

Fonte: SIVEP-Gripe, ESUS, GAL, Laboratórios Privados, Farmácias Privadas, acesso em 24/04/2021.

Nota: Dados organizados em ordem decrescente da variação percentual de novos casos em 14 dias.

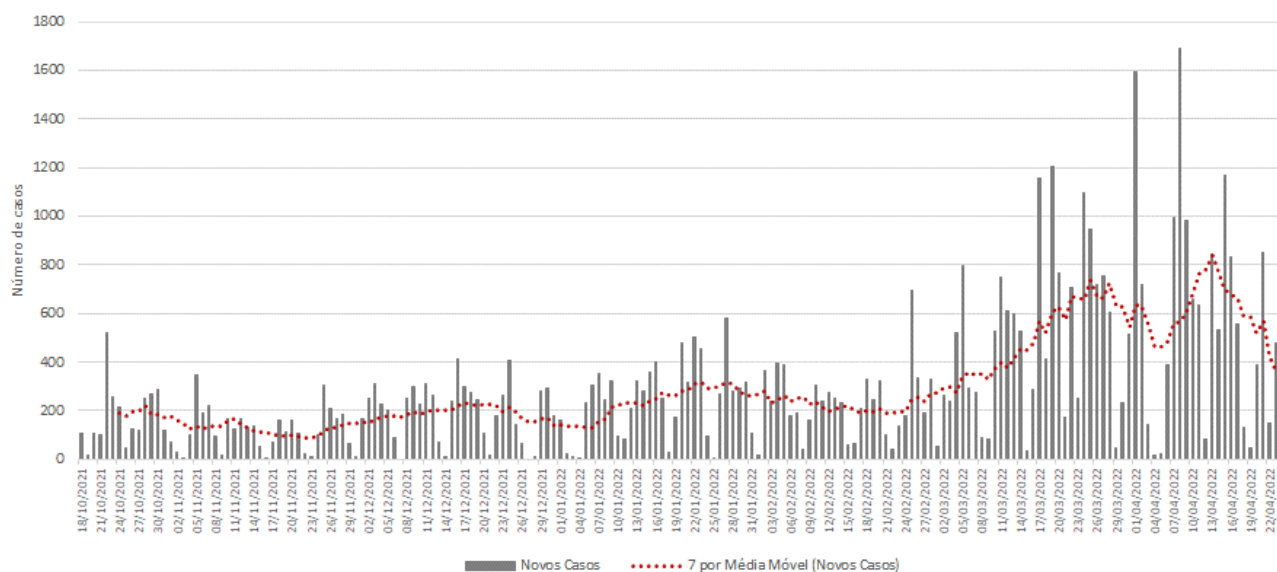
Até a 16<sup>a</sup> semana epidemiológica de 2021 foram confirmados em Minas Gerais 4.266 casos de residentes de fora do Estado, perfazendo um total de casos de Covid-19 confirmados em Minas Gerais de 1.319.297.

NA = não se aplica ou sem informação.

## 2.8 – Macrorregião Norte

A Macrorregião de Saúde Norte registrou o terceiro maior decréscimo no número de novos casos de Covid-19 em 14 dias. O número médio de novos registros da doença (dado pela média móvel de sete dias) no dia 24 de abril de 2021 (16<sup>a</sup> semana epidemiológica) na Macrorregião foi 378. Como duas semanas antes o quantitativo havia sido de 678, houve diminuição de 44,3% (Figura 9). Portanto, a Macrorregião mostra tendência de queda no número de novos casos. No acumulado das semanas epidemiológicas consideradas, o estoque de casos passou de 68.614 (14<sup>a</sup>) para 73.271 (15<sup>a</sup>) e 75.916 (16<sup>a</sup>) – variação de 6,8% e 3,6%, nessa ordem – incrementos superiores às médias estaduais.

**Figura 9. Evolução do número diário de novos casos de Covid-19 e média móvel de 7 dias - Macrorregião Norte**



**Fonte:** SIVEP-Gripe, ESUS, GAL, Laboratórios Privados, Farmácias Privadas, acesso em 24/04/2021.

Os municípios de Montes Claros (41,2%), Janaúba (4,9%) e Pirapora (4,5%) registraram o maior volume de casos até a 16ª semana, ao passo que Grão Mogol, Coração de Jesus e Capitão Enéas menores acumulados - não responderam por 0,9% cada do total de casos.

Entre os municípios selecionados, somente Pirapora registrou incremento no contingente de casos de Covid-19 no período de 14 dias. Os demais municípios tiveram queda, principalmente Salinas, Montalvânia e Taiobeiras (Tabela 12).

Em Montes Claros, entre a 14ª e a 15ª semana, o número de casos saltou de 28.451 para 30.301 (incremento de 6,5%). Nos últimos sete dias foi para 31.332 (acréscimo de 3,4%). A média móvel de novos registros diminuiu 36,6% em 14 dias (em baixa).

Em Janaúba, o crescimento do número de registros da doença foi de 5,1% entre a 14ª e 15ª semana e de 2,6% entre a 15ª e 16ª. A média móvel de novos registros diminuiu 46,2% em 14 dias (em baixa).

Pirapora, terceiro município com o maior acumulado de infectados da Macrorregião, registrou 3.425 casos de Covid-19 na 16ª semana epidemiológica, com taxas de variação de 3,9% e 4,4%, respectivamente, entre a 14ª e 15ª semana e entre 15ª e 16ª semana.

Várzea da Palma, na quarta posição, teve acréscimo 33,6% de novos casos entre a 14ª e 15ª semana e de 11,1% entre a 15ª e 16ª semana epidemiológica.

Do grupo dos 25 municípios com maior número acumulado de registros, Montes Claros (75,8) e Várzea da Palma (64,8) apresentaram os maiores números de casos por mil habitantes, enquanto São Francisco (16,7) e Coração de Jesus (19,7) os menores.

**Tabela 12. Distribuição de casos acumulados de Covid-19 e média móvel de 7 dias dos 25 municípios com maior número de notificações – Semanas epidemiológicas 14<sup>a</sup>, 15<sup>a</sup> e 16<sup>a</sup> – Macrorregião Norte**

Municípios	População	Casos por mil	Número acumulado de casos					Média móvel de 7 dias				Situação em 24/04/2021
			Semana			Variação (%)		Semana			Variação em 14 dias (%)	
			Até a 14 <sup>a</sup>	Até a 15 <sup>a</sup>	Até a 16 <sup>a</sup>	15 <sup>a</sup> sobre 14 <sup>a</sup>	16 <sup>a</sup> sobre 15 <sup>a</sup>	14 <sup>a</sup>	15 <sup>a</sup>	16 <sup>a</sup>		
Montes Claros	413.487	75,8	28.451	30.301	31.332	6,5	3,4	1627	1850	1031	-36,6	Em baixa
Janaúba	72.018	51,8	3.458	3.635	3.728	5,1	2,6	173	177	93	-46,2	Em baixa
Pirapora	56.640	60,5	3.158	3.282	3.425	3,9	4,4	95	124	143	50,5	Em alta
Várzea da Palma	39.803	64,8	1.739	2.324	2.581	33,6	11,1	0	585	257	NA	NA
Taiobeiras	34.397	63,1	1.974	2.092	2.171	6,0	3,8	353	118	79	-77,6	Em baixa
Salinas	41.699	46,6	1.785	1.919	1.944	7,5	1,3	679	134	25	-96,3	Em baixa
Bocaiúva	50.256	33,9	1.559	1.650	1.703	5,8	3,2	95	91	53	-44,2	Em baixa
Januária	67.852	24,5	1.436	1.581	1.665	10,1	5,3	165	145	84	-49,1	Em baixa
Porteirinha	37.864	42,2	1.485	1.563	1.598	5,3	2,2	91	78	35	-61,5	Em baixa
Jaíba	39.388	38,4	1.356	1.442	1.511	6,3	4,8	129	86	69	-46,5	Em baixa
São João do Paraíso	23.709	56,2	1.275	1.304	1.332	2,3	2,1	61	29	28	-54,1	Em baixa
Espínosa	31.610	36,6	1.121	1.143	1.157	2,0	1,2	31	22	14	-54,8	Em baixa
Monte Azul	20.696	52,8	1.058	1.078	1.093	1,9	1,4	20	20	15	-25,0	Em baixa
Manga	18.226	59,7	992	1.053	1.088	6,1	3,3	88	61	35	-60,2	Em baixa
São Francisco	56.477	16,7	838	888	942	6,0	6,1	62	50	54	-12,9	Estável
Rio Pardo de Minas	31.045	30,0	816	901	931	10,4	3,3	42	85	30	-28,6	Em baixa
Buritizinho	28.121	31,4	795	847	883	6,5	4,3	43	52	36	-16,3	Em baixa
Brasília de Minas	32.405	24,8	736	770	805	4,6	4,5	94	34	35	-62,8	Em baixa
Montalvânia	14.747	53,0	748	769	782	2,8	1,7	59	21	13	-78,0	Em baixa
Francisco Sá	26.369	27,8	698	719	732	3,0	1,8	14	21	13	-7,1	Estável
Mato Verde	12.412	54,5	642	668	676	4,0	1,2	25	26	8	-68,0	Em baixa
Varzelândia	19.305	33,8	601	630	653	4,8	3,7	46	29	23	-50,0	Em baixa
Capitão Enéas	15.313	42,4	566	603	649	6,5	7,6	90	37	46	-48,9	Em baixa
Coração de Jesus	26.611	19,7	451	521	523	15,5	0,4	0	70	2	NA	NA
Grão Mogol	15.890	30,4	449	467	483	4,0	3,4	17	18	16	-5,9	Estável
<b>Macrorregião</b>	<b>1.692.733</b>	<b>44,8</b>	<b>68.614</b>	<b>73.271</b>	<b>75.916</b>	<b>6,8</b>	<b>3,6</b>	<b>678</b>	<b>665</b>	<b>378</b>	<b>-44,3</b>	<b>Em baixa</b>
<b>Minas Gerais</b>	<b>21.292.666</b>	<b>61,8</b>	<b>1.216.372</b>	<b>1.270.968</b>	<b>1.315.031</b>	<b>4,5</b>	<b>3,5</b>	<b>9.587</b>	<b>7.799</b>	<b>6.295</b>	<b>-34,3</b>	<b>Em baixa</b>

**Fonte:** SIVEP-Gripe, ESUS, GAL, Laboratórios Privados, Farmácias Privadas, acesso em 24/04/2021.

**Nota:** Dados organizados em ordem decrescente da variação percentual de novos casos em 14 dias.

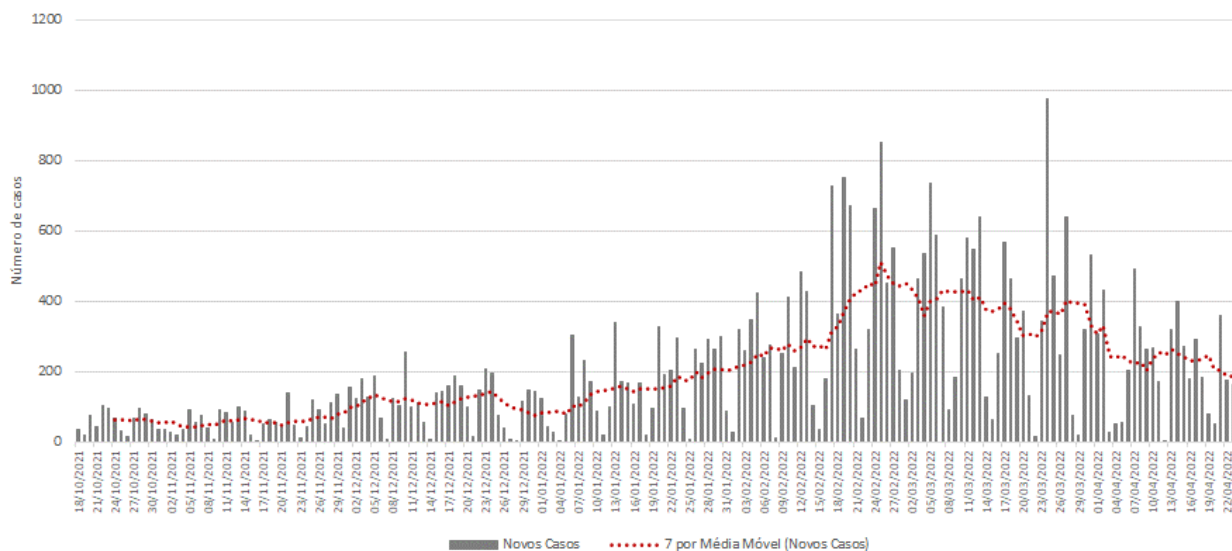
Até a 16<sup>a</sup> semana epidemiológica de 2021 foram confirmados em Minas Gerais 4.266 casos de residentes de fora do Estado, perfazendo um total de casos de Covid-19 confirmados em Minas Gerais de 1.319.297.

NA = não se aplica ou sem informação.

## 2.9 – Macrorregião Noroeste

A Macrorregião Noroeste registrou a quarta maior queda no número médio de novos casos de Covid-19 em 14 dias. A média de novos registros da doença (dado pela média móvel de sete dias) no dia 24 de abril de 2021 (16<sup>a</sup> semana epidemiológica) na Macrorregião foi 189. Como duas semanas antes o quantitativo havia sido de 237, houve decréscimo de 20,3% (Figura 10). Portanto, a Macrorregião mostra tendência de queda no número de novos casos. No acumulado das semanas epidemiológicas consideradas, o estoque de casos passou de 48.633 (14<sup>a</sup>) para 50.264 (15<sup>a</sup>) e 51.584 (16<sup>a</sup>) – variação de 3,4% e 2,6%, nessa ordem – incrementos inferiores às médias estaduais.

**Figura 10. Evolução do número diário de novos casos de Covid-19 e média móvel de 7 dias - Macrorregião Noroeste**



**Fonte:** SIVEP-Gripe, ESUS, GAL, Laboratórios Privados, Farmácias Privadas, acesso em 24/04/2021.

Os municípios de Patos de Minas (25,1%), Unai (17,6%) e Paracatu (13,4%) registraram o maior volume de casos até a 16ª semana, ao passo que Cabeceira Grande, São Gonçalo do Abaeté e Riachinhos menores acumulados - não responderam por 0,6% cada do total de casos.

Entre os municípios selecionados, Guimarães, Lagamar e Riachinholideraram o aumento dos novos casos, no período de 14 dias. As maiores quedas ocorreram em Bonfinópolis de Minas, Lagoa Formosa e Rio Paranaíba (Tabela 13).

Em Patos de Minas, entre a 14ª e a 15ª semana, o número de casos saltou de 12.572 para 12.806 (incremento de 1,9%). Nos últimos sete dias foi para 12.976 (acréscimo de 1,3%). A média móvel de novos registros diminuiu 38,4% em 14 dias (em baixa).

Em Unai, o crescimento do número de registros da doença foi de 3,9% entre a 14ª e 15ª semana e de 2,9% entre a 15ª e 16ª. A média móvel de novos registros diminuiu 41,6% em 14 dias (em baixa).

Paracatu, terceiro município com o maior acumulado de infectados da Macrorregião, registrou 6.923 casos de Covid-19 na 16ª semana epidemiológica, com taxas de variação de 6,1% e 5,4%, respectivamente, entre a 14ª e 15ª semana e entre 15ª e 16ª semana.

João Pinheiro, na quarta posição, apresentou acréscimo de 2,7% no número acumulado de registros nos últimos sete dias (de 3.329 para 3.418). O número médio de novos casos em 14 dias sofreu decréscimo de 44,0% (em alta).

Do grupo dos 25 municípios com maior número acumulado de registros, Vazante (113,3) e Unai (107,2) apresentaram os maiores números de casos por mil habitantes, enquanto Arinos (21,9) e São Gonçalo do Abaeté (31,9) os menores.



**Tabela 13. Distribuição de casos acumulados de Covid-19 e média móvel de 7 dias dos 25 municípios com maior número de notificações – Semanas epidemiológicas 14<sup>a</sup>, 15<sup>a</sup> e 16<sup>a</sup> – Macrorregião Noroeste**

Municípios	População	Casos por mil	Número acumulado de casos					Média móvel de 7 dias				Situação em 24/04/2021
			Semana			Variação (%)		Semana			Variação em 14 dias (%)	
			Até a 14 <sup>a</sup>	Até a 15 <sup>a</sup>	Até a 16 <sup>a</sup>	15 <sup>a</sup> sobre 14 <sup>a</sup>	16 <sup>a</sup> sobre 15 <sup>a</sup>	14 <sup>a</sup>	15 <sup>a</sup>	16 <sup>a</sup>		
Patos de Minas	153.585	84,5	12.572	12.806	12.976	1,9	1,3	276	234	170	-38,4	Em baixa
Unaí	84.930	107,2	8.515	8.847	9.103	3,9	2,9	438	332	256	-41,6	Em baixa
Paracatu	93.862	73,8	6.189	6.567	6.923	6,1	5,4	288	378	356	23,6	Em alta
João Pinheiro	47.726	71,6	3.237	3.329	3.418	2,8	2,7	159	92	89	-44,0	Em baixa
São Gotardo	35.782	66,2	2.305	2.347	2.367	1,8	0,9	31	42	20	-35,5	Em baixa
Vazante	20.642	113,3	2.306	2.324	2.338	0,8	0,6	25	18	14	-44,0	Em baixa
Carmo do Paranaíba	30.334	61,1	1.767	1.807	1.852	2,3	2,5	38	40	45	18,4	Em alta
Lagoa Formosa	18.111	91,9	1.665	1.665	1.665	0,0	0,0	30	0	0	-100,0	Em baixa
Rio Paranaíba	12.335	103,9	1.271	1.277	1.282	0,5	0,4	19	6	5	-73,7	Em baixa
Buritiz	25.013	50,3	1.091	1.189	1.257	9,0	5,7	105	98	68	-35,2	Em baixa
Serra do Salitre	11.668	76,3	863	876	890	1,5	1,6	23	13	14	-39,1	Em baixa
Brasilândia de Minas	16.748	52,7	785	848	883	8,0	4,1	43	63	35	-18,6	Em baixa
Lagoa Grande	9.608	73,5	678	695	706	2,5	1,6	18	17	11	-38,9	Em baixa
Guimarânia	8.105	82,4	624	640	668	2,6	4,4	13	16	28	115,4	Em alta
Presidente Olegário	19.627	32,5	591	618	638	4,6	3,2	13	27	20	53,8	Em alta
Varjão de Minas	7.138	79,6	470	519	568	10,4	9,4	0	49	49	NA	NA
Chapada Gaúcha	13.953	32,6	388	429	455	10,6	6,1	27	41	26	-3,7	Estável
Arinos	17.862	21,9	332	362	392	9,0	8,3	21	30	30	42,9	Em alta
Bonfinópolis de Minas	5.444	64,8	330	363	353	10,0	-2,8	12	33	-10	-183,3	Em baixa
Lagamar	7.600	43,2	312	319	328	2,2	2,8	5	7	9	80,0	Em alta
Guarda-Mor	6.569	49,6	314	320	326	1,9	1,9	7	6	6	-14,3	Estável
Tiros	6.424	44,8	280	283	288	1,1	1,8	5	3	5	0,0	Estável
Riachinho	8.134	35,3	268	271	287	1,1	5,9	9	3	16	77,8	Em alta
São Gonçalo do Abaeté	8.459	31,9	252	258	270	2,4	4,7	17	6	12	-29,4	Em baixa
Cabeceira Grande	6.988	37,2	225	240	260	6,7	8,3	13	15	20	53,8	Em alta
<b>Macrorregião</b>	<b>710.130</b>	<b>72,6</b>	<b>48.633</b>	<b>50.264</b>	<b>51.584</b>	<b>3,4</b>	<b>2,6</b>	<b>237</b>	<b>233</b>	<b>189</b>	<b>-20,3</b>	<b>Em baixa</b>
<b>Minas Gerais</b>	<b>21.292.666</b>	<b>61,8</b>	<b>1.216.372</b>	<b>1.270.968</b>	<b>1.315.031</b>	<b>4,5</b>	<b>3,5</b>	<b>9.587</b>	<b>7.799</b>	<b>6.295</b>	<b>-34,3</b>	<b>Em baixa</b>

Fonte: SIVEP-Gripe, ESUS, GAL, Laboratórios Privados, Farmácias Privadas, acesso em 24/04/2021.

Nota: Dados organizados em ordem decrescente da variação percentual de novos casos em 14 dias.

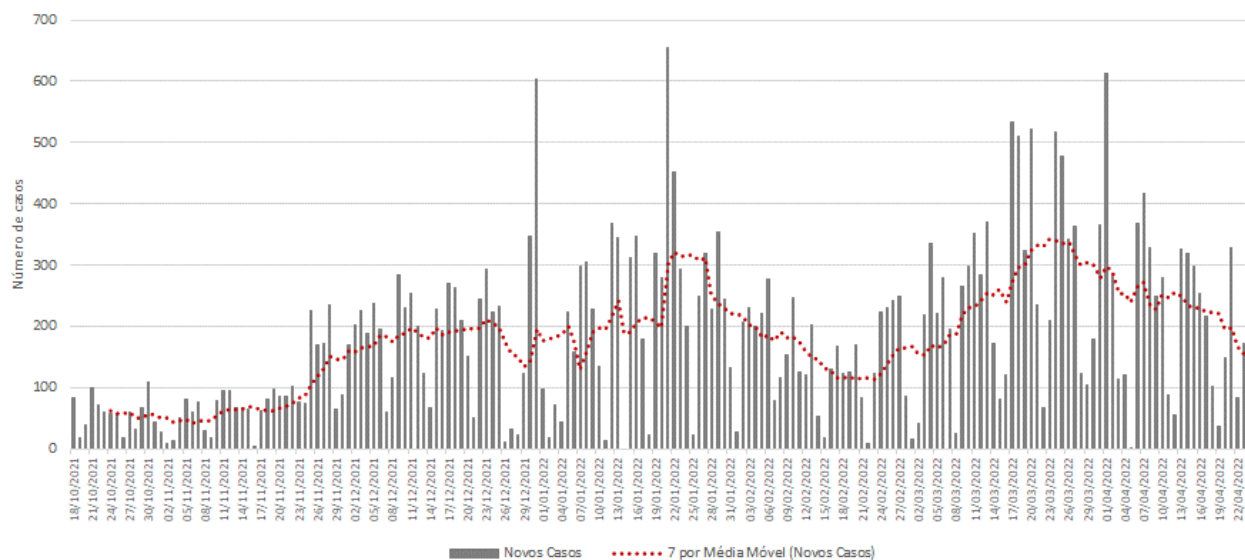
Até a 16<sup>a</sup> semana epidemiológica de 2021 foram confirmados em Minas Gerais 4.266 casos de residentes de fora do Estado, perfazendo um total de casos de Covid-19 confirmados em Minas Gerais de 1.319.297.

NA = não se aplica ou sem informação.

## 2.10 – Macrorregião Leste do Sul

A Macrorregião de Saúde Leste do Sul registrou a sexta maior queda no número médio de notificações de novos casos de Covid-19 em 14 dias. O número médio de novos registros da doença (dado pela média móvel de sete dias) no dia 24 de abril de 2021 (16<sup>a</sup> semana epidemiológica) na Macrorregião foi 162. Como duas semanas antes o quantitativo havia sido de 252, houve diminuição de 35,6% (Figura 11). Portanto, a Macrorregião mostra tendência de queda no número de novos casos. No acumulado das semanas epidemiológicas consideradas, o estoque de casos passou de 38.810 (14<sup>a</sup>) para 40.366 (15<sup>a</sup>) e 41.500 (16<sup>a</sup>) – variação de 4,0% e 2,8%, nessa ordem – incrementos inferiores às médias estaduais.

**Figura 11. Evolução do número diário de novos casos de Covid-19 e média móvel de 7 dias – Macrorregião Leste do Sul**



**Fonte:** SIVEP-Gripe, ESUS, GAL, Laboratórios Privados, Farmácias Privadas, acesso em 24/04/2021.

Os municípios de Viçosa (13,6%), Manhuaçu (12,5%) e Ponte Nova (12,0%) registraram o maior volume de casos até a 16ª semana, ao passo que Pocrane, Guaraciaba e Alvinópolis os menores acumulados.

Entre os municípios selecionados, os mais elevados incrementos no número de novos casos de Covid-19, em 14 dias, foram observados em Alto Jequitibá e Porto Firme, enquanto as maiores quedas em Chalé, Abre Campo e Santana do Manhuaçu (Tabela 14).

Em Viçosa, entre a 14ª e a 15ª semana, o número de casos saltou de 5.155 para 5.411 (incremento de 5,0%). Nos últimos sete dias foi para 5.676 (acréscimo de 4,9%). A média móvel de novos registros decresceu 38,2% em 14 dias (em baixa).

Em Ponte Nova, o crescimento do número de registros da doença foi de 4,6% entre a 14ª e 15ª semana e de 2,8% entre a 15ª e 16ª. A média móvel de novos registros diminuiu 37,0% em 14 dias (em baixa).

Manhuaçu, terceiro município com o maior acumulado de infectados da Macrorregião, registrou 4.980 casos de Covid-19 na 16ª semana epidemiológica, com taxas de variação de 1,1% e 0,7%, respectivamente, entre a 14ª e 15ª semana e entre a 15ª e 16ª semana.

Lajinha, na quarta posição, apresentou acréscimo de 2,0% no número acumulado de registros nos últimos sete dias. O número médio de novos casos em 14 dias sofreu decréscimo de 9,1% (estável).

Do grupo dos 25 municípios com maior número acumulado de registros, Durandé (109,7) e Lajinha (103,8) tiveram os maiores números de casos por mil habitantes, enquanto Alvinópolis (33,0) e Simonésia (36,3) os menores.

**Tabela 14. Distribuição de casos acumulados de Covid-19 e média móvel de 7 dias dos 25 municípios com maior número de notificações – Semanas epidemiológicas 14<sup>a</sup>, 15<sup>a</sup> e 16<sup>a</sup> – Macrorregião Leste do Sul**

Municípios	População	Casos por mil	Número acumulado de casos					Média móvel de 7 dias				Situação em 24/04/2021
			Semana			Variação (%)		Semana			Variação em 14 dias (%)	
			Até a 14 <sup>a</sup>	Até a 15 <sup>a</sup>	Até a 16 <sup>a</sup>	15 <sup>a</sup> sobre 14 <sup>a</sup>	16 <sup>a</sup> sobre 15 <sup>a</sup>	14 <sup>a</sup>	15 <sup>a</sup>	16 <sup>a</sup>		
Viçosa	79.388	71,5	5.155	5.411	5.676	5,0	4,9	429	256	265	-38,2	Em baixa
Ponte Nova	59.875	86,8	4.831	5.054	5.197	4,6	2,8	227	223	143	-37,0	Em baixa
Manhuaçu	91.169	54,6	4.891	4.945	4.980	1,1	0,7	88	54	35	-60,2	Em baixa
Lajinha	19.918	103,8	1.994	2.027	2.067	1,7	2,0	44	33	40	-9,1	Estável
Raul Soares	23.711	78,3	1.719	1.801	1.857	4,8	3,1	105	82	56	-46,7	Em baixa
Ipanema	20.000	85,4	1.632	1.677	1.708	2,8	1,8	95	45	31	-67,4	Em baixa
Manhumirim	22.802	58,4	1.274	1.304	1.331	2,4	2,1	29	30	27	-6,9	Estável
Mutum	26.961	43,4	1.099	1.137	1.169	3,5	2,8	29	38	32	10,3	Estável
Durandé	7.870	109,7	837	847	863	1,2	1,9	35	10	16	-54,3	Em baixa
Rio Casca	13.473	63,8	770	825	860	7,1	4,2	53	55	35	-34,0	Em baixa
Matipó	19.005	45,0	822	844	856	2,7	1,4	39	22	12	-69,2	Em baixa
Abre Campo	13.444	62,4	789	824	839	4,4	1,8	59	35	15	-74,6	Em baixa
Urucânia	10.345	75,9	749	770	785	2,8	1,9	27	21	15	-44,4	Em baixa
Santa Margarida	16.302	47,5	750	764	775	1,9	1,4	10	14	11	10,0	Estável
Simonésia	19.736	36,3	698	706	716	1,1	1,4	14	8	10	-28,6	Em baixa
São João do Manhuaçu	11.674	49,4	564	568	577	0,7	1,6	17	4	9	-47,1	Em baixa
Santana do Manhuaçu	8.667	65,2	548	557	565	1,6	1,4	30	9	8	-73,3	Em baixa
Alto Jequitibá	8.301	67,5	490	526	560	7,3	6,5	18	36	34	88,9	Em alta
Teixeiras	11.670	44,9	411	498	524	21,2	5,2	0	87	26	NA	NA
Caputira	9.308	55,9	479	496	520	3,5	4,8	25	17	24	-4,0	Estável
Chalé	5.699	90,5	510	516	516	1,2	0,0	6	6	0	-100,0	Em baixa
Porto Firme	11.348	44,9	454	481	509	5,9	5,8	22	27	28	27,3	Em alta
Alvinópolis	15.169	33,0	447	483	501	8,1	3,7	20	36	18	-10,0	Estável
Guaraciaba	10.315	45,9	453	465	473	2,6	1,7	14	12	8	-42,9	Em baixa
Pocrane	8.359	41,9	337	345	350	2,4	1,4	11	8	5	-54,5	Em baixa
<b>Macrorregião</b>	<b>697.476</b>	<b>59,5</b>	<b>38.810</b>	<b>40.366</b>	<b>41.500</b>	<b>4,0</b>	<b>2,8</b>	<b>252</b>	<b>222</b>	<b>162</b>	<b>-35,6</b>	<b>Em baixa</b>
<b>Minas Gerais</b>	<b>21.292.666</b>	<b>61,8</b>	<b>1.216.372</b>	<b>1.270.968</b>	<b>1.315.031</b>	<b>4,5</b>	<b>3,5</b>	<b>9.587</b>	<b>7.799</b>	<b>6.295</b>	<b>-34,3</b>	<b>Em baixa</b>

**Fonte:** SIVEP-Gripe, ESUS, GAL, Laboratórios Privados, Farmácias Privadas, acesso em 24/04/2021.

**Nota:** Dados organizados em ordem decrescente da variação percentual de novos casos em 14 dias.

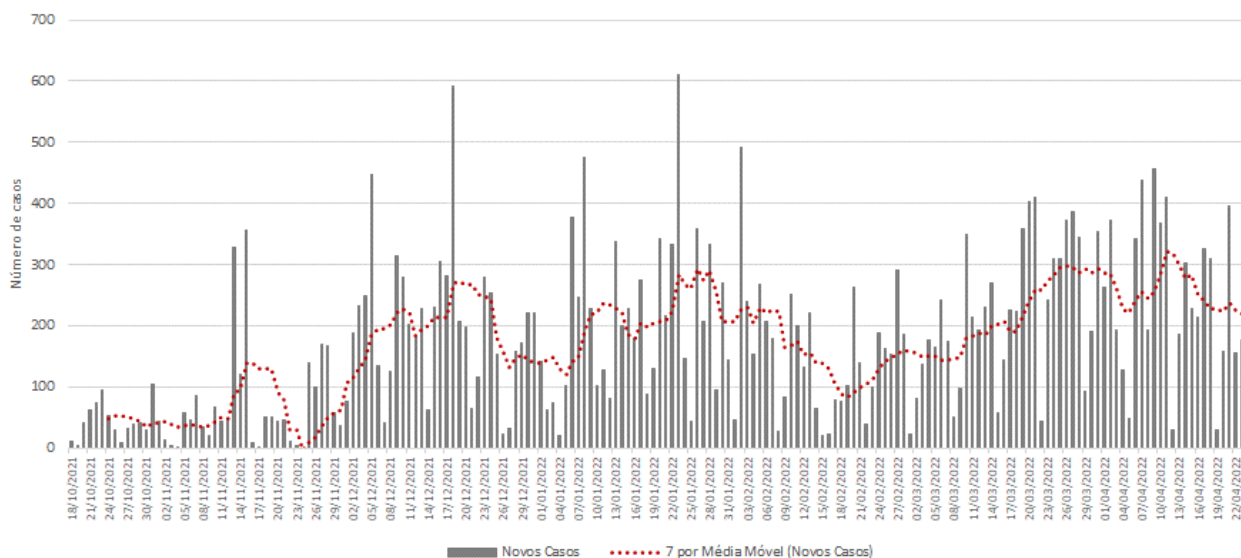
Até a 16<sup>a</sup> semana epidemiológica de 2021 foram confirmados em Minas Gerais 4.266 casos de residentes de fora do Estado, perfazendo um total de casos de Covid-19 confirmados em Minas Gerais de 1.319.297.

NA = não se aplica ou sem informação.

## 2.11 – Macrorregião Nordeste

A Macrorregião de Saúde Nordeste registrou a sexta menor queda no número médio de notificações de novos casos de Covid-19 em 14 dias. A média de novos registros da doença (dado pela média móvel de sete dias) no dia 24 de abril de 2021 (16<sup>a</sup> semana epidemiológica) na Macrorregião foi 208. Como duas semanas antes o quantitativo havia sido de 282, houve decremento de 26,1% (Figura 12). Portanto, a Macrorregião mostra tendência de queda no número de novos casos. No acumulado das semanas epidemiológicas consideradas, o estoque de casos passou de 40.062 (14<sup>a</sup>) para 41.758 (15<sup>a</sup>) e 43.217 (16<sup>a</sup>) – variação de 4,2% e 3,5%, nessa ordem – incrementos inferior e iguais médias estaduais.

**Figura 12. Evolução do número diário de novos casos de Covid-19 e média móvel de 7 dias - Macrorregião Nordeste**



**Fonte:** SIVEP-Gripe, ESUS, GAL, Laboratórios Privados, Farmácias Privadas, acesso em 24/04/2021.

Os municípios de Teófilo Otoni (22,6%), Nanuque (7,4%) e Almenara (7,4%) registraram o maior volume de casos até a 16ª semana, ao passo que Novo Oriente de Minas, Santa Helena de Minas e Bandeira, os menores acumulados - não responderam por 1,1% cada do total de casos.

Entre os municípios selecionados, os únicos que tiveram crescimento no número de novos casos da doença, no intervalo de 14 dias, foram Nanuque e Pedra Azul, os demais registraram diminuição de novas infecções, sobretudo os municípios de Jacinto, Itambacuri e Medina (Tabela 15).

Em Teófilo Otoni, entre a 14ª e a 15ª semana, o número de casos saltou de 9.105 para 9.490 (incremento de 4,2%). Nos últimos sete dias foi para 9.804 (acréscimo de 3,3%). A média móvel de novos registros diminuiu 46,6% em 14 dias (em baixa).

Em Nanuque, o crescimento do número de registros da doença foi de 3,8% entre a 14ª e 15ª semana e de 3,4% entre a 15ª e 16ª. A média móvel de novos registros aumentou 63,6% em 14 dias (em alta).

Almenara, terceiro município com o maior acumulado de infectados da Macrorregião, registrou 101 novos casos de Covid-19 na 16ª semana epidemiológica, ao passo que na 14ª semana não havia registrado novos casos.

Em Carlos Chagas, na quarta posição, houve acréscimo de 3,2% no número acumulado de registros nos últimos sete dias (de 1.954 para 2.016). O número médio de novos casos em 14 dias sofreu decréscimo de 51,6% (em baixa).

Do grupo dos 25 municípios com maior número acumulado de registros, Carlos Chagas (108,0) e Bandeira (93,8) apresentaram os maiores números de casos por mil habitantes, enquanto Itambacuri (24,3) e Carai (34,2) os menores.

**Tabela 15. Distribuição de casos acumulados de Covid-19 e média móvel de 7 dias dos 25 municípios com maior número de notificações – Semanas epidemiológicas 14<sup>a</sup>, 15<sup>a</sup> e 16<sup>a</sup> – Macrorregião Nordeste**

Municípios	População	Casos por mil	Número acumulado de casos					Média móvel de 7 dias				Situação em 24/04/2021
			Semana			Variação (%)		Semana			Variação em 14 dias (%)	
			Até a 14 <sup>a</sup>	Até a 15 <sup>a</sup>	Até a 16 <sup>a</sup>	15 <sup>a</sup> sobre 14 <sup>a</sup>	16 <sup>a</sup> sobre 15 <sup>a</sup>	14 <sup>a</sup>	15 <sup>a</sup>	16 <sup>a</sup>		
Teófilo Otoni	140.937	69,6	9.105	9.490	9.804	4,2	3,3	588	385	314	-46,6	Em baixa
Nanuque	40.665	79,7	3.016	3.131	3.239	3,8	3,4	66	115	108	63,6	Em alta
Almenara	42.143	76,8	2.893	3.137	3.238	8,4	3,2	0	244	101	NA	NA
Carlos Chagas	18.674	108,0	1.848	1.954	2.016	5,7	3,2	128	106	62	-51,6	Em baixa
Novo Cruzeiro	31.335	43,8	1.325	1.358	1.373	2,5	1,1	51	33	15	-70,6	Em baixa
Jequitinhonha	25.474	43,4	1.032	1.075	1.105	4,2	2,8	77	43	30	-61,0	Em baixa
Pedra Azul	24.329	44,1	999	1.032	1.073	3,3	4,0	33	33	41	24,2	Em alta
Itaobim	21.029	50,9	972	1.049	1.071	7,9	2,1	51	77	22	-56,9	Em baixa
Ataléia	12.678	79,0	957	988	1.001	3,2	1,3	57	31	13	-77,2	Em baixa
Padre Paraíso	20.252	47,0	924	944	952	2,2	0,8	16	20	8	-50,0	Em baixa
Jordânia	10.842	78,3	820	835	849	1,8	1,7	48	15	14	-70,8	Em baixa
Malacacheta	18.602	45,5	791	829	846	4,8	2,1	55	38	17	-69,1	Em baixa
Medina	20.759	40,2	820	833	834	1,6	0,1	16	13	1	-93,8	Em baixa
Carai	23.780	34,2	769	805	814	4,7	1,1	33	36	9	-72,7	Em baixa
Águas Formosas	19.247	41,1	714	781	792	9,4	1,4	14	67	11	-21,4	Em baixa
Poté	16.616	45,7	713	743	760	4,2	2,3	105	30	17	-83,8	Em baixa
Jacinto	12.323	58,2	701	717	717	2,3	0,0	34	16	0	-100,0	Em baixa
Santo Antônio do Jacinto	11.604	56,8	659	659	659	0,0	0,0	0	0	0	NA	NA
Rubim	10.256	62,1	613	625	637	2,0	1,9	22	12	12	-45,5	Em baixa
Joáima	15.455	39,5	422	422	610	0,0	44,5	0	0	188	NA	NA
Itambacuri	23.209	24,3	563	563	563	0,0	0,0	100	0	0	-100,0	Em baixa
Machacalis	7.111	72,7	500	510	517	2,0	1,4	33	10	7	-78,8	Em baixa
Bandeira	4.766	93,8	442	444	447	0,5	0,7	9	2	3	-66,7	Em baixa
Santa Helena de Minas	6.386	69,1	371	414	441	11,6	6,5	29	43	27	-6,9	Estável
Novo Oriente de Minas	10.778	40,2	396	410	433	3,5	5,6	42	14	23	-45,2	Em baixa
<b>Macrorregião</b>	<b>834.540</b>	<b>51,8</b>	<b>40.062</b>	<b>41.758</b>	<b>43.217</b>	<b>4,2</b>	<b>3,5</b>	<b>282</b>	<b>242</b>	<b>208</b>	<b>-26,1</b>	<b>Em baixa</b>
<b>Minas Gerais</b>	<b>21.292.666</b>	<b>61,8</b>	<b>1.216.372</b>	<b>1.270.968</b>	<b>1.315.031</b>	<b>4,5</b>	<b>3,5</b>	<b>9.587</b>	<b>7.799</b>	<b>6.295</b>	<b>-34,3</b>	<b>Em baixa</b>

Fonte: SIVEP-Gripe, ESUS, GAL, Laboratórios Privados, Farmácias Privadas, acesso em 24/04/2021.

Nota: Dados organizados em ordem decrescente da variação percentual de novos casos em 14 dias.

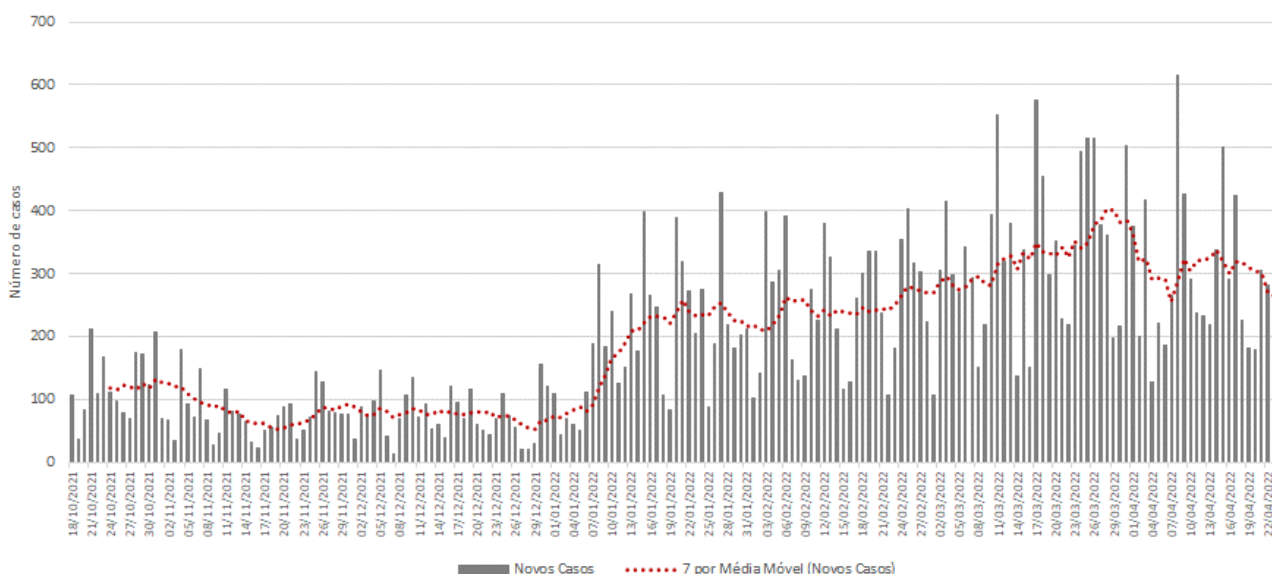
Até a 16<sup>a</sup> semana epidemiológica de 2021 foram confirmados em Minas Gerais 4.266 casos de residentes de fora do Estado, perfazendo um total de casos de Covid-19 confirmados em Minas Gerais de 1.319.297.

NA = não se aplica ou sem informação.

## 2.12 – A Macrorregião Triângulo do Sul

A Macrorregião Triângulo do Sul registrou a terceira menor diminuição no número médio de notificações de novos casos de Covid-19 em 14 dias. O número médio de novos registros da doença (dado pela média móvel de sete dias) no dia 24 de abril de 2021 (16<sup>a</sup> semana epidemiológica) na Macrorregião foi 264. Como duas semanas antes o quantitativo havia sido de 305, houve decréscimo de 13,3% (Figura 13). Portanto, a Macrorregião mostra tendência de estabilidade no número de novos casos. No acumulado das semanas epidemiológicas consideradas, o estoque de casos passou de 50.916 (14<sup>a</sup>) para 53.155 (15<sup>a</sup>) e 55.006 (16<sup>a</sup>) – variação de 4,4% e 3,5%, nessa ordem – incrementos inferior e igual às médias estaduais.

**Figura 13. Evolução do número diário de novos casos de Covid-19 e média móvel de 7 dias – Macrorregião Triângulo do Sul**



**Fonte:** SIVEP-Gripe, ESUS, GAL, Laboratórios Privados, Farmácias Privadas, acesso em 24/04/2021.

Os municípios de Uberaba (40,9%), Araxá (15,4%) e Frutal (8,9%) registraram o maior volume de casos até a 16ª semana, ao passo que Pratinha, União de Minas e Tapira os menores acumulados - não responderam por 0,4% cada do total de casos.

Entre os 25 municípios selecionados, Iturama, União de Minas e Campo Florido se destacaram com os maiores incrementos de novos casos em duas semanas, enquanto Delta, Pratinha e Pirajuba com os menores (Tabela 16).

Em Uberaba, entre a 14ª e a 15ª semana, o número de casos saltou de 20.442 para 21.594 (incremento de 5,6%). Nos últimos sete dias foi para 22.536 (acréscimo de 4,4%). A média móvel de novos registros diminuiu 11,5% em 14 dias (estável).

Em Araxá, o crescimento do número de registros da doença foi de 3,1% entre a 14ª e 15ª semana e de 2,4% entre a 15ª e 16ª. A média móvel de novos registros diminuiu 31,2% em 14 dias (em baixa).

Frutal, terceiro município com o maior acumulado de infectados da Macrorregião, registrou 4.923 casos de Covid-19 na 16ª semana epidemiológica, com taxas de variação de 2,9% e 2,6%, respectivamente, entre a 14ª e 15ª semana e entre 15ª e 16ª semana.

Conceição das Alagoas, na quarta posição, apresentou acréscimo de 4,3% no número acumulado de registros nos últimos sete dias (de 2.844 para 2.967). O número médio de novos casos em 14 dias sofreu decréscimo de 12,1% (em baixa).

Do grupo dos 25 municípios com maior número acumulado de registros, Conceição das Alagoas (104,7) e Comendador Gomes (89,1) apresentaram os maiores números de casos por mil habitantes, enquanto União de Minas (39,0) e Pratinha (44,1) os menores.

**Tabela 16. Distribuição de casos acumulados de Covid-19 e média móvel de 7 dias dos 25 municípios com maior número de notificações – Semanas epidemiológicas 14<sup>a</sup>, 15<sup>a</sup> e 16<sup>a</sup> – Macrorregião Triângulo do Sul**

Municípios	População	Casos por mil	Número acumulado de casos					Média móvel de 7 dias				Situação em 24/04/2021
			Semana			Variação (%)		Semana			Variação em 14 dias (%)	
			Até a 14 <sup>a</sup>	Até a 15 <sup>a</sup>	Até a 16 <sup>a</sup>	15 <sup>a</sup> sobre 14 <sup>a</sup>	16 <sup>a</sup> sobre 15 <sup>a</sup>	14 <sup>a</sup>	15 <sup>a</sup>	16 <sup>a</sup>		
Uberaba	337.092	66,9	20.442	21.594	22.536	5,6	4,4	1064	1152	942	-11,5	Estável
Araxá	107.337	79,1	8.042	8.290	8.486	3,1	2,4	285	248	196	-31,2	Em baixa
Frutal	60.012	82,0	4.659	4.796	4.923	2,9	2,6	205	137	127	-38,0	Em baixa
Conceição das Alagoas	28.346	104,7	2.681	2.844	2.967	6,1	4,3	140	163	123	-12,1	Estável
Iturama	39.690	66,8	2.372	2.473	2.652	4,3	7,2	71	101	179	152,1	Em alta
Sacramento	26.374	66,1	1.688	1.711	1.743	1,4	1,9	24	23	32	33,3	Em alta
Ibiá	25.358	55,2	1.340	1.371	1.399	2,3	2,0	23	31	28	21,7	Em alta
Itapagipe	15.379	74,6	1.066	1.117	1.148	4,8	2,8	46	51	31	-32,6	Em baixa
Fronteira	18.492	55,1	1.019	1.019	1.019	0,0	0,0	0	0	0	NA	NA
Perdizes	16.321	57,9	914	932	945	2,0	1,4	18	18	13	-27,8	Em baixa
Planura	12.292	67,6	762	808	831	6,0	2,8	25	46	23	-8,0	Estável
Delta	10.768	72,9	722	790	785	9,4	-0,6	29	68	-5	-117,2	Em baixa
Santa Juliana	14.255	52,5	695	729	749	4,9	2,7	24	34	20	-16,7	Em baixa
Campos Altos	15.563	46,8	705	713	728	1,1	2,1	25	8	15	-40,0	Em baixa
Carneirinho	10.066	56,1	524	538	565	2,7	5,0	29	14	27	-6,9	Estável
Campo Florido	8.269	62,6	481	498	518	3,5	4,0	8	17	20	150,0	Em alta
Limeira do Oeste	7.589	63,2	456	466	480	2,2	3,0	17	10	14	-17,6	Em baixa
Pirajuba	6.348	72,8	437	456	462	4,3	1,3	24	19	6	-75,0	Em baixa
Conquista	6.969	50,2	342	347	350	1,5	0,9	6	5	3	-50,0	Em baixa
São Francisco de Sales	6.274	53,7	304	324	337	6,6	4,0	32	20	13	-59,4	Em baixa
Pedrinópolis	3.643	85,4	274	292	311	6,6	6,5	8	18	19	137,5	Em alta
Comendador Gomes	3.120	89,1	274	275	278	0,4	1,1	7	1	3	-57,1	Em baixa
Tapira	4.832	45,3	195	208	219	6,7	5,3	6	13	11	83,3	Em alta
União de Minas	4.284	39,0	147	162	167	10,2	3,1	2	15	5	150,0	Em alta
Pratinha	3.631	44,1	151	160	160	6,0	0,0	8	9	0	-100,0	Em baixa
<b>Macrorregião</b>	<b>798.341</b>	<b>68,9</b>	<b>50.916</b>	<b>53.155</b>	<b>55.006</b>	<b>4,4</b>	<b>3,5</b>	<b>305</b>	<b>320</b>	<b>264</b>	<b>-13,3</b>	<b>Estável</b>
<b>Minas Gerais</b>	<b>21.292.666</b>	<b>61,8</b>	<b>1.216.372</b>	<b>1.270.968</b>	<b>1.315.031</b>	<b>4,5</b>	<b>3,5</b>	<b>9.587</b>	<b>7.799</b>	<b>6.295</b>	<b>-34,3</b>	<b>Em baixa</b>

Fonte: SIVEP-Gripe, ESUS, GAL, Laboratórios Privados, Farmácias Privadas, acesso em 24/04/2021.

Nota: Dados organizados em ordem decrescente da variação percentual de novos casos em 14 dias.

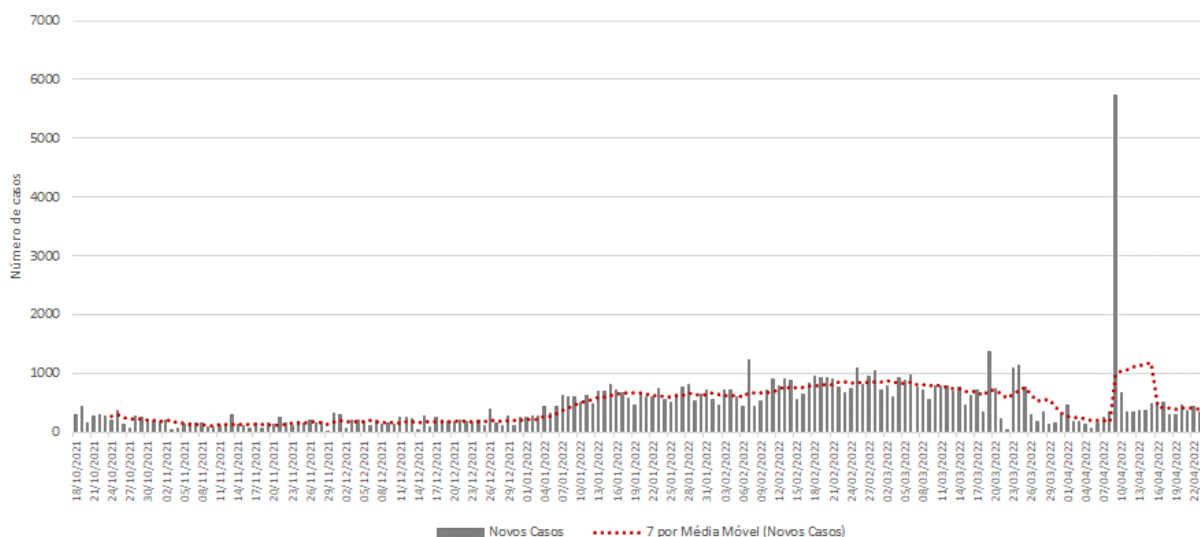
Até a 16<sup>a</sup> semana epidemiológica de 2021 foram confirmados em Minas Gerais 4.266 casos de residentes de fora do Estado, perfazendo um total de casos de Covid-19 confirmados em Minas Gerais de 1.319.297.

NA = não se aplica ou sem informação.

## 2.13 – Macrorregião Triângulo do Norte

A Macrorregião Triângulo do Norte registrou a maior queda no número médio de notificações de novos casos de Covid-19 em 14 dias. O número médio de novos registros da doença (dado pela média móvel de sete dias) no dia 24 de abril de 2021 (16<sup>a</sup> semana epidemiológica) na Macrorregião foi 376. Como duas semanas antes o quantitativo havia sido de 1.052, houve decremento de 64,3% (Figura 14). Portanto, a Macrorregião mostra tendência de queda no número de novos casos. No acumulado das semanas epidemiológicas consideradas, o estoque de casos passou de 129.546 (14<sup>a</sup>) para 132.425 (15<sup>a</sup>) e 135.054 (16<sup>a</sup>) – variação de 2,2% e 2,0%, nessa ordem – incrementos inferiores às médias estaduais.

**Figura 14. Evolução do número diário de novos casos de Covid-19 e média móvel de 7 dias - Macrorregião Triângulo do Norte**



**Fonte:** SIVEP-Gripe, ESUS, GAL, Laboratórios Privados, Farmácias Privadas, acesso em 10/04/2021.

Os municípios de Uberlândia (64,7%), Araguari (8,4%) e Ituiutaba (6,8%) registraram o maior volume de casos até a 16ª semana, ao passo que Douradoquara, Cachoeira Dourada e Gurinhatões menores acumulados - não alcançaram 0,2% cada do total de casos.

Entre os 25 municípios selecionados, Cachoeira Dourada, Guarinatã e Santa Vitória registraram os mais elevados incrementos no contingente de casos de Covid-19 no período de 14 dias. Douradoquara, Nova Ponte e Monte Alegre de Minas se destacaram com as maiores quedas em duas semanas (Tabela 17).

Em Uberlândia, entre a 14ª e a 15ª semana, houve aumento de 2,0% no volume de casos que passou de 84.328 para 85.988 casos. Nos últimos sete dias foi para 87.437 (acréscimo de 1,7%). A média móvel de novos registros diminuiu 75,0% em 14 dias (em baixa).

Em Araguari, o crescimento do número de registros da doença foi de 2,1% entre a 14ª e 15ª semana e de 2,9% entre a 15ª e 16ª. A média móvel de novos registros decresceu 31,4% em 14 dias (em baixa).

Ituiutaba, terceiro município com o maior acumulado de infectados da Macrorregião, registrou 9.231 casos de Covid-19 na 16ª semana epidemiológica, com taxas de variação de 3,2% e 2,4%, respectivamente, entre a 14ª e 15ª semana e entre 15ª e 16ª semana.

Patrocínio, na quarta posição, teve acréscimo de 3,4% no número acumulado de registros nos últimos sete dias (de 6.118 para 6.311). A média de novos casos em 14 dias sofreu aumento de 24,5% (em alta).

Do grupo dos 25 municípios com maior número acumulado de registros, Araporã (223,6) e Uberlândia (125,1) tiveram os maiores contingentes de casos por mil habitantes, enquanto Gurinhatã (27,6) e Douradoquara (35,6) os menores.



**Tabela 17. Distribuição de casos acumulados de Covid-19 e média móvel de 7 dias dos 25 municípios com maior número de notificações – Semanas epidemiológicas 14ª, 15ª e 16ª – Macrorregião Triângulo do Norte**

Municípios	População	Casos por mil	Número acumulado de casos					Média móvel de 7 dias				Situação em 24/04/2021
			Semana			Variação (%)		Semana			Variação em 14 dias (%)	
			Até a 14ª	Até a 15ª	Até a 16ª	15ª sobre 14ª	16ª sobre 15ª	14ª	15ª	16ª		
Uberlândia	699.097	125,1	84.328	85.988	87.437	2,0	1,7	5807	1660	1449	-75,0	Em baixa
Araguari	117.825	96,3	10.798	11.029	11.348	2,1	2,9	465	231	319	-31,4	Em baixa
Ituiutaba	105.255	87,7	8.730	9.012	9.231	3,2	2,4	310	282	219	-29,4	Em baixa
Patrocínio	91.449	69,0	5.919	6.118	6.311	3,4	3,2	155	199	193	24,5	Em alta
Monte Carmelo	47.931	78,7	3.706	3.741	3.771	0,9	0,8	91	35	30	-67,0	Em baixa
Tupaciguara	25.398	77,1	1.864	1.925	1.959	3,3	1,8	58	61	34	-41,4	Em baixa
Coromandel	27.966	60,9	1.681	1.701	1.704	1,2	0,2	17	20	3	-82,4	Em baixa
Prata	28.017	64,1	1.622	1.697	1.796	4,6	5,8	59	75	99	67,8	Em alta
Capinópolis	16.234	99,0	1.557	1.578	1.607	1,3	1,8	49	21	29	-40,8	Em baixa
Araporã	6.931	223,6	1.485	1.519	1.550	2,3	2,0	36	34	31	-13,9	Estável
Monte Alegre de Minas	21.236	54,8	1.156	1.163	1.163	0,6	0,0	21	7	0	-100,0	Em baixa
Santa Vitória	19.872	61,8	1.048	1.141	1.229	8,9	7,7	45	93	88	95,6	Em alta
Nova Ponte	15.800	60,9	929	963	963	3,7	0,0	50	34	0	-100,0	Em baixa
Canápolis	12.201	63,8	749	774	779	3,3	0,6	26	25	5	-80,8	Em baixa
Campina Verde	19.752	40,4	732	758	798	3,6	5,3	56	26	40	-28,6	Em baixa
Centralina	10.346	61,7	609	626	638	2,8	1,9	24	17	12	-50,0	Em baixa
Iraí de Minas	7.027	76,3	515	527	536	2,3	1,7	15	12	9	-40,0	Em baixa
Indianópolis	6.951	61,9	407	417	430	2,5	3,1	17	10	13	-23,5	Em baixa
Estrela do Sul	8.018	47,1	364	375	378	3,0	0,8	26	11	3	-88,5	Em baixa
Abadia dos Dourados	7.006	49,5	331	343	347	3,6	1,2	0	12	4	NA	NA
Ipiacú	4.225	73,8	306	302	312	-1,3	3,3	9	-4	10	111,1	Estável
Romaria	3.520	84,1	269	280	296	4,1	5,7	20	11	16	-20,0	Em baixa
Gurinhata	5.577	27,6	139	139	154	0,0	10,8	4	0	15	275,0	Em alta
Cachoeira Dourada	2.706	48,0	123	126	130	2,4	3,2	1	3	4	300,0	Em alta
Douradoquara	1.912	35,6	67	67	68	0,0	1,5	-1	0	1	-200,0	Em baixa
<b>Macrorregião</b>	<b>1.316.731</b>	<b>102,6</b>	<b>129.546</b>	<b>132.425</b>	<b>135.054</b>	<b>2,2</b>	<b>2,0</b>	<b>1.052</b>	<b>411</b>	<b>376</b>	<b>-64,3</b>	<b>Em baixa</b>
<b>Minas Gerais</b>	<b>21.292.666</b>	<b>61,8</b>	<b>1.216.372</b>	<b>1.270.968</b>	<b>1.315.031</b>	<b>4,5</b>	<b>3,5</b>	<b>9.587</b>	<b>7.799</b>	<b>6.295</b>	<b>-34,3</b>	<b>Em baixa</b>

Fonte: SIVEP-Gripe, ESUS, GAL, Laboratórios Privados, Farmácias Privadas, acesso em 24/04/2021.

Nota: Dados organizados em ordem decrescente da variação percentual de novos casos em 14 dias.

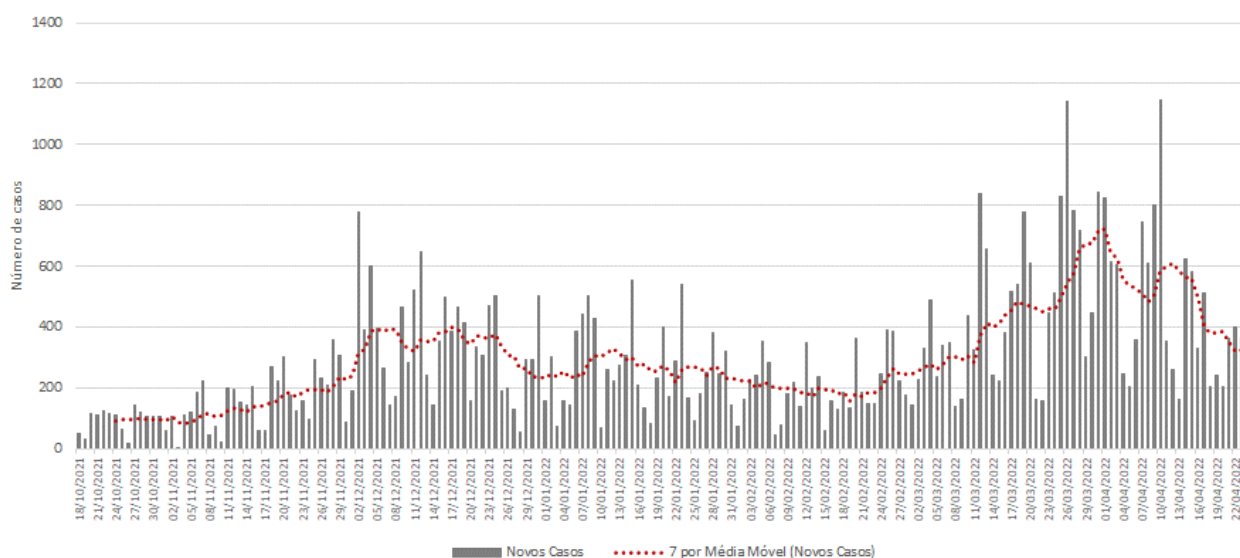
Até a 16ª semana epidemiológica de 2021 foram confirmados em Minas Gerais 4.266 casos de residentes de fora do Estado, perfazendo um total de casos de Covid-19 confirmados em Minas Gerais de 1.319.297.

NA = não se aplica ou sem informação.

## 2.14 – Macrorregião Vale do Aço

A Macrorregião de Saúde Vale do Aço registrou a segunda maior queda no número médio de notificações de novos casos de Covid-19 em 14 dias. A média de novos registros da doença (dado pela média móvel de sete dias) no dia 24 de abril de 2021 (16ª semana epidemiológica) na Macrorregião foi 302. Como duas semanas antes o quantitativo havia sido de 586, houve decréscimo de 48,5% (Figura 15). Portanto, a Macrorregião mostra tendência de queda no número de novos casos. No acumulado das semanas epidemiológicas consideradas, o estoque de casos passou de 74.011 (14ª) para 76.837 (15ª) e 78.948 (16ª) – variação de 3,8% e 2,7%, nessa ordem – incrementos inferiores às médias estaduais.

**Figura 15. Evolução do número diário de novos casos de Covid-19 e média móvel de 7 dias - Macrorregião Vale do Aço**



**Fonte:** SIVEP-Gripe, ESUS, GAL, Laboratórios Privados, Farmácias Privadas, acesso em 24/04/2021.

Os municípios de Ipatinga (34,9%), Coronel Fabriciano (14,6%) e Timóteo (12,5%) registraram o maior volume de casos até a 16ª semana, ao passo que Bugre, Vargem Alegre e São Sebastião do Antaós menores acumulados - não responderam por 0,5% cada do total de casos.

Entre os municípios selecionados, Santa Rita de Minas, Dom Cavati e Santana do Paraíso registraram os mais elevados incrementos no número de novos casos em 14 dias. Vargem Alegre, São Domingos das Dores e Jaguaráçu, por sua vez, as maiores quedas no mesmo período (Tabela 18).

Em Ipatinga, entre a 14ª e a 15ª semana, o número de casos saltou de 26.265 para 27.044 (incremento de 3,0%). Nos últimos sete dias foi para 27.621 (acréscimo de 2,1%). A média móvel de novos registros sofreu decréscimo de 46,7% em 14 dias (em baixa).

Em Coronel Fabriciano, o crescimento do número de registros da doença foi de 4,2% entre a 14ª e 15ª semana e de 2,4% entre a 15ª e 16ª. A média móvel de novos registros diminuiu 71,4% em 14 dias (em baixa).

Timóteo, terceiro município com o maior acumulado de infectados da Macrorregião, registrou 9.891 casos de Covid-19 na 16ª semana epidemiológica, com variações de 2,9% e 2,4%, respectivamente, entre a 14ª e 15ª semana e entre 15ª e 16ª semana.

Caratinga, na quarta posição, apresentou acréscimo de 3,4% no número acumulado de registros nos últimos sete dias (de 6.934 para 7.167). O número médio de novos casos em 14 dias sofreu decréscimo de 42,5% (em baixa).

Do grupo dos 25 municípios com maior número acumulado de registros, Santana do Paraíso (159,2) e Jaguaráçu (118,7) tiveram os maiores números de casos por mil habitantes, enquanto Bom Jesus do Galho (34,5) e Santa Bárbara do Leste (47,7) os menores.

**Tabela 18. Distribuição de casos acumulados de Covid-19 e média móvel de 7 dias dos 25 municípios com maior número de notificações – Semanas epidemiológicas 14<sup>a</sup>, 15<sup>a</sup> e 16<sup>a</sup> – Macrorregião Vale do Aço**

Municípios	População	Casos por mil	Número acumulado de casos					Média móvel de 7 dias					Situação em 24/04/2021
			Semana			Variação (%)		Semana			Variação em 14 dias (%)		
			Até a 14 <sup>a</sup>	Até a 15 <sup>a</sup>	Até a 16 <sup>a</sup>	15 <sup>a</sup> sobre 14 <sup>a</sup>	16 <sup>a</sup> sobre 15 <sup>a</sup>	14 <sup>a</sup>	15 <sup>a</sup>	16 <sup>a</sup>			
Ipatinga	265.409	104,1	26.265	27.044	27.621	3,0	2,1	1083	779	577	-46,7	Em baixa	
Coronel Fabriciano	110.290	104,8	10.835	11.285	11.556	4,2	2,4	947	450	271	-71,4	Em baixa	
Timóteo	90.568	109,2	9.380	9.656	9.891	2,9	2,4	499	276	235	-52,9	Em baixa	
Caratinga	92.603	77,4	6.701	6.934	7.167	3,5	3,4	405	233	233	-42,5	Em baixa	
Santana do Paraíso	35.369	159,2	4.890	5.338	5.629	9,2	5,5	219	448	291	32,9	Em alta	
Belo Oriente	26.994	83,6	2.088	2.174	2.258	4,1	3,9	71	86	84	18,3	Em alta	
Inhapim	24.079	69,9	1.578	1.637	1.684	3,7	2,9	76	59	47	-38,2	Em baixa	
Ipaba	18.769	83,0	1.418	1.507	1.557	6,3	3,3	113	89	50	-55,8	Em baixa	
Ubaporanga	12.493	98,8	1.197	1.219	1.234	1,8	1,2	32	22	15	-53,125	Em baixa	
Santa Rita de Minas	7.268	95,2	672	674	692	0,3	2,7	10	2	18	80,0	Em alta	
Açucena	9.368	68,9	555	614	645	10,6	5,0	70	59	31	-55,7	Em baixa	
São João do Oriente	7.444	85,4	603	621	636	3,0	2,4	16	18	15	-6,3	Estável	
Iapu	11.045	49,2	509	526	543	3,3	3,2	61	17	17	-72,1	Em baixa	
Periquito	6.773	79,6	514	519	539	1,0	3,9	31	5	20	-35,5	Em baixa	
Bom Jesus do Galho	14.862	34,5	468	494	512	5,6	3,6	44	26	18	-59,1	Em baixa	
Naque	7.051	70,6	457	473	498	3,5	5,3	33	16	25	-24,2	Em baixa	
Antônio Dias	9.275	49,4	417	446	458	7,0	2,7	33	29	12	-63,6	Em baixa	
São Domingos das Dores	5.658	78,8	421	437	446	3,8	2,1	77	16	9	-88,3	Em baixa	
Piedade de Caratinga	8.702	49,2	378	413	428	9,3	3,6	51	35	15	-70,6	Em baixa	
Dom Cavati	5.048	82,0	395	402	414	1,8	3,0	9	7	12	33,3	Em alta	
Santa Bárbara do Leste	8.181	47,7	372	381	390	2,4	2,4	13	9	9	-30,8	Em baixa	
Jaguaráçu	3.142	118,7	358	369	373	3,1	1,1	17	11	4	-76,5	Em baixa	
São Sebastião do Anta	6.627	55,8	352	365	370	3,7	1,4	11	13	5	-54,5	Em baixa	
Vargem Alegre	6.470	53,6	341	345	347	1,2	0,6	18	4	2	-88,9	Em baixa	
Bugre	3.983	86,6	336	343	345	2,1	0,6	4	7	2	-50,0	Em baixa	
<b>Macrorregião</b>	<b>848.782</b>	<b>93,0</b>	<b>74.011</b>	<b>76.837</b>	<b>78.948</b>	<b>3,8</b>	<b>2,7</b>	<b>586</b>	<b>404</b>	<b>302</b>	<b>-48,5</b>	<b>Em baixa</b>	
<b>Minas Gerais</b>	<b>21.292.666</b>	<b>61,8</b>	<b>1.216.372</b>	<b>1.270.968</b>	<b>1.315.031</b>	<b>4,5</b>	<b>3,5</b>	<b>9.587</b>	<b>7.799</b>	<b>6.295</b>	<b>-34,3</b>	<b>Em baixa</b>	

**Fonte:** SIVEP-Gripe, ESUS, GAL, Laboratórios Privados, Farmácias Privadas, acesso em 24/04/2021.

**Nota:** Dados organizados em ordem decrescente da variação percentual de novos casos em 14 dias.

Até a 16<sup>a</sup> semana epidemiológica de 2021 foram confirmados em Minas Gerais 4.266 casos de residentes de fora do Estado, perfazendo um total de casos de Covid-19 confirmados em Minas Gerais de 1.319.297.

NA = não se aplica ou sem informação.