

# BOLETIM ESPECIAL

## Macrorregião de Saúde do Vale do Aço

### SRS/Coronel Fabriciano

Número 04

**Governador do Estado de Minas Gerais**  
Romeu Zema Neto

**Secretário de Estado de Saúde de Minas Gerais**  
Carlos Eduardo Amaral Pereira da Silva

**Secretário de Estado Adjunto**  
Luiz Marcelo Cabral Tavares

**Chefia de Gabinete**  
João Márcio Silva de Pinho

**Assessora de Comunicação Social**  
Virgínia Cornélio da Silva

**Subsecretaria de Políticas e Ações de Saúde**  
Marcilio Dias Magalhães

**Subsecretaria de Regulação do Acesso a Serviços e Insumos de Saúde**  
Juliana Ávila Teixeira

**Subsecretaria de Inovação e Logística em Saúde**  
André de Andrade Ranieri

**Subsecretaria de Gestão Regional**  
Darlan Venâncio Thomaz Pereira

**Subsecretaria de Vigilância em Saúde**  
Janáína Passos de Paula

**Dirigente da Regional de Saúde**  
Ernany Duque de Oliveira Júnior

**Equipe da SRS/ Coronel Fabriciano**  
Aline Eliane dos Santos  
Caroline Maia Spinola  
Karolina Nascimbeni Silva  
Micheline Araújo Paiva

## Apresentação

Este boletim tem como objetivo descrever os aspectos epidemiológicos e assistenciais relacionados aos casos de COVID-19 na SRS/ Coronel Fabriciano e orientar as ações de vigilância, prevenção e controle.

## 1. CENÁRIO DA MACRORREGIÃO/URS

### 1.1 Casos e óbitos confirmados de COVID-19

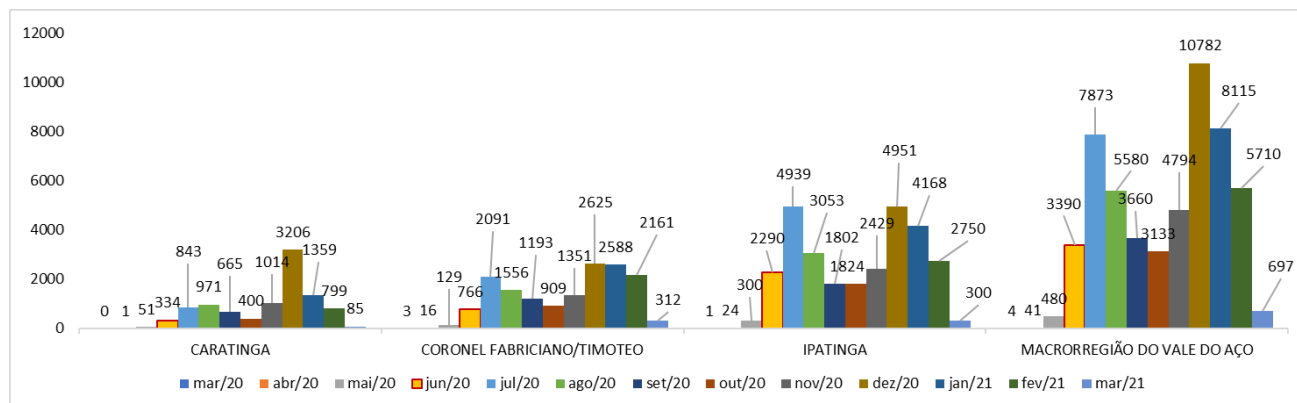
	Painel COVID/Monitoramento regional	SIVEP Gripe/e-SUS Notifica	% de subnotificação
TOTAL DE CASOS CONFIRMADOS	54259	35684	34%
CASOS EM ACOMPANHAMENTO	3170	1729	45%
CASOS RECUPERADOS	49904	32664	35%
CASO INTERNADO	4015	3779	6%
ÓBITOS CONFIRMADOS		1291	

Fonte: SIVEP-Gripe, e-SUS VE, Painel COVID, Painel Sistemas, dados extraídos em 03/03/2020, disponível em <http://coronavirus.saude.mg.gov.br/painel>

\*Precisamos da colaboração dos municípios que operam o SIVEP Gripe para fazer o encerramento oportuno das notificações de óbitos por SRAG. O prazo adequado para encerramento é 72 horas após a liberação do resultado do exame ou avaliação médica.

### 1.2 Evolução do número casos confirmados de COVID-19 por microrregião de saúde.

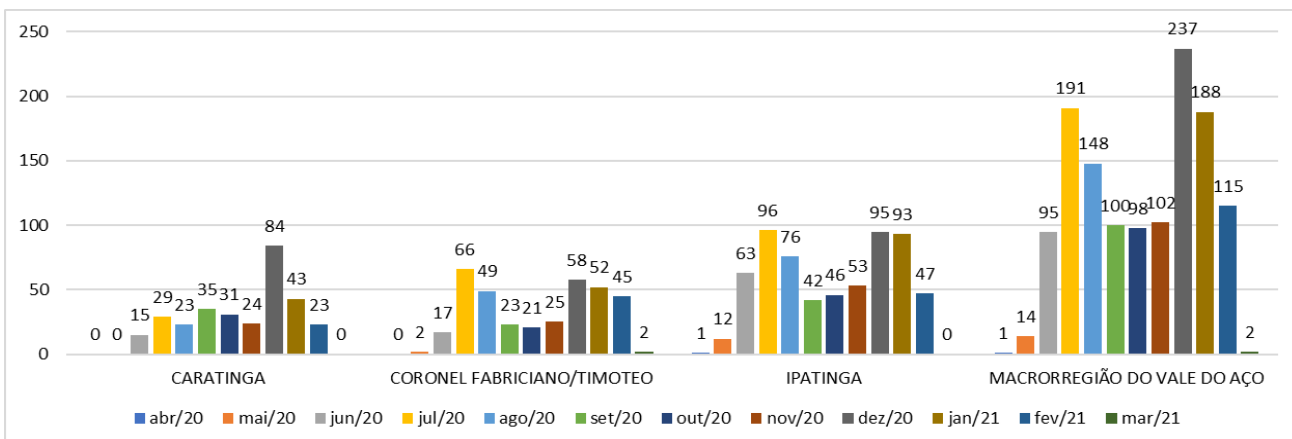
**Gráfico 1 - Evolução do número de casos confirmados de COVID-19, por Microrregião de Saúde, Macrorregião Vale do Aço, 2020 e 2021.**



Fonte: SIVEP-Gripe, e-SUS VE, Painel COVID, Painel Sistemas, dados extraídos em 03/03/2021, disponível em <http://coronavirus.saude.mg.gov.br/painel>

### 13 Evolução do número de óbitos confirmados de casos de COVID-19 por microrregião de saúde.

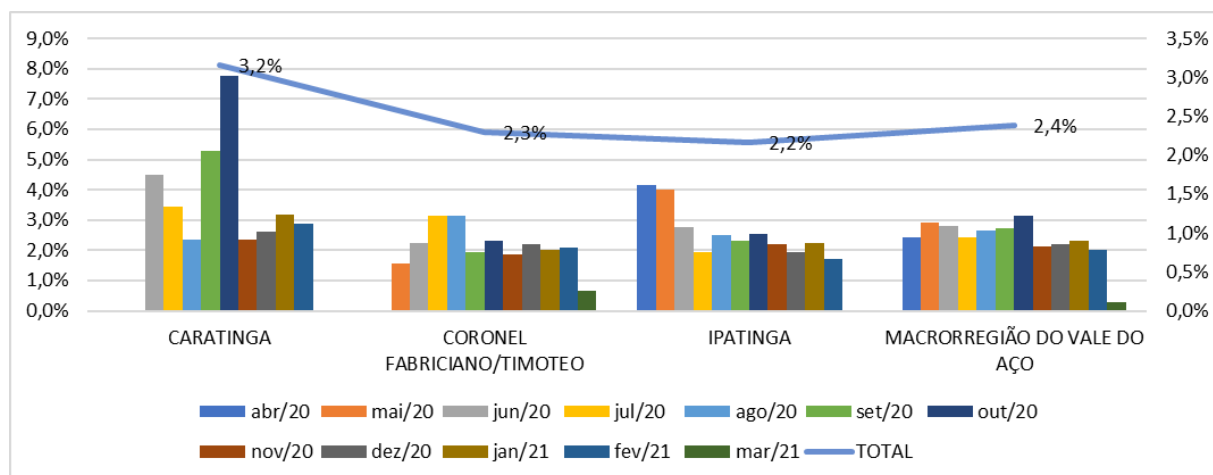
Gráfico 2 - Evolução do número de óbitos confirmados de COVID-19, por microrregião de saúde, Macrorregião Vale do Aço 2020 e 2021.



Fonte: SIVEP-Gripe, e-SUS VE, Painel COVID, Painel Sistemas, dados extraídos em 03/03/2021, disponível em <http://coronavirus.saude.mg.gov.br/painel>.

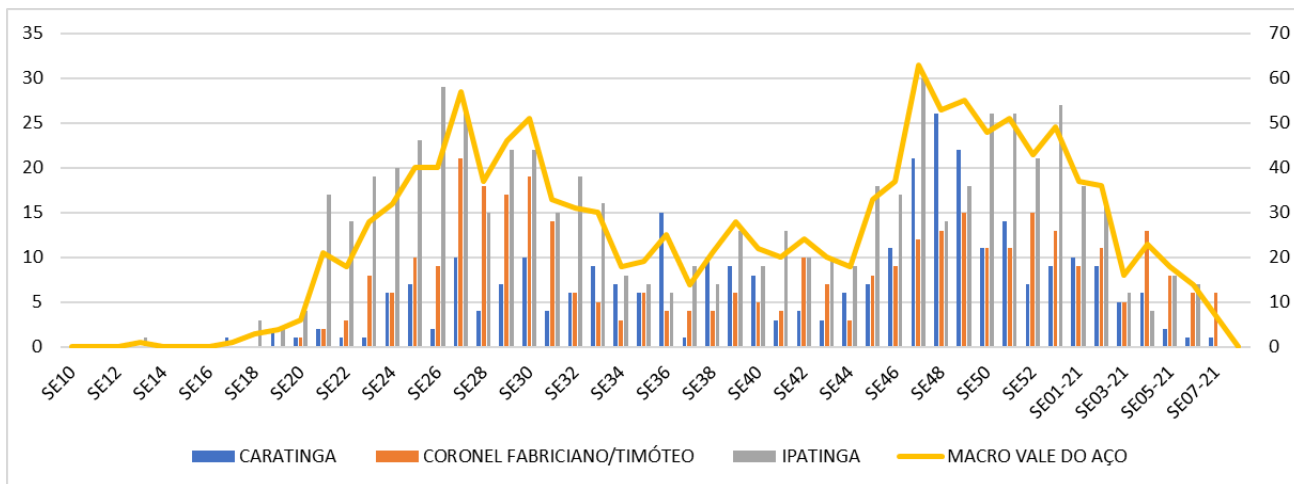
### 1.4 Evolução da taxa de letalidade de COVID-19 por microrregião de saúde.

Gráfico 3 - Evolução da taxa de letalidade de COVID-19 por microrregião de saúde, Macrorregião Vale do Aço, 2020 e 2021.



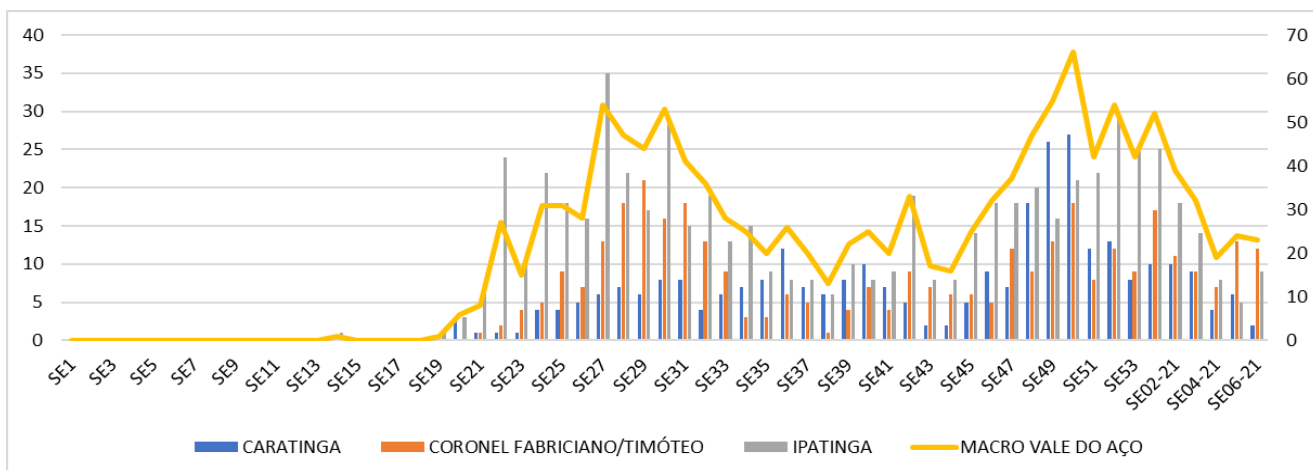
Fonte: SIVEP-Gripe, e-SUS VE, Painel COVID, Painel Sistemas, dados extraídos em 03/03/2021, disponível em <http://coronavirus.saude.mg.gov.br/painel>.

**Gráfico 4 - Evolução dos óbitos por semana epidemiológica dos primeiros sintomas, Macrorregião Vale do Aço, 2020 e 2021.**



Fonte: SIVEP-Gripe, e-SUS VE, Painel COVID, Painel Sistemas, dados extraídos em 03/03/2021, disponível em <http://coronavirus.saude.mg.gov.br/painel>.

**Gráfico 5 - Evolução dos óbitos por semana epidemiológica da notificação, Macrorregião Vale do Aço, 2020/2021.**

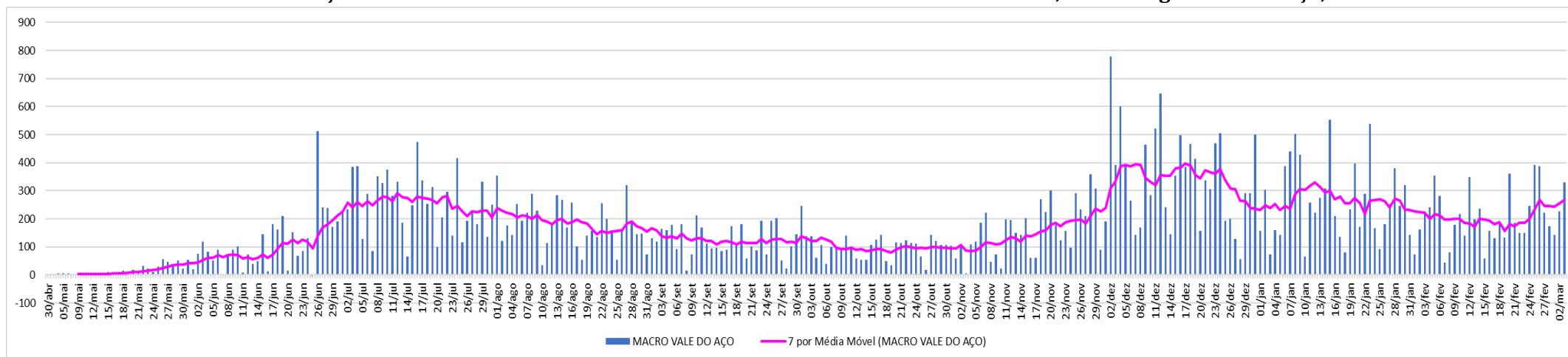


Fonte: SIVEP-Gripe, e-SUS VE, Painel COVID, Painel Sistemas, dados extraídos em 03/03/2021, disponível em <http://coronavirus.saude.mg.gov.br/painel>.

### 1.5 Evolução do número de casos confirmados e óbitos de COVID-19 e média móvel de 07 dias na Macrorregião Vale do Aço, 2020/2021.

A macrorregião de Saúde do Vale do aço, no dia 03 de março estava com 54259 casos confirmados de Covid-19. A média móvel de casos novos está com tendência de alta. A média dos últimos 14 dias era de 201 e nos últimos 7 dias de 267 casos novos por dia, um aumento médio diário de 66 casos novos por dia. O gráfico abaixo mostra esta evolução.

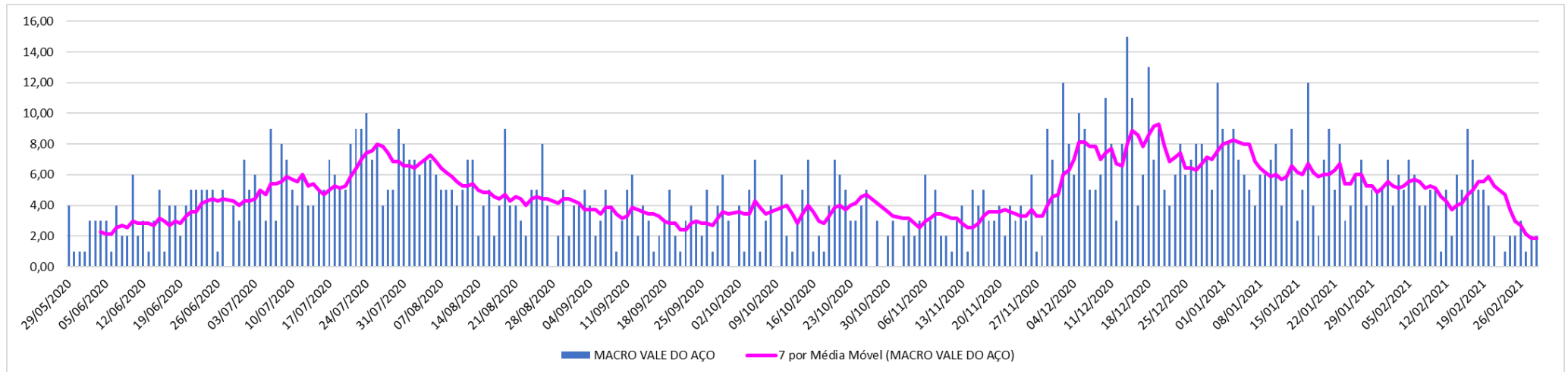
**Gráfico 6 - Evolução de casos confirmados de COVID-19 e média móvel dos últimos 07 dias, Macrorregião Vale do Aço, 2020 e 2021.**



Fonte: Planilha xls Paineis, disponível no site: <http://coronavirus.saude.mg.gov.br/painel>; acesso em 03 de março de 2021.

A macrorregião do Vale do Aço no dia 18 de setembro de 2020 registrou seu 500º mortos por Covid-19, em 02 de janeiro de 2021 atingiu a marca de 1000º óbitos por COVID. A primeira morte na macro foi registrada no dia 01 de abril e o registro de 100 óbitos foi alcançado no dia 30 de junho. A média móvel de óbitos está apresentando uma discreta tendência de queda. A média dos últimos 14 dias era de 4 óbitos novos por dia. O gráfico abaixo mostra esta evolução.

**Gráfico 7 – Evolução de óbitos confirmados de COVID-19 e média móvel dos últimos 07 dias, Macrorregião Vale do Aço, 2020 e 2021.**



Fonte: Planilha xlsx Painel, disponível no site: <http://coronavirus.saude.mg.gov.br/painel>; acesso em 03 de março de 2021.

Nº 04 - Semana Epidemiológica 09

Data da atualização: 04/03/2021

### 1.6 Distribuição de casos acumulados de Covid-19 e média móvel dos últimos 07 dias dos 35 municípios – Semanas epidemiológicas 02,03 e 04 ,Macrorregião Vale do Aço,.

Município	População Estimada (FJP 2020)	Casos por mil habitantes	Número acumulado de casos					Média Móvel de 7 dias			Variação em 14 dias (%)	Situação em 03/03/21
			Semana Epidemiológica			Variação %		Semana				
			06ª	07ª	08ª	07ª sobre 06ª	08ª sobre 07ª	06ª	07ª	08ª		
BUGRE	4126	69,31	286	286	286	0,0	0,0	0,0	0,0	0,0	ESTÁVEL	ESTÁVEL
VARGEM ALEGRE	6625	40,00	261	265	265	1,5	0,0	0,0	0,6	0,0	ESTÁVEL	ESTÁVEL
IAPU	11111	21,51	239	239	239	0,0	0,0	0,0	0,0	0,0	ESTÁVEL	ESTÁVEL
PERQUITO	6975	48,03	326	331	335	1,5	1,2	0,0	0,7	0,6	ALTA	ALTA
IMBE DE MINAS	6862	21,28	142	145	146	2,1	0,7	0,0	0,4	0,1	ALTA	ALTA
CORREGO NOVO	2840	41,19	104	107	117	2,9	9,3	0,0	0,4	1,4	ALTA	ALTA
IPABA	18651	52,71	916	932	983	1,7	5,5	1,3	2,3	7,3	467%	ALTA
PINGO-D'AGUA	5029	23,66	103	109	119	5,8	9,2	0,3	0,9	1,4	400%	ALTA
JAGUARACU	3170	61,83	169	177	196	4,7	10,7	0,6	1,1	2,7	375%	ALTA
JOANESIA	4755	41,43	192	193	197	0,5	2,1	0,1	0,1	0,6	300%	ALTA
SAO SEBASTIAO DO ANTA	6402	19,06	107	115	122	7,5	6,1	0,3	1,1	1,0	250%	ALTA
SAO DOMINGOS DAS DORES	5755	25,20	120	132	145	10,0	9,8	0,7	1,7	1,9	160%	ALTA
BOM JESUS DO GALHO	15243	19,35	283	290	295	2,5	1,7	0,3	1,0	0,7	150%	ALTA
VERMELHO NOVO	4899	31,03	136	140	152	2,9	8,6	0,7	0,6	1,7	140%	ALTA
ACUCENA	9921	24,09	222	225	239	1,4	6,2	0,9	0,4	2,0	133%	ALTA
BELO ORIENTE	26349	56,97	1383	1416	1501	2,4	6,0	5,4	4,7	12,1	124%	ALTA
DIONISIO	7920	31,31	245	246	248	0,4	0,8	0,1	0,1	0,3	100%	ALTA
IPATINGA	262831	73,58	18222	18641	19338	2,3	3,7	51,3	59,9	99,6	94%	ALTA
MARLIERIA	4119	30,10	102	107	124	4,9	15,9	1,3	0,7	2,4	89%	ALTA
NAQUE	7020	46,16	303	311	324	2,6	4,2	1,0	1,1	1,9	86%	ALTA
ANTONIO DIAS	9510	27,66	224	235	263	4,9	11,9	2,3	1,6	4,0	75%	ALTA
BRAUNAS	4966	19,53	81	89	97	9,9	9,0	0,7	1,1	1,1	60%	ALTA
TIMOTEO	90011	67,80	5528	5840	6103	5,6	4,5	29,9	44,6	37,6	26%	ALTA
DOM CAVATI	5219	61,89	282	307	323	8,9	5,2	2,0	3,6	2,3	14%	ALTA
CORONEL FABRICIANO	111059	73,76	7770	7933	8192	2,1	3,3	35,7	23,3	37,0	4%	ESTÁVEL
ENTRE FOLHAS	5520	41,49	228	228	229	0,0	0,4	0,1	0,0	0,1	0%	ESTÁVEL
CARATINGA	94022	51,15	4630	4719	4809	1,9	1,9	13,0	12,7	12,9	-1%	ESTÁVEL
SANTANA DO PARAISO	34666	112,53	3798	3843	3901	1,2	1,5	10,9	6,4	8,3	-24%	BAIXA
PIEDADE DE CARATINGA	8717	23,40	195	199	204	2,1	2,5	1,3	0,6	0,7	-44%	BAIXA
SANTA RITA DE MINAS	7238	86,62	613	621	627	1,3	1,0	1,6	1,1	0,9	-45%	BAIXA
SAO JOAO DO ORIENTE	7811	65,17	506	507	509	0,2	0,4	0,6	0,1	0,3	-50%	BAIXA
MESQUITA	5862	23,20	126	135	136	7,1	0,7	0,3	1,3	0,1	-50%	BAIXA
INHAPIM	24595	50,46	1197	1226	1241	2,4	1,2	4,4	4,1	2,1	-52%	BAIXA
UBAPORANGA	12708	84,51	1063	1065	1074	0,2	0,8	4,3	0,3	1,3	-70%	BAIXA
SANTA BARBARA DO LESTE	8241	37,13	294	303	306	3,1	1,0	1,7	1,3	0,4	-75%	BAIXA
<b>Macro Vale do Aço</b>	<b>850748</b>	<b>62,75</b>	<b>50396</b>	<b>51657</b>	<b>53385</b>	<b>2,5</b>	<b>3,3</b>	<b>173,0</b>	<b>180,1</b>	<b>246,9</b>	<b>43%</b>	<b>ALTA</b>

Fonte: Planilha xlsx Painei, disponível no site: <http://coronavirus.saude.mg.gov.br/painei>; acesso em 03 de março de 2021.

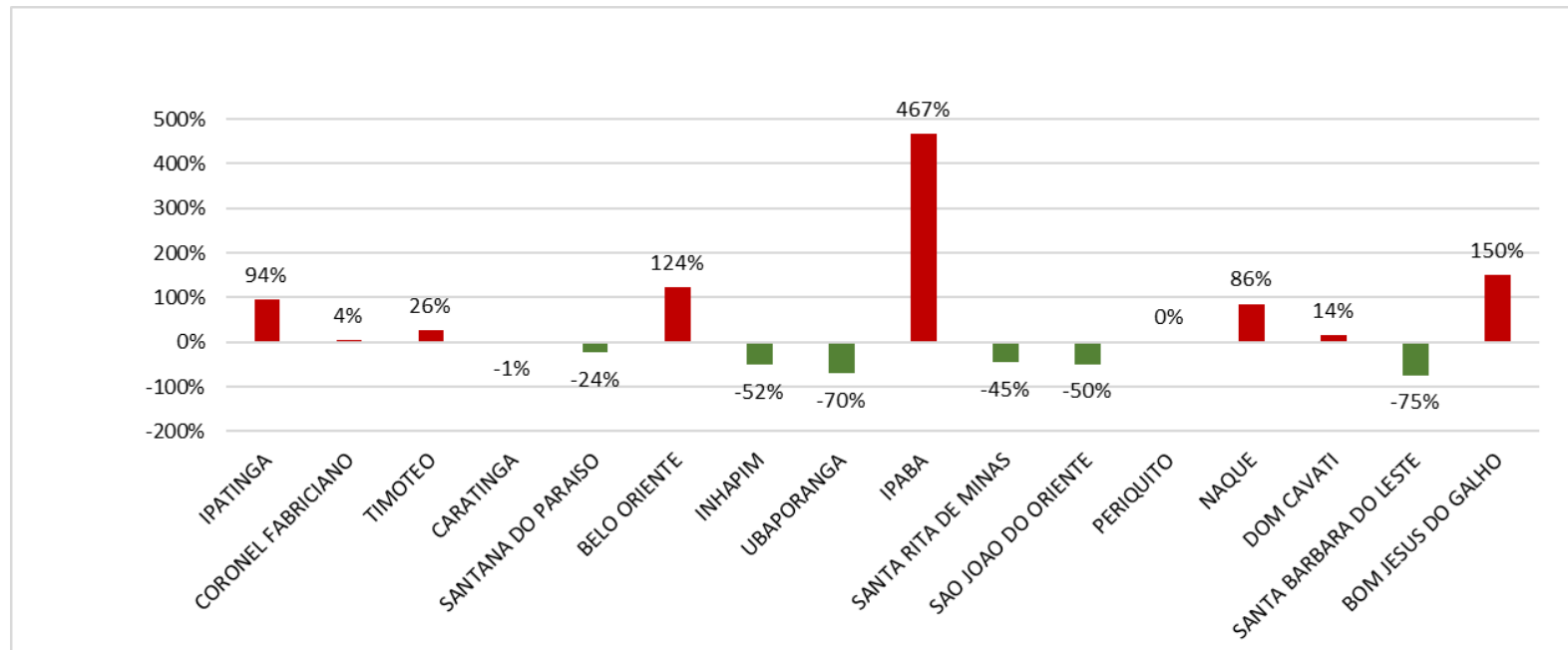


Nos últimos 14 dias, 21 municípios da macrorregião do Vale do Aço apresentaram alta nos casos de COVID-1. Há 08 municípios em baixa incidência e 06 municípios estão estáveis.

Os municípios que apresentaram o maior número de casos por mil habitantes foram Santana do Paraíso (112,53 casos/ mil hab.), Ubaporanga (84,51 casos/mil hab), Coronel Fabriciano (73,76 casos/mil hab) e Ipatinga (73,58 casos/mil hab).

O município de Ipatinga, por sua vez, apresenta a maior participação no percentual de casos, com 36,09% do total de casos notificados na Macrorregião Vale do Aço, seguido por Coronel Fabriciano com 15,36 % dos casos (dados não mostrados na tabela).

**Gráfico 8 - Taxa de Variação em 14 dias da média móvel de novos casos - municípios com maior participação no número de casos da Macrorregião Vale do Aço, 2020 e 2021.**



Fonte: Planilha xlsx Painel, disponível no site: <http://coronavirus.saude.mg.gov.br/painel>; acesso em 03 de março de 2021.

### 1.7 Coeficientes de incidência e mortalidade de COVID-19 e taxa de letalidade.

**Taxa de incidência de COVID-19** Esta taxa permite calcular a probabilidade de que exista uma mudança no padrão de adoecimento em determinado tempo. Em termos epidemiológicos, é denominado "risco". O risco é a probabilidade de mudança de padrão de adoecimento da população de interesse em determinado intervalo (por ano ou mês ou semana de início de sintomas).

A taxa de incidência é calculada conforme a fórmula abaixo:

$$= \left( \frac{\text{Número de casos de COVID - 19 por território de saúde}}{\text{Total da população em território de saúde (MG FJP) por ano}} \right) * 100.000 \text{ habitantes}$$

**Taxa de mortalidade de COVID-19:** Número total de óbitos por COVID-19, por mil habitantes, na população residente em determinado espaço geográfico, no ano considerado. Expressa a intensidade com a qual a mortalidade atua sobre uma determinada população.

**Taxa de letalidade de COVID-19:** Taxa de letalidade (TL) ou coeficiente de letalidade é a proporção entre o número de mortes por uma doença e o número total de doentes que sofrem dessa doença, ao longo de um determinado período de tempo. É geralmente expressa em porcentagem.

#### Taxas de incidência, mortalidade e letalidade do Brasil, região Sudeste e estado de Minas Gerais:

	Casos	Óbitos	Incidência/100mil hab.	Mortalidade/100mil hab	Taxa de letalidade
Brasil	10.718.630	259.271	5100,5	123,4	2,40%
Sudeste	3.879.704	119.091	4390,2	134,8	3,07%
Minas Gerais	893.645	18.872	4.221,50	89,2	2,11%
Macrorregião do Vale do Aço	<b>54.259</b>	<b>1.291</b>	<b>6377,8</b>	<b>151,7</b>	<b>2,38%</b>

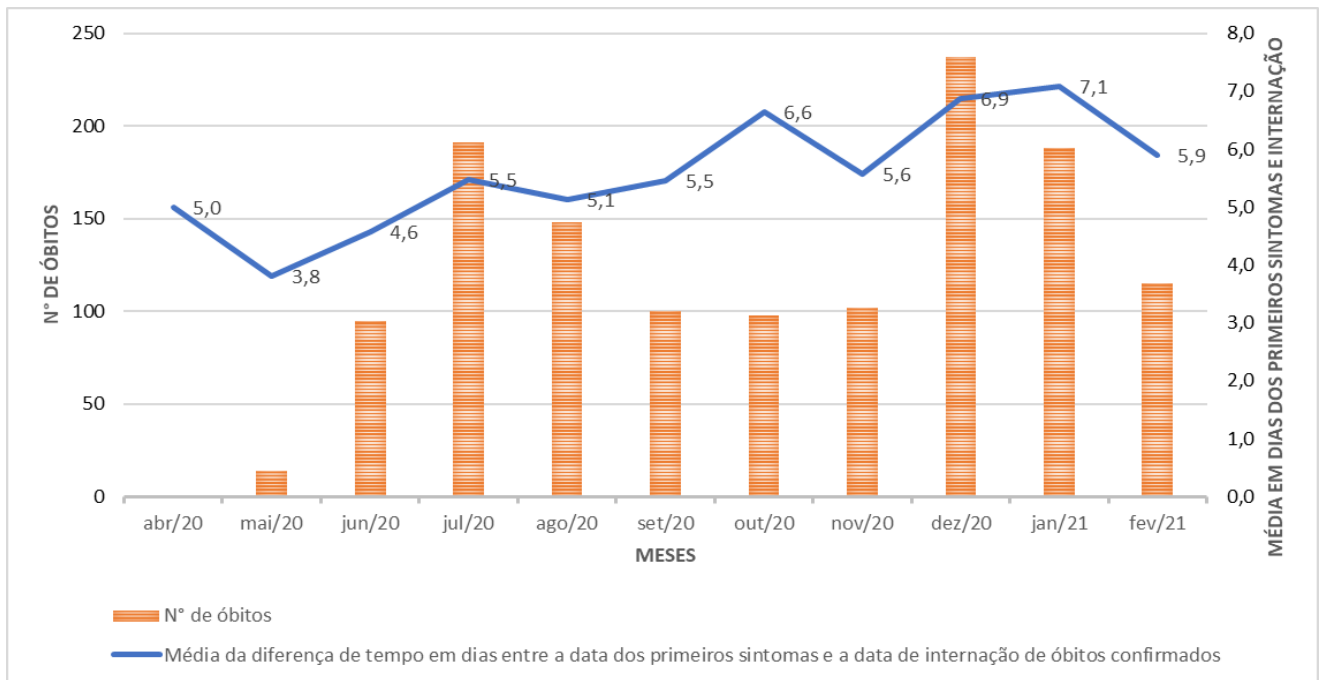
Fonte: Painel Covid, disponível em < <https://covid.saude.gov.br/>>, atualizado em 03/03/2021.

### Coeficientes de incidência, mortalidade e letalidade de COVID-19, segundo município de residência:

Município	População Estimada (FJP 2020)	CASOS CONFIRMADOS OS COVID 19	Taxa de incidência por 100 mil habitantes	ÓBITOS CONFIRMADOS OS COVID	Taxa de mortalidade por 100 mil habitantes	TAXA DE LETALIDADE
UBAPORANGA	12.708	1078	8482,8	30	236,1	2,8%
JAGUARACU	3.170	204	6435,9	7	220,8	3,4%
SANTA BARBARA DO LESTE	8.241	309	3749,6	18	218,4	5,8%
BUGRE	4.126	286	6931,2	9	218,1	3,1%
PERIQUITO	6.975	335	4802,5	15	215,0	4,5%
SAO JOAO DO ORIENTE	7.811	511	6542,4	15	192,0	2,9%
SANTANA DO PARAISO	34.666	3918	11302,2	64	184,6	1,6%
CORREGO NOVO	2.840	146	5140,2	5	176,0	3,4%
DOM CAVATI	5.219	332	6361,7	9	172,5	2,7%
TIMOTEO	90.011	6240	6932,5	155	172,2	2,5%
CARATINGA	94.022	4863	5172,2	158	168,0	3,2%
INHAPIM	24.595	1252	5090,5	40	162,6	3,2%
IPATINGA	262.831	19677	7486,6	413	157,1	2,1%
IPABA	18.651	987	5292,1	29	155,5	2,9%
CORONEL FABRICIANO	111.059	8336	7505,9	170	153,1	2,0%
JOANESIA	4.755	198	4163,6	7	147,2	3,5%
MARLIERIA	4.119	131	3180,1	6	145,7	4,6%
NAQUE	7.020	333	4743,9	10	142,5	3,0%
SANTA RITA DE MINAS	7.238	627	8662,2	10	138,2	1,6%
VARGEM ALEGRE	6.625	266	4014,8	9	135,8	3,4%
IAPU	11.111	239	2151,1	13	117,0	5,4%
PIEDADE DE CARATINGA	8.717	209	2397,7	10	114,7	4,8%
PINGO-D'AGUA	5.029	119	2366,4	5	99,4	4,2%
BELO ORIENTE	26.349	1527	5795,3	26	98,7	1,7%
ACUCENA	9.921	251	2529,9	9	90,7	3,6%
ENTRE FOLHAS	5.520	229	4148,5	5	90,6	2,2%
SAO SEBASTIAO DO ANTA	6.402	126	1968,3	5	78,1	4,0%
DIONISIO	7.920	248	3131,4	6	75,8	2,4%
IMBE DE MINAS	6.862	151	2200,4	5	72,9	3,3%
BOM JESUS DO GALHO	15.243	297	1948,4	11	72,2	3,7%
ANTONIO DIAS	9.510	276	2902,3	6	63,1	2,2%
VERMELHO NOVO	4.899	152	3102,9	3	61,2	2,0%
BRAUNAS	4.966	97	1953,1	3	60,4	3,1%
SAO DOMINGOS DAS DORES	5.755	169	2936,7	3	52,1	1,8%
MESQUITA	5.862	140	2388,3	2	34,1	1,4%
<b>Macro Vale do Aço</b>	<b>850748</b>	<b>54259</b>	<b>6377,8</b>	<b>1291</b>	<b>151,7</b>	<b>2,4%</b>

Fonte: Casos confirmados COVID-19, painel, disponível em: <http://coronavirus.saude.mg.gov.br/painel>, acesso dia 03/03/21. Óbitos confirmados COVID 19, SIVEP-GRIPE. Acesso em 03/03/2020.

**Gráfico 9 - Média da diferença de tempo em dias entre a data dos primeiros sintomas e a data de internação dos óbitos confirmados, por mês de notificação, Macrorregião Vale do Aço, 2020 e 2021.**



Fonte: Casos confirmados COVID-19, painel, disponível em: <http://coronavirus.saude.mg.gov.br/> painel, acesso dia 03/03/21. Óbitos confirmados COVID 19, SIVEP-GRIPE. Acesso em 03/03/2020.

## 2. SITUAÇÃO ASSISTENCIAL

### 2.1 Distribuição geral de leitos UTI SUS nos municípios e leitos exclusivos para COVID-19

Município	Não COVID	Exclusivos COVID	Total leitos UTI
Caratinga	20	80	100
Coronel Fabriciano	10	10	20
Ipatinga	35	45	80
Timóteo	8	10	18
Total Macrorregião Vale do Aço	73	145	218

Fontes: SUS Fácil extraído em 03/03/2021.

### 2.2 Proporção geral de leitos ocupados de UTI SUS

Microrregião	Proporção ocupada leitos UTI (%)	Proporção ocupada COVID-19 (%)
Caratinga	57,00	55,00
Coronel Fabriciano/Timóteo	76,32	90,00
Ipatinga	90,00	100,00
Média Macrorregião Vale do Aço	72,48	73,79

Fontes: Painel BI Interno. Dados extraídos em 03/03/2021.

### 2.3 Proporção de leitos ocupados de Enfermaria SUS

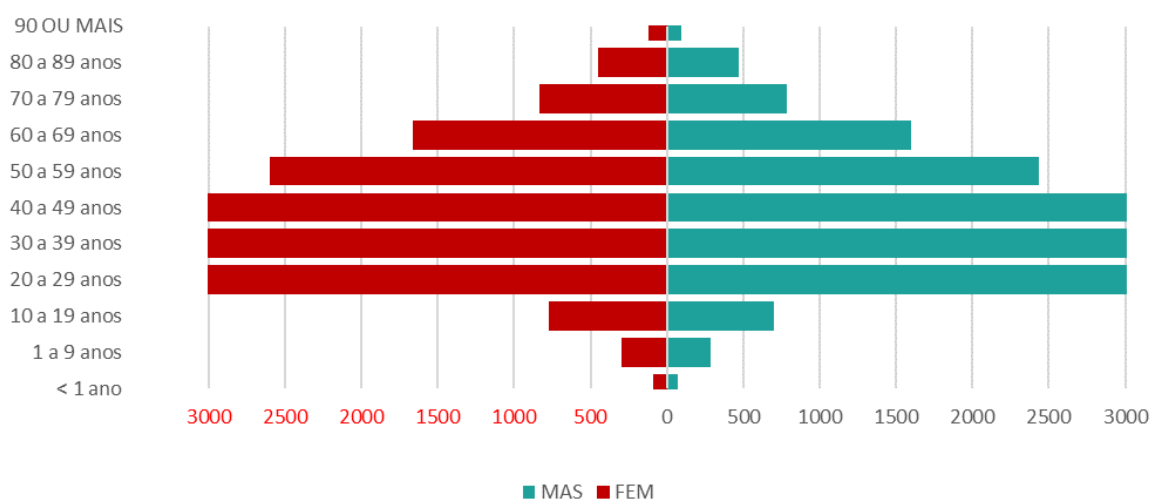
Microrregião	Proporção ocupada leitos enfermaria (%)	Proporção ocupada COVID-19 (%)
Caratinga	48,36	9,84
Coronel Fabriciano/Timóteo	76,27	18,33
Ipatinga	99,67	22,74
Média Macrorregião Vale do Aço	83,75	18,92

Fontes: Painel BI Interno. Dados extraídos em 03/03/2021.

### 3. PERFIL EPIDEMIOLÓGICO DOS CASOS CONFIRMADOS E ÓBITOS DE COVID-19

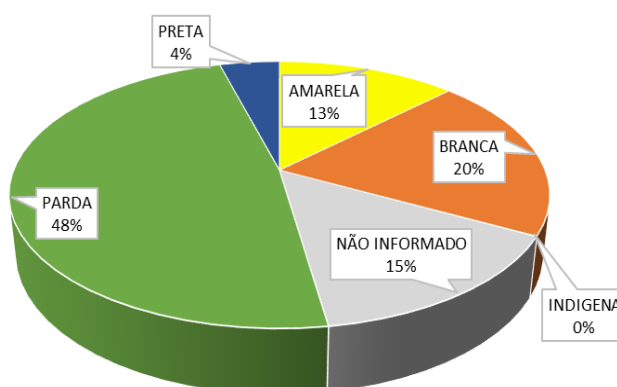
#### 3.1 Distribuição dos casos confirmados e óbitos por COVID-19 por sexo, faixa etária e raça/cor.

**Gráfico 10 – Distribuição dos casos confirmados por COVID-19 por sexo e faixa etária, Macrorregião Vale do Aço, 2020 e 2021.**



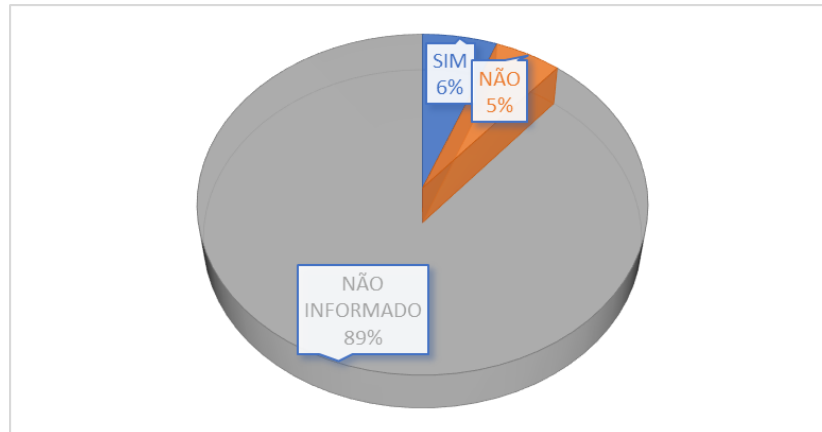
Fonte: SIVEP-Gripe, e-SUS VE, Painel COVID, Painel Sistemas, dados extraídos em 03/03/2021, disponível em <http://coronavirus.saude.mg.gov.br/painel>

**Gráfico 11 – Distribuição dos casos confirmados por COVID-19 por raça/cor, Macrorregião Vale do Aço, 2020 e 2021.**



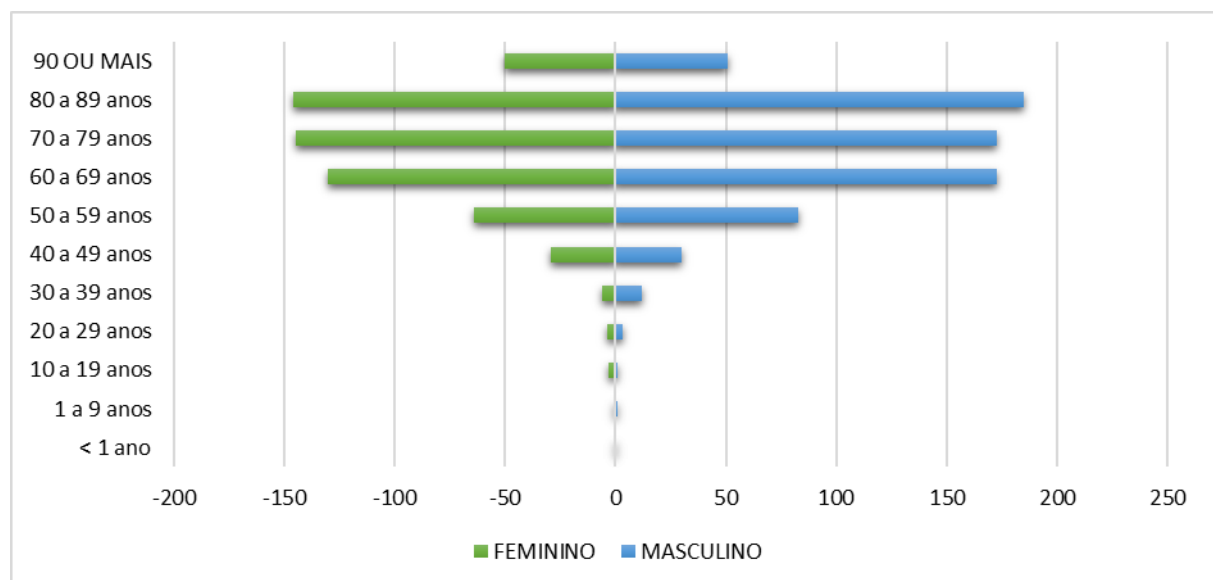
Fonte: SIVEP-Gripe, e-SUS VE, Painel COVID, Painel Sistemas, dados extraídos em 03/03/2021, disponível em <http://coronavirus.saude.mg.gov.br/painel>

**Gráfico 12 - Distribuição dos casos confirmados por COVID-19 por presença de comorbidades, Macrorregião Vale do Aço, 2020 e 2021.**



Fonte: SIVEP-Gripe, e-SUS VE, Painel COVID, Painel Sistemas, dados extraídos em 03/03/2021, disponível em <http://coronavirus.saude.mg.gov.br/painel>

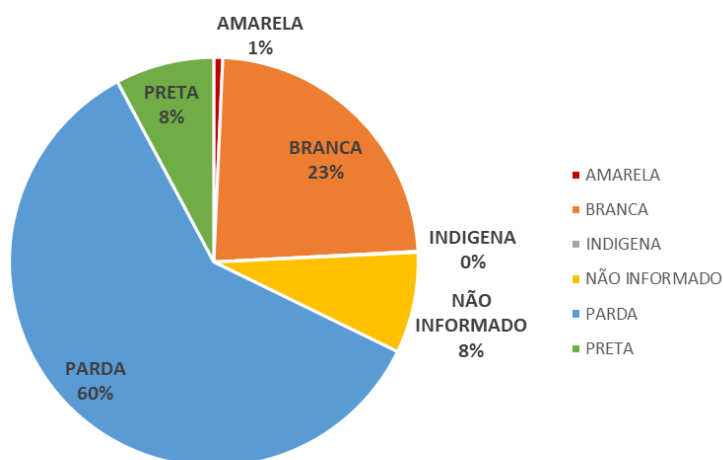
**Gráfico 13 - Distribuição dos óbitos por COVID-19 por sexo e faixa etária, Macrorregião Vale do Aço, 2020 e 2021.**



Fonte: SIVEP-GRIFE, dados extraídos em 03/03/2021.

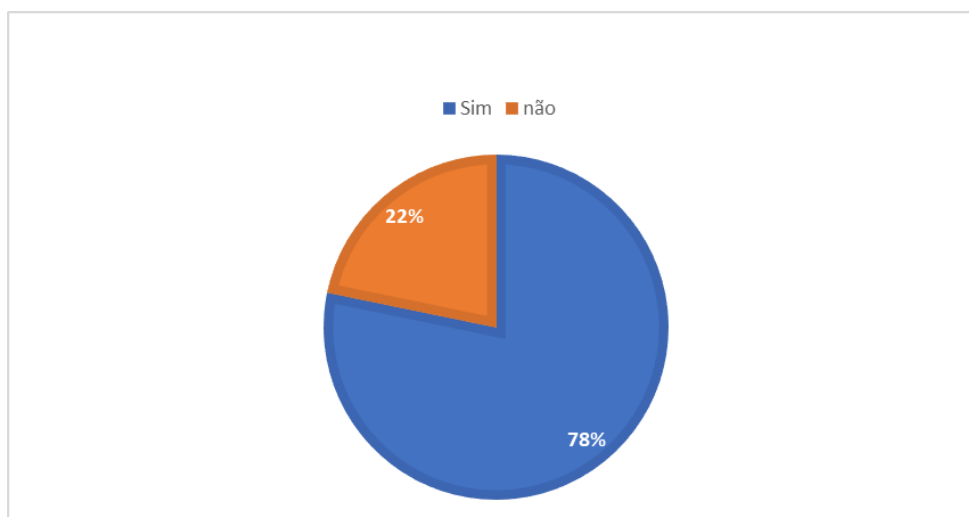


**Gráfico 14 - Distribuição dos óbitos confirmados por COVID-19 por raça/cor, Macrorregião Vale do Aço, 2020 e 2021.**



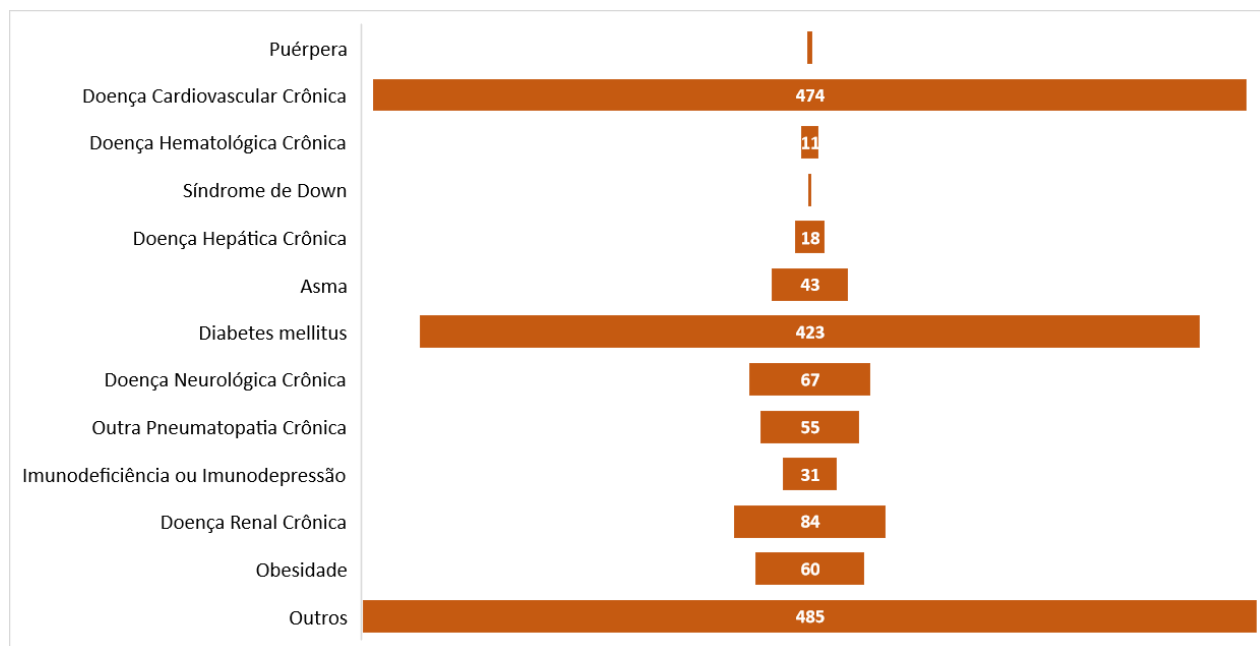
Fonte: SIVEP-GRIPE, dados extraídos em 03/03/2021.

**Gráfico 15 - Presença de comorbidades nos óbitos confirmados por COVID-19, Macrorregião Vale do Aço, 2020 e 2021.**



Fonte: SIVEP-GRIPE, dados extraídos em 03/03/2021.

**Gráfico 16 – Distribuição das comorbidades nos óbitos confirmados por COVID-19, Macrorregião Vale do Aço, 2020 e 2021.**



Fonte: SIVEP-GRIPE, dados extraídos em 03/03/2021.

#### 4. SURTOS

Até o momento foram 28 surtos notificados distribuídos em 9 municípios da Macrorregião do Vale do Aço. Destes, 24 foram confirmados com 1115 expostos, 307 casos confirmados e 18 óbitos.

##### 4.1 Distribuição dos surtos de Síndrome Gripal/Síndrome Respiratória Aguda Grave notificados por município de residência e tipo de estabelecimento de ocorrência.

Município de residência e tipo de estabelecimento de ocorrência	SURTO?		
	Não	Sim	Total Geral
<b>ACUCENA</b>	<b>1</b>		<b>1</b>
COMUNIDADE INDIGENA	1		1
<b>BELO ORIENTE</b>	<b>1</b>	<b>3</b>	<b>4</b>
SERVICO DE SAUDE	1	2	3
SERVICOS PUBLICOS		1	1
<b>CARATINGA</b>		<b>4</b>	<b>4</b>
ILPI		2	2
UNIDADE PRISIONAL		2	2
<b>CORONEL FABRICIANO</b>		<b>3</b>	<b>3</b>
ILPI		1	1
SERVICOS PUBLICOS		1	1
UNIDADE PRISIONAL		1	1
<b>IPABA</b>		<b>2</b>	<b>2</b>
EMPRESA		1	1
UNIDADE PRISIONAL		1	1
<b>IPATINGA</b>	<b>1</b>	<b>5</b>	<b>6</b>
ILPI	1	1	2
SERVICO DE ACOLHIMENTO		1	1
UNIDADE PRISIONAL		2	2
UNIDADE SOCIOEDUCATIVA		1	1
<b>SANTA BARBARA DO LESTE</b>		<b>1</b>	<b>1</b>
ILPI		1	1
<b>TIMOTEO</b>	<b>1</b>	<b>5</b>	<b>6</b>
ILPI	1	1	2
NAO INFORMADO		1	1
SERVICO DE ACOLHIMENTO		1	1
SERVICO DE SAUDE		1	1
UNIDADE PRISIONAL		1	1
<b>MARLIERIA</b>		<b>1</b>	<b>1</b>
SERVIÇO HOTELEIRO		1	1
<b>Total Geral</b>	<b>4</b>	<b>24</b>	<b>28</b>

Fonte: Planilha de Monitoramento de Surto CIEVS/NUVIEP/SRS CORONEL FABRICIANO, atualizado em 03 de março de 2021.

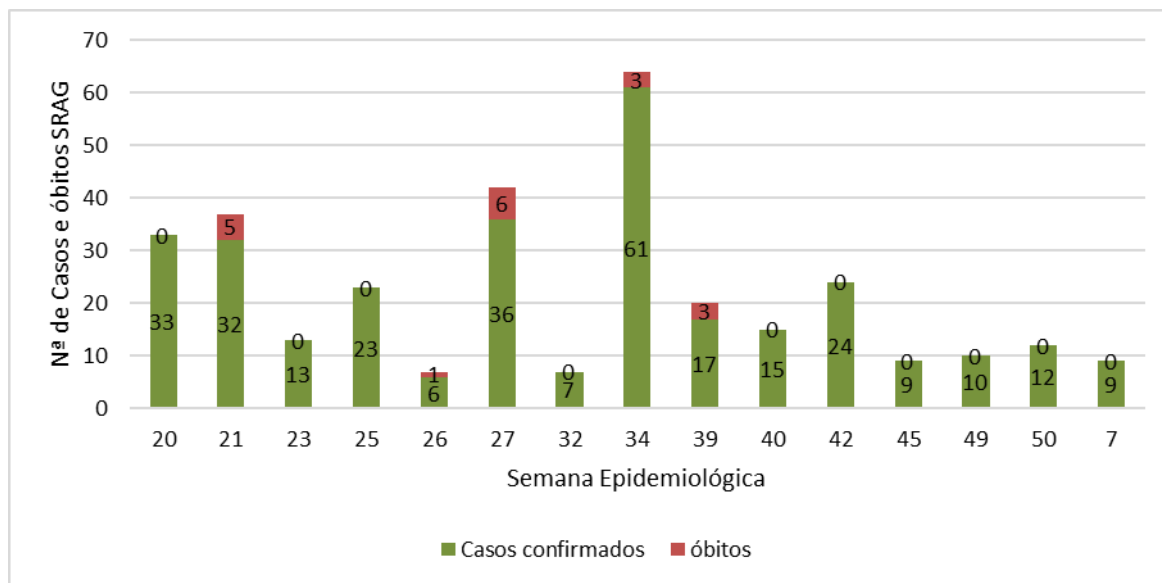
#### 4.2 Distribuição dos casos confirmados, expostos e óbitos dos surtos confirmados.

Município de residência e tipo de estabelecimento de ocorrência	Nº DE EXPOSTOS	CASOS CONFIRMADOS	Nº SRAG	ÓBITOS
<b>BELO ORIENTE</b>	<b>38</b>	<b>23</b>		
SERVICO DE SAUDE	21	16		
SERVICOS PUBLICOS	17	7		
<b>CARATINGA</b>	<b>600</b>	<b>53</b>	<b>11</b>	<b>3</b>
ILPI	66	43	11	3
UNIDADE PRISIONAL	534	10		
<b>CORONEL FABRICIANO</b>	<b>57</b>	<b>43</b>		
ILPI	21	18		
SERVICOS PUBLICOS	16	15		
UNIDADE PRISIONAL	20	10		
<b>IPABA</b>	<b>18</b>	<b>18</b>	<b>1</b>	
EMPRESA	11	11		
UNIDADE PRISIONAL	7	7	1	
<b>IPATINGA</b>	<b>202</b>	<b>76</b>	<b>6</b>	<b>6</b>
ILPI	10	10	5	5
SERVICO DE ACOLHIMENTO	29	6	1	1
UNIDADE PRISIONAL	150	47		
UNIDADE SOCIOEDUCATIVA	13	13		
<b>SANTA BARBARA DO LESTE</b>	<b>22</b>	<b>17</b>	<b>7</b>	<b>3</b>
ILPI	22	17	7	3
<b>TIMOTEO</b>	<b>157</b>	<b>68</b>	<b>9</b>	<b>6</b>
ILPI	60	28	6	6
NAO INFORMADO	35	5		
SERVICO DE ACOLHIMENTO	5	3		
SERVICO DE SAUDE	32	22	2	
UNIDADE PRISIONAL	25	10	1	
<b>MARLIERIA</b>	<b>21</b>	<b>9</b>	<b>2</b>	
SERVIÇO HOTELEIRO	21	9	2	
<b>Total Geral</b>	<b>1115</b>	<b>307</b>	<b>36</b>	<b>18</b>

Fonte: Planilha de Monitoramento de Surto CIEVS/NUVIEP/SRS CORONEL FABRICIANO, atualizado em 03 de março de 2021.

### 4.3 Distribuição dos casos e óbitos confirmados dos surtos por Semana Epidemiológica

**Gráfico 17 - Distribuição dos casos e óbitos confirmados dos surtos por Semana Epidemiológica, Macrorregião Vale do Aço, 2020 e 2021.**



Fonte: Planilha de Monitoramento de Surto CIEVS/NUVIEP/SRS CORONEL FABRICIANO, atualizado em 03 de março de 2021.

## 5. SÍNDROME RESPIRATÓRIA AGUDA GRAVE (SRAG)

Conforme recomendações do Ministério da Saúde, o sistema responsável pela notificação dos casos graves de COVID-19 é o SIVEP-Gripe (Sistema de Informação de Vigilância Epidemiológica da Gripe). Através do preenchimento da Ficha de Investigação de Síndrome Respiratória Aguda Grave (SRAG), o sistema de saúde procede às diversas análises relacionadas à vigilância epidemiológica, vigilância laboratorial e assistência durante a pandemia do COVID-19. Desta forma, através da informação qualificada, são tomadas as decisões a nível estadual, regional e municipal. Foram notificados na Macrorregião Vale do Aço 6397 casos de Síndrome Respiratória Aguda Grave (SRAG) até a Semana Epidemiológica (SE) 09 de 2021. Deste total, 60,5% (3869) foram confirmados para COVID-19.

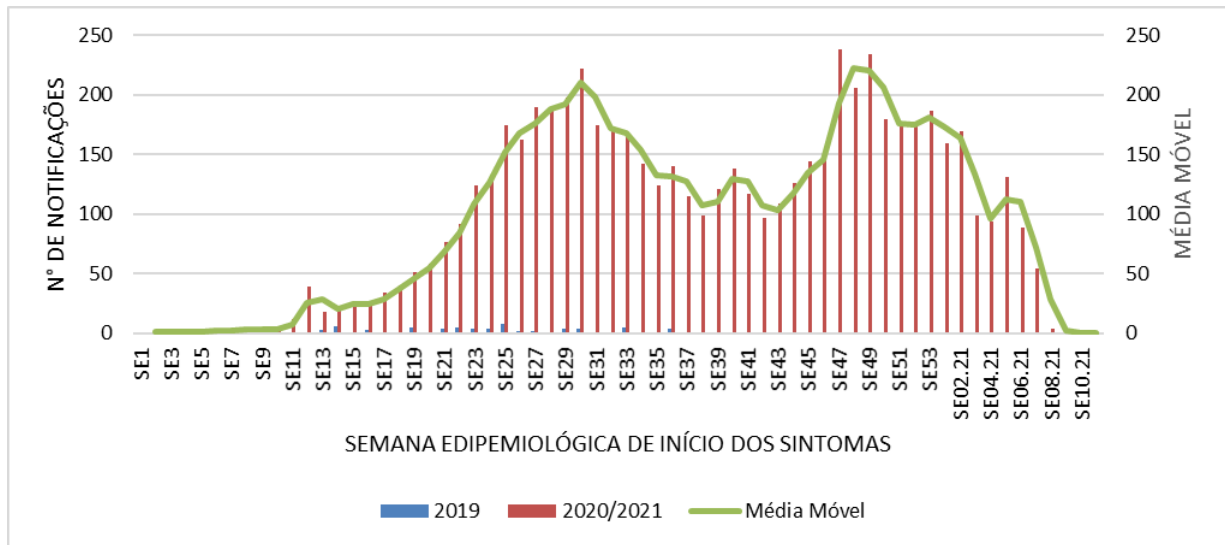
### 5.1 Classificação final dos casos de Síndrome Respiratória Aguda Grave, Macrorregião Vale do Aço, 2020/2021.

<b>Classificação Final</b>	<b>n</b>	<b>%</b>
Em Branco/Em Investigação	317	5,0%
SRAG por Influenza	12	0,2%
SRAG por outro vírus respiratório	0	0,0%
SRAG por outro agente etiológico	8	0,1%
SRAG não especificado	2191	34,3%
SRAG por COVID-19	3869	60,5%
<b>TOTAL</b>	<b>6397</b>	<b>100,0%</b>

Fonte: SIVEP-GRIPE. Acesso em 03/03/2021.

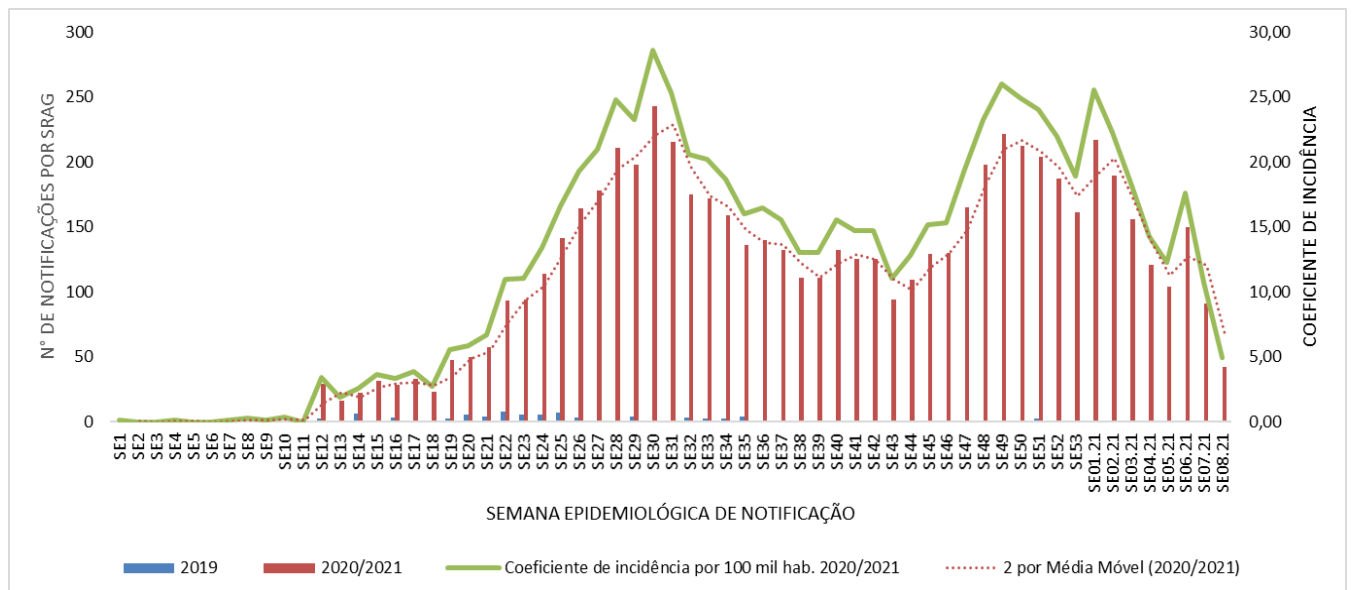
## 5.2 Número de notificações e hospitalizações por SRAG segundo semana epidemiológica (SE) de início de sintomas, Macrorregião Vale Do Aço, 2019, 2020 e 2021.

**Gráfico 18 - Número de hospitalizações por Síndrome Respiratória Aguda Grave (SRAG) segundo Semana Epidemiológica (SE) de Início de Sintomas, Macrorregião Vale Do Aço, 2019, 2020 e 2021.**



Fonte: SIVEP-GRIPE. Acesso em 03/03/2021.

**Gráfico 19 - Número de notificações por síndrome respiratória aguda grave (SRAG) segundo semana epidemiológica (SE) de notificação, Macro Vale do Aço, 2019, 2020 e 2021.**

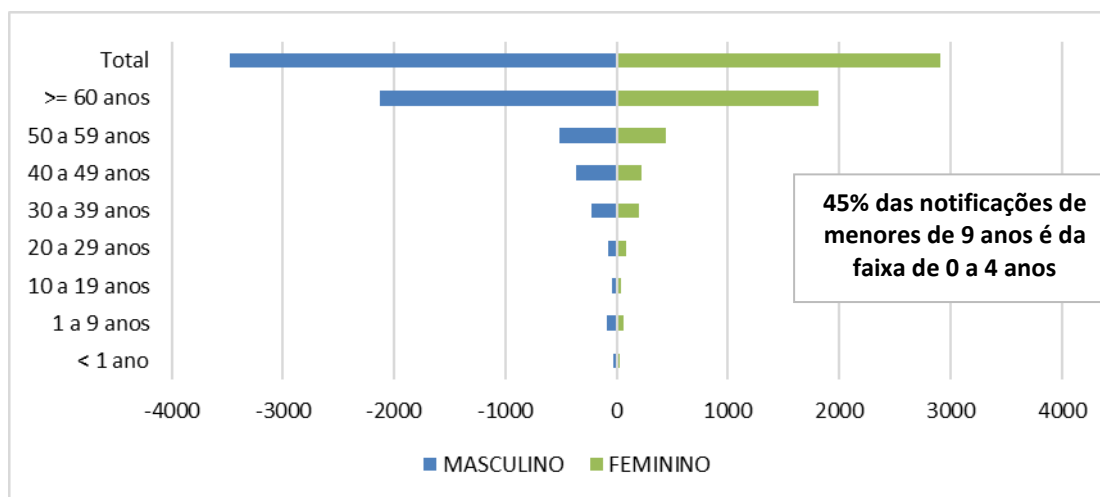


Fonte: SIVEP-GRIPE. Acesso em 03/03/2021.

### 5.3 Perfil epidemiológico dos casos de SRAG

Em relação a distribuição dos casos de SRAG por sexo e faixa etária percebe-se uma grande concentração de casos nos indivíduos maiores de 60 anos, tanto no sexo masculino quanto no sexo feminino.

**Gráfico 20: Distribuição de SRAG por sexo e faixa etária, Macrorregião Vale do Aço, MG, 2020 e 2021.**

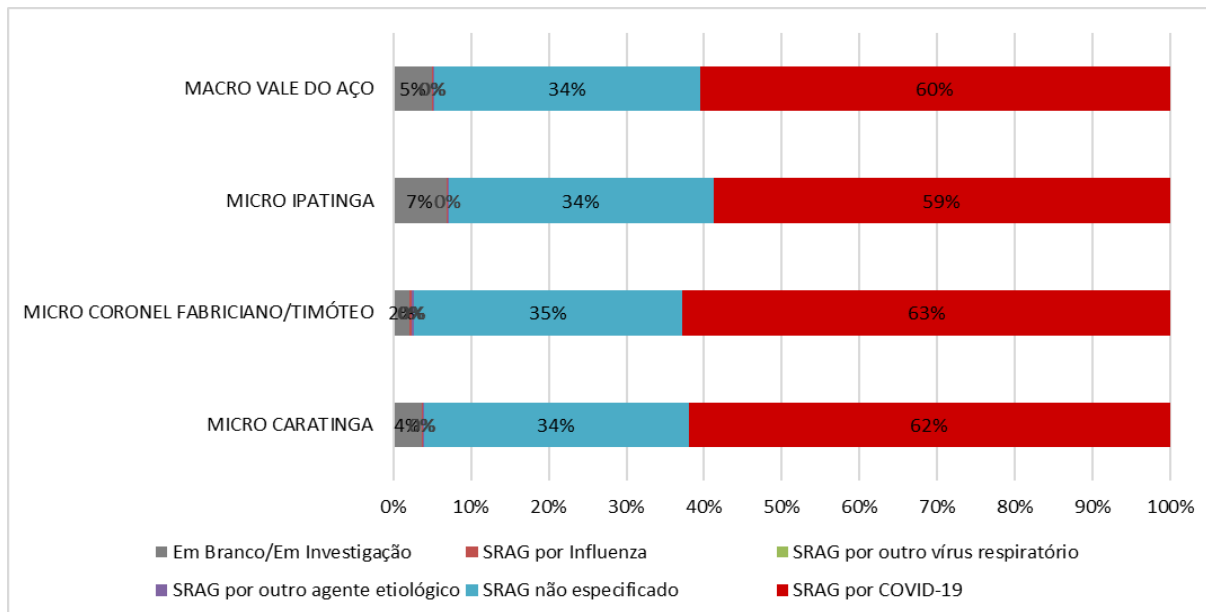


Fonte: SIVEP-GRIPE. Acesso em 03/03/2021.

A classificação final dos casos foi analisada segundo microrregião de saúde (Gráfico 21). A microrregião de Coronel Fabriciano/Timóteo é a que possui o maior número de casos de SRAG covid e também o maior número de SRAG não especificada. Por sua vez, a microrregião de Ipatinga apresenta o maior percentual de notificações em branco/investigação, ou seja, notificações sem encerramento em tempo oportuno.

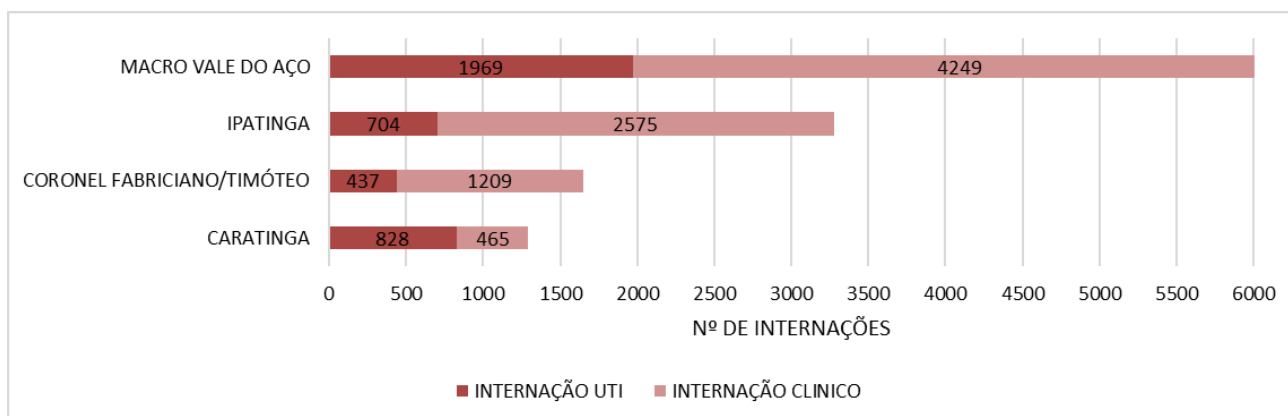


**Gráfico 21- Classificação final dos casos de SRAG segundo microrregião de saúde de residência, Macrorregião do Vale do Aço, MG, 2020 e 2021.**



Fonte: SIVEP-GRIPE. Acesso em 03/03/2021.

**Gráfico 22: Distribuição de casos de SRAG segundo informação de internação, por microrregião de saúde, Macrorregião Vale do Aço, MG, 2020 e 2021.**

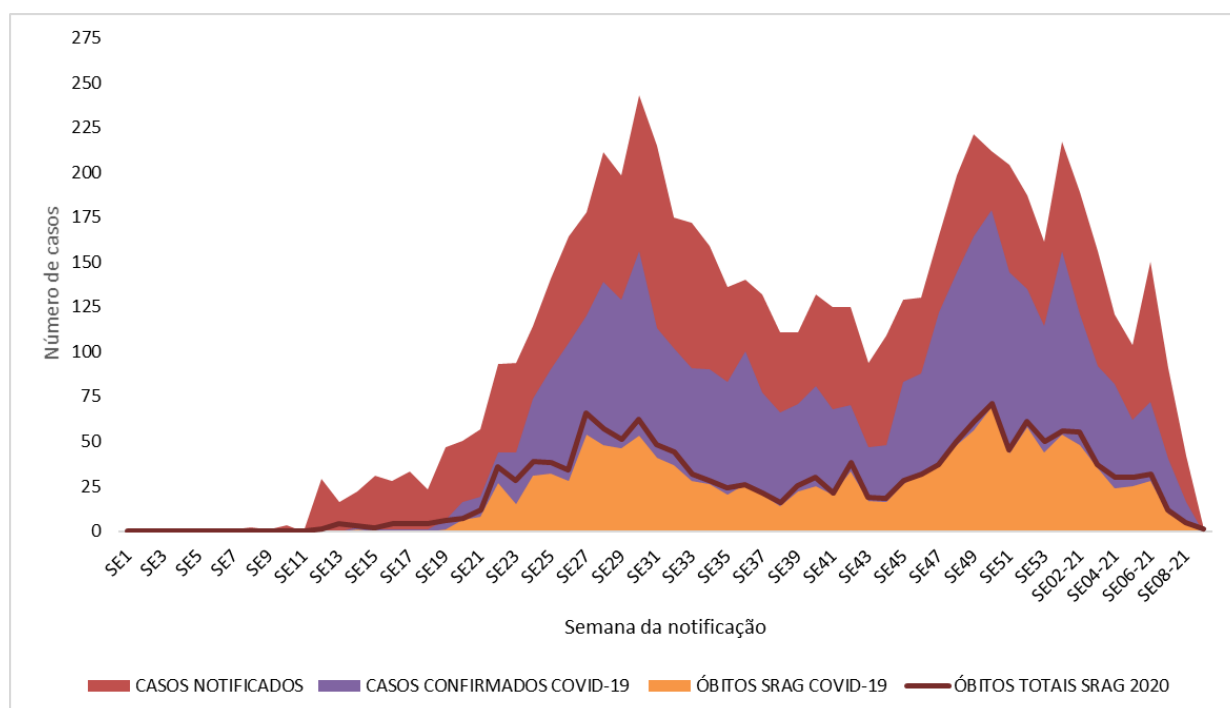


Fonte: SIVEP-GRIPE. Acesso em 03/03/2021.

## 5.4 Óbitos por SRAG em 2019, 2020 e 2021

No ano de 2019 na Macrorregião do Vale do Aço, houve 13 óbitos por SRAG e até o dia 03 de março de 2021 ocorreram 1431 óbitos por SRAG. Deste total, 1245 foram por COVID-19. Em relação aos óbitos, é possível perceber o incremento nas notificações, especialmente por COVID-19, que acompanha o mesmo padrão do comportamento da SRAG universal.

**Gráfico 23 - Distribuição de casos notificados, confirmados como COVID-19 e óbitos por SRAG – Macrorregião do Vale do Aço, MG, 2019, 2020 e 2021.**



Fonte: SIVEP-GRIPE. Acesso em 03/03/2021.

## 5.5 Coeficientes de incidência e mortalidade SRAG segundo município de residência

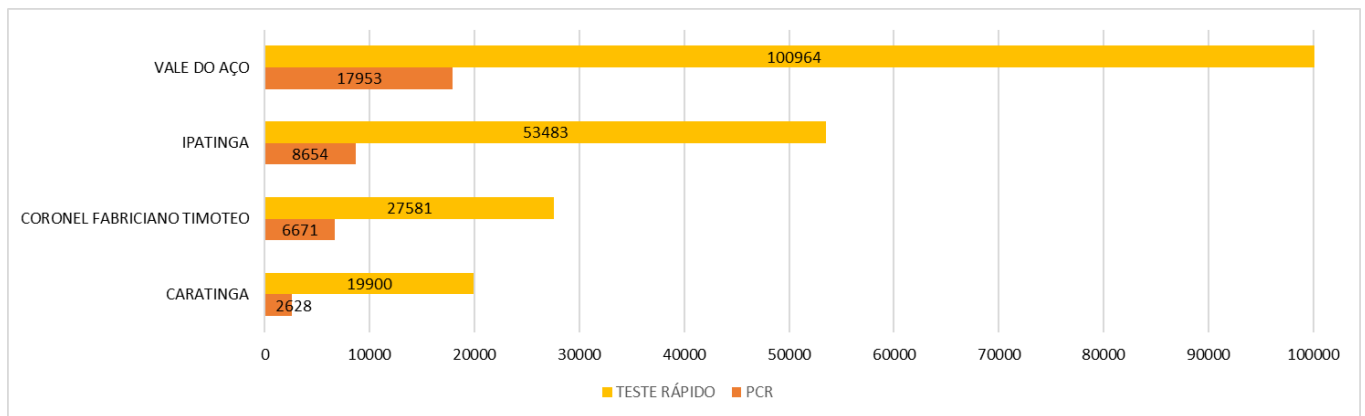
Município	População Estimada (FJP 2020)	CASOS NOTIFICADOS SRAG	Taxa de incidência por 100 mil habitantes	ÓBITOS CONFIRMADOS SRAG	Taxa de mortalidade por 100 mil habitantes	TAXA DE LETALIDADE
ACUCENA	9.921	50	504,0	29	292,3	58,0%
ANTONIO DIAS	9.510	38	399,6	22	231,3	57,9%
BELO ORIENTE	26.349	146	554,1	90	341,6	61,6%
BOM JESUS DO GALHO	15.243	62	406,7	42	275,5	67,7%
BRAUNAS	4.966	16	322,2	8	161,1	50,0%
BUGRE	4.126	26	630,1	14	339,3	53,8%
CARATINGA	94.022	690	733,9	472	502,0	68,4%
CORONEL FABRICIANO	111.059	795	715,8	561	505,1	70,6%
CORREGO NOVO	2.840	27	950,6	19	668,9	70,4%
DIONISIO	7.920	13	164,1	6	75,8	46,2%
DOM CAVATI	5.219	32	613,2	14	268,3	43,8%
ENTRE FOLHAS	5.520	28	507,2	21	380,4	75,0%
IAPU	11.111	58	522,0	38	342,0	65,5%
IMBE DE MINAS	6.862	26	378,9	17	247,7	65,4%
INHAPIM	24.595	136	553,0	82	333,4	60,3%
IPABA	18.651	122	654,1	76	407,5	62,3%
IPATINGA	262.831	2432	925,3	1689	642,6	69,4%
JAGUARACU	3.170	19	599,4	12	378,6	63,2%
JOANESIA	4.755	44	925,3	27	567,8	61,4%
MARLIERIA	4.119	21	509,8	13	315,6	61,9%
MESQUITA	5.862	31	528,8	20	341,2	64,5%
NAQUE	7.020	48	683,8	33	470,1	68,8%
PERIQUITO	6.975	36	516,1	16	229,4	44,4%
PIEDADE DE CARATINGA	8.717	55	631,0	40	458,9	72,7%
PINGO-D'AGUA	5.029	24	477,3	15	298,3	62,5%
SANTA BARBARA DO LESTE	8.241	54	655,3	33	400,4	61,1%
SANTA RITA DE MINAS	7.238	50	690,8	33	455,9	66,0%
SANTANA DO PARAISO	34.666	271	781,8	167	481,7	61,6%
SAO DOMINGOS DAS DORES	5.755	19	330,2	10	173,8	52,6%
SAO JOAO DO ORIENTE	7.811	80	1024,2	50	640,2	62,5%
SAO SEBASTIAO DO ANTA	6.402	21	328,0	11	171,8	52,4%
TIMOTEO	90.011	757	841,0	520	577,7	68,7%
UBAPORANGA	12.708	102	802,6	59	464,3	57,8%
VARGEM ALEGRE	6.625	50	754,7	38	573,5	76,0%
VERMELHO NOVO	4.899	18	367,4	12	245,0	66,7%
<b>Macro Vale do Aço</b>	<b>850748</b>	<b>6397</b>	<b>751,9</b>	<b>4309</b>	<b>506,5</b>	<b>67,4%</b>

Fonte: SIVEP-GRIPE. Acesso em 03/03/2021.

## 6. VIGILÂNCIA LABORATORIAL

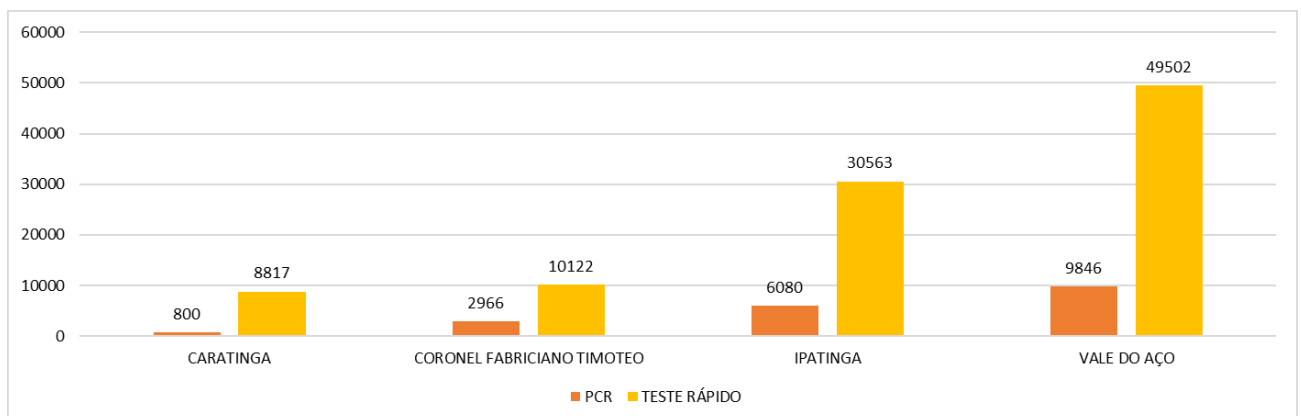
### 6.1 Exames laboratoriais realizados na rede pública e privada (RT- PCR, teste rápido e sorologia)

**Gráfico 24 – Exames laboratoriais realizados na rede pública PCR e Teste Rápido, Macrorregião Vale do Aço, MG, 2020 e 2021.**



Fonte: Gerenciador de Ambiente Laboratorial – GAL/Funed (atualizado em 03/03/2021), Sistema E-SUS VE e notificações realizadas pelos laboratórios privados, drogarias, farmácias, serviços de saúde e empresas privadas (atualizado em 03/03/2021). Dados sujeitos a atualização.

**Gráfico 25 – Exames laboratoriais realizados na rede privada PCR e Teste Rápido, Macrorregião Vale do Aço, MG, 2020 e 2021.**



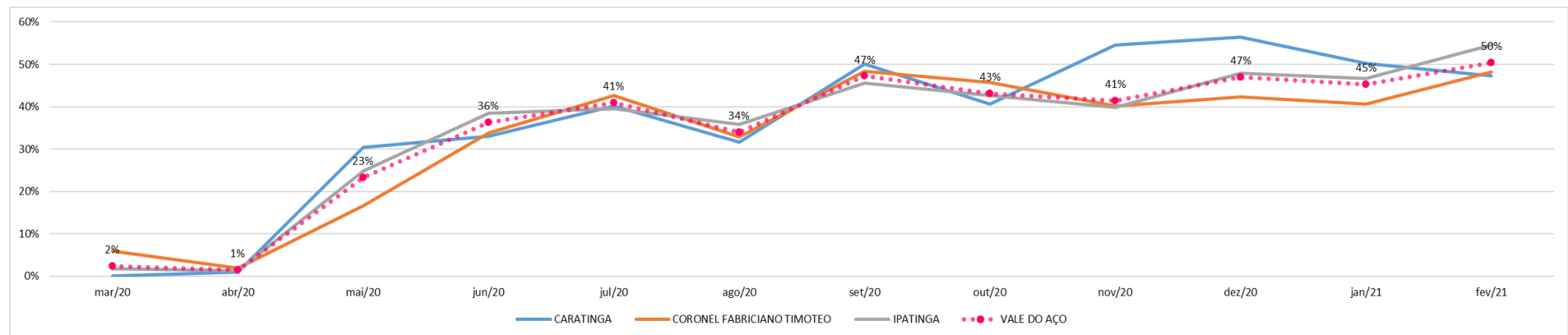
Fonte: Gerenciador de Ambiente Laboratorial – GAL/Funed (atualizado em 03/03/2021), Sistema E-SUS VE e notificações realizadas pelos laboratórios privados, drogarias, farmácias, serviços de saúde e empresas privadas (atualizado em 03/03/2021). Dados sujeitos a atualização.

## 6.2 Evolução do coeficiente de positividade

A evolução da positividade (número de exames com resultado “detectável/número total de exames realizados”) dos exames realizados na rede pública e privada por período de liberação da amostra é registrada nos gráficos abaixo. A positividade encontrada em determinada semana pode variar na medida em que os resultados são liberados. No momento, a positividade encontra-se em 42% considerando apenas resultados de RT-PCR realizados em laboratórios públicos, conforme o gráfico abaixo.

Parâmetro	Situação
Positividade $\leq$ 10%	Esperada
10% < Positividade $\leq$ 20%	Alerta
Positividade > 20%	Crítica

**Gráfico 26 - Evolução do coeficiente de positividade PCR, laboratórios públicos, Macrorregião Vale do Aço, MG, 2020 e 2021.**



Fonte: Gerenciador de Ambiente Laboratorial – GAL/Funed (atualizado em 03/03/2021), Sistema E-SUS VE e notificações realizadas pelos laboratórios privados, drogarias, farmácias, serviços de saúde e empresas privadas (atualizado em 03/03/2021). Dados sujeitos a atualização.

## 6.2 Porcentagem de exames (RT-PCR e Testes Rápidos) realizados considerando a população por município de residência, Macrorregião Vale do Aço, MG, 2020 e 2021.

Foram 178.780 exames (RT-PCR e Testes Rápidos) realizados, notificados e já compilados (Rede Pública e Privada), perfazendo uma porcentagem de 21% da população da macrorregião do Vale do Aço testada.

Município	População Estimada (FJP 2020)	MOLECULAR	NÃO INFORMADO	SOROLOGICO	TOTAL	% DA POPULAÇÃO TESTADA
ACUCENA	9.921	114	0	558	672	7%
ANTONIO DIAS	9.510	18	0	774	792	8%
BELO ORIENTE	26.349	837	24	5127	5988	23%
BOM JESUS DO GALHO	15.243	81	0	893	974	6%
BRAUNAS	4.966	91	0	249	340	7%
BUGRE	4.126	18	0	337	355	9%
CARATINGA	94.022	2397	6	14617	17020	18%
CORONEL FABRICIANO	111.059	6139	106	18989	25234	23%
CORREGO NOVO	2.840	16	0	279	295	10%
DIONISIO	7.920	52	0	804	856	11%
DOM CAVATI	5.219	65	0	1219	1284	25%
ENTRE FOLHAS	5.520	32	0	655	687	12%
IAPU	11.111	229	4	959	1192	11%
IMBE DE MINAS	6.862	92	0	480	572	8%
INHAPIM	24.595	406	3	4096	4505	18%
IPABA	18.651	199	11	2656	2866	15%
IPATINGA	262.831	11160	266	59098	70524	27%
JAGUARACU	3.170	45	0	400	445	14%
JOANESIA	4.755	191	0	1054	1245	26%
MARLIERIA	4.119	37	2	365	404	10%
MESQUITA	5.862	86	2	338	426	7%
NAQUE	7.020	256	10	924	1190	17%
PERIQUITO	6.975	262	4	832	1098	16%
PIEDADE DE CARATINGA	8.717	21	0	587	608	7%
PINGO-D'AGUA	5.029	30	1	385	416	8%
SANTA BARBARA DO LESTE	8.241	134	0	770	904	11%
SANTA RITA DE MINAS	7.238	43	0	1210	1253	17%
SANTANA DO PARAISO	34.666	1165	58	10312	11535	33%
SAO DOMINGOS DAS DORES	5.755	41	2	522	565	10%
SAO JOAO DO ORIENTE	7.811	61	2	383	446	6%
SAO SEBASTIAO DO ANTA	6.402	25	0	329	354	6%
TIMOTEO	90.011	3300	12	15707	19019	21%
UBAPORANGA	12.708	110	1	3857	3968	31%
VARGEM ALEGRE	6.625	36	1	632	669	10%
VERMELHO NOVO	4.899	10	0	69	79	2%
<b>Macro Vale do Aço</b>	<b>850748</b>	<b>27799</b>	<b>515</b>	<b>150466</b>	<b>178780</b>	<b>21%</b>

Fonte: Gerenciador de Ambiente Laboratorial – GAL/Funed (atualizado em 03/03/2021), Sistema E-SUS VE e notificações realizadas pelos laboratórios privados, drogarias, farmácias, serviços de saúde e empresas privadas (atualizado em 03/03/2021). Dados sujeitos a atualização.