

BOLETIM
EPIDEMIOLÓGICO E
ASSISTENCIAL
COVID-19
(Edição Especial)
Número 19

CORONA VÍRUS



Governador do Estado de Minas Gerais

Romeu Zema Neto

Secretário de Estado de Saúde de Minas Gerais

Fábio Baccheretti Vitor

Secretário de Estado Adjunto

André Luiz Moreira dos Anjos

Chefia de Gabinete

Aguardando publicação

Assessora de Comunicação Social

Aguardando publicação

Subsecretaria de Políticas e Ações de Saúde

Marcilio Dias Magalhães

Subsecretaria de Regulação do Acesso a Serviços e Insumos de Saúde

Juliana Ávila Teixeira

Subsecretaria de Inovação e Logística em Saúde

André de Andrade Ranieri

Subsecretaria de Gestão Regional

Darlan Venâncio Thomaz Pereira

Subsecretaria de Vigilância em Saúde

Janaína Passos de Paula

Organização/Sala de Situação COVID-19

Evandro Thiago Lana

Isabella A de A Oliveira

Maria Laura S. Starling

Sarah Lima Queiroz

Vanessa Cardoso Ferreira

Elaboração

Denise Helena França Marques Maia/FJP



Apresentação

Este boletim tem como objetivo apresentar um panorama geral dos casos e óbitos de Covid-19 no estado de Minas Gerais, com ênfase na distribuição dos casos por Macrorregião de Saúde e alguns municípios selecionados. Essa visão mais ampla da situação epidemiológica no estado fornecerá insumos para a orientação, prevenção e controle das ações de vigilância.

1. EVOLUÇÃO DO NÚMERO DE CASOS DE COVID-19 POR SEMANA EPIDEMIOLÓGICA E DE ÓBITOS NAS MACRORREGIÕES DE SAÚDE

O boletim que ora se apresenta traz a evolução do número de notificações de Covid-19 até 22 de maio de 2021 (20ª semana epidemiológica) e alguns indicadores desagregados por Macrorregiões de Saúde de Minas Gerais, por alguns municípios selecionados e porte populacional. Também mostra a situação dos óbitos por Macrorregião e tamanho de população .

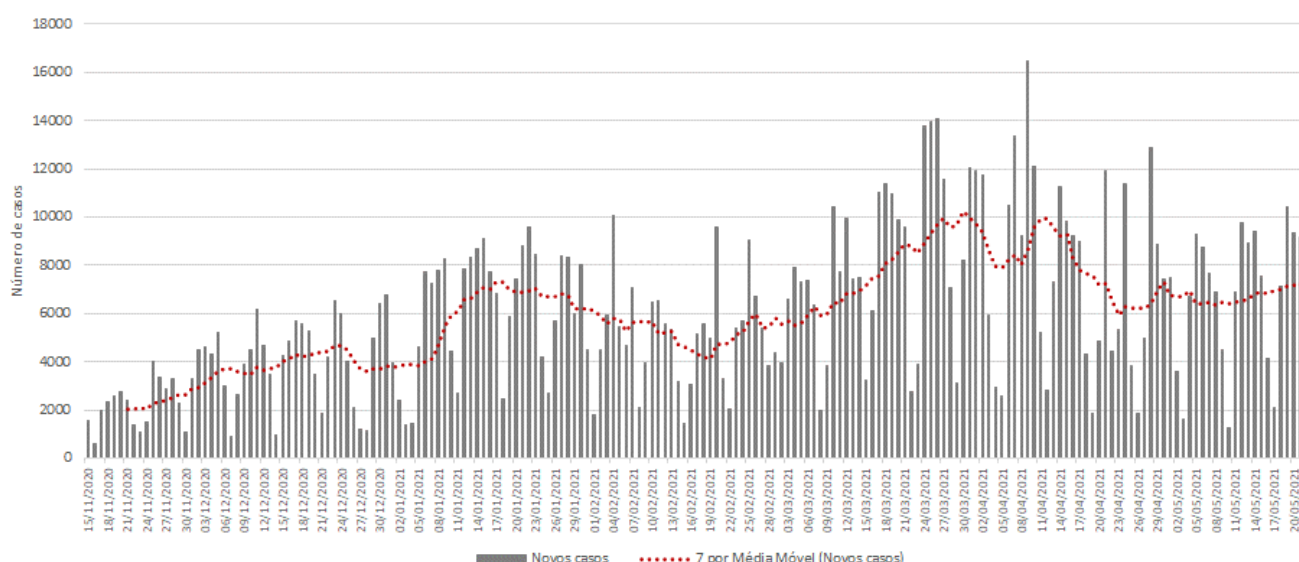
Destaca-se que as semanas epidemiológicas foram ajustadas conforme cronograma adotado pelo Ministério da Saúde. Sendo assim, os dados apresentados neste boletim só podem ser comparados com as semanas epidemiológicas de 2021. Com as demais, comparações não devem ser feitas em virtude das diferenças de temporalidade.

1.1 – Evolução do número de notificações de Covid-19

O número de casos registrados de Covid-19 em Minas Gerais até a data de referência, com informações por município de residência, foi de 1.507.490. Na comparação entre a 19ª e 20ª semana epidemiológica de 2021, houve incremento de 3.6% (Tabela 1).

Em relação aos novos casos da doença, a taxa de variação (em duas semanas) da média móvel de 14 dias foi de 17,6%. Enquanto o número médio de novos casos na data de referência (22/05/2021) foi de 7.479, em 08/05/2021 (14 dias antes) havia sido de 6.359 (Figura 1). Portanto, em relação aos novos registros, o estado apresenta tendência de alta.

Figura 1. Evolução do número diário de novos casos de Covid-19 e média móvel de 7 dias – Total de Minas Gerais



Fonte: SIVEP-Gripe, ESUS, GAL, Laboratórios Privados, Farmácias Privadas, acesso em 22/05/2021.

Até a semana de referência, a Macrorregião Centro havia respondido por 30% dos casos. A Sul veio em segundo lugar, com 13% do total de infectados, seguida por Triângulo do Norte e Sudeste, com 10% e 8% do total de casos confirmados, respectivamente. Essas quatro Macrorregiões sozinhas acumularam 61%

das notificações até 22/05/2021.

Pela Tabela 1, verifica-se que em 12 das 14 Macrorregiões de Saúde de Minas Gerais houve incremento no número de novos casos confirmados de Covid-19 em 14 dias. Quatro Macrorregiões apresentaram tendência de estabilidade e uma tendência de queda. A Macrorregião Triângulo do Norte registrou a maior alta no número de novos casos da doença, seguida pela Sul, Leste do Sul e Oeste (Tabela1).

Tabela 1. Distribuição de casos acumulados de Covid-19 e taxa de variação, média móvel de 7 dias e taxa de variação em 14 dias – Semanas epidemiológicas 18ª, 19ª e 20ª –Macrorregiões de Saúde

Macrorregião	População	Casos por mil	Número acumulado de casos					Média móvel de 7 dias				Situação em 22/05/2021
			Semana			Variação (%)		Semana			Variação em 14 dias (%)	
			Até a 18ª	Até a 19ª	Até a 20ª	19ª sobre 18ª	20ª sobre 19ª	18ª	19ª	20ª		
Triângulo do Norte	1.316.731	111,2	140.084	142.930	146.397	2,0	2,4	331	407	495	49,5	Em alta
Sul	2.827.977	67,5	172.053	180.334	191.003	4,8	5,9	1.029	1.183	1.524	48,1	Em alta
Leste do Sul	697.476	67,1	43.907	45.223	46.768	3,0	3,4	161	188	221	37,2	Em alta
Oeste	1.302.799	67,2	79.273	83.398	87.546	5,2	5,0	438	589	593	35,2	Em alta
Triângulo do Sul	798.341	84,9	60.669	63.887	67.757	5,3	6,1	420	460	553	31,5	Em alta
Centro Sul	794.719	61,3	43.884	46.263	48.707	5,4	5,3	270	340	349	29,4	Em alta
Jequitinhonha	407.871	39,0	14.580	15.175	15.926	4,1	4,9	83	85	107	28,6	Em alta
Noroeste	710.130	81,1	54.475	55.967	57.620	2,7	3,0	197	213	236	20,0	Em alta
Nordeste	834.540	57,9	46.014	46.999	48.325	2,1	2,8	163	141	189	16,0	Em alta
Sudeste	1.685.436	69,5	108.008	112.637	117.088	4,3	4,0	564	661	636	12,7	Estável
Norte	1.692.733	50,0	80.362	82.431	84.560	2,6	2,6	292	296	304	4,3	Estável
Vale do Aço	848.782	99,2	81.657	83.001	84.216	1,6	1,5	167	192	174	4,0	Estável
Centro	6.682.940	68,8	431.930	445.998	459.759	3,3	3,1	2.053	2.010	1.966	-4,2	Estável
Leste	692.191	74,9	49.952	50.893	51.818	1,9	1,8	190	134	132	-30,6	Em baixa
Minas Gerais	21.292.666	71	1.406.848	1.455.136	1.507.490	3,4	3,6	6.359	6.898	7.479	17,6	Em alta

Fonte: SIVEP-Gripe, ESUS, GAL, Laboratórios Privados, Farmácias Privadas, acesso em 22/05/2021.

Nota: Dados organizados em ordem decrescente da variação percentual de novos casos em 14 dias.

Até a 20ª semana epidemiológica de 2021 foram confirmados em Minas Gerais 4.266 casos de residentes de fora do Estado, perfazendo um total de casos de Covid-19 confirmados em Minas Gerais de 1.511.756.

NA = não se aplica ou sem informação.

Sob a perspectiva do porte populacional, verifica-se aumento no número médio de novos casos em seis categorias, sobressaindo-se o grupo de municípios de 50.001 até 100.000 habitantes. A queda ocorreu na faixa de maior que 500.000 residentes (Tabela 2).

Tabela 2. Distribuição do número acumulado de casos de Covid-19 e taxa de variação - Semanas epidemiológicas 18ª, 19ª e 20ª de acordo com a faixa populacional dos municípios

Faixa populacional	População	Casos por mil	Número acumulado de casos					Média móvel de 7 dias				Situação em 22/05/2021
			Semana			Variação		Semana			Variação em 14 dias (%)	
			Até a 18ª	Até a 19ª	Até a 20ª	19ª sobre 18ª	20ª sobre 19ª	18ª	19ª	20ª		
50.001 até 100.000	2.876.475	80,7	216.350	223.904	232.031	3,5	3,6	6.221	7.554	8.127	30,6	Em alta
100.001 até 500.000	5.259.789	73,8	365.185	376.139	388.307	3,0	3,2	9.342	10.954	12.168	30,3	Em alta
20.001 até 50.000	3.443.205	67,2	213.920	222.121	231.471	3,8	4,2	7.633	8.201	9.350	22,5	Em alta
10.001 até 20.000	2.720.353	58,5	146.183	152.676	159.124	4,4	4,2	5.336	6.493	6.448	20,8	Em alta
5.001 até 10.000	1.697.182	55,6	86.957	90.290	94.295	3,8	4,4	3.374	3.333	4.005	18,7	Em alta
Até 5.000	832.767	53,5	41.187	42.851	44.555	4,0	4,0	1.442	1.664	1.704	18,2	Em alta
Maior que 500.000	4.462.895	80,2	337.066	347.155	357.707	3,0	3,0	11.164	10.089	10.552	-5,5	Estável
Minas Gerais	21.292.666	70,8	1.406.848	1.455.136	1.507.490	3,4	3,6	44.512	48.288	52.354	17,6	Em alta

Fonte: SIVEP-Gripe, ESUS, GAL, Laboratórios Privados, Farmácias Privadas, acesso em 22/05/2021.

Nota: Dados organizados em ordem decrescente da variação percentual de novos casos em 14 dias.

Até a 20ª semana epidemiológica de 2021 foram confirmados em Minas Gerais 4.266 casos de residentes de fora do Estado, perfazendo um total de casos de Covid-19 confirmados em Minas Gerais de 1.511.756.

NA = não se aplica ou sem informação.

1.2 – Evolução do número de óbitos por Covid-19

A Tabela 3 mostra o total de óbitos por Macrorregião de Saúde e alguns indicadores. Os dados revelam que, das 14 Macrorregiões, oito registraram decréscimo no número médio de mortes em 14 dias, destacando-se Oeste, Sudeste e Nordeste, nessa ordem.

Em relação à evolução do número de óbitos acumulados, a Macrorregião Centro registrou 12.197 mortes até a data de referência, representando 32% do total estadual. Nos últimos sete dias houve incremento 5,0% em seu quantitativo de mortes (0,7 pontos percentuais superior à média do estado). O número de óbitos por 100 mil habitantes dessa Macrorregião foi de 1,8. A Macrorregião Sul registrou o segundo maior número de mortes até a 20ª semana epidemiológica: 4.724 (12%). O número de óbitos por 100 mil habitantes foi de 1,7. Nos últimos sete dias houve incremento de 5,1% no total de mortes (0,8 pontos percentuais superior à média estadual).

Tabela 3. Distribuição do número acumulado de óbitos de Covid-19 e taxa de variação– Semanas epidemiológicas 18ª, 19ª e 20ª –Macrorregiões de Saúde

Macrorregião	População	Óbitos por mil	Número acumulado de óbitos					Média móvel de 7 dias				Situação em 22/05/2021
			Semana			Variação		Semana			Variação em 14 dias (%)	
			Até a 18ª	Até a 19ª	Até 20ª	19ª sobre 18ª	20ª sobre 19ª	18ª	19ª	20ª		
Jequitinhonha	407.871	0,6	240	249	265	3,8	6,4	1,0	1,3	2,3	128,6	Em alta
Vale do Aço	848.782	2,6	2.069	2.150	2.213	3,9	2,9	8,0	11,6	9,0	12,5	Estável
Centro Sul	794.719	1,4	958	1.021	1.086	6,6	6,4	8,3	9,0	9,3	12,1	Estável
Triângulo do Norte	1.316.731	2,9	3.603	3.692	3.780	2,5	2,4	11,4	12,7	12,6	10,0	Estável
Centro	6.682.940	1,8	11.109	11.613	12.197	4,5	5,0	78,6	72,0	83,4	6,2	Estável
Triângulo do Sul	798.341	2,3	1.655	1.763	1.871	6,5	6,1	14,6	15,4	15,4	5,9	Estável
Sul	2.827.977	1,7	4.291	4.494	4.724	4,7	5,1	35,0	29,0	32,9	-6,1	Em baixa
Leste do Sul	697.476	1,5	987	1.019	1.047	3,2	2,7	4,6	4,6	4,0	-12,5	Em baixa
Noroeste	710.130	2,0	1.321	1.359	1.407	2,9	3,5	8,1	5,4	6,9	-15,8	Em baixa
Norte	1.692.733	1,0	1.610	1.661	1.729	3,2	4,1	11,6	7,3	9,7	-16,0	Em baixa
Leste	692.191	2,4	1.553	1.611	1.652	3,7	2,5	7,4	8,3	5,9	-21,2	Em baixa
Nordeste	834.540	1,2	980	1.012	1.041	3,3	2,9	6,0	4,6	4,1	-31,0	Em baixa
Sudeste	1.685.436	2,1	3.294	3.449	3.575	4,7	3,7	27,0	22,1	18,0	-33,3	Em baixa
Oeste	1.302.799	1,5	1.817	1.918	2.012	5,6	4,9	22,0	14,4	13,4	-39,0	Em baixa
Minas Gerais	21.292.666	1,8	35.487	37.011	38.599	4,3	4,3	243,6	217,7	226,9	-6,9	Em baixa

Fonte: SIVEP-Gripe, ESUS, GAL, Laboratórios Privados, Farmácias Privadas, acesso em 22/05/2021.

Nota: Dados organizados em ordem decrescente da variação percentual de novos casos em 14 dias.

Até a 20ª semana epidemiológica de 2021 foram confirmados em Minas Gerais 279 óbitos de residentes de fora do Estado, perfazendo um total de mortes confirmadas por Covid-19 em Minas Gerais de 38.878.

Sob a perspectiva do tamanho populacional, houve variação positiva no número médio de novos óbitos em 14 dias somente nas categorias de 5.001 até 10.000 e de 100.001 até 500.000 habitantes. Minas Gerais apresentou decremento médio de 6,9% no número de novos óbitos em 14 dias e registrou 38.599 mortes até a 20ª semana epidemiológica de 2021. Verifica-se que a faixa populacional entre 50.001 até 100.000 habitantes foi a que teve maior queda na média móvel de novas mortes em duas semanas, seguida pelo grupo de municípios entre 10.001 até 20.000 habitantes (Tabela 4).

Tabela 4. Distribuição do número acumulado de óbitos por Covid-19 e taxa de variação - Semanas epidemiológicas 18ª, 19ª e 20ª de acordo com a faixa populacional dos municípios

Faixa populacional	População	Óbitos por mil	Número acumulado de óbitos					Média móvel de 7 dias				Situação em 22/05/2021
			Semana			Variação		Semana			Variação em 14 dias (%)	
			Até a 18ª	Até a 19ª	Até a 20ª	19ª sobre 18ª	20ª sobre 19ª	18ª	19ª	20ª		
5.001 até 10.000	1.697.182	1,3	2.001	2.111	2.202	5,5	4,3	89	110	91	2,2	Estável
100.001 até 500.000	5.259.789	2,1	9.869	10.338	10.800	4,8	4,5	461	469	462	0,2	Estável
Até 5.000	832.767	1,2	939	989	1.028	5,3	3,9	39	50	39	0,0	Estável
Maior que 500.000	4.462.895	2,3	9.500	9.814	10.178	3,3	3,7	386	314	364	-5,7	Em baixa
20.001 até 50.000	3.443.205	1,6	4.845	5.078	5.344	4,8	5,2	285	233	266	-6,7	Em baixa
10.001 até 20.000	2.720.353	1,3	3.305	3.455	3.612	4,5	4,5	177	150	157	-11,3	Em baixa
50.001 até 100.000	2.876.475	1,9	5.028	5.226	5.435	3,9	4,0	268	198	209	-22,0	Em baixa
Minas Gerais	21.292.666	1,8	35.487	37.011	38.599	4,3	4,3	1.705	1.524	1.588	-6,9	Em baixa

Fonte: SIVEP-Gripe, ESUS, GAL, Laboratórios Privados, Farmácias Privadas, acesso em 22/05/2021.

Nota: Dados organizados em ordem decrescente da variação percentual de novos casos em 14 dias.

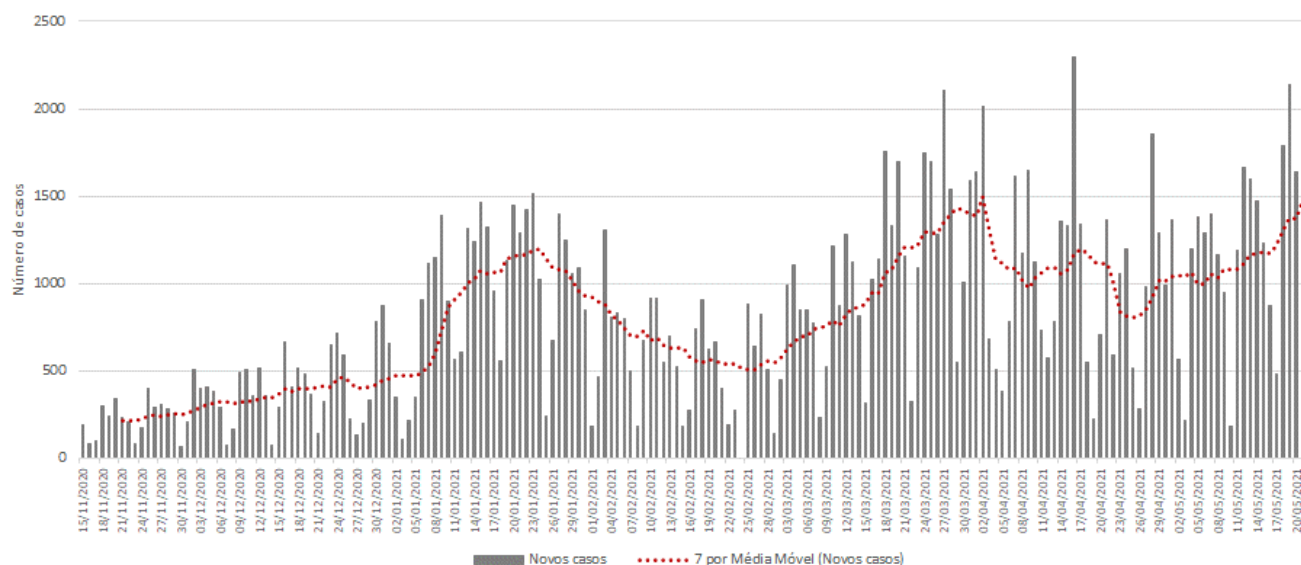
Até a 20ª semana epidemiológica de 2021 foram confirmados em Minas Gerais 279 óbitos de residentes de fora do Estado, perfazendo um total de mortes confirmadas por Covid-19 em Minas Gerais de 38.878.

2. EVOLUÇÃO DO NÚMERO ACUMULADO DE NOTIFICAÇÕES POR COVID-19 E MÉDIA MÓVEL DE NOVOS CASOS- 18ª, 19ª e 20ª SEMANAS EPIDEMIOLÓGICAS- PRINCIPAIS MUNICÍPIOS DAS MACROREGIÕES DE SAÚDE

2.1 – Macrorregião Sul

A Macrorregião Sul registrou incremento no número de novos casos de Covid-19 em 14 dias. A média de novos registros da doença (dado pela média móvel de sete dias) no dia 22 de maio de 2021 (20ª semana epidemiológica) na Macrorregião foi 1.524. Como duas semanas antes o quantitativo havia sido de 1.029, houve acréscimo de 48,1% (Figura 2). Portanto, a Macrorregião mostra tendência de alta no número de novos casos. No acumulado das semanas epidemiológicas consideradas, o estoque de casos passou de 172.053 para 180.334 e 191.003 – variação de 4,8% e 5,9%, nessa ordem – incrementos superiores à média estadual.

Figura 2. Evolução do número diário de novos casos de Covid-19 e média móvel de 7 dias – Macrorregião Sul



Fonte: SIVEP-Gripe, ESUS, GAL, Laboratórios Privados, Farmácias Privadas, acesso em 22/05/2021.

Os Municípios de Pouso Alegre (8,5%), Varginha (5,2%) e Poços de Caldas (4,7%) registraram o maior volume de casos até a 20ª semana, ao passo que Itamonte, Jacutinga e Ouro Fino os menores acumulados.

Entre os Municípios selecionados, Lavras, Piumhi e Guaxupé tiveram os maiores incrementos no número de novos casos de Covid-19 no período de 14 dias, ao passo que Monte Sião, Camanducaia e Passos as maiores quedas (Tabela 5).

Em Pouso Alegre, entre a 18ª e a 19ª semana, o número de casos saltou de 14.931 para 15.780 (aumento de 5,7%). Nos últimos sete dias foi para 16.358 (acrécimo de 3,7%). A média móvel de novos registros aumentou 100,0% em 14 dias (em alta).

Em Varginha, o crescimento do número de registros da doença foi de 3,9% entre a 18ª e 19ª semana e de 5,4% entre a 19ª e 20ª. A média móvel de novos registros variou 120,1% em 14 dias (em alta).

Em Poços de Caldas, terceiro Município com o maior acumulado de infectados da Macrorregião, o crescimento do número de registros da doença foi de 4,1% entre a 18ª e 19ª semana e de 4,3% entre a 19ª

e a 20ª semana. A média móvel de novos registros aumentou 12,1% em 14 dias (estável).

Itajubá, por sua vez, na quarta posição, apresentou acréscimo de 2,2% no número acumulado de registros nos últimos sete dias (de 7.439 para 7.604). O número médio de novos casos em 14 dias elevou-se em 2,5% (estável).

Do grupo dos 25 Municípios com maior número acumulado de registros, Extrema (199,8) e Itanhandu (125,7) apresentaram os maiores números de casos por mil habitantes, enquanto Lavras (47,3) e Santa Rita do Sapucaí (52,7) os menores.

Tabela 5. Distribuição de casos acumulados de Covid-19 e média móvel de 7 dias dos 25 municípios com maior número de notificações – Semanas epidemiológicas 18ª, 19ª e 20ª – Macrorregião Sul

Município	População	Casos por mil	Número acumulado de casos			Média móvel de 7 dias			Nº de casos Variação (%)		Variação (%) Em 14 dias	Situação em 22/05/2021
			Semana			Semana			19ª	20ª		
			Até a 18ª	Até a 19ª	Até a 20ª	19ª sobre 18ª	20ª sobre 19ª	18ª				
Pouso Alegre	152.549	107,2	14.931	15.780	16.358	5,7	3,7	289	849	578	100,0	Em alta
Varginha	136.602	73,5	9.164	9.523	10.038	3,9	5,4	234	359	515	120,1	Em alta
Poços de Caldas	168.641	53,6	8.338	8.677	9.047	4,1	4,3	330	339	370	12,1	Estável
Itajubá	97.334	78,1	7.285	7.439	7.604	2,1	2,2	161	154	165	2,5	Estável
Extrema	36.951	199,8	7.175	7.261	7.384	1,2	1,7	89	86	123	38,2	Em alta
Alfenas	80.494	83,9	6.331	6.498	6.750	2,6	3,9	139	167	252	81,3	Em alta
Passos	115.337	55,4	5.754	6.067	6.395	5,4	5,4	406	313	328	-19,2	Em baixa
Três Corações	80.032	75,4	5.214	5.497	6.038	5,4	9,8	295	283	541	83,4	Em alta
Lavras	104.783	47,3	4.074	4.074	4.957	0,0	21,7	171	0	883	416,4	Em alta
Três Pontas	56.940	83,8	3.965	4.332	4.770	9,3	10,1	278	367	438	57,6	Em alta
São Sebastião do Paraíso	71.445	58,9	3.833	4.018	4.208	4,8	4,7	99	185	190	91,9	Em alta
São Lourenço	46.202	88,3	3.771	3.916	4.081	3,8	4,2	170	145	165	-2,9	Estável
Guaxupé	52.078	71,2	3.295	3.440	3.706	4,4	7,7	100	145	266	166,0	Em alta
Boa Esperança	40.219	80,2	2.903	3.046	3.224	4,9	5,8	120	143	178	48,3	Em alta
Cambuí	29.814	96,4	2.595	2.696	2.873	3,9	6,6	196	101	177	-9,7	Estável
Andradas	41.396	69,3	2.662	2.759	2.869	3,6	4,0	102	97	110	7,8	Estável
Machado	42.413	66,7	2.229	2.493	2.827	11,8	13,4	237	264	334	40,9	Em alta
Camanducaia	21.801	120,2	2.495	2.556	2.621	2,4	2,5	157	61	65	-58,6	Em baixa
Piumhi	34.918	74,2	2.289	2.403	2.590	5,0	7,8	63	114	187	196,8	Em alta
Santa Rita do Sapucaí	43.753	52,7	2.085	2.173	2.305	4,2	6,1	96	88	132	37,5	Em alta
Monte Sião	24.029	83,2	1.919	2.000	2.000	4,2	0,0	21	81	0	-100,0	Em baixa
Itanhandu	15.423	125,7	1.801	1.871	1.938	3,9	3,6	62	70	67	8,1	Estável
Ouro Fino	33.791	52,9	1.662	1.707	1.789	2,7	4,8	71	45	82	15,5	Em alta
Jacutinga	26.264	64,9	1.533	1.609	1.704	5,0	5,9	67	76	95	41,8	Em alta
Itamonte	15.714	104,5	1.466	1.530	1.642	4,4	7,3	56	64	112	100,0	Em alta
Macrorregião	2.827.977	67,5	172.053	180.334	191.003	1.028,9	1.183,0	1.524	5	6	48,1	Em alta
Minas Gerais	21.292.666	70,8	1.406.848	1.455.136	1.507.490	6.358,9	6.898,3	7.479	3	4	17,6	Em alta

Fonte: SIVEP-Gripe, ESUS, GAL, Laboratórios Privados, Farmácias Privadas, acesso em 22/05/2021.

Nota: Dados organizados em ordem decrescente da variação percentual de novos casos em 14 dias.

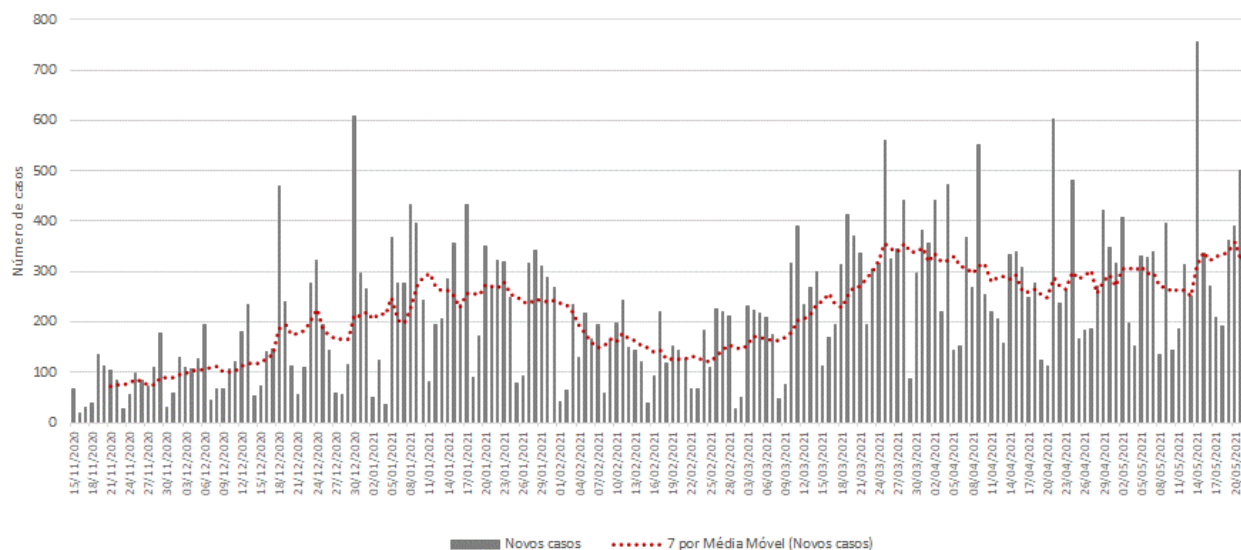
Até a 20ª semana epidemiológica de 2021 foram confirmados em Minas Gerais 4.266 casos de residentes de fora do Estado, perfazendo um total de casos de Covid-19 confirmados em Minas Gerais de 1.511.756.

NA = não se aplica ou sem informação.

2.2 – Macrorregião Centro Sul

A Macrorregião Centro Sul registrou incremento no número de novos casos de Covid-19 em 14 dias. A média de novos registros da doença (dado pela média móvel de sete dias) no dia 22 de maio de 2021 (20ª semana epidemiológica) na Macrorregião foi 349. Como duas semanas antes o quantitativo havia sido de 270, houve acréscimo de 29,4% (Figura 3). Portanto, a Macrorregião mostra tendência de alta no número de novos casos. No acumulado das semanas epidemiológicas consideradas, o estoque de casos passou de 43.884 para 46.263 e 48.707 – variação de 5,4% e 5,3%, nessa ordem – incrementos superiores à média estadual.

Figura 3. Evolução do número diário de novos casos de Covid-19 e média móvel de 7 dias – Macrorregião Centro Sul



Fonte: SIVEP-Gripe, ESUS, GAL, Laboratórios Privados, Farmácias Privadas, acesso em 22/05/2021.

Os Municípios de Conselheiro Lafaiete (23,2%), Congonhas (13,6%) e Barbacena (13,2%) registraram o maior volume de casos até a 20ª semana, ao passo que Nazareno, Desterro de Entre Rios e Alto Rio Doce os menores acumulados.

Entre os Municípios selecionados, Nazareno, Piranga e Cristiano Ottoni tiveram os maiores incrementos no número de novos casos de Covid-19 no período de 14 dias, ao passo que Tiradentes, Alfredo Vasconcelos e Carandaí as maiores quedas (Tabela 6).

Em Conselheiro Lafaiete, entre a 18ª e a 19ª semana, o número de casos saltou de 10.356 para 10.807 (aumento de 4,4%). Nos últimos sete dias foi para 11.301 (acréscimo de 4,6%). A média móvel de novos registros aumentou 98,4% em 14 dias (em alta).

Em Congonhas, o crescimento do número de registros da doença foi de 4,4% entre a 18ª e 19ª semana e de 4,6% entre a 19ª e 20ª. A média móvel de novos registros variou 153,4% em 14 dias (em alta).

Em Barbacena, terceiro Município com o maior acumulado de infectados da Macrorregião, o crescimento do número de registros da doença foi de 5,3% entre a 18ª e 19ª semana e de 6,9% entre a 19ª e a 20ª semana. A média móvel de novos registros aumentou 20% em 14 dias (em alta).

São João del Rei, por sua vez, na quarta posição, apresentou acréscimo de 5,8% no número acumulado de registros nos últimos sete dias (de 5.531 para 5.852). O número médio de novos casos em 14 dias elevou-se em 39,0% (em alta).

Do grupo dos 25 Municípios com maior número acumulado de registros, Congonhas (119,8) e Dolores de Campos (99,1) apresentaram os maiores números de casos por mil habitantes, enquanto Piranga (23,6) e Alto Rio Doce (29,8) os menores.

Tabela 6. Distribuição de casos acumulados de Covid-19 e média móvel de 7 dias dos 25 municípios com maior número de notificações – Semanas epidemiológicas 18ª, 19ª e 20ª –Macrorregião Centro Sul

Municípios	População	Casos por mil	Número acumulado de casos					Média móvel de 7 dias				Situação em 22/05/2021
			Semana			Variação (%)		Semana			Variação em 14 dias (%)	
			Até a 18ª	Até a 19ª	Até a 20ª	19ª sobre 18ª	20ª sobre 19ª	18ª	19ª	20ª		
Conselheiro Lafaiete	129.606	87,2	10.356	10.807	11.301	4,4	4,6	249	451	494	98,4	Em alta
Congonhas	55.309	119,8	6.133	6.404	6.627	4,4	3,5	88	271	223	153,4	Em alta
Barbacena	138.204	46,6	5.722	6.027	6.441	5,3	6,9	345	305	414	20,0	Em alta
São João del Rei	90.497	64,7	5.240	5.531	5.852	5,6	5,8	231	291	321	39,0	Em alta
Ouro Branco	39.867	85,4	3.271	3.322	3.406	1,6	2,5	52	51	84	61,5	Em alta
Barroso	20.897	68,4	1.150	1.317	1.430	14,5	8,6	134	167	113	-15,7	Em baixa
Carandá	25.669	52,5	1.234	1.315	1.348	6,6	2,5	70	81	33	-52,9	Em baixa
Dores de Campos	10.223	99,1	939	983	1.013	4,7	3,1	37	44	30	-18,9	Em baixa
Lagoa Dourada	13.063	50,8	597	622	664	4,2	6,8	23	25	42	82,6	Em alta
Prados	9.080	70,6	535	591	641	10,5	8,5	34	56	50	47,1	Em alta
Bom Sucesso	17.607	35,4	540	586	624	8,5	6,5	32	46	38	18,8	Em alta
Entre Rios de Minas	15.380	37,9	533	564	583	5,8	3,4	22	31	19	-13,6	Estável
Santa Cruz de Minas	8.664	66,5	517	548	576	6,0	5,1	29	31	28	-3,4	Estável
Antônio Carlos	11.459	44,1	456	480	505	5,3	5,2	15	24	25	66,7	Em alta
Resende Costa	11.540	36,2	305	352	418	15,4	18,8	34	47	66	94,1	Em alta
Piranga	17.634	23,6	312	369	417	18,3	13,0	17	57	48	182,4	Em alta
Madre de Deus de Minas	5.109	80,6	326	371	412	13,8	11,1	48	45	41	-14,6	Estável
Tiradentes	8.072	50,2	372	384	405	3,2	5,5	86	12	21	-75,6	Em baixa
Cristiano Ottoni	5.156	74,1	351	361	382	2,8	5,8	8	10	21	162,5	Em alta
São Tiago	10.960	31,6	286	308	346	7,7	12,3	16	22	38	137,5	Em alta
Cipotânea	10.322	50,3	309	323	342	4,5	5,9	16	14	19	18,8	Em alta
Alfredo Vasconcelos	6.981	46,7	296	317	326	7,1	2,8	20	21	9	-55,0	Em baixa
Alto Rio Doce	10.859	29,8	305	307	324	0,7	5,5	17	2	17	0,0	Estável
Desterro de Entre Rios	7.255	42,7	277	290	310	4,7	6,9	42	13	20	-52,4	Em baixa
Nazareno	8.660	35,1	230	262	304	13,9	16,0	5	32	42	740,0	Em alta
Macrorregião	794.719	61,3	43.884	46.263	48.707	5,4	5,3	270	340	349	29,4	Em alta
Minas Gerais	21.292.666	70,8	1.406.848	1.455.136	1.507.490	3,4	3,6	6.359	6.898	7.479	17,6	Em alta

Fonte: SIVEP-Gripe, ESUS, GAL, Laboratórios Privados, Farmácias Privadas, acesso em 22/05/2021.

Nota: Dados organizados em ordem decrescente da variação percentual de novos casos em 14 dias.

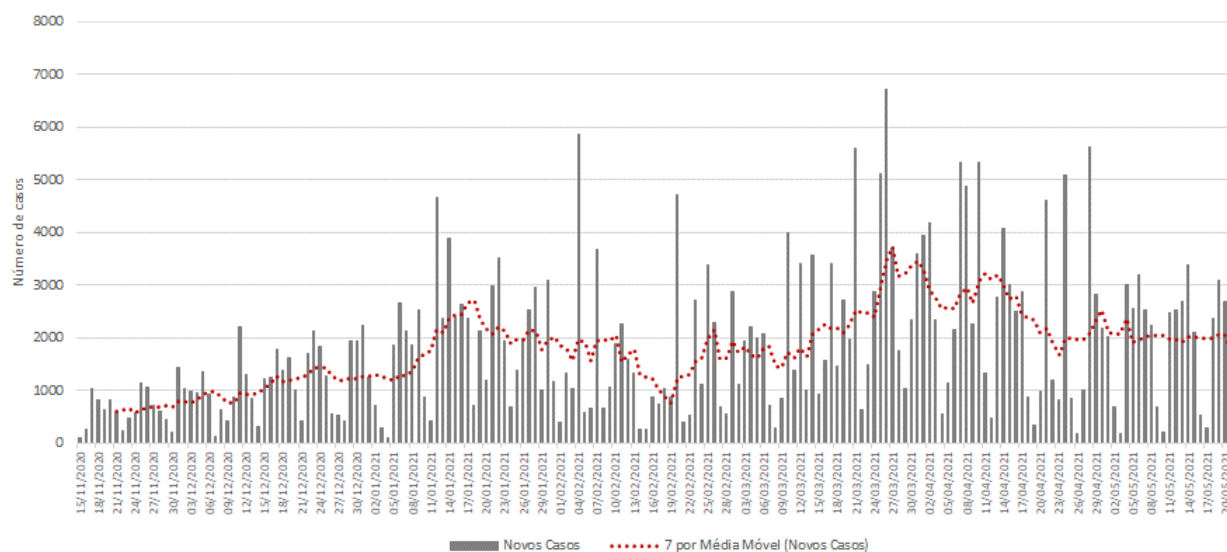
Até a 20ª semana epidemiológica de 2021 foram confirmados em Minas Gerais 4.266 casos de residentes de fora do Estado, perfazendo um total de casos de Covid-19 confirmados em Minas Gerais de 1.511.756.

NA = não se aplica ou sem informação.

2.3 – Macrorregião Centro

A Macrorregião Centro registrou decremento no número de novos casos de Covid-19 em 14 dias. A média de novos registros da doença (dado pela média móvel de sete dias) no dia 22 de maio de 2021 (20ª semana epidemiológica) na Macrorregião foi 1.966. Como duas semanas antes o quantitativo havia sido de 2.053, houve decréscimo de 4,2% (Figura 4). Portanto, a Macrorregião mostra tendência de estabilidade no número de novos casos. No acumulado das semanas epidemiológicas consideradas, o estoque de casos passou de 431.930 para 445.998 e 459.759 – variação de 3,3% e 3,1%, nessa ordem – incrementos inferiores à média estadual.

Figura 4. Evolução do número diário de novos casos de Covid-19 e média móvel de 7 dias – Macrorregião Centro



Fonte: SIVEP-Gripe, ESUS, GAL, Laboratórios Privados, Farmácias Privadas, acesso em 22/05/2021.

Os Municípios de Belo Horizonte (43,3%), Contagem (7,3%) e Betim (5,7%) registraram o maior volume de casos até a 20ª semana, ao passo que Juatuba, Igarapé e Pompéu os menores acumulados.

Entre os Municípios selecionados, Juatuba, Pompéu e Betim tiveram os mais elevados incrementos no número de novos casos de Covid-19 no período de 14 dias, ao passo que Pedro Leopoldo, Santa Bárbara e Santa Luzia as maiores quedas (Tabela 7).

Em Belo Horizonte, entre a 18ª e a 19ª semana, o número de casos saltou de 184.979 para 192.227 (aumento de 3,9%). Nos últimos sete dias foi para 199.192 (acréscimo de 3,6%). A média móvel de novos registros variou -7,7% em 14 dias (estável).

Em Contagem, o crescimento do número de registros da doença foi de 2,9% entre a 18ª e 19ª semana e de 3,0% entre a 19ª e 20ª. A média móvel de novos registros variou -13,2% em 14 dias (estável).

Em Betim, terceiro Município com o maior acumulado de infectados da Macrorregião, o crescimento do número de registros da doença foi de 2,0% entre a 18ª e 19ª semana e de 2,7% entre a 19ª e a 20ª semana. A média móvel de novos registros variou 38,2% em 14 dias (em alta).

Sete Lagoas, por sua vez, na quarta posição, apresentou acréscimo de 2,4% no número acumulado de registros nos últimos sete dias (de 18.217 para 18.660). O número médio de novos casos em 14 dias alterou-se em 10,5% (estável).

Do grupo dos 25 Municípios com maior número acumulado de registros, Itabirito (211,5) e Nova Lima (158,9) tiveram os maiores números de casos por mil habitantes, enquanto Santa Luzia (32,4) e Sabará (33,5) os menores.

Tabela 7. Distribuição de casos acumulados de Covid-19 e média móvel de 7 dias dos 25 municípios com maior número de notificações – Semanas epidemiológicas 18ª, 19ª e 20ª – Macrorregião Centro

Municípios	População	Casos por mil	Número acumulado de casos					Média móvel de 7 dias				Situação em 22/05/2021
			Semana			Variação (%)		Semana			Variação em 14 dias (%)	
			Até a 18ª	Até a 19ª	Até a 20ª	19ª sobre 18ª	20ª sobre 19ª	18ª	19ª	20ª		
Belo Horizonte	2.521.564	79,0	184.979	192.227	199.192	3,9	3,6	7547	7248	6965	-7,7	Estável
Contagem	668.949	50,6	31.887	32.824	33.822	2,9	3,0	1150	937	998	-13,2	Estável
Betim	444.784	59,4	25.231	25.735	26.429	2,0	2,7	502	504	694	38,2	Em alta
Sete Lagoas	241.835	77,2	17.733	18.217	18.660	2,7	2,4	401	484	443	10,5	Estável
Itabira	120.904	142,7	16.712	17.026	17.247	1,9	1,3	253	314	221	-12,6	Estável
Nova Lima	96.157	158,9	14.595	15.042	15.281	3,1	1,6	196	447	239	21,9	Em alta
Ribeirão das Neves	338.197	44,1	13.936	14.403	14.927	3,4	3,6	554	467	524	-5,4	Estável
Itabirito	52.446	211,5	10.688	10.914	11.090	2,1	1,6	211	226	176	-16,6	Em baixa
Ibirité	182.153	44,7	7.893	8.005	8.135	1,4	1,6	106	112	130	22,6	Em alta
Mariana	61.288	123,3	7.140	7.378	7.556	3,3	2,4	195	238	178	-8,7	Estável
João Monlevade	80.416	89,2	6.995	7.080	7.176	1,2	1,4	108	85	96	-11,1	Estável
Santa Luzia	220.444	32,4	6.849	7.006	7.139	2,3	1,9	218	157	133	-39,0	Em baixa
Vespasiano	129.765	39,8	4.897	5.012	5.167	2,3	3,1	126	115	155	23,0	Em alta
Lagoa Santa	65.657	74,5	4.686	4.786	4.892	2,1	2,2	165	100	106	-35,8	Em baixa
Sabará	137.125	33,5	4.374	4.473	4.593	2,3	2,7	114	99	120	5,3	Estável
Ouro Preto	74.558	60,4	4.255	4.342	4.505	2,0	3,8	160	87	163	1,9	Estável
Pedro Leopoldo	64.712	67,4	4.122	4.298	4.364	4,3	1,5	127	176	66	-48,0	Em baixa
Curvelo	80.616	49,3	3.785	3.869	3.977	2,2	2,8	87	84	108	24,1	Em alta
Barão de Cocais	32.866	101,6	3.174	3.248	3.339	2,3	2,8	78	74	91	16,7	Em alta
Brumadinho	40.666	74,2	2.920	2.953	3.017	1,1	2,2	57	33	64	12,3	Estável
Matozinhos	38.151	72,0	2.500	2.611	2.746	4,4	5,2	118	111	135	14,4	Estável
Santa Bárbara	31.604	85,7	2.588	2.643	2.709	2,1	2,5	116	55	66	-43,1	Em baixa
Pompéu	32.035	76,3	2.183	2.317	2.443	6,1	5,4	87	134	126	44,8	Em alta
Igarapé	43.817	52,9	2.183	2.254	2.319	3,3	2,9	73	71	65	-11,0	Estável
Juatuba	27.392	84,2	2.138	2.185	2.306	2,2	5,5	81	47	121	49,4	Em alta
Macrorregião	6.682.940	68,8	431.930	445.998	459.759	3,3	3,1	2.053	2.010	1.966	-4,2	Estável
Minas Gerais	21.292.666	70,8	1.406.848	1.455.136	1.507.490	3,4	3,6	6.359	6.898	7.479	17,6	Em alta

Fonte: SIVEP-Gripe, ESUS, GAL, Laboratórios Privados, Farmácias Privadas, acesso em 22/05/2021.

Nota: Dados organizados em ordem decrescente da variação percentual de novos casos em 14 dias.

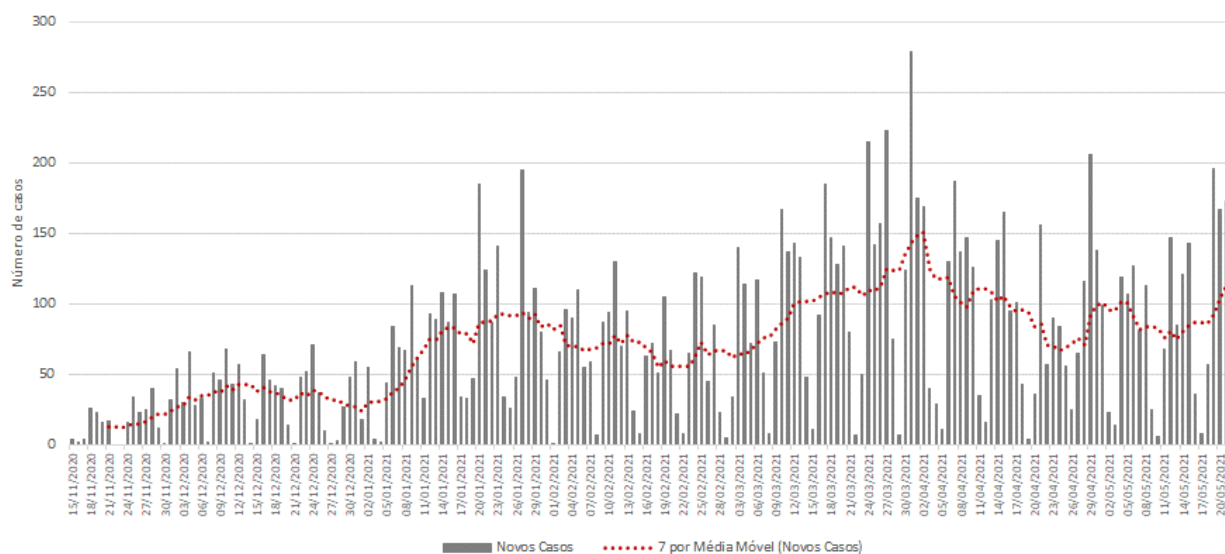
Até a 20ª semana epidemiológica de 2021 foram confirmados em Minas Gerais 4.266 casos de residentes de fora do Estado, perfazendo um total de casos de Covid-19 confirmados em Minas Gerais de 1.511.756.

NA = não se aplica ou sem informação.

2.4 – Macrorregião Jequitinhonha

A Macrorregião Jequitinhonha registrou incremento no número de novos casos de Covid-19 em 14 dias. A média de novos registros da doença (dado pela média móvel de sete dias) no dia 22 de maio de 2021 (20ª semana epidemiológica) na Macrorregião foi 107. Como duas semanas antes o quantitativo havia sido de 83, houve acréscimo de 26,6% (Figura 5). Portanto, a Macrorregião mostra tendência de alta no número de novos casos. No acumulado das semanas epidemiológicas consideradas, o estoque de casos passou de 14.580 para 15.175 e 15.926 – variação de 4,1% e 4,9%, nessa ordem – incrementos superiores à média estadual.

Figura 5. Evolução do número diário de novos casos de Covid-19 e média móvel de 7 dias – Macrorregião Jequitinhonha



Fonte: SIVEP-Gripe, ESUS, GAL, Laboratórios Privados, Farmácias Privadas, acesso em 22/05/2021.

Os Municípios de Conceição do Mato Dentro (16,4%), Diamantina (15,9%) e Capelinha (10,6%) registraram o maior volume de casos até a 20ª semana, ao passo que Santo Antônio do Itambé, Senador Modestino Gonçalves e Francisco Badaró os menores acumulados.

Entre os Municípios selecionados, Datas, Coronel Murta e Carbonita tiveram os maiores incrementos no número de novos casos de Covid-19 no período de 14 dias, ao passo que Alvorada de Minas, Leme do Prado, Senador Modestino Gonçalves as maiores quedas (Tabela 8).

Em Conceição do Mato Dentro, entre a 18ª e a 19ª semana, o número de casos saltou de 2.523 para 2.566 (aumento de 1,7%). Nos últimos sete dias foi para 2.612 (acréscimo de 1,8%). A média móvel de novos registros variou -37,8% em 14 dias (em baixa).

Em Diamantina, o crescimento do número de registros da doença foi de 13,6% entre a 18ª e 19ª semana e de 13,3% entre a 19ª e 20ª. A média móvel de novos registros variou 42,1% em 14 dias (em alta).

Em Capelinha, terceiro município com o maior acumulado de infectados da Macrorregião, o crescimento do número de registros da doença foi de 2,6% entre a 18ª e 19ª semana e de 3,5% entre a 19ª e a 20ª semana. A média móvel de novos registros variou 87,1% em 14 dias (em alta).

Araçuaí, por sua vez, na quarta posição, apresentou acréscimo de 3,1% no número acumulado de registros nos últimos sete dias (de 1.270 para 1.310). O número médio de novos casos em 14 dias alterou-se em -9,1% (estável).

Do grupo dos 25 municípios com maior número acumulado de registros, Conceição do Mato Dentro (149,2) e Alvorada de Minas (66,0) apresentaram os maiores números de casos por mil habitantes, enquanto Chapada do Norte (9,4) e Berilo (11,2) os menores.

Tabela 8. Distribuição de casos acumulados de Covid-19 e média móvel de 7 dias dos 25 municípios com maior número de notificações – Semanas epidemiológicas 18ª, 19ª e 20ª – Macrorregião Jequitinhonha

Municípios	População	Casos por mil	Número acumulado de casos					Média móvel de 7 dias			Situação em 22/05/2021	
			Semana			Variação (%)		Semana				Variação em 14 dias (%)
			Até a 18ª	Até a 19ª	Até a 20ª	19ª sobre 18ª	20ª sobre 19ª	18ª	19ª	20ª		
Conceição do Mato Dentro	17.503	149,2	2.523	2.566	2.612	1,7	1,8	74	43	46	-37,8	Em baixa
Diamantina	47.825	53,0	1.969	2.236	2.533	13,6	13,3	209	267	297	42,1	Em alta
Capelinha	38.057	44,5	1.595	1.637	1.695	2,6	3,5	31	42	58	87,1	Em alta
Araçuaí	36.712	35,7	1.238	1.270	1.310	2,6	3,1	44	32	40	-9,1	Estável
Itamarandiba	34.936	31,1	1.016	1.047	1.087	3,1	3,8	22	31	40	81,8	Em alta
Serro	20.940	48,1	959	985	1.008	2,7	2,3	24	26	23	-4,2	Estável
Turmalina	20.125	42,8	839	839	862	0,0	2,7	13	0	23	76,9	Em alta
Minas Novas	31.497	19,8	570	600	625	5,3	4,2	15	30	25	66,7	Em alta
Gouveia	11.818	42,9	487	496	507	1,8	2,2	25	9	11	-56,0	Em baixa
Virgem da Lapa	13.740	35,6	467	474	489	1,5	3,2	11	7	15	36,4	Em alta
Datas	5.421	69,9	309	320	379	3,6	18,4	10	11	59	490,0	Em alta
Coluna	8.841	35,3	307	308	312	0,3	1,3	8	1	4	-50,0	Em baixa
Alvorada de Minas	3.605	66,0	237	238	238	0,4	0,0	2	1	0	-100,0	Em baixa
Carbonita	9.414	21,0	126	158	198	25,4	25,3	17	32	40	135,3	Em alta
Coronel Murta	9.215	20,3	166	179	187	7,8	4,5	3	13	8	166,7	Em alta
São Gonçalo do Rio Preto	3.173	52,6	143	149	167	4,2	12,1	9	6	18	100,0	Em alta
Jenipapo de Minas	7.738	19,1	140	145	148	3,6	2,1	2	5	3	50,0	Em alta
Leme do Prado	4.920	29,9	146	147	147	0,7	0,0	6	1	0	-100,0	Em baixa
Chapada do Norte	15.345	9,4	125	138	145	10,4	5,1	6	13	7	16,7	Em alta
Presidente Kubitschek	3.001	47,3	137	139	142	1,5	2,2	2	2	3	50,0	Em alta
Veredinha	5.727	24,4	129	137	140	6,2	2,2	12	8	3	-75,0	Em baixa
Berilo	11.872	11,2	128	131	133	2,3	1,5	5	3	2	-60,0	Em baixa
Francisco Badaró	10.321	12,0	121	123	124	1,7	0,8	2	2	1	-50,0	Em baixa
Senador Modestino Gonçalves	4.105	30,0	120	123	123	2,5	0,0	11	3	0	-100,0	Em baixa
Santo Antônio do Itambê	3.799	28,4	100	100	108	0,0	8,0	6	0	8	33,3	Em alta
Macrorregião	407.871	39	14.580	15.175	15.926	4	5	83	85	107	29	Em alta
Minas Gerais	21.292.666	71	1.406.848	1.455.136	1.507.490	3,4	3,6	6.359	6.898	7.479	17,6	Em alta

Fonte: SIVEP-Gripe, ESUS, GAL, Laboratórios Privados, Farmácias Privadas, acesso em 22/05/2021.

Nota: Dados organizados em ordem decrescente da variação percentual de novos casos em 14 dias.

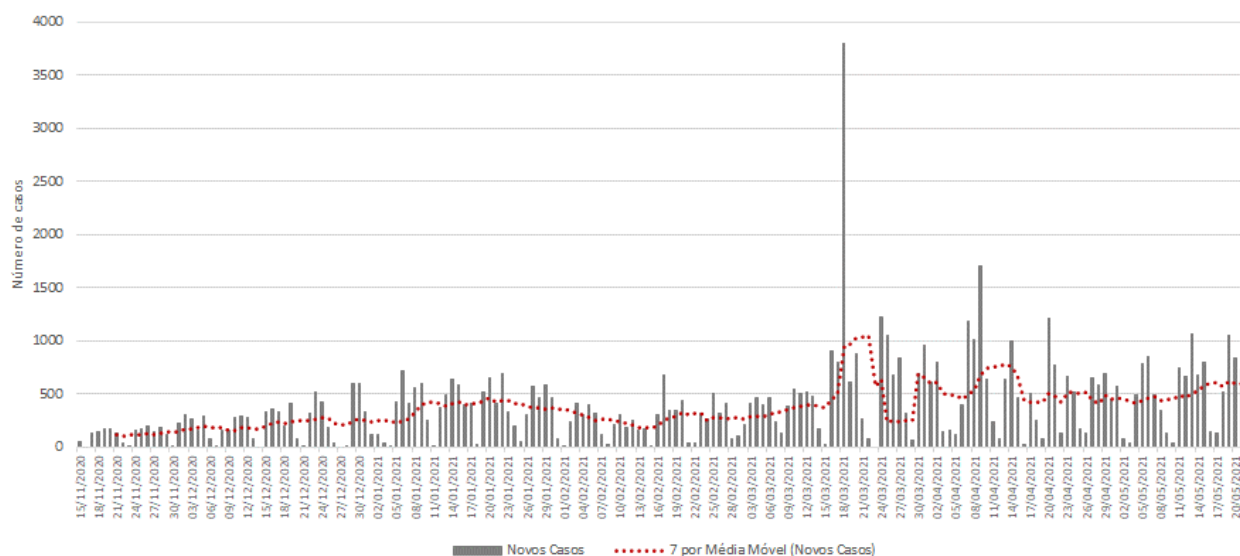
Até a 20ª semana epidemiológica de 2021 foram confirmados em Minas Gerais 4.266 casos de residentes de fora do Estado, perfazendo um total de casos de Covid-19 confirmados em Minas Gerais de 1.511.756.

NA = não se aplica ou sem informação.

2.5 – Macrorregião Oeste

A Macrorregião Oeste registrou incremento no número de novos casos de Covid-19 em 14 dias. A média de novos registros da doença (dado pela média móvel de sete dias) no dia 22 de maio de 2021 (20ª semana epidemiológica) na Macrorregião foi 593. Como duas semanas antes o quantitativo havia sido de 438, houve acréscimo de 35,2% (Figura 6). Portanto, a Macrorregião mostra tendência de alta no número de novos casos. No acumulado das semanas epidemiológicas consideradas, o estoque de casos passou de 79.273 para 83.398 e 87.546 – variação de 5,2% e 5,0%, nessa ordem – incrementos superiores à média estadual.

Figura 6. Evolução do número diário de novos casos de Covid-19 e média móvel de 7 dias – Macrorregião Oeste



Fonte: SIVEP-Gripe, ESUS, GAL, Laboratórios Privados, Farmácias Privadas, acesso em 22/05/2021.

Os Municípios de Divinópolis (14,5%), Itaúna (10,2%) e Formiga (9,1%) registraram o maior volume de casos até a 20ª semana, ao passo que Passa Tempo, Moema e Carmo do Cajuru os menores acumulados.

Entre os Municípios selecionados, Santo Antônio do Amparo, Nova Serrana e Itaúna tiveram os maiores incrementos no número de novos casos de Covid-19 no período de 14 dias, ao passo que Itaguara, Passa Tempo e Moema as maiores quedas (Tabela 9).

Em Divinópolis, entre a 18ª e a 19ª semana, o número de casos saltou de 11.724 para 12.209 (aumento de 4,1%). Nos últimos sete dias foi para 12.700 (acréscimo de 4,0%). A média móvel de novos registros variou 59,4% em 14 dias (em alta).

Em Itaúna, o crescimento do número de registros da doença foi de 4,2% entre a 18ª e 19ª semana e de 5,5% entre a 19ª e 20ª. A média móvel de novos registros variou 123,4% em 14 dias (em alta).

Em Formiga, terceiro Município com o maior acumulado de infectados da Macrorregião, o crescimento do número de registros da doença foi de 1,9% entre a 18ª e 19ª semana e de 2,8% entre a 19ª e a 20ª semana. A média móvel de novos registros variou 59,9% em 14 dias (em alta).

Campo Belo, por sua vez, na quarta posição, apresentou acréscimo de 6,1% no número acumulado de registros nos últimos sete dias (de 4.873 para 5.170). O número médio de novos casos em 14 dias alterou-se em 109,2% (em alta).

Do grupo dos 25 municípios com maior número acumulado de registros, Formiga (117,8) e Itaguara (111,4) apresentaram os maiores números de casos por mil habitantes, enquanto Nova Serrana (34,5) e Carmo do Cajuru (34,7) os menores.

Tabela 9. Distribuição de casos acumulados de Covid-19 e média móvel de 7 dias dos 25 municípios com maior número de notificações – Semanas epidemiológicas 18ª, 19ª e 20ª – Macrorregião Oeste

Municípios	População	Casos por mil	Número acumulado de casos					Média móvel de 7 dias				Situação em 22/05/2021
			Semana			Variação (%)		Semana			Variação em 14 dias (%)	
			Até a 18ª	Até a 19ª	Até a 20ª	19ª sobre 18ª	20ª sobre 19ª	18ª	19ª	20ª		
Divinópolis	240.408	52,8	11.724	12.209	12.700	4,1	4,0	308	485	491	59,4	Em alta
Itaúna	93.847	95,2	8.124	8.465	8.932	4,2	5,5	209	341	467	123,4	Em alta
Formiga	67.822	117,8	7.623	7.769	7.988	1,9	2,8	137	146	219	59,9	Em alta
Campo Belo	54.186	95,4	4.429	4.873	5.170	10,0	6,1	142	444	297	109,2	Em alta
Lagoa da Prata	52.711	90,6	4.319	4.515	4.776	4,5	5,8	131	196	261	99,2	Em alta
Arcos	40.380	109,1	4.295	4.349	4.405	1,3	1,3	77	54	56	-27,3	Em baixa
Pará de Minas	94.808	42,1	3.400	3.662	3.994	7,7	9,1	212	262	332	56,6	Em alta
Nova Serrana	105.520	34,5	3.234	3.372	3.642	4,3	8,0	101	138	270	167,3	Em alta
Oliveira	41.840	86,1	3.375	3.507	3.601	3,9	2,7	127	132	94	-26,0	Em baixa
Cláudio	28.859	110,9	2.750	3.056	3.200	11,1	4,7	193	306	144	-25,4	Em baixa
Bom Despacho	51.028	61,8	2.854	2.989	3.151	4,7	5,4	88	135	162	84,1	Em alta
Santo Antônio do Monte	28.427	101,1	2.747	2.804	2.875	2,1	2,5	99	57	71	-28,3	Em baixa
Pitangui	28.215	63,0	1.665	1.695	1.777	1,8	4,8	41	30	82	100,0	Em alta
Carmópolis de Minas	19.559	81,9	1.453	1.538	1.602	5,8	4,2	61	85	64	4,9	Estável
Itaguara	13.435	111,4	1.415	1.439	1.497	1,7	4,0	332	24	58	-82,5	Em baixa
Bambuí	23.898	54,0	1.105	1.203	1.291	8,9	7,3	57	98	88	54,4	Em alta
Itapeverica	21.761	49,8	995	1.034	1.083	3,9	4,7	32	39	49	53,1	Em alta
Luz	18.257	58,1	522	985	1.061	88,7	7,7	0	463	76	NA	NA
Martinho Campos	13.443	67,0	784	855	901	9,1	5,4	57	71	46	-19,3	Em baixa
Dores do Indaiá	13.427	65,5	770	814	880	5,7	8,1	62	44	66	6,5	Estável
Cristais	12.931	66,2	697	749	856	7,5	14,3	171	52	107	-37,4	Em baixa
Santo Antônio do Amparo	18.613	45,3	726	755	844	4,0	11,8	25	29	89	256,0	Em alta
Carmo do Cajuru	22.693	34,7	694	741	788	6,8	6,3	45	47	47	4,4	Estável
Moema	7.554	99,9	725	742	755	2,3	1,8	23	17	13	-43,5	Em baixa
Passa Tempo	8.057	93,6	687	726	754	5,7	3,9	56	39	28	-50,0	Em baixa
Macrorregião	1.302.799	67,2	79.273	83.398	87.546	5,2	5,0	438	589	593	35,2	Em alta
Minas Gerais	21.292.666	70,8	1.406.848	1.455.136	1.507.490	3,4	3,6	6.359	6.898	7.479	17,6	Em alta

Fonte: SIVEP-Gripe, ESUS, GAL, Laboratórios Privados, Farmácias Privadas, acesso em 22/05/2021.

Nota: Dados organizados em ordem decrescente da variação percentual de novos casos em 14 dias.

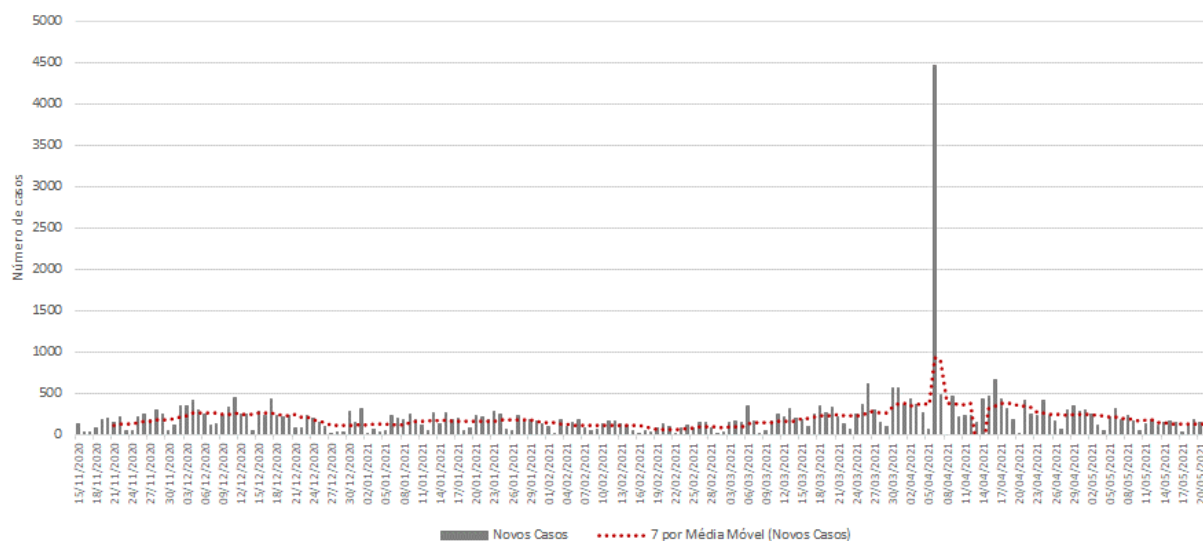
Até a 20ª semana epidemiológica de 2021 foram confirmados em Minas Gerais 4.266 casos de residentes de fora do Estado, perfazendo um total de casos de Covid-19 confirmados em Minas Gerais de 1.511.756.

NA = não se aplica ou sem informação.

2.6 – Macrorregião Leste

A Macrorregião Leste registrou queda no número de novos casos de Covid-19 em 14 dias. A média de novos registros da doença (dado pela média móvel de sete dias) no dia 22 de maio de 2021 (20ª semana epidemiológica) na Macrorregião foi 132. Como duas semanas antes o quantitativo havia sido de 190, houve decréscimo de 30,6% (Figura 7). Portanto, a Macrorregião mostra tendência de baixa no número de novos casos. No acumulado das semanas epidemiológicas consideradas, o estoque de casos passou de 49.952 para 50.893 e 51.818 – variação de 1,9% e 1,8%, nessa ordem – incrementos inferiores à média estadual.

Figura 7. Evolução do número diário de novos casos de Covid-19 e média móvel de 7 dias – Macrorregião Leste



Fonte: SIVEP-Gripe, ESUS, GAL, Laboratórios Privados, Farmácias Privadas, acesso em 22/05/2021.

Os Municípios de Governador Valadares (49,3%), Mantena (5,5%) e Aimorés (3,4%) registraram o maior volume de casos até a 20ª semana, ao passo que Alvarenga, Coroaci e Cuparaque os menores acumulados.

Entre os Municípios selecionados, Alvarenga, São João Evangelista e Itueta tiveram os maiores incrementos no número de novos casos de Covid-19 no período de 14 dias, ao passo que Santa Rita do Itueto, Alpercata e Cuparaque as maiores quedas (Tabela 10).

Em Governador Valadares, entre a 18ª e a 19ª semana, o número de casos saltou de 24.844 para 25.220 (aumento de 1,5%). Nos últimos sete dias foi para 25.573 (acréscimo de 1,4%). A média móvel de novos registros variou -50,4% em 14 dias (em baixa).

Em Mantena, o crescimento do número de registros da doença foi de 0,9% entre a 18ª e 19ª semana e de 1,2% entre a 19ª e 20ª. A média móvel de novos registros variou -5,4% em 14 dias (estável).

Em Aimorés, terceiro Município com o maior acumulado de infectados da Macrorregião, o crescimento do número de registros da doença foi de 3,6% entre a 18ª e 19ª semana e de 1,6% entre a 19ª e a 20ª semana. A média móvel de novos registros variou 16,7% em 14 dias (em alta).

Resplendor, por sua vez, na quarta posição, apresentou acréscimo de 1,7% no número acumulado de registros nos últimos sete dias (de 1.625 para 1.653). O número médio de novos casos em 14 dias alterou-se em 100,0% (em alta).

Do grupo dos 25 Municípios com maior número acumulado de registros, Itueta (158,3) e Santa Rita do Itueto (150,1) tiveram os maiores números de casos por mil habitantes, enquanto Água Boa (33,3) e Tarumirim (34,2) os menores.

Tabela 10. Distribuição de casos acumulados de Covid-19 e média móvel de 7 dias dos 25 municípios com maior número de notificações – Semanas epidemiológicas 18ª, 19ª e 20ª – Macrorregião Leste

Municípios	População	Casos por mil	Número acumulado de casos					Média móvel de 7 dias				Situação em 22/05/2021
			Semana			Variação (%)		Semana			Variação em 14 dias (%)	
			Até a 18ª	Até a 19ª	Até a 20ª	19ª sobre 18ª	20ª sobre 19ª	18ª	19ª	20ª		
Governador Valadares	281.046	91,0	24.844	25.220	25.573	1,5	1,4	712	376	353	-50,4	Em baixa
Mantena	27.647	103,9	2.813	2.837	2.872	0,9	1,2	37	24	35	-5,4	Estável
Aimorés	25.141	71,4	1.706	1.767	1.795	3,6	1,6	24	61	28	16,7	Em alta
Resplendor	17.396	95,0	1.603	1.625	1.653	1,4	1,7	14	22	28	100,0	Em alta
Conselheiro Pena	22.949	59,4	1.253	1.301	1.364	3,8	4,8	44	48	63	43,2	Em alta
Itueta	6.063	158,3	915	936	960	2,3	2,6	8	21	24	200,0	Em alta
Itabirinha	11.576	82,1	897	927	950	3,3	2,5	34	30	23	-32,4	Em baixa
Santa Rita do Itueto	5.457	150,1	813	819	819	0,7	0,0	1	6	0	-100,0	Em baixa
Santa Maria do Suaçuí	14.611	55,4	775	794	810	2,5	2,0	9	19	16	77,8	Em alta
Itanhomi	12.244	58,8	706	707	720	0,1	1,8	29	1	13	-55,2	Em baixa
São João Evangelista	15.767	43,7	649	664	689	2,3	3,8	6	15	25	316,7	Em alta
São João do Manteninha	5.918	115,9	643	657	686	2,2	4,4	24	14	29	20,8	Em alta
Engenheiro Caldas	11.202	60,4	642	667	677	3,9	1,5	25	25	10	-60,0	Em baixa
Mendes Pimentel	6.446	102,5	611	633	661	3,6	4,4	19	22	28	47,4	Em alta
Frei Inocência	9.664	66,1	618	627	639	1,5	1,9	21	9	12	-42,9	Em baixa
Peçanha	17.537	35,2	577	597	618	3,5	3,5	29	20	21	-27,6	Em baixa
Central de Minas	7.046	82,3	580	580	580	0,0	0,0	0	0	0	NA	NA
Tarumirim	14.302	34,2	465	482	489	3,7	1,5	26	17	7	-73,1	Em baixa
Água Boa	13.523	33,3	427	438	450	2,6	2,7	12	11	12	0,0	Estável
Alpercata	7.436	60,5	442	447	450	1,1	0,7	35	5	3	-91,4	Em baixa
Tumiritinga	6.765	62,5	385	405	423	5,2	4,4	11	20	18	63,6	Em alta
Galiléia	6.790	61,6	396	407	418	2,8	2,7	5	11	11	120,0	Em alta
Cuparaque	5.005	80,1	369	397	401	7,6	1,0	16	28	4	-75,0	Em baixa
Coroaci	9.943	39,8	378	388	396	2,6	2,1	9	10	8	-11,1	Estável
Alvarenga	3.844	102,2	366	376	393	2,7	4,5	2	10	17	750,0	Em alta
Macrorregião	692.191	74,9	49.952	50.893	51.818	1,9	1,8	190	134	132	-30,6	Em baixa
Minas Gerais	21.292.666	70,8	1.406.848	1.455.136	1.507.490	3,4	3,6	6.359	6.898	7.479	17,6	Em alta

Fonte: SIVEP-Gripe, ESUS, GAL, Laboratórios Privados, Farmácias Privadas, acesso em 22/05/2021.

Nota: Dados organizados em ordem decrescente da variação percentual de novos casos em 14 dias.

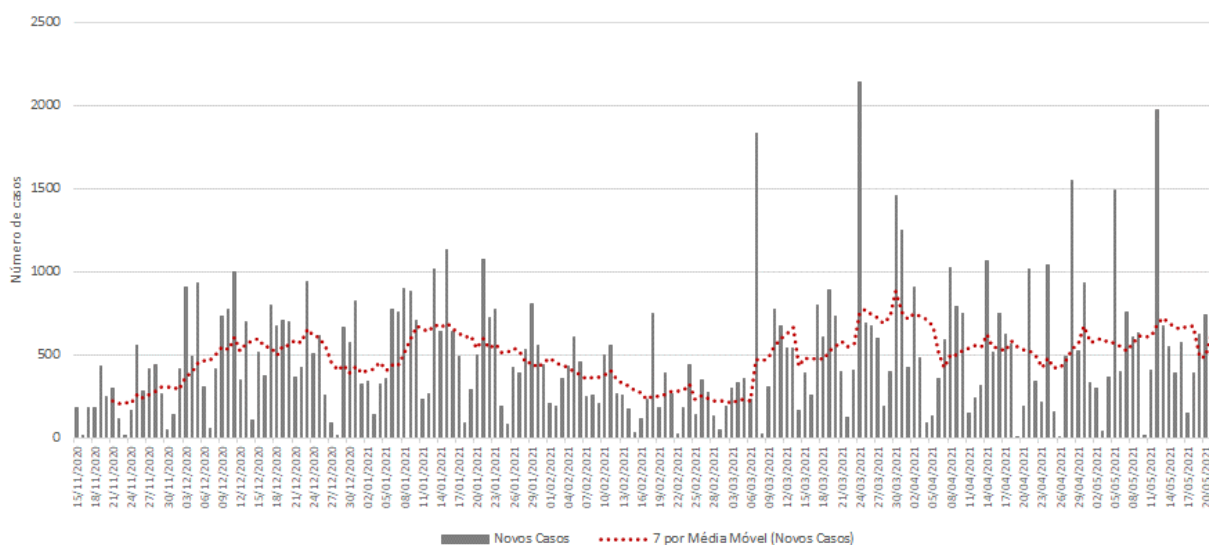
Até a 20ª semana epidemiológica de 2021 foram confirmados em Minas Gerais 4.266 casos de residentes de fora do Estado, perfazendo um total de casos de Covid-19 confirmados em Minas Gerais de 1.511.756.

NA = não se aplica ou sem informação.

2.7- Macrorregião Sudeste

A Macrorregião Sudeste registrou incremento no número de novos casos de Covid-19 em 14 dias. A média de novos registros da doença (dado pela média móvel de sete dias) no dia 22 de maio de 2021 (20ª semana epidemiológica) na Macrorregião foi 636. Como duas semanas antes o quantitativo havia sido de 564, houve acréscimo de 12,7% (Figura 8). Portanto, a Macrorregião mostra tendência de estabilidade no número de novos casos. No acumulado das semanas epidemiológicas consideradas, o estoque de casos passou de 108.008 para 112.637 e 117.088 – variação de 4,3% e 4,0%, nessa ordem – incrementos superiores à média estadual.

Figura 8. Evolução do número diário de novos casos de Covid-19 e média móvel de 7 dias – Macrorregião Sudeste



Fonte: SIVEP-Gripe, ESUS, GAL, Laboratórios Privados, Farmácias Privadas, acesso em 22/05/2021.

Os Municípios de Juiz de Fora (27,5%), Ubá (9,6%) e Muriaé (8,8%) registraram o maior volume de casos até a 20ª semana, ao passo que Tombos, Rodeiro e Fervedouro os menores acumulados.

Entre os Municípios selecionados, São João Nepomuceno, Pirapetinga e Mar de Espanha tiveram os maiores incrementos no número de novos casos de Covid-19 no período de 14 dias, ao passo que Divino, Rodeiro e Tombos as maiores quedas (Tabela 11).

Em Juiz de Fora, entre a 18ª e a 19ª semana, o número de casos saltou de 30.458 para 31.148 (aumento de 2,3%). Nos últimos sete dias foi para 32.302 (acréscimo de 3,7%). A média móvel de novos registros variou -21,6% em 14 dias (em baixa).

Em Ubá, o crescimento do número de registros da doença foi de 1,9% entre a 18ª e 19ª semana e de 3,1% entre a 19ª e 20ª. A média móvel de novos registros variou 3,3% em 14 dias (estável).

Em Muriaé, terceiro Município com o maior acumulado de infectados da Macrorregião, o crescimento do número de registros da doença foi de 12,5% entre a 18ª e 19ª semana e de 1,5% entre a 19ª e a 20ª semana. A média móvel de novos registros variou 77,5% em 14 dias (em alta).

Cataguases, por sua vez, na quarta posição, apresentou acréscimo de 6,0% no número acumulado de registros nos últimos sete dias (de 5.559 para 5.894). O número médio de novos casos em 14 dias alterou-se em 2,4% (estável).

Do grupo dos 25 Municípios com maior número acumulado de registros, Pirapetinga (186,4) e Piraúba (128,5) apresentaram os maiores números de casos por mil habitantes, enquanto Juiz de Fora (56,3) e Divino (56,5) os menores.

Tabela 11. Distribuição de casos acumulados de Covid-19 e média móvel de 7 dias dos 25 municípios com maior número de notificações – Semanas epidemiológicas 18ª, 19ª e 20ª – Macrorregião Sudeste

Municípios	População	Casos por mil	Número acumulado de casos					Média móvel de 7 dias				Situação em 22/05/2021
			Semana			Variação (%)		Semana			Variação em 14 dias (%)	
			Até a 18ª	Até a 19ª	Até a 20ª	19ª sobre 18ª	20ª sobre 19ª	18ª	19ª	20ª		
Juiz de Fora	573.285	56,3	30.458	31.148	32.302	2,3	3,7	1472	690	1154	-21,6	Em baixa
Ubá	116.797	96,9	10.768	10.972	11.312	1,9	3,1	329	204	340	3,3	Estável
Muriae	109.392	94,9	9.089	10.224	10.382	12,5	1,5	89	1135	158	77,5	Em alta
Cataguases	75.540	78,0	5.125	5.559	5.894	8,5	6,0	327	434	335	2,4	Estável
Leopoldina	52.640	74,0	3.536	3.673	3.893	3,9	6,0	87	137	220	152,9	Em alta
Visconde do Rio Branco	42.965	83,8	3.181	3.393	3.600	6,7	6,1	181	212	207	14,4	Estável
Santos Dumont	46.421	64,2	2.579	2.675	2.981	3,7	11,4	295	96	306	3,7	Estável
Carangola	33.011	87,3	2.668	2.786	2.881	4,4	3,4	77	118	95	23,4	Em alta
Além Paraíba	35.401	79,7	2.654	2.768	2.823	4,3	2,0	27	114	55	103,7	Em alta
Espera Feliz	25.122	84,5	2.039	2.076	2.124	1,8	2,3	40	37	48	20,0	Em alta
Tocantins	16.715	120,2	1.941	1.968	2.009	1,4	2,1	37	27	41	10,8	Estável
Pirapetinga	10.772	186,4	1.918	1.953	2.008	1,8	2,8	16	35	55	243,8	Em alta
São João Nepomuceno	26.447	60,5	1.506	1.544	1.599	2,5	3,6	12	38	55	358,3	Em alta
Matias Barbosa	14.548	105,5	1.455	1.497	1.535	2,9	2,5	56	42	38	-32,1	Em baixa
Piraúba	10.759	128,5	1.311	1.340	1.382	2,2	3,1	59	29	42	-28,8	Em baixa
Bicas	14.554	85,2	1.058	1.138	1.240	7,6	9,0	75	80	102	36,0	Em alta
Astolfo Dutra	14.270	85,2	1.129	1.168	1.216	3,5	4,1	46	39	48	4,3	Estável
Ervália	18.958	60,1	1.093	1.116	1.140	2,1	2,2	32	23	24	-25,0	Em baixa
Divino	19.976	56,5	1.035	1.084	1.129	4,7	4,2	84	49	45	-46,4	Em baixa
Rio Pomba	17.959	61,0	1.095	1.095	1.095	0,0	0,0	0	0	0	NA	NA
Eugenópolis	11.330	93,2	775	1.024	1.056	32,1	3,1	0	249	32	NA	NA
Mar de Espanha	12.901	81,1	948	992	1.046	4,6	5,4	19	44	54	184,2	Em alta
Fervedouro	11.054	79,8	808	848	882	5,0	4,0	19	40	34	78,9	Em alta
Rodeiro	8.224	100,7	786	810	828	3,1	2,2	31	24	18	-41,9	Em baixa
Tombo	7.850	102,0	765	795	801	3,9	0,8	9	30	6	-33,3	Em baixa
Macrorregião	1.685.436	69,5	108.008	112.637	117.088	4,3	4,0	564	661	636	12,7	Estável
Minas Gerais	21.292.666	70,8	1.406.848	1.455.136	1.507.490	3,4	3,6	6.359	6.898	7.479	17,6	Em alta

Fonte: SIVEP-Gripe, ESUS, GAL, Laboratórios Privados, Farmácias Privadas, acesso em 22/05/2021.

Nota: Dados organizados em ordem decrescente da variação percentual de novos casos em 14 dias.

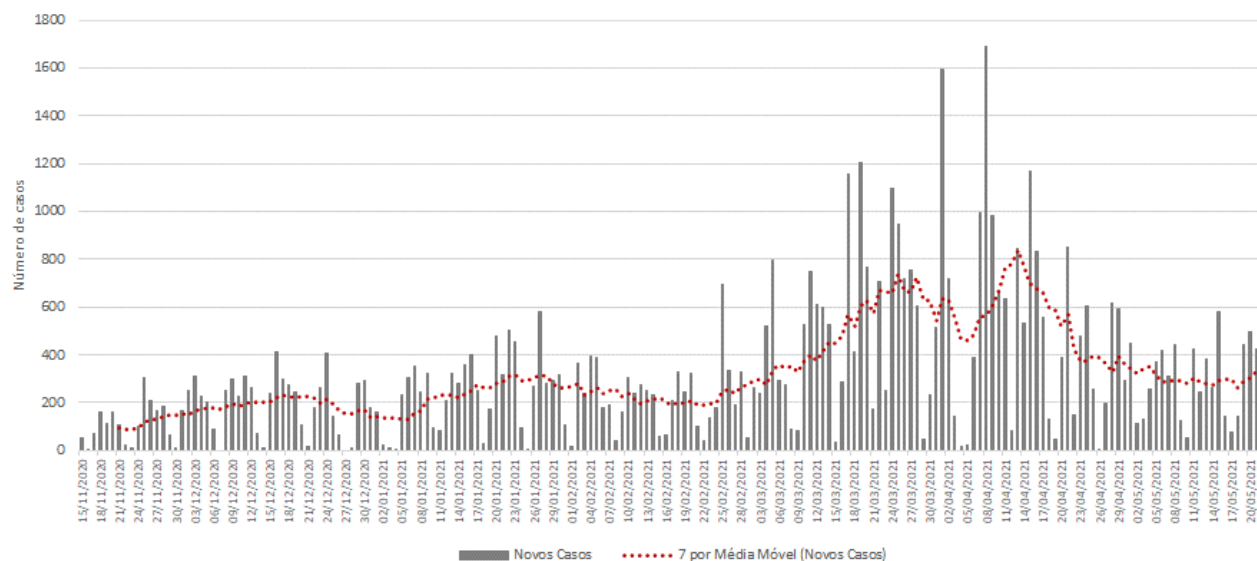
Até a 20ª semana epidemiológica de 2021 foram confirmados em Minas Gerais 4.266 casos de residentes de fora do Estado, perfazendo um total de casos de Covid-19 confirmados em Minas Gerais de 1.511.756.

NA = não se aplica ou sem informação.

2.8 – Macrorregião Norte

A Macrorregião Norte registrou incremento no número de novos casos de Covid-19 em 14 dias. A média de novos registros da doença (dado pela média móvel de sete dias) no dia 22 de maio de 2021 (20ª semana epidemiológica) na Macrorregião foi 304. Como duas semanas antes o quantitativo havia sido de 292, houve acréscimo de 4,3% (Figura 9). Portanto, a Macrorregião mostra tendência de estabilidade no número de novos casos. No acumulado das semanas epidemiológicas consideradas, o estoque de casos passou de 80.362 para 82.431 e 84.560 – variação de 2,6% e 2,6%, nessa ordem – incrementos inferiores à média estadual.

Figura 9. Evolução do número diário de novos casos de Covid-19 e média móvel de 7 dias – Macrorregião Norte



Fonte: SIVEP-Gripe, ESUS, GAL, Laboratórios Privados, Farmácias Privadas, acesso em 22/05/2021.

Os Municípios de Montes Claros (40,2%), Janaúba (4,8%) e Pirapora (4,8%) registraram o maior volume de casos até a 20ª semana, ao passo que Grão Mogol, Coração de Jesus e Varzelândia os menores acumulados.

Entre os Municípios selecionados, Espinosa, Mato Verde e Grão Mogol tiveram os maiores incrementos no número de novos casos de Covid-19 no período de 14 dias, ao passo que Rio Pardo de Minas, São Francisco e Francisco Sá as maiores quedas (Tabela 12).

Em Montes Claros, entre a 18ª e a 19ª semana, o número de casos saltou de 32.818 para 33.373 (aumento de 1,7%). Nos últimos sete dias foi para 34.062 (acréscimo de 2,1%). A média móvel de novos registros variou 2,7% em 14 dias (estável).

Em Janaúba, o crescimento do número de registros da doença foi de 2,3% entre a 18ª e 19ª semana e de 1,2% entre a 19ª e 20ª. A média móvel de novos registros variou -52,8% em 14 dias (em baixa).

Em Pirapora, terceiro Município com o maior acumulado de infectados da Macrorregião, o crescimento do número de registros da doença foi de 4,3% entre a 18ª e 19ª semana e de 6,0% entre a 19ª e a 20ª semana. A média móvel de novos registros variou 51,6% em 14 dias (em alta).

Várzea da Palma, por sua vez, na quarta posição, apresentou acréscimo de 4,9% no número acumulado de registros nos últimos sete dias (de 2.899 para 3.040). O número médio de novos casos em 14 dias alterou-se em 31,8% (em alta).

Do grupo dos 25 Municípios com maior número acumulado de registros, Montes Claros (82,4) e Várzea da Palma (76,4) tiveram os maiores números de casos por mil habitantes, enquanto São Francisco (19,8) e Coração de Jesus (20,9) os menores.

Tabela 12. Distribuição de casos acumulados de Covid-19 e média móvel de 7 dias dos 25 municípios com maior número de notificações – Semanas epidemiológicas 18ª, 19ª e 20ª – Macrorregião Norte

Municípios	População	Casos por mil	Número acumulado de casos					Média móvel de 7 dias				Situação em 22/05/2021
			Semana			Variação (%)		Semana			Variação em 14 dias (%)	
			Até a 18ª	Até a 19ª	Até a 20ª	19ª sobre 18ª	20ª sobre 19ª	18ª	19ª	20ª		
Montes Claros	413.487	82,4	32.818	33.373	34.062	1,7	2,1	671	555	689	2,7	Estável
Janaúba	72.018	57,2	3.981	4.073	4.123	2,3	1,2	106	92	50	-52,8	Em baixa
Pirapora	56.640	72,4	3.713	3.871	4.103	4,3	6,0	153	158	232	51,6	Em alta
Várzea da Palma	39.803	76,4	2.825	2.899	3.040	2,6	4,9	107	74	141	31,8	Em alta
Taiobeiras	34.397	70,8	2.320	2.355	2.434	1,5	3,4	67	35	79	17,9	Em alta
Salinas	41.699	55,0	2.099	2.295	2.295	9,3	0,0	0	196	0	NA	NA
Januária	67.852	29,0	1.819	1.899	1.969	4,4	3,7	102	80	70	-31,4	Em baixa
Bocaiúva	50.256	37,4	1.794	1.833	1.878	2,2	2,5	31	39	45	45,2	Em alta
Porteirinha	37.864	47,1	1.704	1.751	1.785	2,8	1,9	61	47	34	-44,3	Em baixa
Jaíba	39.388	42,8	1.605	1.631	1.687	1,6	3,4	36	26	56	55,6	Em alta
São João do Paraíso	23.709	62,5	1.420	1.447	1.481	1,9	2,3	38	27	34	-10,5	Estável
Manga	18.226	68,5	1.167	1.216	1.248	4,2	2,6	28	49	32	14,3	Estável
Espinosa	31.610	37,7	1.169	1.176	1.193	0,6	1,4	3	7	17	466,7	Em alta
Monte Azul	20.696	55,6	1.126	1.140	1.151	1,2	1,0	14	14	11	-21,4	Em baixa
São Francisco	56.477	19,8	1.074	1.095	1.116	2,0	1,9	61	21	21	-65,6	Em baixa
Buritizinho	28.121	37,3	947	990	1.048	4,5	5,9	19	43	58	205,3	Em alta
Rio Pardo de Minas	31.045	32,1	985	993	998	0,8	0,5	23	8	5	-78,3	Em baixa
Montalvânia	14.747	59,9	816	848	884	3,9	4,2	15	32	36	140,0	Em alta
Brasília de Minas	32.405	26,6	832	843	863	1,3	2,4	18	11	20	11,1	Estável
Francisco Sá	26.369	30,6	773	799	808	3,4	1,1	25	26	9	-64,0	Em baixa
Capitão Enéas	15.313	51,7	711	763	791	7,3	3,7	29	52	28	-3,4	Estável
Mato Verde	12.412	59,5	691	707	739	2,3	4,5	6	16	32	433,3	Em alta
Varzelândia	19.305	35,4	670	678	683	1,2	0,7	8	8	5	-37,5	Em baixa
Coração de Jesus	26.611	20,9	542	550	557	1,5	1,3	9	8	7	-22,2	Em baixa
Grão Mogol	15.890	33,6	500	514	534	2,8	3,9	6	14	20	233,3	Em alta
Macrorregião	1.692.733	50,0	80.362	82.431	84.560	2,6	2,6	292	296	304	4,3	Estável
Minas Gerais	21.292.666	70,8	1.406.848	1.455.136	1.507.490	3,4	3,6	6.359	6.898	7.479	17,6	Em alta

Fonte: SIVEP-Gripe, ESUS, GAL, Laboratórios Privados, Farmácias Privadas, acesso em 22/05/2021.

Nota: Dados organizados em ordem decrescente da variação percentual de novos casos em 14 dias.

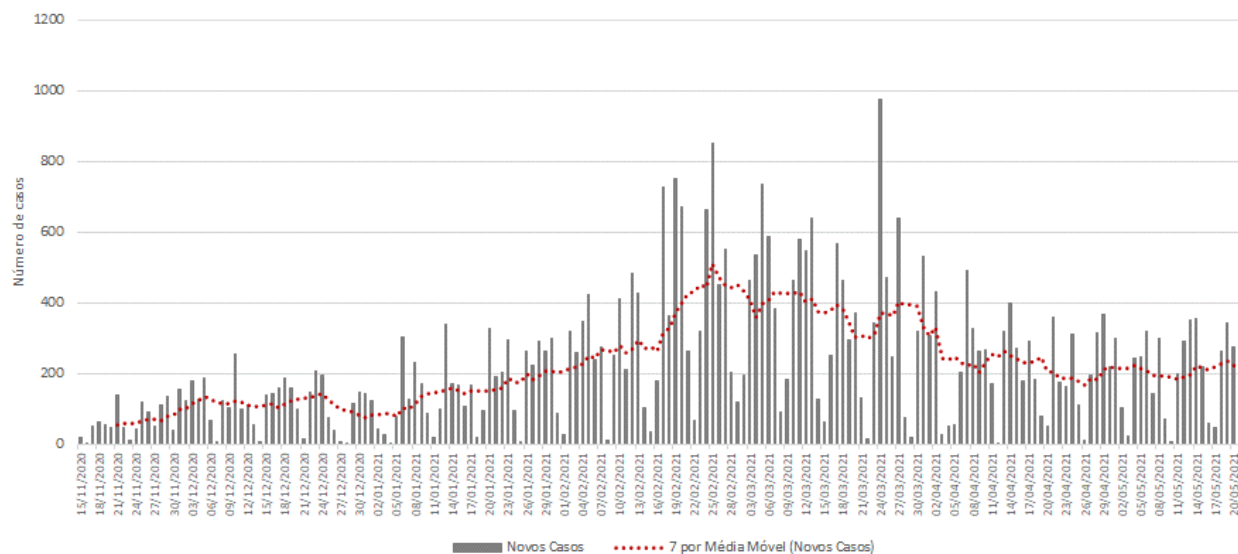
Até a 20ª semana epidemiológica de 2021 foram confirmados em Minas Gerais 4.266 casos de residentes de fora do Estado, perfazendo um total de casos de Covid-19 confirmados em Minas Gerais de 1.511.756.

NA = não se aplica ou sem informação.

2.9 – Macrorregião Noroeste

A Macrorregião Noroeste registrou incremento no número de novos casos de Covid-19 em 14 dias. A média de novos registros da doença (dado pela média móvel de sete dias) no dia 22 de maio de 2021 (20ª semana epidemiológica) na Macrorregião foi 236. Como duas semanas antes o quantitativo havia sido de 197, houve acréscimo de 20,0% (Figura 10). Portanto, a Macrorregião mostra tendência de alta no número de novos casos. No acumulado das semanas epidemiológicas consideradas, o estoque de casos passou de 54.475 para 55.967 e 57.620 – variação de 2,7% e 3,0%, nessa ordem – incrementos inferiores à média estadual.

Figura 10. Evolução do número diário de novos casos de Covid-19 e média móvel de 7 dias – Macrorregião Noroeste



Fonte: SIVEP-Gripe, ESUS, GAL, Laboratórios Privados, Farmácias Privadas, acesso em 22/05/2021.

Os Municípios de Patos de Minas (23,8%), Unaí (17,1%) e Paracatu (14,3%) registraram o maior volume de casos até a 20ª semana, ao passo que São Gonçalo do Abaeté, Cabeceira Grande e Riachinho os menores acumulados.

Entre os Municípios selecionados, Riachinho, João Pinheiro e Vazante tiveram os maiores incrementos no número de novos casos de Covid-19 no período de 14 dias, ao passo que Presidente Olegário, Bonfinópolis de Minas, Tiros e São Gonçalo do Abaeté as maiores quedas (Tabela 13).

Em Patos de Minas, entre a 18ª e a 19ª semana, o número de casos saltou de 13.312 para 13.453 (aumento de 1,1%). Nos últimos sete dias foi para 13.718 (acréscimo de 2,0%). A média móvel de novos registros variou 73,2% em 14 dias (em alta).

Em Unaí, o crescimento do número de registros da doença foi de 1,7% entre a 18ª e 19ª semana e de 1,8% entre a 19ª e 20ª. A média móvel de novos registros variou -11,4% em 14 dias (estável).

Em Paracatu, terceiro Município com o maior acumulado de infectados da Macrorregião, o crescimento do número de registros da doença foi de 4,2% entre a 18ª e 19ª semana e de 3,6% entre a 19ª e a 20ª semana. A média móvel de novos registros variou -22,6% em 14 dias (em baixa).

João Pinheiro, por sua vez, na quarta posição, apresentou acréscimo de 3,0% no número acumulado de registros nos últimos sete dias (de 3.625 para 3.732). O número médio de novos casos em 14 dias alterou-se em 1.088,9% (em alta).

Do grupo dos 25 Municípios com maior número acumulado de registros, Vazante (118,9) e Unaí (116,6) apresentaram os maiores números de casos por mil habitantes, enquanto Arinos (29,7), Presidente Olegário (35,6) e São Gonçalo do Abaeté (35,6) os menores.

Tabela 13. Distribuição de casos acumulados de Covid-19 e média móvel de 7 dias dos 25 municípios com maior número de notificações – Semanas epidemiológicas 16ª, 17ª e 18ª –Macrorregião Noroeste

Municípios	População	Casos por mil	Número acumulado de casos					Média móvel de 7 dias				Situação em 22/05/2021
			Semana			Variação (%)		Semana			Variação em 14 dias (%)	
			Até a 18ª	Até a 19ª	Até a 20ª	19ª sobre 18ª	20ª sobre 19ª	18ª	19ª	20ª		
Patos de Minas	153.585	89,3	13.312	13.453	13.718	1,1	2,0	153	141	265	73,2	Em alta
Unai	84.930	116,6	9.575	9.734	9.905	1,7	1,8	193	159	171	-11,4	Estável
Paracatu	93.862	88,2	7.671	7.997	8.282	4,2	3,6	368	326	285	-22,6	Em baixa
João Pinheiro	47.726	78,2	3.519	3.625	3.732	3,0	3,0	9	106	107	1088,9	Em alta
São Gotardo	35.782	72,1	2.450	2.506	2.580	2,3	3,0	53	56	74	39,6	Em alta
Vazante	20.642	118,9	2.362	2.401	2.454	1,7	2,2	11	39	53	381,8	Em alta
Carmo do Paranaíba	30.334	80,0	2.045	2.227	2.426	8,9	8,9	119	182	199	67,2	Em alta
Lagoa Formosa	18.111	97,1	1.710	1.733	1.759	1,3	1,5	17	23	26	52,9	Em alta
Buritiz	25.013	58,8	1.372	1.410	1.470	2,8	4,3	52	38	60	15,4	Em alta
Rio Paranaíba	12.335	115,5	1.352	1.399	1.425	3,5	1,9	47	47	26	-44,7	Em baixa
Serra do Salitre	11.668	93,8	964	1.039	1.095	7,8	5,4	43	75	56	30,2	Em alta
Brasilândia de Minas	16.748	59,7	935	966	1.000	3,3	3,5	28	31	34	21,4	Em alta
Lagoa Grande	9.608	79,8	745	750	767	0,7	2,3	23	5	17	-26,1	Em baixa
Guimarânia	8.105	93,8	707	732	760	3,5	3,8	25	25	28	12,0	Estável
Presidente Olegário	19.627	35,6	683	694	698	1,6	0,6	14	11	4	-71,4	Em baixa
Varjão de Minas	7.138	88,7	616	620	633	0,6	2,1	23	4	13	-43,5	Em baixa
Chapada Gaúcha	13.953	43,5	525	572	607	9,0	6,1	27	47	35	29,6	Em alta
Arinos	17.862	29,7	478	490	531	2,5	8,4	32	12	41	28,1	Em alta
Guarda-Mor	6.569	71,1	369	427	467	15,7	9,4	35	58	40	14,3	Estável
Bonfinópolis de Minas	5.444	70,4	375	379	383	1,1	1,1	10	4	4	-60,0	Em baixa
Lagamar	7.600	44,5	334	336	338	0,6	0,6	1	2	2	100,0	Em alta
Tiros	6.424	51,4	314	326	330	3,8	1,2	8	12	4	-50,0	Em baixa
Riachinho	8.134	40,4	306	311	329	1,6	5,8	1	5	18	1700,0	Em alta
Cabeceira Grande	6.988	43,6	276	293	305	6,2	4,1	4	17	12	200,0	Em alta
São Gonçalo do Abaeté	8.459	35,6	288	297	301	3,1	1,3	8	9	4	-50	Em baixa
Macrorregião	710.130	81,1	54.475	55.967	57.620	2,7	3,0	197	213	236	20,0	Em alta
Minas Gerais	21.292.666	70,8	1.406.848	1.455.136	1.507.490	3,4	3,6	6.359	6.898	7.479	17,6	Em alta

Fonte: SIVEP-Gripe, ESUS, GAL, Laboratórios Privados, Farmácias Privadas, acesso em 22/05/2021.

Nota: Dados organizados em ordem decrescente da variação percentual de novos casos em 14 dias.

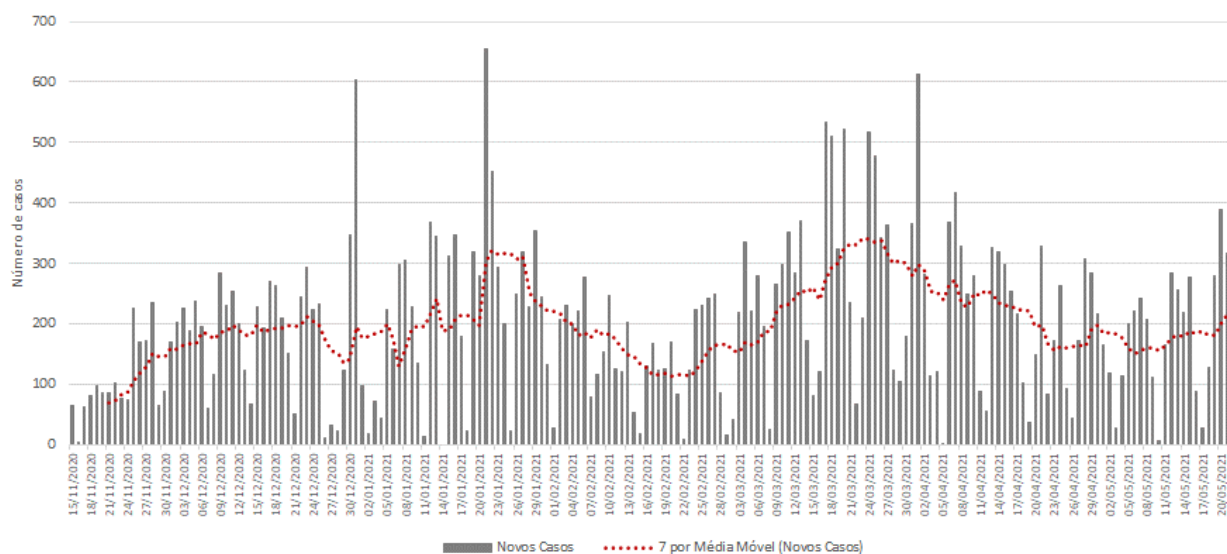
Até a 20ª semana epidemiológica de 2021 foram confirmados em Minas Gerais 4.266 casos de residentes de fora do Estado, perfazendo um total de casos de Covid-19 confirmados em Minas Gerais de 1.511.756.

NA = não se aplica ou sem informação.

2.10 – Macrorregião Leste do Sul

A Macrorregião Leste do Sul registrou incremento no número de novos casos de Covid-19 em 14 dias. A média de novos registros da doença (dado pela média móvel de sete dias) no dia 22 de maio de 2021 (20ª semana epidemiológica) na Macrorregião foi 221. Como duas semanas antes o quantitativo havia sido de 161, houve acréscimo de 37,2% (Figura 11). Portanto, a Macrorregião mostra tendência de alta no número de novos casos. No acumulado das semanas epidemiológicas consideradas, o estoque de casos passou de 43.907 para 45.223 e 46.768 – variação de 3,0% e 3,4%, nessa ordem – incrementos inferiores à média estadual.

Figura 11. Evolução do número diário de novos casos de Covid-19 e média móvel de 7 dias – Macrorregião Leste do Sul



Fonte: SIVEP-Gripe, ESUS, GAL, Laboratórios Privados, Farmácias Privadas, acesso em 22/05/2021.

Os Municípios de Viçosa (13,8%), Ponte Nova (12,4%) e Manhuaçu (11,3%) registraram o maior volume de casos até a 20ª semana, ao passo que Jequeri, Guaraciaba e Chalé os menores acumulados.

Entre os Municípios selecionados, Simonésia, São João do Manhuaçu e Jequiri tiveram os maiores incrementos no número de novos casos de Covid-19 no período de 14 dias, ao passo que Guaraciaba, Raul Soares e Ponte Nova as maiores quedas (Tabela 14).

Em Viçosa, entre a 18ª e a 19ª semana, o número de casos saltou de 6.097 para 6.277 (aumento de 3,0%). Nos últimos sete dias foi para 6.463 (acréscimo de 3,0%). A média móvel de novos registros variou 1,6% em 14 dias (estável).

Em Ponte Nova, o crescimento do número de registros da doença foi de 2,6% entre a 18ª e 19ª semana e de 2,0% entre a 19ª e 20ª. A média móvel de novos registros variou -32,1% em 14 dias (em baixa).

Em Manhuaçu, terceiro Município com o maior acumulado de infectados da Macrorregião, o crescimento do número de registros da doença foi de 1,2% entre a 18ª e 19ª semana e de 2,3% entre a 19ª e a 20ª semana. A média móvel de novos registros variou 82,8% em 14 dias (em alta).

Ipanema, por sua vez, na quarta posição, apresentou acréscimo de 9,9 % no número acumulado de registros nos últimos sete dias (de 2.031 para 2.233). O número médio de novos casos em 14 dias alterou-se em 94,2% (em alta).

Do grupo dos 25 Municípios com maior número acumulado de registros, Durandé (114,6) e Ipanema (111,7) apresentaram os maiores números de casos por mil habitantes, enquanto Jequeri (36,1) e Alvinópolis (37,4) os menores.

Tabela 14. Distribuição de casos acumulados de Covid-19 e média móvel de 7 dias dos 25 municípios com maior número de notificações – Semanas epidemiológicas 18ª, 19ª e 20ª – Macrorregião Leste do Sul

Municípios	População	Casos por mil	Número acumulado de casos					Média móvel de 7 dias				Situação em 22/05/2021
			Semana			Variação (%)		Semana			Variação em 14 dias (%)	
			Até a 18ª	Até a 19ª	Até a 20ª	19ª sobre 18ª	20ª sobre 19ª	18ª	19ª	20ª		
Viçosa	79.388	81,4	6.097	6.277	6.463	3,0	3,0	183	180	186	1,6	Estável
Ponte Nova	59.875	96,9	5.544	5.689	5.801	2,6	2,0	165	145	112	-32,1	Em baixa
Manhuaçu	91.169	58,2	5.130	5.193	5.310	1,2	2,3	64	63	117	82,8	Em alta
Ipanema	20.000	111,7	1.871	2.031	2.233	8,6	9,9	104	160	202	94,2	Em alta
Lajinha	19.918	109,8	2.128	2.155	2.187	1,3	1,5	20	27	32	60,0	Em alta
Raul Soares	23.711	85,2	1.954	1.996	2.019	2,1	1,2	50	42	23	-54,0	Em baixa
Manhumirim	22.802	64,0	1.377	1.421	1.460	3,2	2,7	21	44	39	85,7	Em alta
Mutum	26.961	53,9	1.267	1.363	1.454	7,6	6,7	53	96	91	71,7	Em alta
Rio Casca	13.473	71,3	915	935	961	2,2	2,8	21	20	26	23,8	Em alta
Matipó	19.005	50,0	899	917	950	2,0	3,6	19	18	33	73,7	Em alta
Abre Campo	13.444	68,1	865	891	915	3,0	2,7	10	26	24	140,0	Em alta
Durandé	7.870	114,6	878	886	902	0,9	1,8	9	8	16	77,8	Em alta
Urucânia	10.345	81,8	818	827	846	1,1	2,3	21	9	19	-9,5	Estável
Simonésia	19.736	41,3	729	750	816	2,9	8,8	5	21	66	1220,0	Em alta
Santa Margarida	16.302	49,3	789	794	803	0,6	1,1	10	5	9	-10,0	Estável
Caputira	9.308	76,7	625	680	714	8,8	5,0	45	55	34	-24,4	Em baixa
Santana do Manhuaçu	8.667	74,7	586	606	647	3,4	6,8	13	20	41	215,4	Em alta
Teixeiras	11.670	53,0	563	581	618	3,2	6,4	14	18	37	164,3	Em alta
Alto Jequitibá	8.301	73,5	597	602	610	0,8	1,3	9	5	8	-11,1	Estável
Porto Firme	11.348	53,6	545	569	608	4,4	6,9	25	24	39	56,0	Em alta
São João do Manhuaçu	11.674	51,0	584	587	595	0,5	1,4	1	3	8	700,0	Em alta
Alvinópolis	15.169	37,4	534	552	567	3,4	2,7	13	18	15	15,4	Em alta
Chalé	5.699	95,1	531	536	542	0,9	1,1	7	5	6	-14,3	Estável
Guaraciaba	10.315	48,7	495	497	502	0,4	1,0	14	2	5	-64,3	Em baixa
Jequeri	12.315	36,1	370	399	445	7,8	11,5	9	29	46	411,1	Em alta
Macrorregião	697.476	67,1	43.907	45.223	46.768	3,0	3,4	161	188	221	37,2	Em alta
Minas Gerais	21.292.666	70,8	1.406.848	1.455.136	1.507.490	3,4	3,6	6.359	6.898	7.479	17,6	Em alta

Fonte: SIVEP-Gripe, ESUS, GAL, Laboratórios Privados, Farmácias Privadas, acesso em 22/05/2021.

Nota: Dados organizados em ordem decrescente da variação percentual de novos casos em 14 dias.

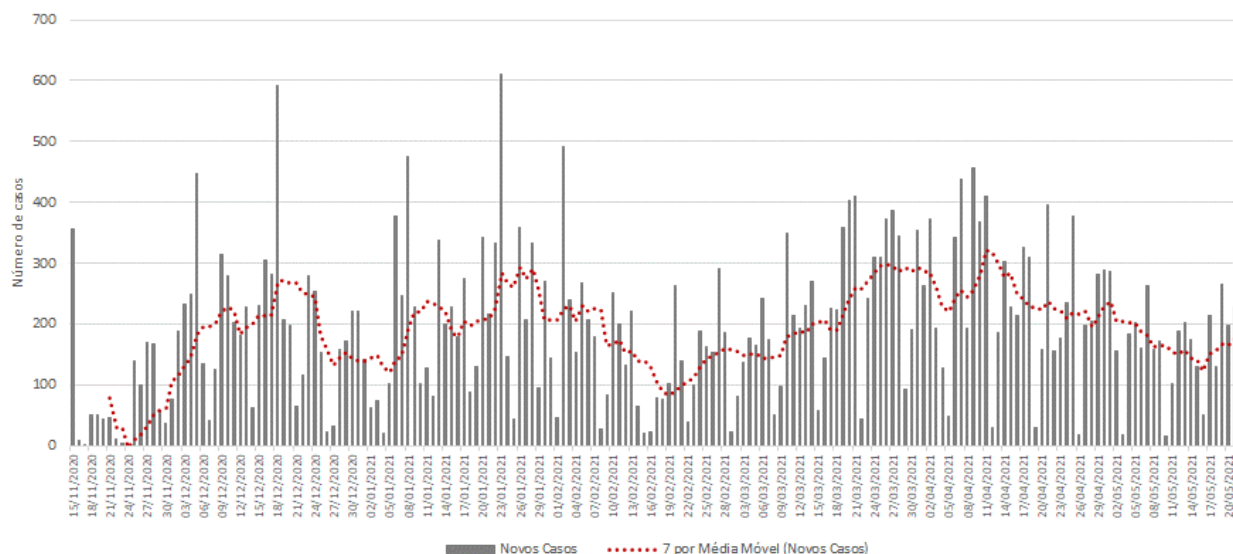
Até a 20ª semana epidemiológica de 2021 foram confirmados em Minas Gerais 4.266 casos de residentes de fora do Estado, perfazendo um total de casos de Covid-19 confirmados em Minas Gerais de 1.511.756.

NA = não se aplica ou sem informação.

2.11 – Macrorregião Nordeste

A Macrorregião de Nordeste registrou incremento no número de novos casos de Covid-19 em 14 dias. A média de novos registros da doença (dado pela média móvel de sete dias) no dia 22 de maio de 2021 (20ª semana epidemiológica) na Macrorregião foi 189. Como duas semanas antes o quantitativo havia sido de 163, houve acréscimo de 16,0% (Figura 12). Portanto, a Macrorregião mostra tendência de alta no número de novos casos. No acumulado das semanas epidemiológicas consideradas, o estoque de casos passou de 46.014 para 46.999 e 48.325 – variação de 2,1% e 2,8%, nessa ordem – incrementos inferiores à média estadual.

Figura 12. Evolução do número diário de novos casos de Covid-19 e média móvel de 7 dias – Macrorregião Nordeste



Fonte: SIVEP-Gripe, ESUS, GAL, Laboratórios Privados, Farmácias Privadas, acesso em 22/05/2021.

Os Municípios de Teófilo Otoni (23,0%), Nanuque (7,4%) e Almenara (7,1%) registraram o maior volume de casos até a 20ª semana, ao passo que Mata Verde, Catuji e Novo Oriente de Minas os menores acumulados.

Entre os Municípios selecionados, Ataléia, Medina e Machacalis tiveram os maiores incrementos no número de novos casos de Covid-19 no período de 14 dias, ao passo que Itambacuri, Mata Verde e Jordânia as maiores quedas (Tabela 15).

Em Teófilo Otoni, entre a 18ª e a 19ª semana, o número de casos saltou de 10.513 para 10.704 (aumento de 1,8%). Nos últimos sete dias foi para 11.152 (acréscimo de 4,2%). A média móvel de novos registros variou 57,2% em 14 dias (em alta).

Em Nanuque, o crescimento do número de registros da doença foi de 2,9% entre a 18ª e 19ª semana e de 2,0% entre a 19ª e 20ª. A média móvel de novos registros variou -24,5% em 14 dias (em baixa).

Em Almenara, terceiro Município com o maior acumulado de infectados da Macrorregião, o crescimento do número de registros da doença foi de 1,8% entre a 18ª e 19ª semana e de 0,0% entre a 19ª e a 20ª semana. A média móvel de novos registros não sofreu alteração em 14 dias.

Carlos Chagas, por sua vez, na quarta posição, apresentou acréscimo de 1,5% no número acumulado de registros nos últimos sete dias (de 2.131 para 2.162). O número médio de novos casos em 14 dias modificou-se em 10,7% (estável).

Do grupo dos 25 Municípios com maior número acumulado de registros, Carlos Chagas (115,8) e Nanuque (88,3) apresentaram os maiores números de casos por mil habitantes, enquanto Itambacuri (30,7) e Caraií (38,7) os menores.

Tabela 15. Distribuição de casos acumulados de Covid-19 e média móvel de 7 dias dos 25 municípios com maior número de notificações – Semanas epidemiológicas 18ª, 19ª e 20ª – Macrorregião Nordeste

Municípios	População	Casos por mil	Número acumulado de casos					Média móvel de 7 dias				Situação em 22/05/2021
			Semana			Variação (%)		Semana			Variação em 14 dias (%)	
			Até a 18ª	Até a 19ª	Até a 20ª	19ª sobre 18ª	20ª sobre 19ª	18ª	19ª	20ª		
Teófilo Otoni	140.937	79,1	10.513	10.704	11.152	1,8	4,2	285	191	448	57,2	Em alta
Nanuque	40.665	88,3	3.422	3.520	3.591	2,9	2,0	94	98	71	-24,5	Em baixa
Almenara	42.143	82,5	3.413	3.476	3.476	1,8	0,0	0	63	0	NA	NA
Carlos Chagas	18.674	115,8	2.112	2.131	2.162	0,9	1,5	28	19	31	10,7	Estável
Novo Cruzeiro	31.335	46,7	1.418	1.442	1.463	1,7	1,5	24	24	21	-12,5	Estável
Jequitinhonha	25.474	49,9	1.171	1.171	1.271	0,0	8,5	43	0	100	132,6	Em alta
Pedra Azul	24.329	50,4	1.154	1.184	1.226	2,6	3,5	34	30	42	23,5	Em alta
Itaobim	21.029	57,2	1.116	1.146	1.203	2,7	5,0	30	30	57	90,0	Em alta
Ataléia	12.678	81,9	1.031	1.031	1.038	0,0	0,7	2	0	7	250,0	Em alta
Padre Paraíso	20.252	49,1	969	982	995	1,3	1,3	8	13	13	62,5	Em alta
Malacacheta	18.602	49,9	892	910	928	2,0	2,0	21	18	18	-14,3	Estável
Caraiá	23.780	38,7	871	885	920	1,6	4,0	18	14	35	94,4	Em alta
Medina	20.759	43,9	864	877	911	1,5	3,9	10	13	34	240,0	Em alta
Jordânia	10.842	81,4	868	877	882	1,0	0,6	13	9	5	-61,5	Em baixa
Águas Formosas	19.247	45,3	838	849	872	1,3	2,7	25	11	23	-8,0	Estável
Poté	16.616	48,9	789	803	812	1,8	1,1	14	14	9	-35,7	Em baixa
Jacinto	12.323	65,2	771	779	803	1,0	3,1	13	8	24	84,6	Em alta
Joáima	15.455	47,3	684	710	731	3,8	3,0	32	26	21	-34,4	NA
Itambacuri	23.209	30,7	685	713	713	4,1	0,0	35	28	0	-100,0	Em baixa
Santo Antônio do Jacinto	11.604	60,8	689	692	705	0,4	1,9	30	3	13	-56,7	Em baixa
Rubim	10.256	67,4	658	676	691	2,7	2,2	13	18	15	15,4	Em alta
Machacalis	7.111	78,8	530	543	560	2,5	3,1	6	13	17	183,3	Em alta
Novo Oriente de Minas	10.778	46,5	480	488	501	1,7	2,7	22	8	13	-40,9	Em baixa
Catuji	6.257	75,3	442	451	471	2,0	4,4	14	9	20	42,9	Em alta
Mata Verde	8.644	54,5	471	471	471	0,0	0,0	33	0	0	-100,0	Em baixa
Macrorregião	834.540	57,9	46.014	46.999	48.325	2,1	2,8	163	141	189	16,0	Em alta
Minas Gerais	21.292.666	70,8	1.406.848	1.455.136	1.507.490	3,4	3,6	6.359	6.898	7.479	17,6	Em alta

Fonte: SIVEP-Gripe, ESUS, GAL, Laboratórios Privados, Farmácias Privadas, acesso em 22/05/2021.

Nota: Dados organizados em ordem decrescente da variação percentual de novos casos em 14 dias.

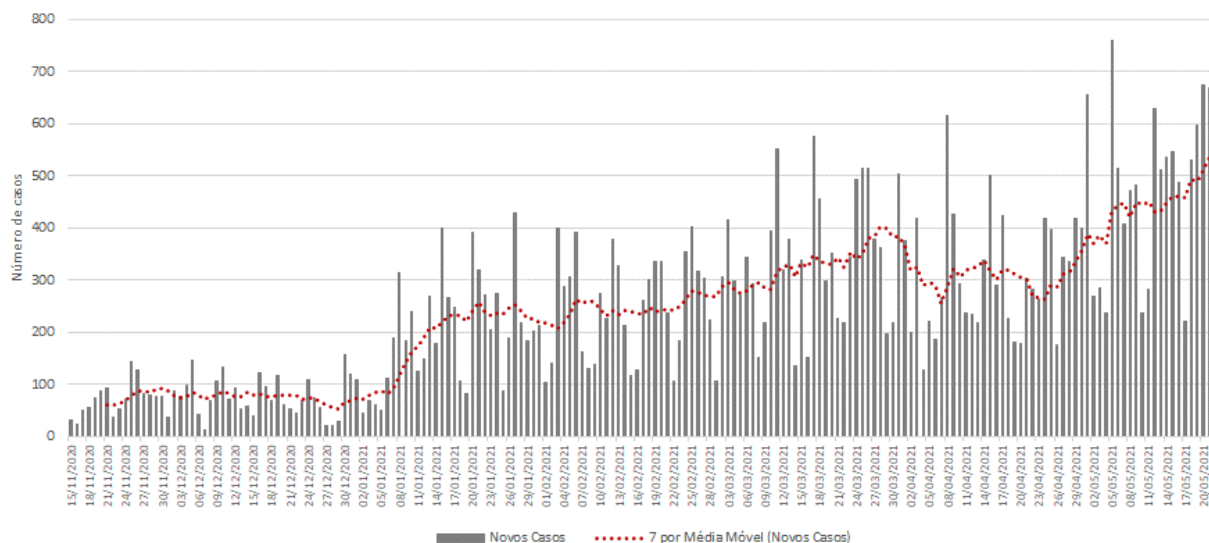
Até a 20ª semana epidemiológica de 2021 foram confirmados em Minas Gerais 4.266 casos de residentes de fora do Estado, perfazendo um total de casos de Covid-19 confirmados em Minas Gerais de 1.511.756.

NA = não se aplica ou sem informação.

2.12 – A Macrorregião Triângulo do Sul

A Macrorregião de Triângulo do Sul registrou incremento no número de novos casos de Covid-19 em 14 dias. A média de novos registros da doença (dado pela média móvel de sete dias) no dia 22 de maio de 2021 (20ª semana epidemiológica) na Macrorregião foi 553. Como duas semanas antes o quantitativo havia sido de 420, houve acréscimo de 31,5% (Figura 13). Portanto, a Macrorregião mostra tendência de alta no número de novos casos. No acumulado das semanas epidemiológicas consideradas, o estoque de casos passou de 60.669 para 63.887 e 67.757 – variação de 5,3% e 6,1%, nessa ordem – incrementos superiores à média estadual.

Figura 13. Evolução do número diário de novos casos de Covid-19 e média móvel de 7 dias – Macrorregião Triângulo do Sul



Fonte: SIVEP-Gripe, ESUS, GAL, Laboratórios Privados, Farmácias Privadas, acesso em 22/05/2021.

Os Municípios de Uberaba (40,7%), Araxá (14,9%) e Frutal (8,3%) registraram o maior volume de casos até a 20ª semana, ao passo que Pratinha, União de Minas e Tapira os menores acumulados.

Entre os Municípios selecionados, Pirajuba, Pratinha e Perdizes tiveram os maiores incrementos no número novos casos de Covid-19 no período de 14 dias, ao passo que União de Minas, Fronteira, e Pedrinópolis as maiores quedas (Tabela 16).

Em Uberaba, entre a 18ª e a 19ª semana, o número de casos saltou de 25.051 para 26.296 (aumento de 5,0%). Nos últimos sete dias foi para 27.585 (acréscimo de 4,9%). A média móvel de novos registros variou 11,2% em 14 dias (estável).

Em Araxá, o crescimento do número de registros da doença foi de 4,9% entre a 18ª e 19ª semana e de 6,2% entre a 19ª e 20ª. A média móvel de novos registros variou 60,5% em 14 dias (em alta).

Em Frutal, terceiro Município com o maior acumulado de infectados da Macrorregião, o crescimento do número de registros da doença foi de 3,5% entre a 18ª e 19ª semana e de 4,1% entre a 19ª e a 20ª semana. A média móvel de novos registros variou 37,5% em 14 dias (em alta).

Iturama, por sua vez, na quarta posição, apresentou acréscimo de 11,0% no número acumulado de registros nos últimos sete dias (de 3.732 para 4.143). O número médio de novos casos em 14 dias alterou-se em 20,2% (em alta).

Do grupo dos 25 Municípios com maior número acumulado de registros, Conceição das Alagoas (126,9) e Iturama (104,4) apresentaram os maiores números de casos por mil habitantes, enquanto Pratinha (50,7) e Campos Altos (53,5) os menores.

Tabela 16. Distribuição de casos acumulados de Covid-19 e média móvel de 7 dias dos 25 municípios com maior número de notificações – Semanas epidemiológicas 18ª, 19ª e 20ª – Macrorregião Triângulo do Sul

Municípios	População	Casos por mil	Número acumulado de casos					Média móvel de 7 dias				Situação em 22/05/2021
			Semana			Variação (%)		Semana			Variação em 14 dias (%)	
			Até a 18ª	Até a 19ª	Até a 20ª	19ª sobre 18ª	20ª sobre 19ª	18ª	19ª	20ª		
Uberaba	337.092	81,8	25.051	26.296	27.585	5,0	4,9	1159	1245	1289	11,2	Estável
Araxá	107.337	94,6	9.114	9.565	10.154	4,9	6,2	367	451	589	60,5	Em alta
Frutal	60.012	94,0	5.238	5.419	5.639	3,5	4,1	160	181	220	37,5	Em alta
Iturama	39.690	104,4	3.320	3.732	4.143	12,4	11,0	342	412	411	20,2	Em alta
Conceição das Alagoas	28.346	126,9	3.218	3.364	3.596	4,5	6,9	112	146	232	107,1	Em alta
Sacramento	26.374	74,8	1.821	1.876	1.974	3,0	5,2	50	55	98	96,0	Em alta
Ibiá	25.358	66,4	1.506	1.586	1.684	5,3	6,2	58	80	98	69,0	Em alta
Fronteira	18.492	76,8	1.237	1.312	1.421	6,1	8,3	218	75	109	-50,0	Em baixa
Itapagipe	15.379	85,6	1.224	1.269	1.317	3,7	3,8	29	45	48	65,5	Em alta
Planura	12.292	91,4	972	1.047	1.124	7,7	7,4	75	75	77	2,7	Estável
Perdizes	16.321	66,7	984	1.013	1.089	2,9	7,5	22	29	76	245,5	Em alta
Delta	10.768	95,0	872	952	1.023	9,2	7,5	22	80	71	222,7	Em alta
Santa Juliana	14.255	66,6	838	891	950	6,3	6,6	47	53	59	25,5	Em alta
Carneirinho	10.066	85,2	656	713	858	8,7	20,3	61	57	145	137,7	Em alta
Campos Altos	15.563	53,5	756	788	833	4,2	5,7	20	32	45	125,0	Em alta
Campo Florido	8.269	84,4	582	636	698	9,3	9,7	30	54	62	106,7	Em alta
Limeira do Oeste	7.589	87,8	566	598	666	5,7	11,4	59	32	68	15,3	Em alta
Pirajuba	6.348	81,0	473	482	514	1,9	6,6	3	9	32	966,7	Em alta
Conquista	6.969	65,0	375	403	453	7,5	12,4	21	28	50	138,1	Em alta
São Francisco de Sales	6.274	65,5	365	381	411	4,4	7,9	14	16	30	114,3	Em alta
Pedrinópolis	3.643	96,9	340	344	353	1,2	2,6	18	4	9	-50,0	Em baixa
Comendador Gomes	3.120	96,8	291	292	302	0,3	3,4	8	1	10	25,0	Em alta
Tapira	4.832	55,7	236	249	269	5,5	8,0	6	13	20	233,3	Em alta
União de Minas	4.284	53,9	194	224	231	15,5	3,1	24	30	7	-70,8	Em baixa
Pratinha	3.631	50,7	164	174	184	6,1	5,7	1	10	10	900,0	Em alta
Macrorregião	798.341	84,9	60.669	63.887	67.757	5,3	6,1	420	460	553	31,5	Em alta
Minas Gerais	21.292.666	70,8	1.406.848	1.455.136	1.507.490	3,4	3,6	6.359	6.898	7.479	17,6	Em alta

Fonte: SIVEP-Gripe, ESUS, GAL, Laboratórios Privados, Farmácias Privadas, acesso em 22/05/2021.

Nota: Dados organizados em ordem decrescente da variação percentual de novos casos em 14 dias.

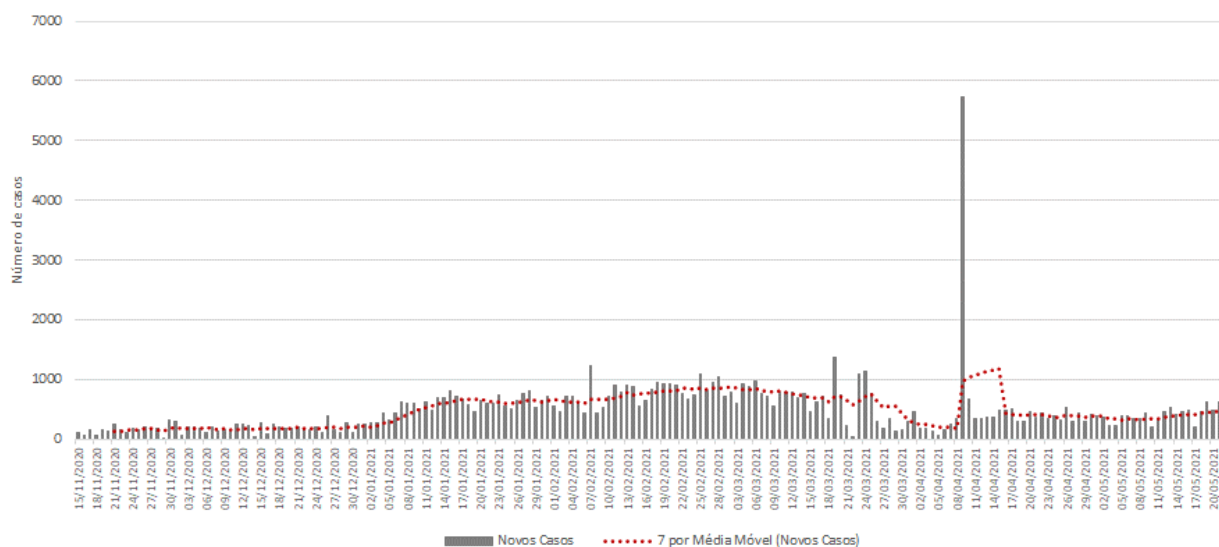
Até a 20ª semana epidemiológica de 2021 foram confirmados em Minas Gerais 4.266 casos de residentes de fora do Estado, perfazendo um total de casos de Covid-19 confirmados em Minas Gerais de 1.511.756.

NA = não se aplica ou sem informação.

2.13 – Macrorregião Triângulo do Norte

A Macrorregião de Triângulo do Norte registrou incremento no número de novos casos de Covid-19 em 14 dias. A média de novos registros da doença (dado pela média móvel de sete dias) no dia 22 de maio de 2021 (20ª semana epidemiológica) na Macrorregião foi 495. Como duas semanas antes o quantitativo havia sido de 331, houve acréscimo de 49,5% (Figura 14). Portanto, a Macrorregião mostra tendência de alta no número de novos casos. No acumulado das semanas epidemiológicas consideradas, o estoque de casos passou de 140.084 para 142.930 e 146.397 – variação de 2,0% e 2,4%, nessa ordem – incrementos inferiores às médias estaduais.

Figura 14. Evolução do número diário de novos casos de Covid-19 e média móvel de 7 dias – Macrorregião Triângulo do Norte



Fonte: SIVEP-Gripe, ESUS, GAL, Laboratórios Privados, Farmácias Privadas, acesso em 22/05/2021.

Os Municípios de Uberlândia (63,1%), Araguari (8,8%) e Ituiutaba (7,3%) registraram o maior volume de casos até a 20ª semana, ao passo que Douradoquara, Cachoeira Dourada e Gurinhatã os menores acumulados.

Entre os Municípios selecionados, Estrela do Sul, Capinópolis e Canápolis tiveram os maiores incrementos no número de novos casos de Covid-19 no período de 14 dias, ao passo que Cachoeira Dourada, Indianópolis e Ipiacũ as maiores quedas (Tabela 17).

Em Uberlândia, entre a 18ª e a 19ª semana, o número de casos saltou de 89.742 para 90.956 (aumento de 1,4%). Nos últimos sete dias foi para 92.391 (acréscimo de 1,6%). A média móvel de novos registros variou 44,2% em 14 dias (em alta).

Em Araguari, o crescimento do número de registros da doença foi de 3,0% entre a 18ª e 19ª semana e de 3,7% entre a 19ª e 20ª. A média móvel de novos registros variou 49,5% em 14 dias (em alta).

Em Ituiutaba, terceiro município com o maior acumulado de infectados da Macrorregião, o crescimento do número de registros da doença foi de 4,5% entre a 18ª e 19ª semana e de 5,1% entre a 19ª e a 20ª semana. A média móvel de novos registros variou 89,9% em 14 dias (em alta).

Patrocínio, por sua vez, na quarta posição, apresentou acréscimo de 3,7% no número acumulado de registros nos últimos sete dias (de 6.871 para 7.124). O número médio de novos casos em 14 dias alterou-se em 50,6% (em alta).

Do grupo dos 25 Municípios com maior número acumulado de registros, Araporã (240,1) e Uberlândia (132,2) apresentaram os maiores números de casos por mil habitantes, enquanto Gurinhatã (33,2) e Douradoquara (40,3) os menores.

Tabela 17. Distribuição de casos acumulados de Covid-19 e média móvel de 7 dias dos 25 municípios com maior número de notificações – Semanas epidemiológicas 18ª, 19ª e 20ª – Macrorregião Triângulo do Norte

Municípios	População	Casos por mil	Número acumulado de casos					Média móvel de 7 dias				Situação em 22/05/2021
			Semana			Variação (%)		Semana			Variação em 14 dias (%)	
			Até a 18ª	Até a 19ª	Até a 20ª	19ª sobre 18ª	20ª sobre 19ª	18ª	19ª	20ª		
Uberlândia	699.097	132,2	89.742	90.956	92.391	1,4	1,6	995	1214	1435	44,2	Em alta
Araguari	117.825	109,4	12.065	12.428	12.890	3,0	3,7	309	363	462	49,5	Em alta
Ituiutaba	105.255	102,0	9.770	10.207	10.731	4,5	5,1	276	437	524	89,9	Em alta
Patrocínio	91.449	77,9	6.616	6.871	7.124	3,9	3,7	168	255	253	50,6	Em alta
Monte Carmelo	47.931	82,9	3.861	3.908	3.975	1,2	1,7	61	47	67	9,8	Estável
Tupaciguara	25.398	87,6	2.072	2.126	2.225	2,6	4,7	50	54	99	98,0	Em alta
Prata	28.017	79,0	1.966	2.061	2.212	4,8	7,3	80	95	151	88,8	Em alta
Coromandel	27.966	65,7	1.740	1.784	1.838	2,5	3,0	25	44	54	116,0	Em alta
Capinópolis	16.234	110,9	1.677	1.721	1.800	2,6	4,6	27	44	79	192,6	Em alta
Araporã	6.931	240,1	1.626	1.648	1.664	1,4	1,0	35	22	16	-54,3	Em baixa
Santa Vitória	19.872	75,6	1.368	1.427	1.502	4,3	5,3	75	59	75	0,0	Estável
Monte Alegre de Minas	21.236	62,4	1.224	1.268	1.325	3,6	4,5	29	44	57	96,6	Em alta
Nova Ponte	15.800	77,7	1.092	1.148	1.227	5,1	6,9	45	56	79	75,6	Em alta
Campina Verde	19.752	47,0	869	913	929	5,1	1,8	28	44	16	-42,9	Em baixa
Canápolis	12.201	67,5	799	802	823	0,4	2,6	8	3	21	162,5	Em alta
Centralina	10.346	70,8	683	706	733	3,4	3,8	38	23	27	-28,9	Em baixa
Iraí de Minas	7.027	80,7	552	561	567	1,6	1,1	4	9	6	50,0	Em alta
Indianópolis	6.951	67,9	459	469	472	2,2	0,6	17	10	3	-82,4	Em baixa
Estrela do Sul	8.018	48,5	383	384	389	0,3	1,3	1	1	5	400,0	Em alta
Abadia dos Dourados	7.006	53,0	361	363	371	0,6	2,2	8	2	8	0,0	Estável
Ipiáçu	4.225	83,8	347	351	354	1,2	0,9	17	4	3	-82,4	Em baixa
Romaria	3.520	91,2	317	319	321	0,6	0,6	8	2	2	-75,0	Em baixa
Gurinhatã	5.577	33,2	168	174	185	3,6	6,3	11	6	11	0	Estável
Cachoeira Dourada	2.706	49,9	135	135	135	0,0	0,0	1	0	0	-100,0	Em baixa
Douradoquara	1.912	40,3	70	72	77	2,9	6,9	2	2	5	150,0	Em alta
Macrorregião	1.316.731	111,2	140.084	142.930	146.397	2,0	2,4	331	407	495	49,5	Em alta
Minas Gerais	21.292.666	70,8	1.406.848	1.455.136	1.507.490	3,4	3,6	6.359	6.898	7.479	17,6	Em alta

Fonte: SIVEP-Gripe, ESUS, GAL, Laboratórios Privados, Farmácias Privadas, acesso em 22/05/2021.

Nota: Dados organizados em ordem decrescente da variação percentual de novos casos em 14 dias.

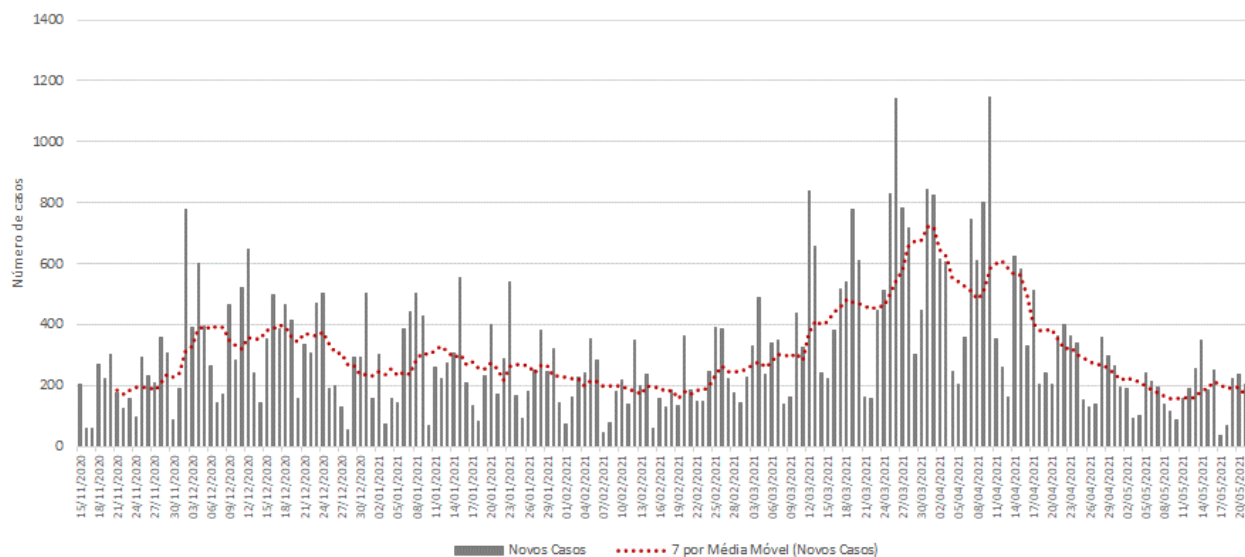
Até a 20ª semana epidemiológica de 2021 foram confirmados em Minas Gerais 4.266 casos de residentes de fora do Estado, perfazendo um total de casos de Covid-19 confirmados em Minas Gerais de 1.511.756.

NA = não se aplica ou sem informação.

2.14 – Macrorregião Vale do Aço

A Macrorregião Vale do Aço registrou incremento no número de novos casos de Covid-19 em 14 dias. A média de novos registros da doença (dado pela média móvel de sete dias) no dia 22 de maio de 2021 (20ª semana epidemiológica) na Macrorregião foi 174. Como duas semanas antes o quantitativo havia sido de 167, houve decréscimo de 4,0% (Figura 15). Portanto, a Macrorregião mostra tendência de estabilidade no número de novos casos. No acumulado das semanas epidemiológicas consideradas, o estoque de casos passou de 81.657 para 83.001 e 84.216 – variação de 1,6% e 1,5%, nessa ordem – incrementos inferiores às médias estaduais.

Figura 15. Evolução do número diário de novos casos de Covid-19 e média móvel de 7 dias – Macrorregião Vale do Aço



Fonte: SIVEP-Gripe, ESUS, GAL, Laboratórios Privados, Farmácias Privadas, acesso em 22/05/2021.

Os municípios de Ipatinga (34,4%), Coronel Fabriciano (14,5%) e Timóteo (12,3%) registraram o maior volume de casos até a 20ª semana, ao passo que Vargem Alegre, Mesquita e Jaguaráçu os menores acumulados.

Entre os municípios selecionados, Ipaba, Jaguaráçu e Coronel Fabriciano tiveram os incrementos mais elevados de novos casos de Covid-19 no período de 14 dias, ao passo que São Sebastião do Anta, Inhapim e São João do Oriente as maiores quedas (Tabela 18).

Em Ipatinga, entre a 18ª e a 19ª semana, o número de casos saltou de 28.360 para 28.656 (aumento de 1,0%). Nos últimos sete dias foi para 28.967 (acréscimo de 1,1%). A média móvel de novos registros variou -4,0% em 14 dias (estável).

Em Coronel Fabriciano, o crescimento do número de registros da doença foi de 1,8% entre a 18ª e 19ª semana e de 2,1% entre a 19ª e 20ª. A média móvel de novos registros variou 298,4% em 14 dias (em alta).

Em Timóteo, terceiro Município com o maior acumulado de infectados da Macrorregião, o crescimento do número de registros da doença foi de 1,2% entre a 18ª e 19ª semana e de 1,1% entre a 19ª e a 20ª semana. A média móvel de novos registros variou -18,4% em 14 dias (em baixa).

Caratinga, por sua vez, na quarta posição, apresentou acréscimo de 2,3% no número acumulado de registros nos últimos sete dias (de 7.724 para 7.862). O número médio de novos casos em 14 dias modificou-se em -34,6% (em baixa).

Do grupo dos 25 Municípios com maior número acumulado de registros, Santana do Paraíso (170,1) e Jaguaráçu (126,0) apresentaram os maiores números de casos por mil habitantes, enquanto Bom Jesus do Galho (37,5) e Santa Bárbara do Leste (52,4) os menores.

Tabela 18. Distribuição de casos acumulados de Covid-19 e média móvel de 7 dias dos 25 municípios com maior número de notificações – Semanas epidemiológicas 18ª, 19ª e 20ª – Macrorregião Vale do Aço

Municípios	População	Casos por mil	Número acumulado de casos					Média móvel de 7 dias				Situação em 22/05/2021
			Semana			Variação (%)		Semana			Variação em 14 dias (%)	
			Até a 18ª	Até a 19ª	Até a 20ª	19ª sobre 18ª	20ª sobre 19ª	18ª	19ª	20ª		
Ipatinga	265.409	109,1	28.360	28.656	28.967	1,0	1,1	324	296	311	-4,0	Estável
Coronel Fabriciano	110.290	111,0	11.793	12.000	12.247	1,8	2,1	62	207	247	298,4	Em alta
Timóteo	90.568	115,0	10.177	10.296	10.411	1,2	1,1	141	119	115	-18,4	Em baixa
Caratinga	92.603	84,9	7.551	7.724	7.862	2,3	1,8	211	173	138	-34,6	Em baixa
Santana do Paraíso	35.369	170,7	5.915	5.954	6.037	0,7	1,4	113	39	83	-26,5	Em baixa
Belo Oriente	26.994	89,4	2.356	2.391	2.412	1,5	0,9	34	35	21	-38,2	Em baixa
Inhapi	24.079	75,3	1.772	1.797	1.814	1,4	0,9	37	25	17	-54,1	Em baixa
Ipaba	18.769	87,6	1.597	1.618	1.645	1,3	1,7	5	21	27	440,0	Em alta
Ubaporanga	12.493	104,8	1.265	1.285	1.309	1,6	1,9	11	20	24	118,1818	Em alta
Iapu	11.045	69,7	556	751	770	35,1	2,5	0	195	19	NA	NA
Santa Rita de Minas	7.268	98,4	701	711	715	1,4	0,6	5	10	4	-20,0	Em baixa
Açucena	9.368	75,6	688	694	708	0,9	2,0	13	6	14	7,7	Estável
São João do Oriente	7.444	94,2	670	687	701	2,5	2,0	23	17	14	-39,1	Em baixa
Periquito	6.773	83,0	553	555	562	0,4	1,3	3	2	7	133,3	Em alta
Bom Jesus do Galho	14.862	37,5	537	543	557	1,1	2,6	10	6	14	40,0	Em alta
Piedade de Caratinga	8.702	63,1	489	513	549	4,9	7,0	31	24	36	16,1	Em alta
Naque	7.051	74,5	512	520	525	1,6	1,0	4	8	5	25,0	Em alta
Antônio Dias	9.275	54,2	482	498	503	3,3	1,0	3	16	5	66,7	Em alta
São Domingos das Dores	5.658	88,0	482	490	498	1,7	1,6	11	8	8	-27,3	Em baixa
Dom Cavati	5.048	94,3	442	458	476	3,6	3,9	18	16	18	0,0	Estável
Santa Bárbara do Leste	8.181	52,4	409	418	429	2,2	2,6	8	9	11	37,5	Em alta
São Sebastião do Anta	6.627	61,0	394	397	404	0,8	1,8	17	3	7	-58,8	Em baixa
Jaguarçu	3.142	126,0	382	387	396	1,3	2,3	2	5	9	350,0	NA
Mesquita	5.546	68,2	366	372	378	1,6	1,6	7	6	6	-14,3	Estável
Vargem Alegre	6.470	56,3	354	360	364	1,7	1,1	4	6	4	0,0	Estável
Macrorregião	848.782	99,2	81.657	83.001	84.216	1,6	1,5	167	192	174	4,0	Estável
Minas Gerais	21.292.666	70,8	1.406.848	1.455.136	1.507.490	3,4	3,6	6.359	6.898	7.479	17,6	Em alta

Fonte: SIVEP-Gripe, ESUS, GAL, Laboratórios Privados, Farmácias Privadas, acesso em 22/05/2021.

Nota: Dados organizados em ordem decrescente da variação percentual de novos casos em 14 dias.

Até a 20ª semana epidemiológica de 2021 foram confirmados em Minas Gerais 4.266 casos de residentes de fora do Estado, perfazendo um total de casos de Covid-19 confirmados em Minas Gerais de 1.511.756.

NA = não se aplica ou sem informação.