

BOLETIM ESPECIAL

Macrorregião de Saúde do Vale do Aço

SRS/Coronel Fabriciano

Número 10

Governador do Estado de Minas Gerais
Romeu Zema Neto

Secretário de Estado de Saúde de Minas Gerais
Fábio Baccheretti Vitor

Secretário de Estado Adjunto
André Luiz Moreira dos Anjos

Chefia de Gabinete
Luiza Hermeto Coutinho Campos

Assessora de Comunicação Social
Aguardando publicação

Subsecretaria de Políticas e Ações de Saúde
Naila Marcela Nery Ferrari

Subsecretaria de Regulação do Acesso a Serviços e Insumos de Saúde
Juliana Ávila Teixeira

Subsecretaria de Inovação e Logística em Saúde
André de Andrade Ranieri

Subsecretaria de Gestão Regional
Darlan Venâncio Thomaz Pereira

Subsecretaria de Vigilância em Saúde
Janaína Passos de Paula

Dirigente da Regional de Saúde
Ernany Duque de Oliveira Júnior

Equipe da SRS/ Coronel Fabriciano
Caroline Maia Spinola
Karolina Nascimbeni Silva
Micheline Araújo Paiva
Natália Littig

Apresentação

Este boletim tem como objetivo descrever os aspectos epidemiológicos e assistenciais relacionados aos casos de COVID-19 na SRS/ Coronel Fabriciano e orientar as ações de vigilância, prevenção e controle.

1. CENÁRIO DA MACRORREGIÃO

1.1 Casos e óbitos confirmados de COVID-19

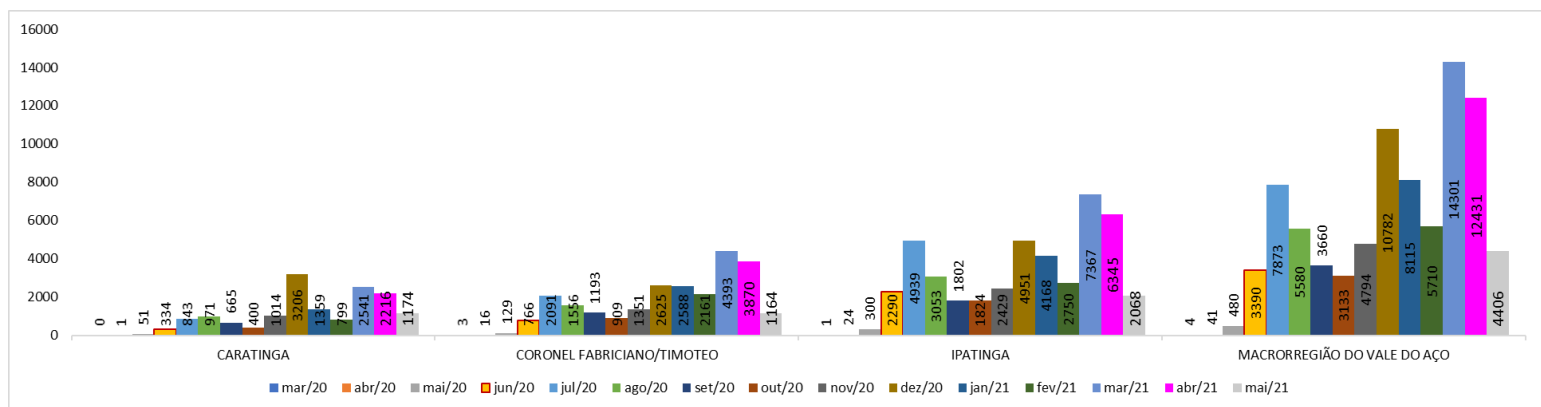
	PAINEL COVID/Planilha de monitoramento NUVEPI/SRS	E-SUS Notifica/ Sivep Gripe	% de subnotificação
CASOS CONFIRMADOS	84700	53174	37%
CASOS EM ACOMPANHAMENTO	1191	2288	-92%
CASOS RECUPERADOS	81273	48650	40%
CASOS INTERNADOS	6464	6425	1%
ÓBITOS CONFIRMADOS	2414	2240	7%

Fonte: SIVEP-Gripe, e-SUS VE, Painel COVID, Painel Sistemas, dados extraídos 26/05/2021, disponível em <http://coronavirus.saude.mg.gov.br/painel>

*Precisamos da colaboração dos municípios que operam o SIVEP Gripe para fazer o encerramento oportuno das notificações de óbitos por SRAG. O prazo adequado para encerramento é 72 horas após a liberação do resultado do exame ou avaliação médica.

1.2 Evolução do número casos confirmados de COVID-19 por microrregião de saúde.

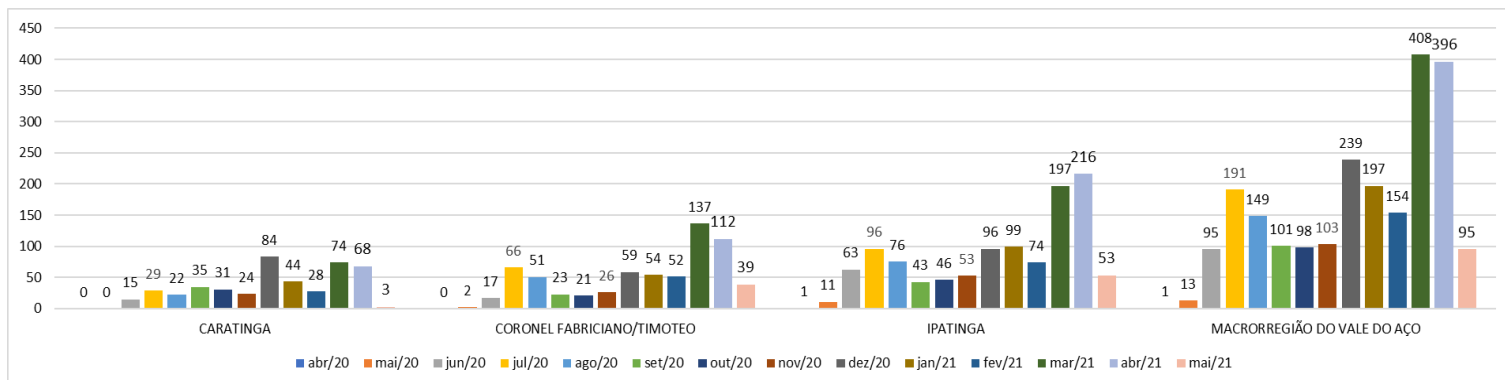
Gráfico 1 – Evolução do número de casos confirmados de COVID-19, por Microrregião de Saúde, Macrorregião Vale do Aço, 2020 e 2021.



Fonte: SIVEP-Gripe, e-SUS VE, Painel COVID, Painel Sistemas, dados extraídos em 26/05/2021, disponível em <http://coronavirus.saude.mg.gov.br/painel>

1.3 Evolução do número de óbitos confirmados de casos de COVID-19 por microrregião de saúde.

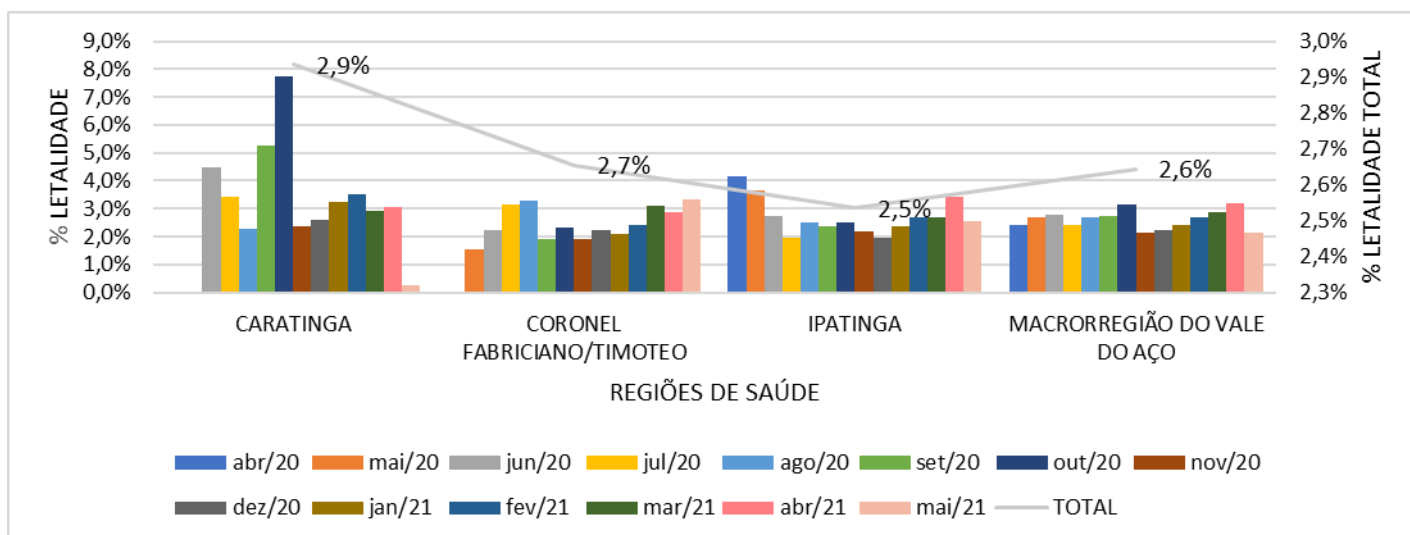
Gráfico 2 – Evolução do número de óbitos confirmados de COVID-19, por microrregião de saúde, Macrorregião Vale do Aço 2020 e 2021.



Fonte: SIVEP-Gripe, e-SUS VE, Painel COVID, Painel Sistemas, dados extraídos em 26/05/2021, disponível em <http://coronavirus.saude.mg.gov.br/painel>.

1.4 Evolução da taxa de letalidade de COVID-19 por microrregião de saúde.

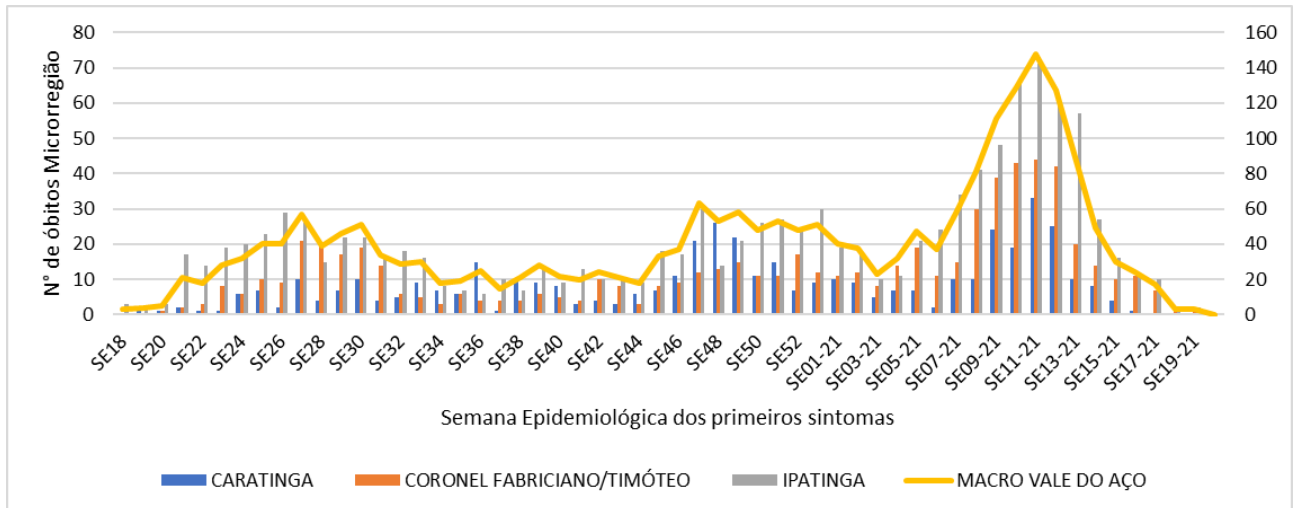
Gráfico 3 – Evolução da taxa de letalidade de COVID-19 por microrregião de saúde, Macrorregião Vale do Aço, 2020 e 2021.



Fonte: SIVEP-Gripe, e-SUS VE, Painel COVID, Painel Sistemas, dados extraídos em 26/05/2021, disponível em <http://coronavirus.saude.mg.gov.br/painel>.

1.5 Evolução dos óbitos por semana epidemiológica dos primeiros sintomas, Macrorregião Vale do Aço, 2020 e 2021.

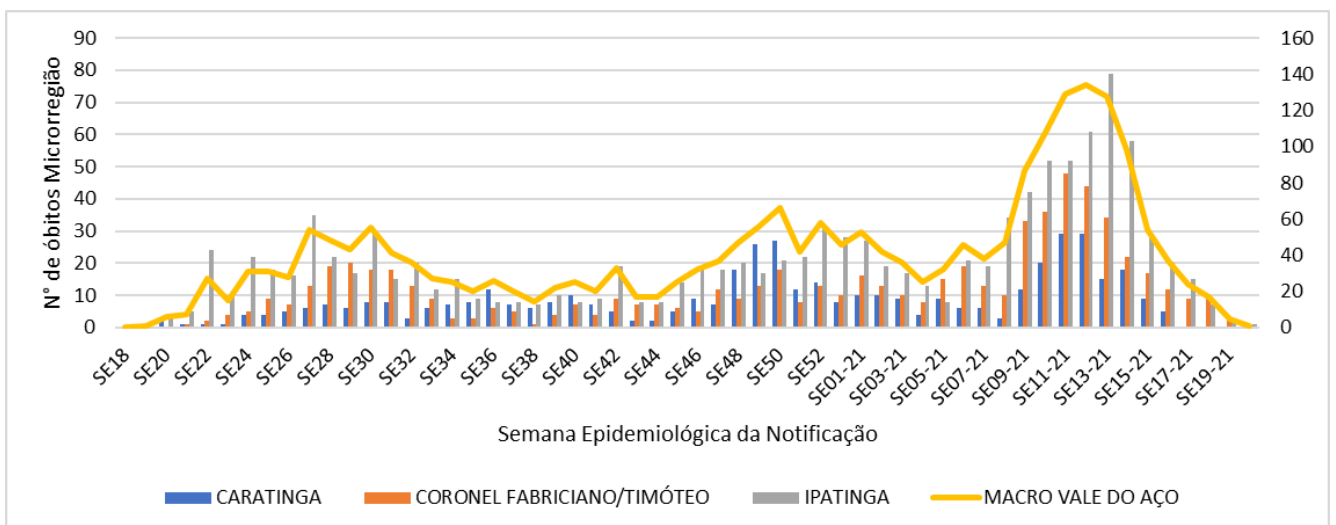
Gráfico 4 - Evolução dos óbitos por semana epidemiológica dos primeiros sintomas, Macrorregião Vale do Aço, 2020 e 2021.



Fonte: SIVEP-Gripe, e-SUS VE, Painel COVID, Painel Sistemas, dados extraídos em 26/05/2021, disponível em <http://coronavirus.saude.mg.gov.br/painel>.

1.6 Evolução dos óbitos por semana epidemiológica da notificação, Macrorregião Vale do Aço, 2020/2021.

Gráfico 5 - Evolução dos óbitos por semana epidemiológica da notificação, Macrorregião Vale do Aço, 2020/2021.

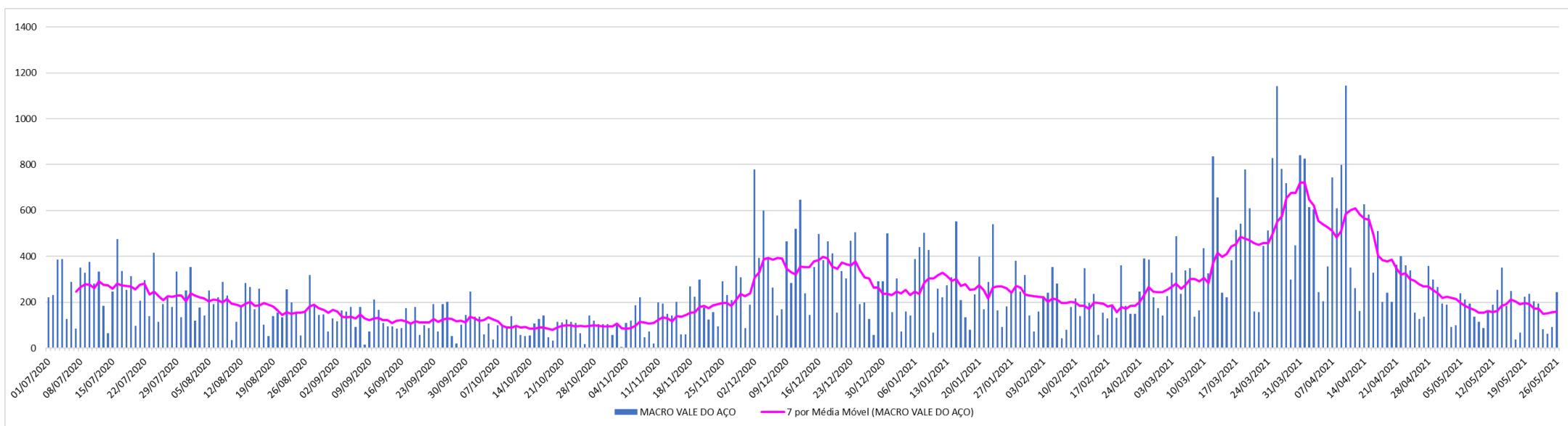


Fonte: SIVEP-Gripe, e-SUS VE, Painel COVID, Painel Sistemas, dados extraídos em 26/05/2021, disponível em <http://coronavirus.saude.mg.gov.br/painel>.

1.7 Evolução do número de casos confirmados e óbitos de COVID-19 e média móvel de 07 dias na Macrorregião Vale do Aço, 2020/2021.

A macrorregião de Saúde do Vale do aço, no dia 26 de maio, apresentava 84700 casos confirmados de Covid-19. A média móvel de casos novos está com tendência de baixa. A média dos últimos 14 dias era de 191 e nos últimos 7 dias de 160 casos novos por dia, uma diminuição média diária de 31 casos novos por dia. O gráfico abaixo mostra esta evolução.

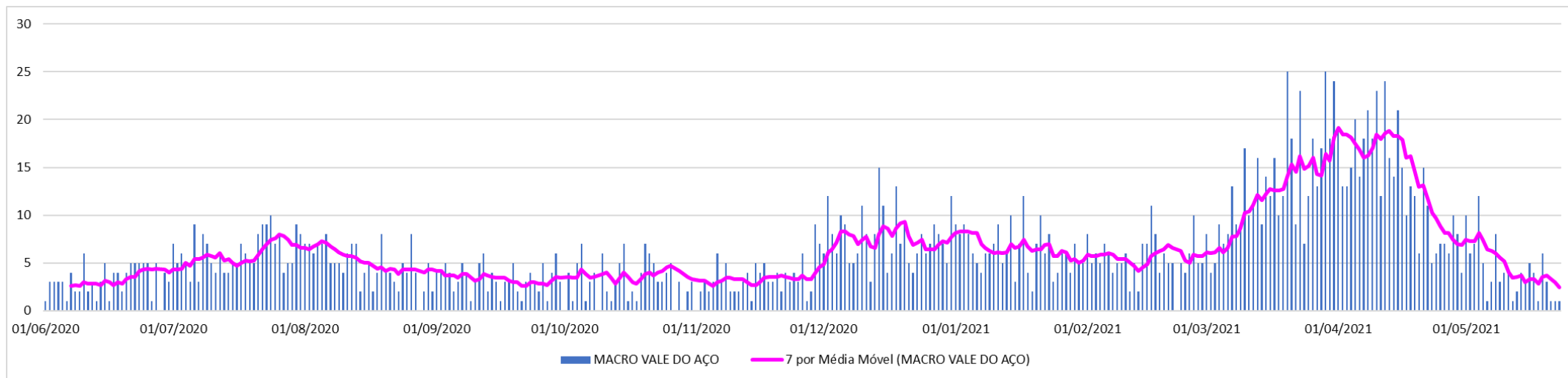
Gráfico 6 – Evolução de casos confirmados de COVID-19 e média móvel dos últimos 07 dias, Macrorregião Vale do Aço, 2020 e 2021.



Fonte: Planilha xlsx Painel, disponível no site: <http://coronavirus.saude.mg.gov.br/painel>; acesso em 26/05/2021.

A macrorregião do Vale do Aço registrou o primeiro óbito confirmado em 01 de abril de 2020, no dia 18 de setembro registrou seu 500º óbito Covid-19 em 31 de dezembro atingiu a marca de 1000 óbitos por COVID. Dia 26 de maio de 2021, a macrorregião atingiu a marca de 2240 óbitos confirmados do COVID-19. A média móvel de óbitos nos últimos 14 dias foi de 2,86 óbitos novos por dia. O gráfico abaixo mostra esta evolução.

Gráfico 7 – Evolução de óbitos confirmados de COVID-19 e média móvel dos últimos 07 dias, Macrorregião Vale do Aço, 2020 e 2021.



Fonte: Planilha xlsx Painel, disponível no site: <http://coronavirus.saude.mg.gov.br/painel>; acesso em 26/05/2021

1.8 Distribuição de casos acumulados de Covid-19 e média móvel dos últimos 07 dias dos 35 municípios – Semanas epidemiológicas 18, 19 e 20, Macrorregião Vale do Aço, 2021.

Município	População Estimada (FJP 2020)	Casos por mil habitantes	Número acumulado de casos					Média Móvel de 7 dias			Variação em 07 dias (%)	Situação variação 07 dias	Variação em 14 dias (%)	Situação variação 14 dias
			Semana Epidemiológica			Variação %		Semana						
			18ª	19ª	20ª	19ª sobre 18ª	20ª sobre 19ª	18ª	19ª	20ª				
ACUCENA	9921	71,36	688	694	708	1%	2%	1,9	0,9	2,0	133%	ALTA	8%	ESTÁVEL
ANTONIO DIAS	9510	52,89	482	498	503	3%	1%	0,4	2,3	0,7	-69%	BAIXA	67%	ALTA
BELO ORIENTE	26349	91,54	2356	2391	2412	1%	1%	4,9	5,0	3,0	-40%	BAIXA	-38%	BAIXA
BOM JESUS DO GALHO	15243	36,54	537	543	557	1%	3%	1,4	0,9	2,0	133%	ALTA	40%	ALTA
BRAUNAS	4966	39,47	191	194	196	2%	1%	0,4	0,4	0,3	-33%	BAIXA	-33%	BAIXA
BUGRE	4126	85,55	350	352	353	1%	0%	0,4	0,3	0,1	-50%	BAIXA	-67%	BAIXA
CARATINGA	94022	83,62	7551	7724	7862	2%	2%	30,1	24,7	19,7	-20%	BAIXA	-35%	BAIXA
CORONEL FABRICIANO	111059	110,27	11793	12000	12247	2%	2%	8,9	29,6	35,3	19%	ALTA	298%	ALTA
CORREGO NOVO	2840	90,13	235	245	256	4%	4%	0,4	1,4	1,6	10%	ESTÁVEL	267%	ALTA
DIONISIO	7920	41,04	316	318	325	1%	2%	0,9	0,3	1,0	250%	ALTA	17%	ALTA
DOM CAVATI	5219	91,21	442	458	476	4%	4%	2,6	2,3	2,6	13%	ALTA	0%	ESTÁVEL
ENTRE FOLHAS	5520	63,22	333	345	349	4%	1%	1,7	1,7	0,6	-67%	BAIXA	-67%	BAIXA
IAPU	11111	69,30	556	751	770	35%	3%	0,0	27,9	2,7	-90%	BAIXA	ALTA	ALTA
IMBE DE MINAS	6862	40,07	266	268	275	1%	3%	1,0	0,3	1,0	250%	ALTA	0%	ESTÁVEL
INHAPIM	24595	73,75	1772	1797	1814	1%	1%	5,3	3,6	2,4	-32%	BAIXA	-54%	BAIXA
IPABA	18651	88,20	1597	1618	1645	1%	2%	0,7	3,0	3,9	29%	ALTA	440%	ALTA
IPATINGA	262831	110,21	28360	28656	28967	1%	1%	46,3	42,3	44,4	5%	ESTÁVEL	-4%	ESTÁVEL
JAGUARACU	3170	124,93	382	387	396	1%	2%	0,3	0,7	1,3	80%	ALTA	350%	ALTA
JOANESIA	4755	74,44	344	352	354	2%	1%	1,3	1,1	0,3	-75%	BAIXA	-78%	BAIXA
MARLIERIA	4119	76,23	295	308	314	4%	2%	1,4	1,9	0,9	-54%	BAIXA	-40%	BAIXA
MESQUITA	5862	64,48	366	372	378	2%	2%	1,0	0,9	0,9	0%	ESTÁVEL	-14%	BAIXA
NAQUE	7020	74,79	512	520	525	2%	1%	0,6	1,1	0,7	-38%	BAIXA	25%	ALTA
PERQUITO	6975	80,57	553	555	562	0%	1%	0,4	0,3	1,0	250%	ALTA	133%	ALTA
PIEDADE DE CARATINGA	8717	62,98	489	513	549	5%	7%	4,4	3,4	5,1	50%	ALTA	16%	ALTA
PINGO-D'ÁGUA	5029	48,72	224	238	245	6%	3%	1,0	2,0	1,0	-50%	BAIXA	0%	ESTÁVEL
SANTA BARBARA DO LESTE	8241	52,06	409	418	429	2%	3%	1,1	1,3	1,6	22%	ALTA	38%	ALTA
SANTA RITA DE MINAS	7238	98,78	701	711	715	1%	1%	0,7	1,4	0,6	-60%	BAIXA	-20%	BAIXA
SANTANA DO PARAISO	34666	174,15	5915	5954	6037	1%	1%	16,1	5,6	11,9	113%	ALTA	-27%	BAIXA
SAO DOMINGOS DAS DORES	5755	86,54	482	490	498	2%	2%	1,6	1,1	1,1	0%	ESTÁVEL	-27%	BAIXA
SAO JOAO DO ORIENTE	7811	89,75	670	687	701	3%	2%	3,3	2,4	2,0	-18%	BAIXA	-39%	BAIXA
SAO SEBASTIAO DO ANTA	6402	63,11	394	397	404	1%	2%	2,4	0,4	1,0	133%	ALTA	-59%	BAIXA
TIMOTEO	90011	115,66	10177	10296	10411	1%	1%	20,1	17,0	16,4	-3%	ESTÁVEL	-18%	BAIXA
UBAPORANGA	12708	103,01	1265	1285	1309	2%	2%	1,6	2,9	3,4	20%	ALTA	118%	ALTA
VARGEM ALEGRE	6625	54,94	354	360	364	2%	1%	0,6	0,9	0,6	-33%	BAIXA	0%	ESTÁVEL
VERMELHO NOVO	4899	63,28	300	306	310	2%	1%	1,6	0,9	0,6	-33%	BAIXA	-64%	BAIXA
Macro Vale do Aço	850748	98,99	81657	83001	84216	2%	1%	166,9	192,0	173,6	-10%	ESTÁVEL	4%	ESTÁVEL

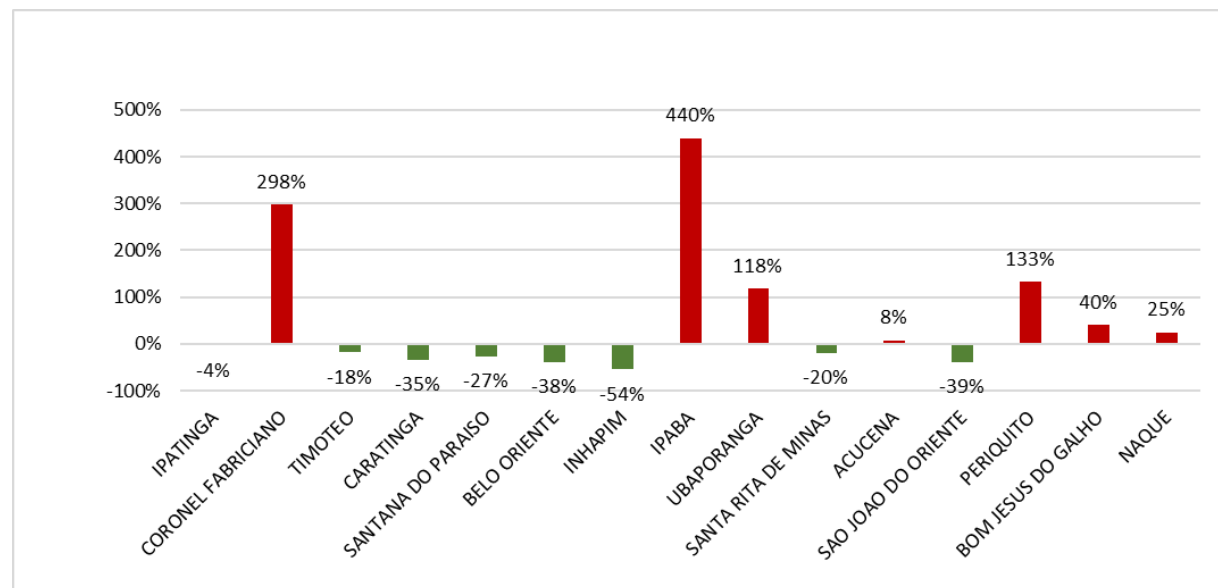
Fonte: Planilha xlsx Painel, disponível no site: <http://coronavirus.saude.mg.gov.br/painel>; acesso em 26/05/2021.

Nos últimos 14 dias, 13 municípios apresentaram alta no número de casos covid-19, são eles: Antônio Dias, Bom Jesus do Galho, Coronel Fabriciano, Córrego Novo, Dionísio, Iapu, Ipaba, Jaguaráçu, Naque, Periquito, Piedade de Caratinga, Santa Bárbara do Leste e Ubaporanga. Destes, 9 municípios também apresentaram elevação nos últimos 7 dias, sendo eles: Bom Jesus do Galho, Coronel Fabriciano, Dionísio, Ipaba, Jaguaráçu, Periquito, Piedade de Caratinga, Santa Bárbara do Leste e Ubaporanga.

Açucena, Dom Cavati, Imbé de Minas, Ipatinga, Pingo D'Água e Vargem Alegre mantiveram estabilidade nos últimos 14 dias.

Os demais municípios apresentaram queda na incidência em relação ao período dos últimos 14 dias.

Gráfico 8 - Taxa de Variação em 14 dias da média móvel de novos casos – municípios com maior participação no número de casos da Macrorregião Vale do Aço, 2020 e 2021.



Fonte: Planilha xlsx Painel, disponível no site: <http://coronavirus.saude.mg.gov.br/painel>; acesso em 26/05/2021.

1.9 Coeficientes de incidência e mortalidade de COVID-19 e taxa de letalidade.

Taxa de incidência de COVID-19 Esta taxa permite calcular a probabilidade de que exista uma mudança no padrão de adoecimento em determinado tempo. Em termos epidemiológicos, é denominado "risco". O risco é a probabilidade de mudança de padrão de adoecimento da população de interesse em determinado intervalo (por ano ou mês ou semana de início de sintomas).

A taxa de incidência é calculada conforme a fórmula abaixo:

$$= \left(\frac{\text{Número de casos de COVID - 19 por território de saúde}}{\text{Total da população em território de saúde (MG FJP) por ano}} \right) * 100.000 \text{ habitantes}$$

Taxa de mortalidade de COVID-19: Número total de óbitos por COVID-19, por mil habitantes, na população residente em determinado espaço geográfico, no ano considerado. Expressa a intensidade com a qual a mortalidade atua sobre uma determinada população.

Taxa de letalidade de COVID-19: Taxa de letalidade (TL) ou coeficiente de letalidade é a proporção entre o número de mortes por uma doença e o número total de doentes que sofrem dessa doença, ao longo de um determinado período de tempo. É geralmente expressa em porcentagem.

Taxas de incidência, mortalidade e letalidade do Brasil, região Sudeste e estado de Minas Gerais:

Síntese de casos, óbitos, incidência e mortalidade					
	Casos	Óbitos	Incidência/ 100mil hab.	Mortalidade/ 100mil hab	Taxa de letalidade
Brasil	16.274.695	454.429	7744,4	216,2	2,79%
Sudeste	6.090.346	209.329	6891,8	236,9	3,44%
Minas Gerais	1.536.112	39.540	7256,5	186,8	2,57%
Macrorregião do Vale do Aço	84.700	2.240	9955,9	263,3	2,64%

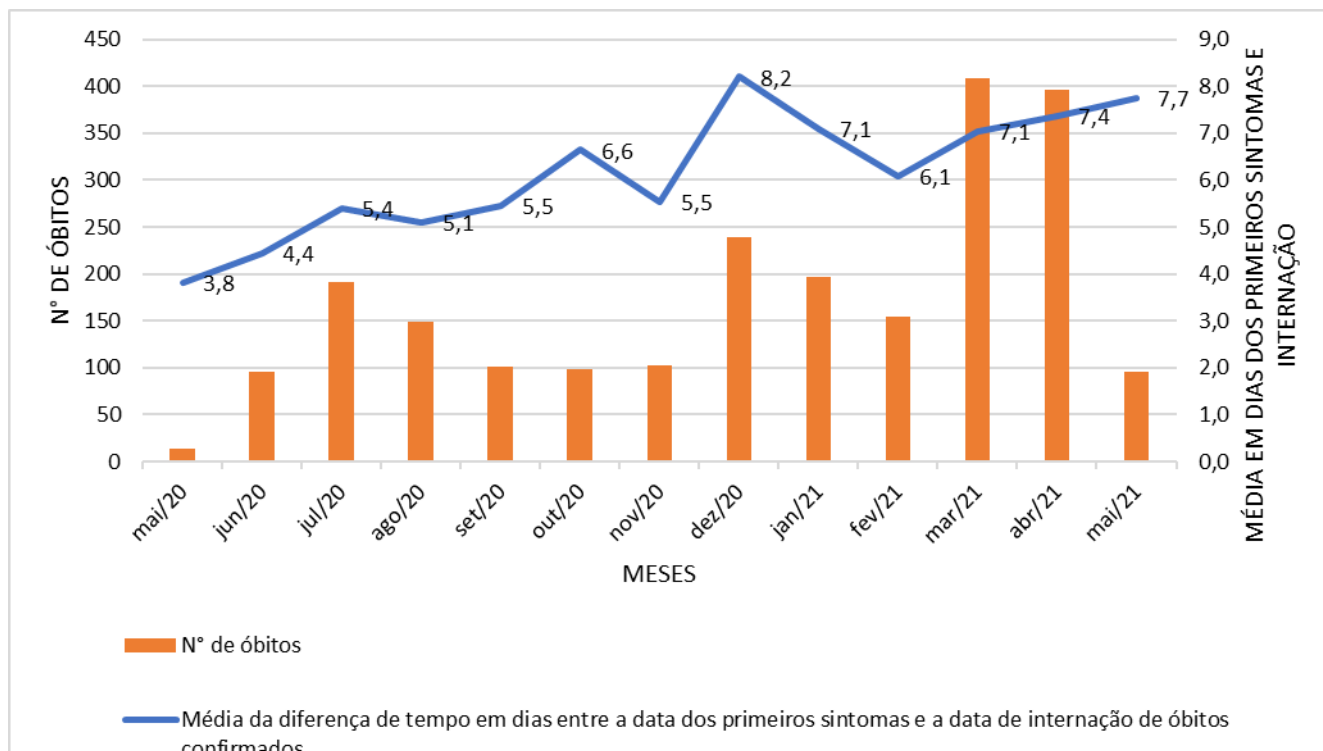
Fonte: Painel Covid, disponível em < <https://covid.saude.gov.br/>>, atualizado em 26/05/2021.

Coeficientes de incidência, mortalidade e letalidade de COVID-19, segundo município de residência:

Município	População Estimada (FJP 2020)	CASOS CONFIRMADOS COVID 19	Taxa de incidência por 100 mil habitantes	ÓBITOS CONFIRMADOS COVID	Taxa de mortalidade por 100 mil habitantes	TAXA DE LETALIDADE
ACUCENA	9.921	712	7176,4	27	272,1	3,8%
ANTONIO DIAS	9.510	523	5499,7	23	241,9	4,4%
BELO ORIENTE	26.349	2430	9222,4	57	216,3	2,3%
BOM JESUS DO GALHO	15.243	559	3667,2	26	170,6	4,7%
BRAUNAS	4.966	197	3966,6	7	140,9	3,6%
BUGRE	4.126	354	8579,1	12	290,8	3,4%
CARATINGA	94.022	7952	8457,6	227	241,4	2,9%
CORONEL FABRICIANO	111.059	12290	11066,1	290	261,1	2,4%
CORREGO NOVO	2.840	260	9153,8	10	352,1	3,8%
DIONISIO	7.920	327	4128,9	11	138,9	3,4%
DOM CAVATI	5.219	480	9197,6	17	325,7	3,5%
ENTRE FOLHAS	5.520	351	6358,6	8	144,9	2,3%
IAPU	11.111	771	6939,2	30	270,0	3,9%
IMBE DE MINAS	6.862	280	4080,2	6	87,4	2,1%
INHAPIM	24.595	1819	7395,8	59	239,9	3,2%
IPABA	18.651	1657	8884,5	39	209,1	2,4%
IPATINGA	262.831	29099	11071,4	772	293,7	2,7%
JAGUARACU	3.170	399	12587,8	11	347,0	2,8%
JOANESIA	4.755	355	7465,1	15	315,4	4,2%
MARLIERIA	4.119	315	7646,9	14	339,9	4,4%
MESQUITA	5.862	383	6533,7	3	51,2	0,8%
NAQUE	7.020	526	7493,4	18	256,4	3,4%
PERIQUITO	6.975	562	8056,8	20	286,7	3,6%
PIEDADE DE CARATINGA	8.717	553	6344,3	20	229,4	3,6%
PINGO-D'AGUA	5.029	246	4891,9	7	139,2	2,8%
SANTA BARBARA DO LESTE	8.241	433	5254,3	22	267,0	5,1%
SANTA RITA DE MINAS	7.238	720	9947,0	14	193,4	1,9%
SANTANA DO PARAISO	34.666	6071	17512,9	88	253,9	1,4%
SÃO DOMINGOS DAS DORES	5.755	511	8879,7	9	156,4	1,8%
SÃO JOÃO DO ORIENTE	7.811	714	9141,4	19	243,3	2,7%
SÃO SEBASTIAO DO ANTA	6.402	405	6326,6	9	140,6	2,2%
TIMOTEO	90.011	10455	11615,2	293	325,5	2,8%
UBAPORANGA	12.708	1317	10363,5	34	267,5	2,6%
VARGEM ALEGRE	6.625	364	5494,0	15	226,4	4,1%
VERMELHO NOVO	4.899	310	6328,2	8	163,3	2,6%
Macro Vale do Aço	850748	84700	9955,9	2240	263,3	2,6%

Fonte: Casos confirmados COVID-19, painel, disponível em: <http://coronavirus.saude.mg.gov.br/painel>, acesso dia 26/05/2021. Óbitos confirmados COVID 19, SIVEP-GRIPE. Acesso em 26/05/2021.

Gráfico 9 - Média da diferença de tempo em dias entre a data dos primeiros sintomas e a data de internação dos óbitos confirmados, por mês de notificação, Macrorregião Vale do Aço, 2020 e 2021.



Fonte: Casos confirmados COVID-19, painel, disponível em: <http://coronavirus.saude.mg.gov.br/> painel, acesso dia 26/05/2021. Óbitos confirmados COVID 19, SIVEP-GRIPE. Acesso em 26/05/2021.

2. SITUAÇÃO ASSISTENCIAL

2.1 Distribuição geral de leitos UTI SUS nos municípios e leitos exclusivos para COVID-19

Município	Não COVID	Exclusivos COVID	Total leitos UTI
Caratinga	20	120	140
Coronel Fabriciano	10	30	40
Ipatinga	35	55	90
Timóteo	8	20	28
Total Macrorregião Vale do Aço	73	225	298

Fontes: Painel BI Interno. Dados extraídos em 27/05/2021

2.2 Proporção geral de leitos ocupados de UTI SUS

Microrregião	Leitos UTI Não COVID (%)	Leitos UTI COVID (%)
Caratinga	52,86	54,17
Coronel Fabriciano/Timóteo	36,76	34,00
Ipatinga	80,00	74,55
Média Macrorregião Vale do Aço	57,38	54,67

Fontes: Painel BI Interno. Dados extraídos em 27/05/2021

2.3 Proporção de leitos ocupados de Enfermaria SUS

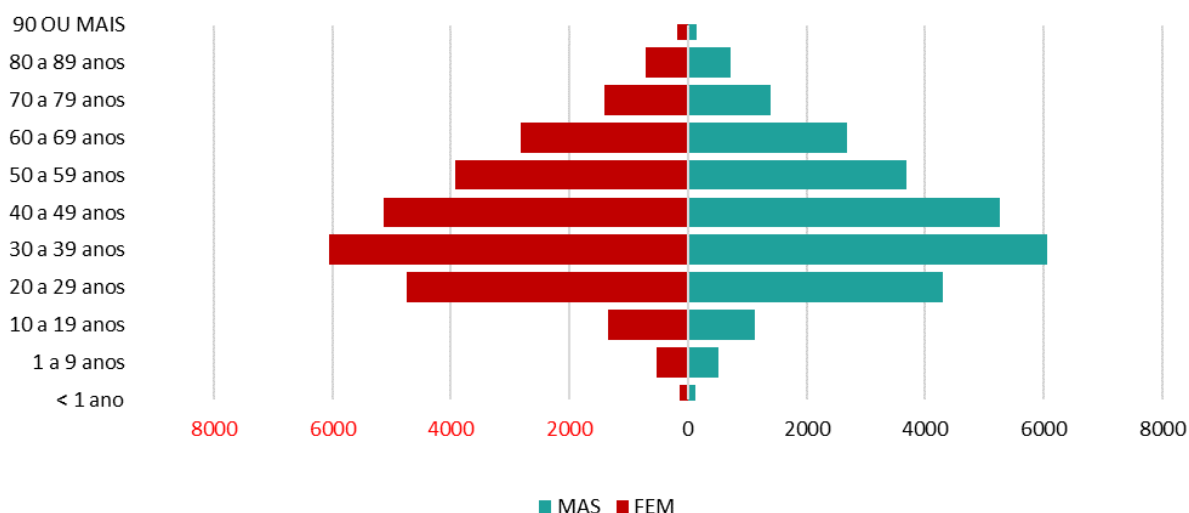
Microrregião	Leitos enfermaria COVID e Não COVID (%)	Leitos enfermaria COVID (%)
Caratinga	71,31	18,03
Coronel Fabriciano/Timóteo	111,86	10,61
Ipatinga	96,49	20,45
Média Macrorregião Vale do Aço	92,11	18,79

Fontes: Painel BI Interno. Dados extraídos em 27/05/2021

3. PERFIL EPIDEMIOLÓGICO DOS CASOS CONFIRMADOS E ÓBITOS DE COVID-19

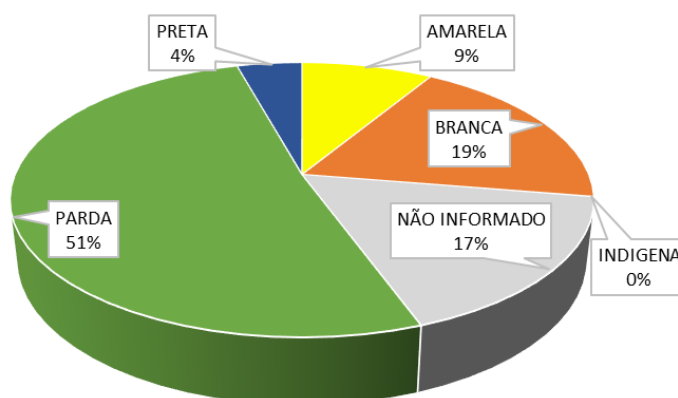
3.1 Distribuição dos casos confirmados e óbitos por COVID-19 por sexo, faixa etária e raça/cor.

Gráfico 10 – Distribuição dos casos confirmados por COVID-19 por sexo e faixa etária, Macrorregião Vale do Aço, 2020 e 2021.



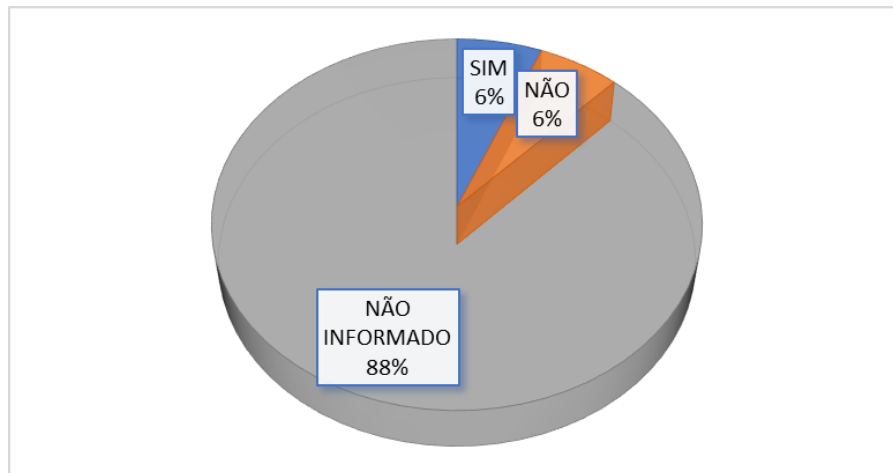
Fonte: SIVEP-Gripe, e-SUS VE, Painel COVID, Painel Sistemas, dados extraídos em 26/05/2021, disponível em <http://coronavirus.saude.mg.gov.br/painel>

Gráfico 11 – Distribuição dos casos confirmados por COVID-19 por raça/cor, Macrorregião Vale do Aço, 2020 e 2021.



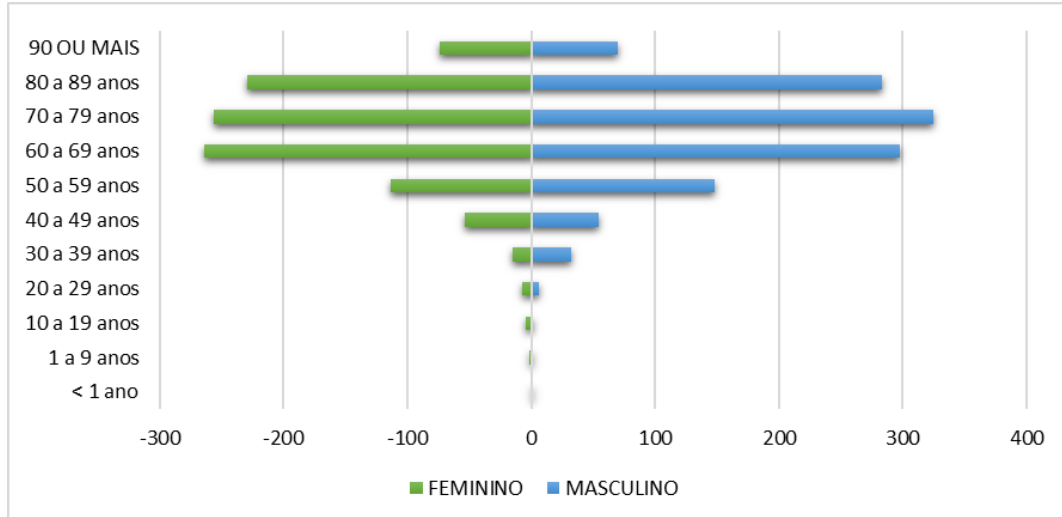
Fonte: SIVEP-Gripe, e-SUS VE, Painel COVID, Painel Sistemas, dados extraídos em 26/05/2021, disponível em <http://coronavirus.saude.mg.gov.br/painel>

Gráfico 12 – Distribuição dos casos confirmados por COVID-19 por presença de comorbidades, Macrorregião Vale do Aço, 2020 e 2021.



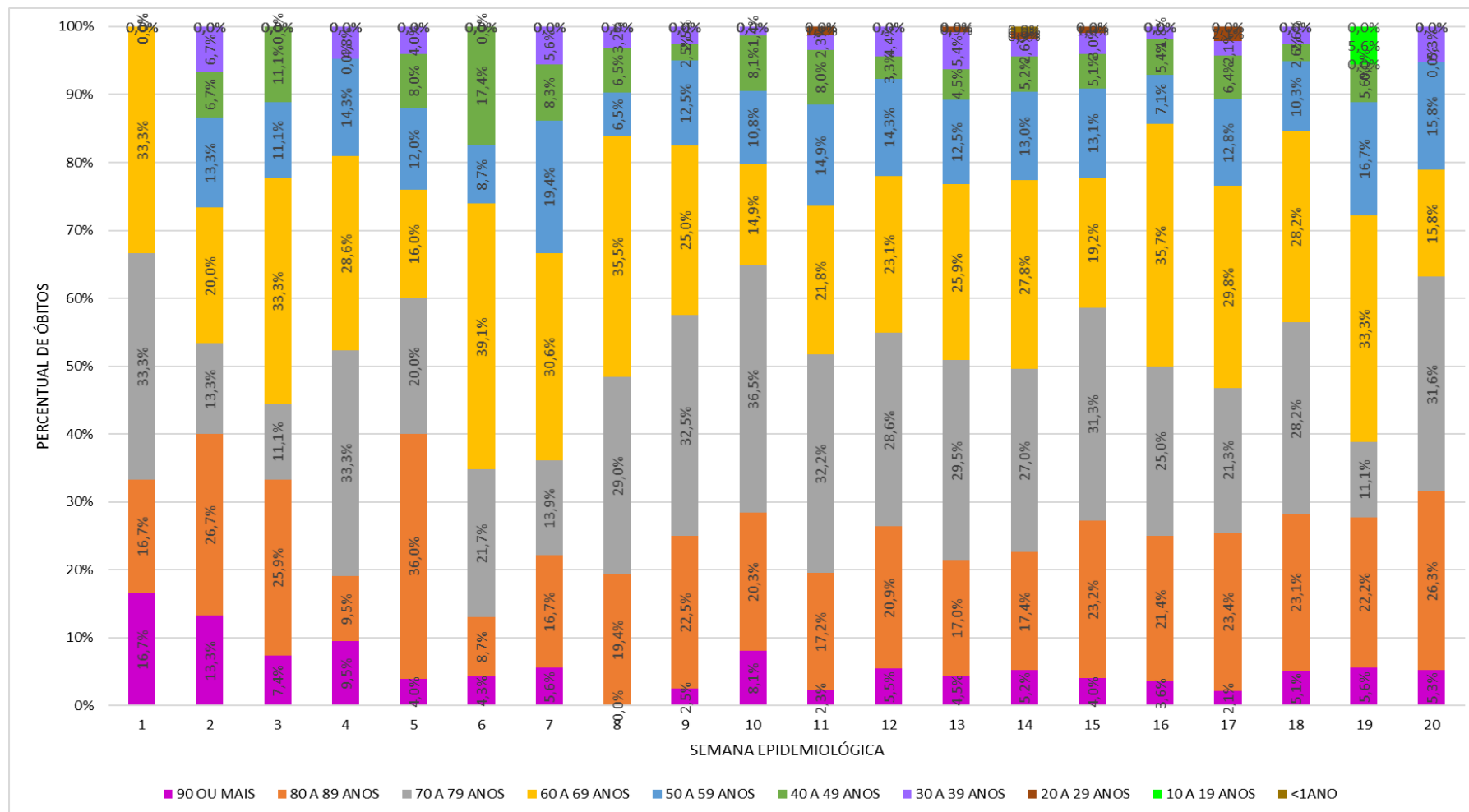
Fonte: SIVEP-Gripe, e-SUS VE, Painel COVID, Painel Sistemas, dados extraídos em 26/05/2021, disponível em <http://coronavirus.saude.mg.gov.br/painel>

Gráfico 13 – Distribuição dos óbitos por COVID-19 por sexo e faixa etária, Macrorregião Vale do Aço, 2020 e 2021.



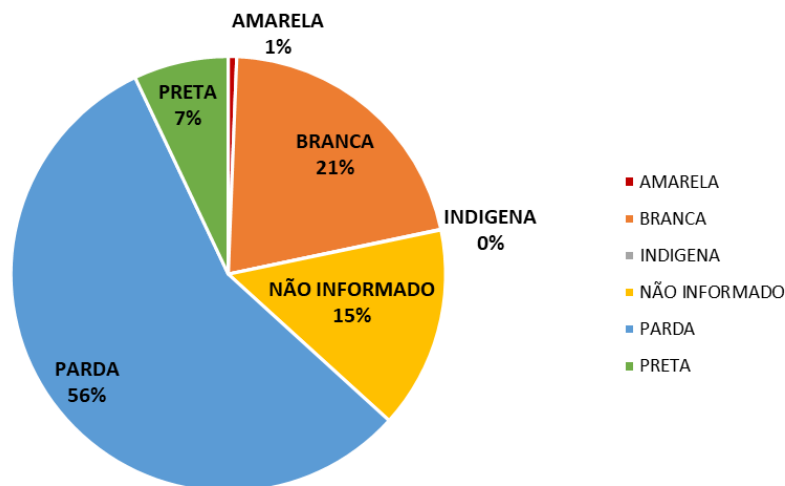
Fonte: SIVEP-GRIPE, dados extraídos em 26/05/2021

Gráfico 14 - Distribuição percentual dos óbitos por faixa etária por semana epidemiológica, Macrorregião Vale do Aço, 2021.



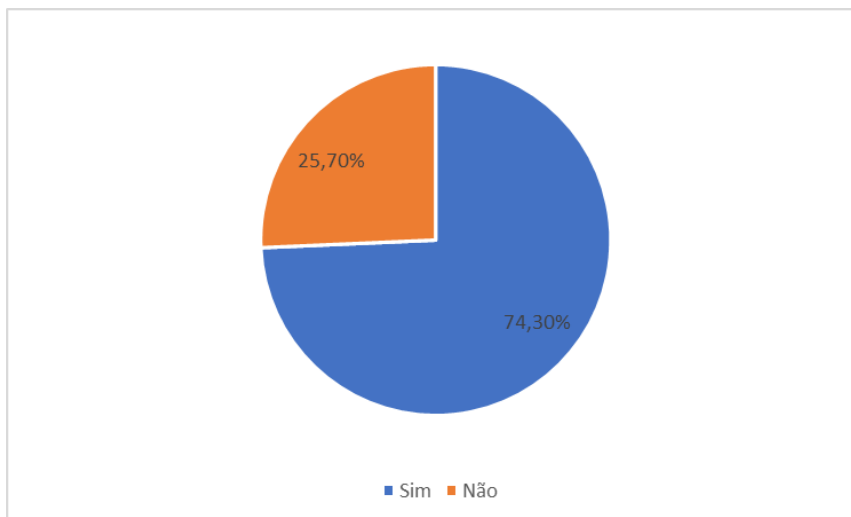
Fonte: SIVEP-GRIPE, dados extraídos em 26/05/2021

Gráfico 15 – Distribuição dos óbitos confirmados por COVID-19 por raça/cor, Macrorregião Vale do Aço, 2020 e 2021.



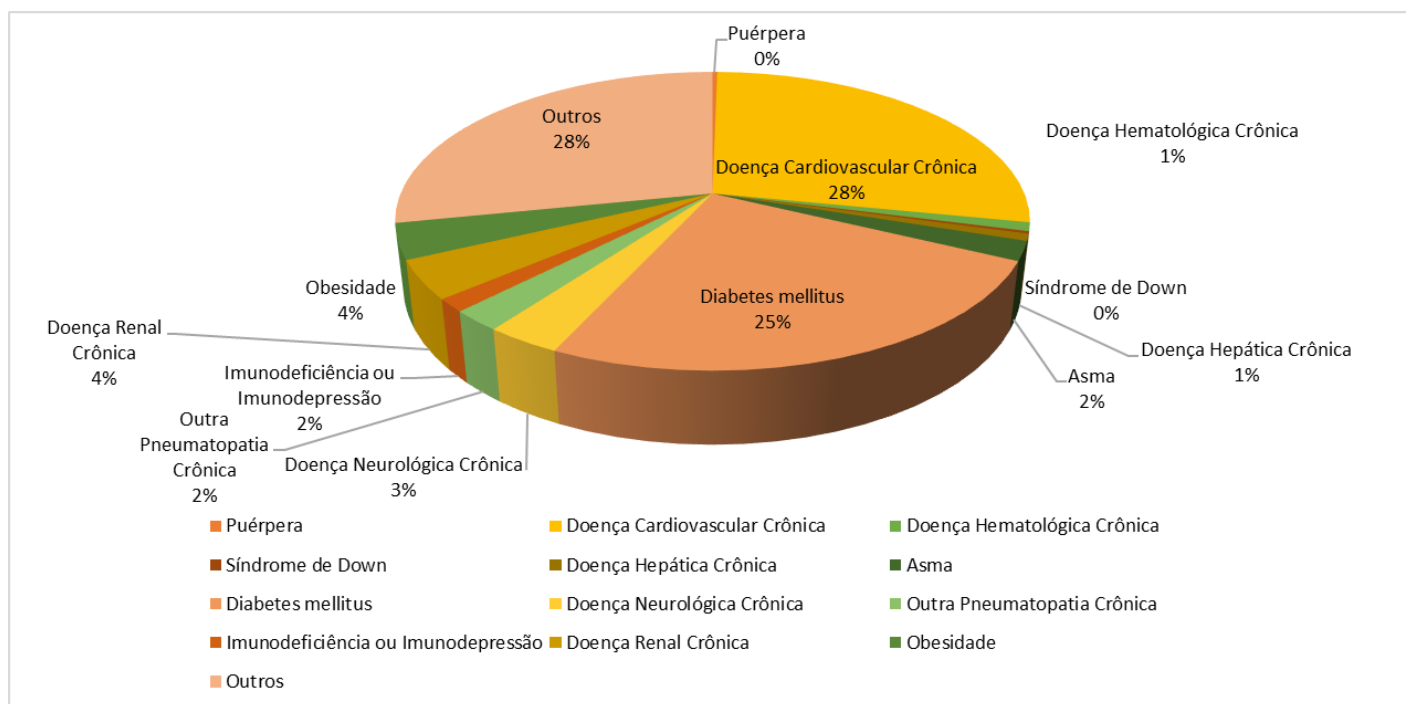
Fonte: SIVEP-GRIPE, dados extraídos em 26/05/2021

Gráfico 16 – Presença de comorbidades nos óbitos confirmados por COVID-19, Macrorregião Vale do Aço, 2020 e 2021.



Fonte: SIVEP-GRIPE, dados extraídos em 26/05/2021.

Gráfico 17 – Distribuição das comorbidades nos óbitos confirmados por COVID-19, Macrorregião Vale do Aço, 2020 e 2021.



Fonte: SIVEP-GRIPE, dados extraídos em 26/05/2021.

4. SURTOS

Até o momento, foram 33 surtos distribuídos em 8 municípios da Macrorregião do Vale do Aço. Destes, 27 já estão encerrados e 6 ainda em investigação, com 1189 expostos, 350 casos confirmados e 17 óbitos.

4.1 Distribuição dos surtos de Síndrome Gripal/Síndrome Respiratória Aguda Grave notificados por município de residência e tipo de estabelecimento de ocorrência.

Município de residência e tipo de estabelecimento de ocorrência	Classificação Final		
	EM INVESTIGACAO	ENCERRADO	Total Geral
BELO ORIENTE	1	3	4
SERVICO DE SAUDE		2	2
SERVICOS PUBLICOS	1	1	2
CARATINGA	1	4	5
ILPI		2	2
UNIDADE PRISIONAL	1	2	3
CORONEL FABRICIANO	1	3	4
ILPI		1	1
SERVICOS PUBLICOS	1	1	2
UNIDADE PRISIONAL		1	1
IPABA		2	2
EMPRESA		1	1
UNIDADE PRISIONAL		1	1
IPATINGA	2	5	7
ESCOLA	1		1
ILPI		1	1
NAO INFORMADO	1		1
SERVICO DE ACOLHIMENTO		1	1
UNIDADE PRISIONAL		2	2
UNIDADE SOCIOEDUCATIVA		1	1
MARLIERIA		1	1
SERVIÇO HOTELEIRO		1	1
SANTA BARBARA DO LESTE		1	1
ILPI		1	1
TIMOTEO	1	8	9
ESCOLA		2	2
ILPI		1	1
NAO INFORMADO		1	1
SERVICO DE ACOLHIMENTO		1	1
SERVICO DE SAUDE		1	1
SERVICOS PUBLICOS	1		1
UNIDADE PRISIONAL		2	2
Total Geral	6	27	33

Fonte: Planilha de Monitoramento de Surto CIEVS/NUVIEP/SRS CORONEL FABRICIANO, atualizado em 26/05/2021.

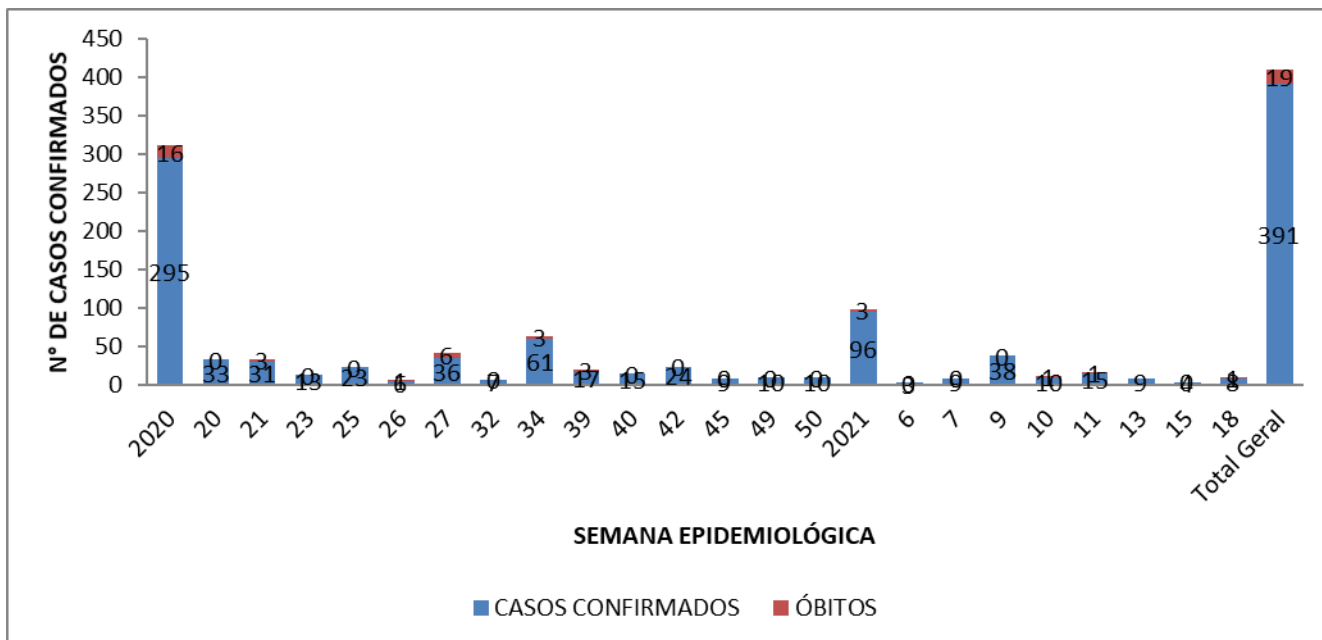
4.2 Distribuição dos casos confirmados, expostos e óbitos dos surtos confirmados.

Município de residência e tipo de estabelecimento de ocorrência	Nº DE EXPOSTOS	CASOS CONFIRMADOS	Nº SRAG	ÓBITOS
BELO ORIENTE	51	24	0	0
SERVICO DE SAUDE	28	14	0	0
SERVICOS PUBLICOS	23	10	0	0
CARATINGA	611	62	11	3
ILPI	66	43	11	3
UNIDADE PRISIONAL	545	19	0	0
CORONEL FABRICIANO	77	47	1	0
ILPI	21	18	0	0
SERVICOS PUBLICOS	36	19	1	0
UNIDADE PRISIONAL	20	10	0	0
IPABA	18	18	1	0
EMPRESA	11	11	0	0
UNIDADE PRISIONAL	7	7	1	0
IPATINGA	218	91	5	5
ESCOLA	8	8	1	1
ILPI	10	9	3	3
NAO INFORMADO	8	8	0	0
SERVICO DE ACOLHIMENTO	29	6	1	1
UNIDADE PRISIONAL	150	47	0	0
UNIDADE SOCIOEDUCATIVA	13	13	0	0
MARLIERIA	21	9	2	0
SERVIÇO HOTELEIRO	21	9	2	0
SANTA BARBARA DO LESTE	22	17	7	3
ILPI	22	17	7	3
TIMOTEO	242	123	11	8
ESCOLA	34	16	1	1
ILPI	60	28	6	6
NAO INFORMADO	35	5	0	0
SERVICO DE ACOLHIMENTO	5	3	0	0
SERVICO DE SAUDE	32	22	2	0
SERVICOS PUBLICOS	18	9	1	1
UNIDADE PRISIONAL	58	40	1	0
Total Geral	1260	391	38	19

Fonte: Planilha de Monitoramento de Surto CIEVS/NUVIEP/SRS CORONEL FABRICIANO, atualizado em 26/05/2021.

4.3 Distribuição dos casos e óbitos confirmados dos surtos por Semana Epidemiológica

Gráfico 18 - Distribuição dos casos e óbitos confirmados dos surtos por Semana Epidemiológica, Macrorregião Vale do Aço, 2020 e 2021.



Fonte: Planilha de Monitoramento de Surto CIEVS/NUVIEP/SRS CORONEL FABRICIANO, atualizado em 26/05/2021.

5 SÍNDROME RESPIRATÓRIA AGUDA GRAVE (SRAG)

Conforme recomendações do Ministério da Saúde, o sistema responsável pela notificação dos casos graves de COVID-19 é o SIVEP-Gripe (Sistema de Informação de Vigilância Epidemiológica da Gripe). Através do preenchimento da Ficha de Investigação de Síndrome Respiratória Aguda Grave (SRAG), o sistema de saúde procede às diversas análises relacionadas à vigilância epidemiológica, vigilância laboratorial e assistência durante a pandemia do COVID-19. Desta forma, através da informação qualificada, são tomadas as decisões a nível estadual, regional e municipal. Foram notificados na Macrorregião Vale do Aço 10.263 casos de Síndrome Respiratória Aguda Grave (SRAG) até a Semana Epidemiológica (SE) 21 de 2021. Deste total, 64,9% (6658) foram confirmados para COVID-19.

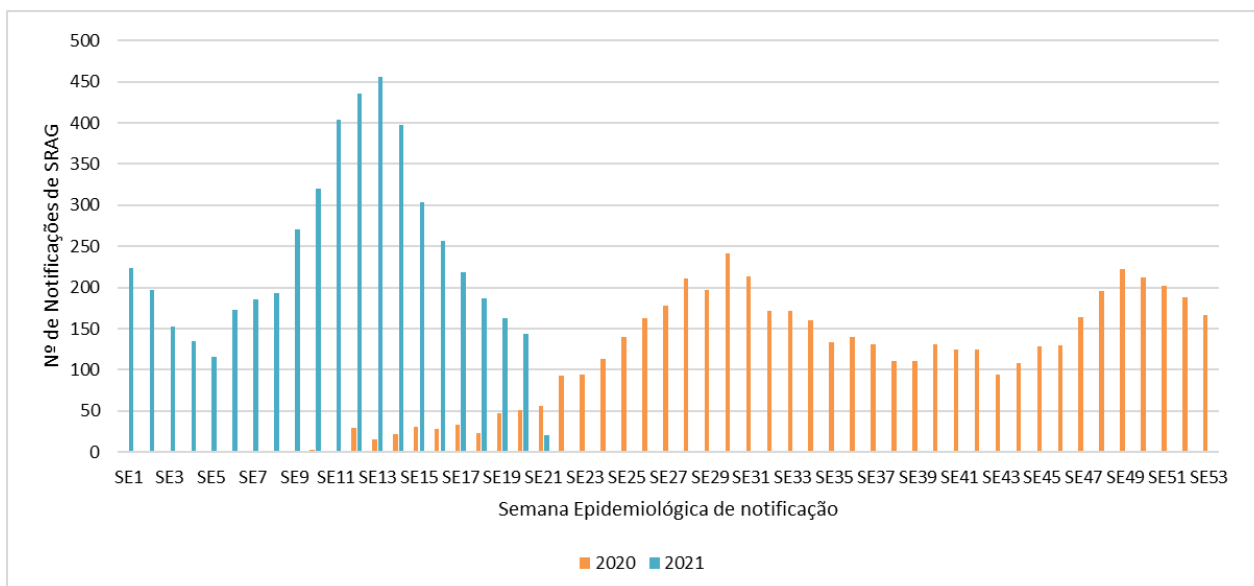
5.1 Classificação final dos casos de Síndrome Respiratória Aguda Grave, Macrorregião Vale do Aço, 2020/2021.

Classificação Final	n	%
Em Branco/Em Investigação	914	8,9%
SRAG por Influenza	15	0,1%
SRAG por outro vírus respiratório	1	0,0%
SRAG por outro agente etiológico	10	0,1%
SRAG não especificado	2665	26,0%
SRAG por COVID-19	6658	64,9%
TOTAL	10263	100,0%

Fonte: SIVEP-GRIFE. Acesso em 26/05/2021

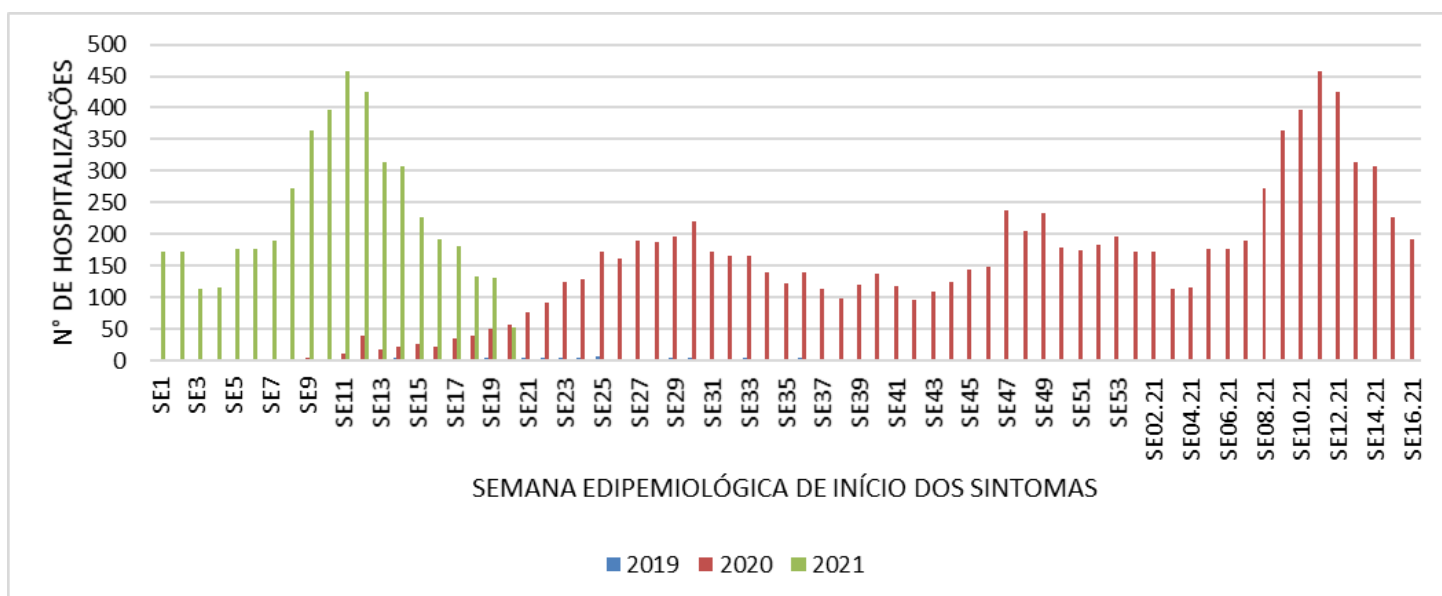
5.2 Número de notificações e hospitalizações por SRAG segundo semana epidemiológica (SE) de notificação/início de sintomas, Macrorregião Vale Do Aço, 2019, 2020 e 2021.

Gráfico 19 - Número de notificações por Síndrome Respiratória Aguda Grave (SRAG) segundo Semana Epidemiológica (SE) de notificação, Macrorregião Vale Do Aço, 2020 e 2021.



Fonte: SIVEP-GRIPE. Acesso em 26/05/2021

Gráfico 20 - Número de hospitalizações por síndrome respiratória aguda grave (SRAG) segundo semana epidemiológica (SE) de início de sintomas, Macro Vale do Aço, 2019, 2020 e 2021.

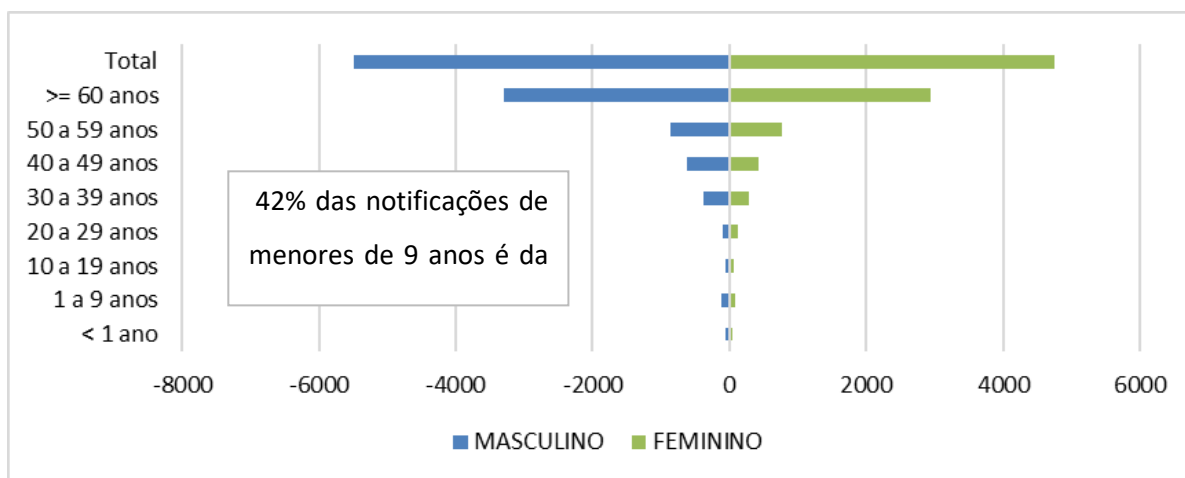


Fonte: SIVEP-GRIPE. Acesso em 26/05/2021.

5.3 Perfil epidemiológico dos casos de SRAG

Em relação a distribuição dos casos de SRAG por sexo e faixa etária percebe-se uma grande concentração de casos nos indivíduos maiores de 60 anos, tanto no sexo masculino quanto no sexo feminino.

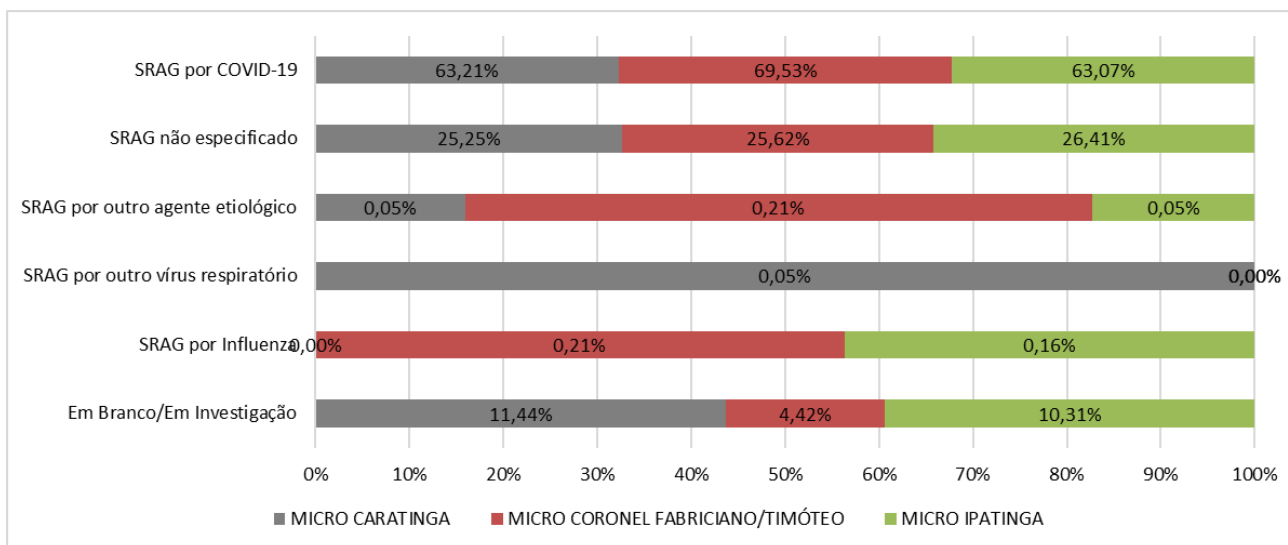
Gráfico 21 - Distribuição de SRAG por sexo e faixa etária, Macrorregião Vale do Aço, MG, 2020 e 2021.



Fonte: SIVEP-GRIPE. Acesso em 26/05/2021

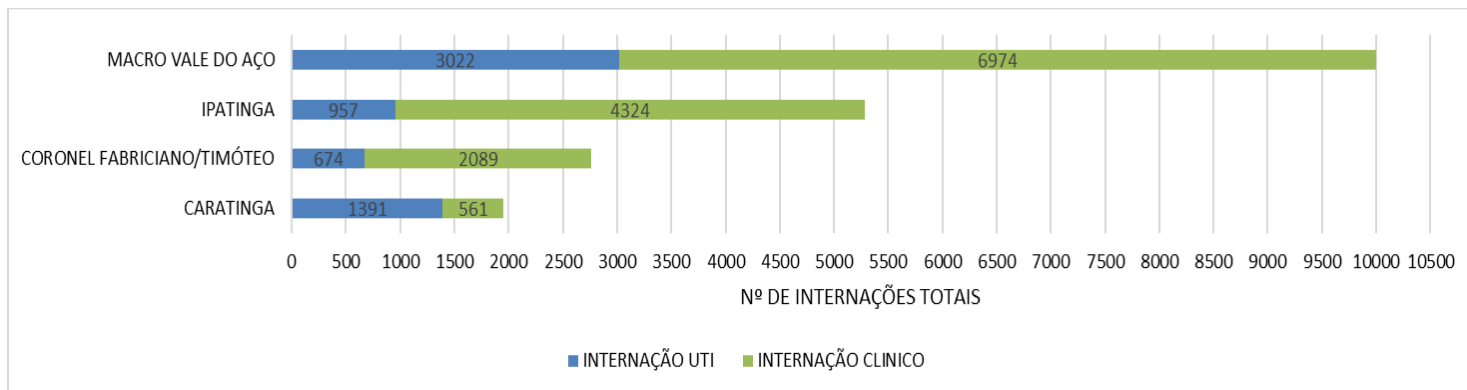
A classificação final dos casos foi analisada segundo microrregião de saúde (Gráfico 21). A microrregião de Coronel Fabriciano/Timóteo é a que possui o maior número de casos de SRAG covid, com 69,53%. A microrregião de Ipatinga apresenta o maior número de SRAG não especificada, com 26,41%. A microrregião de Caratinga apresenta o maior percentual de notificações em branco/investigação, ou seja, notificações sem encerramento em tempo oportuno com 11,44%.

Gráfico 22 - Classificação final dos casos de SRAG segundo microrregião de saúde de residência, Macrorregião do Vale do Aço, MG, 2020 e 2021.



Fonte: SIVEP-GRIPE. Acesso em 26/05/2021

Gráfico 23 - Distribuição de casos de SRAG segundo tipo de internação (clínico e UTI), por microrregião de saúde, Macrorregião Vale do Aço, MG, 2020 e 2021.

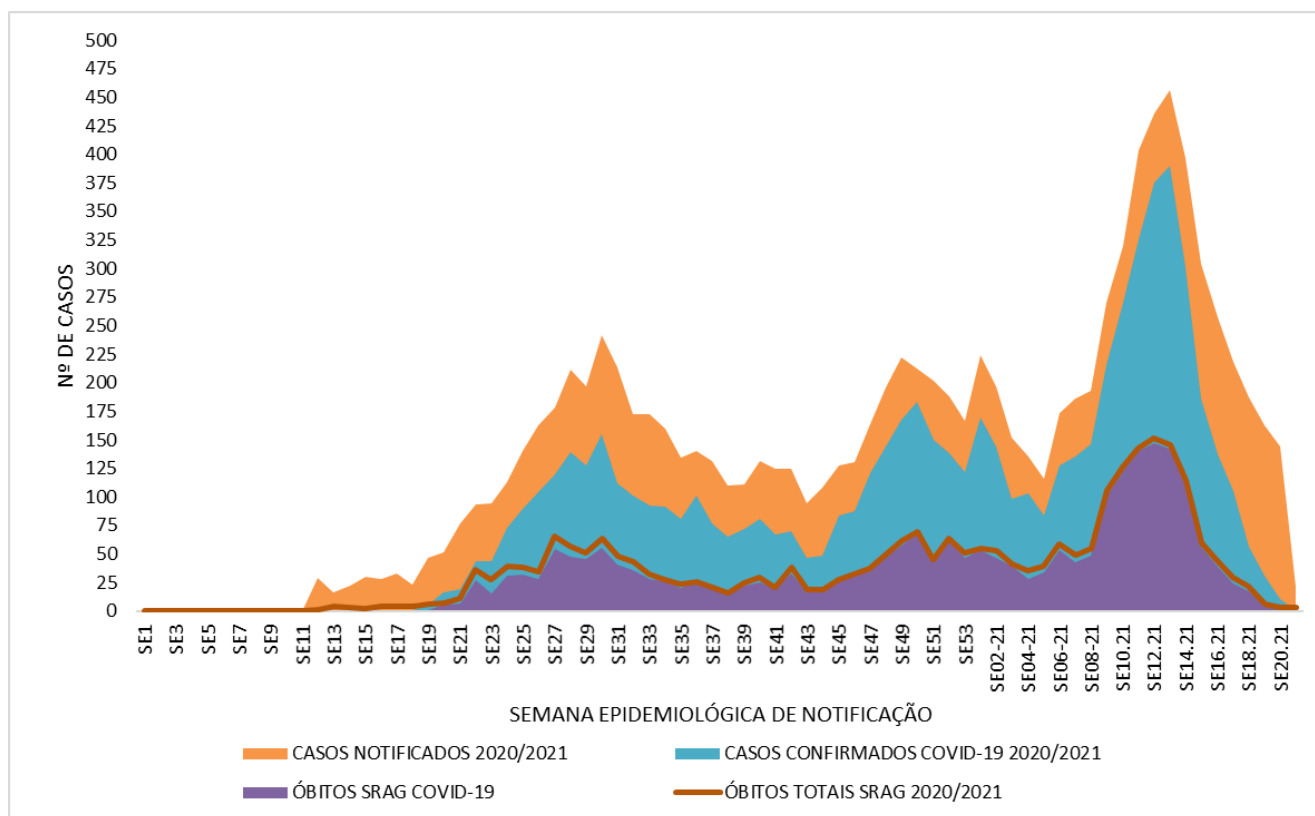


Fonte: SIVEP-GRIPE. Acesso em 26/05/2021.

5.4 Óbitos por SRAG em 2019, 2020 e 2021

No ano de 2019 na Macrorregião do Vale do Aço houve 13 óbitos por SRAG e até o dia 26 de maio de 2021 ocorreram 2628 óbitos por SRAG (2020 e 2021). Deste total, 2240 (85,23%) foram por COVID-19. Em relação aos óbitos, é possível perceber o incremento nas notificações, especialmente por COVID-19, que acompanha o mesmo padrão do comportamento da SRAG universal.

Gráfico 24 - Distribuição de casos notificados, confirmados como COVID-19 e óbitos por SRAG – Macrorregião do Vale do Aço, MG 2020 e 2021.



Fonte: SIVEP-GRIPE. Acesso em 26/05/2021

5.5 Coeficientes de incidência e mortalidade SRAG segundo município de residência.

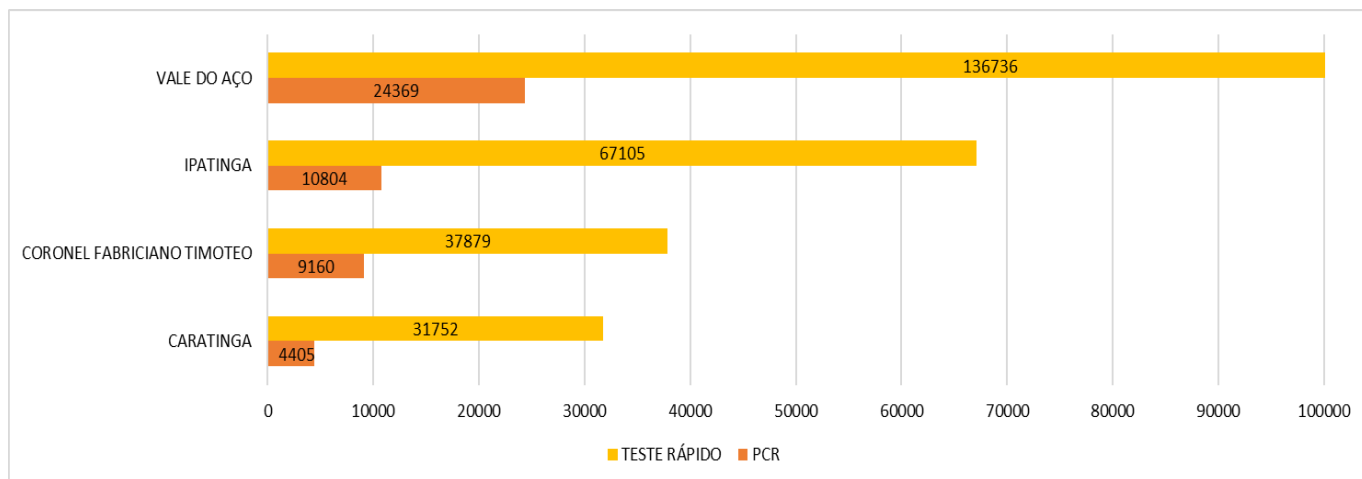
Município	População Estimada (FJP 2020)	CASOS NOTIFICADOS SRAG	% populacional SRAG	Taxa de incidência por 100 mil habitantes	ÓBITOS CONFIRMADOS SRAG	% Populacional óbitos SRAG	Taxa de mortalidade por 100 mil habitantes	TAXA DE LETALIDADE
ACUCENA	9.921	109	1,1%	1098,6	31	0,31%	312,5	28,4%
ANTONIO DIAS	9.510	84	0,9%	883,3	32	0,34%	336,5	38,1%
BELO ORIENTE	26.349	269	1,0%	1020,9	74	0,28%	280,8	27,5%
BOM JESUS DO GALHO	15.243	111	0,7%	728,2	30	0,20%	196,8	27,0%
BRAUNAS	4.966	28	0,6%	563,8	10	0,20%	201,4	35,7%
BUGRE	4.126	34	0,8%	824,0	14	0,34%	339,3	41,2%
CARATINGA	94.022	1044	1,1%	1110,4	248	0,26%	263,8	23,8%
CORONEL FABRICIANO	111.059	1196	1,1%	1076,9	330	0,30%	297,1	27,6%
CORREGO NOVO	2.840	50	1,8%	1760,3	12	0,42%	422,5	24,0%
DIONISIO	7.920	30	0,4%	378,8	11	0,14%	138,9	36,7%
DOM CAVATI	5.219	56	1,1%	1073,1	21	0,40%	402,4	37,5%
ENTRE FOLHAS	5.520	36	0,7%	652,2	9	0,16%	163,0	25,0%
IAPU	11.111	102	0,9%	918,0	35	0,32%	315,0	34,3%
IMBE DE MINAS	6.862	38	0,6%	553,7	8	0,12%	116,6	21,1%
INHAPIM	24.595	209	0,8%	849,8	66	0,27%	268,3	31,6%
IPABA	18.651	179	1,0%	959,8	44	0,24%	235,9	24,6%
IPATINGA	262.831	3911	1,5%	1488,0	901	0,34%	342,8	23,0%
JAGUARACU	3.170	36	1,1%	1135,7	12	0,38%	378,6	33,3%
JOANESIA	4.755	67	1,4%	1408,9	16	0,34%	336,5	23,9%
MARLIERIA	4.119	46	1,1%	1116,7	17	0,41%	412,7	37,0%
MESQUITA	5.862	55	0,9%	938,3	6	0,10%	102,4	10,9%
NAQUE	7.020	78	1,1%	1111,2	22	0,31%	313,4	28,2%
PERIQUITO	6.975	60	0,9%	860,2	26	0,37%	372,7	43,3%
PIEDADE DE CARATINGA	8.717	95	1,1%	1089,9	20	0,23%	229,4	21,1%
PINGO-D'AGUA	5.029	41	0,8%	815,3	9	0,18%	179,0	22,0%
SANTA BARBARA DO LESTE	8.241	73	0,9%	885,8	24	0,29%	291,2	32,9%
SANTA RITA DE MINAS	7.238	62	0,9%	856,5	14	0,19%	193,4	22,6%
SANTANA DO PARAISO	34.666	405	1,2%	1168,3	100	0,29%	288,5	24,7%
SAO DOMINGOS DAS DORES	5.755	40	0,7%	695,1	9	0,16%	156,4	22,5%
SAO JOAO DO ORIENTE	7.811	108	1,4%	1382,7	25	0,32%	320,1	23,1%
SAO SEBASTIAO DO ANTA	6.402	41	0,6%	640,5	11	0,17%	171,8	26,8%
TIMOTEO	90.011	1343	1,5%	1492,0	378	0,42%	419,9	28,1%
UBAPORANGA	12.708	120	0,9%	944,3	36	0,28%	283,3	30,0%
VARGEM ALEGRE	6.625	65	1,0%	981,1	15	0,23%	226,4	23,1%
VERMELHO NOVO	4.899	42	0,9%	857,4	9	0,18%	183,7	21,4%
Macro Vale do Aço	850748	10263	1,2%	1206,4	2625	0,31%	308,6	25,6%

Fonte: SIVEP-GRIPE. Acesso em 26/05/2021

6 VIGILÂNCIA LABORATORIAL

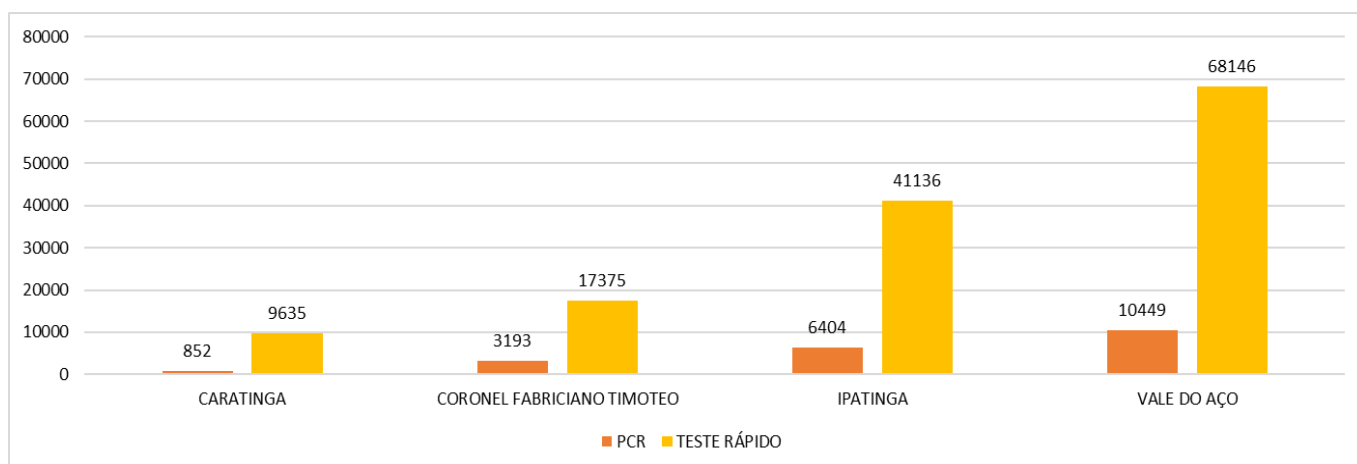
6.1 Exames laboratoriais realizados na rede pública e privada (RT- PCR, teste rápido e sorologia)

Gráfico 25 – Exames laboratoriais RT-PCR e Teste Rápido realizados na rede pública, Macrorregião Vale do Aço, MG, 2020 e 2021.



Fonte: Gerenciador de Ambiente Laboratorial – GAL/Funed (atualizado em 26/05/2021), Sistema E-SUS VE e notificações realizadas pelos laboratórios privados, drogarias, farmácias, serviços de saúde e empresas privadas (atualizado em 26/05/2021). Dados sujeitos a atualização.

Gráfico 26 – Exames laboratoriais RT-PCR e Teste Rápido realizados na rede privada, Macrorregião Vale do Aço, MG, 2020 e 2021.



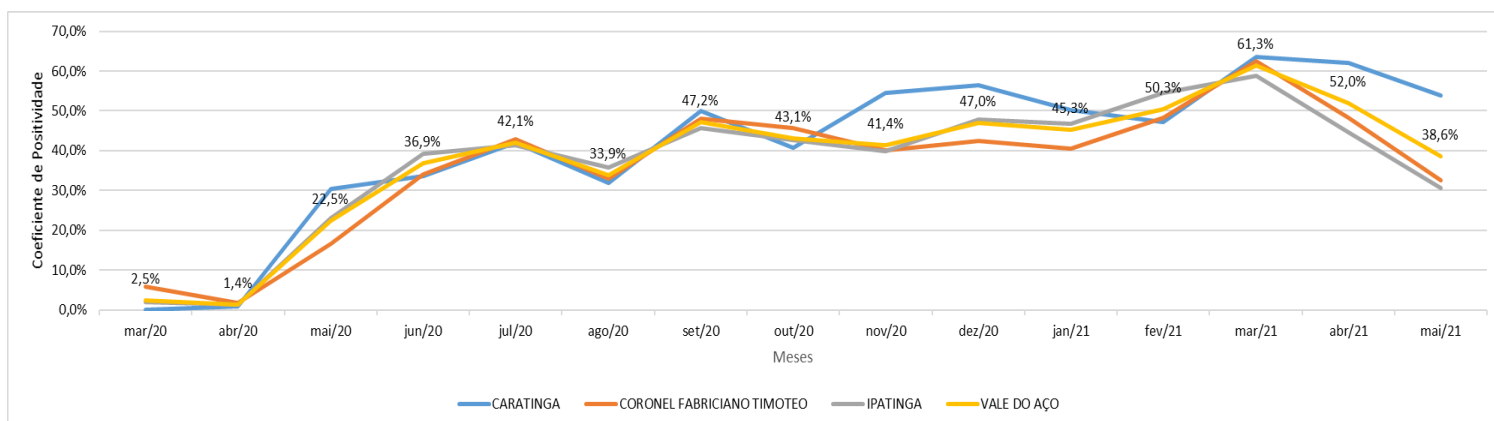
Fonte: Gerenciador de Ambiente Laboratorial – GAL/Funed (atualizado em 26/05/2021), Sistema E-SUS VE e notificações realizadas pelos laboratórios privados, drogarias, farmácias, serviços de saúde e empresas privadas (atualizado em 26/05/2021). Dados sujeitos a atualização.

6.2 Evolução do coeficiente de positividade

A evolução da positividade (número de exames com resultado “detectável/número total de exames realizados”) dos exames realizados na rede pública e privada por período de liberação da amostra é registrada nos gráficos abaixo. A positividade encontrada em determinada semana pode variar na medida em que os resultados são liberados. No momento, a positividade da macrorregião do Vale do Aço encontra-se em 38,6% considerando apenas resultados de RT-PCR realizados em laboratórios públicos, conforme o gráfico abaixo.

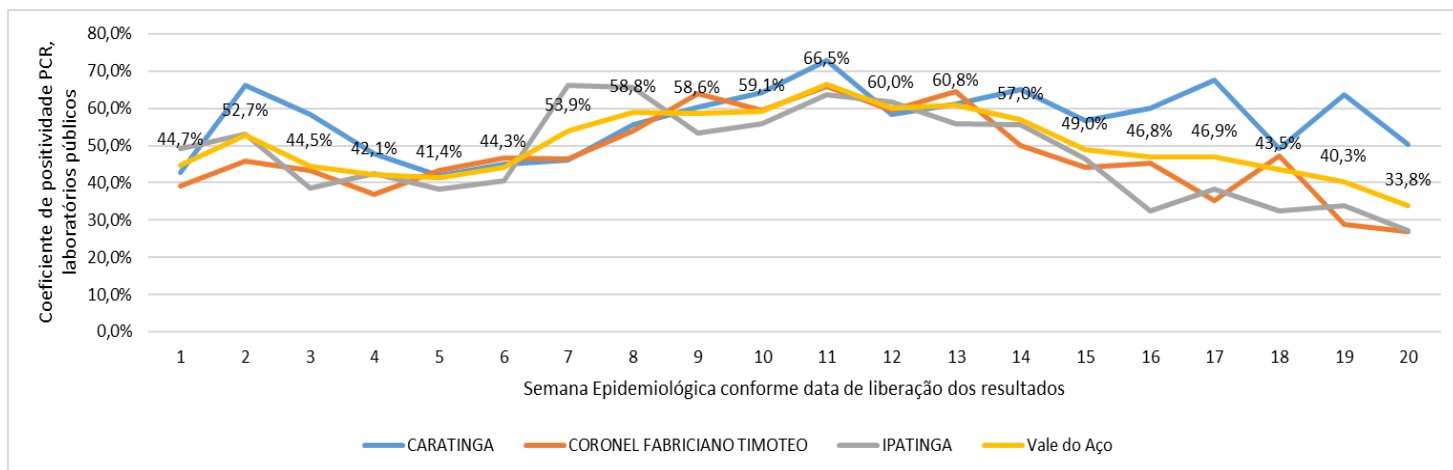
Parâmetro	Situação
Positividade \leq 10%	Esperada
10% < Positividade \leq 20%	Alerta
Positividade > 20%	Crítica

Gráfico 27 - Evolução do coeficiente de positividade exame RT-PCR, laboratórios públicos, Macrorregião Vale do Aço, MG, 2020 e 2021.



Fonte: Gerenciador de Ambiente Laboratorial – GAL/Funed (atualizado em 26/05/2021), Sistema E-SUS VE e notificações realizadas pelos laboratórios privados, drogarias, farmácias, serviços de saúde e empresas privadas (atualizado em 26/05/2021). Dados sujeitos a atualização.

Gráfico 28 - Evolução do coeficiente de positividade exame RT-PCR por semana epidemiológica da data de liberação do resultado, laboratórios públicos, Macrorregião Vale do Aço, MG, 2021.



Fonte: Gerenciador de Ambiente Laboratorial – GAL/Funed (atualizado em 26/05/2021), Sistema E-SUS VE e notificações realizadas pelos laboratórios privados, drogarias, farmácias, serviços de saúde e empresas privadas (atualizado em 26/05/2021). Dados sujeitos a atualização.

6.3 Porcentagem de exames (RT-PCR e Testes Rápidos) realizados considerando a população por município de residência, Macrorregião Vale do Aço, MG, 2020 e 2021.

Foram 240.181 exames (RT-PCR e Testes Rápidos) realizados, notificados e já compilados (Rede Pública e Privada), perfazendo uma porcentagem de 28% da população da macrorregião do Vale do Aço testada.

Município	População Estimada (FJP 2020)	MOLECULAR	NÃO INFORMADO	SOROLOGICO	TOTAL	% DA POPULAÇÃO TESTADA
ACUCENA	9.921	148	0	1067	1215	12%
ANTONIO DIAS	9.510	20	0	1397	1417	15%
BELO ORIENTE	26.349	1119	23	6833	7975	30%
BOM JESUS DO GALHO	15.243	80	0	1478	1558	10%
BRAUNAS	4.966	142	0	413	555	11%
BUGRE	4.126	19	0	340	359	9%
CARATINGA	94.022	3902	13	22886	26801	29%
CORONEL FABRICIANO	111.059	7215	103	24828	32146	29%
CORREGO NOVO	2.840	16	0	570	586	21%
DIONISIO	7.920	76	0	887	963	12%
DOM CAVATI	5.219	101	2	1237	1340	26%
ENTRE FOLHAS	5.520	39	0	987	1026	19%
IAPU	11.111	424	6	1318	1748	16%
IMBE DE MINAS	6.862	195	0	683	878	13%
INHAPIM	24.595	504	11	5524	6039	25%
IPABA	18.651	225	9	3289	3523	19%
IPATINGA	262.831	12516	231	75121	87868	33%
JAGUARACU	3.170	47	0	843	890	28%
JOANESIA	4.755	229	0	1473	1702	36%
MARLIERIA	4.119	66	2	750	818	20%
MESQUITA	5.862	113	2	727	842	14%
NAQUE	7.020	373	9	1413	1795	26%
PERIQUITO	6.975	280	4	1150	1434	21%
PIEDADE DE CARATINGA	8.717	23	0	1282	1305	15%
PINGO-D'AGUA	5.029	35	1	654	690	14%
SANTA BARBARA DO LESTE	8.241	138	0	1191	1329	16%
SANTA RITA DE MINAS	7.238	57	0	1440	1497	21%
SANTANA DO PARAISO	34.666	1456	51	13392	14899	43%
SÃO DOMINGOS DAS DORES	5.755	57	1	1156	1214	21%
SÃO JOÃO DO ORIENTE	7.811	63	1	468	532	7%
SÃO SEBASTIAO DO ANTA	6.402	30	1	983	1014	16%
TIMOTEO	90.011	4878	9	25325	30212	34%
UBAPORANGA	12.708	171	1	2688	2860	23%
VARGEM ALEGRE	6.625	49	1	821	871	13%
VERMELHO NOVO	4.899	12	0	268	280	6%
Macro Vale do Aço	850748	34818	481	204882	240181	28%

Fonte: Gerenciador de Ambiente Laboratorial – GAL/Funed (atualizado em 26/05/2021), Sistema E-SUS VE e notificações realizadas pelos laboratórios privados, drogarias, farmácias, serviços de saúde e empresas privadas (atualizado em 26/05/2021). Dados sujeitos a atualização.

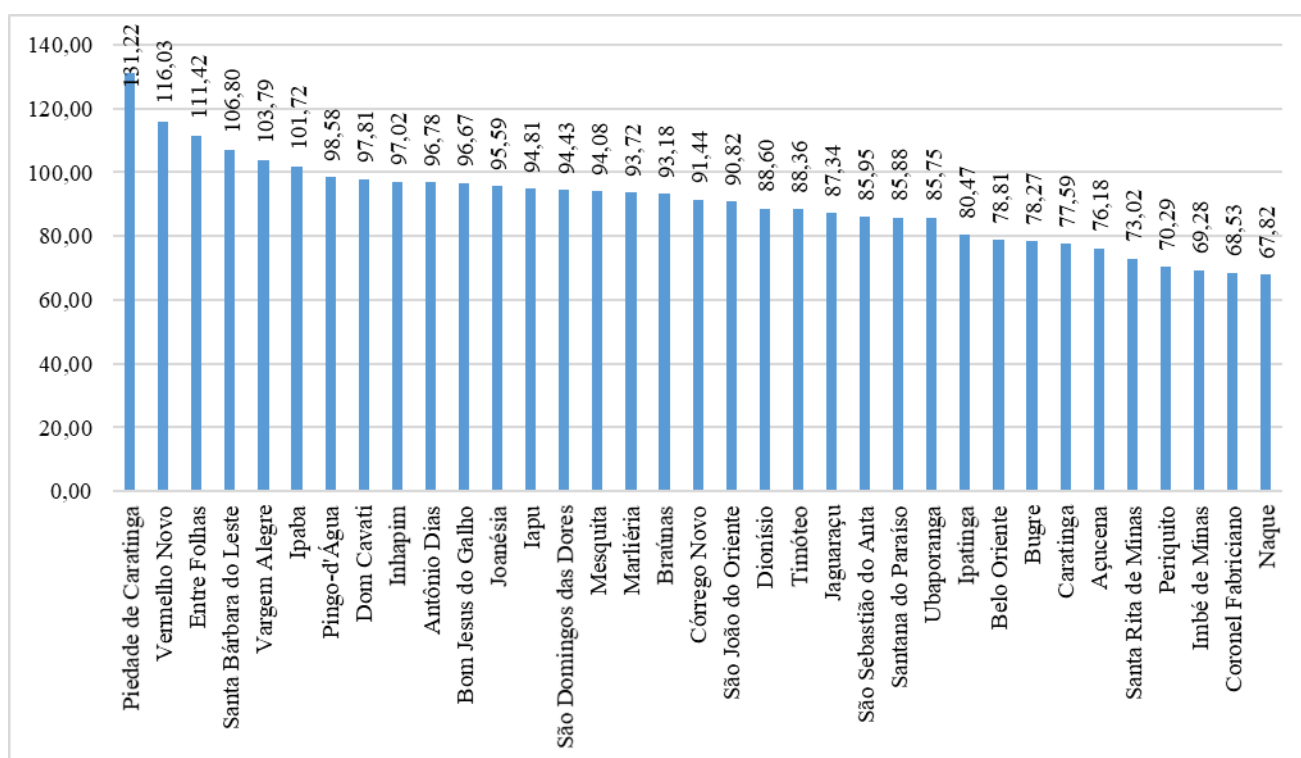
7. CAMPANHA DE VACINAÇÃO CONTRA O COVID-19

Até o dia 25 de maio a SRS – Coronel Fabriciano recebeu 325.910 doses de vacina contra COVID – 19 para distribuir aos 35 municípios de sua jurisdição sendo dessas, 182.670 doses de CORONAVAC, 138.560 doses da Astrazeneca e 4680 doses da Pfizer. As doses de vacina foram enviadas para atender os grupos prioritários da campanha com primeira e segunda dose conforme indicado para cada fabricante.

Foram vacinados com pelo menos uma dose 161.788 pessoas na macrorregião do Vale do Aço e destes 85.388 já receberam a segunda dose. Ressalta-se que a depender do laboratório fabricante o intervalo entre doses muda o que justifica a diferença apresentada entre o número registrado para cada dose. Até o dia 25 de maio foram notificados 752 eventos adversos relacionados a vacina.

Das doses recebidas para primeira dose 83,01% já foram aplicadas no público da campanha enquanto das recebidas para segunda dose foram aplicadas 66,76%.

Gráfico 29 - Percentual de população atendida com primeira dose na Campanha Nacional de Vacinação Contra COVID-19, Macrorregião Vale do Aço, 2021.



Fontes: Painel vacinação dados informados em 25/05/2021 e planilhas de distribuição de doses elaborada pelo nível central.

Os municípios de Piedade de Caratinga (131,22%), Vermelho Novo (116,03%) e Entre Folhas (111,42%) apresentaram até 26 de maio o maior percentual de população atendida com primeira dose, já os municípios Imbé de Minas (69,28%), Coronel Fabriciano (68,53%), e Naque (67,82%) apresentaram o menor percentual.

7.1 Cobertura vacinal por grupo prioritário atendido na campanha

7.1.1 Indígenas Aldeados

Para o grupo de Indígenas aldeados apenas um município da Macrorregião, Açucena, possui aldeia indígena e vacinou 42 índios para primeira dose e 45 para segunda dose apresentado cobertura vacinal de 102,44% para primeira dose e 109,76% de segunda dose.

Para o grupo idosos institucionalizados foram aplicadas 473 primeiras doses e 464 segundas doses em toda a Macrorregião e para os grupo deficientes físicos institucionalizados foram 199 primeiras doses e 192 segundas doses. Para esses grupos não é realizado o cálculo de cobertura pois as doses ficarão contabilizadas nos grupos gerais de idosos e de deficientes.

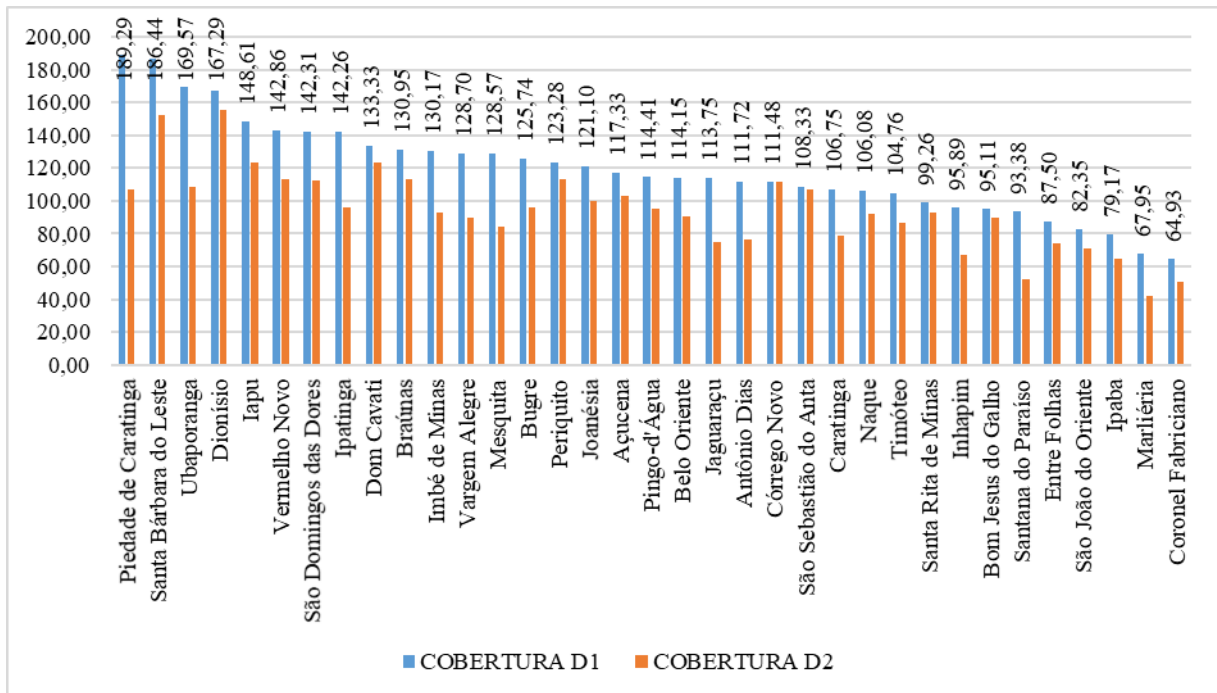
Para o grupo Forças de Segurança e Salvamento foram aplicadas 911 primeiras doses e 336 segundas doses, ressaltasse que para esse grupo o atendimento com doses ainda é parcial.

Para o grupo de Povos e Comunidades Tradicionais Ribeirinhas apenas o município de Bugre apresentou população enquadrada para esse grupo tendo aplicado 190 primeiras doses. Para o grupo Povos e Comunidades Tradicionais Quilombolas os municípios Açucena, Antônio Dias, Belo Oriente, Braúnas, Periquito e Santana do Paraíso possuem comunidades quilombolas e nestes foram aplicadas 1045 primeiras doses e 02 segundas doses.

7.1.2 Trabalhadores da Saúde

Na macrorregião do Vale do Aço já foram vacinados com primeira dose 22.012 trabalhadores da saúde entre esses 16.203 já receberam a segunda dose da vacina contra COVID. A cobertura geral para primeira dose é de 111,13% para primeira dose e de 81,40% para segunda dose.

Gráfico 30 - Cobertura vacinal da Campanha Nacional de Vacinação Contra COVID-19 para o grupo trabalhadores da saúde, Macrorregião Vale do Aço, 2021.



Fontes: Painel vacinação dados informados em 25/05/2021 e planilhas de distribuição de doses elaborada pelo nível central.

Os municípios com maior cobertura vacinal para esse público são Piedade de Caratinga (189,29% D1 e 107,14% D2), Santa Barbara do Leste (186,44% D1 e 152,54% D2) e Ubaporanga (169,57% D1 e 108,70% D2), já os municípios Ipaba (79,17% D1 e 64,44% D2), Marliéria (67,95% D1 e 42,31% D2) e Coronel Fabriciano (64,93% D1 e 50,97% D2) apresentaram as menores coberturas vacinais para esse público.

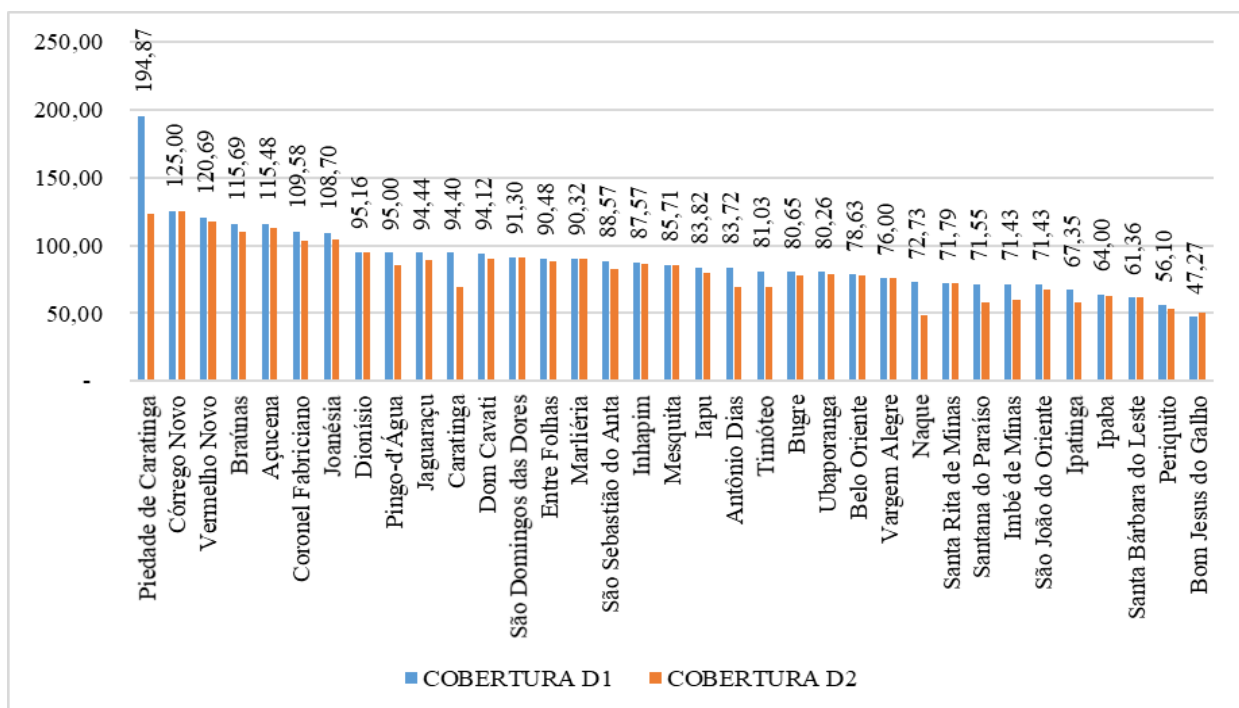
Obs: Observou-se discrepância para o município de Piedade de Caratinga no número de doses aplicadas, sendo este maior que o número de doses recebidas.

7.1.3 Idosos

90 anos e mais

Na macrorregião do Vale do Aço já foram vacinados com primeira dose 3.641 idosos com 90 anos e mais, entre esses 3.238 já receberam a segunda dose da vacina contra COVID. A cobertura geral para primeira dose é de 84,24% para primeira dose e de 74,92% para segunda dose.

Gráfico 31 - Cobertura vacinal da Campanha Nacional de Vacinação Contra COVID para o grupo idosos com 90 anos e mais, Macrorregião Vale do Aço, 2021.



Fontes: Painel vacinação dados informados em 25/05/2021 e planilhas de distribuição de doses elaborada pelo nível central.

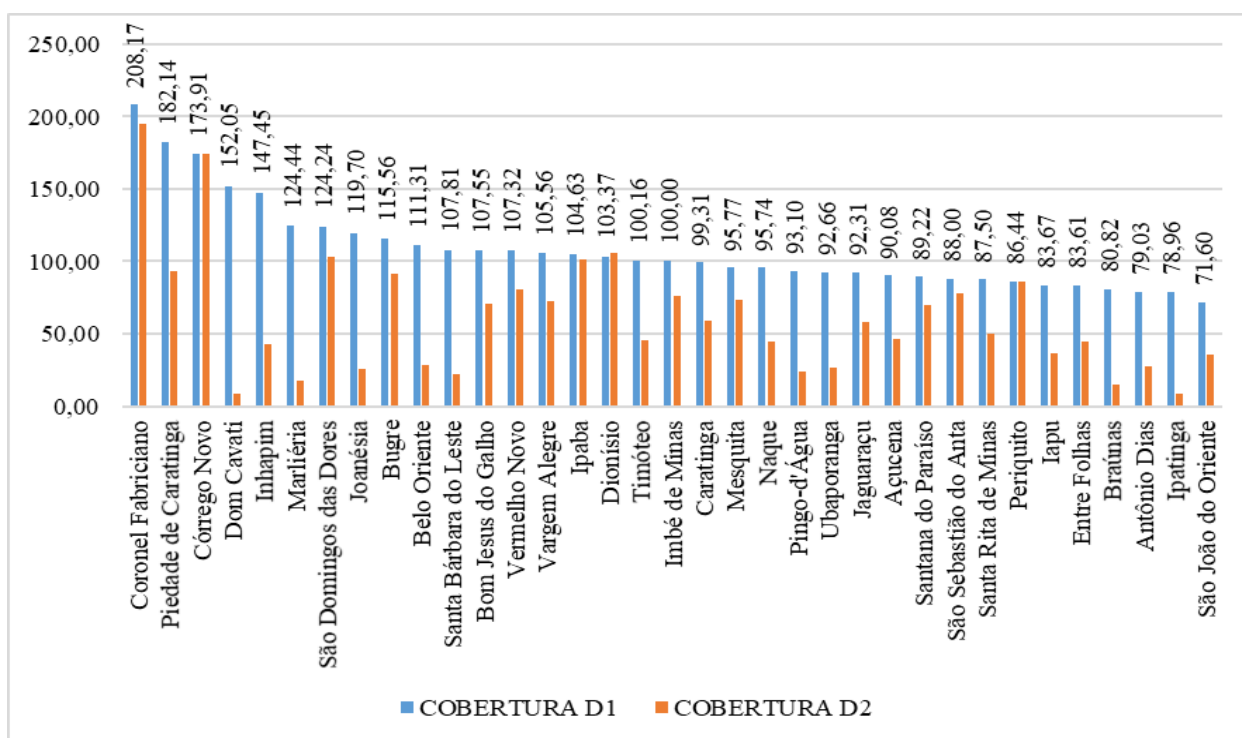
Os municípios com maior cobertura vacinal para esse público são Piedade de Caratinga (194,87% D1 e 123,08% D2), Córrego Novo (125,00% D1 e 125,00% D2) e Vermelho Novo (120,69% D1 e 117,24% D2), já os municípios Santa Bárbara do Leste (61,36% D1 e 61,36% D2), Periquito (56,10% D1 e 53,66% D2) e Bom Jesus do Galho (47,27% D1 e 50,00% D2) apresentaram as menores coberturas vacinais para esse público.

Obs: Observou-se discrepância para o município de Piedade de Caratinga no número de doses aplicadas, sendo este maior que o número de doses recebidas.

85 a 89 anos

Na macrorregião do Vale do Aço já foram vacinados com primeira dose 6.897 idosos de 85 a 89 anos, entre esses 3.719 já receberam a segunda dose da vacina contra COVID. A cobertura geral para primeira dose é de 110,76% para primeira dose e de 59,72% para segunda dose.

Gráfico 32 - Cobertura vacinal da Campanha Nacional de Vacinação Contra COVID para o grupo idosos com 85 a 89 anos, Macrorregião Vale do Aço, 2021.



Fontes: Painel vacinação dados informados em 25/05/2021 e planilhas de distribuição de doses elaborada pelo nível central.

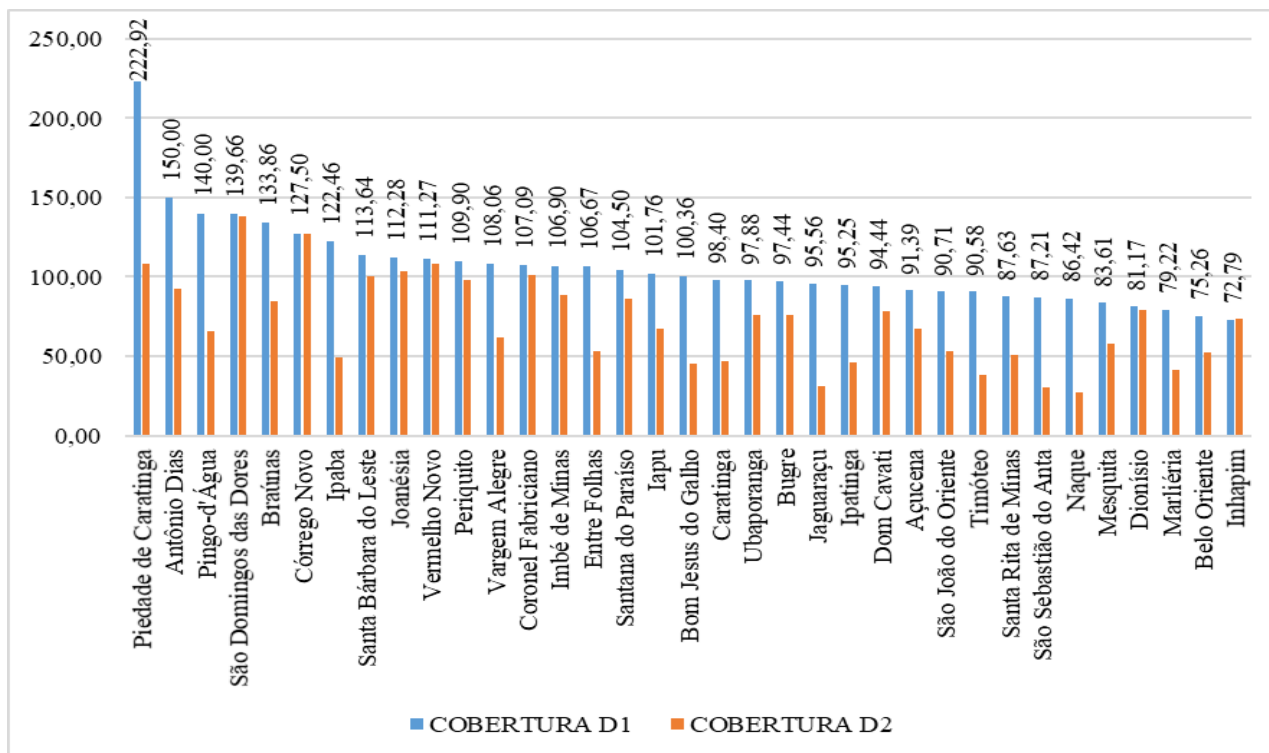
Os municípios com maior cobertura vacinal para esse público são Coronel Fabriciano (208,17% D1 e 195,40% D2), Piedade de Caratinga (182,14% D1 e 92,86% D2) e Córrego Novo (173,91% D1 e 173,91% D2), já os municípios Antônio Dias (79,03% D1 e 27,42 D2), Ipatinga (78,96% D1 e 8,20% D2) e São João do Oriente (71,60% D1 e 35,80% D2) apresentaram as menores coberturas vacinais para esse público.

Obs: Observou-se discrepância para o município de Piedade de Caratinga no número de doses aplicadas, sendo este maior que o número de doses recebidas.

80 a 84 anos

Na macrorregião do Vale do Aço já foram vacinados com primeira dose 10.665 idosos de 80 a 84 anos entre esses 6.674 já receberam a segunda dose da vacina contra COVID. A cobertura geral para primeira dose é de 99,06% para primeira dose e de 61,99% para segunda dose.

Gráfico 33 - Cobertura vacinal da Campanha Nacional de Vacinação Contra COVID para o grupo idosos com 80 a 84 anos, Macrorregião Vale do Aço, 2021.



Fontes: Painel vacinação dados informados em 25/05/2021 e planilhas de distribuição de doses elaborada pelo nível central.

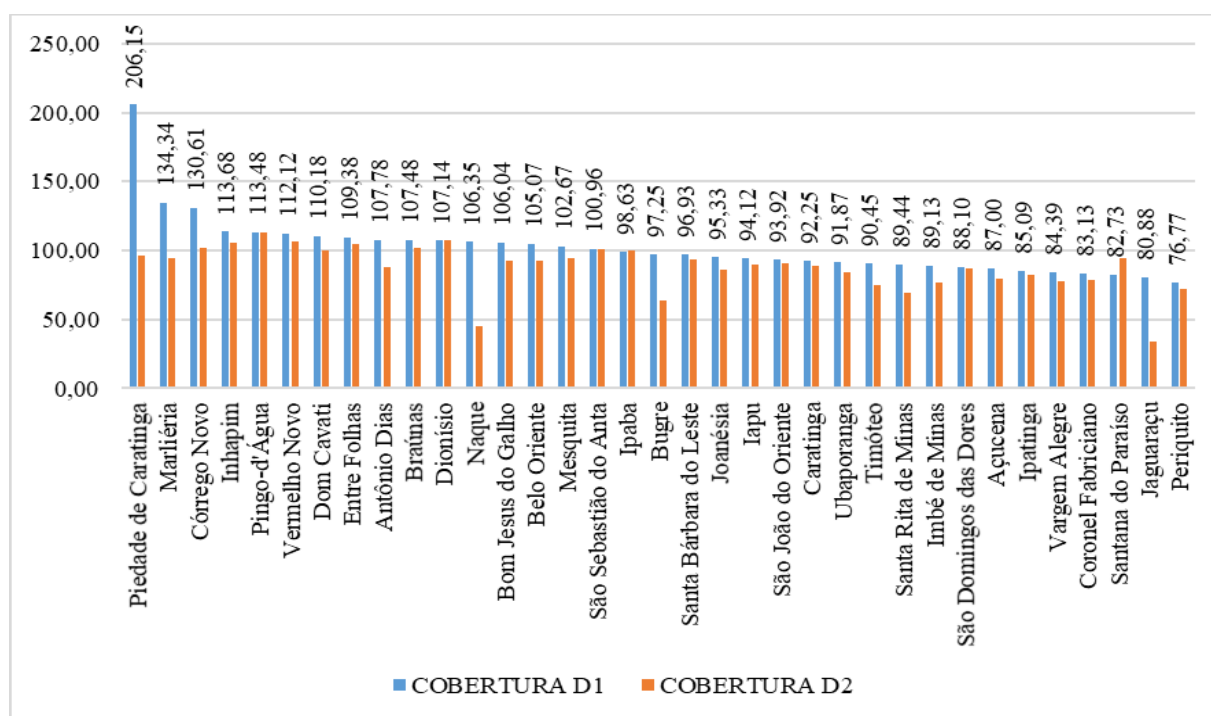
Os municípios com maior cobertura vacinal para esse público são Piedade de Caratinga (222,92% D1 e 108,33% D2), Antônio Dias (150,00% D1 e 92,59% D2) e Pingo D'Água (140,00% D1 e 66,00% D2), já os municípios Marliéria (79,22% D1 e 41,56% D2), Belo Oriente (74,91% D1 e 52,58% D2) e Inhapim (72,79% D1 e 73,24% D2) apresentaram as menores coberturas vacinais para esse público.

Obs: Observou-se discrepância para o município de Piedade de Caratinga no número de doses aplicadas, sendo este maior que o número de doses recebidas.

75 a 79 anos

Na macrorregião do Vale do Aço já foram vacinados com primeira dose 14.876 idosos de 75 a 79 anos entre esses 13.658 já receberam a segunda dose da vacina contra COVID. A cobertura geral para primeira dose é de 92,47% para primeira dose e de 84,90% para segunda dose.

Gráfico 34 - Cobertura vacinal da Campanha Nacional de Vacinação Contra COVID para o grupo idosos com 75 a 79 anos, Macrorregião Vale do Aço, 2021.



Fontes: Painel vacinação dados informados em 25/05/2021 e planilhas de distribuição de doses elaborada pelo nível central.

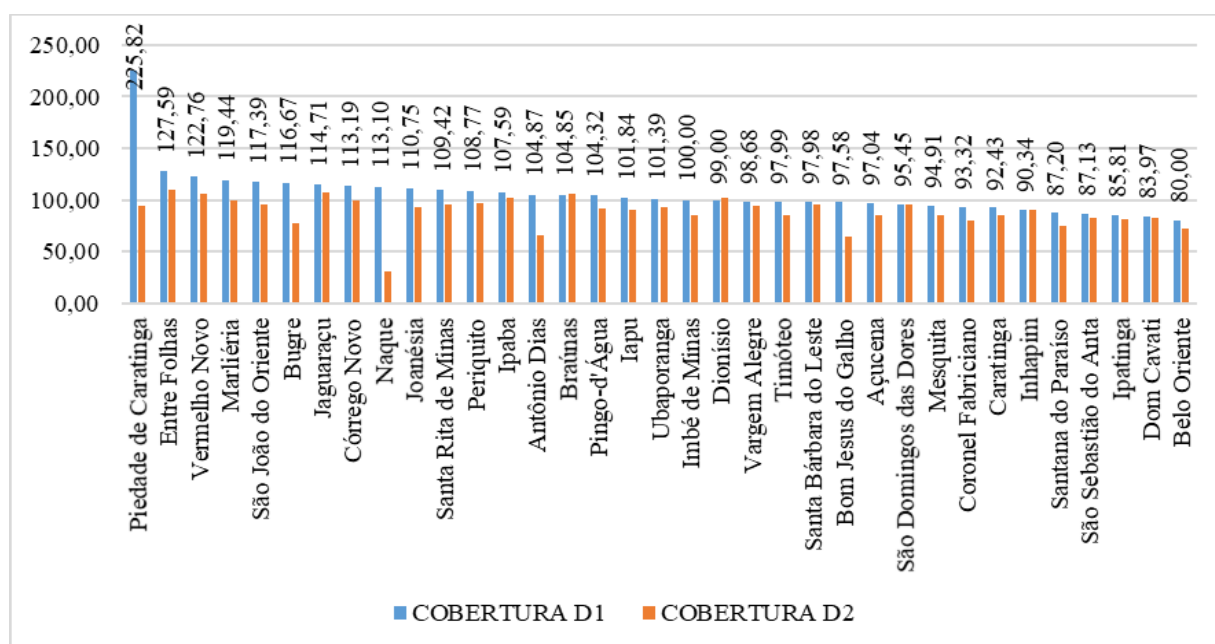
Os municípios com maior cobertura vacinal para esse público são Piedade de Caratinga (206,15% D1 e 96,15% D2), Marliéria (134,34% D1 e 93,94% D2) e Córrego Novo (130,61% D1 e 102,04% D2), já os municípios Santana do Paraíso (82,73% D1 e 94,77% D2), Jaguaraçu (80,88% D1 e 33,82% D2) e Periquito (76,77% D1 e 71,61% D2), apresentaram as menores coberturas vacinais para esse público.

Obs: Observou-se discrepância para o município de Piedade de Caratinga no número de doses aplicadas, sendo este maior que o número de doses recebidas.

70 a 74 anos

Na macrorregião do Vale do Aço já foram vacinados com primeira dose 22.246 idosos de 70 a 74 anos entre esses 19.778 já receberam a segunda dose da vacina contra COVID. A cobertura geral para primeira dose é de 94,39% para primeira dose e de 83,92% para segunda dose.

Gráfico 35 - Cobertura vacinal da Campanha Nacional de Vacinação Contra COVID para o grupo idosos com 70 a 74 anos, Macrorregião Vale do Aço, 2021.



Fontes: Painel vacinação dados informados em 25/05/2021 e planilhas de distribuição de doses elaborada pelo nível central.

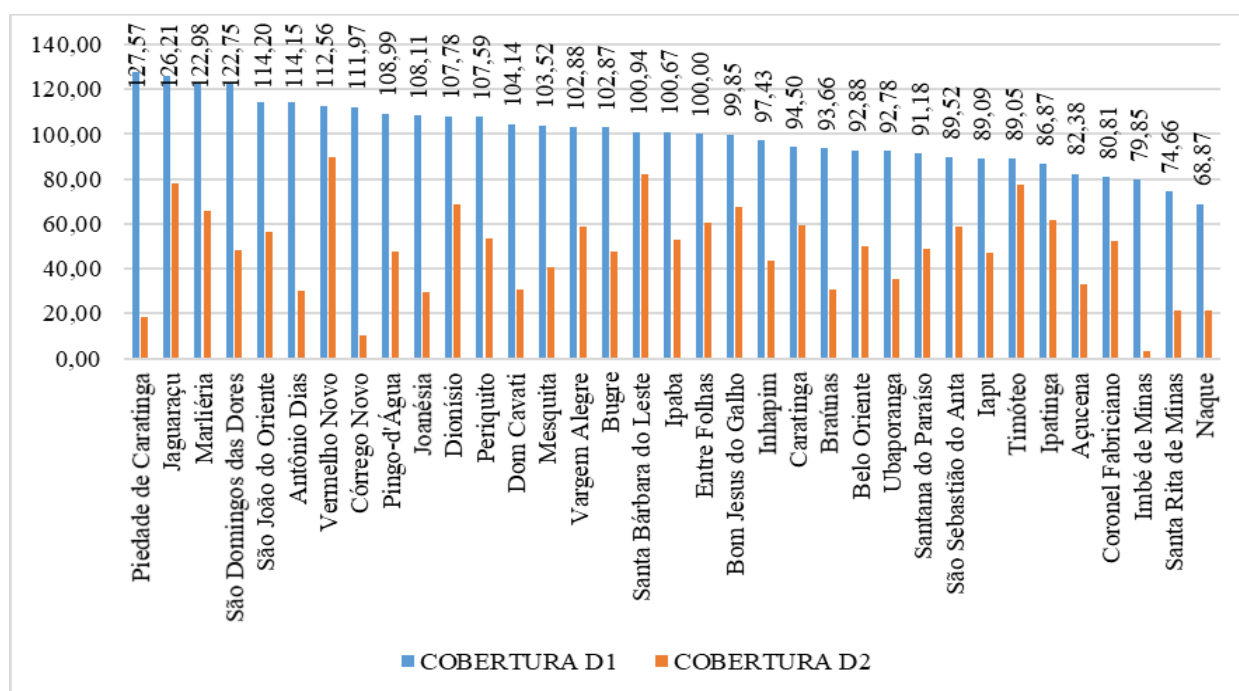
Os municípios com maior cobertura vacinal para esse público são Piedade de Caratinga (225,82% D1 e 94,51% D2), Entre Folhas (127,59% D1 e 110,34% D2) e Vermelho Novo (122,76% D1 e 105,52% D2) já os municípios Ipatinga (85,81% D1 e 81,14% D2), Dom Cavati (83,97% D1 e 83,12% D2), e Belo Oriente (80,00% D1 e 72,76% D2) apresentaram as menores coberturas vacinais para esse público.

Obs: Observou-se discrepância para o município de Piedade de Caratinga no número de doses aplicadas, sendo este maior que o número de doses recebidas.

65 a 69 anos

Na macrorregião do Vale do Aço já foram vacinados com primeira dose 31.686 idosos de 65 a 69 anos entre esses 19.852 já receberam a segunda dose da vacina contra COVID. A cobertura geral para primeira dose é de 90,96% para primeira dose e de 56,99% para segunda dose.

Gráfico 36 - Cobertura vacinal da Campanha Nacional de Vacinação Contra COVID para o grupo idosos com 65 a 69 anos, SRS- Coronel Fabriciano – 2021.



Fontes: Painel vacinação dados informados em 25/05/2021 e planilhas de distribuição de doses elaborada pelo nível central.

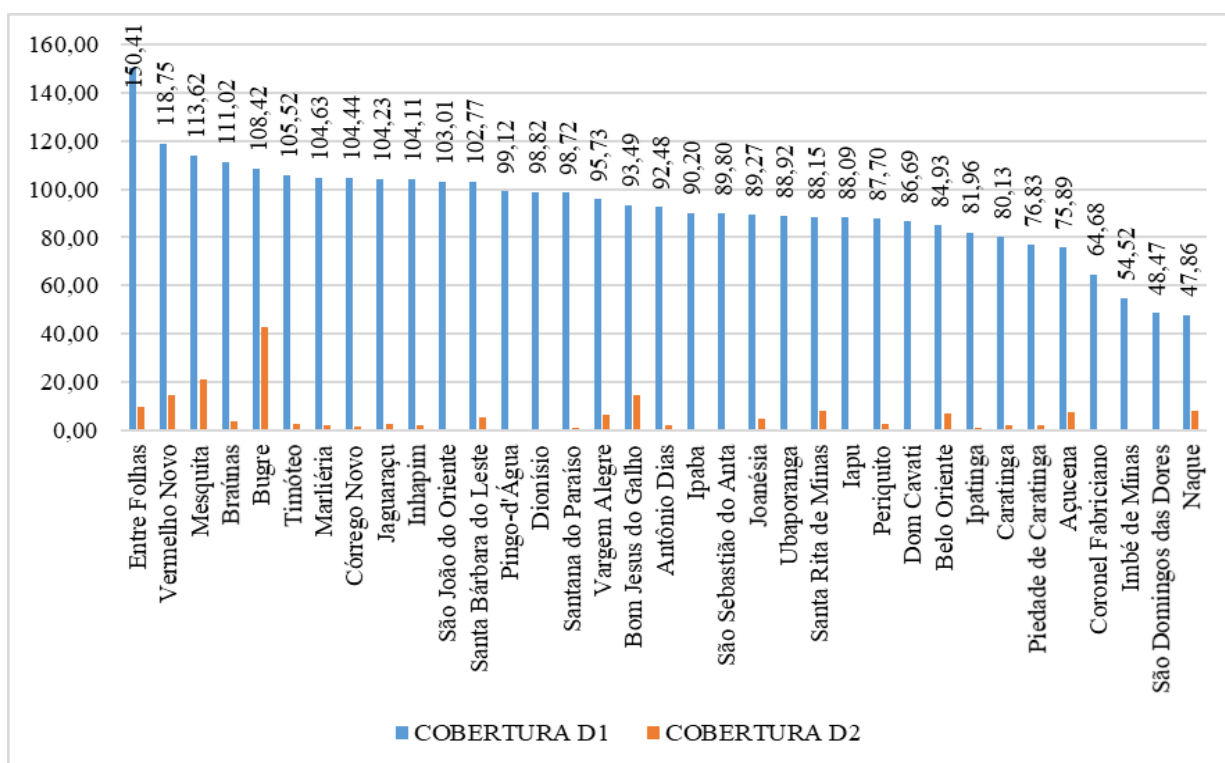
Os municípios com maior cobertura vacinal para esse público são Piedade de Caratinga (127,57% D1 e 18,38% D2), Jaguaraçu (126,21% D1 e 77,93% D2) e Marliéria (122,98% D1 e 65,84% D2), já os municípios Imbé de Minas (79,85% D1 e 3,04% D2), Santa Rita de Minas (74,66% D1 e 21,62% D2) e Naque (68,87% D1 e 21,40% D2) apresentaram as menores coberturas vacinais para esse público.

Obs: Observou-se discrepância para o município de Piedade de Caratinga no número de doses aplicadas, sendo este maior que o número de doses recebidas.

60 a 64 anos

Na macrorregião do Vale do Aço já foram vacinados com primeira dose 36.642 idosos de 60 a 64 anos entre esses 1017 já receberam a segunda dose da vacina contra COVID. A cobertura geral para primeira dose é de 85,62% para primeira dose e de 2,38% para segunda dose.

Gráfico 37 - Cobertura vacinal da Campanha Nacional de Vacinação Contra COVID para o grupo idosos com 60 a 64 anos, SRS- Coronel Fabriciano – 2021.



Fontes: Painel vacinação dados informados em 25/05/2021 e planilhas de distribuição de doses elaborada pelo nível central.

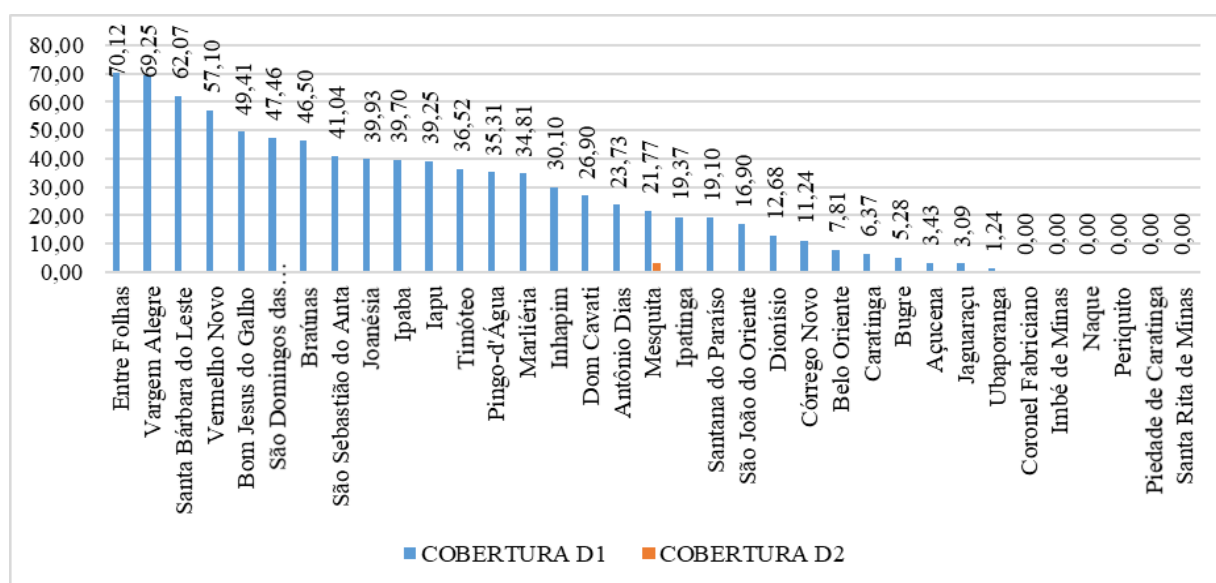
Os municípios com maior cobertura vacinal para esse público são Entre Folhas (150,41% D1 e 9,76% D2), Vermelho Novo (118,75% D1 e 14,42% D2) e Mesquita (113,62% D1 e 21,26% D2), já os municípios Imbé de Minas (54,52% D1 e 0,00% D2), São Domingos das Dores (48,47% D1 e 0,00% D2) e Naque (47,86% D1 e 8,21% D2) apresentaram as menores coberturas vacinais para esse público.

Obs: Observou-se discrepância para o município de Piedade de Caratinga no número de doses aplicadas, sendo este maior que o número de doses recebidas.

7.1.4 Portadores de Comorbidades

Na macrorregião do Vale do Aço já foram vacinados com primeira dose 9.555 portadores das comorbidades elencadas pelo Plano Nacional de Vacinação contra COVID-19 entre esses 17 já receberam a segunda dose da vacina contra COVID. A cobertura geral para primeira dose é de 18,41% para primeira dose e de 0,03% para segunda dose.

Gráfico 38 - Cobertura vacinal da Campanha Nacional de Vacinação Contra COVID para o grupo portadores de comorbidades, SRS- Coronel Fabriciano – 2021.



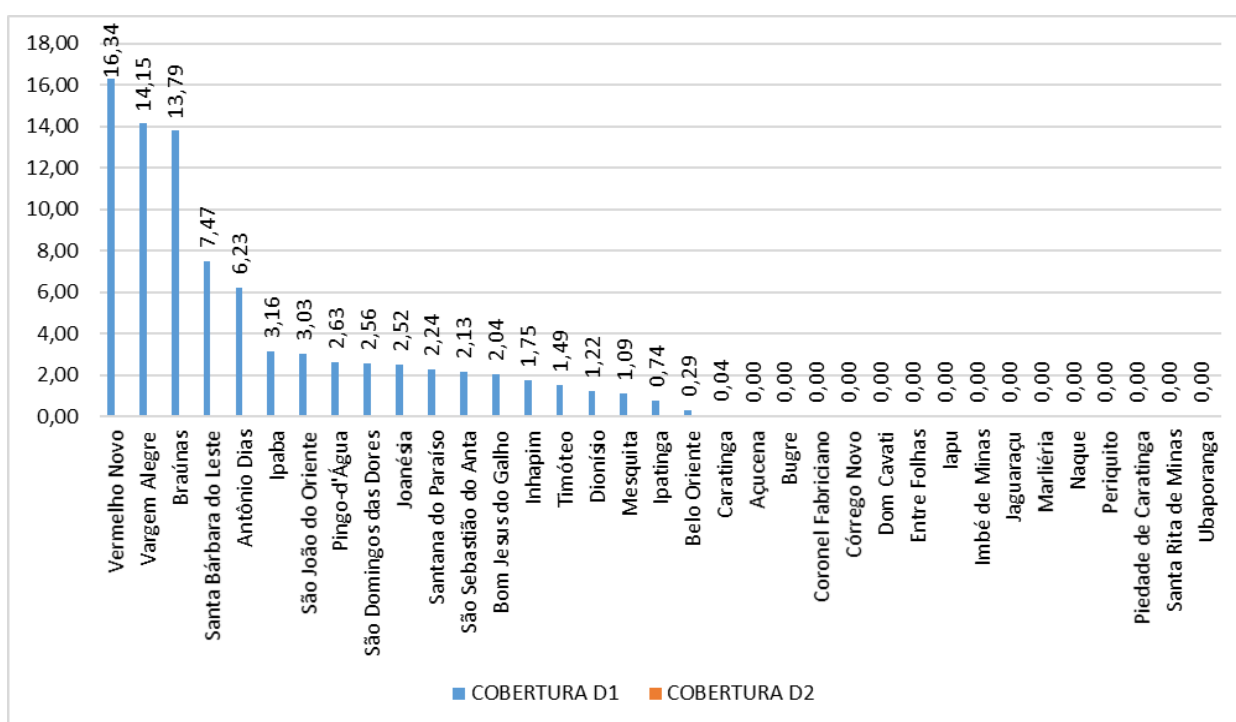
Fontes: Painel vacinação dados informados em 25/05/2021 e planilhas de distribuição de doses elaborada pelo nível central.

Os municípios com maior cobertura vacinal para esse público são Entre Folhas (70,12% D1 e 0,00% D2), Vargem Alegre (69,25% D1 e 0,00% D2) e Santa Bárbara do Leste (62,07% D1 e 0,00% D2), já os municípios Açucena (3,43% D1 e 0,00% D2), Jaguaraçu (3,09% D1 e 0,00% D2) e Ubaporanga (1,24% D1 e 0,00% D2) apresentaram as menores coberturas vacinais para esse público. Os municípios de Coronel Fabriciano, Imbé de Minas, Naque, Periquito, Piedade de Caratinga e Santa Rita de Minas ainda não informaram doses aplicadas para esse grupo.

Portadores de Deficiência Permanente

Na macrorregião do Vale do Aço já foram vacinados com primeira dose 415 portadores de deficiência permanente e nenhuma segunda dose ainda foi aplicada da vacina contra COVID. A cobertura geral para primeira dose é de 1,15% para primeira dose. O atendimento ao público ainda é preliminar e respeita o critério de prioridade de atendimento prioritário aos portadores de deficiência que são beneficiários o BPC (Benefício de Prestação Continuada)

Gráfico 39 - Cobertura vacinal da Campanha Nacional de Vacinação Contra COVID para o grupo portadores de comorbidades, SRS- Coronel Fabriciano – 2021.



Fontes: Painel vacinação dados informados em 25/05/2021 e planilhas de distribuição de doses elaborada pelo nível central.

Os municípios com maior cobertura vacinal para esse público são Vermelho Novo (16,34% D1 e 0,00% D2), Vargem Alegre (14,15% D1 e 0,00% D2) e Braúnas (13,79% D1 e 0,00% D2), já os municípios Ipatinga (0,74% D1 e 0,00% D2), Belo Oriente (0,29% D1 e 0,00% D2) e Caratinga (0,04% D1 e 0,00% D2) apresentaram as menores coberturas vacinais para esse público. Os municípios de Açucena, Bugre, Coronel Fabriciano, Córrego Novo, Dom Cavati, Entre Folhas, Iapu, Imbé de Minas, Jaguaraçu, Marliéria, Naque, Periquito, Piedade de Caratinga, Santa Rita de Minas e Ubaporanga ainda não informaram doses aplicadas para esse grupo.